

İSTANBUL VE BONN'DA BULUNAN İKİ SKYPHOS

Levent ZOROĞLU*

İstanbul Arkeoloji Müzesinde kayıtlara Amasya'dan geldiği yazılı bir skyphos bulunmaktadır.¹ Bu kabı henüz yayınlanmamış doktora tezinde bir zamanlar «Pontus» veya «Galat» seramiği olarak değerlendirilen Kızılırmak Havzasının diğer boyalı kapları ile birlikte ele almıştım.² Bu çalışmam tamamlandıktan sonra, aradan geçen zaman içerisinde rastladığım yeni malzemeler yüzünden, Hellenistik çağ orta Anadolu seramik sanatı için önemli olan bu kabı ve bunun çok yakın benzeri olan ve bu gün Bonn'daki Akademisches Kunstmuseum'da sergilenen Anadolu kökenli skyphosu ele alarak, özellikle tarihleme açısından yeni değerlendirmeler yapacağız.

İstanbul skyphosu yaklaşık 16 cm. yükseklikte olup, çanak kısmının çapı, kulplar dışında 18,4 cm. dir (Res. 1, 2, 4). Kızılırmak Havzası kaplarının ortak karakteri olan deve tüyü rengi hamuru oldukça kalitelidir ve içinde pek az mika parçacıkları görülebilmektedir. Hafifce dışa bükülmüş kenarlı, yarım küre biçimli çanak kısmı altta bir profil yaptıktan sonra yüksek kaideye bağlanmaktadır. Kaide aşağı doğru genişleyen, profilsiz bir forma sahip olup, alt kısmının içi boştur. Karşılıklı iki halka kulpu bulunan çanağın bu kulplarının üst kısımları uca doğru yayvanlaştırılmıştır.

(*) S. Ü. Fen-Edebiyat Fak. Arkeoloji ve Sanat Tarihi Bölümü Öğr. Üyesi.

1) İstanbul Arkeoloji Müzeleri Yıllığı 1973, sayfa 20 deki resim. Bu skyphosu inceleyebilmem için yardımlarını esirgemeyen Dr. N. Fıratlı'yı burada rahmetle anarım. Ayrıca dostum arkeolog Alpay Pasinli'nin içten yardımları için teşekkürü bir borç bilirim. Elimdeki fotoğrafları Müze arşivinden sağladım. Skyphos Müze envanterine 71-41 numara ile geçmiştir.

2) Kızılırmak Havzasının Pontus bölümünde kalan ve Makridy'nin Amisos' da yaptığı kazıda bulunan seramik parçaları (bk. Th. Makridy, *MVAG* 29, 14 vd.) A. Akarca tarafından ele alınmış ve buradaki atelyelerin tüm Kızılırmak Havzasını etkilediği savunulmuştur. bk. A. Akarca, *V. TTKong.* 1960, 142 vd. Diğer taraftan özellikle Boğazköy'de bulunan boyalı seramikler önceleri bu bölgede Hel-

Kabın çanak kısmının dış yüzeyindeki kırmızımsı kahverengi ve gri çizgilerin sınırlandığı beyaz-krem renkteki astarlı metop üzerine yine aynı boylarla üstte balık kılıcı-şevron motifi, bunun altında geniş yaylar yaparak dalgalanan, çiçekli dalları ile birlikte tasvir edilmiş bir sarmaşık çelengi görülmektedir. Sarmaşığın dalları gri ve kahverengi boylarla yapılmış olup, ayrıca yapraklar yine aynı boylarla ve iki parçalı olarak, yani yaprağın yarısı kırmızımsı kahverengi, diğer yarısı gri ile boyanmıştır.³ Beyaz astarlı metobun en altında kırmızımsı kahverengi ve koyu kahverengiye çalan siyah boylarla değişmeli olarak yapılmış dikdörtgen biçimli ve skyphosun çanak kısmını çepeçevre dolaşan bir kuşak görülmektedir. Bu kuşak yapılırken ayrıca beyaz astar boyanın kahverengi ve siyah metoplar arasında kalan kısımları da üçüncü rengi oluşturacak biçimde düzenlendiği görülmektedir. Kabın kaide boynunun orta kısmında gri boya ile yapılmış iki yatay çizgi bulunmaktadır.

Sözünü ettiğimiz bu süsler her ne kadar kabın kulpları arasında kalan dış yüzeylerine yapılmış ve bir metop görünümünü kazanmış iseler de, her iki yüzdeki bu metoplar ve sarmaşık dalları kulpların altında birbirlerine bağlanmışlardır. Bu süslerde kullanılan beyaz boya kalın bir tabaka halindedir; diğer boylar ise daha ince vurulmuşlardır. Süslerin yapımına fazla özen gösterilmemiştir, ancak herhangi bir şematiklik de yoktur. Burada dikkati çeken bir durum sarmaşık çiçeklerinin yapılaşlarında görülür. Bunlar yelpazeyi andıran üç dalcıklı bir kısım ve bunların ucunda yer alan

lenistik çağda egemen olan Galatların kendi üretimleri olduğu savunulmuş (bk R. Zahn, AA 1907, 223 vd.) ancak daha sonra yapılan araştırmalar bu boyalı kapların bir yandan yerli Frig ve Pontus özellikleri taşıdığını, diğer yandan da doğu Akdeniz bölgesinde üretilen boyalı kapların biçim ve süs etkilerini yansıttığı, bundan dolayı da bu kapların Galatların kendi sanat özelliklerini taşımadığı sonucuna varılmıştır (bk. F. Maier, JdI 78, 1963, 218 vd.). Biz bu kap kacak grubunun Kızılırmak kavsi ve Kızılırmak ile Yeşilirmak arasındaki bölgedeki yayılışını da göz önünde tutarak, bunları «Kızılırmak Havzası Kapları» adı altında toplamaya ve bunların bir yandan Hellenistik çağda revaçta olan bazı kap biçimlerini ve madeni kapları taklit ettiklerini, ayrıca bu taklit edilen malzeme üzerindeki motifleri kendi yerli boyları ve süsleme anlayışı ile kaplar üzerine tasvir ettiklerini ve bu şekilde yerli bir seramik sanatının sürmüş olduğunu kanıtlamağa çalıştık. Aynı zamanda bu kapların İ.Ö. III. yüzyıldan itibaren Augustus çağı sonuna dek üretildiğini ve daha çok İ.Ö. II. I. yüzyıllarda en yüksek safhasını yaşadığını özellikle elimizdeki kazı malzemesi yardımıyla değerlendirdik.

3) Kültepe'de bulunan bir amphoranın omuzu üzerinde yer alan sarmaşık çelengindeki yaprakların iki eşit kısma bölündüğünü ve yaprağın yarısının koyu kahverengi boya ile doldurulduğunu görmekteyiz. Bu konuda bak. L. Zoroğlu, **Edebiyat Fakültesi Dergisi** (kıs. : EFD) 1, 1981, 244 vd. res. 5.

halkalardan oluşmuştur ki, sarmaşık çiçeklerinin bu şekildeki tasvirleri diğer Hellenistik çağ merkezlerinde fazla görülmez.

İstanbul'da bulunan bu skyphosun hem ölçüleri, hem de süsleri yönünden en yakın benzeri olan Bonn'daki skyphosun⁴ çanak kısmındaki süslerde, ana motif olan sarmaşık çelenginin üst kısmında içleri kafes şeklinde taranmış olan üçgenler dizisi, en altta da yatay olarak yapılmış düz ve dalgalı çizgiler bulunmaktadır (Res. 3, 5). Bu motiflerin yapımı için de yine beyaz astar boya üzerine kırmızımsı kahverengi ve gri-siyah boyalar kullanılmıştır. Ancak bu motiflerin en üstünde yer alan üçgen sırası beyaz zeminli metobun yarısına yakın bir kısmını kaplamış, bu nedenle de sarmaşık çelengi İstanbul skyphosundaki gibi, geniş yaylar yapmamış, biraz daha basık dallı tasvir edilmiştir. Bunun yanında, İstanbul skyphosunun kaidesinde görülen yatay gri çizgiler burada yoktur. Her iki kabı da yan yana getirme olanağımız bulunmadığı için Bonn'daki ve İstanbul'daki bu skyphosların renklerinde görülen ayrıntılara değinemeyeceğiz. Ancak Bonn'daki skyphosun boyalarının daha mat ve özellikle siyah boyanın daha koyu vurulmuş olduğunu söyleyebiliriz. Ayrıca Bonn'daki bu kabın motiflerinin biraz şematik olarak tasvir edildiği de gözden kaçmamaktadır.

Skyphos biçiminde olan kaplar Kızılırmak Havzasında şimdilik sayıca az iseler de, kuzeyden güneye doğru geniş bir alan içinde rastlanmaktadır.⁵ Bizim araştırmalarımızda İstanbul ve Bonn skyphoslarına çok benzeyen bir örnek Eskiyaapar'da bulunmuştur⁶ (Res. 6). Bu skyphos parçasının kulp şekli ve karın profili yukarıda tanıttığımız kapların özelliklerini taşır. Çamuru ise, Kızılırmak Havzasının orta bölgesinin, yani Eskiyaapar ve

4) Bonn'daki bu skyphos İstanbul'daki benzerine göre daha sağlamdır. Kaidesi ise daha ince biçimlidir. Kayıtlara Anadolu'dan, kuzey Kızılırmak Havzasından geldiği geçmiş olan bu skyphosu yayınlamama izin veren Bonn Üniversitesi Arkeoloji Enstitüsü Başkanı Prof. Dr. sayın N. Himmelmann - Wildschütz'e, çalışmalarım sırasında yardımlarını esirgemeyen Bayan Dr. Sayın Chr. Grunwaldt ve Dr. Sayın U. Sinn'e, skyphos'un resimlerini hazırlayan Sayın W. Klein'a ve doktora çalışmalarım sırasında bu skyphos hakkında gerekli bilgileri bana ulaştıran Prof. Dr. Sayın K. Bittel'e teşekkürlerimi sunarım.

5) Amasya yakınındaki Gümüşhacıköy'de bulunan bir skyphosa ait bir parça ve Nevşehir yakınındaki Hacıbektaş - Sulucakarahöyük'de bulunan diğer bir skyphos parçası (bk. K. Balkan - O. Sümer, **Türk AD XVI-II 1967**, 18, res. 35/1.) bizim tezimizde ele aldığımız örneklerdir.

6) Eskiyaapar (Alacahöyük yakınında) kazılarında bulunan bu parçayı yayınlamama izin veren kazı başkanı sayın R. Temizer'e teşekkürlerimi sunarım.

Boğazköy'ü içine alan bölgenin özelliklerini gösterir⁷ ve bu bakımdan kuzey Kızılırmak Havzasında ele geçen kapların çamur özelliklerinden biraz ayrılır. Bu parçanın dış yüzünde görülen gri çizgilerin kap üzerindeki süslerin bir parçası olduğu anlaşılmaktadır. Buna göre bunlar İstanbul ve Bonn skyphoslarında yapılmış olan ve süsleme alanını sınırlandıran çizgilerle sarmaşık dalına aittirler. Böylece Eskiypar'da bulunan bu skyphos parçasının da yukarıda sözünü ettiğimiz skyphoslarla aynı süslerle bezediğini söyleyebiliriz. Ancak buradaki gri çizgilerin doğrudan astar üzerine yapılmış olması bir ayrıcalıktır ve elimizde kabın diğer parçaları bulunmadığı için kabın bu kendi astarı üzerine ayrıca bir astar olarak beyaz ile kaplanıp, kaplanmadığını söyleyemiyoruz. Şunu da belirtelim ki, Kızılırmak Havzasında sarmaşık motifinin doğrudan kabın kendi astarı üzerine yapıldığı örnekler bulunmaktadır.⁸

Arkeoloji terimbilgisinde halka kulplu ve yüksek kaideli kaplar bazan skyphos,⁹ bazan da kantharos¹⁰ olarak adlandırılmıştır. Tanımlama olarak her iki tipi tarif eden kapların kökü Hellenistik dönem öncesinde bulunmakta ve bunların Hellenistik çağdaki biçimleri erken örneklerle karşılaştırıldığında, pek çok biçim değişikliğine uğramış olarak karşımıza çıkmaktadır.¹¹ Bu bakımdan elimize sağlam olarak geçen İstanbul ve Bonn'daki kapları skyphos olarak mı, yoksa kantharos diye mi adlandıracağımız konusu ve bizim bu kapları skyphos olarak adlandırmamız bazı tartışmalara yol açabilir. Biz bu çalışmamızda tanıttığımız kaplarda çanak ve kulp formunu daha çok gözönünde tuttuk ve kaideyi ikinci derecede biçim ögesi olarak ele aldık. Çünkü kulp ve çanak formu bu kaplar için belirleyici daha özgün öğeler olmakta, yüksek kaidenin ise skyphoslar yanında kantha-

7) Kızılırmak Havzasının orta bölgesinde, yani Boğazköy-Eskiypar çevrelerinde ele geçen kaplarda mika parçacıkları fazladır. Buna karşın Havzanın kuzeyinde ise, mika parçacıkları çok daha azdır.

8) Boğazköy'de bulunmuş bir amphora için bk. K. Bittel, **MDOG** 78, 1938 res. 15, 16.

9) W. Hilgers, **Lateinische Gefässnamen**, 1969, 76 vd.

10) D. E. Strong, **Greek and Roman Silverplate**, 1966, 133 vd.

11) Örnek olarak İ.Ö. IV. ve V. yüzyıllardaki skyphos ve kantharos biçimleri için bk. B. A. Sparkes - L. Talcott, **Black and Plain Pottery of the 6th, 5th 4th Centuries B. C., The Athenian Agora**, 1970, 81 vd., res. 4, 20, lev. 14, 17.; 113 vd., res. 6, 7, 22, lev. 27-29, 47, 56.

ros ve kraterlerde de kullanılmış olduğunu gözönünde tutmak gerekmektedir.¹²

Halka kulplu ve yüksek kaideli skyphosların ortaya çıkışları ve gelişimleri konusunda bu güne kadar yapılmış bir toplu çalışma yoktur. A. Hochuli-Gysel sırlı skyphosları ele alırken onların özellikle kulp biçimlerinden hareket ederek, bu tipin en erken örneklerini Thebai'deki Kabeirion kutsal yerinde bulunan ve İ. Ö. 5. yüzyıla tarihlenen çanaklar olarak gösterir.¹³ Ancak onun ele aldığı tüm skyphoslar alçak kaidelidirler. Öte yandan, kantharoslar olarak sınıflandırdığı kapların biçim özellikleri, aşağıda yeniden değineceğimiz gibi, İstanbul ve Bonn skyphosları ile bazı benzerlikleri sahiptir. Bu konuya geçmeden önce, Kızılırmak Havzası dışında bu kapların genel yaygınlığı konusuna değinmek istiyoruz.

Bugüne kadar Kızılırmak Havzası dışında sağlam olarak ele geçmiş pişmiş toprak herhangi bir yüksek kaideli ve halka kulplu skyphosa rastlamadık. Bergama'da üzerleri kabartma süslerle bezeli kaplar grubundan bir kaç skyphosa ait kulp parçaları bulunmuştur ki, bunların karın biçimlerini gösterecek herhangi bir kalıntı yoktur.¹⁴ Bunun yanında, Tarsus'da ele geçen skyphoslarla¹⁵ İstanbul ve Bonn skyphoslarının biçim benzerlikleri hemen hemen yok gibidir. Bu iki önemli Hellenistik merkez dışında, Anadolu'daki kazılarda bulunup, yayınlanmış skyphoslara rastlayamadık. Bu bakımdan, Anadolu'da ele geçmiş sırlı skyphoslar İstanbul ve Bonn'da bulunan skyphoslarla karşılaştırabileceğimiz önemli bir malzeme grubu olarak ortaya çıkmaktadırlar.

Tarsus ve Smyrna (İzmir) gibi merkezler yanında, sırlı skyphoslara Kızılırmak Havzası içinde de rastlanmaktadır. Örneğin Alishar'da bulunmuş olan halka kulplu, alçak kaideli bir skyphos bu biçimdeki kapların Kızılırmak Havzası çömlekçilerince tanındığının ve büyük bir olasılıkla formlarının taklit edilebileceğinin kanıtıdır. Ancak, yukarıda da belirttiğimiz gibi, sırlı skyphosların kulp ve karın biçimlerinde detay açısından açık farklar bulunmakta ve İstanbul ve Bonn skyphosları daha basit

12) Terra Sigillata biçimleri arasında görülen halka kulplu ve yüksek kaideli kaplarla, kulpsuz yüksek kaideli kap biçimleri için bk. H. Dragendorff - C. Watzinger, *Arretinische Reliefkeramik*, 1948, 23 vd., res. 2.

13) A. Hochuli - Gysel, *Kleinasiatische Glasierte Keramik* 1977, 22 vd.

14) J. Schäfer, *Perg Forsch* 2, 1968, 68, lev. 40 (Typus B. : E₁₀₇, E₁₁₃).
Bu grup kurşun sırlı kaplarla karşılaştırılarak İ.Ö. I. yüzyılın ikinci yarısı ve Augustus zamanına tarihlenmektedir. (s. 92); aynı zam. bk. A. Conze, *Die Kleinfunde aus Pergamon* 1903, 21; T. Knipowitsch, *Untersuchungen zur Keramik römischer Zeit aus den Griechenstädten an der Nordküste des Schwarzenmeeres* 1929 27, res. 6.

görünümüyle bunlardan ayrılmaktadır. Belki de bu ayrıntılarda Kızılırmak Havzası çömlekçisinin elindeki modeli kötü taklit etmiş olması gerçeği yatmaktadır.¹⁶ Bunun yanında bir başka olasılık da, Kızılırmak Havzası çömlekçilerinin elindeki modelin sırlı skyphoslar olmayıp, bunların madeni asıllarının varlığıdır. Gerçekten de, sırlı kaplar da madeni kapların biçim ve süsleme, aynı zamanda sırlanma özellikleriyle taklidi durumundadırlar.¹⁷ Bunun gibi, İstanbul ve Bonn skyphosları da madeni bir örneğin taklidi olmalıdırlar. Özellikle halka kulplu biçimi ve daha önemli olarak halka kulbun altında bulunan dirsek madeni kapların kulplarının sağlamlığı için elzem bir öge iken, bu eklenti pişmiş topraktan yapılmış bir kap için gereksizdir.

Bugüne kadar ne Kızılırmak Havzasında ve ne de Anadolu'nun önemli Hellenistik merkezlerinde biçim açısından İstanbul ve Bonn skyphoslarına benzeyen madeni bir kap ele geçmiştir. Boscovale Koleksiyonunda,¹⁸ Alesia¹⁹ ve Hildesheim'da²⁰ bulunan halka kulplu yüksek kaideli madeni kaplarla yapılacak bir karşılaştırmanın bizi somut sonuçlara götüreceği kuşkuludur.²¹ Bu örneklerde yüksek kaidenin boyun kısmında yer alan profillerin İstanbul'daki skyphosun kaide boynuna yapılan gri çizgilerle yapılması ilginç bir taklit tekniği olarak karşımıza çıkmaktadır. Ayrıca Hildesheim'da bulunan skyphosun çanak biçimi de İstanbul ve Bonn skyphoslarının az çok benzeri olarak görülebilir.

15) F. Jones, «The Pottery,» *Excavations at Gözlükule, Tarsus, I. 1950*, (edit. H. Goldman), 159, res. 182, 183 (no. 96*vd.).

16) H. H. von der Osten, *OIP XXX*, lev. X

17) Hochuli - Gysel, *a.g.e.* 22.

18) H. de Villefosse, *MonPiot 5*, 1897, 68 vd., Lev. 9, 10.

19) H. de Villefosse, *MonPiot 9*. 1902, 179 vd., lev. 16; karşı. L. Byvanek - Quarles van Ufford, *BABesch 35*, 1960, 80 vd.

20) E. Pernice - F. Winter, *Hildesheimer Silberfund 1901*, 32 vd. lev. 10. Bu ve diğer madeni kapların tarihlendirilmeleri için bk. H. Kühmann, *Beiträge zur späthellenistischen und frühkaiserzeitlichen Toreutik 1959*, 91, 92.

21) Kızılırmak Havzasının iç kısımları kapalı bir bölge görünümünde ise de, zaman içerisinde çeşitli sosyal, siyasal ve sanat etkilerine maruz kalmış ve bu etkiler genellikle Havzanın kuzey ve güneyinden iç kısımlara ulaşabilmıştır. Bu konuda bk. M. Rostovtzeff, *Social and Economic History of the Hellenistic World 1953*, 830 vd. Öteden beri önemli Karadeniz limanları olan Sinop ve Amisos (Samsun) batı dünyası ile, güneydeki Mazaka (Kayseri) Seleukos krallığı ile ilişkilerin ilk merkezleri durumunda idiler. Bu bakımından Kızılırmak Havzasının tümüyle ve sistemli olarak araştırılması bu bölgede ele geçen özellikle Hellenistik ve Roma çağı eserlerinin yorumlanmasına ve dış dünya ile ilişkilerine ışık getirecektir.

Güney Rusya'da Artiukhov kurganında bulunan gümüş bir skyphos (Res. 7) yayvan kenarlı ve yarım küre karın formu ile İstanbul ve Bonn skyphoslarının form açısından yakın bir benzeri olarak gözükür.²² İstanbul ve Bonn skyphoslarına göre daha küçük ebatlı olan bu örnek kulp ve kaide formu ile onlardan ayrılır. Karın formu daha derin olan sırlı skyphoslar ve Boscoreale ve Alesia skyphoslarının Artiukhov kurganında bulunan skyphosdan da ayrıldığını burada belirtmek isteriz. Büyük bir olasılıkla karın formunda görülen bu değişiklik sözünü ettiğimiz bu kapların yapıldığı zaman ile ilişkilidir ve daha sığ karınlı örneklerin erken, derin karınlı olanların ise geç olması bu kapların yapıldığı zamana da uymaktadır.²³ Biz de İstanbul ve Bonn skyphoslarını biçim açısından tarihlerken onu daha çok erken bir örnek olan güney Rusya'da bulunmuş skyphosun tarihine, İ.Ö. II. yüzyıl sonları veya İ.Ö. I. yüzyılın ilk yarısına vermeyi öneriyoruz.

Tarihleme açısından bizim skyphoslar üzerindeki süsler de ilginç ipuçları vermektedir. Şunu en başta belirtmeliyiz ki, İstanbul ve Bonn'da bulunan bu skyphosların üzerindeki motifler ve bunların boyama tekniği Kızılırmak Havzasında bulunmuş olan diğer yerli seramiğin boyama ve süs özelliklerine sıkı sıkıya bağlıdır. Bonn'daki skyphosun üzerindeki üçgenler dizisi süsü Kızılırmak Havzasında İ.Ö. I. binin ilk yarısından beri kullanılan bir motiftir.²⁴ ve bu motif yaşamını Hellenistik çağda da sürdürmüştür.²⁵ Sarmaşık çelengi süsü ise, Havzanın motif repertuarına en geç İ.Ö. IV. yüzyılda girmiş olup, hellenistik çağda da yine bol olarak kullanılmıştır.²⁶ Ancak bizim burada değineceğimiz önemli husus hem Bonn'daki hem de İstanbul'daki skyphosta sarmaşık çelengine ait çiçeklerin tasvir biçimidir. Yukarıda da tarif ettiğimiz gibi, bu çiçekler yelpaze şekilli ve uçları halka bitimlidir. Böylece gelenekselleşmiş bir sarmaşık çelengi tasviri yanında çiçeklerin bu şekildeki tasviri ayrı bir tip olarak karşımıza çıkmaktadır. Hellenistik çağın sarmaşık süsleri ile bezeli diğer kap gruplarında (Batı Yamacı ve Hadra kapları gibi) çok seyrek olarak görülen bu tür tasvirli sarmaşık çiçekleri bulunan Kuzey Kızılırmak Havzası kökenli bir kaç kabı burada önce tanıtmak istiyoruz.

22) **CRPetersburg** 1880, lev. 11, 19; Strong, a.g.e. Tarihleme için bk. Küthmann, a.g.e. 91 (İ.Ö. 125-100).

23) Kabartmalı çanaklarda da görülen benzer biçim gelişimi için bk. H. Thompson, **Hesperia III**, 1934, 454.

24) H. H. von der Osten, **OIP XXX**, res. 422 (c. 1693) ve **OIP XX**, lev. VI.

25) Maier, a.g.e. 228; von der Osten, a.g.e. res. 77 ve **OIP XX**, lev. VI.

26) Maier, a.g.e. 228; Zoroğlu, a.g.e. 240, res. 2; ayrıca bk. L. Zoroğlu, **VIII. TTKong**, 352 vd.

Hamburg'da «Museum für Kunst und Gewerbe» de bulunan bir rhytonun boyun kısmında Bonn'daki skyphosda görüldüğü gibi, üçgenler dizisi ve yelpaze biçimli çiçekleri olan bir sarmaşık çelengi (Res. 8) tasvir edilmiştir.²⁷ Sarmaşık çelenginin altında görülen «metop dizisi» de İstanbul'daki skyphos ile karşılaştırılabilir. Burada çiçekler halka şeklinde değil, benekler halinde gösterilmiştir. Sarmaşık yaprakları da oldukça küttür. Ancak sarmaşık çelenginin geniş yaylar yaparak dalgalanışı İstanbul skyphosunun aynı özellikleri gösterir. Bu tasvir özellikleri yanında süslerin yapımında kullanılan boyalar da göstermektedir ki, Hamburg'da bulunan bu rhyton İstanbul ve Bonn skyphoslarını yapan ustanın sitiline ve daha açık bir deyişle Kızılırmak Havzası boyalı kaplarının geleneklerine bağlıdır.²⁸

Yukarıdaki kapların üzerindeki çiçek motiflerinin bir başka benzeri de Genf'de sergilenen bir rhytonun ağız altındaki dış yüzeyine yapılmıştır²⁹ (Res. 9). Bu örnekte çiçeklerin bağlı olduğu dal her ne kadar sarmaşık dalı değil ise de, bu şekildeki kıvrımlı dalların Havzada yapıldığını Amisos'da bulunmuş bir kap parçası üzerindeki süslerden çıkarmaktayız.³⁰ Genf'deki bu rhytonun da yukarıda tanıttığımız kapların grubuna sokulması gerektiği inancındayız.

İskilip (Çorum) yakınındaki Çatak'da bulunup, Ankara Anadolu Medeniyetleri Müzesine getirilen bir rhyton parçası üzerinde³¹ bu kez yalnızca, yukarıda tarif ettiğimiz örneklere benzer sarmaşık çiçeklerinin yer aldığı bir dal motifi işlenmiştir (Res. 10). Genf'deki rhytona göre, Çatak'da bulunan parça üzerindeki dalların ve filizlerin kıvrılması daha sadedir. Aynı zamanda burada çiçekler yine benekler şeklinde tasvir edilmiştir.

27) W. Hornbostel v. diğ., *Kunst der Antike, Schätze aus norddeutschen Privatbesitz* 1977, 210, no. 190; aynı eserin renkli bir resmi için bk. W. Hornbostel v. diğ., *Aus Gräbern und Heiligtümern, die Antikensammlung W. Kropatscheck* 1980, renkli lev. s. XLI, no. 14. Bu eseri bana duyuran dostum R. Özgan'a teşekkürlerimi sunarım.

28) Kızılırmak Havzası kaplarının boyama stili için bk. Maier, a.g.e. 225 vd.

29) Ch. Dumont, *Geneva* 25, 1977 213 vd., res. 1-3. Eser İ.Ö. 300 dolaylarına tarihlenmiş ve Kapakdokya-Frig bölgesine ait olduğu belirtilmiştir.

30) Rostovtzeff, a.g.e. lev. LXVII/2.

31) Bu rhyton parçası 18,6 cm. genişlikte, 7,5 yüksekliktedir. Açık kırmızı tonda ve az mikali bir çamura sahiptir. Dış yüzeyi oldukça pürüzsüz ve süslerin yapıldığı renkler koyudur. Bu parçayı yayınlamama izin veren Anadolu Medeniyetleri Müzesi Müdürü sayın R. Temizer'e ve fotoğrafların çekiminde emeği geçen aynı müzenin fotoğraf uzmanı sayın M. Aydemirli'ye teşekkürlerimi sunarım.

Yukarıda ele aldığımız örneklerdeki sarmaşık çiçeklerinin tasviri stil açısından birbirine uymakta iseler de, bunlar İstanbul ve Bonn'daki skyphoslarda halkalar şeklinde, rhytonlarda ise benekler halinde yapılmışlardır. Bu şekilde ortaya çıkan tasvir farkının herhangi bir özelliği yansıtmak üzere yapılıp, yapılmadığını saptamak güçtür. Kanımızca bu değişikliğin kaynağı taklit edilen asıl madeni örnekler üzerindeki süslerin yapım tekniklerinde aranmalıdır. Güney Rusya'da bulunmuş skyphos üzerindeki süsler gümüşten yapılmış kap gövdesinin yivlendirilmesi tekniği ile yapılmıştır.³² Diğer yandan bazı madeni rhytonların üzerinde tasvir edilen sarmaşık çiçekleri yine yelpaze biçimlidirler ve bunların uçlarında kabartma olarak yapılmış benekler yer almıştır.³³ Bu şekilde madeni kapların süslenmesinde kullanılan yivlendirme ve kabartma tekniklerinin çömlekçi tarafından pişmiş toprak kaplar üzerinde ve yalnızca boya ile taklit edilmesi durumu ile karşılaşıyoruz: İstanbul ve Bonn'daki skyphoslar süsleri yivlendirme tekniği ile yapılmış kapların, rhytonlar ise, süsleri kabartma tekniği ile yapılmış kapların taklitleri olmaktadır.³⁴

Çatak'da bulunan rhyton parçasını İstanbul, Bonn ve Eskişehir skyphosları ve Hamburg ve Genf rhytonları grubu içinde kabul ettiğimiz zaman tüm bu örnekleri tarihlemek için önemli sayılabilecek kanıtları da kullanabilme fırsatı elde etmiş bulunuyoruz. Çünkü Çatak'da bulunan bu parçanın beraberinde 136 tane Amisos ve Amastris darplı bakır sikke de ele geçmiştir³⁵ ve bunlar büyük bir olasılıkla Mithridates Eupator (İ.Ö.

32) Antik çağda maden işçiliği ve madenin işlenmesi hak. bk. A. Neuburger, *Die Technik des Altertums* 1920, 33 vd.

33) M. Rostowtzeff, *Skythien und der Bosphorus* 1931, 543 - 575; *Gold der Thraker, Archäologische Schätze aus Bulgarien* 1979, 160, lev. 154 (no : 314). Bu rhyton üzerindeki sarmaşık yapraklarının daha doğal olması için iki dilime ayrılmış olarak tasvir edildiğine dikkate çekmek isterim.

34) Bunun gibi, madeni kapların taklidi olduğu kuşku götürmeyen Mısır'da bulunmuş yeşil glazurlu amphoralar üzerinde de bir yandan serbest bir biçimde dalgalanan sarmaşık dalları ve çiçekleri yukarıda sözünü ettiğim skyphos ve rhytonlar üzerindeki sarmaşık süslerine yakın benzerlik gösterirken, diğer yandan motifler oyma tekniği ile yapılmış, ancak kabın üzerine uygulanan glazur motiflerin oyulmuş kısımları içine daha fazla dolarak, süssüz kısımlara göre daha koyu renk almış ve süsler belirginleşmiştir. Burada sarmaşık çiçekleri koyu yeşil noktalar şeklindedir. Bu konuda bk. K. Parlasca, *JdI* 91 (1976), 144 vd., res. 15 (yeşil glazurlu bir amphora).

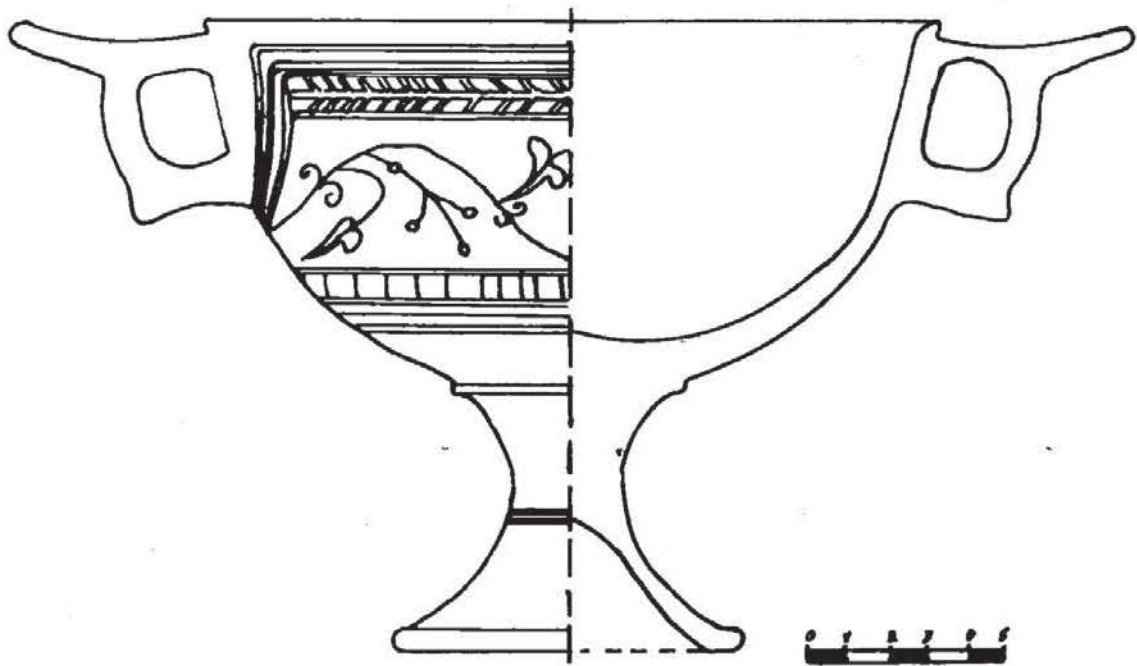
35) Sikkeler Anadolu Medeniyetleri Müzesi Nüvizmatik bölümünce 54-136-80 numaraya kaydedilmiştir. Bu sikkeler hakkında bana geniş bilgi veren Nüvizmat sayın Y. Kızılkaya ve M. Kurum'a teşekkürlerimi sunarım. Bu sikkeler ve rhyton parçası yanında Kızılırmak Havzası kaplarına ait bir kaç boyalı parça ele geçmiştir.

127-63) zamanındandır³⁶ (Res. 11). Biz yukarıda skyphosları biçim açısından güney Rusya'da bulunmuş olan skyphosun çevresine vermeyi önermiştik. Aynı şekilde, Çatak'da bulunan rhyton parçasının süslemelere yakınlığı bunların da Çatak'da bulunan paralar zamanına, yani Mithridates Eupator dönemine tarihlenmesini desteklemiş olmaktadır.

Burada ele aldığımız skyphoslar ve rhytonlar özellikle sarmaşık çiçeklerinin yapılış şekliyle hemen hemen aynı tipi içeren bir süs özelliği göstermektedirler. Bu süslemede sözünü ettiğimiz sarmaşık ve diğer ikinci derecedeki motiflerin Kızılırmak Havzası boyalılarının ortak karakteri olduğuna da değinmiştik. Ancak sarmaşık çiçeklerinin Havza'da ve hatta Pontus bölgesinde yapılan diğer çanak çömleklerin üzerindeki sarmaşık süslerinde çok seyrek olarak kullanılmış olduğunu belirtmemiz gerekir.³⁷ Yukarıda ele aldığımız skyphos ve rhytonların buluntu yerleri hakkındaki bilgilerimiz kısıtlıdır ve Eskiyaapar'da bulunan skyphos parçası dışında, diğerlerinin mezar armağanı oldukları, onların sağlam olarak ele geçmiş olmalarından anlaşılmaktadır. Eskiyaapar'da bulunan skyphos parçası ise höyük üzerindeki yerleşme alanında ele geçmiştir. Görüldüğü gibi, Eskiyaapar'da ele geçen skyphos parçası dışında, diğer örneklerin gelişigüzel bulunmuş olması bunların belirli bir merkeze verilmesini olanaksız kılmaktadır. Ancak bu eserlerin kuzey Kızılırmak Havzasında yapıldığı konusunda da bir kuşku yoktur. Durum böyle olunca biz kap biçimlerinden ve üzerindeki sarmaşık çiçeklerinin belli bir tipe girmesinden dolayı yukarıda ele aldığımız skyphos ve rhytonları stil yönünden «İstanbul 71-41 Skyphos grubu» adı altında toplamayı önermekteyiz. Böylece şimdi oldukça dağınık merkezlerde bulunan bu eserleri ve gelecekte bulunabilecek aynı özellikleri gösteren kapları gösterdikleri ortak stilleri vasıtasıyla bir araya getirmiş olacağız. Aynı zamanda, yukarıda ele aldığımız kaplardan Eskiyaapar'da bulunan skyphos parçası dışında kuzey Kızılırmak Havzasında faaliyet gösteren bir atelyede yapılıp, yapılmadığı konusunda delillerden yoksunuz. Eğer bunların boyama ve bazı motiflerde görülen kendine özgü yapımın oluşturduğu stili bir atelyeye bağliyacık olursak, Eskiyaapar'da bulunan parçanın da taşıdığı biçim ve süs özellikleri dolayısıyla bu varsaydığımız atelyenin etkisinde yapılmış olduğunu söyleyebiliriz. Ancak yukarıda da belirttiğimiz gibi, böyle bir atelyenin varlığı ve bu atelyece üretilmiş daha başka malzemenin saptanabilmesi ileride bu bölgede yapılabilecek araştırmalara bağlıdır.

36) Amisos praları için bk. **SNG Pontus**, lev. 2, 55, 59, 62, 64, 65; Amastris paraları için bk. **SNG Pontus**, lev. 5, 156, 157.

37) Th. Makridy tarafından kazılan Amisos (Karasamsun) buluntuları içinde sarmaşık çiçeklerinin bu şekilde yapıldığı bir kaç örnek vardır. Şimdi İstanbul Arkeoloji Müzesi deposunda bulunan Karasamsun boyalı parçalarının bir kısmını görmemi sağliyan Dr. N. Fıratlı'yı yeniden anarız.



Resim : 1



Resim : 2



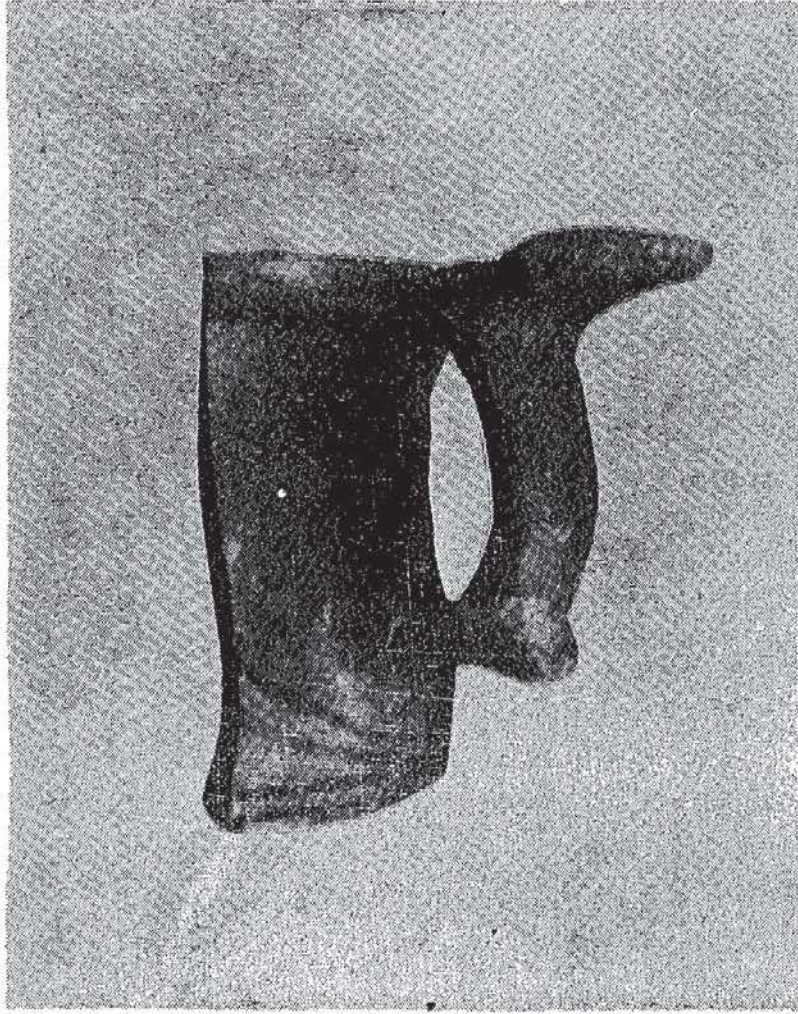
Resim : 3



Resim : 4



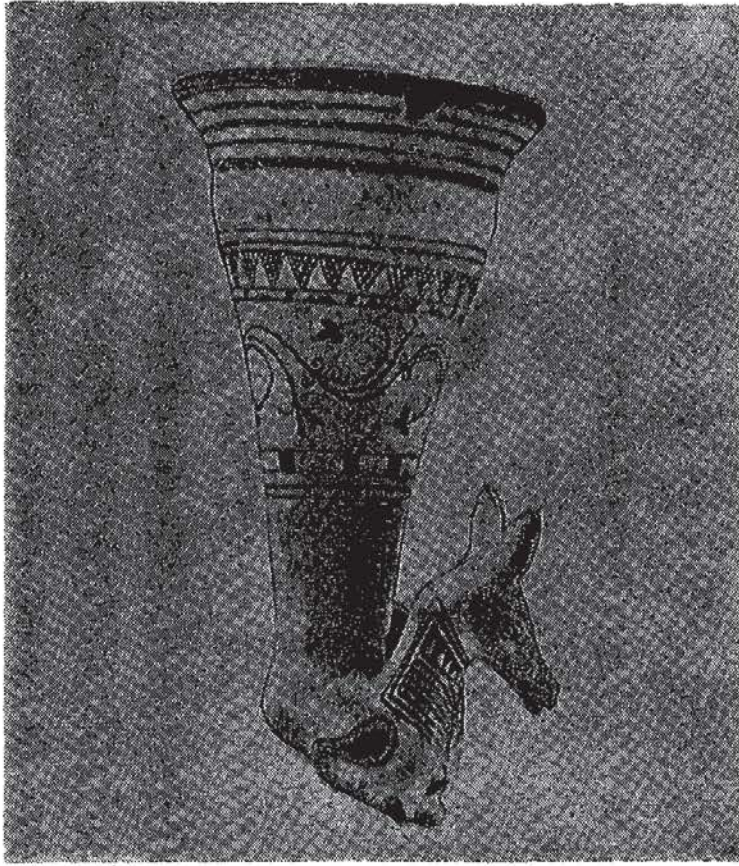
Resim : 5



Resim : 6



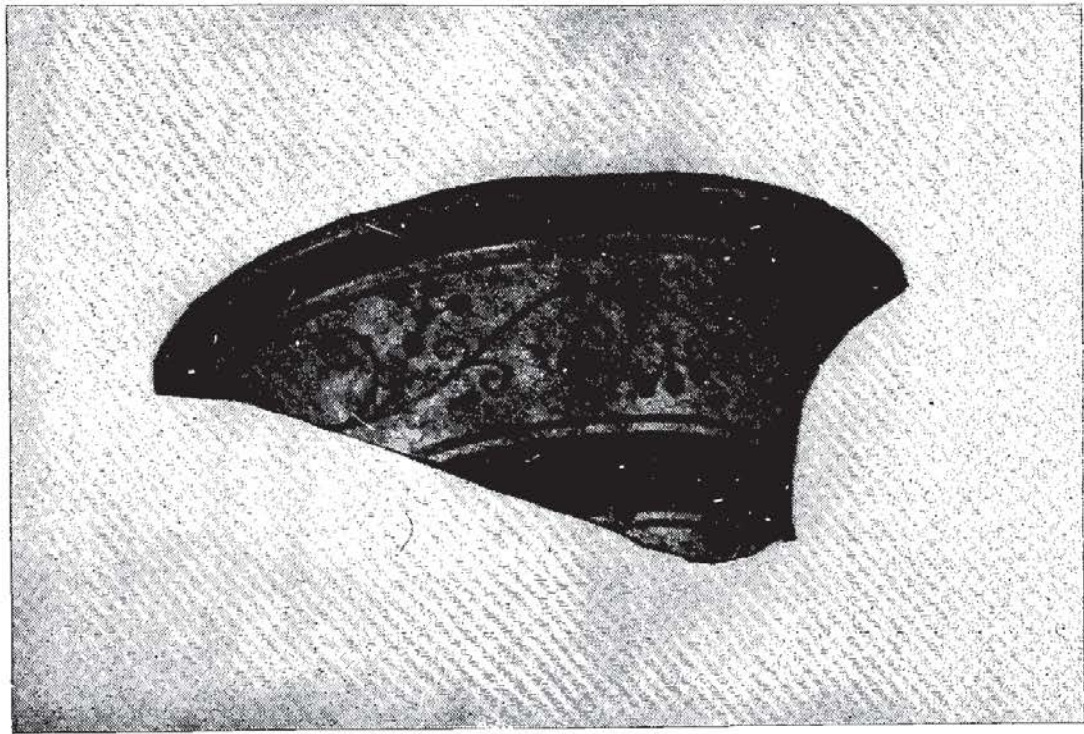
Resim : 7



Resim : 8



Resim : 9



Resim : 10



Resim : 11