

NIĞDE-AKSARAY'DA ŞEYH TURHASAN VEYA HASAN DEDE ZAVİYESİ

Doç. Dr. Yılmaz ÖNGE*

Sanat ve Mimarlık Tarihi araştırmalarında karşılaşılan en büyük problemlerden biri, belki de birincisi, üzerinde kitabesi ve hakkında yazılı belge bulunmayan, çoğu zaman harap ve metrük durumdaki yapıların değerlendirilmeleridir. Bilindiği gibi, böyle durumlarda baş vurulan yegâne metot da bu eserin, bilinen örneklerle malzeme, teknik, mimarî kompozisyon ve dekorasyon bakımlarından mukayesesine dayanmaktadır. Bu yazımızda böyle bir metot ile, civar halk tarafından Hidrellez zamanı eğlence ve ziyaret yeri (Res. 1-2) olarak kullanılmasına rağmen ilim adamlarımızca pek az tanınan bir yapının, Niğde-Aksaray Turhasan Zaviyesinin Sanat ve Mimarlık Tarihimizdeki yerini tesbite çalışacağız.¹

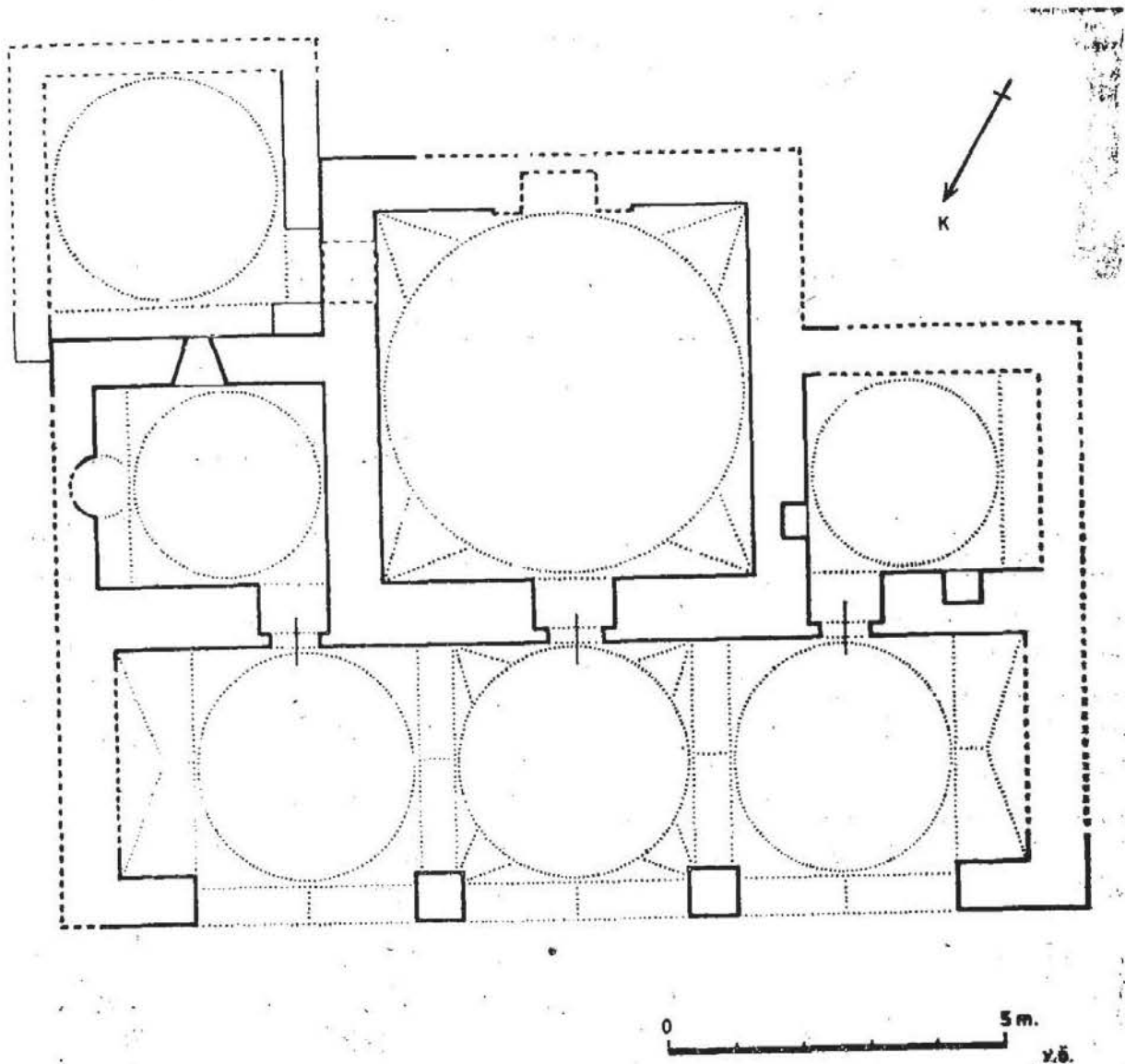
Aksaray-Adana şosesi istikametinde ve Aksaray'dan takriben 28 km. mesafede, Sümrü Yaylasının Acıpınar mevkiinde bulunan Şeyh Turhasan veya Hasan Dede Zaviyesinden bazı yayınlarda söz edilmiştir. Fakat binanın mimarî kompozisyonu ile diğer teknik ve estetik özellikleri hakkında bunlarda verilmiş olan bilgiler genellikle yetersiz, hattâ hatalıdır.²

Yanlarında birer hücreyi ihtiva eden bir mescid ile bunların önünde boydan boya uzanan bir revaktan ibaret olan bu zaviye, çok simetrik bir

(*) Fen - Edebiyat Fakültesi Arkeoloji - Sanat Tarihi Bölümü Öğr. Üyesi.

1) Bu yazının konusu 5-9 Şubat 1979 da İstanbul'da düzenlenen II. Milli Türkoloji Kongresinde tarafımızdan, projeksiyonlu bir bildiri olarak sunulmuş ve bilâhare 11-13 Haziran 1982 tarihinde Aksaray'da düzenlenen I. Aksaray-Ihlara Festivalinde tekrarlanmıştır. Çalışmalarımıza yardımcı olan Aksaray Kültür ve Turizm Müdürü Sayın Abdullah Karakaya'ya şükranlarımızı sunarız.

2) Bk. İ. H. Konyalı, *Abideleri ve Kitabeleri ile Niğde Aksaray Tarihi I*, İst. 1974, s. 1173-1183; Bekir Deniz, *Aksaray'da Bilinmeyen Bir Yapı: Turasan (Tur - Hasan) Dede Zaviyeli Camii*, *Yeni Adam*, Sayı : 932, Nisan 1979, s. 24 - 26



AKSARAY - ŞEYH TURHASAN ZAVİYESİ

plâna sahiptir (Plân 1). 1977 yılında tarafımızdan mahallinde alınan ölçü-
re göre çizilen plânından ve çekilen fotoğraflarından da görülebileceği üze-
re, söz konusu bina hâlen çok harap ve kısmen yıkık durumdadır (Res. 3).
Zaviyenin duvarları, kubbeleri ve tonozları bol kireç harçla, siyah renkli
moloz taşlardan inşa edilmiş olup muhtelif seviyelerde duvar örgülerini
tesviye için kullanılmış ahşap hatılların, bugün sadece yerleri sökülmiş
kaplama taşlarının ve dökülmüş sıvaların altından görülebilmektedir. Dış
cepheler, açık kremden koyu kahveye kadar değişen çeşitli renklerde, düz-
gün kesme taş sıralarıyla kaplanmış; kemerler ve ayaklar da yine kesme
taşla örülmüştür. Ancak, bu yapıda kullanılan kesme taşların işleme ve öl-
çülerinden, devşirme oldukları anlaşılmaktadır. Kuzey tarafta birbirinden
sivri kemerlerle ayrılmış, takriben 3,40 m. çapında, yanyana üç kubbe ile
yükseltilmiş bir revak mevcuttur (Res. 4). Bunun her iki nihayeti, yarım de-

ğirmi birer tonozla örtülmüş,³ eyvana benzeyen mekânlarla sınırlandırılmıştır. Revakın yan cepheleri büyük ölçüde yıkılmıştır. Revakın kubbeli bölümleri, kuzey cepheye eş genişlikte ve yükseklikte sivri kemerlerle açılmaktadır. Bu kemerler, profilli başlıklarla ortada prizmatik iki ayağa (Res. 5), yanlarda ise aynı biçimde profillenmiş silmeli özengilerle duvarlara istinat ettirilmiştir. Kemerlerin özengi seviyelerinde evvelce ahşap gergiler bulunduğu, mevcut deliklerden anlaşılmaktadır. Revak kubbeleri üçgen bingilerle bu kemerlere ve duvarlara oturtulmuştur (Res. 6). Ancak ortadaki kubbe bingilerinin yanlardakiler gibi tek bir üçgen şeklinde değil, üçer üçgünden ibaret birer yelpaze biçiminde oluşu (Res. 7) ve pencereci alçak bir kasnak ile yükseltilmiş bulunuşu bakımından diğerlerinden ayrılmaktadır.

Revakın orta bölüm eksenine rastlayan, basık kemerli mescid kapısının üstünde, uzun bir dikdörtgen pano hâlinde bir boşluk görülmektedir. Bu, muhtemelen zaviyenin kitabesinin yeri olsa gerektir.⁴ Mescid kapısından biraz daha dar ve alçak tutulmuş, fakat onun gibi basık birer taş kemerle şekillenen hücre kapıları da, revakın yan kubbelerinin takriben eksenlerine göre ayarlanmıştır. Bu kapıların arka yüzleri ahşap hatıllı, dikdörtgen boşluklar hâlinindedir. Doğu taraftaki kapıdan girilen hücre, nisbeten sağlam durumdadır ve takriben 3.00 x 3.45 m. ebadındadır. Bu hücrenin üstü, doğu tarafa atılan bir kemer yardımı ile köşelerde pandantiflere oturtulmuş, kasnaksız bir kubbe ile örtülmüştür. Hücrenin güney duvarında iç yüzü pahlarla genişletilmiş, dikdörtgen şeklinde, küçük, bir fevkanî pencere vardır (Res. 8). Doğu duvarının ortasında ise yarım daire plânli bir niş hâlinde, yaşmağı profilli taş konsollara oturtulmuş bir ocağın kalıntısı dikkati çekmektedir (Res. 9). Ortadaki mescide göre mukabil tarafta yani batıda yer alan, eş büyüklükteki diğer hücre de, aynı örtü sistemine

3) İ. H. Konyalı, revakın yan uçlarındaki tonozlar için «Son cemaat yerinin sağında ve solunda başka yerde eşine rastlanmayan birer kubbe vardır» demektedir. Yönü uygun olsa bile, zaviyenin kuzey cephesi boyunca uzanan bu revakı, yükseltilmiş sekilerle geliş - geçiş alanlarından kısmen de olsa ayrılmaması, mescid harimi ile pencereler vasıtasıyla irtibatlandırılmaması ve bir mihrabiyesinin bulunmaması dolayısıyla bir son cemaat mahalli gibi değerlendirmek mümkün değildir. Revakın nihayetlerindeki örtülerin de kubbe değil tonoz olduğu âşikârdır. Benzer biçimde üç yüzlü değirmi tonozlara XIII. yüzyılda Kayseri Tuzhisarı Sultan Hanında, Sivas Buruciye Medresesinde, XIV. yüzyılda Amasya Bimarhanesinde, Kayseri Hatuniye Medresesinde XV. yüzyılda Diyarbakır Çardaklı Hamamda, XVI. yüzyılda Manisa Muradiye Camiinde de tesadüf edilmektedir.

4) İ. H. Konyalı, mehz göstermeksizin bu kitabenin mermer olduğunu belirtmiştir. Bk. İ. H. Konyalı, a.e., s. 1173.

sahiptir. Bu hücrenin güney ve batı duvarları yıkılmış bulunduğu, pencere ve ocağının mevcudiyeti hakkında birşey söylenemez. Fakat bu odada, diğerinden farklı olarak, batı ve kuzey duvarlarında dikdörtgen plânlı, birer küçük niş görülmektedir (Res. 10).

Yaklaşık olarak 5.50 x 5.50 m. ebadındaki mescidin üstü, yelpaze biçiminde üçlü üçgen bingilerle duvarlara oturtulmuş, içten onaltı kenarlı, yüksek bir kasnağın taşıdığı bir kubbe ile örtülmüştür (Res. 11). Kasnağın doğu, güney ve batı yönlerine sivri kemerli birer küçük pencere açılmıştır. Dıştan sekizgen plânlı olan ve kesme taşla kaplanmış bulunan bu kasnak duvarı, profilli bir silme ile nihayetlenmektedir (Res. 12). Evvelce üzerinin sıvalı olduğunu tahmin ettiğimiz bu kubbe moloz taştan örülmüş olup iki farklı seviyede, eşit aralıklarla yerleştirilmiş, üçgen prizma biçiminde, taştan dış sırasını ihtiva etmektedir.⁵

Zaviyenin bugün için tezyinat bakımından yegane dikkati çeken kısmı, mescidinin alçı mihrabıdır (Res. 13).⁶ Dikdörtgen plânlı ve üstü mukarnaslı bir kavsara ile örtülmüş olan (Res. 14) mihrap nişinin, üç şeritten oluşan bir çerçeve ile süslendiği, kalabilen parçalardan anlaşılmaktadır.

5) Anadolu'da XIII - XIV. yüzyıllara ait binaların taşla veya tuğlayla örülmüş kubbelerinde, onarım gerektiğinde kolayca çıkabilmek, aynı zamanda dış görünüşün yeknesaklığını gidermek amacıyla çeşitli mimari detaylar tatbik edilmiştir. Bunlardan biri, Konya Karatay Medresesinin avlu kubbesinde olduğu gibi, kubbenin alt kısmında çepeçevre dolanan basamaklar hâlinde kademelerin yapılmasıdır. Bir diğeri, kubbe kaidesi seviyesinden başlayarak kilit taşına yani merkeze doğru aynı hizada veya bir helezon çizerek yükselen konsol basamaklardan ibaret bir çeşit merdivenin meydana getirilmesidir. Kayseri Develi Seyyid Şerif Türbesinde olduğu gibi. En çok tatbik edilen detay ise, muhtelif seviyelerde kubbe çevresinde yatay çemberler oluşturacak biçimde dizilmiş taş veya tuğla çıkıntılardan ibarettir. Özellikle tuğla kubbelerde üstüste en az iki tuğladan meydana gelen çıkıntılar, kaivslî yüzeyden dışarıya doğru dikdörtgen veya üçgen prizma biçiminde, küçük konsol basamaklar oluştururlar. XIII. yüzyılın kubbelerinde tuğla dışlar genellikle dikdörtgen prizma biçimindedir. Bunlar kubbe örgüsündeki tuğlaların dizim tarzına göre ya yatay veya mail durumda yapılmışlardır. Konya ve çevresinde, XIV - XV. yüzyıllarda yapılmış tuğla kubbelerde ise genellikle üçgen prizma biçimindeki dışlere rastlanılması dikkat çekicidir.

6) İ. H. Konyalı bu mihrabı Karaman'ın Akçaşehir Köyü Mescidinin alçı mihrabına benzetmiştir. Bk. İ. H. Konyalı a.e., s. 1175. Yine Konyalı'ya göre Akşehir Camii mihrabı da İlisıra Ulu Camiinin mihrabına benzemektedir. Bk. İ. H. Konyalı, **Abideleri ve Kitabeleri ile Karaman Tarihi, Ermenek ve Mut Abideleri**, İst. 1967, s. 227. Hakikaten Akçaşehir Camiinin mihrabı ile İlisıra Ulu Camiinin mihrapları birbirlerine yakın benzerlikler göstermektedirler. Ancak kanaatimizce Turhasan Dede Zaviyesinin mihrabı, genel kompozisyonunun dışında, Anadolu'nun bilinen alçı mihrapları arasında tezyinat motifleri bakımından değişik bir örnektir.

En dışta içbükey profilli, enli bir yazı şeridi mevcuttur (Res. 15). Orta şerit içleri münavebeli olarak, ışınsal bir düzende bitkisel rozet ve bitkisel dolgulu geometrik bir örgü ile süslenmiş ve birbirine ulanan daireleri ihtiva eder. Bu dairelerin çerçeveleri rumîler, ara boşlukları da bitkisel motiflerle tezyin edilmiştir. En içteki ince şerit ise geometrik bir örgüden ibarettir. Mukarnaslı kavsaranın yukarısında üst üste iki dikdörtgen pano vardır (Res. 15). Bunlardan birincisi, alt ve üst kenarları yan yana beş köşeli yıldızlardan oluşan, ince bordürlerin sınırlandığı bitkisel bir dekorasyonla süslenmiştir. İkinci panonun çok az bir kısmı kalabilmiştir. Burada da üzeri yazılı şeritlerden ibaret bir örgünün bazı kısımları seçilebilmektedir (Res. 16). Mescidin duvar sıvaları üzerinde yer yer, grafitto tekniğinde, rastgele yazılmış veya çizilmiş ibareler ve şekiller görülmektedir.

Doğu taraftaki hücrenin güney duvarı ile mescidin doğu duvarına bitiştirilmek suretiyle, takriben 3.50 x 3.50 m. ebadında, kubbeli bir hacmin, sonradan zaviyeye eklendiği belli olmaktadır (Plan 1, Res. 2). Bu hacmin kuzey duvarı, zaviyenin doğu taraftaki hücrenin hem duvarından istifade etmek, hem de bu odanın dışa açılan penceresini kapatmamak için, sivri bir kemer hâlinde yapılmıştır. Batı duvarının köşesinde de, bu hacmi mescid ile irtibatlandırmak maksadıyla yarım daire kemerli bir niş meydana getirilerek, bunun içinde kalan mescid duvarına alçak bir pencere açılmıştır (Res. 3). Bugün ayakta duran batı duvarı ile kuzey batı köşedeki bakıyye ve izlerden anlaşıldığına göre,⁷ bu ilâve hacim, köşelerde pandantiflere oturtulmuş bir kubbe ile örtülmüştür. Şeyh Turhasan'ın türbesi olduğunu tahmin ettiğimiz bu hacmin içinde ve zaviyenin batısındaki mezarlıkta kırık mezar taşlarına tesadüf edilmektedir.

Yukarıda yaptığımız tariflerden, ekli fotoğraflar ile plândan da anlaşılacağı gibi Turhasan Zaviyesi, Sanat ve Mimarlık Tarihimizde ilk defa Y. Mimar Sedat Çetintaş tarafından üzerine dikkat çekilen ve daha sonra muhtelif ilim adamlarınca Bursa veya «ters T», iki veya çok fonksiyonlu zaviyeli, çapraz mihrli cami tipi olarak isimlendirilen yapılar gurubundan bir örnektir.⁸ Bugün bu tip yapılar için Prof. Dr. Semavî Eyice'nin verdiği

7) Daha önce çekilmiş fotoğraflarda, türbenin kuzey tarafındaki zaviyeye bitişik kemeri ile doğu duvarının kısmen ayakta olduğu görülmektedir. Bk. İ. H. Konyalı, **Niğde Aksaray Tarihi I**, s. 1175, 1178, 1179 ve 1181 deki fotoğraflar.

8) E. Diez - O. Aslanapa, **Türk Sanatı**, İst. 1955, s. 116 - 118; Sedat Çetintaş **Yeşil Cami ve Benzerleri Cami Değildir**, İst. 1958; Semavi Eyice, **Osmanlı Türk Mimarîsinin İlk Devrinin Bir Cami Tipi Hakkında**, **Milletlerarası Birinci Türk Sanatları Kongresi, Kongreye Sunulan Tebliğler**, Ankara 1962, s. 187 - 188; **İlk Osmanlı Devrinin Dinî - İctimai Bir Müessesesi: Zâviyeler ve Zâviyeli - Camiler**, **İktisat Fakültesi Mecmuası**, C. 21, No. 1-4, İst. 1963; Aptullah Kuran, **İlk Devir Osmanlı Mimarîsinde Cami**, Ankara 1964, s. 64-89.

«zaviyeli cami» ismi, sanat ve mimarlık tarihçileri tarafından genellikle kabûl edilmiş gibidir.⁹

Anadolu'da tesbit edilebilen en eski zaviyelerin kapalı bir iç avlunun etrafında, bunun simetri eksenlerine göre yerleştirilmiş eyvan veya eyvanlar ile hücrelerden müteşekkil plân şemalarına sahip olduğu bilinmektedir. Tokat'ta Şeyh Mekkûn,¹⁰ Sümbül Baba¹¹ ve Halef Gazi¹² Tekkeleri gibi küçük ve asimetrik plânlı zaviyelerin dışında, nisbeten simetrik plânlı Afyon Boyalıköy'deki Kureyş Baba Zaviyesi,¹³ Konya'da Sahip Ata¹⁴ ve Tokat'ta Ebu Şems¹⁵ Hankâhları XIII. yüzyılın; Bilecik'te Orhan Gazi,¹⁶ Ürgüp Damsa Köydeki Taşkın Paşa,¹⁷ Bursa'da Hüdavendigâr¹⁸ imaretleri ile

9) S. Eyice, Zâviyeler ve Zâviyeli - Camiler, s. 5-10; Trakya'da İncik'te Bir Tabhaneli Cami, **İ. Ü. E. F. Tarih Enstitüsü Dergisi I**, 1970, s. 191-194; Sincanlı'da Sinan Paşa İmaret, **Vakıflar Dergisi X**, Ankara 1973, s. 326 - 329.

10) Açıkbaş Türbesi de denilen bu yapı için bk. A. Gabriel, **Les Monuments Turcs d'Anatolie II**, Paris 1934, s. 105 - 106; İ. Akçay, Tokat Tekkeleri, **Ülkemiz**, S. 10, Mart 1967, s. 20.

11) A. Gabriel, a.e., s. 103; İ. Akçay, a.m., s. 19 - 20; İlhami Bilgin, Über die Tekke - Architektur des 13. Jahrhunderts in Anatolien, **Fifth International Congress of Turkish Art**, Budapest 1978, s. 185, 190.

12) A. Gabriel, a.e., s. 103; İ. Akçay, a.m., s. 19; İ. Bilgin, a.m., s. 185, 190.

13) Semavi Eyice, Anadolu'da Orta Asya Sanat Geleneklerinin Temsilcisi Olan Bir Eser : Boyalıköy Hanıkahı, **Türkiyat Mecmuası XVI**, İst. 1971, s. 39 - 56; **Türkiyede Vakıf Abideler ve Eski Eserler I**, Ankara 1972, s. 148 - 150.

14) M. Ferit -M. Mesut, **Selçuk Veziri Sahip Ata ile Oğullarının Hayat ve Eserleri**, İst. 1934, s. 46 - 51; İ. H. Konyalı, **Abideleri ve Kitabeleriyle Konya Tarihi**, Konya 1964, s. 927 - 934; Mahmut Akok, Konya'da Sahib-Atâ Hanıkah, Camiinin Rölöve ve Mimarîsi, **Türk Arkeoloji Dergisi**, s. XIX - II, Ankara 1972, s. 5 - 38; İ. Bilgin, a.m., s. 184 - 189.

15) İ. Akçay, a.m., s. 20; Erol Yurdakul, Tokat Vilayetinde Bilinmeyen Bir Selçuklu Hankâhı, **Önasya**, C. V, S. 59 - 60, Temmuz - Ağustos 1970; İ. Bilgin, a.m., s. 184, 189.

16) E. H. Ayverdi, **Osmanlı Mi'mârisinin İlk Devri I**, İst. 1966, s. 36 - 40; **Türkiyede Vakıf Abideler ve Eski Eserler II**, Ankara 1977, s. 62 - 67.

17) E. Diez - O. Aslanapa - M. M. Koman, **Karaman Devri Sanatı**, İst. 1950, s. 188 - 190; A. Kuran, Karamanlı Medreseleri, **Vakıflar Dergisi VIII**, Ankara 1969, s. 212 - 213.

18) A. Gabriel, Bursa'da Murad I. Camii ve Osmanlı Mimarîsinin Menşei Meselesi, **Vakıflar Dergisi II**, Ankara 1942, s. 37 - 43; S. Çetintaş, **Türk Mimari Anıtları, Osmanlı Devri, Bursa'da Murad I ve Bayezid I Binaları**, İst. 1952, s. 1-10; E. H. Ayverdi, **Osmanlı Mi'mârisinin İlk Devri**, s. 231 - 264.

Manisa'da İshak Çelebi Mevlevîhanesi¹⁹ ve İznik'te Nilüfer Hatun İmaretî²⁰ de XIV. yüzyılın yukarıda belirttiğimiz plân şemasının çeşitlemelerini sergileyen, daha büyük tekke veya hankâhlarına örnek olarak gösterilebilirler. Amasya'da 1414 - 1419 tarihli Bayezid Paşa İmaretî,²¹ Bursa'da 1422 tarihli Yeşil Camii,²² Karaman'da 1433 tarihli İbrahim Bey İmaretî²³ ve Afyon'da Gedik Ahmed Paşa Camii²⁴ gibi örnekler, bu tip yapı inşaatının XV. yüzyılda da devam ettiğini isbatlamaktadır. Ancak bu yapıların çoğunda XIV. yüzyılın ortalarından başlayarak XV. yüzyılın ortalarına doğru kendini gitgide kuvvetle hissettiren bazı yenilikler müşahede olunur. Nitekim daha erken tarihli örneklerdeki sağır veya küçük pencereci cephelerin yerine daha çok sayıda ve büyük pencereci, nisbeten şeffaf cephele düzenlenmiş; giriş cephele gösterişli revaklarla süslenmiş; örtü sisteminde de evvelce yegâne hâkim unsur olan iç avluya ait fenerli kubbenin yanısıra, artık mescid mekânı da buna hemen hemen eşdeğer ölçüde bir kubbe, avlu etrafındaki hücrele de daha küçük birer kubbe ile kendini göstermeğe başlamıştır. Hattâ genellikle dam seviyesinden itibaren yükselen bir minare ile dış görünüş dikkat çekici bir duruma getirilmiştir. Revaklı giriş cephesinin gerisinde yer alan hücrele de, artık eskiden olduğu gibi sadece iç avluya açılmadığı, bazan birer kapı ile doğrudan doğruya revaka bağlandığı ve bu yüzden iç avlu ile irtibatlarının yalnızca pencerelere münhasır kaldığı görülmektedir. Yine bu devrin, yani XV. yüzyılın tekke ve zaviyelerinde dışarıdan kendini bacalarla belli eden ocakların tesis edildiği dikkati çekmektedir.²⁵ Büyük ve simetrik plânlı tekkelerde veya

19) Ç. Uluçay - İ. Gökçen, **Manisa Tarihi**, İst. 1939, s. 91 - 92.

20) A. Saim Ülgen, İznik'te Türk Eserleri, **Vakıflar Dergisi I**, Ankara 1938, s. 65 - 66; S. Eyice, İki Türk Abidesinin Mahiyetleri Hakkında Notlar, İznik'te Nilüfer Hatun İmaretî ve Kayseri'de Köşk Medrese, **Yıllık Araştırmalar Dergisi II**, Ankara 1958, s. 107 - 112; E. H. Ayverdi, **Osmanlı Mi'mârisinin İlk Devri I**, s. 320 - 328.

21) A. Gabriel, **Les Monuments Turcs d'Anatolie II**, s. 25 - 31; E. H. Ayverdi, **Osmanlı Mi'mârisinde Çelebi ve II. Sultan Murad Devri**, İst. 1972, s. 4 - 25.

22) E. H. Ayverdi, **Osmanlı Mi'mârisinde Çelebi ve II. Sultan Murad Devri**, s. 46 - 94.

23) E. Diez - O. Aslanapa - M. M. Koman, a.e., s. 67 - 83; İ. H. Konyalı, **Abideleri ve Kitabeleriyle Karaman Tarihi**, s. 405 - 452; M. Sözen, **Anadolu Medreseleri 2**, İst. 1972, s. 34 - 41.

24) E. H. Ayverdi, **Osmanlı Mi'mârisinde Fâtih Devri III**, İst. 1973, s. 1 - 16.

25) Anadolu'nun islâm devri yapılarında ocak ve bacanın, iç ve dış mimari'nin birer detayı olarak ne zaman ve ne şekilde ortaya çıktığı ve bunların nasıl geliştiği; keza Türk Mimarisinde teshin tarihi konularında geniş kap-

hankâhlarda bu yenilikler XV. yüzyılda Amasya'da Yakub Paşa Tekkesi,²⁶ Karaman'da Karabaş Velî İmaret²⁷ gibi bazı örneklerle devam ederken, bu yüzyılın son çeyreğinden itibaren inşa edilen bazı tekkelerde de kapalı iç avlunun tamamen ortadan kalktığı, yerini iki yandaki hücrelere nisbetle daha büyük ölçüde tutulmuş ve doğrudan doğruya giriş revakına açılan mescide bıraktığı görülmektedir. Plân şemasındaki bu önemli değişiklik «Zaviyeli Cami» diye isimlendirilen yeni bir mimarî tipin ortaya çıkmasına sebep olmuştur ki, Tokat'ta 1485 tarihli Hatuniye,²⁸ Edirne'de 1488 tarihli Sultan II. Bayezid,²⁹ Trabzon'da 1505-6 tarihli Hatuniye veya Büyük İmaret,³⁰ İstanbul'da 1522 tarihli Sultan I. Selim³¹ Camileri bu yapı tipinin muhtelif abidevî örnekleridir.

Aksaray'daki Turhasan Zaviyesi, sağır denilebilecek kadar küçük ve az sayıdaki pencereli duvarları, mescid ve revak kubbelerinin-üçgenli bingileri, mescid kubbesinde yer alan üçgen prizma biçimindeki dış sıraları gibi bazı mimarî ve inşaî detayları dikkate alınırsa XIII - XIV. yüzyılların yapıları arasına sokulabilir. Bunlara mukabil, kuzey cephede yer alan kub-

samlı çalışmalar yapılmamıştır. Y. Mimar Ali Saim Ülgen'in *Arkitekt Dergisinin* 1940 yılına ait 9-10. sayısında, 206 - 210. sayfalarda yer alan «Türk Mimarisinde Teshin Usulleri» isimli makalesi ile Y. Müh. Mimar Tulû Baytın'ın 1951 yılında İ. T. Ü. Mimarlık Fakültesince yayınlanan *Bacalar, Tekniği - Yapısı - Mimarisi ve Türk Yapıcılığında Baca* ve Y. Müh. Mimar Lûtfi Zeren'in yine aynı fakülte tarafından 1955 yılında yayınlanan *Ocaklar (Şömineler)* isimli yeterli tezleri, bu konuda sadece ve mahdut sayıda Osmanlı devri örneklerini ele alan, ilk ciddi çalışmalar olarak gösterilebilir. Türk Mimarisinde odaların veya hücrelerin ısıtılması maksadıyla yapılmış ocak ve bacalara ait ilk örneklerin Anadolu'da XIV - XV. yüzyıllarda görülmeğe başlaması, anonim yapıların tarihlendirilmelerinde bir kriter olarak kullanılabilir. Nitekim, Şeyh Turhasan zaviyesinin doğu hücresindeki orijinal ocak nişi ve yaşmak kalıntısı, bu yapının tarihlendirilmesi bakımından çok önemlidir.

26) E. H. Ayverdi, *Osmanlı Mi'marisinde Çelebi ve II. Sultan Murad Devri*, s. 26 - 33; *Türkiyede Vakıf Abideler ve Eski Eserler I*, s. 253 - 254.

27) E. Diez - O. Aslanapa - M. M. Koman, a.e., s. 85 - 87; İ. H. Konyalı, *Karaman Tarihi*, s. 316 - 322.

28) A. Gabriel, *Les Monuments Turch d'Anatolie II*, s. 89.

29) O. Aslanapa, *Edirne'de Osmanlı Devri Abideleri*, İst. 1949, s. 62 - 82; C. E. Arseven, *Türk Sanatı Tarihi*, İst., s. 301 - 304; A. Kuran, *İlk Devir Osmanlı Mimarisinde Cami*, s. 23 - 29.

30) Ömer Akbulut, *Gülbahar Hatun Camii «Ayşe Hatun» ve Yavuz Selim*, Trabzon 1965, s. 13 - 14; Mahmut Goloğlu, *Trabzon Tarihi*, Ankara 1975, s. 43-44.

31) C. E. Arseven, *Türk Sanatı Tarihi*, s. 317 - 319.

beli revakı, mescid kubbesinin pencereleli kasnağı, alçı mihrabının tezyinatı ve kubbesi pandantiflerle desteklenen, ocaklı hücreleri ile de XV. yüzyıldaki Beylikler devri yapılarına has özelliklere sahiptir. Hatta Turhasan Zaviyesi, mescid kubbesinin basık formu ve üçgenli köşe bingileri, kuzey cephesindeki revakı ve sonradan inşa edilen türbesinin eski yapıya bitleştirilme tarzı bakımından Karaman'daki 1433 tarihli İbrahim Bey İmaretini ile kıyaslanabilir. Ancak revaktan doğrudan doğruya mescid kısmına girilebilmesi, yani kapalı bir iç avlusunun olmaması, gerek mescid ve gerekse revak kubbelerinde üçgenli bingilerin üzerlerinin sıva ile kavslendirilerek normal pandantif görünüşü verilmesi, arkaik görünüşüne rağmen bu yapının en erken XV. yüzyılın son çeyreği içinde tarihlendirilmesinin uygun olacağını düşündürmektedir. Diğer taraftan ilk defa İ. Hakkı Konyalı'nın 1974 yılında neşrettiği Safer 931/1524 - 25 tarihli bir hüccete göre, bu tarihte zaviyenin şeyhi (Kıdvet-üs sülehâ ve'l meşayih Hasan Dede) dir ki bu zata Şeyh Turhasan da deniliyordu.³² Özel bir koleksiyonda bulunan ve yine XVI. yüzyıla ait bir ilâmda da Hasan Dede'nin bu zaviyeyi kendisinin yaptırdığı belirtilmektedir.³³ Bu bilgiler, yapının kesin tarihlendirilmesi için yeterli değildir. Ancak Hasan Dede'nin XVI. yüzyılın ilk çeyreğindeki ünvanına bakılarak, onun 1525 tarihinde en az 70-80 yaşlarında bir pîr olduğu ve zaviyesini de 40-50 yaşlarında iken, yani takriben 1480 yıllarında yaptırmış bulunabileceği ihtimaline kuvvet kazandırır.

Anadolu'da önce büyük merkezlerde ortaya çıkan mimarî yeniliklerden taşra eserlerinin nasıl ve ne dereceye kadar etkilendiğini; bu eserlerin mimari kompozisyon ve detaylarında görülen bazı farklılıklara rağmen geleneksel mimarî anlayış ve inşaat tekniğinin araştırmacıları şaşırtacak derecede, değişmeden devamını göstermesi bakımından Aksaray Turhasan Zaviyesi, önemli ve dikkat çekici bir örnektir.

SUMMARY

The zawiya of Sheikh Turhasan or Hasan Dede in Niğde - Aksaray

There is a not well known ruin of an interesting building, 28 kms. away from the town of Aksaray, on Sümrü plateau. However it has no inscription, this building is today called as the zawiya of Sheikh Turhasan or Hasan Dede by the natives. It is symmetrically planned, consisting a 5.50 x 5.50 ms. measured masjid, between two smaller rooms at the east-

32) İ. H. Konyalı, **Aksaray Tarihi I**, s. 1178 - 1180.

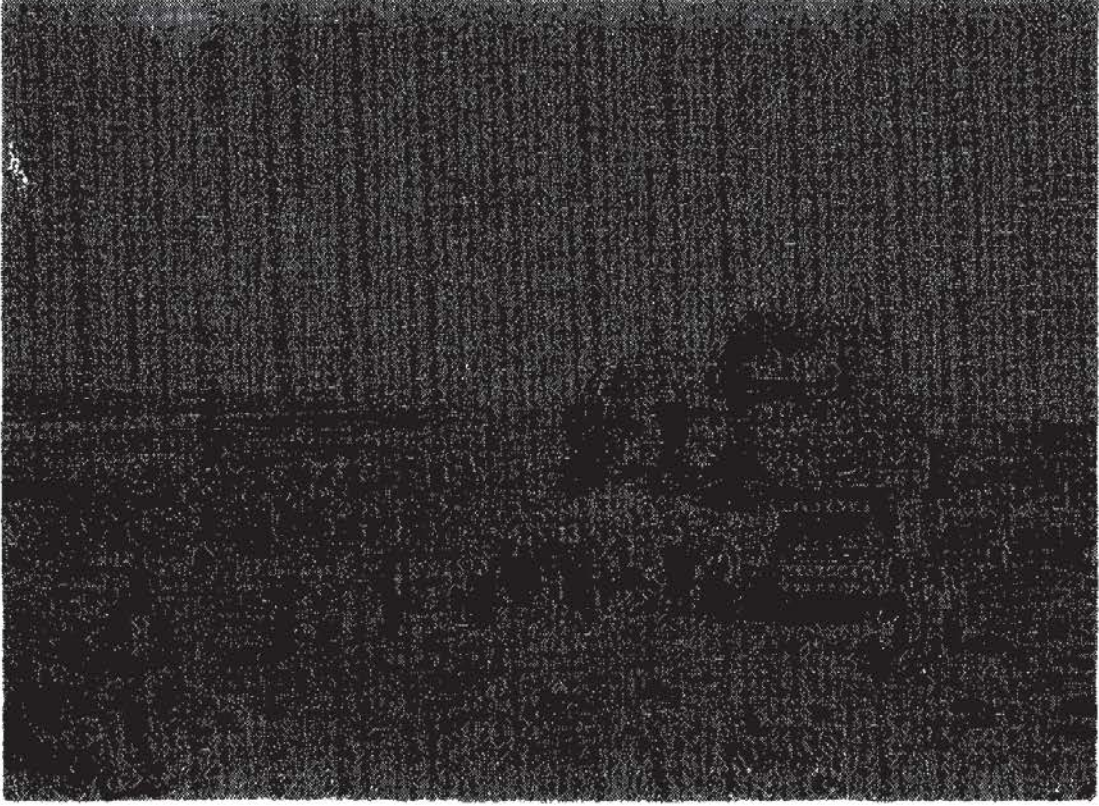
33) İ. H. Konyalı, **Aksaray Tarihi I**, s. 1182.

ern and the western sides of it and a portico, extending in front of these three at the northern side. The portico roofed by three cupolas supported on two pillars and pointed arches in the middle and enlarged with vaults at each end. The masjid has a dome which is heightened on triangular pendants with a polygonal drum and enlightened only by pointed arched windows, opened on this drum. On the surface of the masjid dome are horizontal rows of several prismatic projections which were used for reaching to every part when it was necessary to repair it. The arched doorways of the side rooms are also opened to the portico. Each room is roofed by a low cupola and a tunnel vault. The eastern room is in fairly good condition when compared with the western one. Here are a fire place at the eastern wall and a small window on the southern wall.

There is also a domed tomb chamber which was later joined to the exterior the southeastern corner of the building. This tomb probably belong to Sheikh Turhasan.

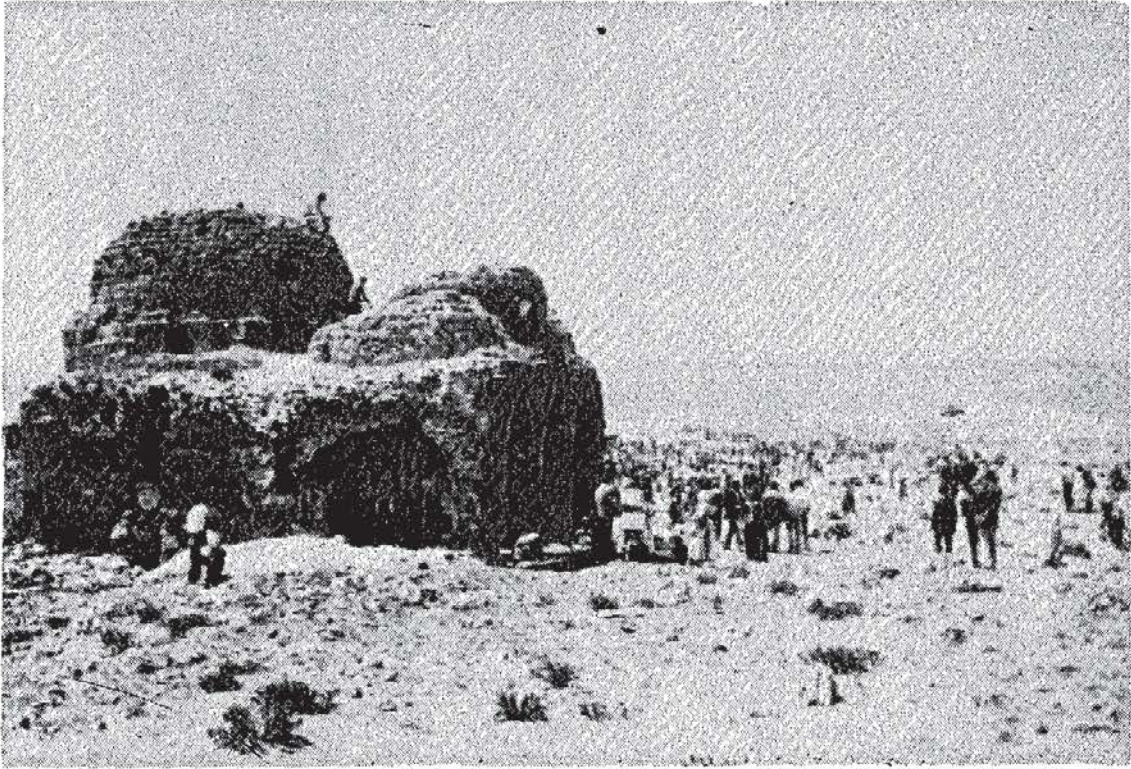
The construction of the zawiya is made of rough stones but the exterior facades are covered with cut stones which were carried from the surrounding ruins. The stucco mihrab which is richly decorated with stylized floral or geometrical patterns and holy inscription, is the unique ornament of this modest zawiya.

The zawiya of Sheikh Turhasan is a typical example of some convents which are called «Zaviye or Zaviyeli cami» in Anatolia. Although it has an archaic view with massiv facades with the doomed portico, with a main entrance leading directly to the masjid space from the portico and the side rooms with fire places, the date of its constitution can be determined to the end of XV th century.



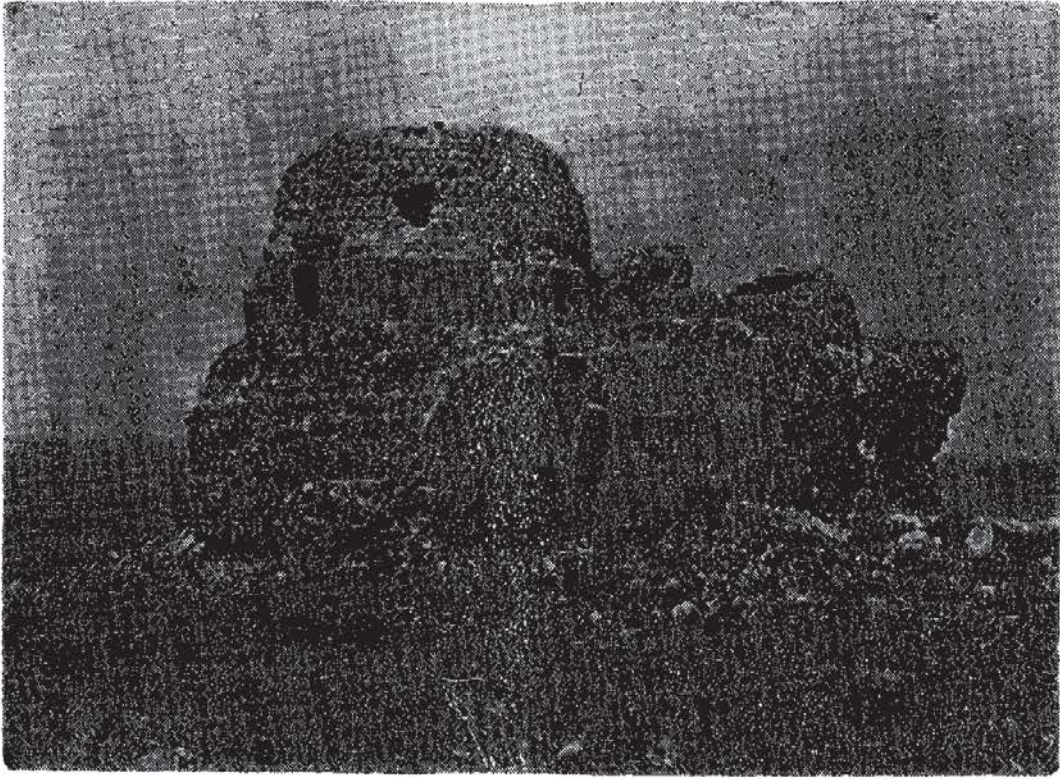
Resim : 1

Foto : A. Karakaya

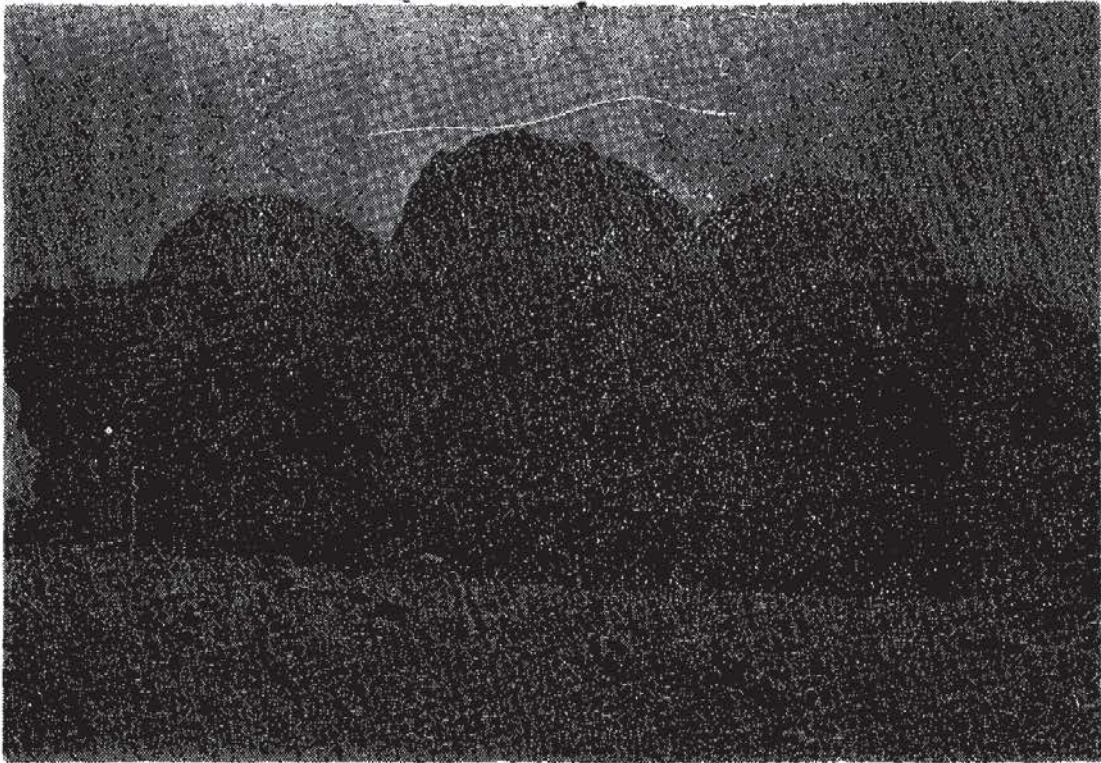


Resim : 2

Foto : A. Karakaya

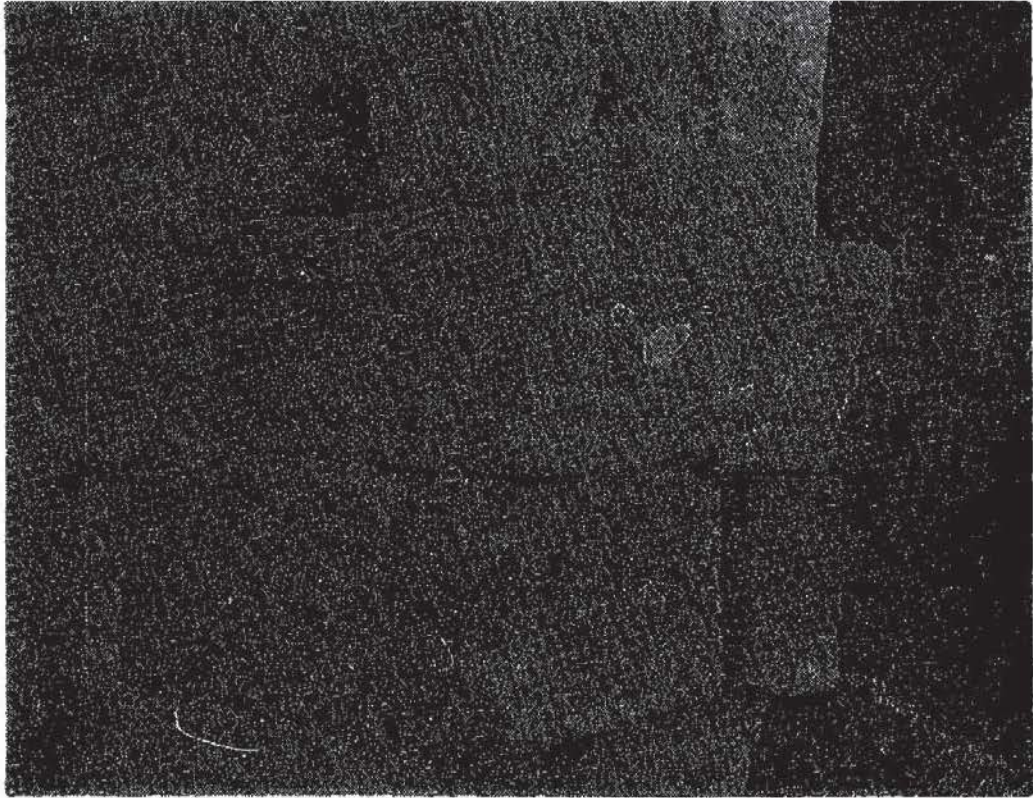


Resim : 3

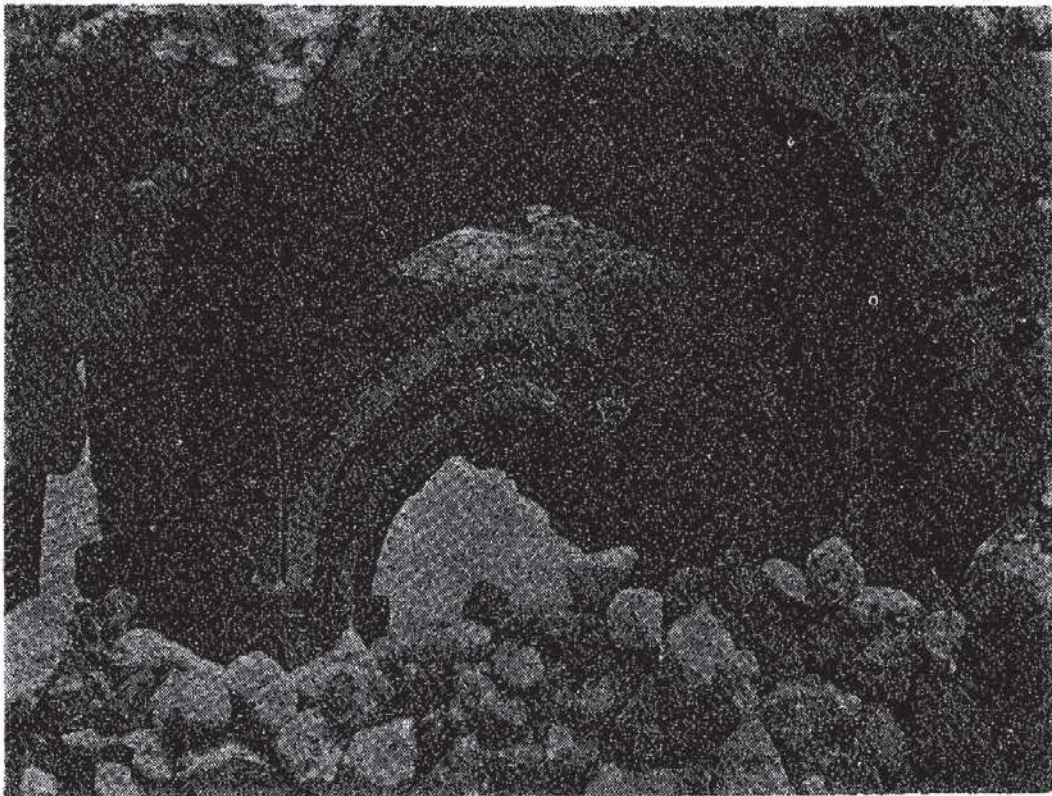


Resim : 4



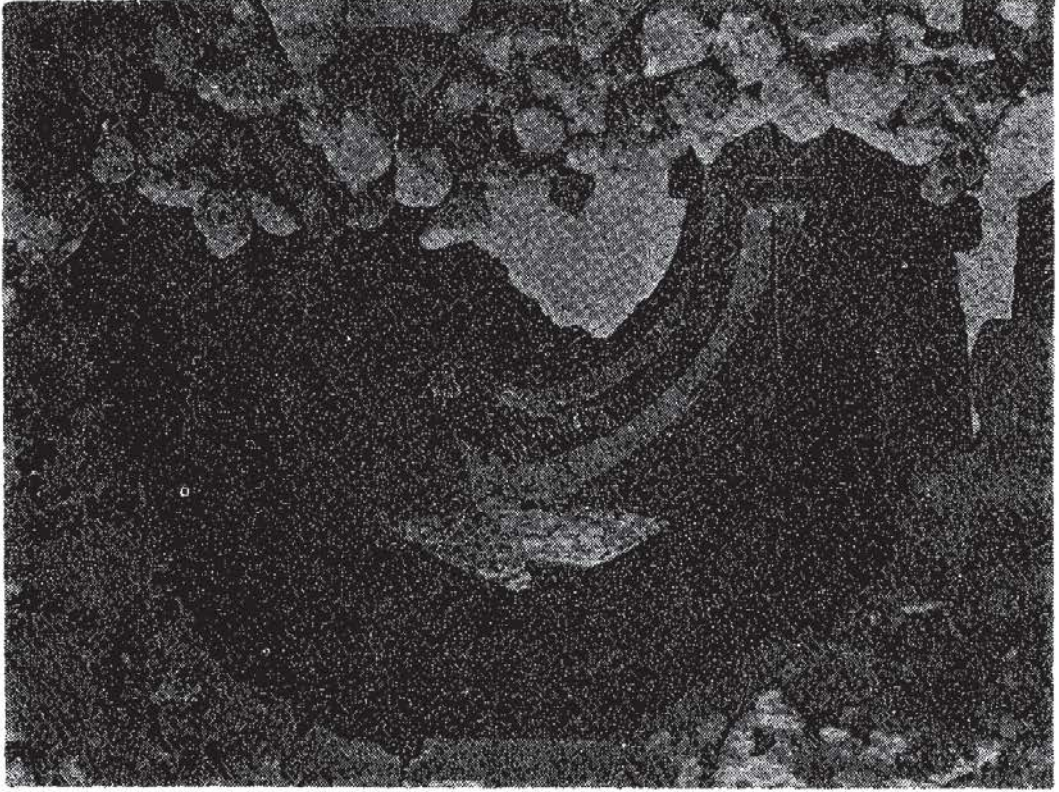


Resim : 5

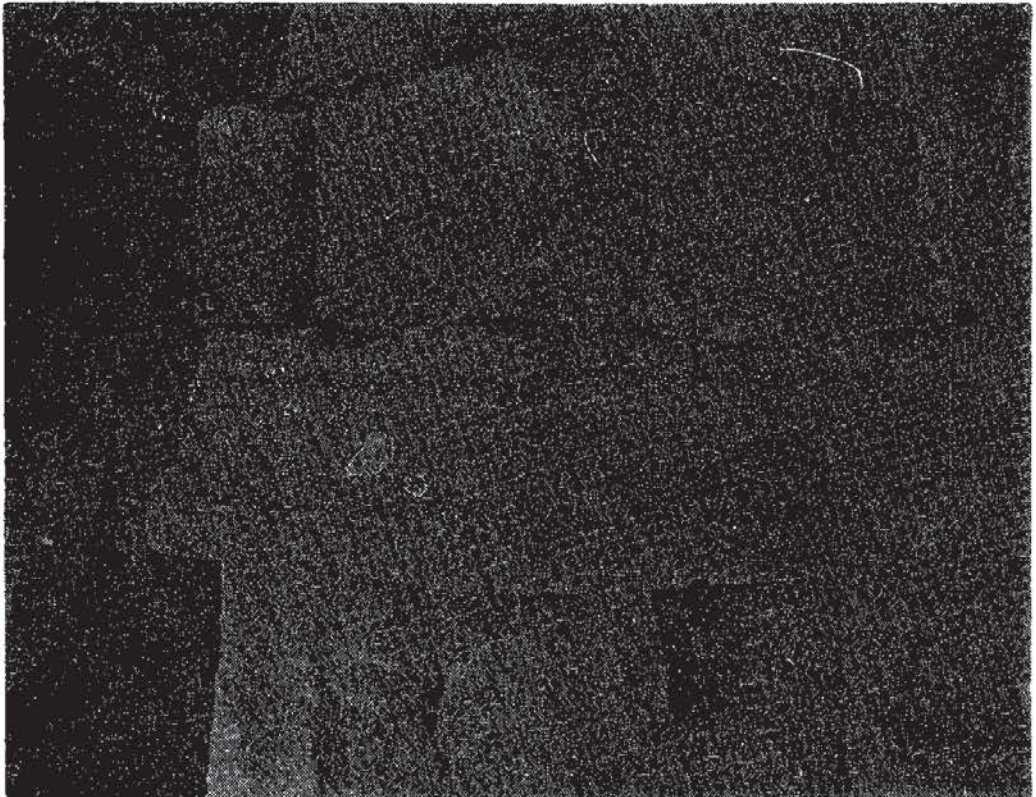


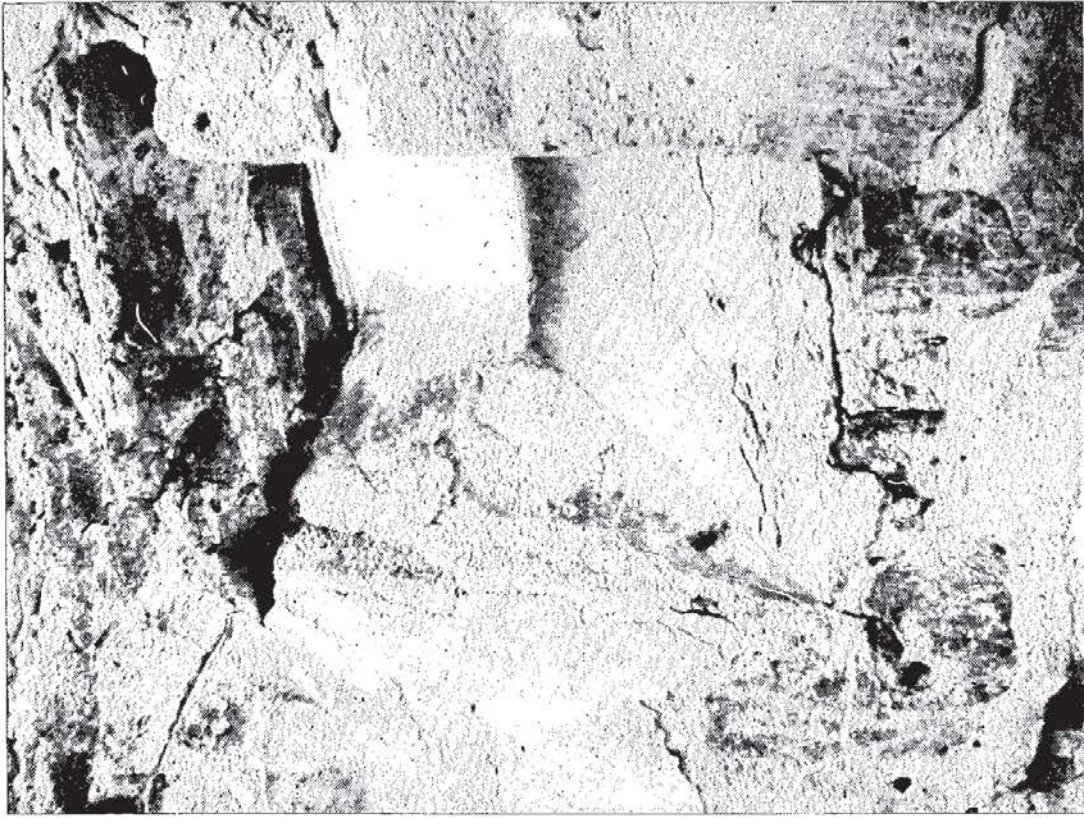
Resim : 6

Resim : 6

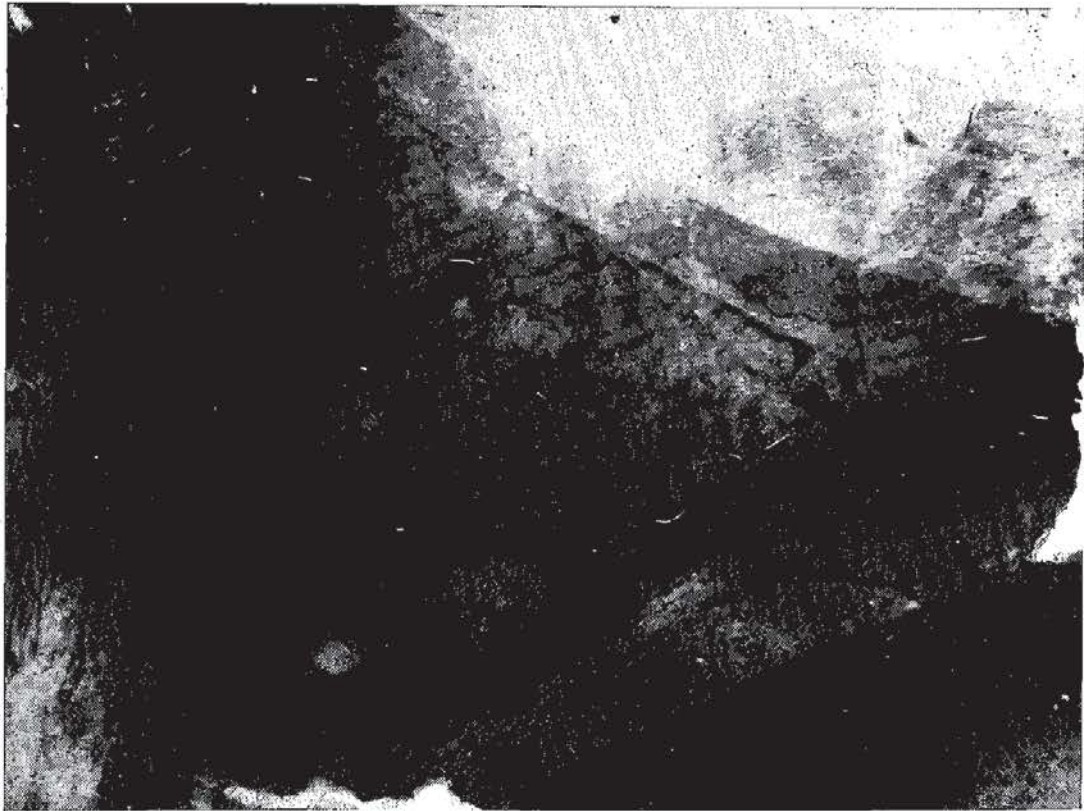


Resim : 5

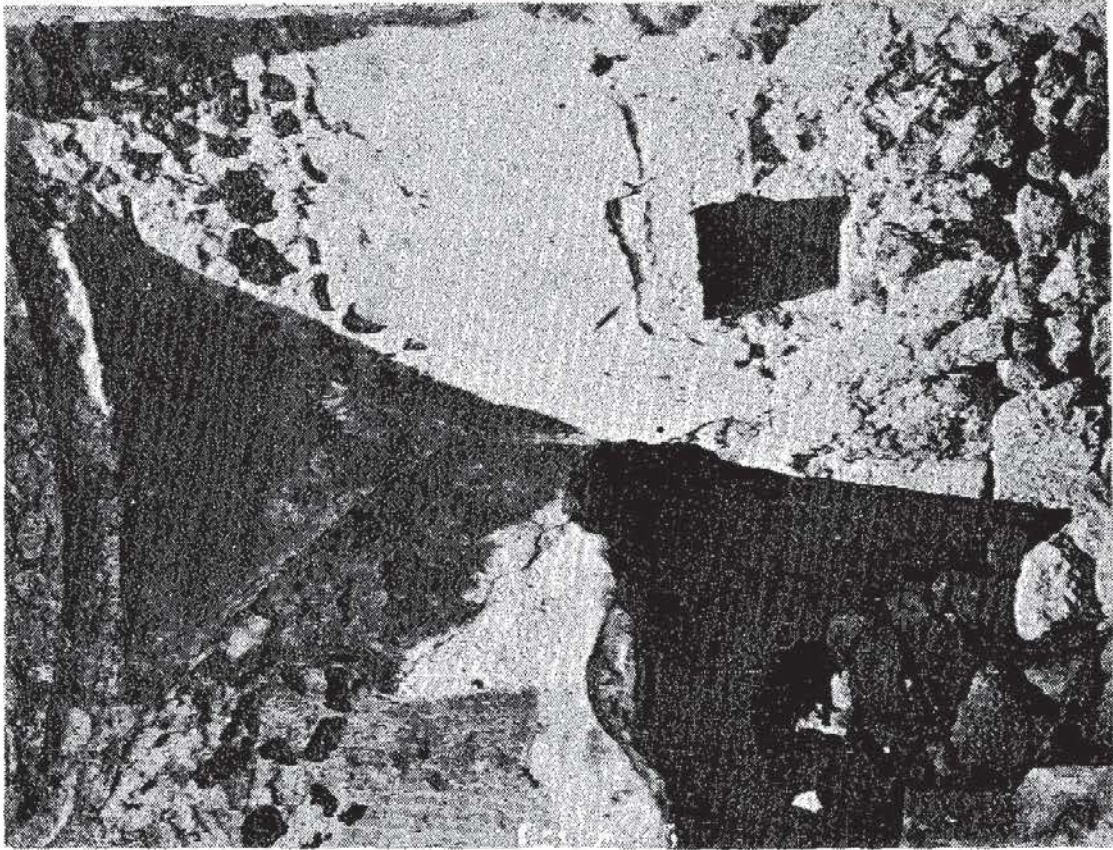




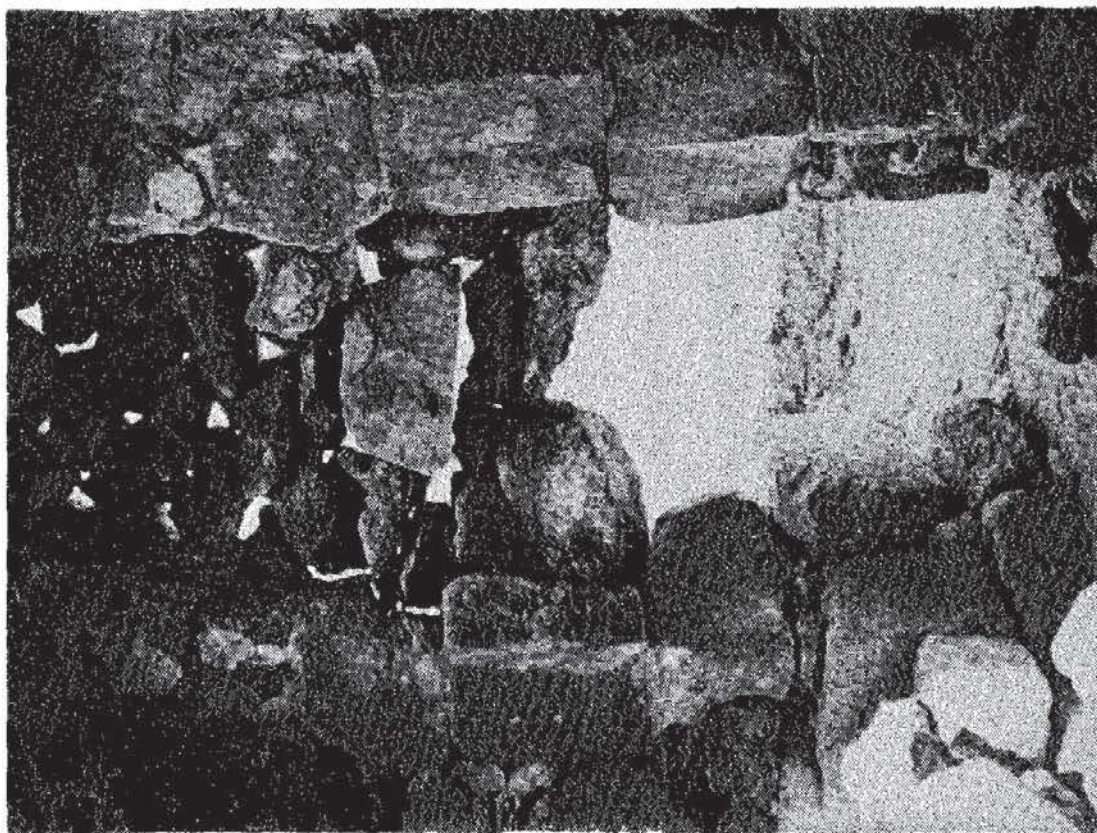
Resim : 8



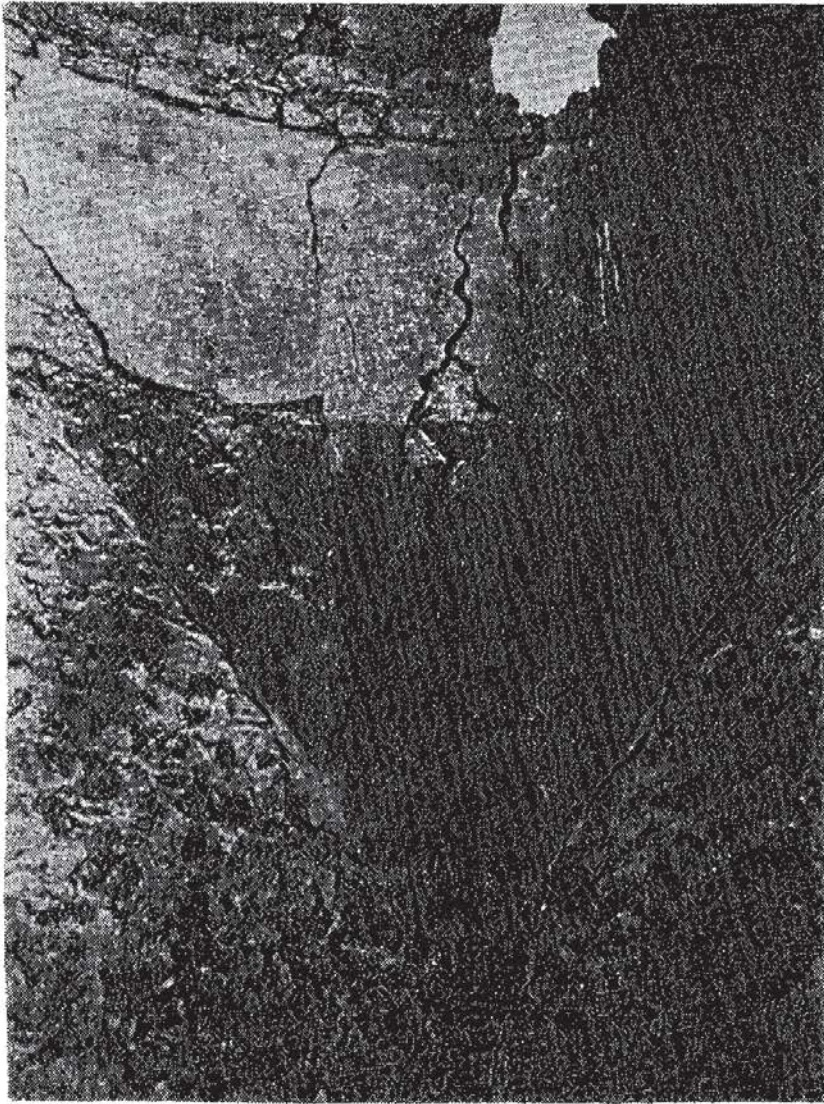
Resim : 7



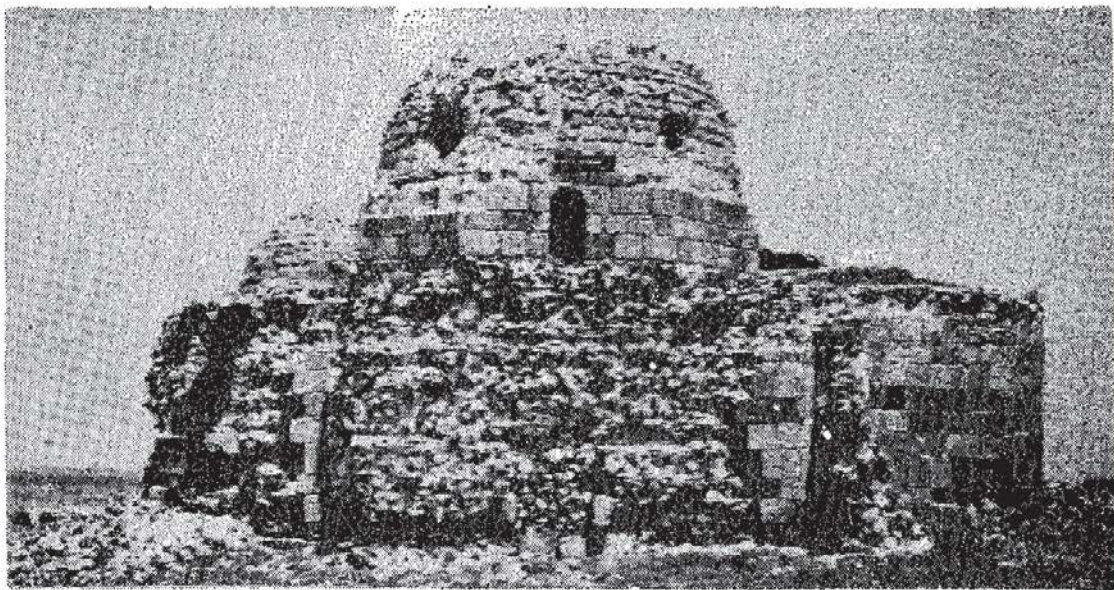
Resim : 10



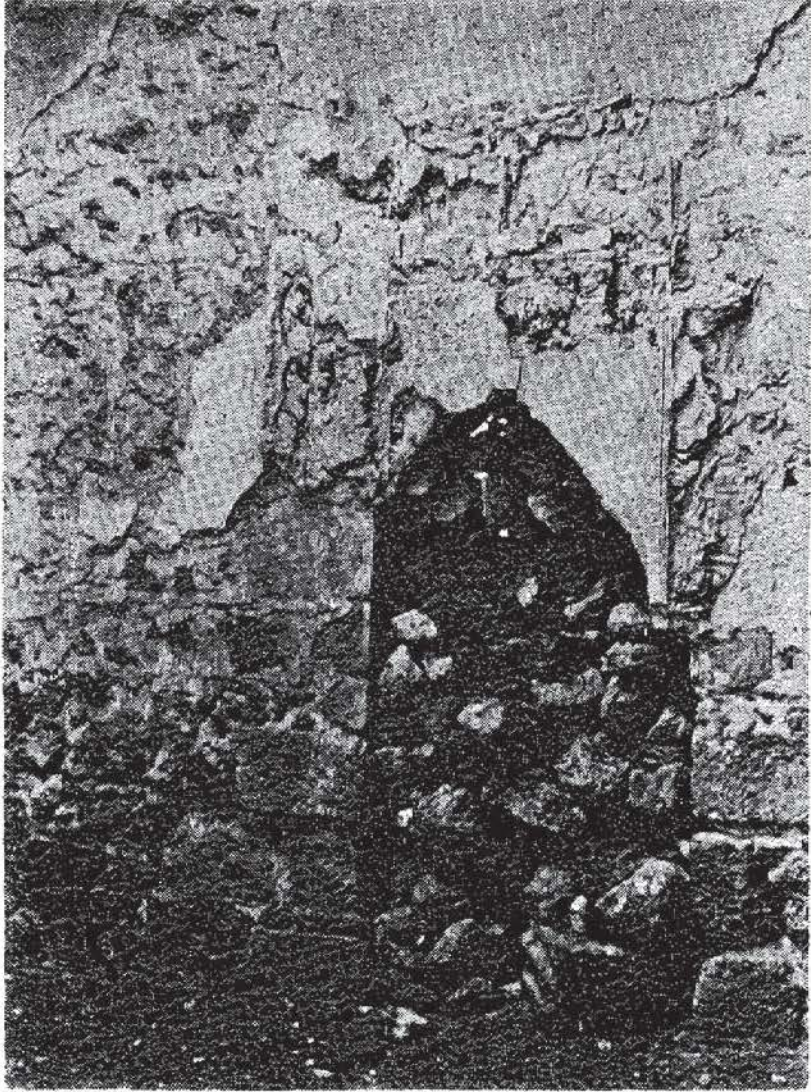
Resim : 9



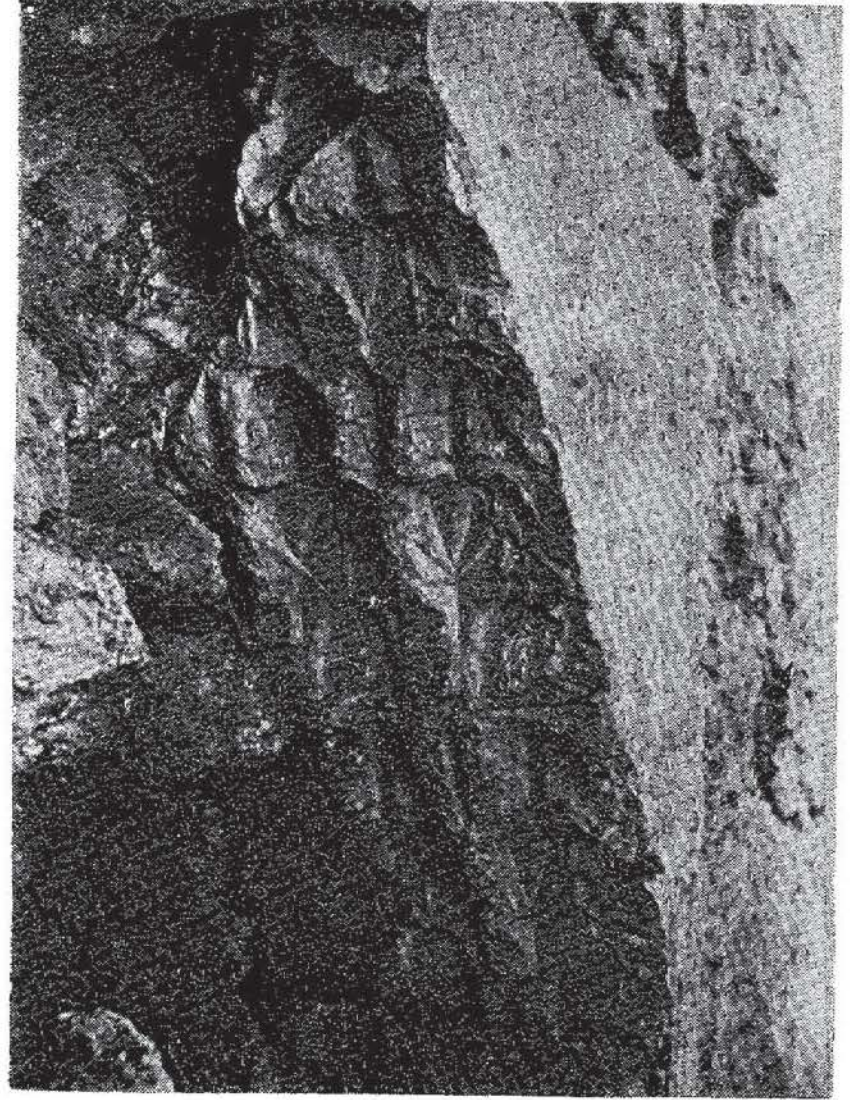
Resim : 11



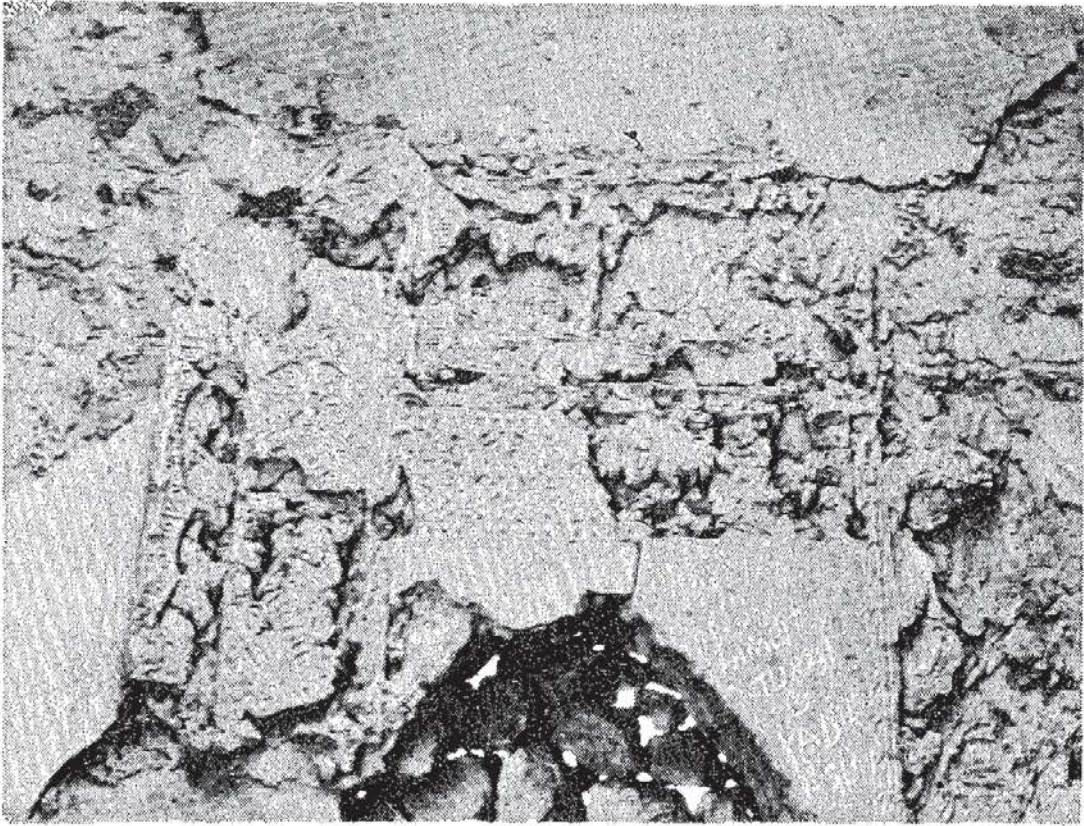
Resim : 12



Resim : 13



Resim : 14



Resim : 15



Resim : 16