



Kesit Akademi Dergisi

The Journal of Kesit Academy

ISSN: 2149 - 9225

Yıl: 3, Sayı: 7, Mart 2017, s. 346-363

Yrd. Doç. Gonca YAYAN

Gazi Üniversitesi, Resim-iş Eğitimi Anabilim Dalı
yayangonca@gmail.com

Mustafa GELİN

Gazi Üniversitesi, Resim -iş Eğitimi Anabilim Dalı
mustafa.gelin@gmail.com

TÜRK KÜLTÜRÜNDE YER ALAN MİTOLOJİK SEMBOLLERİN VE MOTİFLERİN RAUF TUNCERİN ESERLERİNE YANSIMASI

Özet

MİTOLOJİ: mitleri, doğuşlarını, anlamlarını yorumlayan, inceleyen bilim dalının adıdır. Milletler, tarih sahnesinde eski çağlardan beri yer almaktadır. Milletlerin tarih sahnesinde yer alışları, özel bazı olaylarla ilişkilendirilir. Bu olaylar, milletlerin tarih sahnesine nasıl dâhil olduğunu gösteren, sıra dışı ve olağanüstü kavramlarla yani mitlerle iç içedir. Tarih, milletlerin kültürlerini, hayat tarzlarını, milli ve manevi bütün değerlerini nesilden nesle aktararak canlılıklarını devam ettirip, geçmişin olayları ile geleceğe yöne veren bir bilim olmuştur. Her ne kadar tarih ve mitoloji bir birini desteklemez gibi gözükse de bir ulus için her ikisi de önemlidir. Türk mitolojisi de Türk sanatında olduğu gibi, Orta ve İç Asya'da paleolitik devirden beri gelişip bozkır kültüründe yeniden biçimlenen ve proto-Türklerce (kendi katkılarıyla birlikte) farklı bir bütün haline getirilerek yeniden ortaya çıkan bir oluşum sürecine sahiptir. Bu nedenle Türklerden önceki devrelerin mitolojik karakterli arkeoloji ve sanat tarihi malzemesi, Türk mitolojisi için de önem taşır. Sanatçımız, resimlerini yaparken eski Türk tarihinden, Türk motiflerinden duvar resimlerinden tamgalardan* imgelerden yola çıkmış. Bu imgeler gelenekten ya da sanatçımızın geçmiş yaşantıları ile ilgili dağarcığında kalanların tual üzerine yansımaları olmuştur. Sanatçımız tarih ve mitolojiyi bir bütün olarak ele almış ve resimlerine

yansıtmıştır. Bu çalışmada da geçmiş de var olan mitolojik unsurların ressam Rauf Tuncer'in eserlerine yansımalarını ele alacağız.

Anahtar kelimeler: mit, mitoloji, Türk mitolojisi, Mitolojik kavramlar, Türk tarihi

THE REFLECTION OF MYTHOLOGIC SYMBOLS AND MOTIVES IN TURKISH CULTURE INTO RAUF TUNCER'S WORKS

Abstract

Mythology: It is a field of science that interprets and examines their myths, origins and meanings. Myths have taken place in history for centuries. Existence of myths in the scene of history is associated with some special events. Those events are intertwined with unusual and extraordinary notions that show how myths have been involved in history scene. History has become a science leading future with the events of the past by retaining liveliness and transmitting nations' cultures, life styles national and all moral values, from generation to generation. Although history and mythology seems not to support each other they both are important for a nation. Also, Turkish mythology as is in Turkish art has come from Middle and Interior since Palaeolithic Ages. Myths has formed a process that reappeared by being reshaped in steppe culture and made complete by Proto-Turks. For this reason, Mythological-characteristics in the eras before Turks are important as well for Turkish Mythology as archaeology and art history material. Our artist, he was influenced by old Turkish history, Turkish motives, mural paintings, stamps and figures while with the remaining things in his mind. In this study we will discuss reflections of the mythological elements that existed at the past to the works of Rauf Tuncer.

GİRİŞ

"Mit, değerler paradigmasında *dünyayı algılama, şekillendirme, sembolleştirme, kısaca ifade etmek gerekirse hayatın ve olayların genelleştirilmiş modelidir. Anlam paradigmasına göre mit, bir düşünce tarzı, bir şuur ve bilinç çeşididir. O halde mit, dünya hakkındaki gerçekliğin ta kendisidir ve diyalektik mantığın sonucudur" (Bayat, 2007: 3).

Mitlerin ortaya çıkmasındaki en önemli etken, özellikle erken devirler söz konusu olduğundadır. Tören ve büyüyle ilgili çeşitli uygulamalar mitlerin oluşumunu besleyen en önemli kaynaklardır. Küçük büyük her dinin yarattığı bir mitoloji vardır. Kültürün insanlar arasındaki bağlantıyı sağlayan bu önemli unsuru, doğal olarak kendi sanatını da yaratacaktır. Gümüş sanatçılarından Rauf Tuncer de Türk mitolojisinin de yer alan motif ve sembolleri eserlerinde sıklıkla kullanmıştır. Farklı yorumlarıyla da pek çok sanatçıya örnek olmuştur.

Sanatçımız Rauf Tuncer 1979 İstanbul Atatürk Eğitim Enstitüsü Resim Bölümü'nü bitirerek Marmara Üniversitesi Teknik Üniversitesi Güzel Sanatlar Fakültesi'nde lisans öğrenimi tamam-

ladı. 1974-1986 yılları arasında ilk ve orta öğretim ve ortaöğretim kurumlarında resim öğretmenliği yaptıktan sonra öğretmenlikten ayrılarak, İstanbul'da kendi atölyesini kurarak sanatsal faaliyetlerini sürdürmüştür. Daha sonra 1989 yılında yurt dışına giderek sanatsal çalışmalarını yurtdışında devam ettirmiş. 1993 yılından beri Uludağ Üniversitesi Güzel Sanatlar Bölümü çalışmalarına devam etmektedir.

SANATÇININ ESERLERİNDE KULANDIĞI MİTOLOJİK KAVRAMLAR SEMBOLLER VE RENKLER

Sanatçımız eserlerinde sıklıkla Türk mitolojisinde yer alan, at, ejderha, yılan, kartal, güneş kuru su, balık, geyik, koç, güvercin, idol ve benzeri mitolojik sembolere yer vermiştir. Bu mitolojik sembollerini sıra ile açıklayacak olursak:

AT:

Türklerin o dönemde göçebe bir yaşam sürdürdüğü düşünülürse at destanlarda geniş bir yer tutar. Bunun yanında at kahramanın başarıya ulaşmasında da önemli bir güçtür. Sahibini korur ve ona yol gösterir.

Şamanlığı kabul eden Türk ve Moğolların inanışlarına göre at gökten inmiştir.

Yakutlara göre ise kahramanların atları güneş âleminden gelmiştir.

Bazı Türk boylarına göre de apsatı adında atların bir tanrısı vardır.(Uraz, s.145)

Şamanist törenlerde at şamanın gökyüzüne çıkacağı bineği ve kurbanlık hayvan olarak önem kazanmıştır. Çoğu kere Gök Tanrı'nın simgelerinden biri olarak önem kazanmakta ve kurban olarak da sunulmaktadır. Şaman, at yardımıyla yer altına ya da öteki dünyaya geçebildiği için ölümün de simgesi olmuştur. At, şamana göğe çıkma olanağı sağladığı için çoğu kere kanatlı olarak düşünülmüştür. Sieroszewski'nin tespitinde şamanın göğe çıkması için hazırladığı düzeneğe beyaz at yelesinden yapılmış çelenkleri ağaçlara asıldığı anlatılmaktadır. Yine bu düzeneğe ilgili olarak bazı Türk toplulukları Tanrı'larını atlarını dünyanın eksenini teşkil eden ve demir kazak denen Kutup Yıldızı'na ulaşan kazığa bağladıklarını anlatırlar. Buryatlar Solbon (Çolpan – Çoban Yıldızı – Zühre) yıldızını eril sayıp at sürüsüne sahip olduğuna ve bu yıldızın atların koruyucusu olduğuna inanmışlardır.(Çoruhlu, 2012 s.163)

EJDERHA:

Çok mübalağalarla efsanelerde yer almıştır. Ejderhalar fırtına yapar, yağmur yağdırır, insanlara hastalıklar dökmüştür.

Ejderha bütün dünyada Çin mitolojisi ve sanatına ait kabul edilirse de Türk mitolojisi ve sanatında da büyük bir yer tutmuştur. Bu masal hayvanı, gök ve yer, su unsurlarına bağlı olarak geniş uygulama alanı bulmuştur.(Çoruhlu, 2012 s.154)

Ejderha, Dede Korkut hikâyelerinde de olduğu gibi çoğu kaynakta yılan biçiminde tasvir edilmiştir. Bazı kaynaklarda ejder figürünün timsahtan geldiği, bazı kaynaklarda ise tarih öncesi çağlarda yaşayan timsah kertenkele karışımı bir hayvandan geldiği üzerinde durulmuştur. Ej-

derin gözleri ateş gibi, yüzleri insana benzer, ayakları kertenkele ayağı, vücudu balık ve yılan pulu ile kaplıdır. Tek başlı olduğu gibi üç, dört, beş, altı hatta yedi başlı olduğu görülür. Bazı kaynaklarda ise pençeli ve kanatlı olarak tasvir edilmiştir. Ağzından ateş çıkar, arkasında ise kocaman bir kuyruğu vardır (Alsan,2005 s.7). Ejderha, eski Türk mitolojisinde "Kâinat, acun, var olan her şeyin tümü" gibi anlamlara gelmektedir (Türk Söylence Sözlüğü Yaşar Çoruhlu).Ejderha, Türk mitolojisi ve Türk resim - heykel sanatında büyük yer tutmuştur.

YILAN:

Yılanlar eski Türk mitolojisinde önemli yer tutmuştur. Yılan diğer canlılardan farklı olarak hem dişi hem erkek karakterinin imajını yansıtır. Uzun laması görünümü ile fellik kıvrılıp dairesel forma girince de dişiliğin sembolizmine uyar psikanalistlere göre daha çok erkeksi bir simgedir (Yayan, 2014 s. 47).

Altay yaradılış efsanelerinde, yenilmesi yasaklanan meyveleri korumakla görevli iki hayvandan birisidir. On iki hayvanlı Türk takviminde yıl simgesidir. Yılan Türk mitolojisinde, dört ana yöne ilişkin olan dört büyük yıldız grubundan kuzeyi simgeleyen Ülker yıldız kümesinin görünüşe taşınmış biçimi olarak algılanan göksel düşsel bir hayvandır (Korkmaz, 2003 s. 167).

Yeryüzünde yılanlar kadar zıt anlamlar yüklenen bir başak yaratık bulmak mümkün değildir. Bir yanda Tanrı kabul edilip, kendisine tapılırken diğer tarafta " insanoğlunun Cennet'ten çıkmasının baş suçlusu", "Şeytan" olarak değerlendirilen canlı yılandan başkası değildir (Yöndemli, 2004 s.11).

Yılan ölüm- yaşam kavramlarıyla ilintilidir. Her yıl deri değiştirdiği için yeniden doğuşun sembolü olarak düşünülmüştür. Günümüzde de sağlık ve sıhhat simgesi olarak karşımıza çıkmaktadır.

Mısırlılara göre yılan ölümsüzlüğün simgesidir. Tek Tanrılı dinlerde yılan bir yandan günah ve ölüm kavramıyla anılırken diğer yandan ölüm ve yaşamın sembolü olmuştur (Yayan ve Kılıç, 2014s.48).

KARTAL:

Eski Türklerce totem olan kartal, kuşların hakani idi. Yakutlardan bir takımı analarının kartaldan geldiğine inanmışlar. Ona saygı göstererek adına ant içmişler. Eğer bir kimse yalan olarak ant içerse başına büyük felaketler geleceği düşünülürdü. Kadınlar çocuk yapabilmek için kartala yalvarırlarmış (Uraz, s.155).

Yakut, Altay, Kazak, Kırgız ve Başkurt folklorundan öğrenildiğine göre eski şaman ayinlerinde kartal çok önemli bir unsur olmuştur. Yakutlarda son yıllara kadar kartal kültürünün yaşadığı V. M. İonovtarafından tespit edilmiştir (Radloff, 2012 s.338).

Yakut Türklerinin inançlarına göre kamlar yeryüzüne bir kartal tarafından getirilirdi. Onlara göre kam olacak bir çocuğun ruhu çocuk daha doğmadan bir kartal tarafından yenirdi. Bu ruhu yiyen kartal

Bundan sonra güneşli bir bölgeye göç ederdi. Ortası büyük bir çayırlıkla kaplı olan bu bölgede güneşin ışıkları solmaz ve her zaman pırıl pırıl parlarmış (Ögel, 2006 s.595).

GÜNEŞ KURSU:

Güneş Kursu'nu oluşturan yuvarlak, dünyayı ya da güneşi temsil etmektedir. Altta, iki adet boynuz benzer çıkıntının ne olduğu ise kesin olarak henüz bilinmemektedir. Üzerinde yer alan çıkıntılar ise doğanın çoğalmasını, üremeyi temsil etmektedir. Kuşlar da aynı şekilde yine doğanın çoğalmasını, doğadaki hürriyeti anlatmaktadır. Güneş Kursu'nun, Hititlerin Anadolu'ya gelmelerinden yaklaşık 300 sene önce yapıldığı ve Hatti kralları öldüğü zaman bunun gibi 4-5 sembolle birlikte gömüldükleri bilinmektedir.

BALIK:

Yaratılış efsanelerinin bir kısmında balığın adı geçmektedir. Çok erken devirlerde balık dünyanın yaratılışının bir sembolü ya da erklikle beraber yeraltı dünyasının simgesi olmuştur. Daha sonraki balık Türklerde bereket sembolü ve uğur sayılmıştır (Çoruhlu, 1995 s.53-54).

Orta Asya'da Türk inancında adı geçen hayvanların dışında balık da ayrı bir yere sahiptir. Genel olarak denizde yaşayan hayvanlarla Orta Asya bozkırlarının bir ilgisi olmadığından başka deyişle Türk kavimlerinin balıkçılıkla doğrudan ilgileri bulunmadığından balık ve deniz hayvanlarına ilişkin yoğun bir kullanım ve kült oluşmamıştır denilebilir. Ancak yaratılış efsanelerinin bir kısmında balığın adı da geçmektedir (Alp, 2009 s.53).

Çok erken devirlerde balık dünyanın yaratılışının bir sembolü ya da Erklık'le beraber yer altı dünyasının oluşum simgesi olmuştur. Daha sonraları balık Türklerde bereket sembolü ve uğur sayılmıştır.(Çoruhlu,1995s53-54)

GEYİK:

Buğu, maral, guva, maral adlarını taşıyan geyik; güzelliği, inceliği, fedakârlığı, merhameti ile sevimli bir yaratık olarak görülür.(Uraz; 151)

Geyik yol gösterici ve kurtarıcı olarak Moğol ve tatarlarda görülür. Ergenekon'a girişte dişi bir geyik yardımcı olmuştur.

Geyik totem kabul edilen hayvanlar arasına da girmektedir.

İnsanlığın, sembolik yaratım gücünü kazandığı süreçlerden itibaren yaşamın önemli bir parçası olan geyiği eldeki arkeolojik verilerin ışığında, özellikle üst PALEOTİK süreçlerden itibaren önemli bir nitelik kazandığı gözlenmektedir avcı bir yaşam tarzını benimseyen bu süreç insanların avlayıp tükettiği besin kaynaklarının başında gelen geyik, aynı zaman da düşünsel oluşumunda en önemli işlev olgularından biri olmuştur. Eldeki veriler ışığında en erken mağara resimlerinden başlayarak daha sonraki süreçlerin kaya sanatı örnekleri ve diğer sanatsal objeleri devamlı olarak bizonlar, atlar ile birlikte geyiğe öncelikli yer vermiştir.(beksaç,2000,s191)

KOÇ:

Koç daha çok gökle ilgili sayılan ongun olarak kullanılmış, güç ve kuvvet yâda alplik (yiğitlik) simgesi olmuştur. (demir,2009;228-233)

Boğa koç ve benzeri boynuzlu hayvanların ayı temsil etmeleri boynuzlarının hilale benzemesi ve gücünü boynuzlarından aldığına inançlarının etkisiyle mitolojik öğeler içerisinde yerini sıklıkla almaktadır.

Güç ve erkekliğin simgesi olan koç boynuzu motifi, erkek Tanrı simgesi olarak, Sümer'de ana tanrıca inanın eşi dumuzi ;Akad'daiştarın eşi tammuz;mısır'daisis in eşi osiris ;hitite hattinin eşi telepinu;firgdeki belenin eşi attis;helen de afrodid in eşi adonis olarak karşımıza çıkmaktadır Türk süsleme sanatındaki hayvan stilizelerinin en güzel örnekleri koç koyun veya dağ keçisi heykellerin den oluşan mezar taşların da görülmektedir Anadolu'da koç boynuzu motifli halı ve kilimler günümüzde de yaygındır.(erbek,2006)Koyun özellikle beyaz koç eski Türklerde Gök Tanrıya sunulan kurbanlar arsında yer alır. Çin kaynaklarının aktardığına göre tabgaçlar(eskiden çinde yaşamış olan Türkler)gök tanrı ayini olarak anılan törende akbuzagı,koç ve atı kurban etmişlerdir. Koç daha çok gökle ilgili sayıldığından ongun olarak kullanılmış gücün yâda yiğitliğin simgesi olmuştur.

GÜVERCİN:

Günlük yaşantımız da iç içe olduğumuz farkında olmadan hayatımızın bir parçası haline gelen güvercinler, zaman zaman kutsallık yüklediğimiz insanlık için masumiyetin, barışın ve sevginin sembolü olmuştur. Barışın sembolü sayılan bu uysal kuş, inanç dünyamızda da önemli bir yere sahiptir.(doğan,2013,s2)İslam'da ermişlerin türbelerinin etrafında yoğunlaştıklarından dolayı onları manen koruduklarına inanılmaktadır. Tufanın bitimini kuşun gagasında zeytin dalı ile müjdelediği imajının zihinlerde yer etmesi onu eski mutlu günler geri dönüşün yani barışın evrensel simgesi de yapmıştır.(yayan ve kılıç,2014,s46)

İDOL:

Çok tanrılı dinlerde tapınılacak nesne. 2. mec. Örnek alınan, en çok hayranlık duyulan kimse: Semahat'ın nazarında evvelden ben bir idol idim. Her şeyi benim için feda ediyordu. -H. R. Gürpınar.(TDK)

GRIFFON:

Yakındoğu ve Akdeniz mitolojinde yer alan, zamanla Türk mitolojisine de geçen aslan gövdeli, kanatlı ve kartal başlı; göğü, tan ağarışını, gücü ve bilimi simgeleyen düşsel varlık. Bir kaç çeşit betimlemesi daha olan mitolojik yaratık.

En çok bilineni; kuş ve aslan birleşimi şeklindeki biçimidir. Bazı efsanelerde kuşun türü söylenmezken, diğerlerinde kartal sözcüğü geçer, ender olarak da kanatları olmayan, salt kartal kafası ve aslan bedeninden oluşmuş bir yaratık olarak anlatılır. Yine anlatılara göre, son derece cesur ve gururlu hayvanlardır. Bunlar pençelerinde insan, at, hatta fil taşıyabilecek kadar büyüktürler. Aynı şekilde, pençe tırnaklarının kupa olarak kullanılabileceği söylenir. Hatta köprücük kemiklerinden de yay yapılabildiği ifade edilir. İsveçli tarihçi Olaus Magnus'a göre bu yaratıklar, Kuzey dağlarında yaşamış bir kuş cinsidir. Rivayetlere göreyse erkek bir griffon ile dişi

bir at çiftleştigi zaman ortaya çıkan yaratıklara hipogrif denir. İngilizce gryphon diye de yazılır. Çin efsanelerinde de geçen bir griffon türü ise geyik gibi boynuzları olan, pullarla örtülü başa ve bedene sahip ve aynı zamanda kartal pençeli ve kanatlı bir ejder olarak tasvir edilir. Bu kut-sal hayvanın görülmesi, zafer ve barışın müjdecisi olarak yorumlanır.

ORHUN YAZITLARI: Göktürkler, Orta Asya'nın geniş coğrafyasında 6-8 yy. arasında imparatorluk kuran politik ve kültürel anlamda aynı bölgede yaşamış olan Hunların devamı olarak kabul edilmektedirler. İslam öncesi Türk sanatının gelişimi açısından Göktürk Dönemi sanatı önemlidir. Göktürkler atlı göçebe bozkır kültürünü Hunlardan miras olarak almış ve geliştirmişlerdir. Günümüze ulaşan Bilge Kağan, Kült için ve Tonyukuk mezar külliyesi Göktürk Dönemi heykelleri arasında en bilinen örneklerdendir. Bununla birlikte insan tasvirli dikili taş, geyikli taşlar, taş anıtlar ve Göktürk balbalları bu dönem içerisinde yapılan diğer sanat eserleridir (iskenderzade, 2010: 256).

Orhun yazıtlarından birincisi Bilge Kağan'ın veziri devlet adamı Tonukuk'un hizmetlerini belirtmek üzere dikilmiştir. Bu yazıtı Tonyukuk kendisi yazmıştır (Şencan, 2007: 85). ikincisi Kök Tigin Anıtlığı"dır. Bilge Kağan bu anıtlığı 731 yılında kardeşi Kök Tigin'in ölümünden sonra yaptığı yoğ merasimi ardından diktirmiş ve yirmi gün içinde yazdığı bengü taşını Kök Tigin'in anıtlığına diktirmiştir. Böylelikle Bilge Kağan, Türk dili ve tarihi için çok önemli bir belge de bırakmıştır. Kardeşinin ölümüyle büyük ölçüde yıpranmış ve güç kaybetmiş olan Bilge Kağan veziri tarafından zehirlenerek 734'te ölmüştür. Bir yıl sonra onun adına da bir kitabe dikilmiştir. Bilge Kağan ve Kök Tigin Anıtlıkları planları ve kullanılan malzemeleri bakımından birbirine çok benzemektedir. Çünkü Bilge Kağan Anıtlığı yapılırken Kök Tigin Anıtlığı model alınmıştır. Her ikisinde de yazılı taş, kaplumbağa heykeli, sunak taşı, heykeller, ikişer adet koç heykeli ve balbal bulunmaktadır. Bilge Kağan Anıtlığı'nda Kök Tigin Anıtlığı'ndan farklı olarak iki adet aslan heykeli yer almaktadır (Durmuş, 2007: 37-42). Göktürklerde bu anıtların yani bilinen adı ile Orhun Abidelerinin yeri oldukça önemlidir. Bu abideler Türk dilinin bugün bile fazla zorluk çekmeden anlaşılabilir en eski yazılı edebi metinleridir. Aynı zamanda bu yazılar taşta yazılan en eski Türk alfabesidir de (Şencan, 2007: 85).

DÖVME VE DÖVMELİ ADAM: Türkler de dövme ve dövmeyle ilgili çeşitli uygulamaları tarihin derinliklerinden itibaren görmek mümkündür. Türk kurganlarında görülen özel bazı çizgiler R. Aspelins ve diğer araştırmacılar tarafından dövme olarak açıklanmıştır. Bu çizgili heykellerin hayvan biçimli kulakları ve diğer doğal olmayan tarafları onların insan değil muhafız ruhlar olduklarını düşündürmüştür. Kurganlarda görülen çizgilerin yansırsa Pazırıkta gömülü Mongoloid alpin vücudunda, Taştık'ta bulunmuş Hiungnu ölü maskelerinde dövme izleri görülmüştür (Esin 2003; 268)



Ayrıca bu dövmeler zaman olarak en eski dövmeler kabul edilmektedir ve böylece dövme kültürünün bile Türkler tarafından dünyaya yayıldığına da bir göstergesidir. Halen bazı Türk boyları suratlarına, ellerine de dövme yapmaktadırlar. Hatta bu dövmelerden birçoğu Tamga şekillerinden oluşmaktadır. Bunun yanında hem pazırık mumyalarındaki dövmeler, hem de kilim desenleri ile el işçiliklerin deki hayvan figürlerini; Türk kaya resimlerinde de bol bol görmekteyiz.

Bu semboller içerisinde Renklerde Türk mitolojisinde önemli bir yere sahiptir. Sanatçımızın eserlerinde kullandığı renkler ise: Siyah, Sarı, Mavi, Kırmızı, Yeşil, Beyaz renkleri hakimdir. Bu renklerin ifade ettiği anlamlara bakacak olursak:

SİYAH: Genel hatlarıyla bakıldığında bütün dünya mitolojilerinde ve simgeciliğinde kara rengin daha çok olumsuz anlamları ifade etmek üzere kullanıldığını görüyoruz. Ezeli karanlık, boşluk, ölüm, karanlığı tahribat, üzüntü, büyü, kötülük ya da ölümle ilgili mitlerde yer alan tanrılar, karmaşa ortamı, Şeytan vb pek çok şey kara renkle birlikte ifade edilmiştir. Kara Türklerle çok paralel mitlere ve inanışlara sahip olan Çinlilerde de karanlık, ölüm, kuzey, kara su gibi anlamlara sahiptir.(Çoruhlu,2011,209)

SARI: Çeşitli ülkelerin mitolojilerinde ve simgeciliğinde sarı renk genel olarak, güneşe ait bir simgedir.(ışık ve altın sarısı)Bu olumlu unsura bağlı olarak da akıl, zihin, idrak, sezgi, iman gibi çeşitli kavramları ifade eder. Nitekim koyu sarı haset, hırs, tamah etmek, vefasızlık, hıyanet, imansızlık, ketumluk ve vefasızlık gibi anlamları gösterir. Sarı ya da sarı siyah bayraksa ayrılığı işaret etmiştir. Dünya şemasında Türklerde sarı renk merkezin rengi olarak kabul edilmiştir. Toprağın, yani yaşanan ülkenin rengidir. Bu nedenle yer unsuru ile ilişkilidir.(Çoruhlu,2011,219)

MAVİ: Doğu yönünün simgesi olan mavi, göğün de rengi olmasından dolayı çoğu kere gök unsuruna işaret eden çeşitli öğelerin simgesi olarak karşımıza çıkmaktadır. Bu anlamda bazen beyaz bazen de yeşille bir tutulur. Sıfat olarak bir isimle kullanıldığında bu renk, o ismin Gök Tanrı ya da gökte olduğuna inanılan ruhlarla ilişkili bir şey olduğunu gösterir. (Çoruhlu,2011,213)

KIRMIZI: Bu renk güneşin ve tüm savaş tanrılarının rengidir. Eril hareket ilkesini, ateşi, hükümdarlığı, aşkı, hazzı, gelin ve evlilik ilgili birtakım hususları ifade eder. Onun bu genel anlamları Türklerdeki anlamlarına uygundur. Merkezin(yaşanılan ana vatanın) güneyini ifade eden bu renk Türk kültürü ya da mitlerinde hem gök ve hem de yer unsuruyla ilgili çeşitli alan-

larda karşımıza çıkarlar. Bu söz konusu rengin ya da renklerin olumlu ve olumsuz anlamlar içerdiğine işaret eder. (Çoruhlu,2011,212)

YEŞİL: Nasıl Türk mavisi rengini gökten (doğadan)alıyorsa, Türk toplulukları için yeşil de rengini doğadan alır. Başka bir deyişle, mavi denince daha çok gökyüzü akla geliyorsa, yeşil denince de genellikle ağaç ve orman akla gelmektedir. Gök ve yer kavram çiftleri nasıl birbirini bütünlüyorsa, aynı şekilde mavi ve yeşil de birbirini bütünlendiğinden Türk mitolojisi ve kültürüyle ilgili eski metinlerde zaman zaman bu iki renk birbiri yerine kullanılmıştır. (Çoruhlu,2011,217)

BEYAZ: Beyaz rengin genelinde çeşitli mitoloji ve kültürlerden doğan en genel anlamları aydınlık, ışık, güneş, hava, saflık, temizlik, iffet, masumiyet, sadelik, mükemmellik, kutsallık, kurtuluş, ruhsal yetkinliktir. Beyaz bir elbisenin giyilmesi, saflık, temizlik ve iffete işaret ettiği kadar ruhun beden üzerindeki zaferini de gösterir.(Çoruhlu,2011,215)



RESİM 1 - ORHUN SERİSİ, 70*90CM, TUVAL ÜZERİNE KARIŞIK TEKNİK, 2000

ESER ANALİZİ;

Yukarıdaki tablo Rauf Tuncer' in Orhun resimler serisine ait bir eserdir. Eserde ana renk olarak bej rengi tercih edilmiş olup diğer renkler ise **turkuaz, sarı, koyu mavi** ve **yeşil**dir. Eserin genelinde, kendi içerisinde uyumlu bir şekilde yerleştirilmiş ejderha damgaları mevcuttur. Sanatçımız bu eserde, Türker'in eski devlet anlayışı ile yönetimi, kültürel öğeleri, komşuları ve soydaşları ile olan ilişkileri, sosyal yaşantılarıyla ilgili önemli bilgiler içeren Göktürk yazıtlarından bir kitabeye de yer vermiş ve böylelikle geçmişi değiştirmeden günümüz resim sanatına kazandırmıştır. Aynı zamanda eserin sol kısmında **güvercin** ve **koç** damgaları mevcuttur. Koç ve güvercin *tamgaları ise ejderha damgası gibi Türk Mitolojisinde önemli bir yere sahip unsurlardandır. (resim- 1)

***TAMGA:** Türklerin tarih boyunca granit taşlara kazıdıkları özel işaretler Türk Kültürüne; Türklerin sosyal yazışmalarına ve Türk tarihine ışık tutar niteliktedir. Bu şekillere ad olarak verilen **Tamga** kelimesi sözlük anlamı olarak bir şeyin üzerine bir nişan basmaya yarayan araç, bu araçla basılan nişan, bir kimsenin herkesçe bilinen lekesi, şeklindedir.

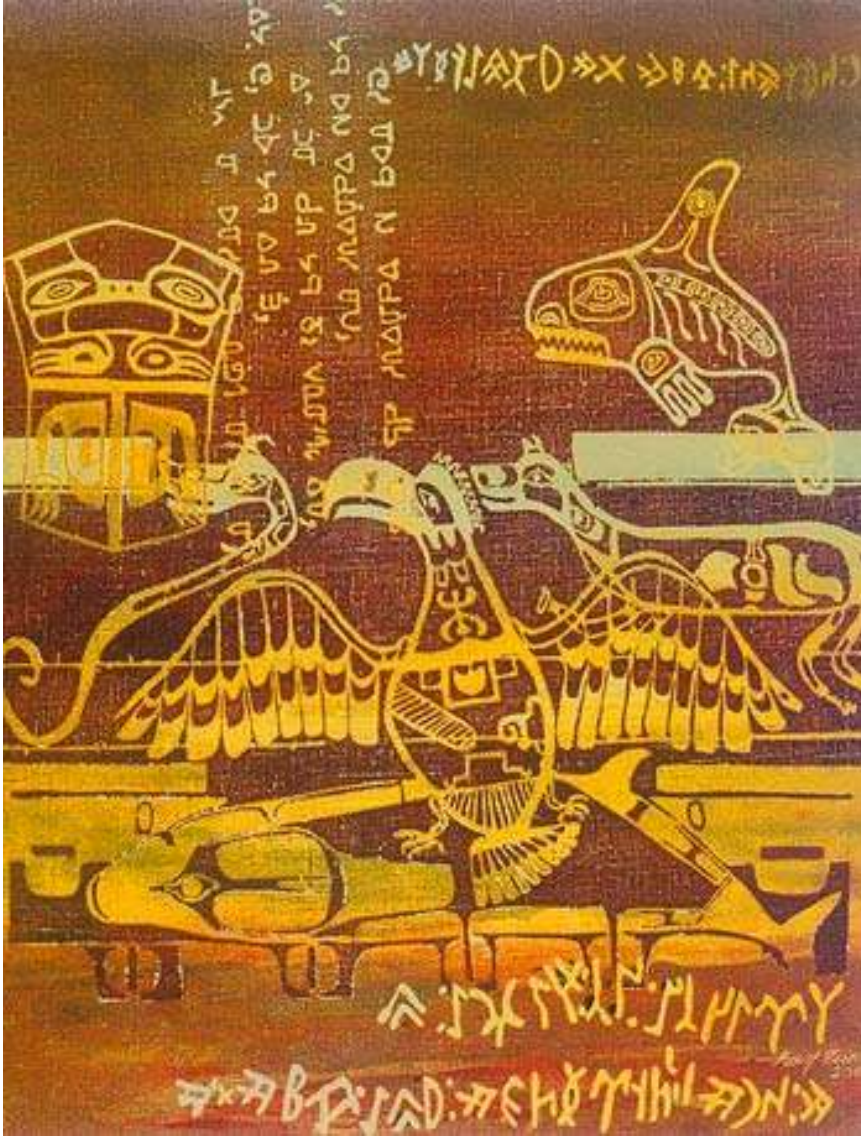
(tarihturklerdebaslar.wordpress.com)



RESİM 2-Folklorik Resim Serisi, 90*90CM, TUVAL ÜZERİNE AKRİLİK BOYA TEKNİĞİ, 2000
ESER ANALİZİ;

Eserde **bej** renk üzerinde **turuncu, mavi, yeşil** renkler ağırlıklı olarak kullanılmıştır. Resimde sanatçımız kare formlu tuval tercih etmiş olup tuval içerisinde de dikdörtgenler ve daireler ile bütünlüğü sağlamıştır. Ayrıca yer yer kabartma ve damgaları üst üste getirerek bu bütünlüğü pekiştirmiştir. Sanatçımızın eserinin diğer bir özelliği ise Orta Asya ve Anadolu'da var olan günümüze kadar varlığını sürdüren figüratif kabartmalarla damgaları *etlektik bir şekilde başarı ile birleştirerek kompozisyonunu tamamlamıştır. (Resim -2)

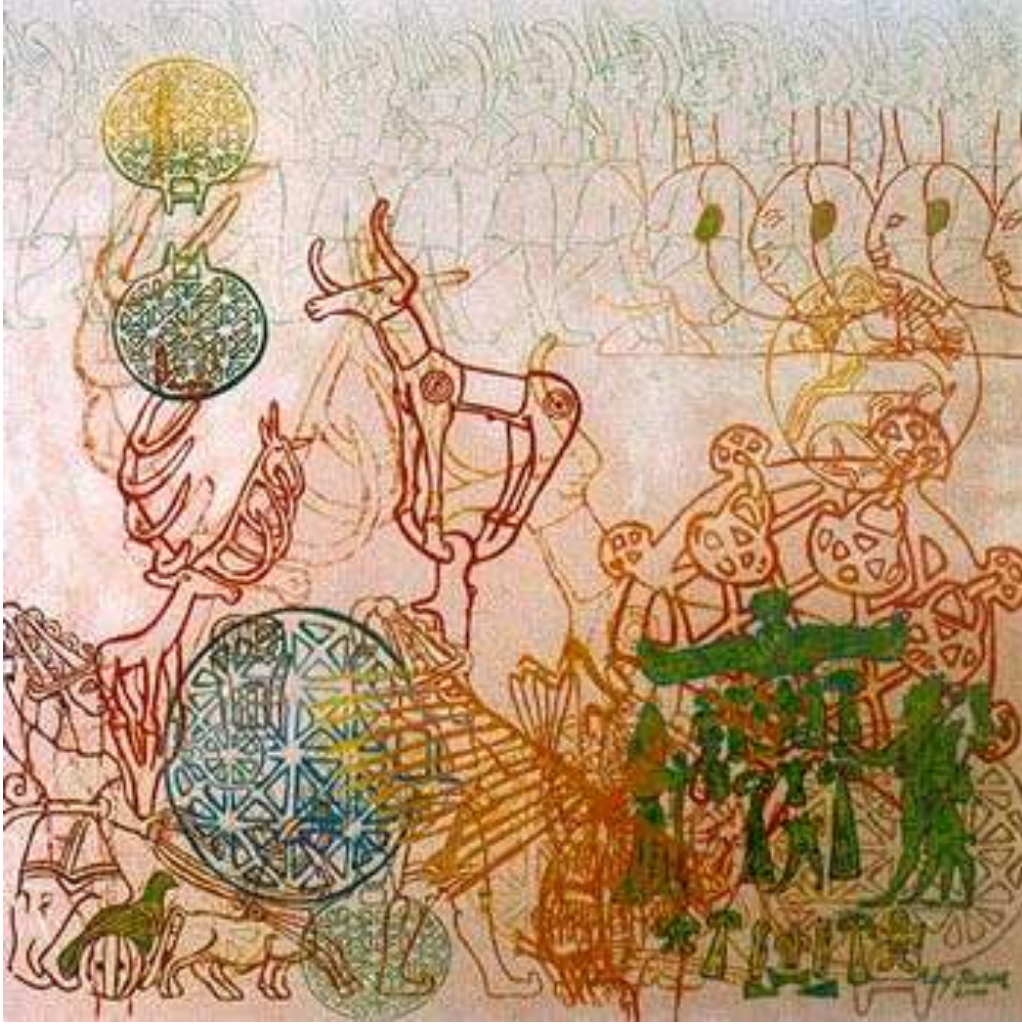
***Eklektisizm:** farklı sanatsal dizgelerden alınan öğelerin yeni bir dizge içinde yeniden kullanılmasıdır. Sanattaki farklı çağ ve üsluplardan seçilip devşirilen öğelerin yeni bir tasarım ya da ürün oluşturmak için ele alınması olgusunu ifade eder.



RESİM 3-ORHUN SERİSİ, 70*90CM, TUVAL ÜZERİNE KARIŞIK TEKNİK, 2000

ESER ANALİZİ;

Yukarıdaki tablo, Rauf Tuncer' in Orhun resimler serisine ait bir eserdir. Eserde Tuncer dikdörtgen yapıda bir tual tercih etmiş; renk olarak da **kahverengi** ve **sarı** rengini ağırlıkta kullanmıştır. Kompozisyonunda yatay ve dikey hareketlilikten faydalanmış ve yatay yönde uzanan balık formunu dikey yöndeki kuş formu tamamlamıştır. Kuş formunun her iki yanına dengeli şekilde dağıtılmış Türk kaya resimleri ve motifleri yer almaktadır. Orhun anıtlarından esinlenerek oluşturduğu yazı tipini hiyogrif yazı karakterin izleri görülmektedir. hiyogrif yazının kendine sunduğu çizgisel görünümü renklerle tamamlanmıştır. (Resim -3)



RESİM 4- ORHUN SERİSİ, 90*90CM, TUVAL ÜZERİNE KARIŞIK TEKNİK, 2000

ESER ANALİZİ;

Yukarıdaki tablo, Rauf Tuncer' in Orhun resimler serisine ait bir eserdir. Eserde Tuncer, kare yapıda bir tuval tercih etmiş genellikle **açık** değerler üzerine çizgisel formlarla kompozisyonlar oluşturulmuştur. Sanatçımız bu eserinde de diğer resimlerindeki özgün tarzı uygulayarak farklı dönem ve kültürlerdeki duvar resimlerini tamgaları dini törenlerde kullanılan objeleri başarı ile bir araya getirerek kullanmıştır.

Bu çalışmasında işlediği objelerin geneli Hitit öncesi dini objelerdir. Bu objeler M.Ö. 3000 yılına ait Hitit öncesi (Kral Hatti) dönemin kral mezarlarında bulunan inançla ilgili objelerdir. Resimdeki bu mitolojik öğeler Tanrı'ları temsil eden hayvanlar ve ya güneş diskleri şeklindedirler. Genellikle mezar hediyeleri olarak bulunan bu objeler cenaze alaylarında dini simgeler olarak kullanılmışlardır.

(Resim -4)



RESİM 5-ORHUN SERİSİ, 90*90CM, TUVAL ÜZERİNE KARIŞIK TEKNİK, 2000

ESER ANALİZİ;

Yukarıdaki tablo Rauf Tuncer' in Orhun resimler serisine ait bir eserdir. Eserde Tuncer, **ma- vi**, **yeşil** ve **beyaz** renkleri ağırlıkta kullanmış ve kare formlu bir tuval tercih etmiştir. Eserinde iki adet başsız insan figürü mevcuttur. Bu figürler yüzleri birbirine dönük şekilde yerleştirilmiştir. Figürlerin üzerine bitki motifleri ve çeşitli tamgalar getirilerek kompozisyon tamamlanmıştır. İnsan figürü, tarih öncesi dönemlerden başlayarak sanatın birçok alanına konu olmuştur.

Figüratif anlayışın tarihsel gelişimine bakıldığında; insan betimlemelerinin görülmeye başlandığı çağın Paleolitik Çağ olduğu ve günümüze kadar sanatın pek çok dalında, çeşitli anlamlarda kullanılan insan figürünün temellerinin o dönemlere kadar uzandığı görülmektedir. Sanatımızın da bu denli önemli bir malzemeyi konu olarak ele alması, geçmiş kültürümüzün çağdaş resim sanatına yansmasına katkı sağlamıştır. (Resim -5)



RESİM 6-ORHUN SERİSİ, 90*90CM, TUVAL ÜZERİNE KARIŞIK TEKNİK, 2000

ESER ANALİZİ;

Yukarıdaki tablo Rauf Tuncer' in Orhun resimler serisine ait bir eserdir. Eserde Tuncer kare formulu bir tual tercih etmiştir. Tabloda sanatçımız bir av sahnesini konu olarak işlemiş tablounun merkezinde iki atlı figür ve insan formundaki tamgalar yer almaktadır. Eserde sanatçımız Gök-türkçe yazı fontlarına yer vermiştir. Avcılıkla ilgili inançlar, simgeler ve buna bağlı olarak yapılan tüm aktiviteler Türklerin yaşamında önemli bir yer tutmuştur. Av sadece beslenmek dinlenmek amacıyla değil, spor ve savaşa yönelik eğitim amacıyla da yapılmakta idi. Altay Türklerinde avcılık dini bir kimlik taşımakta olup süre avları kutsal ruh dünyasının bir parçası kabul edilmişti. (Resim -6)



RESİM 7-ORHUN SERİSİ, 90*90CM, TUVAL ÜZERİNE KARIŞIK TEKNİK, 2000

ESER ANALİZİ;

Yukarıdaki tablo Rauf Tuncer'in Orhun resimler serisine ait bir eserdir. Sanatçımızın diğer incelediğimiz eserlerindeki gibi kare tual tercihini bu eser üzerinde de görmekteyiz. Eserde **mavi** renk ağırlıkta kullanılmıştır. Sanatçımız bu eserinde mağara duvar resimlerinden etkilenerek savaş sahnesini ele almıştır. Türkler tarih sahnesine çıktıklarından beri ordu ve eğitime özen göstermişlerdir. Ayrıca Türkler tarihte birçok köklü devlet ve imparatorluklar kurmuşlardır. Bilinen 5000 yıllık Türk tarihinin çoğu sıcak çatışma içerisinde geçmiş Türkler birçok savaş gerçekleştirmiş olup çağ açıp çağ kapayan topluluk adını almışlardır. Türklerin gerçekleştirdiği savaş sahneleri de birçok resme konu olmuştur. Sanatçımızın bu eseri de Türklerdeki savaş kültürünün ne kadar köklü olduğunun bir göstergesidir. (Resim -7)

SONUÇ VE ÖNERİLER

Bu çalışmamızda sanatçımız Rauf Tuncer'in 7 farklı eseri incelenmiş bu eserler Orhun serisi ve folklorik resimler serisinden seçilmiştir. Sanatçımız yapıtlarında ön Türk ve yakın çağ Türk kültürünü kendisine has renk üslubuyla kullanarak gününüze aktarmıştır. Tuncer'in eserlerinde perspektif sel bir mekân anlayışı yer edinmemiş olsa da eserlerinde derinliği olan bir kompozisyon yer almaktadır. Sanatçımız eserlerin de yazıları tamgaları motiflere sıkça yer vermiş bu öğler resim içinde her ne kadar kalabalık gözükse de kendi içeriğinde son derece uyumlu bir yapı sergilemiştir.

Sanatçımızın ve ele aldığı mitolojik kavramlar, tamgalar, hiyeroglif yazı karakterlerini bir düşünceyi bir nesneyi ifade etmesinin dışında resimde plastik bir unsura dönüşmesini vurgulamıştır sanatçı eserlerinde kullanmış olduğu tamga ve semboller sayesinde Türk kültüründe yer alan kültürel yapı hakkında bilgi edinmemizi geçmiş ile günümüz arasında bir köprü kurmaya çalışmış bu sağ yede çalışmalarına tarihi belge özelliği yüklemiştir. Türk kültüründe yer alan sembollerini motifleri renkleri ve şekillerle vurgulamıştır ve ortaya birbirinden değişik kendine özgün eserler çıkmıştır. Bu yapmış olduğu çalışmalarla izleyicilerini sanatsal eserler üzerinde düşünmeye yöneltmiştir. Yaptığı çalışmalarla gelecek nesillere örnek olma özelliği taşımaktadır.

KAYNAKLAR

Anonim: tarihturklerdebaslar.wordpress.com

Anonim: Türk Dil Kurumu Güncel Türkçe Sözlük /idol-ne-demek. Html

Alp K.Özlem ,(2009) Orta Asya'dan Anadolu'ya Kültürel Sembollere Giriş Ank.Eflatun yayınevi s.53

Alsan Ş, (2005) Türk Mimari Süsleme Sanatlarında Mitolojik Kaynaklı Hayvan Figürleri Marmara Üniversitesi Türkiye Araştırma Enstitüsü İstanbul (s.7)

Beksaç E, (2000),Türk Dünyasında Geyik Sembolizmi Türk Dünyası Araştırmaları İstanbul s.191

Bayat, Fuzuli (2007) Mitolojiye Giriş İstanbul: ötügen yayın evi s. 3

Çoruhlu, Yaşar (1995) Mitolojinin Ana Hatları, İstanbul: kabalıcı yayıncılık s.53,54

Çoruhlu, Yaşar (2011) Mitolojinin Ana Hatları, İstanbul: kabalıcı yayıncılık s.209,212,213,215,217,219

Çoruhlu, Yaşar (2012) Mitolojinin Ana Hatları, İstanbul: kabalıcı yayıncılık s.154,163

Demir, Necati (2009). Türk tarihinin ve kültürünün kaynağı olarak kaya üzeri resimler (Petroglifler) ve yazılar. , s, (228-223)

Dogan A,Selim (2013) Türk Halk Kültüründe ve Erzurum Barlarında Güvercin, Atatürk Üniversitesi Güzel Sanatlar Fakültesi Müzik Bilimleri Bölümü Erişim tarihi s.(2)

Durmuş, İlhami (2007). Arkeolojik kalıntı, buluntu ve yazılı belgelere göre Kök Tigin-Bilge Kağan anıtlıkları ve bu anıtlıklardaki Türk kültür unsurları. Gazi Türkiyat, (1), (35-58)

- İskender zade, L. Avşar. (2010). Göktürk dönemi insan figürlü taş anıtlar. Selçuk Üniversitesi Sosyal Bilimler Enstitüsü Dergisi, (24), 255-263.)
- Korkmaz E (2003) Eski Türk İnançları ve Şamanizm Terimleri Sözlüğü İstanbul: Anahtar Kelimeler Yayınevi s.(167)
- Ögel, Bahaddin (2011) Türk mitolojisi Ankara: Türk tarih kurumu basımevi: s.595
- Şencan, Cem. (2007). İslamiyet Öncesi Türk Devlet Geleneği. Yayımlanmamış Yüksek Lisans Tezi, İnönü Üniversitesi Sosyal Bilimler Enstitüsü, Kamu Yönetimi Anabilim Dalı. Malatya
- Uraz, Murat ; (2011) Türk Mitolojisi Ankara Düşünen Adam Yayınları: s 145,151,155,
- Yöntemli, Fuat (2004)Tarih Öncesinden Günümüze Yılan, Ankara, Fark Yayıncılık s.11
- Yayan Gonca ve Kılıç Ayşe (2014)Kahramanmaraş Sandıklarında Kullanılan Motif Ve Sembollerin Dili, Ankara, Öncü Basımevi s.(46-47-48)
- Wilhelm Radloff (2012) Türkler Örgün Yayınevi s.(338)