

TÜRK SU MİMARİSİNDE **SULUK** ADINI VERDİĞİMİZ ÇEŞMELER

Doç. Dr. Yılmaz ÖNGE*

Türk Su Mimarîsinin en tanınmış örnekleri, şüphesiz çeşmelerdir. Sözlüklerde kısaca, göz gibi olan delik ve bu delikten akan su, diye açıklanan çeşme kelimesinin yerine, XII.-XV. yüzyıllarda arapça «sıkâye», «ayn» yahut «meska» terimlerinin kullanıldığını görüyoruz. Çeşme kitabelerinde rastladığımız bu isimlerin yanı sıra, halk arasında da bu çeşit su tesislerine türkçe göz, göze, pınar denildiğini de biliyoruz.

Türk çeşmeleri genel olarak, kemerli bir niş içine alınmış, lüleli bir ayna taşı ve bunun önünde, zemine yerleştirilmiş bir tekneden ibarettir. Ancak, bu çok sade çeşme tipinin dışında, bir cümle kapısı gibi özenilerek yapılmış ve süslenmiş abidevî çeşmeler de vardır. Mevcut örneklerin tetkikinden anlaşıldığına göre, Anadolu'daki Türk çeşme mimarîsi, XIII. yüzyıldan başlayarak, büyük gelişmeler göstermiştir. XVI. yüzyılda klâsik karakterini kazanan Osmanlı devri mimarîsinde gördüğümüz değişik formlardaki çeşme tipleri, daha sonra XVIII. yüzyılda yeni örneklerle büyük bir zenginlik ve çeşitlilik kazanmıştır. Duvar çeşmeleri, meydan çeşmeleri, abdest çeşmeleri, sebilli çeşmeler, selsebilli çeşmeler gibi.

Burada bahsetmek istediğimiz çeşmeler ise, diğer kültür ve medeniyet eserlerine paralel olarak gelişen Türk Su Mimarîsinde, genellikle XVI. yüzyıldan itibaren görülmeye başlayan ve eski ismini bilemediğimiz için **suluk** adını verdiğimiz tesislerdir.¹ Bunlar da aslında, birer küçük çeşme

*) Selçuk Üniversitesi Edebiyat Fakültesi Sanat Tarihi ve Arkeoloji Bölümü Öğretim Üyesi.

1) Bu konuda günümüze kadar yapılmış, herhangi bir neşriyat bilmiyoruz. **Suluk** adını verdiğimiz tesislerin varlığını, İstanbul Süleymaniye Camii'nin restorasyonu münasebetiyle ilk defa rahmetli Y. Mimar Ali Ülgen'den öğrenmiş ve sonraki araştırmalarımız sırasında, bunların bazı değişik örneklerini tesbit ederek 1972 tarihli **Osmanlı ve Selçuklu Camilerinde Çeşme, Sebil ve Şadırvanlar** konulu doktora tezimizde kısaca bahsetmiştik. Daha sonra 1975 yılında Ankara'da düzenlenen VIII. Türk Tarih Kongresine sunduğumuz **Mimar Koca Sinan'ın Türk Su Mimarîsine Getirdiği Yenilikler** isimli tebliğimizde bu su tesislerine de kısmen yer vermiştik. Suluklar hakkında yaptığımız araştırmaların sonucu, 1980 yılında İstanbul'da tertiplenen III. Millî Türkoloji Kongresinde **Az Bilinen Bir Grup Türk Çeşmesi: Suluklar** adıyla, tarafımızdan bir bildiri hâlinde sunulmuştur.

olmakla beraber, klâsik örneklerden form ve fonksiyon bakımından farklıdır. Türk çeşmelerinde lüleden akan su, ya eğilerek avuç içine veya daha rahat bir şekilde bir ucundan zincirle ayna taşına bağlanmış bir tase doldurulmak suretiyle içilir. Keza, yine bu çeşmelerden içmek veya kullanmak için gerekli suyun, testi, kırba veya bakraçlara doldurularak, istenilen yere taşınması mümkündür. Halbuki suluk adını verdiğimiz tesisler, susayanların yalnız mahallinde ve bir tase ihtiyaç göstermeksizin su içmeleri için düşünülmüşler; dolayısıyla insan boyuna uygun yüksekliklerde ve rahatça su içmeğe imkân veren biçimlerde yapılmışlardır. Bunun için de, bir şadırvanın, bir maksemin veya çeşmenin kenarına bitişik olarak, yahut müstakilen bir zemine veya münferiden bir duvara yerleştirilmişlerdir. Genellikle mermerden işlenen bu suluklar, takriben 20 cm. çapında ve 7 cm. derinliğinde, ortası fiskiyeli veya kenarı delikli bir kâse, veya bir kaide ile yükseltilmiş, fakat daha büyük ölçülerde yapılmış, ortası fiskiyeli bir çanak biçimindedirler. Özenilerek yapılmış örneklerde, suluk kâselerinin dış yüzleri dilimlerle süslenmiştir. Konsol olarak bir ayna taşına veya başka bir su tesisine bitleştirilmiş örneklerde de, bu kâselerin alt tarafı, palmet şeklinde kabartma bir püskülle nihayetlenmiştir.

Suyun tesise geliş ve içiliş tarzlarına göre sulukları, sâde kâseli tip, musluklu ve kâseli tip, fiskiyeli kâseli tip olarak üç gruba ayırmak mümkündür. Ancak bunlar genellikle başka çeşit su tesisleri ile birlikte inşa edildiklerinden, sulukları buldukları yerlere göre bir tasnife tâbi tutmak ve beş grup hâlinde incelemek daha uygun olacaktır:

I — Şadırvan sulukları : Bu gruptaki suluklar, camilerin revaklı iç avlularında, tam ortada yer alan abdest şadırvanlarının, avlu cümle kapısı ile harim cümle kapısına bakan yüzlerine yerleştirilmişlerdir. Ancak, iç avlunun tertibindeki mecburiyetler sebebiyle, bazı örneklerde bu suluklar, şadırvanların avlu cümle kapısı ile harim kapısı arasındaki yola bakan yüzlerinde yer almışlardır. Bunlar şadırvan haznesinin kenarı üstüne ve insan boyuna uygun bir yükseklikte yerleştirilmiş, mermer bir kâse ile buna su akıtan bir lüleyi ihtiva eden, mermer birer pano hâlinededirler. Hattâ Mimar Koca Sinan'ın birçok eserinde görüldüğü gibi, bu panolar bazan şadırvanın mermer kafesli korkuluğu ile birlikte işlenmiştir. Bu tip suluklarda, burma lüleli musluk açılarak doldurulan kâsedeki su içilir. Bazı kâselerin dip taraflarında küçük bir boşaltma deliği mevcuttur. Bu durumda üstteki muslukta akan su, alttaki delikten boşalan sudan fazla olduğundan, kâse kısa zamanda dolar. Bu gruptaki suluklu şadırvanlara örnek

olarak 1548 tarihli Üsküdar Mihrimah Camii'nin (Res. 1),² 1564 tarihli Lüleburgaz ve 1572 tarihli İstanbul Kadırga Sokullu Camilerinin³ (Res. 2), 1583 tarihli Üsküdar Atik Valide Camiinin,⁴ 1595 tarihli Konya Mevlâna Dergâhının (Res. 3),⁵ 1640 tarihli Üsküdar Çinili Camiin (Res. 4)⁶ ile yine

2) Koca Sinan'ın bu şadırvanı çeşitli onarımlar sonunda gerek haznesinin muhdes örtüsü, gerek yenilenen abdest çeşmelerinin muslukları ve oturak taşları ile orijinal görünüşünü maalesef kaybetmiştir. Bugün şadırvanın harim cümle kapısı tarafındaki yüzlerinden birinde yer alan suluğunun da kâsesi kaybolmuş; sadece bunun yerleştirildiği musluklu, müşebbek aynası kalabilmiştir.

3) Mimar Koca Sinan'ın bu iki camiinde de, abdest şadırvanlarının avlu ve harim cümle kapılarına bakan yüzlerine yerleştirilmiş olan, musluklu ve kâseli panolar hâlindeki suluklar, çeşitli onarımlar neticesinde orijinal görünüş ve fonksiyonlarını kaybetmişlerdir.

4) Koca Sinan'ın eseri olan bu abdest şadırvanında da suluk, iç avlunun kuzey ve doğu kapıları arasındaki bir yöne, haznenin mermer kafesli korkuluğu ile birlikte işlenerek yerleştirilmiştir. Ancak yakın yıllarda yapılan onarımlar sırasında bu tesisin de, orijinal biçimi ve kullanılış şekli bozulmuştur.

5) Üzerindeki ilk manzûm kitabeden anlaşıldığına göre, bu abdest şadırvanı Sultan I. Selim tarafından 1512 yılında yaptırılmıştır. Bu şadırvanın biçimi ve ölçüleri hakkında şimdilik bilgi sahibi değiliz. Ancak, 44 x 84,5 cm. ebadında ve etrafı sade bir profil ile çerçevelenmiş, üst kısmında da inşa kitabesini ihtiva eden panonun, alt kısmında tepesi lâle motifi ile nihayetlenen, aleme benzer, kabartma tezyinat ile bir musluğunun bulunduğu ve İstanbul'da Beşiktaş Sinan Paşa Camiinin şadırvanındakine benzer biçimde, eski şadırvanın yüzlerinden birine yerleştirilmiş olduğu söylenebilir. Daha sonra, Sultan IV. Mehmed zamanında bu şadırvanın, muhtemelen bugünkine benzer biçimde yenilendiği ve musluklu kitabe panosunun da, bir kâse ilâvesi ile suluk hâline getirilerek şadırvanın hazne kenarlarından biri üstüne yerleştirildiği tahmin edilebilir. Bu yenilemeye ait tarih, lâle motifinin içine hâk edilmiştir. Nihayet, Sultan Abdülaziz tarafından şadırvan şimdiki görünüşü ile tecdit ettirilirken, bu suluklu pano da önceki gibi yerleştirilmiş; fakat zincire bağlı bir tás ilâvesi ile bir çeşme hâline getirilmiştir. Bu yenilemeyi belirten manzûm kitabe de, ilk inşa kitabesinin altında ve lâle motifinin iki tarafında bulunan boşluklara, biraz sıkıştırılarak yazılmıştır. Musluğun üstündeki eliptik kabarıya da, 1285 (1868) tarihi konulmuştur. Eserinin 645. sayfasına kitabelerin ve suluğun bir fotoğrafını derceden İ. H. Konyalı'ya göre, ikinci kitabenin yerinde Sultan IV. Mehmed'in tamirini belirten bir kitabe bulunmaktadır. İken, burası taraklanarak Sultan Abdülaziz'in kitabesi yazılmıştır. Bk. İ. H. Konyalı, **Abideleri ve Kitabeleri ile Konya Tarihi**, Konya 1964, s. 650. Suluk panosu üzerindeki manzûm kitabeler için bk. Şehabeddin Uzluk, **Mevlânânın Türbesi**, Konya 1946, s. 109 ve 152; Mehmet Önder, **Konya Çeşme ve Şadırvanları**, Konya 1955, s. 33-34; **Mevlânâ Şehri Konya**, Konya 1962, s. 223.

6) Bu camiin şadırvanı, avlunun ortasında yer almadığından suluğu, şadırvanın avlu cümle kapısı ile harim cümle kapısı arasında kalan ve avlunun ihata duvarındaki sebile yakın bir yüzüne yerleştirilmiştir. Şadırvan haznesinin kafesli korkuluğuna panosuz olarak yerleştirilmiş bulunan bu suluğun, eski yerini ve biçimini ne dereceye kadar koruduğu anlaşılamamaktadır.

XVII. yüzyıla ait, Okmeydanı veya Kasımpaşa, Sinan Paşa Camiinin (Res. 5)⁷ şadırvanlarını gösterebiliriz.

Muhtemelen XVI. yüzyıldan itibaren evvelce suluğu bulunmayan bazı şadırvanların kenarlarına da, tek bir kâsedan ibaret suluklar eklendiği anlaşılmaktadır. Bunlar bir irtibat kanalcığı vasıtasıyla, şadırvan haznesindeki su ile beslenmekte ve daima içilmeğe hazır hâlde bulunmaktadır ki, bu tip sade kâseli suluklar daha ziyade şadırvan biçimindeki maksemelerde kullanılmıştır. Muhdes suluklu abdest şadırvanlarına 1548 tarihli İstanbul Şehzade⁸ ve 1555 tarihli Topkapı Ahmed Paşa⁹ Camilerinin (Res. 6) şadırvanları örnek olarak verilebilir.

II — Maksem sulukları : İlk defa Mimar Koca Sinan'ın 1557 tarihli İstanbul Süleymaniye Camiinde, revaklı iç avlunun ortasında görülen ve üst yapısı bir çeşit kapalı şadırvana benzeyen bazı maksemelerde de suluklar mevcuttur. Süleymaniye Caminin dikdörtgen prizma biçimindeki makseminde suluklar, tesisin avlu cümle kapısı ile harim cümle kapısına bakan uzun cephelerine, ikişer adet olarak yerleştirilmiş, dört kâsedan ibarettir (Res. 7). Bunlar maksem örtüsünü taşıyan sütûnlar arasındaki Bursa kemerli pencerelerin alt tarafına, sonradan ilâve edildiği anlaşılan mermer plâkalara monte edilmişlerdir. Pencere açıklıkları, halen bronz şebekelerle kapalıdır. Ancak Evliya Çelebi'nin, bu maksemden su içildiği ve pencerelerinin mermer kafeslerle mücehhez olduğu şeklindeki ifadesinden¹⁰ ve bazı izlerin değerlendirilmesinden,¹¹ bronz şebekelerin ye-

7) Camii yıkıldığı için yerinde kalması sakıncalı görülen bu eser, merhum Halim Bakı Kunter'in delâletiyle ve itina ile sökülerek Beyoğlu Ağa Camiinin avlusuna nakledilmiştir. Bk. Cumhuriyetten Önce ve Sura Vakıflar, İstanbul 1937, s. 42-43. Hemen hemen aynı bilgileri veren R. Ekrem Koçu, bu şadırvanın da Mimar Sinan'ın eseri olduğunu söylemektedir. Bk. Reşat Ekrem Koçu, İstanbul Ansiklopedisi, (Ağa Camii) mad, C. I, Fas. 5, 1958, s. 232.

8) Bu suluk, şadırvanın batıya açılan avlu kapısı yönüne, çokgen haznenin köşe sütûn-cuklarından birinin üst tarafına ve oldukça itinasız bir biçimde yerleştirilmiştir.

9) 1972 yılındaki tetkiklerimiz sırasında bu şadırvanın biri, takriben harim cümle kapısı tarafına yerleştirilmiş ve kırmızı somakiden işlenmiş, diğeri ise avlunun kuzey tarafındaki dershaneye müteveccih ve beyaz mermerden yapılmış iki adet suluğuna ait bakiyeler mevcuttu. 1980 yılında yaptığımız son incelemelerimizde, bunlardan sadece somakî suluğun bakiyesini görebildik.

10) Evliya Çelebi Süleymaniye Camiinin iç avlusundan bahsederken «...Ve bu harem-i beyazın ta vasatında bir havz-ı ibretnüma vardır. Bu dahi vacib-i seyr, sihr-i icâz bir havz-ı murabbadır, amma abdest havzı değildir. Cevanib-i erbaası mermer kafeslerdir, Cemaat ab-ı hayatından nûş iderler.» demektedir. Bk. Evliya Çelebi, Seyahatnâme, I, Dersaadet 1314, s. 153.

11) Bk. Yılmaz Önge, Mimar Koca Sinan'ın Türk San Mimarisine Getirdiği Bazı Yenilikler, VIII. Türk Tarih Kongresi, Kongreye Sunulan Bildiriler (Halen basımda).

rinde evvelce, tıpkı Koca Sinan'ın bazı abdest şadırvanlarındaki gibi, mermer kafesler bulunduğunu ve sulukların da bu kafeslerle birlikte işlenmiş, musluklu ve kâseli panolar hâlinde düzenlendiğini düşünmemiz mümkündür. Fakat son yıllarda yapılan onarımlar sırasında, maalesef eski suluklara ait kâseler de kaldırılmıştır (Res. 8). Form bakımından Süleymaniye Camiinin maksemine benzemeyen, fakat aynı anlayışla Koca Sinan'ın talebesi Mimar Mehmed Ağa tarafından 1617 yılında yapılmış bulunan Sultan Ahmed Camii'nin bugünkü maksemi için de, yine benzeri tadilât ve tahrifat söz konusudur.¹² Suluklu maksemelerin en sağlam kalabilmiş örnekleri 1663 tarihli Eminönü Yeni Cami ile 1710 tarihli Üsküdar Cedit Valide Camiinin iç avlularında bulunmaktadır (Res. 9-10).¹³ Birbirine çok benzeyen bu iki tesisin, avlu ve harim cümle kapılarına bakan yüzlerinde, hazne kenarına bitişik olarak birer mermer kâse mevcuttur (Res. 11-12).¹⁴ Birer kanal yardımıyla hazne ile irtibatlandırılmış olan bu kâselere, fizikteki «Birleşik Kaplar Kanunu»na göre, haznenin suyu dolmaktadır. Haznedeki su seviyesine bağlı olarak, daima dolu hâlde bulunan bu kâselerden, susayanlar rahatlıkla su içebilmektedirler.

III — Çeşme sulukları: Bu gruptaki suluklar, gerisinde bir su deposu veya haznesi bulunan bir çeşmenin bir kenarına yahut hazne cephesine konsol olarak yerleştirilmiş, fıskiyeli kâseler biçimindedir. Haznedeki suyun yüksekliğine bağlı olarak, kâsenin ortasındaki bir fıskiyeden 5-10 cm. yüksekliğe kadar fışkıran suyu, susayanlar dudaklarını uzatarak emmek suretiyle içmektedirler. Suyun fazlası ise, kâsenin içinde veya etrafında toplanarak bir delikten dışarı atılmaktadır. Edirne'de Kıyık yolunda 1704

12) Evliya Çelebi Sultan Ahmed Camiinin iç avlusundaki maksemi «...Haremin ta ortasında bir havz-ı şadırvanı var. Fevvalerinden zülâl gibi sular akar, cemaat içüb def-i hararet iderler. Amma bu havuzdan abdest alınmaz. Çünkü dört tarafı şebeke kafestir. Üstü kubbelidir.» diye tarif etmektedir. Bk. Evliya Çelebi, *Seyahatnâme*, I, s. 217. Evliya Çelebi'nin bahsettiği kafeslerin herhâlde bugün görülenler olmaması gerekir. Kanaatimizce bunların yerinde, evvelce maksemın harim ve avlu cümle kapılarına bakan yüzlerinde mermer kafesli korkuluk panoları ile birlikte işlenmiş iki adet kâseli suluk bulunuyordu.

13) Bk. Yılmaz Önge, a. m.

14) Üsküdar Cedit Valide Camiinin sekiz yüzlü makseminde, haznenin sadece harim ve avlu cümle kapılarına bakan yüzlerine değil, yan yüzlerine de birer suluk yerleştirilmiştir. 1712 tarihli bu maksemın kitabesi için bk. İ. H. Konyalı, *Abideleri ve Kitabeleri ile Üsküdar Tarihi*, I, İstanbul 1976, s. 312. Eminönü Yeni Camiın makseminde ise, avlu cümle kapısına bakan yüzdeki sulugun, diğerinden daha süslü oluşu dikkati çekmektedir.

15) Bu çeşme ve sulugunun mevcudiyetini, muhterem Ord. Prof. Dr. A. Süheyl Ünver haber vermiş, bir de fotoğrafını lütfetmişlerdir. Kendilerine şükranlarımızı sunarız.

tarihli Amcazade Hüseyin Paşa Çeşmesi (Res. 13)¹⁶ ile Selimiye Camii yanındaki 1667 tarihli Merzifonlu Karamustafa Paşa Çeşmesi (Res. 14), Türk Su Medeniyetinin orijinal buluşlarına şahitlik eden, böyle birer örneği muhafaza etmektedir.

IV — Müstakil suluklar: Bu gruptaki suluklar, zeminden bir kaide ile yükseltilmiş, fıskiyeli bir kâse veya çanaktan ibaret görünüşleri ile şadırvana benzerler. Bazıları, üstten dökülen suları toplayan, alçak kenarlı bir hazne veya teknenin içine yerleştirilmişlerdir. Şadırvan göbeği biçiminde yapılmış, dikkate değer örneklerden biri Karaman'da XV. yüzyıla ait Sekiçeşme Hamamının erkekler kısmı soğukluğunda bulunmaktadır. Bu suluk kısa bir antik sütün üstüne yerleştirilmiş, bitkisel motiflerle süslü, antik bir sütün başlığının, iç yüzü mukarnaslı, ortası fıskiyeli bir çanak hâlinde işlenmesi ile meydana getirilmiştir (Res. 15). XIV. yüzyıla tarihlenirilebilen, daha eski bir örnek de, Bursa'da Eski Kaplıca'nın erkekler kısmı soğukluğunda bulunmaktadır.¹⁶ Değişik bir başka suluk örneği ise, 1575 tarihli Edirne Selimiye Camiinin hariminde, ortadaki müezzin mahfilinin altında görülmektedir (Res. 16).

V — Münferit suluklar: Bunlar, başka bir su tesisi ile irtibatı olmaksızın, tıpkı bir çeşme gibi duvar yüzüne yerleştirilmiş, altında bir tekneyi ihtiva eden, musluklu bir pano ve bir kâseden ibaret örneklerdir. İstanbul Şehzade Camiinin Direklerarası Caddesine bakan hazire duvarında, bir hacet penceresinin iki tarafında böyle iki suluk mevcuttur (Res. 17). Zeminden yükseltilmiş, konsol durumunda birer tekne üstüne konulmuş, musluklu ve kâseli tipteki bu suluklar, ilk bakışta duvar çeşmelerine veya sel-sebillere benzemektedir. Musluklu ayna taşları, üzeri zengin işlemeli birer taçla tamamlanan, çiçekli bir çerçevenin kuşattığı, dilimli kemerli birer niş içine alınmışlardır (Res. 18). Hacet penceresinin sağ tarafındaki suluğun kemeri ile çerçeve şeridi arasında kalan panoda, tâlik hatla ve iki satır hâlinde

16) Eski Kaplıcanın suluğundan nasıl su içildiğini gösteren bir fotoğraf için bk. Dr. Heinrich Glück, *Die Baeder Konstantinopels*, Wien 1921, s. 129, Abb. 85. Aynı resim 1932 yılında İstanbul'da Kanaat Kütüphanesince neşrolunan ve A. Cemal'in yazdığı, Vilâyetlerimiz serisinden Bursa isimli kitapçığın 46. sayfasında da yer almıştır.

Y. Mimar Sedat Çetintaş, suluğun bugünkü görünüşünü bir tamir neticesinde aldığını, ancak daha önceden de burada Selçuklu töresine göre, zemin seviyesinden pek yükselme-yen ve kare veya sekiz köşeli bir şadırvan bulunabileceğini söylemektedir. Bk. Sedat Çetintaş, *Türk Mimari Anıtları, Osmanlı Devri - Bursa'da Murad I ve Bayezid I Binaları*, İstanbul 1952, s. 17 ve 19.

**Habbeza bu çeşmesar-ı pür safa
Afiyet nûş eyliyen atşanına**

mukabil taraftakinde ise

**Hak Rızasıçün içenlerden rica
Fatıha ihsan ide ihvanına**

ibareleri ve kemer gerisindeki ayna taşında da 1146 (1733) tarihi okunmaktadır.¹⁷ Mevcut deliklerin durumuna göre, aynanın üst kısmındaki musluktan akan suyun, önce alttaki kâseye ve bu kâsenin ön tarafındaki delikten de aşağıdaki konsol tekneye döküldüğü anlaşılmaktadır. Alt yüzü dilimlenmiş olan yarım daire plânlı bu konsol tekneye dökülen suların da, küçük bir delikten zemine doğru akıtıldığı belli olmaktadır. Su içmek istenildiği takdirde, kâsenin önündeki deliğin üzeri parmakla bastırılarak kapatılmakta ve musluktan akan su kâsede toplanınca, benzeri örneklerde olduğu gibi içilebilmektedir.

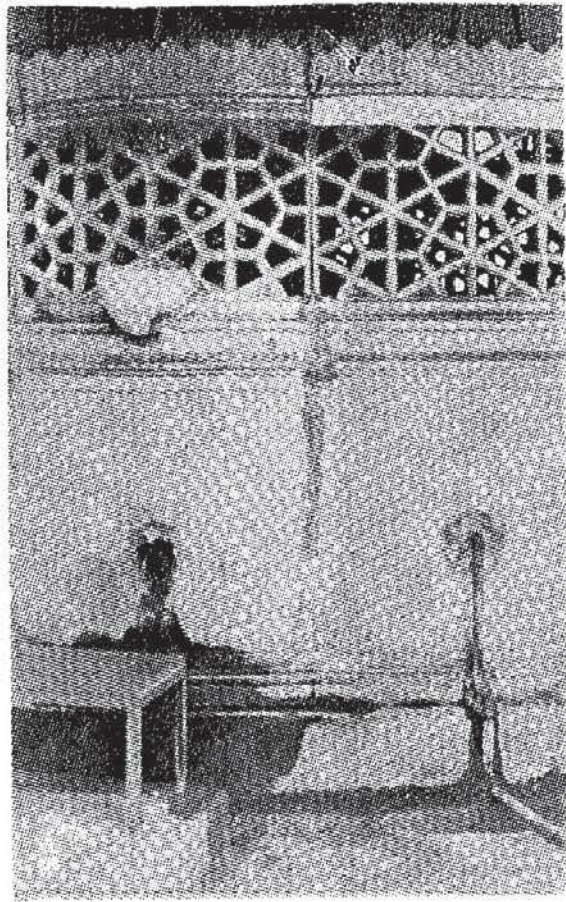
Bu gruba girebilecek başka suluk örneklerini şimdilik bilemiyoruz. Ancak bunların aynalı selsebillerden¹⁸ ilham alınarak meydana getirildiğini, dolayısıyla aynalı selsebillerin de çok kâseli birer suluk vazifesi görebileceğini düşünüyoruz. Nitekim Eyüp'te XVI. yüzyıla ait Münzevî veya Müzevir Camii yanındaki çeşmede, ayna taşının sağ köşesinde yer alan, dört kâseli aynalı selsebilin,¹⁹ muhtemelen bu düşüncemize uygun bir anlayışla, sonradan buraya konulduğunu tahmin ediyoruz.

Yukarıda sıraladığımız bazı örneklerin incelenmesinden de anlaşılacağı üzere suluklar, Türk Su Mimarîsinin olduğu kadar Türk Su Medeniyetinin en dikkate değer eserlerindedir. Çeşitli tiplerde ve yerlerde görülen bu eserlerin yapımı Konya, Bursa, Edirne, İstanbul gibi büyük şehirlerimizde, bilhassa XVI. yüzyıldan itibaren bir gelenek hâline gelmiş ve bu gelenek XIX. yüzyıla kadar devam etmiştir. Ancak birçok tarihî tesislerimiz gibi, suluklar da sonradan kullanılmayan, hattâ günümüzde mahiyetleri anlaşılmayan, kırılıp yok edilmeğe mahkûm, mimarî detaylar olarak metrûk kalmışlardır. Konya Mevlâna Dergâhındaki şadırvanın suluğu gibi pek az örnek ise, çeşme hâline getirilmek suretiyle, şimdilik varlığını koruma imkânına kavuşabilmiştir.

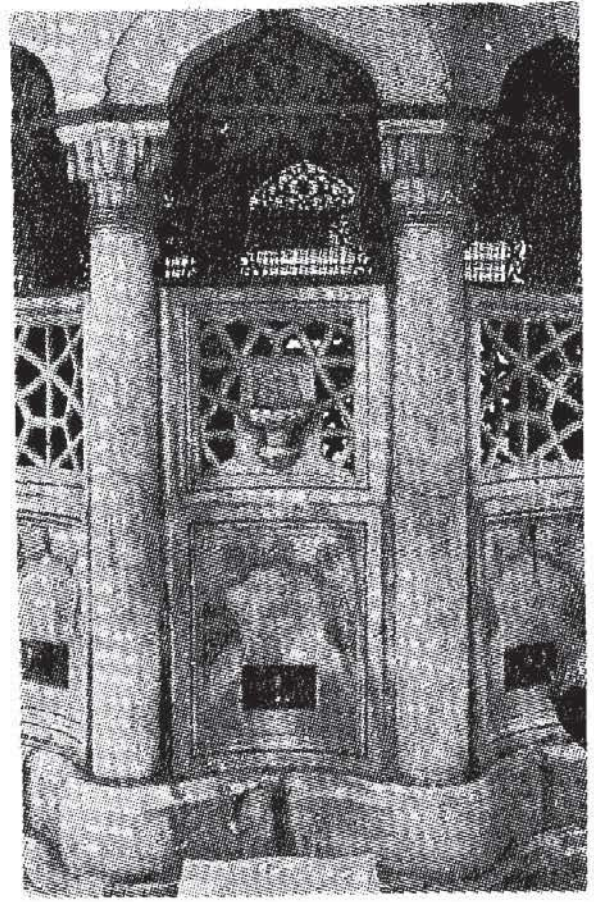
17) Bu kitabeleri okuyan, Selçuk Üniversitesi Edebiyat Fakültesi Tarih Bölümü öğretim görevlilerinden Dr. Mikail Bayram'a teşekkürlerimizi sunarız.

18) Selsebiller ve özellikle Türk Su Mimarîsine mahsûs bir tip olan aynalı selsebiller için bk. Süheyl Ünver-Yılmaz Önge, *Selsebillerimiz*, Vakıflar Dergisi XIII, Ankara 1981, s. 339-374.

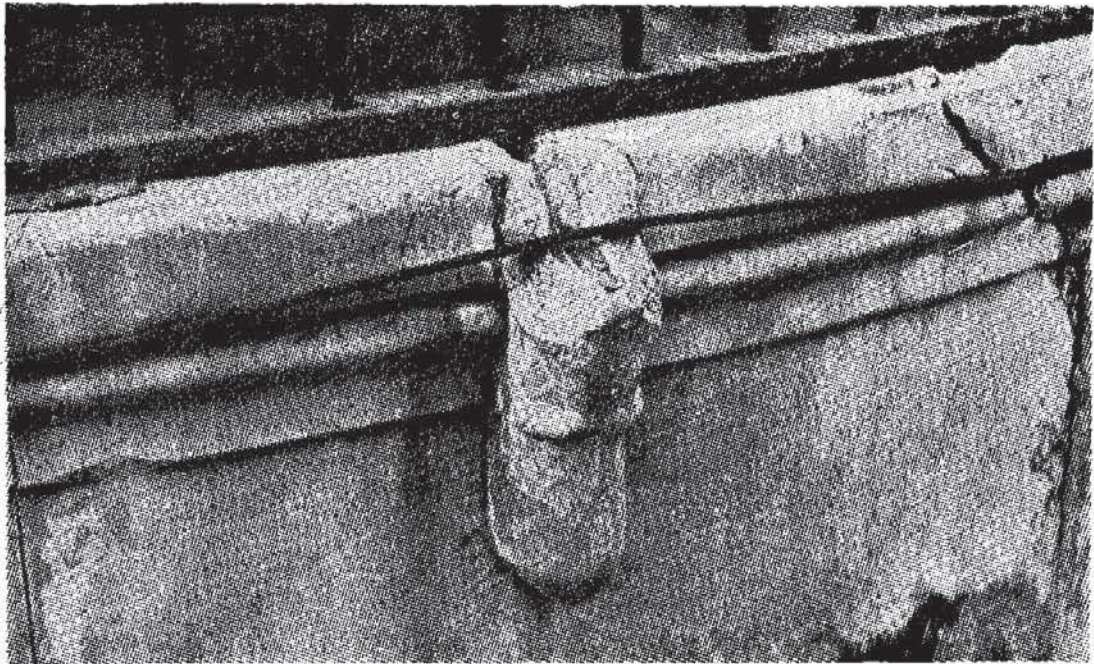
19) Bu aynalı selsebilin varlığını, İ. Ü. Edebiyat Fakültesi Türk Sanatı Tarihi Kürsüsü asistanlarından, kıymetli meslekdaşımız Mimar Baha Tanman'dan öğrendik. Teşekkür ederiz.



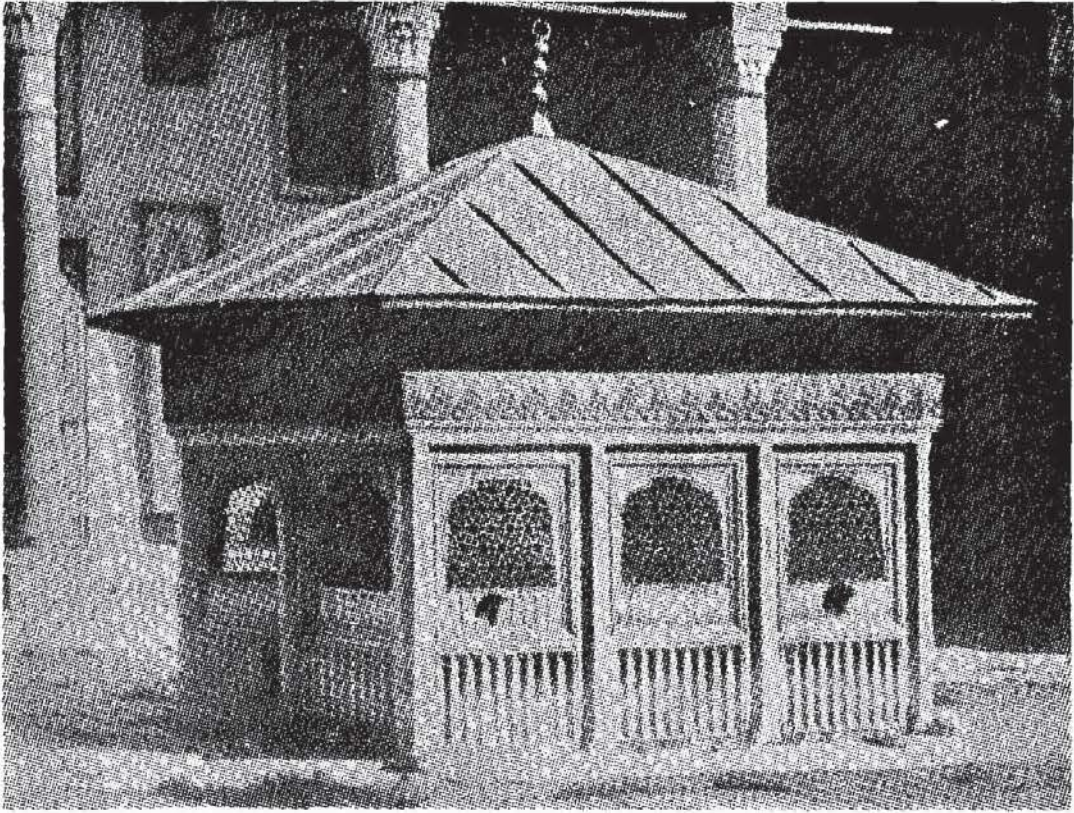
Res. 4



Res. 5

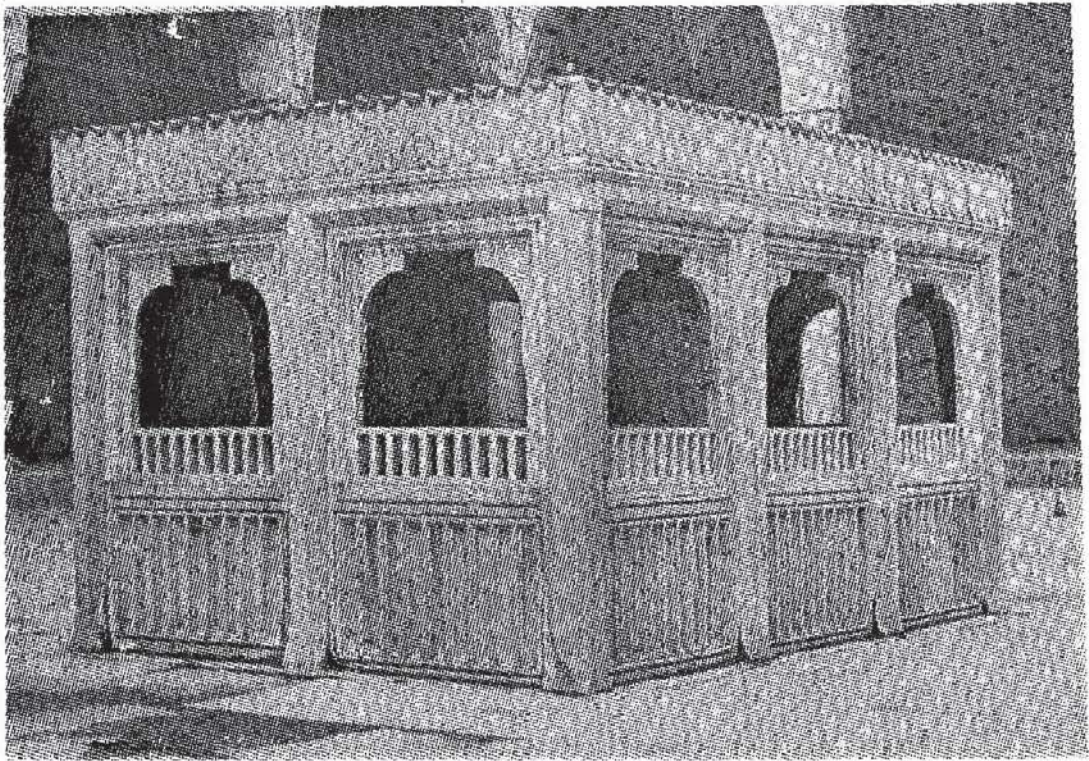


Res. 6

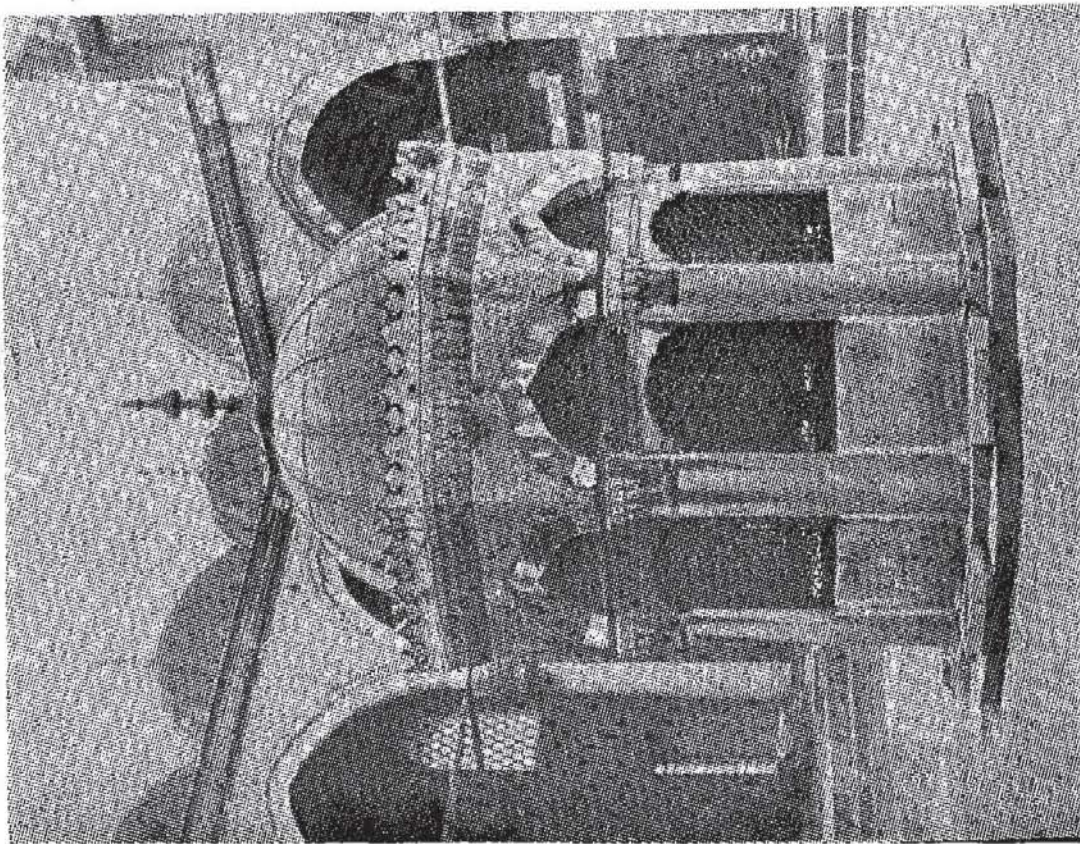


Res. 7

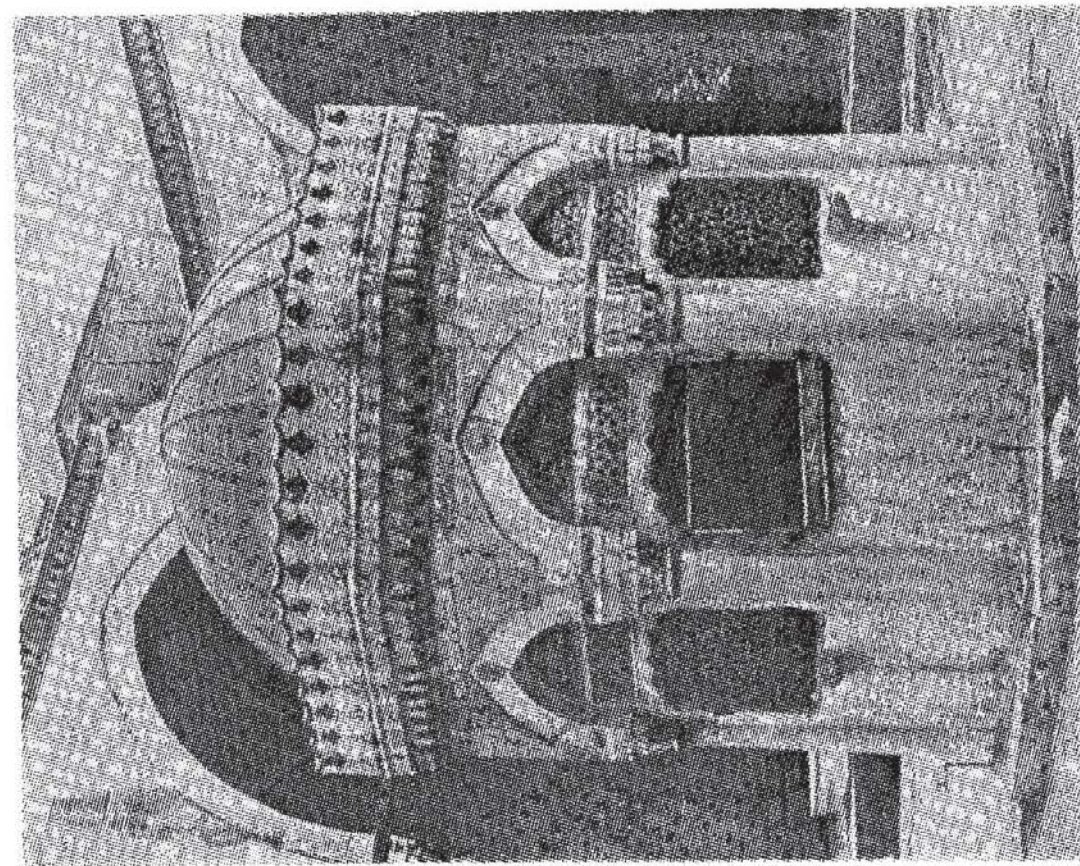
(E. Egli'den)



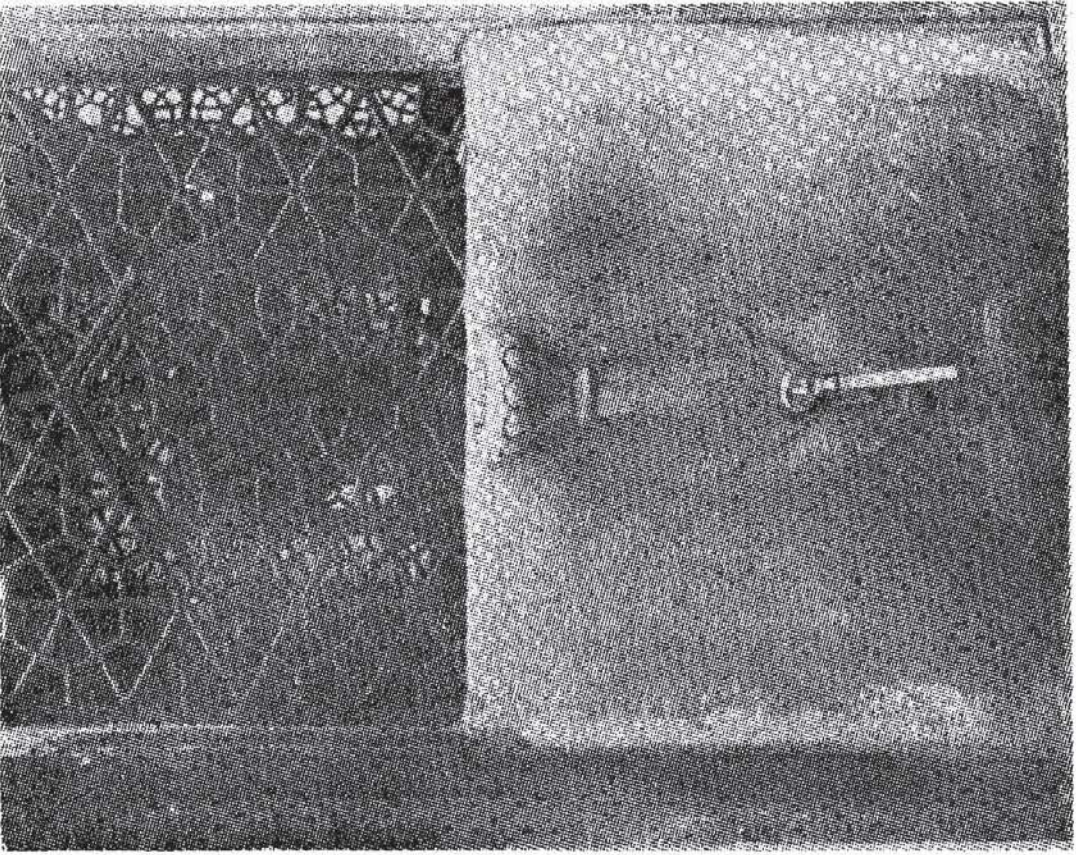
Res. 8



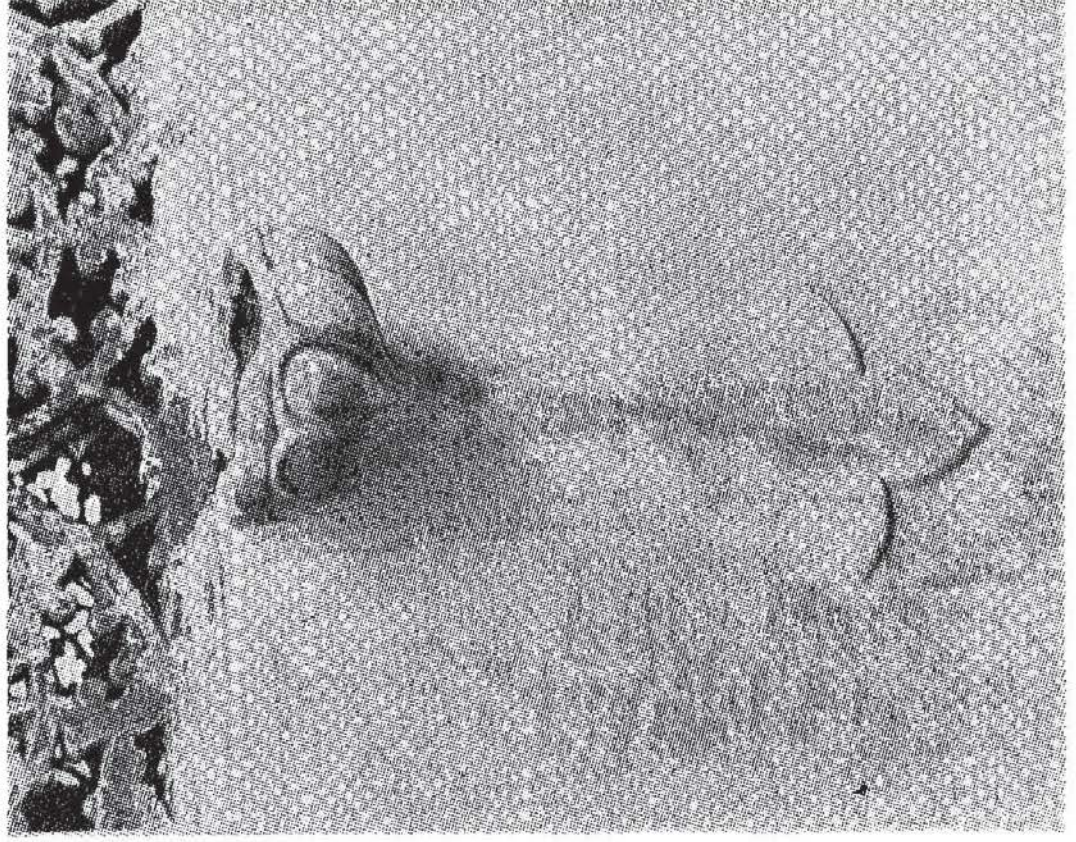
Res. 9



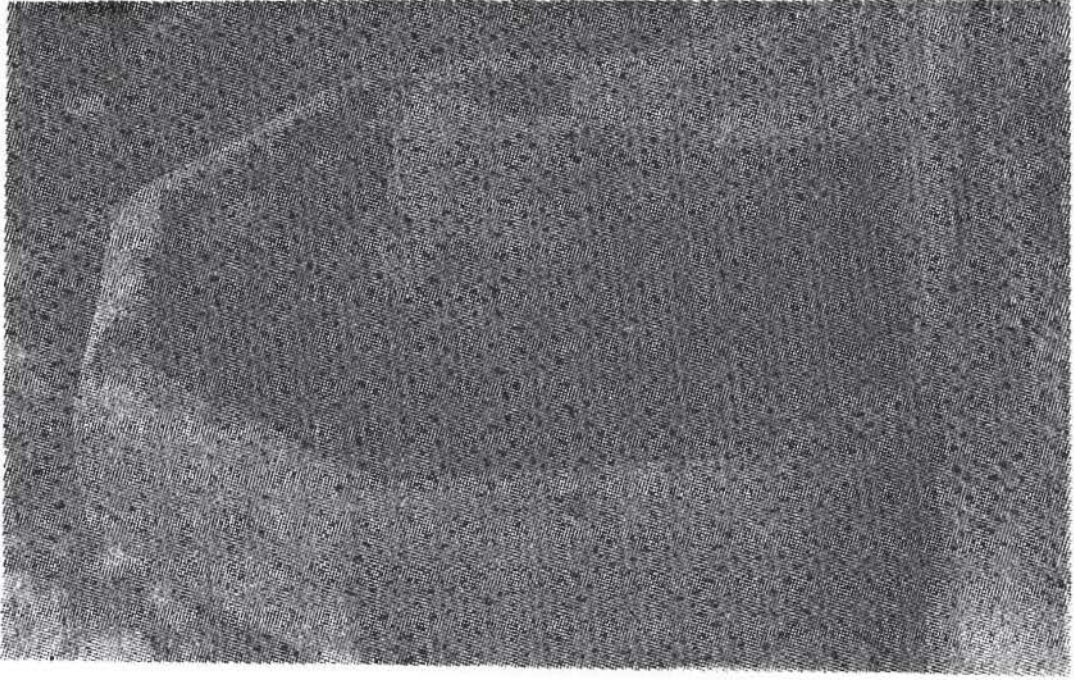
Res. 10



Res. 11



Res. 12

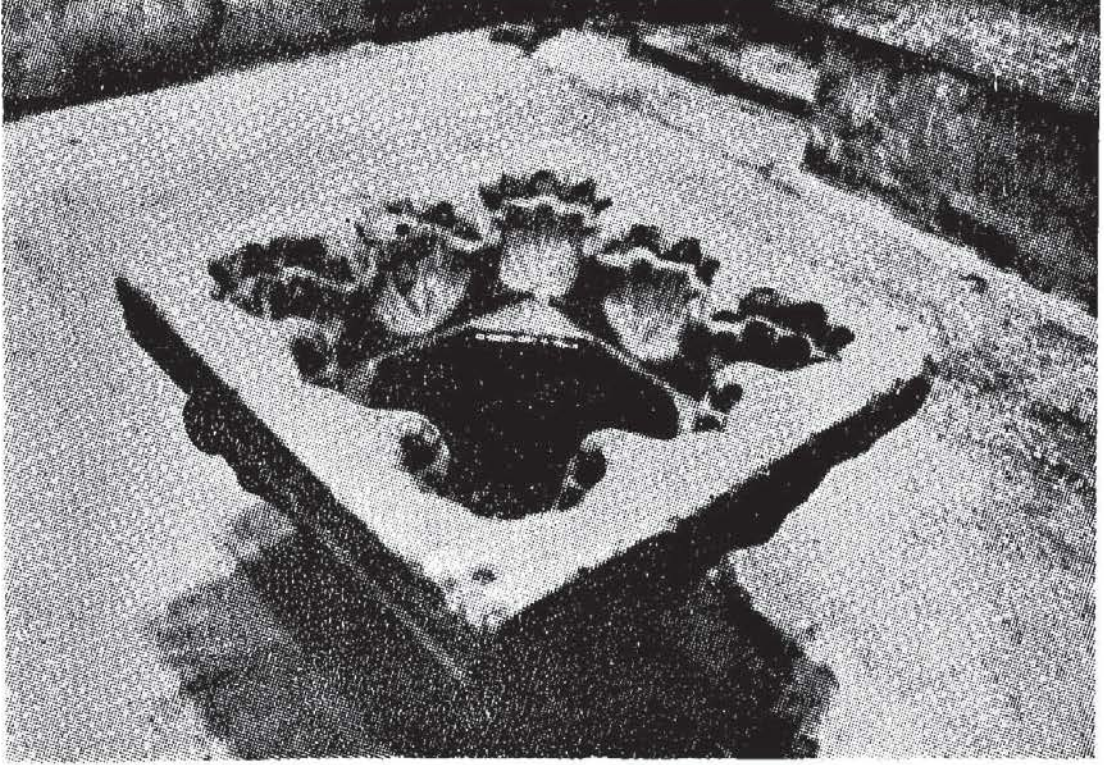


Res. 13

(S. Bayram'dan)

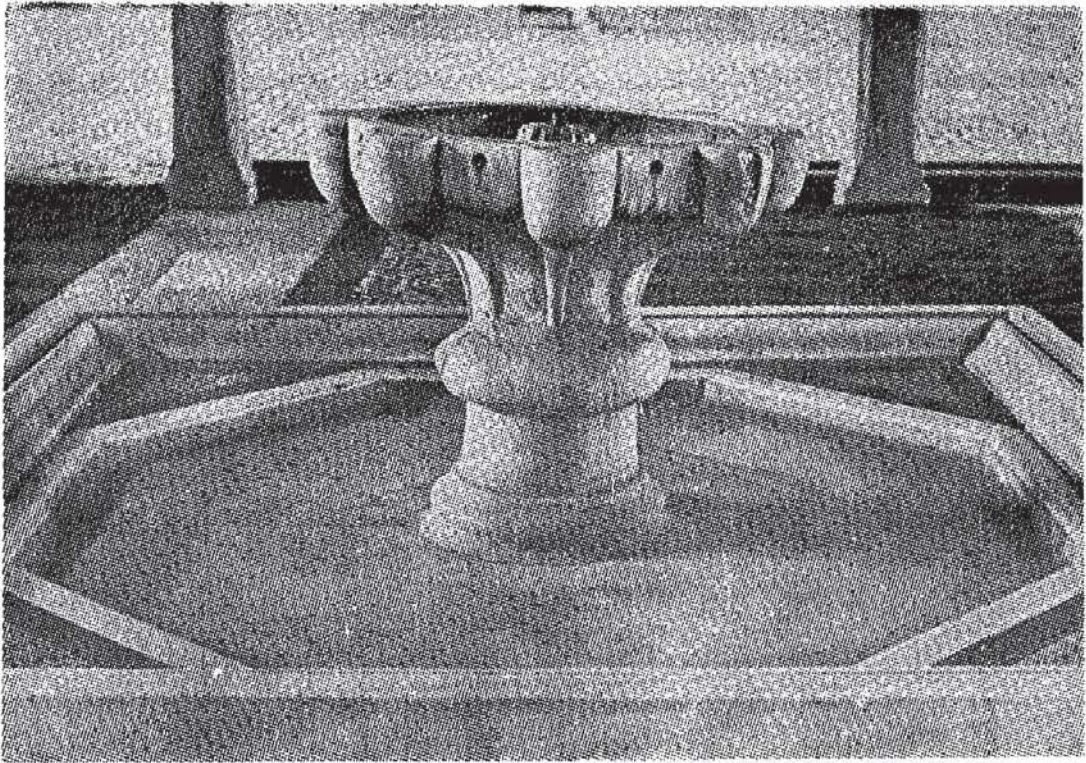


Res. 14

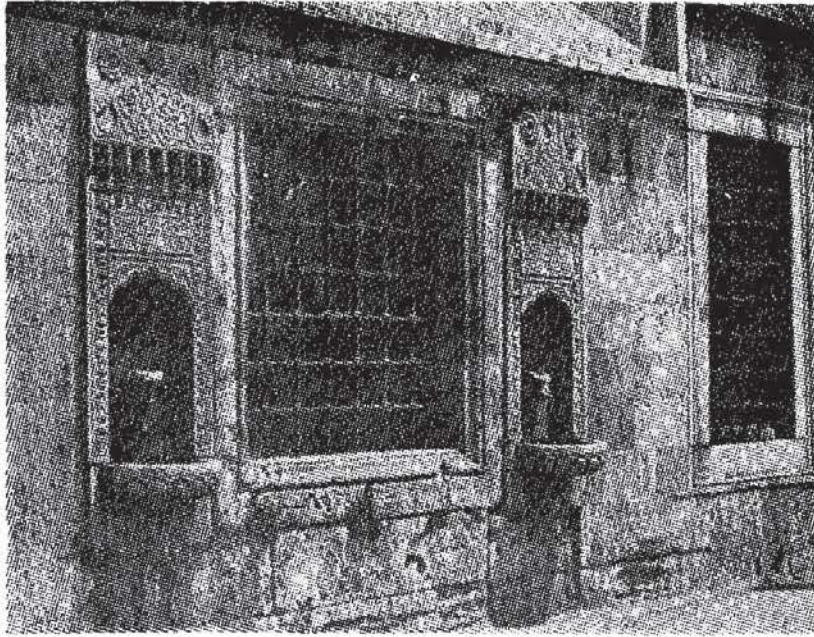


Res. 15

(H. Özönder'den)



Res. 16



Res. 17



Res. 18