

KARADENİZ BÖLGESİNDE İLGİNÇ BİR DOKUMA ÇEŞİDİ «DASDAR»

Bekir Deniz

Dasdar, Karadeniz Bölgesinde, özellikle Ordu, Giresun ve Çarşamba yöresinde görülen bir dokuma türüdür. Bu inceleme Akkuş ilçesindeki gözlemlerimizin sonucudur. Ordu ili'ne bağlı olan Akkuş ilçesi, Canik Dağları üzerinde kurulmuş, 3000 nüfuslu küçük bir yerleşme yeridir. Ünye yolu ile Karadeniz kıyı şeridine, Niksar üzerinden de İç Anadolu'ya bağlanır. Dağlık ve yüksek bir arazi üzerinde kurulduğundan iklimi oldukça serttir. Çevresindeki şehirlerle de bağıntısı çok azdır (1) (Res. 1).

Dasdar, hav'sız, düz bir dokumadır. Yörede **dasday**, **çul** adlarıyla da anılır. **Çul** (kilim-sergi), **çuval**, **örtü**, **kolan** (ip-çuval kulpu), **ehbe** (heybe), **giyecek** yapımında kullanılır.

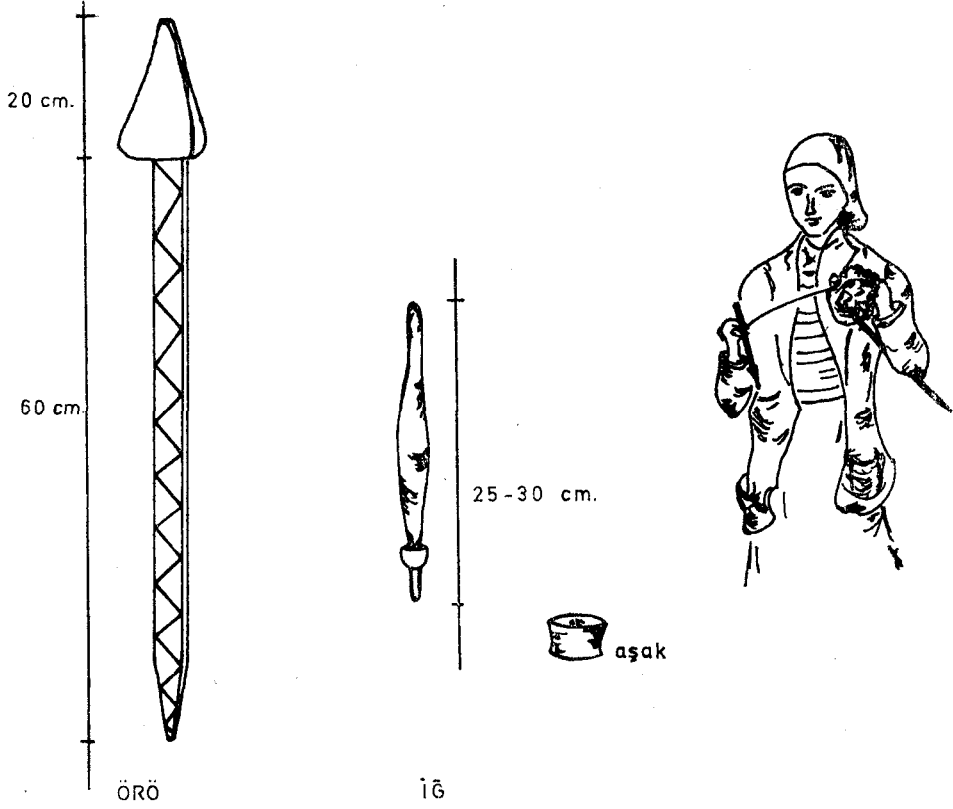
Dokuma şekli kilim'e benzer. Kullanılan ip dokumanın özelliğine göre koyun yünü, **çüpçir** (keçi yünü-tiftik) ve kendir'dir. Günümüzde orlon da kullanılmakta, eski süveter ve kazak iplerinden de yararlanılmaktadır.

Koyun yünü veya keçi yünü «örö» denilen, üç köşeli, tahta bir deynek ile «iğ»in birleşmesinden meydana gelen aletle iplik haline getirilir. Örö ağacı 80 cm. uzunluğundadır. Uç kısmında bir ağırlığı vardır. İğ, alt kısmında «aşak» denilen kurşun bir ağırlığın bulunduğu 25-30 cm. boyunda, ağaçtan yapılmış bir araçtır. Hazırlanan yün veya tiftik örö'nün ağırlıklı ucuna dolanır. Geri kalan kısmı (sap) koltuk altına alınıp, ağırlıktan sarkıtılan ip, iğ'in ucuna bağlanır. Ayakta duran eğirici, iğ'i ucundan tutarak çevirir. İğ dönerken, koltuğu altında tuttuğu örö'ye sarılı yünden incelterek sarkıtır. Böylece ham madde iplik haline getirilir (Şek. 1).

(*) Ege Üniv. Edebiyat Fakültesi, Arkeoloji-Sanat Tarihi Bölümü, Araştırma Görevlisi.

(1) Akkuş, 1923-1954 yılları arasında «Karakuş» adı ile Ünyeye bağlı bir bucak merkezi iken, 1954 yılında ilçe olmuş, Karakuş ismi «Akkuş»a çevrilmiştir. Akkuş'un kuruluşu ve tarihi hakkında bilgi için bk. Ordu 11 Yılığ-1973, Ankara, 1973, s. 13. İdare Taksimatı-1936 (T.C. Dahiliye Vekâleti, Vilâyetler İdaresi Umum Müdürlüğü Yayını), Ankara 1936, s.47-138.

BEKİR DENİZ



Şek. 1— Örö ve İğ'in kullanılışı.

İpler, günümüzde, sentetik boyalarla boyanmaktadır. Yakın bir zamana kadar, bu iş için bitkilerden faydalanılmakta iken, bugün işin kolayına kaçılmış durumdadır. Kırmızı, siyah, yeşil ve açık-kirli sarı önemli renklerdir. Genellikle siyah ile kırmızı, yeşil ile sarı renkler yanyana getirilerek dokunur.

Dasdar dokuma, «çatma» adı verilen, üç ayak sistemine bağlı basit bir aletle yapılır (Res. 2). Önce dokunacak ipler hazırlanır. Düz bir arazi üzerinde, birbirinden 8-10 m. uzaklığa yerleştirilmiş karşılıklı iki ağaç kazık çakılır. Hazırlanan çözüğü ipi, birbirine paralel gelecek şekilde, bu ağaç kazıkların gövdesine dolandırılarak sarılır (çözüğü ipleri birbirine üzerine geçmez, belli bir sıra izler) (Res. 3). Kazıklardan birisine, yaklaşık bir metre mesafeden «gücü» ve «sürgü» ağacı çakılır. Gücü ağacı çözüğü iplerinin ortasına yerleştirilir. Sürgü ağacı dışta kalır. Çözüğü ipleri, karşılıklı çakılan kazıklara her dolanışında, ayrı bir ip'le gücü ağacına bağ-

lanıp, sürgü ağacına sarılır. Bu şekilde istenilen uzunluk elde edilinceye kadar iplik dolama işlemine devam edilir (Res. 4).

Dokuma ipi hazırlanıp, bittikten sonra, çözgü ipliği dokunacak yönden, kazıkla beraber sökülür. Yatay duruma getirilir. Gergin durumda tutulan çözgü ipliği, takılı olduğu ağacın iki ucundan iki ayrı kazığa bağlanır. Bu aşamada, yerinden sökülen gücü ağacı, ipliğin üst yüzeyine çevrilir. Gücü ağacı, çatma ağacına bağlanıp asılır. Böylece, çözgü ipliğinin altta kalan yüzü havaya kalkmış olur. Gücü ağacının bir metre kadar gerisine «sürgü ağacı» takılır. Sürgü ağacı, çözgü iplerine bir alttan bir üstten geçirilir. Gücü ağacı ile sürgü arasında ipler, tarak dişi şeklinde birbiri içerisine girer (Res. 5). Sürgü ile gücü ağacı arasına 60-70 cm. boyunda, 3 cm. eninde «serak» denilen bir ağaç yerleştirilir. Serak ağacı iplerin birbirine dolanmasını önler. Serak dik tutulduğunda, gücü ile dokuyucu aarsındaki ipler bir alta, bir üste geçer. Dokuyucu, elindeki, bir çubuğa sarılı yumak halindeki ipliği aradan geçirir. Her geçirmede, «kılıç» adı verilen, bir yüzü balta ağızlı ahşap aletle argac'ı sıkıştırır (Res. 6). Dokuma gücü'ye yaklaştıkça, gücü ağacını ve sürgü'yü geriye doğru iter.

Bu işlem istenilen uzunlukta dokuma elde edilinceye kadar sürdürülür. Bittiği yerde iplik kesilip, dokunan kısım alınır. Kalan bölüme yeniden devam edilir. Dokumanın genişliği 30-40 cm., boyu 120 ile 240 cm. arasındadır. Dokunan parçalar yan yana dikilerek kilim şeklinde yere serilir (çul) (Res. 7).

Dokumada genellikle yanyana renkli şeritlerden oluşan desen uygulanır. Gaziantep kilimlerinin (Antep kilimi) «çıbık» denilen desenlerine benzer. Şeritler üzerine «nokta» ismi verilen (S) kıvrımlı süslemeler de yapılır.

Değerlendirme

Yurdumuzda benzer dokuma tekniğine İç Anadolu, Doğu Anadolu ve Güney Doğu Anadolu Bölgelerinde, Niğde, Van, Bitlis, Kahraman Maraş, Gaziantep vb. kentlerle Toroslar bölgesinde rastlanır. Aynı tür dokumanın Türkiye dışında Kerkük ve Musul çevresinde de dokunduğuna işaret edilmektedir (2).

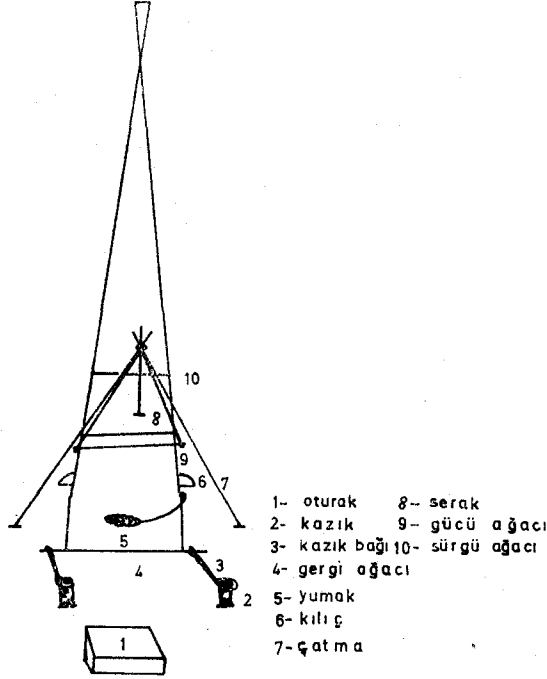
Dasdar, Niğde ve Aksaray yöresinde «yir hanası» (yer hanası) diye bilinir. Yakın zamanlara kadar, at, eşek, deve gibi binek hayvanlarının

(2) Bk: Ali Rıza Yalkın (Yalman), (Hazırlayan, Sabahat Emir) Cenupta Türkmen Oymakları, C. II, Ankara 1977, s. 474.

semerlerini bağlamak için **golan ipi**, tuz taşımak için **tuz heybesi**; çobanların ayaklarının üşümemesi için, çarık içine giyilen ve «dolak» adı verilen dokuma çeşitleri yapılırdı. Bugün unutulmuş durumdadır (3).

Doğu Anadolu Bölgesinde dasdar şeklindeki dokumaya **yer tezgehi**, **koni** ve **teven** denilmektedir. Dokunan kumaşlara da **çek ipi** adı verilir.

Güney Doğu Anadolu Bölgesinde «yer ıstarı» diye bilinen bu dokuma tekniği, Toroslar bölgesindeki yörükler ve yerleşik yörük köylerinde de «kolan» veya «kon tezgehi» adlarıyla tanınır (4).



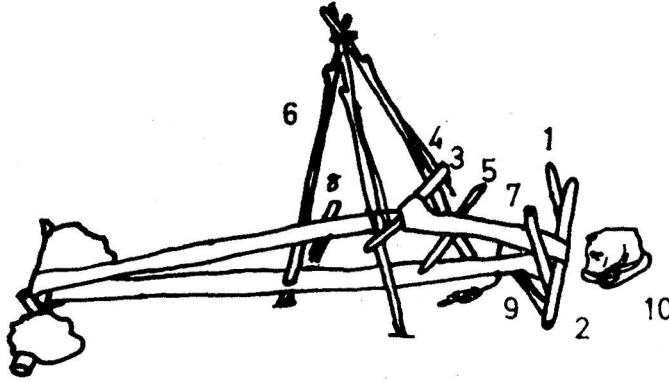
Şek. 2— Dasdar tezgâhı.

Bölge ve yörelere göre değişik isimlerle bilinen **yer hanası**, **koni**, **yer astarı**, **kolan** ile Akkuş ve çevresinde dokunan dasdar arasında isim değişikliği dışında, pek farklılık görülmez. Ancak dasdar'da dokunan kısım gergin vaziyette durur. İç Anadolu bölgesinde, dokunan kısım, **sadar** (ağaç çubuk), Doğu Anadolu ve Güney Doğu Anadolu Bölgelerinde de **tavni odunu** adı verilen, dokuyucu gerisinde kalan ağaç kazıklara tutturulmuş çubuğa dolandırılır. Ya da, dokunan kısmın altından, do-

(3) Ali Rıza Yalkın (Yalman), Ay. Es. 472 «Orta Anadolu'da bu tezgâha «dolak» denildiğini» nakletmektedir. İnceleme bölgemizde böyle bir isme tesadüf etmedik. Ancak, çarık içine giyilen dokumaya «dolak» adı verildiğini öğrendik.

(4) Ali Rıza Yalkın (Yalman), a.g.e., s. 472.

kuyucunun karşısındaki kazıklara bağlanır (Şek. 2-3). Böylece dokunacak bölüm üstte, dokunan kısım altta kalır.



- 1-kazık 2- tevni odunu 3-gül ağacı 4-dezgeh
5-beş 6-çatma-üç ayak 7 -mekik
8-darpışt 9 -köşeyen 10 -oturak

Şek. 3— Kon Tezgâhı (R. Rıza Yalkın'dan).

Sonuç

Ordu ili ve çevresinde, bu arada Akkuş ve köylerinde orta halli vatandaşın ev sergisi dasdar'dır (5).

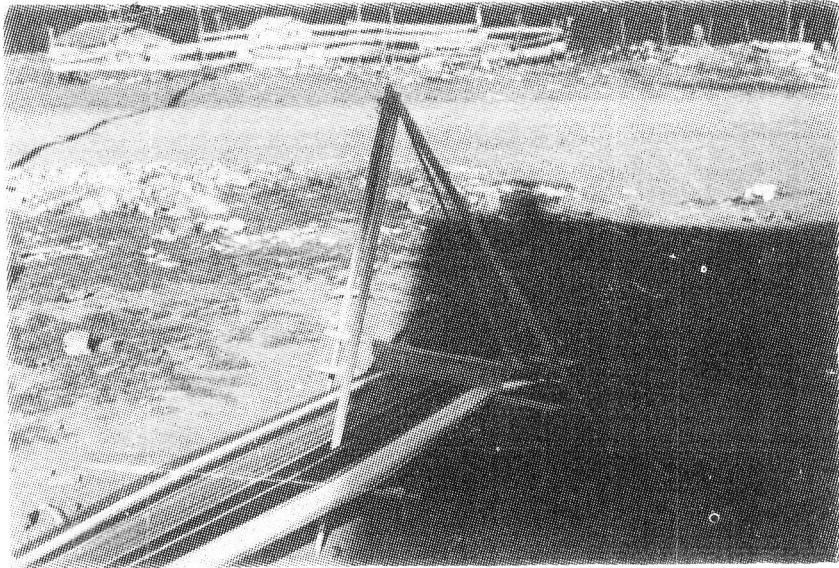
Akkuş ve çevre köylerde koyun çok azdır. Sadece yaylalarda koyunculuk yapılır. Fakat, koyunlar yaylada yetiştirildiğinden, iklimin sert olması yüzünden, yünleri çok uzun, sert ve adeta kıl gibidir. Halı dokumaya elverişli değildir. Bunun için de halıcılık gelişmemiştir. Yorgan, döşek yapımında kullanılan yumuşak yün civardaki şehirlerden (Niksar ve Tokat) getirilmekte, o da pahalıya mal olmaktadır.

Dasdar'ın ilginç yanı, İç Anadolu, Doğu Anadolu ve Güney Doğu Anadolu Bölgelerinde değişik isim ve benzer teknikle dokunan ve bugün unutulmuş durumda bulunan bu dokuma çeşidinin Karadeniz Bölgesinde günümüzde de devam etmesidir. Ancak, dokumada maliyeti düşürme ön plana alındığından malzeme basit, dokuma kalitesizdir.

(5) Karadeniz Bölgesi ev sergileri hk. bkz: Orhan Özgüner, *Köyde Mimari. Doğu Karadeniz*, Ankara 1970.



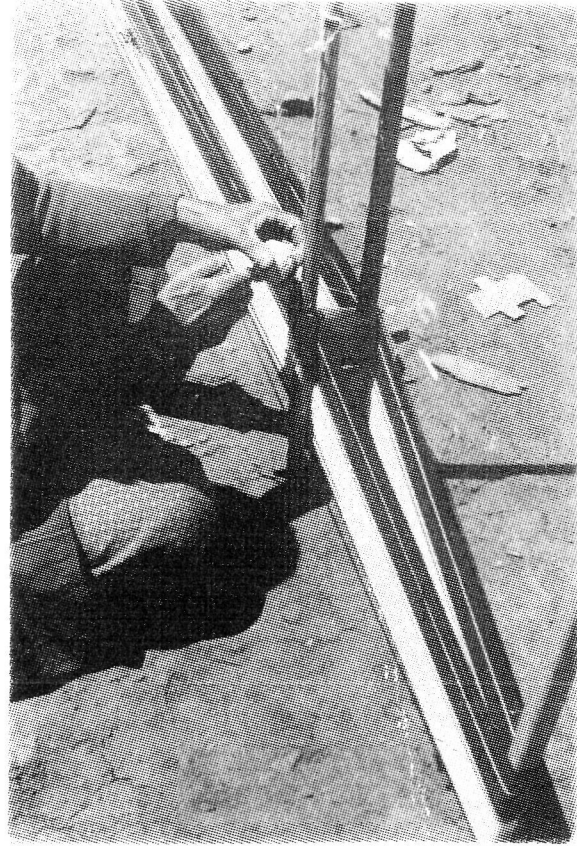
Res. 1— Akkuş ilçesi, genel görünüş.



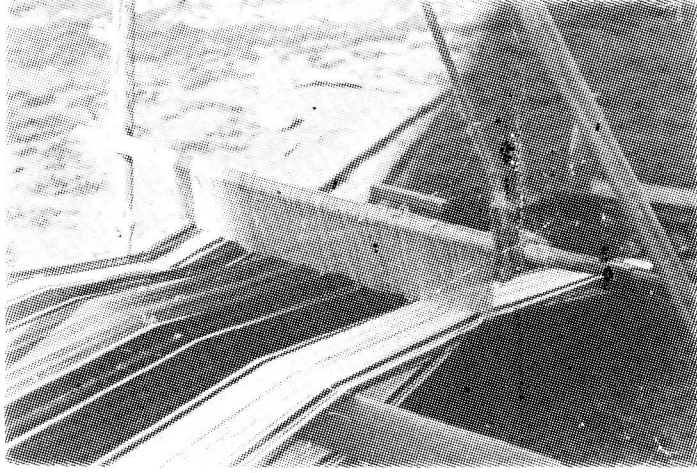
Res. 2— Dardar tezgâhı (Çatma)



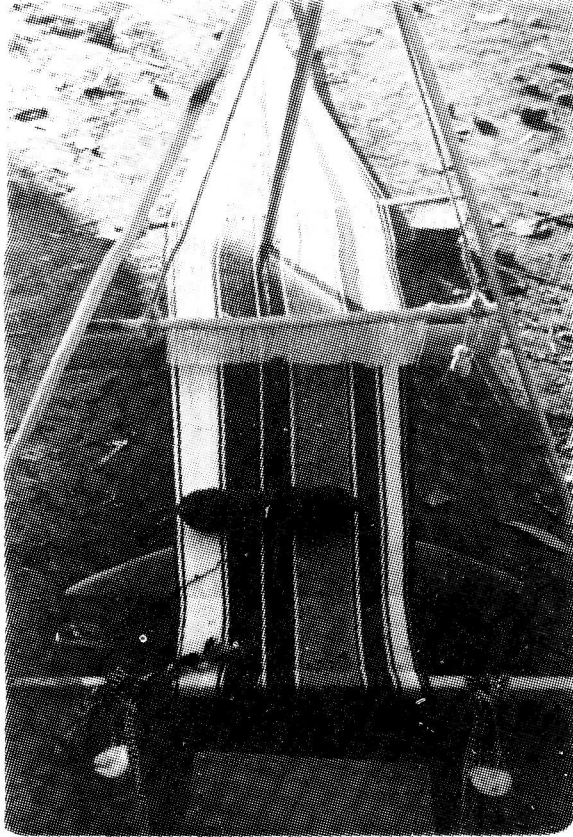
Res. 3— Tezgâh iplerinin gerilmesi.



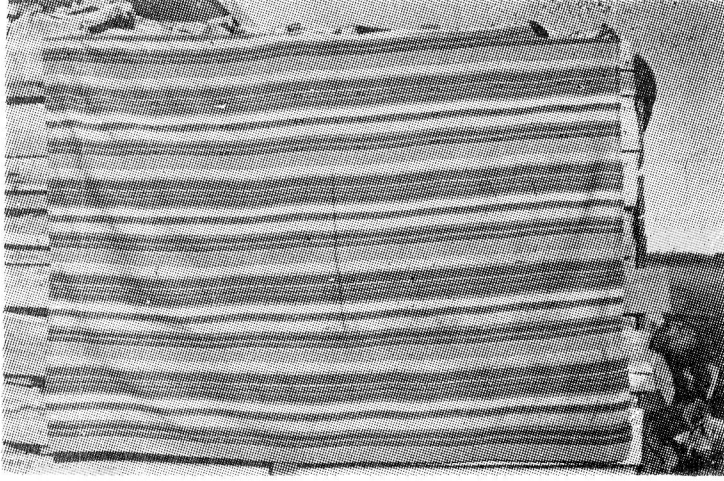
Res. 4— Tezgâh hazırlamada iplerin gücü ağacına bağlanması.



Res. 5— İplerin gücü ile sürgü arasına takılması.



Res. 6— Dasdar'ın kazıklara bağlanması.



Res. 7— Dasdar dokuma örneği.