

## URARTU SUR DUVARLARI ÜZERİNE DÜŞÜNCELER

Altan Çilingirođlu (\*)

Urartu krallığından günümüze varan en önemli kalıntılar Van, Urmiye ve Gökçe Göl olarak bilinen «üç göller» arasındaki geniş topraklarda inşa edilen görkemli Urartu kaleleridir. Özellikle son yıllarda Kuzey-batı İran ve Dođu Anadolu'da yapılan sistematik yüzey arařtırmaları ile saptanan kaleler, Asur krallarının yıllıklarında geçen ve Urartu kalelerinin sayılarını belirten rakamların hiç de abartma olmadığını göstermiştir. Günümüzde sözü edilen bu kalelerin çok az bir kısmı kazılmış olmasına karşın, yüzey üstü kalıntılardan ve daha önemli olarak kazılardan ve yazılı kaynaklardan elde edilen verilerden yararlanarak Urartu sur duvarları ile ilgili olarak bazı öneriler ileri sürülebilir.

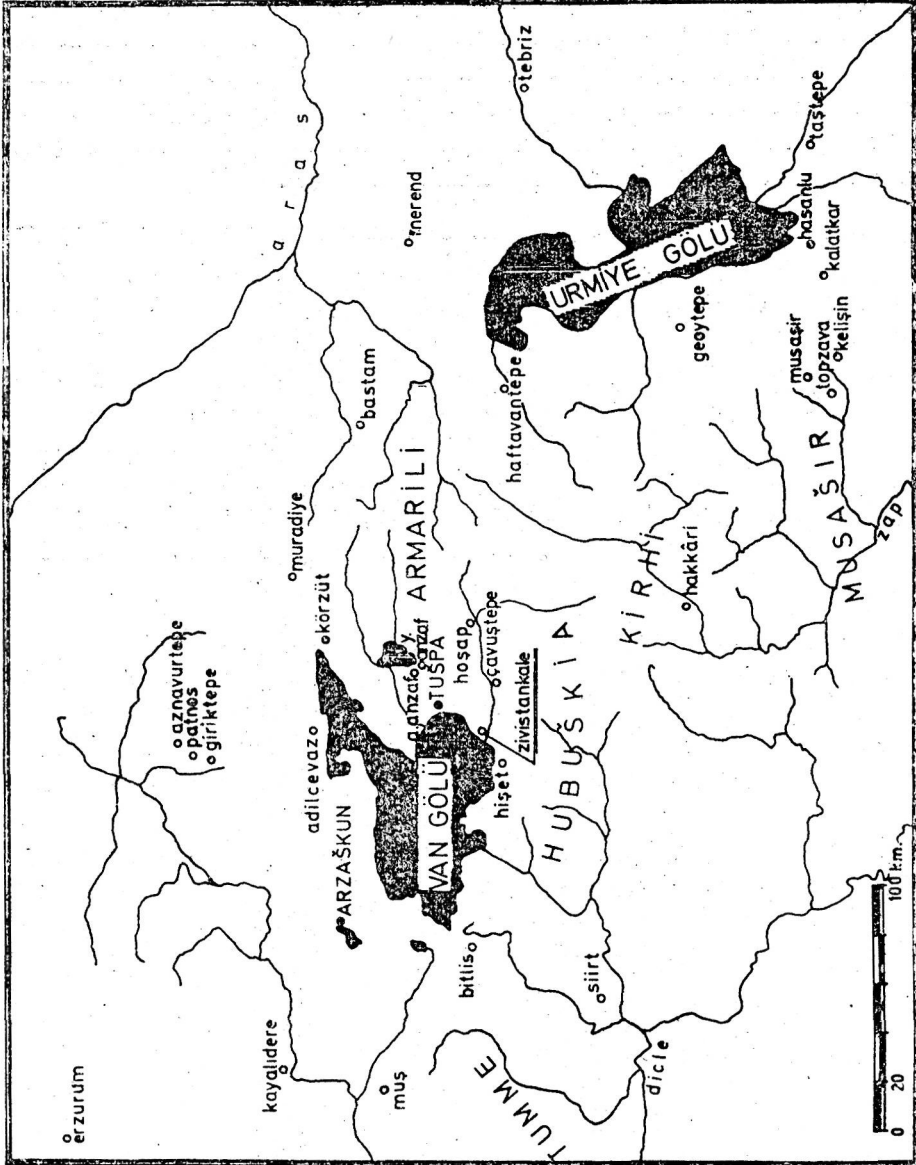
Urartu sur duvarları yapım yöntemi olarak üç ayrı sınıfta incelenebilir:

1. **Kiklopik yöntem:** Bu yöntemde taş blokları büyük boyutlarda seçilmiştir. Taşların yüksekliđi 60-75 cm. arasındadır. Bazı durumlarda bu ölçü 1 m. ye kadar ulaşır. Taş bloklarının dış yüzlerinde çok az bir işçiliđin izleri görülür. Taşlar genel olarak beş ya da daha fazla kenara sahiptirler. Bloklar arasında büyük boşluklar vardır ve bu boşluklar bazı durumlarda daha küçük taşlarla doldurulmuşlardır. Bütün Urartu sur örme yöntemlerinde olduđu gibi; taş blokları anakaya üzerinde açılan yataklar üzerine oturmuştur. Her taş sırası en alt sıradan başlayarak 10-15 cm. içeri çekilerek içe dođru bir eğim elde edilmiştir. Bu yöntemle yapılmış Urartu kalelerine en güzel örnekler Aşaađı Anzaf ve Zivistankale'dir.

Aşaađı Anzaf kalesi (1) Kuzey-batı İran'dan başkente ulaşan yolun üzerinde, Van'dan yaklaşık 15 km. dođuda yer alır. Kale 100x60 m. ölçülerinde bir dikdörtgen plana sahiptir. Yukarı Anzaf kalesi ile birlikte bu önemli ticaret ve ordu yolunu korumak amacıyla inşa edilmiştir. Sur

\* Doç. Dr. Ege Üniv. Edebiyat Fak. Arkeoloji - Sanat Tarihi Bölümü Öğr. Üyesi.

(1) Burney, «Measured Plans of Urartian Fortresses», AS 10, 1960, 181.



## URARTU SUR DUVARLARI ÜZERİNE DÜŞÜNCELER

duvarları üzerinde kule ya da bastiyon yoktur (Resim 1 ve 2).

Zivistankale (2) ise Van'ın 16 km. güney-batısında, aynı adlı köyün arkasındaki yüksek bir tepe üzerindedir (3). Kalenin ölçüleri Aşağı Anzaf'tan daha büyüktür ve planı düzgün bir dikdörtgen değildir. Güney ve batı surları bazı yerlerde beş taş sırasına kadar kalmıştır. Bu kalede de bir iki istisnanın dışında duvarlar kulesiz olarak yapılmıştır (Resim 3). Aşağı Anzaf ve Zivistankale yakın çevrelerinde bulunan yazıtlar yardımı ile kral İşpuini devrine tarihlenirler (4).

Sözü edilen her iki kalede de Urartu sur yapım yöntemi açısından önemli bazı özellikler vardır. İki kalede de kule ya da bastiyon anlamında savunmayı kolaylaştıracak unsurlar kullanılmamıştır. Zivistankale'de bu güçlük sur bedeninde yapılan keskin açılarla giderilmeğe çalışılmıştır. İki kalenin de sur duvarları fazla büyük olmayan bir arazi parçasını çevirirler. Aşağı Anzaf ve Zivistankale'deki bu ortak özelliklerden yararlanarak, düzgün aralıklı kule ya da bastiyonlara sahip, klasik biçimdeki Urartu kalelerinin ancak Menua devrinde ortaya çıktığı önerilmiştir (5). Gerçekten Menua devrine ait olan ve tarihlenmeleri çok daha kesin olarak yapılabilen bazı Urartu kaleleri yukarıda sözüedilen kalelerden çok daha değişik ve kuvvetli sur duvarlarına sahiptir.

Aşağı Anzaf ve Zivistankale'nin dışında Van kale'sinin (6) kuzey-batısında «kiklopik yöntemle» yapılmış sur duvarları bulmak mümkündür. Bugün Van kalesinde görülen Urartu dönemine ait surlar (içkalenin kuzeyini çevirenler) kesinlikle İşpuini'den sonraki devreye aittir (7). Ancak kalede Sarduri I-İşpuini devrine ait surlar ya da bu sur duvarlarına temel ödevi gören sur yuvaları olmalıdır. Madrıburç'un anakaya ile birleştiği noktadan başlayarak, içkaleye batıdan girişi sağlayan kapının 200 m. yakınına kadar olan arazi anakayaya oyulmuş sur yatakları ile kaplı-

(2) Burney, AS 10, 1960, 177-8.

(3) Zivistankale köyünün sırtlarında iki kale kalıntısı vardır. Burada sözü edilen kale, köyün güney-batısındadır.

(4) Hulin, «Urartian Stones in the Van Museum», AS 8, 1958, 205-7.

(5) Burney, AS 10, 1960, 182.

(6) Çilingiroğlu, «Yukarı Denizin Kıyısında Bir Başkent: Tuşpa (Van)», **Bilim Birlik Başarı** 9, 1982, 18 vd.

(7) van Loon, **Urartian Art**, 40 (İstanbul, 1969)'da Tebriz kapısı yakınında bulunan bir yazıttan kaynaklanarak surların İşpuini devrine ait olduğunu önerir. Ancak içkalenin kuzey surları Menua'dan bile sonraki devreye, olasılıkla Arğısti I - Sarduri II zamanına aittir.

dır (8) (Resim 4). Kuzey-batı ve batıda yeralan ve geniş bir alanı çevreleyen bu yataklar ve kaya nişleri bu alanlarda korunması gerekli yapı ya da yapıların varlığına işaret eder. Kalenin batı burnu gerekli olan su kaynaklarına en yakın yerdir. Madrıburç'un kalenin batı ucunda inşa edilmiş olması ve sur yataklarının yayılımı ve çevreledikleri düzgün alan Van kale'sinin batı taraflarının krallığın erken devirlerinde ilk yerleşme yeri olarak seçildiğini gösterir. Bu fikri kuvvetlendiren bir başka kanıt da içkale'nin bir hayli batısında, kalenin kuzey yamacında «kiklopik yöntemle» yapılmış bir sur duvarının varlığıdır. Bu duvar kalıntısının yakın benzeri Aşağı Anzaf'ın kuzey ve güneyini çeviren sur duvarlarında görülebilir. İşpuini'den sonraki yıllarda artan gereksinmeye paralel olarak tepenin orta bölümleri daha fazla kullanılmış olmalıdır. Bu duruma kale içinde yapılan sarnıçlar ve kanallarla kaynaklardan getirilen akan suyun yardımı da olmuştur. Van kalesinin çeşitli yerlerinde fakat özellikle içkale içinde görülen su kanallarının yakın benzerleri Çavuştepe'de de bulunmuştur (9).

En güzel örneklerini Aşağı Anzaf ve Zivistankale'de gördüğümüz «kiklopik yöntem» en azından krallığın Van kentinde başlamasından (10) İşpuini'nin egemenliğinin sonuna kadar kullanılmış olmalıdır.

**2. Klasik Urartu yöntemi :** Sur duvarları yapımında izlenen bu ikinci yöntem Menua gibi yapıcı bir kralın başa geçmesiyle şekillenir. Görünüş, estetik ve işçilik bakımından «kiklopik yöntemden» büyük farklılıklar gösterir. Taş blokları daha küçüktür (50-70 cm.) ve dıştan bakıldığında kareye yakın bir görünüme sahip oldukları izlenebilir. Dörtten fazla kenara sâhip bloklar hemen hemen yok gibidir. Taş bloklarının dış yüzleri hafifçe dışa doğru bombelidir. Taşlar birbirine tam olarak intibak etmesine karşın, ilk yönteme oranla aralarında hiç boşluk yoktur. Ortak özellikler taş bloklarının anakayaya açılan yuvalar üzerinde yükselmesi ve her taş sırasının alt sıradan başlayarak birkaç santimetre içeri çekilerek duvara eğim verilmesidir. Bloklar arasında birleştirici herhangi bir eleman yoktur.

«Klasik Urartu yöntemi» krallığın yayılım alanı içindeki çeşitli kalelerde bazı farklılıklar gösterir. Genel özellikleri bakımından aynı olmakla birlikte, taş bloklarının birbirlerine uyum biçimleri ve dış yüzle-

(8) Çilingiroğlu, **Bilim Birlik Başarı**, 18'deki resimler.

(9) Çavuştepe için bak: Erzen, **Bellekten** 28, 1964, 569; 29, 1965, 554.

(10) M.Ö. 832'den önceye ait herhangi bir yapının varlığı bilinmemesine karşın bu yöntem bu tarihten önce de kullanılmış olmalıdır.

## URARTU SUR DUVARLARI ÜZERİNE DÜŞÜNCELER

rin işlenişinde bazı ayrılıklar vardır. Özellikle Van kale'sinin kuzeyini çeviren surlarda (Res. 5 ve 6) ve Çavuştepe'nin güney surlarında bu farklılık açıktır. Bu duvarlarda kare taş bloklarının yanında dikdörtgen taş blokları da kullanılmıştır. Dış yüzlerde bombe yoktur ve taşlar birbirine aralarında hiç boşluk kalmayacak biçimde oturmuşlardır.

«Klasik Urartu yöntemi» ile inşa edilmiş bir çok Urartu kalesi vardır ve bu kalelerin tarihlenmeleri kesin olarak yapılabilmektedir. Urartu krallığı Menua'nın başa geçmesi ile askeri alanda, fakat özellikle imar alanında en parlak devrini yaşamıştır. Menua'nın tahtta kaldığı M.Ö. 810-786 yılları arasında, özellikle Van Gölü çevresinde önemli mimari atılımlar olmuştur.

Van-Ağrı karayolu üzerinde yeralan Körzüt (11) (Res. 7 ve 8) ve Aznavurtepe bu atılımlar içinde yapılan önemli çalışmalardan sadece ikisidir. 300 m.'yi aşan sivri bir tepe üzerinde inşa edilen Aznavurtepe, tepenin üzerinde **insitu** olarak bulunan yazıtlar yardımıyla Menua'nın saltanatı içine tarihlenir (12). Aznavurtepe'de yeralan sur duvarlarının planı diğer bir çok Urartu kalesinden farklıdır. Bunun nedeni olasılıkla kalenin bir yerleşme alanından çok askeri bir kamp, kuzey-doğuya yapılacak seferler için bir «ikmal üssü» amacını taşımasından kaynaklanır. Tepeyi çevreleyen sur duvarları Urartu askerî mimarisinin en güzel örneklerinden biridir (Resim 9 ve 10). Genişliği 3.70 m.'yi bulan sur duvarları üzerinde her 20 m. de bir kare planlı kuleler inşa edilmiştir. Kaleye giriş güney-doğudan açılan bir kapı ile sağlanmıştır.

Menua devrinde askeri mimaride görülen değişikliklerin çeşitli nedenleri vardır. Herşeyden önce Urartu krallığı bu devirde topraklarını genişletmek amacındadır. Bu nedenle çeşitli yörelere fakat özellikle kuzey ve kuzey-doğuya yapılan ve yapılması planlanan büyük askerî seferlerde ordunun ihtiyacı olan malzemeyi koruyabilecek kuvvetli kalelere gereksinim vardı. Sefere çıkan kral, başkent ve onu koruyan diğer kalelerde az sayıda asker bırakmak zorunda idi. Sefer sırasında beklenmedik bir tehlikeye karşı ve artık göçebe hayatından kurtulup büyük kentlerin çevresinde yerleşik bir düzene geçen Urartu halkını koruyabilmek için büyük ve ele geçirilmesi zor, az sayıda askerle bile korunabilecek kalelerin yapımına doğru bir eğilim olmuştur.

(11) Dinçol, «Die neuen urartäischen Inschriften aus Körzüt», *İstanbulur Mitteilungen* 26, 1976, 19-30.

(12) Balkan, «Ein urartäischer Tempel auf Anzavurtepe und hier entdeckte Inschriften», *Anatolica* 5, 1960, 99-131.

Van'ın 15 km. doğusunda «klasik Urartu yöntemi» ile inşa edilen Yukarı Anzaf kalesi Menua'nın mimari alandaki atılımlarından diğer bir örnektir (Resim 11 ve 12). Kalenin çevresinde bulunan dört adet inşa yazıtı (13) Yukarı Anzaf'ın Menua tarafından yaptırıldığını kanıtlar. **Yukarı Anzaf krallığının ilk yıllarından buyana kullanılan sur yapım geleneğini duvarlarında sürdürür. Bunun yanında genel yapısı, geniş bir alana yayılışı, iç ve dış olmak üzere iki kente sahip oluşu yönünden Menua devrinin mimari özelliklerini taşır.**

Sur duvarları günümüzde güney-batı yönde bir kaç taş sırasına kadar görülebilir. 100 m. den uzun olan bu duvar üzerinde belirli aralarla kuleler yapılmıştır. Kuleler sadece dış yüzlerde çıkıntı yapmıştır. Sitaldelin etrafını çeviren diğer sur duvarlarında da belirli aralarla kuleler ve zig zaglar vardır. **Sitaldelin güneyindeki eteklerde «dış kent» yer alır. Körzüt (14), Aznavurtepe, Yukarı Anzaf ve Bostankaya gibi yerleşmelerdeki dış kentlerin varlığı Urartu krallığının sadece askeri alanda örgütlenmediğini, fakat aynı zamanda ekonomik ve toplumsal yaşamda da belirli bir aşamayı geçirdiğini gösterir. Kaleler sadece savaş sırasında kullanılan savunmalı yerler ve garnizonlar anlamının dışına çıkarak ekonomik, kültürel bir merkez ve halkı tehlike anlarında koruyabilecek her türlü olanağı olan, depolarıyla, sarnıçlarıyla yiyecek ve içecek maddeleri depo edilen bir sığınak anlamını kazanmıştır.**

**3. Uçkale yöntemi :** Bu yapım yönteminin ilk ve şimdilik tek örneği Çavuştepe kale'sinin «Uçkale» olarak adlandırılan bölümünde görülür (15). Şimdiye dek tanımlananlardan bütünüyle farklı bir görünüme sahip olan «uçkale yöntemi», işçiliği, özenle inşa edilişi ve estetiği yönünden Urartu mimarlarının büyük başarısıdır. Bu yöntemde taş blokları önceki yöntemlere oranla daha küçük boyutludur ve genellikle dikdörtgenlerdir. Bazı durumlarda dirsek yapan taşlar da kullanılmıştır. Taş blokları arasında en küçük bir açıklık bile yoktur. Taşların dış yüzleri gayet iyi işlenmiştir (Resim 13, 14). Ortak özellik olarak; sur duvarları ana kaya üzerine açılan yataklar üzerinde yükselir. Duvara verilen eğimin azlığı ve bu eğimin taş bloklarının içeri çekilerek verilmemesi diğer yöntemlerden farklılık gösterir. Çavuştepe kale'sinin İrmuşini tapınağı üzerindeki yazıtta belirtildiği gibi II. Sarduri (M.Ö. 764-735) tarafından

(13) Hulin, AS 8, 1958, 205.

(14) Tarhan-Sevin, «Van Bölgesinde Urartu Araştırmaları (I): Askeri ve Sivil Mimariye Ait Yeni Gözlemler», An. Ar. IV-V, 1966/7, 276 vd.

(15) Erzen, Çavuştepe I, Ankara, 1978.

yaptırılmış olması «Uçkale yönteminin» de aynı kral döneminde kullanılmağa başladığını gösterir.

Uçkale'de bu yöntemin varlığına karşın, tepenin güney surları Aznavurtepe'ye, kuzey surları ise Van kale'sinin içkale surlarına benzer. Üç değişik sur yapım yönteminin bir arada kullanılması askeri mimari gelişiminin II. Sarduri devrinde zirveye ulaştığını gösterir. Sadece bir kale değil fakat aynı zamanda idari bir merkez olan (16) Çavuştepe yalnız sur duvarları ile değil, diğer yapılarıyla da Urartu sanatı içinde ayrı bir yere sahiptir.

Sur duvarlarında görülen yapım yöntemi farklılıkları ve Urartu'ya özgü taş işçiliği başkentten uzaklaştıkça belirginliğini belli oranda yitirmeğe başlar. Bu duruma en iyi örnek Kuzey-batı İran'da yeralan Urartu kaleleridir. Hasanlu'nun M.Ö. 1350-1100 tarihlerine ait olan IV. katını çeviren, fakat stratigrafik deliller ile Urartu dönemine ait olduğu kanıtlanan surlar, merkezi Urartu'da görülenlerden bir hayli farklıdır. Büyük olasılıkla M.Ö. 9. yüzyılın başlarında yapılan bu sur duvarları, yapım yöntemi ve planı ile büyük ayrılıklar gösterir. Taş blokları alışılanlar kadar büyük değildir. Sur duvarları üzerinde 35 m. aralarla 10 metre kare ölçüsünde kuleler ve bunların arasında 6.5 x 3 m. boyutlarında payandalar vardır. Bu tip sur duvarları M.Ö. 8. yüzyıldan sonra Kuzey-batı İran da çokça kullanılmağa başlanır. Hasanlu'daki sur duvarlarında görülen bu farklılıklara karşın, Uşniye ovasındaki Kalatkar kalesinde (17) «klasik Urartu yöntemi» ile yapılan surları görebiliriz. Hemen hemen aynı devirlere ait olan bu iki kaledeki yöntem farklılıkları sanırım iki nedenden kaynaklanmaktadır: Çevrede bulunan taş yataklarının cinsi ve yöresel etkiler. Büyük olasılıkla Hasanlu sur duvarlarını yapan ustalar, Kalatkar'ın aksine o yöreden elde edilen ustalardı.

M.Ö. 8. yüzyıldan başlamak üzere Van bölgesi dışındaki Urartu kaleleri planları açısından da bazı farklılıklar gösterirler. Bu farklılıklar, kanımızca askeri mimarinin standartlaşmaya doğru attığı ilk adımlardır. Bu standartlaşma aynı yüzyılın son yarısında gelişmiş şeklini almıştır (18). M.Ö. 9. ve erken 8. yüzyılda inşa edilen sur duvarları genellikle tek başlarına ve kale içindeki yapılara bağlantılı olmaksızın dururlar. Ancak son yıllarda Kuzey-batı İran'da bulunan kalelerden anlaşıla-

(16) Burney, *The Peoples of the Hills*, 149 (Londra, 1971).

(17) Dyson, *Expedition* 11, 2, 1969, 44.

(18) Çilingiroğlu, *Urartu and Western Iran : Cultural Origins and Interrrelations*, 217 (Manchester, 1976, Basılmamış Doktora Tezi).

cağı gibi (19), 8. yüzyılın ikinci yarısında inşa edilen kalelerde sur duvarları ile kale içindeki yapılar birbirlerine bağlantılı olarak yapılmışlardır. Genellikle sur duvarları kale içinde yer alan bazı yapıların arka duvarını oluşturur. Yapılar bu çağda kalenin bir tarafına doğru itilmiş ve böylelikle bu yapıların önünde geniş alanlar elde edilmiştir. Bu tür planlar Karmir-Blur'un dışında, Kuzey-batı İran'da Danalu (20), Kale Siyah (21) ve Bastam'da (22) açıkça görülebilir.

M.Ö. 9. ve erken 8. yüzyıllarda çok seyrek olarak uygulanan bazı mimari özellikler 8. yüzyılın yarısından sonra çokça kullanılmaya başlar. Sur duvarlarının köşe yaptığı yerlere «risalitli» anıtsal kuleler yerleştirmek ve savunmayı daha da kolaylaştırmak için kuleler arasında daha küçük boyutlarda bastiyonlar yerleştirmek 8. yüzyılın ikinci yarısından sonra ağırlık kazanan bir yöntemdir. Bu tip bastiyonlar ilk kez Hasanlu'da görülür. Hasanlu dışında merkezi Urartu'da II. Sarduri'den önceye tarihlenebilen böyle sur duvarları bizim bildiğimiz kadarıyla yoktur. Risalitli kuleler hernekadar Menua devrinde bir iki kalede (23) kullanılmışsa da, en yaygın şeklini M.Ö. 8. yüzyılın ikinci yarısından sonra Kuzey-batı İran'da almıştır. Risalitli kulelere ve kuleler arasında düzgün aralarla bastiyonlara sahip kaleler, kanımızca, M.Ö. 8. yüzyıl Urartu askeri mimarisi için önemli birer kriterdir. Aynı tip planın Çavuştepe'nin yakınındaki Çermik'te (24) de uygulanması bu yöntemin 7. yüzyıl içlerine kadar kullanıldığını gösterir.

Buraya kadar anlatılanlar sur duvarlarının sadece alt yapısı ile ilgilidir. Sözüedilen taş temeller üzerinde yükselen kerpiç duvarlar hakkında çok az arkeolojik verilere sahibiz. Ancak sınırlı verilerle bile olsa sur duvarlarının üst yapısı ile ilgili bazı sonuçlara varmak mümkündür. Kerpiç kısmın tamamlanmasına yardımcı olan en önemli bilgiler, Balawat tunç kapısı üzerindeki kabartmalardan (25), Toprakkale ve Adilcevaş'da

(19) Kleiss'in yörede yaptığı araştırmalar ve saptadığı kaleler için bak: *Archaeologische Mitteilungen Aus Iran* (Neue Folge) - AMI - 1969 yılından sonraki her sayısı.

(20) Kleiss, AMI 8, 1975, res. 12.

(21) Kleiss, AMI 6, 1973, res. 3.

(22) Kleiss, «Bastam and the East of Urartu», *Atti del Primo Simposio Internazionale die Arte Armena*, 1975, 395 vd.

(23) Bostankaya (Burney, AS 10, 1960, 195) ve Yukarı Anzaş (Burney, AS 10, 1960, 178-181).

(24) Çermik Çavuştepe ekibi tarafından kazılmış ve elde edilen veriler yerleşme yerinin M.Ö. 7. yüzyıla ait olduğunu kanıtlamıştır.

(25) King, *Bronze Reliefs from the Gates of Balawat*, Londra, 1915.



## URARTU SUR DUVARLARI ÜZERİNE DÜŞÜNCELER

bulunan tunç ve taş kabartmalardan (26) ve Sargon'un sekizinci seferinin kayıtlarından elde edilir (27).

Çeşitli yöntemlerle yapılmış sur duvarları üzerinde kerpiç sur bedeni yükselir. Kerpiç kısım bazı durumlarda günümüze dek gelmiştir (28). Sur duvarı ile kerpiç kısım genellikle yassı düz taşlar yardımıyla birbirine bağlanmışlardır (29). Bu durum Aznavurtepe'nin güneyini çeviren surlarda bir kaç yıl öncesine kadar çok iyi bir şekilde görülebilirdi. Ahşap hatılların taş temel ile kerpiç kısmı birleştirmede kullanıldığına ait arkeolojik deliller yoktur. Ancak sur duvarlarının dışarı doğru çıkıntı yapan tabla kısmıyla bağlantı yerlerinde bu tip ahşap hatıllar kullanılmış olmalıdır. Bunların varlığı çeşitli kabartmalarda görülebilir (30).

Kerpiç sur bedeninin yüksekliği ile ilgili en iyi veriler II. Sargon'un sekizinci seferinin kayıtlarından elde edilir. Asur kralı bu seferin kayıtlarında sur duvarları ile ilgili olarak aynen şunları söyler :

«...tepe üzerinde taş yataklar üzerinde yükselen kentin büyük (yüksek) duvarlarının kalınlığı 8 kubit (yaklaşık 4 m.) olarak ölçüldü» (31); «...Tarui ve Tarmakisa, kuvvetli duvarlarla çevrili kentler... onların duvarları çok kuvvetli idi, kentin dış duvarları çok derin hendekler ile çevrili idi ve bu hendekler leşmenin etrafını tamamiyle dolaşıyordu» (32); «...O kent kuvvetli sur duvarları Arzabia dağının yüksek tepelerinde ye alıyordu... 120 tipku yüksekliğindeki kerpiç duvarlar kentlerinin etrafını çeviriyordu... kenti koruyan derin hendekler (bir kısım eksik) kentin girişinde kapı kuleleri inşa edilmişti...» (33).

Sargon'un verdiği bu bilgiler Urartu kalelerinin ne derece kuvvetli olduğunu gösterir. Duvarların kalınlığı için verilen 8 kubit 3.50-4.00 m.ye

(26) Piotrovskii, *The Kingdom of Van and its Art: Urartu*, 59, res. 41, (Londra, 1967).

(27) Luckenbill, *Ancient Records of Assyria and Babylonia II*, para. 139-178 (LAR II), (Chicago, 1926).

(28) Erzen, *Bulleten* 29, 1965, 554.

(29) Bu özellik kazılar yardımıyla saptanmıştır: Burney, «A First Season of Excavation at the Urartian Citadel of Kayalıdere», *AS* 16, 1966, 67; Özgüç, *Altıntepe : Mimarlık Anıtları ve Duvar Resimleri*, 11 (Ankara, 1966).

(30) van Loon, *Urartian Art*, Lev. 20

(31) LAR, II, 158

(32) LAR II, 159.

(33) LAR II, 163.

eşittir. Arkeolojik kazılarla bu ölçünün doğruluğu kanıtlanmıştır. 120 kerpiç sırası yüksekliğindeki duvar da 15 m. hatta daha fazla bir yüksekliğe erişmelidir. Çeşitli Urartu kalelerinde kullanılan kerpiçlerin yükseklikleri büyük farklılıklar göstermez. Karmir-Blur'da (34) bu ölçü 52x35x14 cm. iken, Altın-tepe'de (35) 60x50x15 cm dir. Çavuştepe ve diğer Urartu yerleşmelerinde durum pek farklı değildir (36). Kerpiç yüksekliği için 15 cm. ortalama bir ölçü kabul edilirse taş temel üzerinde 18 m. yüksekliğinde bir sur bedeni düşünmek gerekecektir. Ayrıca yüksekliği en az 2-3 m. olan taş temel kısmı ile 20 m. yi aşan duvarlar herhalde görkemli bir anıtsallığa sahipti.

Urartu kalelerinin etrafını genellikle bir sur bedeni çevirir. Ancak krallığın erken devirlerinden itibaren çift sur bedenli kalelerin varlığı da bilinmektedir. Yazılı kaynaklarda böyle çift sur bedenli kalelerin tanımları vardır. III. Salmanasar'ın, 3. saltanat yılında Arzaskun'a yaptığı sefer Balawat kapısı üzerinde (VII. bant, üst friz) resmedilmiş ve burada çift sur bedeni ile çevrili bir dağ kalesi ve kalenin etrafında Asur ve Urartu ordusu arasındaki savaş betimlenmiştir. Sahnenin altında Asurca «**Urartulu Arame'nin kentini ele geçirdim**» yazılıdır (37). Daha sonraki yıllarda II. Sargon sekizinci seferinin kayıtlarında çift sur bedenli kalelerden sözeder: «**Bubuzi kalesi, Handur, çift duvarla çevrili kaleler**» (38). Arkeolojik araştırmalar böyle çift surla çevrili Urartu kalelerinin varlığını kanıtlamıştır. Bunlara en güzel örnek Kuzey-batı İran'daki Bastam kalesidir (39). Van bölgesinde bu tip kalelere örnek olarak Van kale'sinin dışında Kancıklı (40) ve Yukarı Anzaf kaleleri verilebilir.

(34) Barnett-Watson, «Russian Excavations in Armenia», **IRAQ** 14, 1952, 135.

(35) Özgüç, **Altın-tepe**, 8.

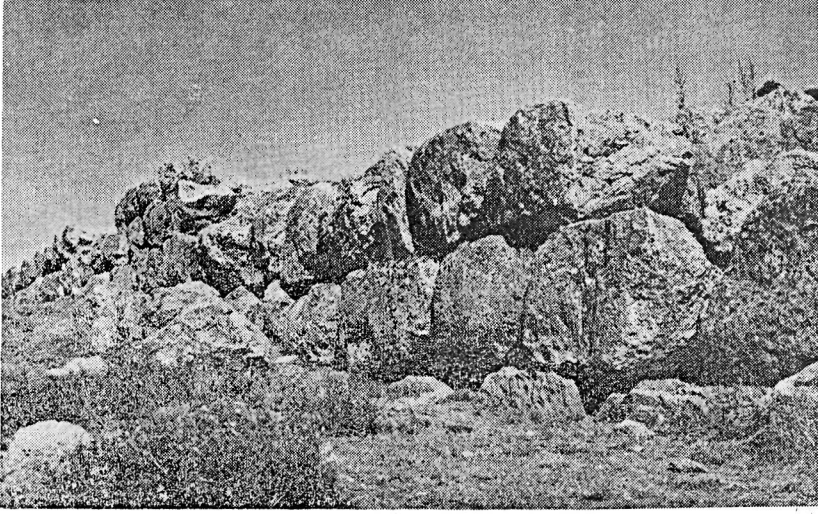
(36) Kerpiç ölçüleri için bak: Tarhan-Sevin, **An. Ar.** IV-V, 1976/7, 273.

(37) **LAR II**, 614.

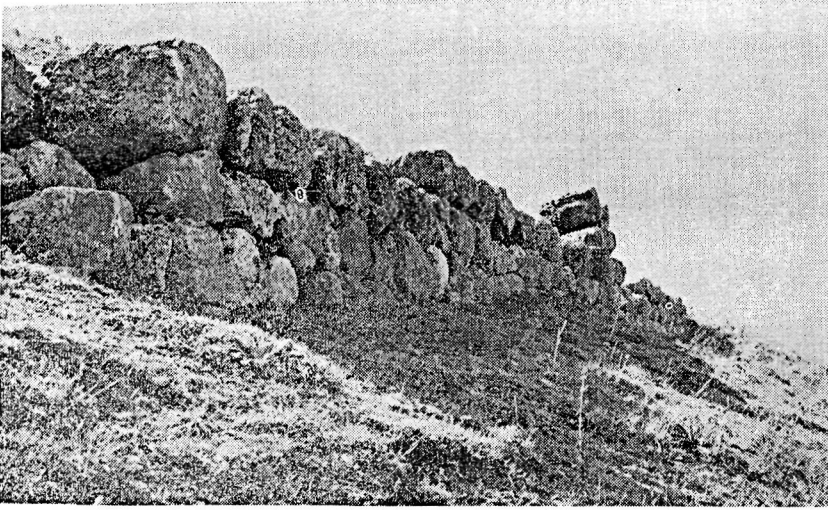
(38) **LAR II**, 165.

(39) Kleiss, **Bastam/Rusa-ı-Uru. Tur**, 9 vd. (Berlin, 1977).

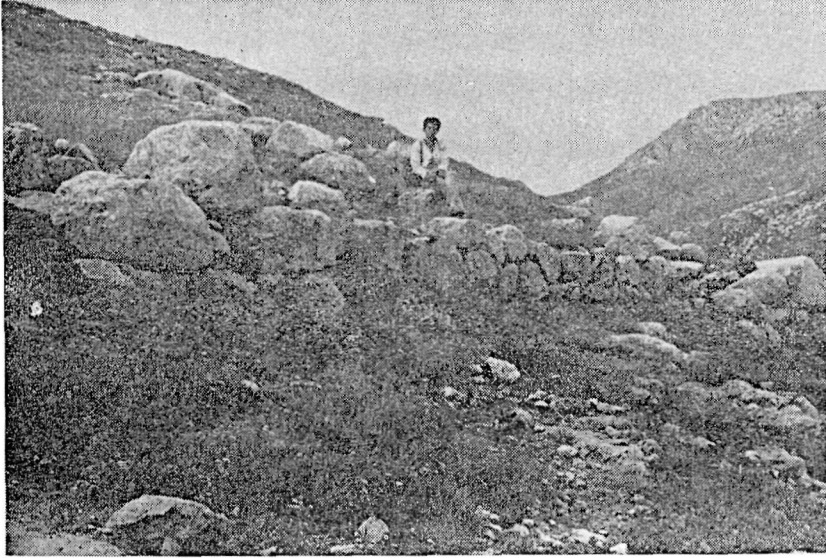
(40) Burney, **AS** 10, 1960, 189, res. sayfa 161.



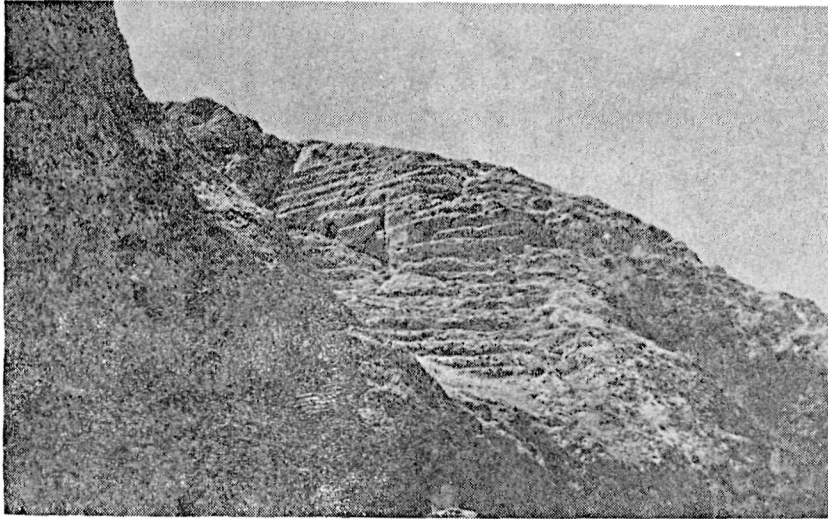
Res. 1— Aşağı Anzaf Kalesi: Batı surları



Res. 2— Aşağı Anzaf Kalesi: Güney-batı surları.



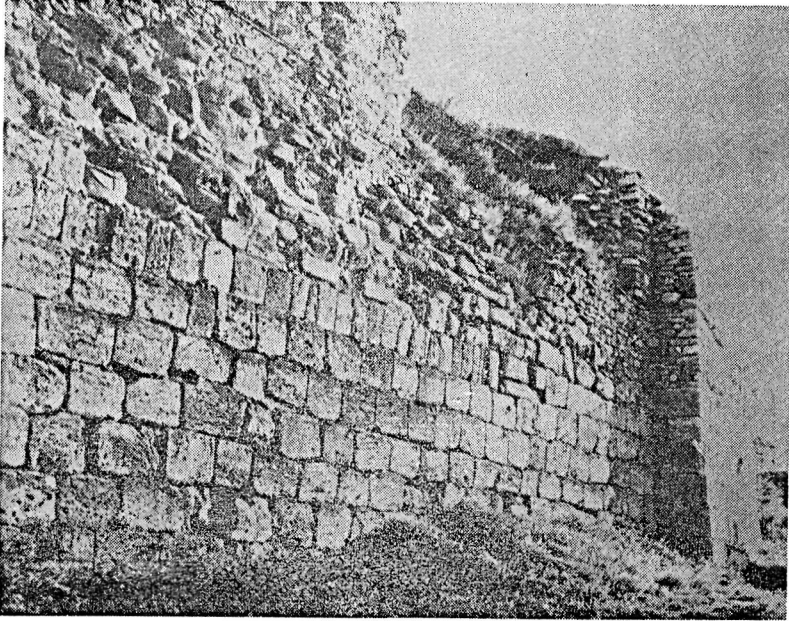
Res. 3— Zivistankale : Kuzey-batı surları.



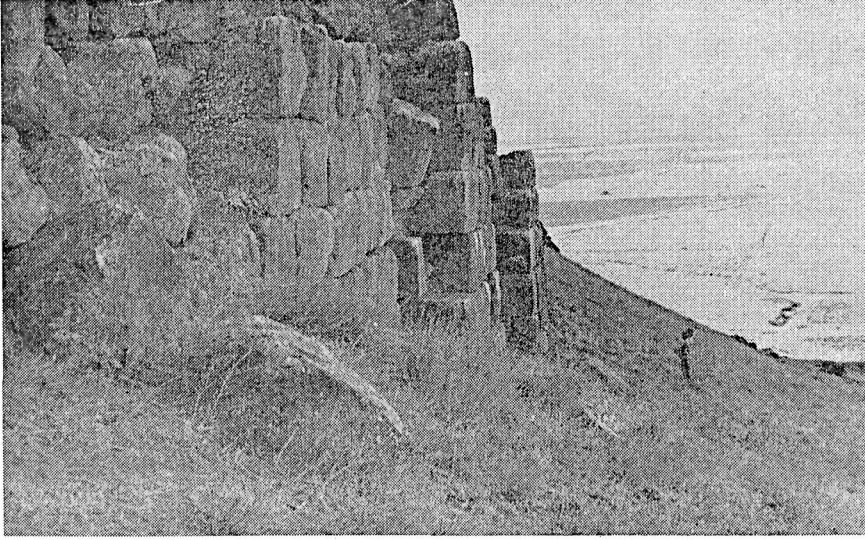
Res. 4— Van Kalesi : Anakayaya açılmış sur yatakları.



Res. 5— Van Kalesi : İçkale kuzey surları.



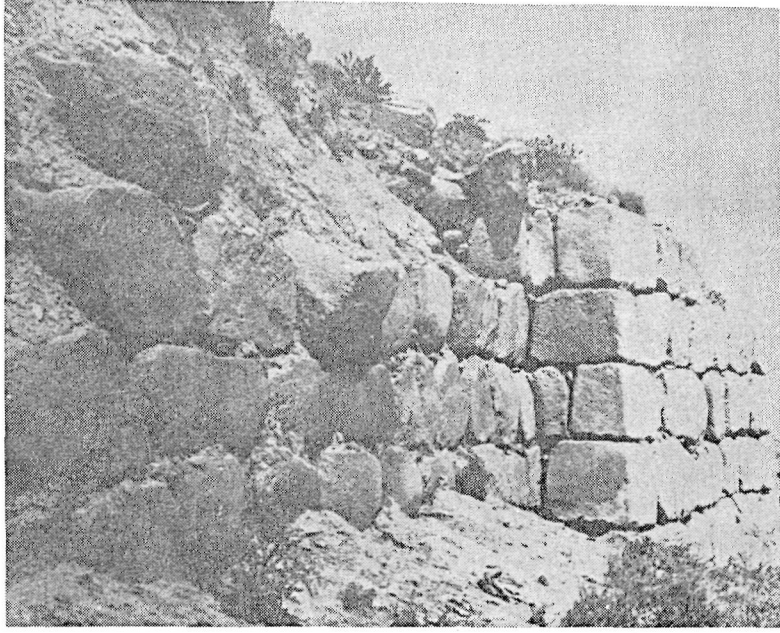
Res. 6— Van Kalesi : İçkale kuzey surları.



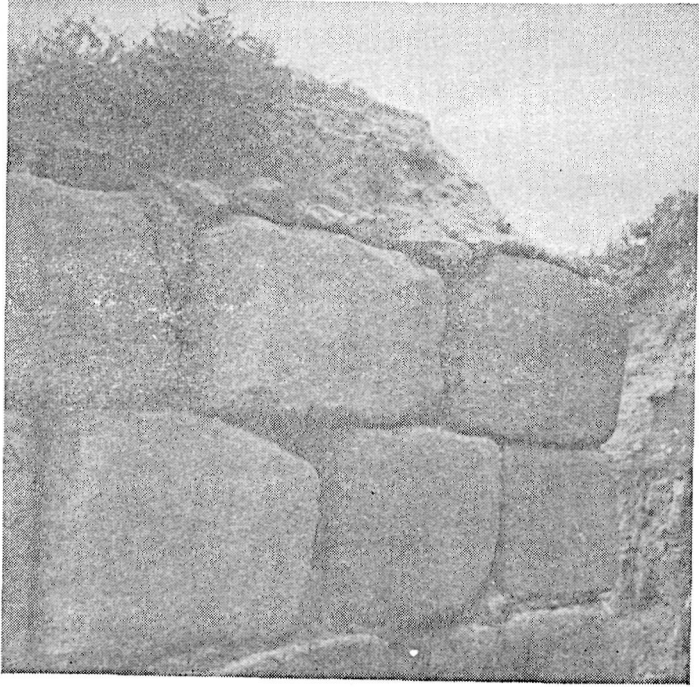
Res. 7— Körzüt Kalesi : Doğu surları.



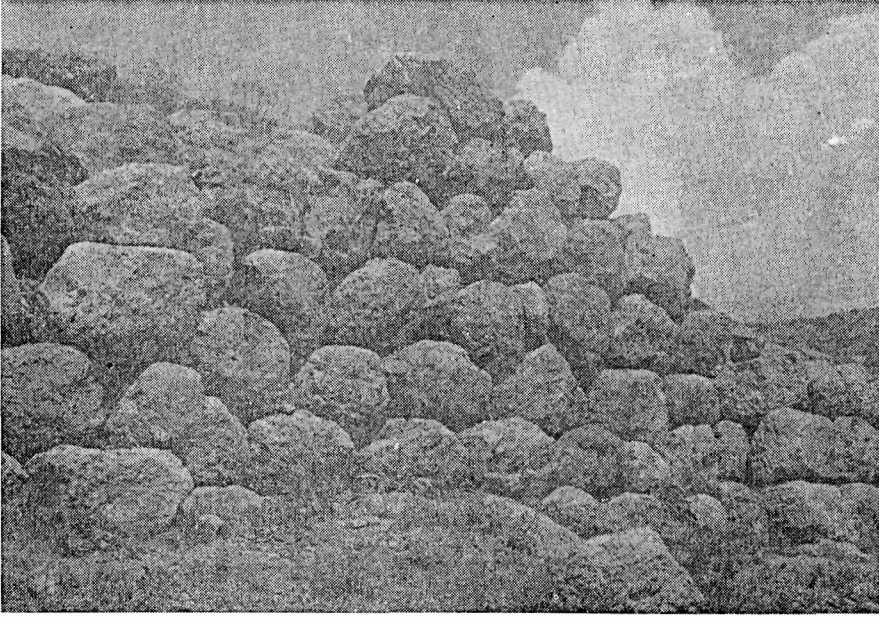
Res. 8— Körzüt Kalesi : Kuzey-doğu surları.



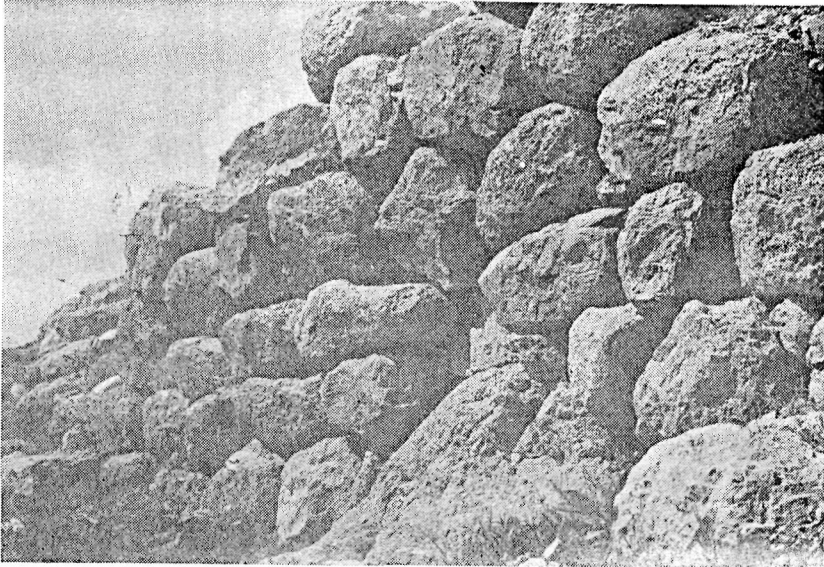
Res. 9— Aznavurtepe : Kuzey-batı surları.



Res. 10— Aznavurtepe : Kuzey surları.

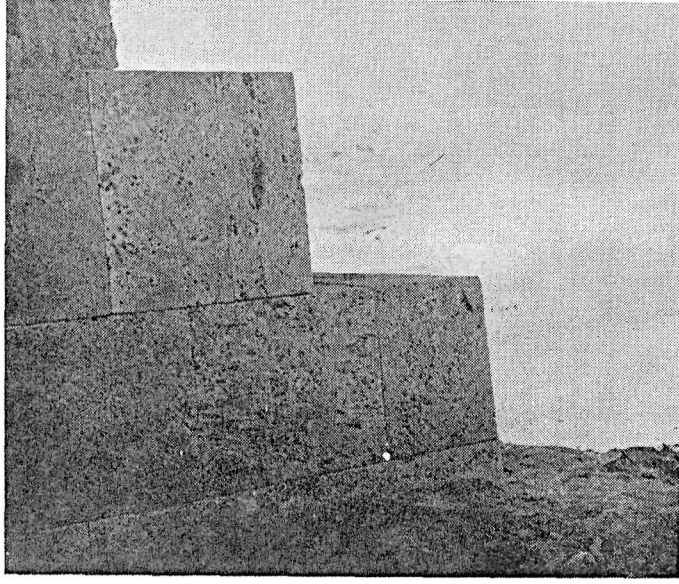


Res. 11— Yukarı Anzaf Kalesi : Kuzey-batı surları.

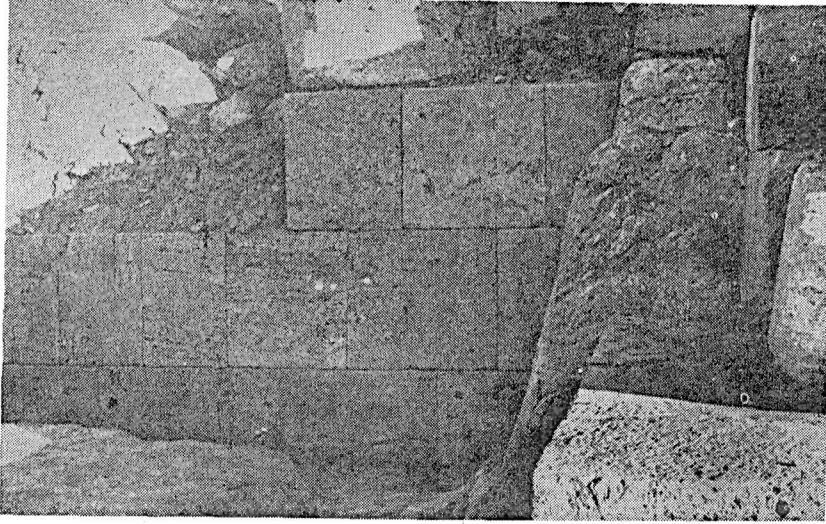


Res. 12— Yukarı Anzaf Kalesi : Batı surları.





Res. 13— Çavuştepe : Uçkale surları.



Res. 14— Çavuştepe : Uçkale güney surları.