

EBER KÜN BETİ VE SARI LALA TÜRBESİ (AFYON)

Rahmi Hüseyin ÜNAL(*)

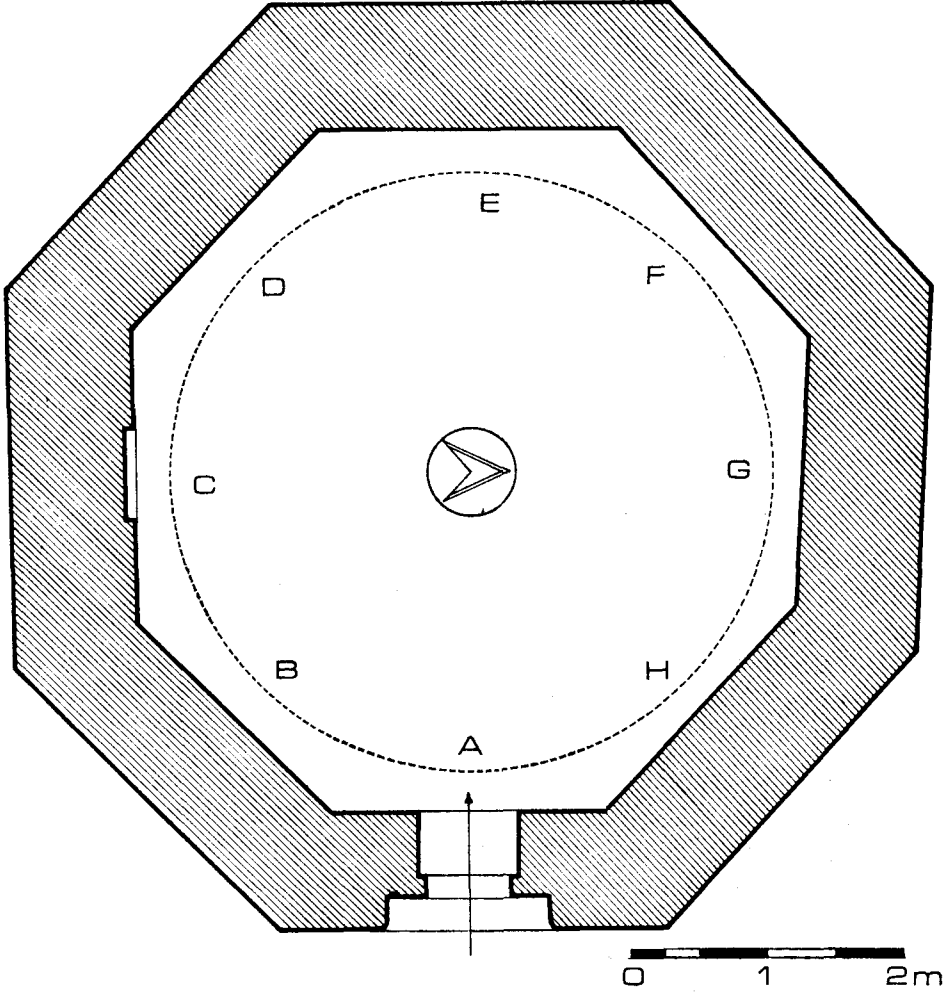
1980 yılında başladığım, Afyon İli dahilindeki Türk—İslam anıtlarını monografik bir inceleme çerçevesinde ele almayı amaçlayan çalışma, çeşitli nedenlerle bugüne kadar bitirilemedi. Bu kısa inceleme yazısında tanıtmaya çalışacağım iki mütevazî mezar anıtı, ileride tamamlamayı umduğum Afyon monografisi içinden seçilmiş iki örnektir.

EBER DEDE (EBHERİ) KÜN BETİ

Çay-İshaklı karayolunun yaklaşık 8 inci km.sinde sola (kuze-ye) sapan bir yol 1 km. kadar sonra Eber köyü'ne ulaşmaktadır. Aynı adla anılan göle 1—1,5 km. uzaklıktaki köyün 1,5 km. kadar kuzeybatısında, yörede Eber Dede adıyla anılan bir künbet mevcuttur (Res. 1).

Eski bir mezarlık içinde yer aldığı anlaşılan yapının, mummyalık tonozu göçük olmakla birlikte planı çıkarılabilmekte, ilk şekli hakkında tam bir fikir edinilebilmektedir. Sekizgen piramidal külahının tepesi yıkılmış durumdadır. Gövdenin alt kesiminde, giriş kapısı dışında hiçbir açıklığın bulunmayışı dikkat çekmektedir (Resim 2). Sekizgen prizma şekilli gövdenin kenarları arasında, önemli sayılabilecek uzunluk farkları mevcuttur. Dışta kenar uzunlukları 2 m 80 ile (Bk. Şek. 1-G) 2 m 98 (Şekil 1-F) arasında değişmektedir. Aynı düzensizlik sekizgenin iç kenarlarında da mevcuttur. 1 m 97 uzunluğundaki G kenarına mukabil, C kenarının uzunluğu 2 m 15 tir. Gövdenin dış yüzeyi, 1 m 50 yüksekliğe kadar düzensiz bir şekilde yerleştirilmiş yontma taşlarla, üst kesim ve külah ise tuğla ile inşa edilmiştir. Yontma taşların büyük bir kesimi devşirme parçalardır. Tuğlaların görünen yüzleri 4x22 cm. boyutlarındadır. Gövdenin dış yüzeyindeki tuğla sıralarından son üçü, yaklaşık 5 cm. kadar çıkıntı

(*) Prof. Dr., Ege Üniversitesi Edebiyat Fakültesi Arkeoloji - Sanat Tarihi Bölümü Başkanı.



Şek. 1- Eber Dede Künbeti Mescid katı planı.

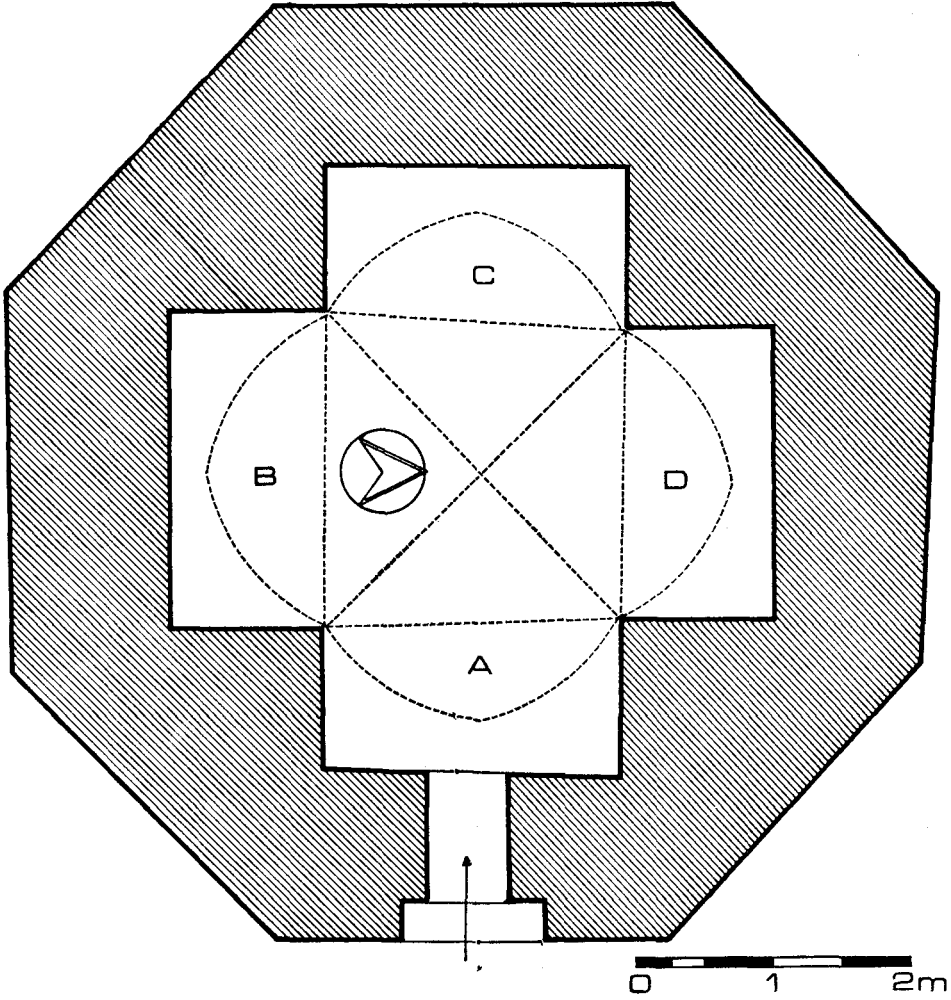
yapacak şekilde yerleştirilmiş ve bir saçak oluşturulmuştur. Halen görülebilen sıva parçalarından, külahın tamamen sıvalı olduğu anlaşılmaktadır. Buna karşılık gövde üzerinde sıva izine rastlanmamaktadır. Dışta, gövdenin G ve H yüzleri ile külahta, küçük boyutlu moloz taşlarla yapılmış onarım izlerine rastlanmaktadır. Sekizgen gövdenin köşelerinde ve ortalarında, saçığın 30 cm. kadar altında, duvar içine dikine gömülmüş ahşap hatıllar dikkat çekmektedir (Resim 3).

EBER KÜNBETİ VE SARI LALA TÜRBESİ (AFYON)

Bu hatıllardan bazıları çürümüş olmakla birlikte bir kısmı halen yerindedir. İçte, kuzey ve güney yüzleri arasında uzanan ahşap hatıl, 1980 eylülünde görülebilmekteydi. Sade giriş aralığı, 0 m 25 derinliğinde, sivri kemerli bir çökertme içinde yer almaktadır. Nişin köşelerine, devşirme malzeme oldukları anlaşılan iki gömme sütunçe yerleştirilmiştir. İki parçalı atkıtaşını destekleyen söğeler de devşirme Bizans malzemesidir. Sağdaki söge üzerinde basit bir süsleme mevcuttur. Çökertmenin sivri kemeri ve atkıtaşının üst kısmındaki alınlık, aynı boyutta tuğlalarla örülmüştür.

Künbetin iç duvarları ve kubbe tamamen sıvalıdır. Dökülen sıvalardan, iç duvarların ve kubbenin tamamının tuğla ile inşa edildiği anlaşılmaktadır. Kubbe yuvarlağına geçiş köşelere yerleştirilmiş üçgen yüzeyli pandantiflerle sağlanmıştır. C kenarı ortasında, 6 cm. derinliğindeki sivri kemerli bir niş kible yönünü işaret etmektedir. Mihrabın üst kısmında, yaklaşık 2 m. yükseklikte kare şekilli küçük bir niş, kubbe eteğinde de dikdörtgen bir ışıklık mevcuttur.

Mumyalık haçbenzeri planlıdır. Basit bir dikdörtgen açıklık görünümündeki girişi, üst kat girişinin hemen altındadır (Res. 4, Şek. 2). Mumyalık orta mekanı basık bir çapraz tonozla, bu mekanın etrafına sıralanmış A, B, C ve D mekanları da beşik tonozlarla örtülüdür. Ortadaki çapraz tonozlu mekanın kenarları eşit değildir. A mekanı ile ortak olan kenarı 2 m 15, B mekanı ile ortak kenarı 2 m 30, C mekanı ile ortak kenarı 2 m 20, D mekanı ile ortak kenarı ise 2 m 10 dir. Orta mekanı çevreleyen mekanların yan duvarları arasında da farklılıklar vardır. B ve D mekanlarının yan duvarları hemen hemen eşit olmasına rağmen A mekanının sol duvarı 1 m 05, sağ duvarı ise 1 m 15 dir. Aynı şekilde C mekanının sol duvarı 1 m 07, sağ duvarı ise 1 m 20 dir. A, B ve C mekanlarının tonozları kısmen göçmüş durumdadır. Mumyalığın ışık-havalandırma mazgalına sahip olup olmadığı, içini dolduran molozlar nedeniyle anlaşılamamaktadır. Burada da duvarların belirli bir kesime kadar kırma taşlarla, üst kesimin ve tonozların ise tuğla ile inşa edildiği anlaşılmaktadır. C mekanındaki göçükte, künbet duvarları ile mumyalık duvarlarının birbirlerine bağlı olmadıkları; mumyalığın, künbet gövdesi inşa edildikten sonra künbetin içine yerleştirildiği açıkça görülmektedir. Zira göçen mumyalık duvarının arkasındaki gövde duvarının düz bir yüzey oluşturduğu, mumyalık duvarıyla bütünleşmediği şüpheye yer bırakmayacak şekilde belli olmaktadır.



Şek. 2- Eber Dede Künbeti, Mumyalık planı.

Devşirme parçalar üzerindeki bir iki basit süsleme dışında yapıda herhangi bir süslemeye rastlanmıyor. Kitabesi de yoktur. Mimari yönden ilgi çeken özellikleri: tuğla malzeme ile inşa edilmiş olması; haçbenzeri planlı bir mumyalığa, sekizgen gövdeye ve sekizgen piramidal bir külaha sahip oluşudur.

İran'daki Büyük Selçuklu dönemi yapıları ile Anadolu'daki Sel-

çuklu dönemi yapıları arasında inŖaat malzemesi yönünden en belirgin fark İran'dakilerin tuğla, Anadolu'dakilerin ise taŖ ile inŖa edilmiŖ olmalarındır. İki ülkenin dođal jeolojik yapısından kaynaklanan bu farklılık, her iki ülkede de Türk hakimiyeti dönemiyle sınırlı kalmamakta, aynı özellik daha önceki dönemlerde de gözlenmektedir. Nitekim Anadolu'da, Türk hakimiyeti öncesine tarihlenen yapılarda geliŖmiŖ bir taŖ iŖçiliđi görülür(1). Bununla birlikte, az sayıda da olsa, İran'da taŖ Anadolu'da da tuğla ile inŖa edilmiŖ yapılara rastlanmaktadır. Konumuz dışında kalan diđer yapı türlerini bir kenara bırakarak, Anadolu'da tuğla ile inŖa edilmiŖ türbelere bir göz atacak olursak, sayılarının sanılandan daha kabarık olduđu görülmektedir(2). Tuğla ile inŖa edilmiŖ bu örneklerin bazılarında sadece kaidenin(3) bazılarında kaide ile birlikte gövdenin bir kısmı-

(1) Bk. G. Öney, İran ve Anadolu Selçuklu Türbelerinin Mukayesesi, *Yıllık AraŖtırmalar Dergisi*, III (1981), s. 42;

G. Öney, Comparison of a Group of Anatolian Seljuk-Ikhanid Türbes in Iran, *Fifth International Congress of Turkish Art*, Budapest, 1978, s. 666;

R. H. Ünal, Az Tanınan ve Bilinmeyen Dođu Anadolu Künbetleri Hakkında Notlar, *Vakıflar Dergisi*, XI (1976), s. 123, not 10.

(2) Bazı örnekler için bk. G. Öney, *İran ve Anadolu Selçuklu...*, s. 46-48; G. Öney, *Comparison of a Group...*, s. 671-72; T. Cantay, Niksar Kırk Kızlar Künbeti, *Sanat Tarihi Yıllığı*, IX-X (1979-80), s. 89-92.

Yapı malzemesi olarak tuğla kullanılan künbet örnekleri bu kaynaklarda adı geçenlerden ibaret deđildir. Hakkı Önkal'ın doktora çalıŖmasında incelenen künbetlerden, kısmen veya tamamen tuğla ile inŖa edilenlerin sayısı otuzu geçmektedir (bk. H. Önkal, *Anadolu Selçuklu Türbeleri*, Erzurum, 1977, yayınlanmamıŖ doktora tezi).

(3) Örneđin Mengücek Gazi Künbeti (Kemah) (XII. yy. sonu-XIII. yy. baŖı) (temel kaba yonu taŖ, gövde tamamen tuğla). Bk. R. H. Ünal, Monuments Salguquides de Kemah, *Anatolie Orientale, Revue des Etudes İslamiques*, Année 1967, Paris, 1968, s. 151-161; T. Özgüç, Mengüçöklere ait Bir Türbe, *Milletlerarası Birinci Türk Sanatları Kongresi*, Ankara, 1962, s. 325-327; H. Önkal, *a.g.e.*, s. 52-64.

Melik Gazi Künbeti (PınarbaŖı/Kayseri) (XII. yy. sonu-XIII. yy. baŖı) (kaide kesme taŖ, üstü tuğla).

Bk. T. Özgüç, Melik Gazi Türbesi ve Kalesi, *Bellekten*, XVIII (1954), s. 331-335;

O. Arık, Erken Devir Anadolu-Türk Mimarisinde Türbe Biçimleri, *Anadolu (Anatolia)*, XI (1967), s. 74;

H. Önkal, *a.g.e.*, s. 284-289.

nın(4), bazılarında ise gövdenin tamamının taşla inşa edildiği, tuğla malzemenin sadece saçak, külah ve kubbeye inhisar ettiği görülür(5).

Ali et-Tüsi (Ebu'l-Kasım) Türbesi (Tokat) (631/1233-34) (Gövdenin tamamı tuğla ile örülmüş izlenimi vermekle birlikte temelde birkaç sıra taş kullanılmış olması mümkündür).

Bk. A. Gabriel, *Monuments Turcs d'Anatolie II*, Paris, 1934, s. 101-102, Pl. XXIV; H. Önkal, *a.g.e.*, s. 305-309, res. 376-380;

Hoca Cihan (Mursaman) Türbesi (Konya) (1275 civarı), (Tamamen tuğla. Temel taş. Yer yer kırma taşla onarılmış).

Bk. O. Arık, *a.g.m.*, s. 74-75;

H. Önkal, *a.g.e.*, s. 327-331.

Kalender Baba Türbesi (Konya) (1275-1285) (Kaide kesme taş, üstü tuğla).

Bk. H. Önkal, *a.g.e.*, s. 192-195.

(4) **Örneğin Kırk Kızlar Künbeti** (Niksar) (XIII. yy. ilk çeyreği) (Kaide ve gövdenin alt kesiminde iki sıra kesme taş, üst kesim tuğla). Bk. T. Cantay, *a.g.m.*, s. 83-105;

A. Gabriel, *a.g.e.*, s. 126-127;

H. Önkal, *a.g.e.*, s. 103-109.

Bedreddin Gevhertaş Türbesi (Konya) (XIII. yy. ortaları), (Gövdenin yarısından fazlası kırma taş, üst kesim tuğla).

Bk. H. Önkal, *a.g.e.*, s. 382-385.

Emir Yavtaş Türbesi (Reis/Akşehir) (1255-1265), (Mumyalık üst hizasına kadar kırma taş, üst kesim tuğla). Bk. M. Sözen, *Anadolu'da Eyvan Tipi Türbeler, Anadolu Sanatı Araştırmaları I*, İstanbul, 1968, s. 176-179;

O. Arık, *a.g.m.*, s. 88-89;

H. Önkal, *a.g.e.*, s. 375-380.

Kesikbaş Türbesi (Konya) (XIII. yy. ikinci yarısı), (Gövdenin alt yarısı yonu taş, üst kesimi tuğla).

Bk. H. Önkal, *a.g.e.*, s. 179-182.

Beyhekim Türbesi (Konya) (XIII. yy. üçüncü çeyreği), (Gövdenin alt kesimi kırma taş, üst kesimi tuğla).

Bk. H. Önkal, *a.g.e.*, s. 498-500.

Tahir ile Zühre Türbesi (Konya) (XIII. yy. sonu).

Bk. H. Önkal, *a.g.e.*, s. 503-506.

(5) **Örneğin II. Kılıç Arslan Künbeti** (Konya) (1178-1192) (Sadece külah tuğla, gerisi kesme taş. Tuğla külahın üzeri son onarımda çinko levhalarla kaplanmış durumda).

Bk. M. Z. Oral, *Konya'da Alâüd-Din Camii ve Türbeleri I, Yıllık Araştırmalar Dergisi, I* (1956), Ankara, 1957, s. 45-74;

H. Önkal, *a.g.e.*, s. 230-236.

EBER KÜNBETİ VE SARI LALA TÜRBESİ (AFYON)

Yukarıda da değindiğimiz gibi Eber Dede Künbeti'nin bir diğer mimari özelliği de kısmen göçmüş durumdaki mumyalığıdır. Mezar

Ulaş Baba (Kalenderhane) Türbesi (Konya) (XIII. yy. başları) (Saçak ve Kûlah tuğla, gerisi kesme taş).

Bk. E. Diez-O. Aslanapa - M.M. Koman, **Karaman Devri Sanatı**, İstanbul, 1950, s. 136, 140;

H. Önkal, a.g.e., s. 213-216.

I. İzzeddin Keykavus (Şifahane) Türbesi (Sivas) (1220) (Kasnak, kûlah ve cephe tuğla, gerisi kesme taş).

Bk. A. Gabriel, a.g.e., s. 146-150;

O. Arık, a.g.m., s. 73-74;

H. Önkal, a.g.e., s. 447-457;

Hoca Fakih Türbesi (Konya) (1221-1222), (Kubbe tuğla, gerisi kesme taş).

Bk., H. Önkal, a.g.e., s. 295-298;

Evhâmüddin Kirmani Türbesi (Konya) (1237 den hemen sonra) (Kubbe tuğla, gerisi kırma taş),

bk., H. Önkal, a.g.e., s. 326-327;

Karaarslan Türbesi (Konya) (XIII. yy. ilk yarısı), (Kubbe ve kûlah tuğla, gerisi kesme taş),

Bk., H. Önkal, a.g.e., s. 143-146.

Seyfettin Kara Sungur Türbesi (Konya) (1270 civarı), (Kûlah, saçak altı ve köşeler tuğla, yan yüzler kesme taş),

Bk. H. Önkal, a.g.e., s. 165-168;

İ. H. Konyalı, **Abideleri ve Kitabeleri ile Konya Tarihi**, Konya, 1954, s. 730-732.

Emir Nurettin Türbesi (Konya) (XIII. yy. ikinci yarısı), (Kûlah ve gövdenin bazı yüzleri tuğla, diğerleri kesme taş),

Bk. H. Önkal, a.g.e., s. 175-179;

İ. H. Konyalı, a.g.e., s. 728-729.

Anonim Künbet (Künbet Köyü/Seyitgazi) (XIII. yy. ikinci yarısı) (Kûlah tuğla, taçkapı alınlığı ve yan yüzlerde bol devşirme malzeme). Bk. H. Önkal, a.g.e., s. 172-175;

Bekar Sultan Türbesi (Bekar Köyü/Aksaray) (XIII. yy. ikinci yarısı) (Kûlah ve saçak tuğla, gerisi kesme taş).

Bk. O. Arık, a.g.m., s. 67-68;

H. Önkal, a.g.e., s. 183-186.

Murat Sevdakar Türbesi (Tokat) (XIII. yy. ikinci yarısı) (Kasnak ve kubbe tuğla, gövde kırma taş),

Bk., Ş. Yetkin, **Anadolu'da Türk Çini Sanatının Gelişmesi**, İstanbul, 1972, s. 96-97;

H. Önkal, a.g.e., s. 440-442.

RAHMİ HÜSEYİN ÜNAL

anıtlarında bir bodrum katı inşa ederek cenazeyi buraya defnetmek, Anadolu Selçuklu kümbetlerinin büyük bir çoğunluğunda görülen bir özelliktir(6). Beylikler Devrinde de sürdürülen mumyalık inşa

Gökmedrese Kümbeti (Amasya) (1266-67)

Külâh, kasnak ve kubbe tuğla, gövde kesme taş).

Bk. A. Gabriel, a.g.e., s. 20-25;

H. Önkal, a.g.e., s. 466-472.

Yusuf bin Yakub Türbesi (Çay) (1278-79),

(Kubbe tuğla, cephe duvarı kesme taş, yan duvarı moloz taş),

Bk. M. Sözen, Anadolu Medreseleri II, İstanbul, 1972, s. 75-78;

H. Önkal, a.g.e., s. 332-336;

Şeyh Bedreddin Türbesi (Ilgın) (1286-1287)

(Saçak ve külâh tuğla, gerisi kesme taş).

Bk. H. Önkal, a.g.e., s. 196-200;

Şeyh Alaman Türbesi (Konya) (1288 civarı),

(Kubbe ve saçak tuğla, gövde dışta kırma taş, içte pencere pervazları tuğla).

Bk. İ. H. Konyalı, a.g.e., s. 743-747;

H. Önkal, a.g.e., s. 337-341;

Karanlık Evliya Türbesi (Kastamonu) (XIII. yy. son çeyreği) (Kubbe ve mevcut olmayan külâh tuğla, gerisi kesme taş).

Bk. A. Gökoğlu, Paphlagonia, Kastamonu, 1952, s. 265-266;

H. Önkal, a.g.e., s. 203-206.

Şeyh Osman-ı Rumi Türbesi (Konya) (XIII. yy. sonları), (Kasnak ve kubbe tuğla, gövde kesme taş).

Bk. İ. H. Konyalı, a.g.e., s. 753-755;

H. Önkal, a.g.e., s. 437-440.

Nureddin ibn Sentimur Türbesi (Tokat) (1314),

(Külâh ve kasnak tuğla, gövde kesme taş).

Bk. A. Gabriel, a.g.e., s. 104-105;

H. Önkal, a.g.e., s. 359-364.

Seyid Mahmut Hayrani Türbesi (Akşehir) (1268-69. Üst gövde inşa tarihi 1409-10) (Kasnak ve külahtan oluşan üst gövde tuğla, kübik kısım tuğla ve kırma taş).

Bk., Y. Önge, Konya-Akşehir Seyyid Mahmud Hayran Türbesi'nin Restorasyonu, Rölöve ve Restorasyon Dergisi II, Ankara, 1975, s. 77-85; H. Önkal, a.g.e., s. 489-498.

Örneklerin çokluğu, küçük boyutlu yapılar olan mezar anıtlarında, diğer büyük boyutlu yapılara oranla tuğla malzemenin daha sık kullanıldığını kanıtlamaktadır.

(6) Anadolu Selçuklu kümbetlerinin bir kısmında cesetlerin toprağa gömülme-

etme geleneğinin, erken Osmanlı dönemindeki birkaç örnekten sonra tamamen terkedildiği anlaşılmaktadır(7). Selçuklu dönemi künbetlerinde mumyalık genellikle dikdörtgen planlıdır ve sivri kemerli bir tonozla örtülüdür(8). Bu dönemde mumyalıklarda sıkça kullanılan bir diğer örtü şekli de çapraz tonoz veya manastır tonozudur(9). Az sayıda künbetin mumyalıklarında ise basık bir kubbeyi

diği, mumyalanarak bir tabuta yerleştirildiği, tabutun da mumyalıkta inşa edilen tahta izgaralar üzerine konulduğu bilinmektedir. Halen mumyalanmış cesetlere sahip künbetler arasında Mengücek Gazi Künbeti (Kemah) (Bk. R. H. Ünal, a.g.m., s. 155), Halifet Gazi Künbeti (Amasya) (Bk. A. Gabriel, a.g.e., s. 58), Gökmedrese Künbeti (Amasya) (Bk. A. Gabriel, a.g.e., s. 21) sayılabilir.

- (7) Bursa'da 1421 tarihli Yeşil Türbe'nin bir mumyalık katına sahip olduğu bilinmektedir. (Bk. A. Gabriel, *Une Capitale Turque. Brousse, Bursa I*, Paris, 1958, s. 94-100 ve Fig. 39). Yine Bursa'da 1452 tarihli Abdüllatif-i Kudsi Türbesi'nin de (bk. ay. es., s. 162-163, Fig. 111) bir mumyalığı vardır. A. Gabriel Muradiye'deki türbelerden söz ederken, «cesetlerin muhtemelen mumyalıklara bırakıldığını, ancak bu türbelerin kapanmış olan mumyalık girişlerinin temizlenmediğini» söylemektedir (ay.es., s. 119). Oysa yazarın bu türbelere ilişkin kesitlerinde, türbenin iç zemininin dış zeminle hemen hemen aynı seviyede gösterildiği gözlenmektedir (Örneğin ay. es., s. 117 de II. Murat Türbesi'nin kesiti, s. 119 da Mustafa-i Atik Türbesi'nin kesiti, s. 121 de Cem Türbesi'nin kesiti, s. 125 de Gülşah Hatun Türbesi'nin kesiti gibi vb.). Oysa ki mumyalık katı olan türbelerde, bu kat büyük ölçüde toprağa gömülü olmakla birlikte, bir kısmı da toprak üstündedir. Bu nedenle türbenin üst kat zemini dıştaki toprak zemininden belirgin bir şekilde daha yüksektir. Kaldı ki, Osmanlı dönemi türbelerinden sadece hanedan türbelerini konu alan bir araştırmaya göre, «Yeşil Türbe (Bursa) dışında, mumyalık katına sahip bir Osmanlı hanedan türbesi mevcut değildir» (bk. H. Önkal, *Osmanlı Hanedan Türbeleri*, Erzurum, 1982, s. 17, Basılmamış doçentlik tezi).

- (8) Örneğin Emir Saltuk Künbeti (Erzurum) (XI-XII. yy.) bk. R. H. Ünal, *Les Monuments Islamiques Anciens de la Ville d'Erzurum et de sa Région*, Paris, 1968, Fig. 95),

Çifte Künbet (Kayseri) (1247-48) (bk. H. Önkal, *Anadolu Selçuklu Türbeleri...*, Şek. 36),

Hoca Cihan Türbesi (Konya) (1278 civarı) (bk. ay. es., Şek. 125) gibi. H. Önkal'ın Anadolu Selçuklu künbetlerine ilişkin çalışmasına dahil ettiği künbetler arasında tonozlu bir mumyalığa sahip olduğu kesin olarak belirlenebilen türbelerin sayısı yirmiyi aşmaktadır.

- (9) Çapraz tonoz ile manastır tonozu, kuruluş ve görünüm açısından birbirinden tamamen farklı unsurlar olmalarına rağmen, uzman sanat tarihçile-

andırır, bir örtü görülmektedir(10). Eber Dede Künbeti'nin mummyalı gibi haç benzeri planlı mummyalıklara da çok sık rastlanmıyor. Bilindiği gibi bu tip mummyalıkların hemen hepsinde, ortada çapraz tonozla örtülü kare bir mekan yer almakta, karenin kenarlarına küçük eyvanları andıran dört mekan eklenmektedir. Yan mekanlar, bütün örneklerde sivri kemerli birer tonozla örtülüdür. Saptayabildiğimiz örneklerin tümü basit bir Yunan haçı görünümündedir(11).

rinin dahi bu iki unsuru birbirine karıştırdığı sık görülür. Zaten bu unsurların plan üzerinde işaretlenmelerinde de bir fark gözetilmemiştir.

Çapraz tonoz veya manastır tonozuyla örtülü mummyalıklar arasında Melik Gazi Künbeti (Kırşehir) (XIII. yy. ikinci yarısı) (bk. A.S. Ülgen, Kırşehir'de Türk Eserleri, Vakıflar Dergisi, II (1942), s. 257-58; H. Önkale, Anadolu Selçuklu Türbeleri..., Şek. 42),

Hasan Padişah Künbeti (Ahlat) (1275) (bk. H. Önkale, ay.es., Şek. 88; O.C. Tuncer, Bitlis-Ahlat Hasan Padişah Künbeti Onarımı, Rölöve ve Restorasyon Dergisi, I (1974), s. 47-68),

Hüseyin Timur Künbeti (Ahlat) (1279) (bk. A. Gabriel, Voyages Archéologiques Dans la Turquie Orientale I, Paris, 1940, s. 245; H. Önkale, ay. es., Şek. 90),

Mama Hatun Künbeti (Tercan/Erzincan) (XII. yy. sonu-XIII. yy. başı) (bk. R. H. Ünal, Les Monuments İslamiques..., Fig. 113; H. Önkale, ay.es., Şek. 197) sayılabilir.

H. Önkale'nin Anadolu Selçuklu Türbeleri adlı incelemesine dahil ettiği türbelerden 15 kadarının mummyalı çapraz tonozla veya manastır tonozuyla örtülüdür.

(10) Örneğin Karanlık Evliya Türbesi (Kastamonu) (XIII. yy. ikinci yarısı) (bk. A. Gökoğlu, a.g.e., s. 265-66; H. Önkale, Anadolu Selçuklu Türbeleri..., Şek. 68),

Gözcü Baba Türbesi (Anonim Künbet II) (Kemah) (XIV. yy.) (bk. R. H. Ünal, Monuments Salguquides de Kemah, s. 171-172; H. Önkale, ay.es., Şek. 72),

II. Kılıç Arslan Künbeti (Konya) (XII. yy. sonu) (bk. M.Z. Oral, Konya'da Alâaddin Camii..., s. 45-75; H. Önkale, ay.es., Şek. 80).

(11) Örneğin Melik Gazi Türbesi (Pınarbaşı/Kayseri) (XII. yy. sonu-XIII. yy. başı) (bk. T. Özgüç-M. Akok, Melik Gazi Türbesi ve Kalesi, Belleten, XVIII (1954), s. 331-335; H. Önkale, Anadolu Selçuklu Türbeleri..., Şek. 99),

I. İzzeddin Keykavus Türbesi (Konya) (1219) (bk. M. Z. Oral, Konya'da Alâaddin Camii ve..., s. 49-74; H. Önkale, ay. es., Şek. 20),

Kureyş Baba Künbeti (Boyalıköy/Afyon) (XIII. yy. başı) (bk. S. Eyice, Bo-

EBER KÜNBEŦİ VE SARI LALA TÜRBEŦİ (AFYON)

Eber Dede Künbeti, gövde Őekli bakımından sık rastlanan bir görünüme sahiptir. O. Arık'ın «Poligonal prizma gövdeli, piramidal külahlı türbeler» baŐlıđı altında topladıđı yapıardan «Sekizgen prizma gövdeli, piramidal külahlı» türbelerin, Amasya Halifet Gazi Künbeti (XII. yy. ortaları) gibi erken tarihlerden baŐlayarak XVII. yy. a kadar uzanan örneklerine rastlanmaktadır(12).

Yukarıda da iŐaret ettiđimiz gibi Eber Dede Künbeti'nin kitabesi yoktur. Malzeme ve plan özellikleri aŐısından benzerleri ile yaptıđımız karŐılaŐtırmalardan ıkarılabilecek sonuçları Őöyle özetlemek mümkün görünmektedir.

1 — Eber Dede Künbeti'nin alt yarısının taŐ, üst yarısının da tuđla ile inŐa edildiđini ŐöylemiŐtik. İnŐaatında tuđla malzeme kullanılan künbetlerden bir kısmının sadece temelinde (Bk. Not. 3); bir kısmının da gövdenin belirli bir kesimine kadar olan bölümünde (Bk. Not. 4) taŐ malzeme kullanıldıđını; sayıca daha kabarık olan bir grup künbette ise tuđla malzemenin ŐaŐak, külah ve kubbeye inhisar ettiđini (Bk. Not. 5) belirtmiŐtik. Bu örneklerin tarihlerine bir göz atacak olursak, sadece temelinde taŐ malzeme kullanılan örneklerin XII. yy. sonları ile 1275-85 yılları arasına tarihlendiđini görmekteyiz (Bk. Not. 3). Temeli ve gövdesinin belirli bir yüksekliđe kadar olan kesimi taŐ ile, gerisi tuđla ile inŐa edilmiŐ künbetler, XIII. yüzyılın ilk eyređi ile XIII. yüzyılın sonları arasına tarihlenmektedir (Bk. not. 4). Sadece ŐaŐak, külah ve kubbelerinde tuđla malzeme kullanılmıŐ örnekler ise 1178-1192 ile 1409-10 yılları ara-

yalıköy Hankahı, Türkiyat Mecmuası, XVI (1971), s. 48-49; H. Önkal, ay. es., Őek. 22),

Selime Sultan Türbesi (Selime Köyü/Aksaray) (XIII. yy. baŐı) (bk. Z. Bayburtluođlu, Niđe-Aksaray Selime Köyü Türbesi, Önasya, VI (1971), Ankara, s. 16-17; H. Önkal, ay. es., Őek. 29),

KesikbaŐ Türbesi (Konya) (XIII. yy. baŐı) (H. Önkal, ay. es., Őek. 54),

Kalender Baba Türbesi (Konya) (XIII. yy. ikinci yarısı) (H. Önkal, ay. es., Őek. 61),

ifte Minareli Medrese Künbeti (Erzurum) (XIII. yy. son eyređi) (bk. R. H. Ünal, Les Monuments İslamiques..., s. 60, Fig. 33; H. Önkal, ay. es., Őek. 83),

Hızırbey Türbesi (Damsaköy) (1351-55) (bk. O. Arık, Erken Devir Anadolu-Türk..., Lev. LIII, Őek. 8),

Güdük Minare (Sivas) (1347) (bk. O. Arık, a.g.m., Lev. LXIV, Őek. 19).

(12) Bk. O. Arık, a.g.m., s. 67.

sına yerleştirilebilmektedir (Bk. not. 5). Bu son gruba dahil iki örnek (1314 tarihli Nureddin İbn Sentimur Türbesi (Tokat) ile üst kesimi 1409-10 tarihli Seyyid Mahmud Hayrani Türbesi (Akşehir)) istisna edilirse, benzer örneklerimizin tümüne yakın bir bölümünün XIII. yüzyıl içine tarihlendikleri görülmektedir. Gövdesinin tümü ve üst kesimi tuğla ile inşa edilmiş künbetlerden ikisi de (Kemah Mengücek Gazi Künbeti ve Pınarbaşı Melik Gazi Künbeti) XII. yüzyılın sonu-XIII. yüzyılın başlarına tarihlenmektedir.

2 — Çeşitli düzende mumyalıklara sahip selçuklu künbetleri arasında, Yunan haçı planlı mumyalığa sahip örnekler önemli bir yer tutmaktadır (Bk. not. 11). Bu örneklerden Damsaköy Hızırbey Türbesi (1351-55) ve Sivas Güdük Minare Türbesi (1347) hariç, diğerlerinin tümü XIII. yüzyıla tarihlenmektedir. XIII. yüzyıla tarihlener, yedi örnekten beşi XIII. yüzyılın başlarına, kalan ikisi ise ikinci yarısına tarihleniyor.

Sonuç olarak Eber Dede Künbeti ile benzerlik gösteren örneklerin büyük bir çoğunluğunun XII. yüzyıl sonları ile XIII. yüzyıl başlarına tarihlenmelerine dayanarak bu künbetin de aynı döneme tarihlenebileceğini söyleyebiliyoruz.

Süleyman Gönçer, Künbet'in, yöre halkı tarafından «Esirüddin Ebheri'nin mezarı» olarak bilindiğini nakletmekte⁽¹³⁾ ve Katip Çelebi'ye atfen verdiği bilgide, bu zatın zamanının tanınmış bilginlerinden olduğunu belirtmektedir. H. Önkal, S. Gönçer'deki bilgiyi hemen hemen aynen aktarmakta ve künbet'in «Eş-Şeyh Esirüddin Mufaddal bin Ömer el-Ebheri»ye ait olabileceğini kabul etmektedir. Bu araştırmacıya göre künbet, «Esirüddin Ebheri»nin ölüm yılı olan 633/1264-65 yılında veya bu tarihten birkaç yıl önce inşa edilmiş olmalıdır. Ancak sözkonusu zatın bu künbette gömülü olduğuna ilişkin hiçbir somut veriye sahip değiliz.

SARI LALA TÜRBESİ

Afyon—Sivrihisar—Ankara karayolunun yaklaşık 70. km.sinden Kuzeye, Çifteler'e (Eskişehir) giden yola saptıktan 2 km. kadar sonra sağa ayrılan bir ham yol Dağınık, Umraniye, Aydınıyaka köylerinden geçerek Ortaköy'e (Alikân) varmaktadır.

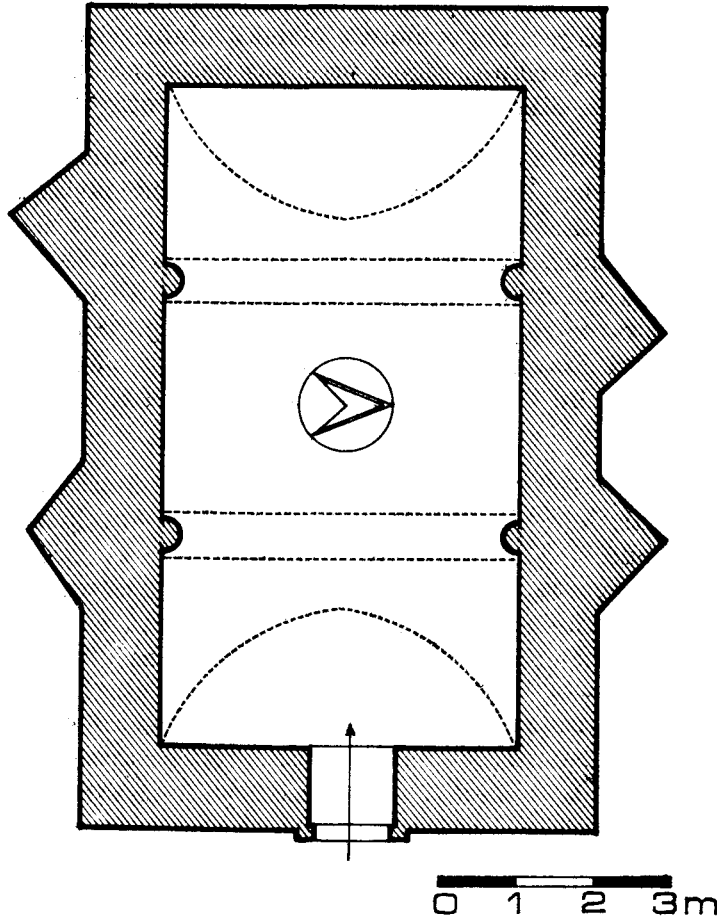
Ortaköy'ün 1 km. kadar dışında, muhtemelen bir Bizans yerleşme yerinin örenleri içinde, köy sakinlerince Tekke adıyla anılan ya-

(13) S. Gönçer, Afyon İli Tarihi I, İzmir, 1971, s. 305-306

EBER KÜNBETİ VE SARI LALA TÜRBESİ (AFYON)

ı, içinde ve önündeki mezarlardan da anlaşılacağı gibi bir türbedir. Küçük bir yükselti üzerinde yer alan türbenin önünde, etrafı düzensiz bir duvarla çevrili küçük bir mezarlık mevcuttur (Res. 5, 6). Uzun süredir kullanılmadığı anlaşılan bu mezarlıktaki mezar taşlarından ancak birkaçı korunabilmiştir.

Yapının dış duvarları tamamen sıvalıdır. Yer yer dökülmüş olan sıvaların altında, moloz taşla örülmüş duvar dokusu görülebilmektedir. Toprakla örtülü olması gereken çatı, sonraki onarımlar sırasında iki yana meyilli kırma çatı şekline sokulmuş, üzeri kısmen sıva, kısmen de kiremitle örtülmüştür. Dikdörtgen bir plana sahip türbenin cephe duvarı ile güney duvarı dışındaki duvarlarında açıklık yoktur (Şek. 3). Kuzey ve güney duvarlarında üçgen kesitli iki-



Şek. 3— Sarı Lala Türbesi (Ortaköy) planı.

RAHMİ HÜSEYİN ÜNAL

şer payanda mevcuttur. Güney duvarındaki iki payandanın arasına, üst kesime, dikdörtgen bir pencere açılmıştır. Konumları düzensiz, kenar ölçüleri birbirinden farklı olan payandaların simetrik bir düzene göre yerleştirilmedikleri görülüyor.

Devşirme Bizans parçalarıyla süslenmeye çalışılmış olan doğu cephesinde, bir düşey hat boyunca sıralanan bir kapı, bir niş ve bir pencere mevcuttur (Res. 7). Dikdörtgen bir açıklık şeklindeki giriş aralığının üzerini örten atkı taşı ve profilli sögeler devşirme Bizans parçalarıdır. Bitkisel örneklerle süslü atkı taşının üzerine, sade profilli bir parça daha yerleştirilmiştir. Bu ikinci parçanın iki yanında, üzerleri bitkisel ve geometrik örneklerle süslü devşirme parçalar duvara gömülerek kapı kompozisyonuna dahil edilmiştir. Atkıtaşlarının üstünde görülen biri geometrik diğeri bitkisel örneklerle süslü iki parçadan geometrik örnekli olanı, yuvarlak kemerli bir niş içine yerleştirilmiş, diğeri de nişin kenarına tutturulmuştur. Nişin üst kısmına, dikdörtgen bir pencere açılmıştır (Res. 6).

Türbenin iç duvarları da dışı gibi sıvalıdır. Sıvanın dökülen yerlerinden görülebilen kadarıyla duvarların moloz taşlarla, mekanı örten tonozu destekleyen iki destek kemerinin de tuğla ile inşa edildiği anlaşılmaktadır. İki destek kemeri, yarıdan fazlası duvara gömülü devşirme sütunlar üzerine oturmaktadır. Sütunların üzerine yerleştirilmiş birer taş blok, sütunlara başlık görevi görmektedir. İçeride, üzerleri harçla sıvanmış 5 adet mezar mevcuttur. Hiçbir özelliği olmayan bu mezarlarda, herhangi bir yazı veya süslemeye rastlanmıyor.

Türbenin önündeki küçük mezarlıkta, ikisi kırık olmakla birlikte tamamlanabilir durumda; ikisi de parça halinde dört mezar taşı saptayabildik. Tamamlanabilir durumdaki iki mezartaşındaki kitabelerde künye ve tarih yoktur. Her iki mezartaşının da kitabeli yüzlerinin köşelerinde gömme sütunceler görülmektedir. Sarmal yivlerle süslü sütuncelerin zar biçimli kaideleri ve başlıkları vardır (14)

(14) Köşelerinde, sarmal yivli, zigzag yivli veya düz sütuncelere sahip mezar taşlarına Orta ve Batı Anadolu'da bol miktarda rastlanmaktadır. Benzer örnekler için bk. B. Karamağaralı, Sivas ve Tokat'taki Figürlü Mezar taşlarının Mahiyeti Hakkında, *Selçuklu Araştırmaları Dergisi*, II (1970), Res. 6, 8, 11, 12, 13, 26, 28 vd.; B. Karamağaralı, *Ahlat Mezartaşları*, Ankara, 1972, Lev. VIII, Res. 15; Lev. XXVI, Res. 54; K. Wulzinger - P. Wittek - F. Sarre, *Das Islamische Milet*. Berlin-Leipzig, 1935, s. 99, Abb. 2, Taf. 58/4 (4b), 8 (5b), 5 (3a), Taf. 59/1 (6a), 6 (7b) vb.

EBER KÜNBETİ VE SARI LALA TÜRBESİ (AFYON)

(Res. 8 ve 10). Mezar taşlarının arka yüzlerine ise birer kandil örneği işlenmiştir. Her iki taşta da benzer biçimde işlenmiş kandiller iki yanlarından birer zincirle tepeye asılı durumdadır (Res. 9 ve 11). Kandillerin gövdesi aynı geometrik örnekle doldurulmuş, kandilin üst kısmına da üçer kabartma gülbezek yerleştirilmiştir. Kandillerin iki yanına birer selvi motifi işlenmiştir. 1 No.lu mezartaşındaki selviler daha çok minare şerefesini ve külahını andırmaktadır(15).

(Res. 9). 1 No.lu mezartaşı üzerindeki kitabe şöyledir:

اللهم اغفر ساكن(?) هذا القبر
قد انتقل من دار الفنا
الى دار البقا المرحوم
المغفور (?) ...

Türkçesi : Tanrı bu mezarda yatanın günahlarını bağışlasın. Bu merhum ve mağfur dünyadan ahirete intikal etmiştir.

2 No.lu mezartaşı üzerindeki kitabede ise :

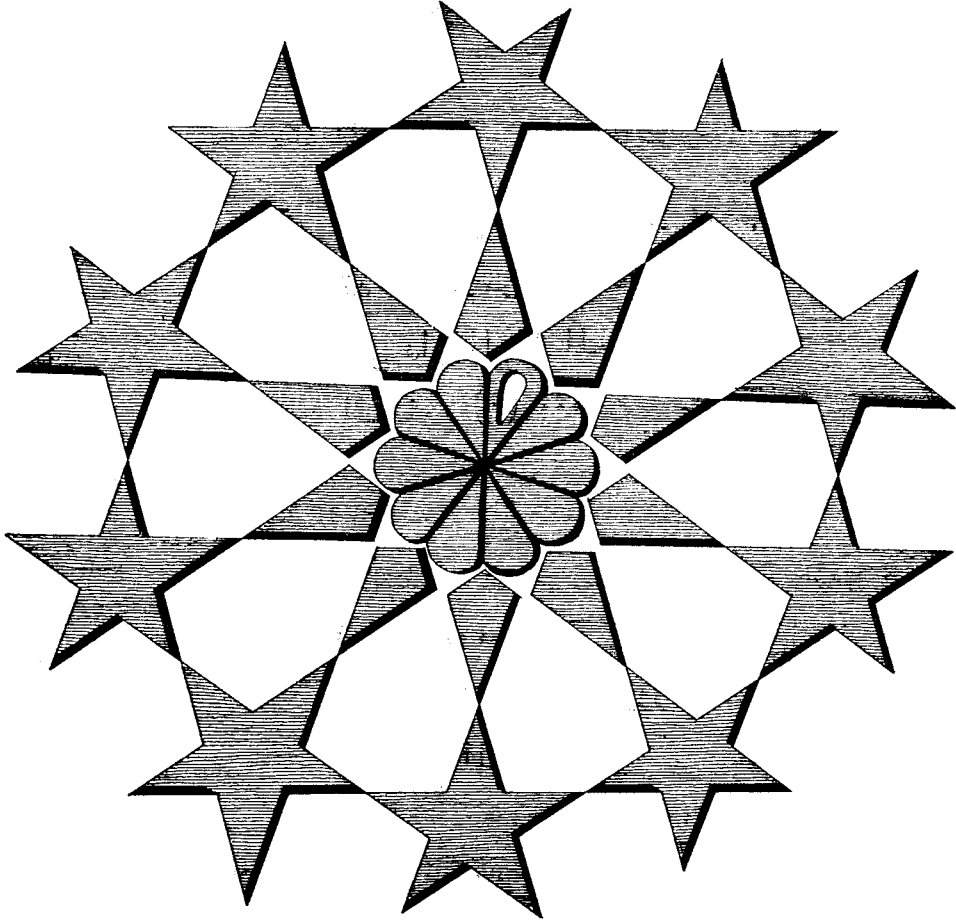
قد انتقل من دار
الغرور الى دار السرور
المرحوم المغفور

yazısı okunmaktadır.

Türkçesi : Bu merhum ve mağfur dünyadan ahirete intikal etmiştir.

(15) Anadolu'daki mezar taşlarında kandil örneğinin XIII. yy. ortalarından itibaren ana örnek olarak kullanıma başlandığı söylenebilir. Ahlat'da 649/1251 tarihli mezar taşında (resim için bk. B. Karamağaralı, *Ahlat Mezartaşları*, Res. 179) kandilin tek başına bir kompozisyon oluşturduğuna tanık olmaktadır. Yine Ahlat'ta, 1220-25 yılları arasına tarihlenen örnekte (bk. ay. es., Res. 169-170), küçük boyuttaki kandilin bitkisel örneklerle kaynaşmış bir durumda resmedildiğini görüyoruz. Ahlat mezarlıklarında kandilli diğer mezar taşı örnekleri için bk. ay. es., Lev. XXV/Res. 52-53, Lev. XXVIII/Res. 59, 60, Lev. LXXI/Res. 152 vd.

Kırık mezartaşlarından biri üzerine, kitabe yerine bir yıldız örneği işlenmiştir (Res. 12, Şek. 4). Oyularak meydana getirilmiş ör-



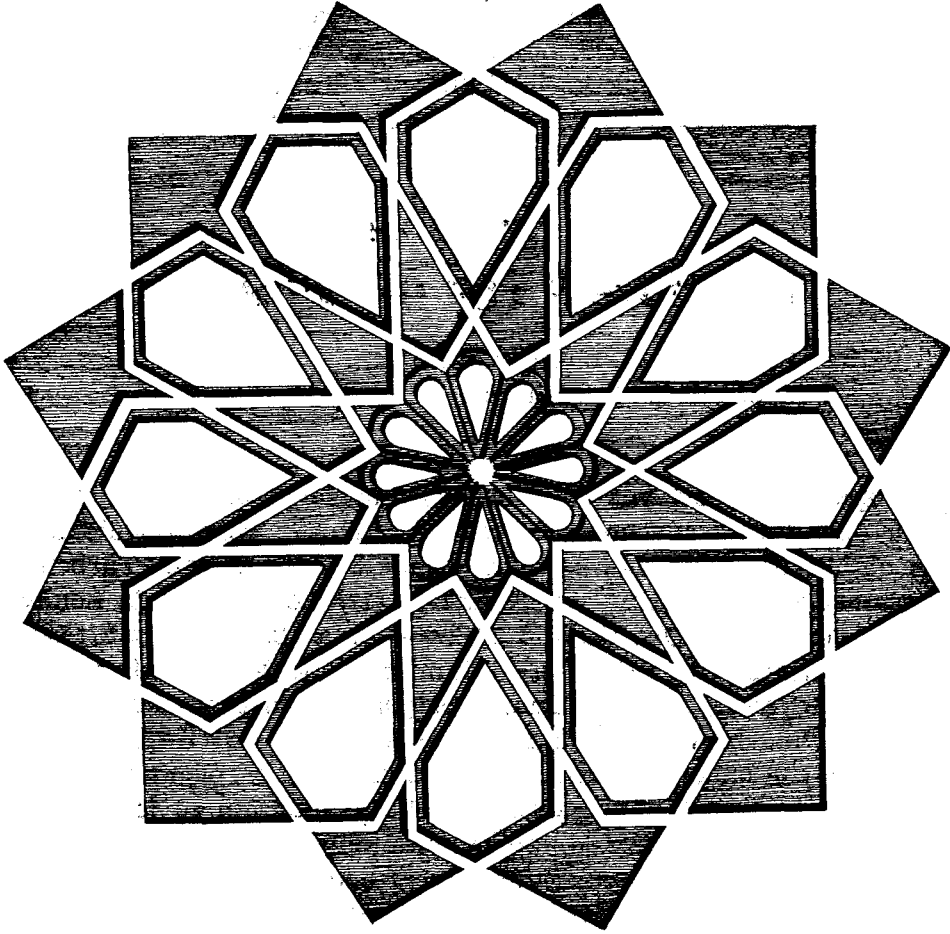
Şek. 4— Sarı Lala Türbesi (Ortaköy), Mezartaşlarından biri üzerindeki süsleme.

nekte, ortada, içine bir çiçek örneği yerleştirilmiş on sivri kollu bir yıldız; yıldızın sivri kolları ucunda da beş sivri kollu küçük yıldızlar görülmektedir.

Aynı örneğin benzerlerine Azerbaycan ve Anadolu'da, hemen

EBER KÜNBEĞİ VE SARI LALA TÜRBESİ (AFYON)

hemen bütün islami dönem boyunca rastlanmaktadır(16). Benzer bir örnek de bir diğer mezar taşı üzerinde görülmektedir (Şek. 5).



Şek. 5— Sarı Lala Türbesi (Ortaköy), Mezartaşlarından biri üzerindeki süsleme.

(16) Benzer örnekler için bk. S. Mülayim, *Anadolu Türk Mimarisinde Geometrik Süslemeler (Selçuklu Çağı)*, Ankara, 1982, Lev. 149/156, 158/165, 164/171, 207/235, 226/268 vd.; R. H. Ünal, *Osmanlı Öncesi Anadolu-Türk Mimarisinde Taçkapılar*, Lev. LXII/Şek. 134, Lev. LXIII/Şek. 137, 138 vd.

Burada Anadolu Selçuklu dönemi mimari süslemesinde benzerlerine sıkça rastlanan 12 kollu yıldız örneğinin, kapalı formda bir uygulamaya şahit oluyoruz. Yıldızı meydana getiren, kaytanlar devam ettirilmemiş, kolların uçları arasında zemin öyularak sivri uçlar elde edilmiştir. Kırık mezartaşlarından ikincisi üzerindeki kitabenin, ancak son satırı tam olarak korunabilmiştir (Res. 13). Sondan bir önceki satırın üst. kesimi kırıktır. Bu kitabenin okuyabildiğimiz kesimi şöyledir :

..... قبره

فی تاریخ سنه تسع و ثلاثین و ثمانمائه

Türkçesi : onun kabrine
839/1435-36 tarihinde

Yapının kitabesi yoktur. Devşirme malzeme üzerindeki süslemeler dışında bir süslemesi de bulunmadığına göre, tarihllemeye esas olabilecek tek unsur mimari özellikleri olmaktadır. Türbenin bir planını yayınlayan Süleyman Gönçer(17) yapı hakkında hemen hiç bilgi vermemektedir. Yazar 676/1277 yılında (18) Alaaddin Siyavuş (Cimri) ile Sahip Ata Fahrettin Ali kumandasındaki Selçuklu ordusu arasında meydana gelen çatışmada Selçuklu ordusunun bu köy yakınındaki Pınarbaşı'dan geçtiğini kaydetmekte ve «Karamanoğlu Mehmet Bey'in lalası Sarıoğlan (Sarı Gulam)ın bu çarpışma sırasında Alikan civarında (Bugünkü Ortaköy) öldürüldüğünü söylemektedir (19). Gönçer Sarı Lala'nın Alikan'da gömüldüğünü, türbenin de muhtemelen sonradan Karamanoğulları tarafından inşa edildiğini söylemekte, ancak bu savını destekleyecek hiçbir kanıt vermemektedir(20).

(17) S. Gönçer, a.g.e., s. 290-91.

(18) S. Gönçer'in İbn Bibi'den naklen verdiği anlaşılan bu tarih, Anonim Selçukname'de 17 Muharrem 678/30 Mayıs 1279 olarak kaydedilmiştir. Bk. O. Turan, Selçuklular Zamanında Türkiye, İstanbul, 1971, s. 570, not 24.

(19) S. Gönçer, ay.yer., O. Turan bu zatın adını Saru-'alâ şeklinde kaydetmektedir. Cimri'nin kumandanlarından olan Saru-'alâ, sözü edilen çatışma sırasında esir edilmiş ve öldürülmüştür (O. Turan, a.g.e., s. 569).

(20) S. Gönçer, a.g.e., s. 291.

EBER KÜNBETİ VE SARI LALA TÜRBESİ (AFYON)

Sarı Lala Türbesi, dış görünümü ve örtü şekli yönünden Anadolu'da «Eyvan Tipi Türbeler» adıyla tanınan mezar anıtlarıyla yakınlık göstermektedir (21). Kendi aralarında alt gruplara ayrılan bu yapılar-
dan ayrılan en belirgin yönü, cephesinin, bu yapıların çoğunda olduğu
gibi açık değil kapalı oluşudur. Bu özellik dışında, üçgen payandalar,
tonoz örtü, destek kemeri gibi unsurlar eyvan tipi türbelerde de gö-
rülmektedir. Eyvan tipi türbelerin bir kısmının sadece iki yan du-
varında (22), bir kısmının ise iki yan duvarı ile arka duvarı üzerinde
(23) üçgen profilli payandalar görülmektedir. Bu türbelerin bazıla-
rında, mekânı örten tonoz örtü, bir destek kemeri ile desteklenmiş-
tir (24). Ancak bildiğimiz örneklerin hiçbirinde, Sarı Lala Türbesi'n-
deki gibi yan duvarlarda ikişer payanda, tonozda da iki destek kemeri
yoktur. Bu Türbede olduğu gibi eyvan özelliğini kaybetmiş, cephesi
kapalı iki örnek tanıyoruz (25). Bu iki örneğin de birer mumyalığa
sahip olduğunu görüyoruz. Sarı Lala Türbesi ile benzerliklerine işa-
ret ettiğimiz bu örnekler, XIII. yy. ile XIV. yy. içlerine uzanan bir za-
man dilimi içine tarihlendirilebilmektedir. Sarı Lala Türbesi önündeki
hazirede halen mevcut mezar taşlarının dördü de aynı tarihlere (XV.
yy.) tarihlenmektedir. Bu mezar taşlarından biri 1435-36 tarihini ta-
şıdığına göre, türbenin bu tarihten önce inşa edilmiş olması gerekir.
Bu nedenle yapının XIV. yy. veya en geç XV. yy. başlarına tarihlen-
mesinin uygun olacağı kanısındayız.

(21) Bu türbeler hakkında toplu bilgi için bk. M. Sözen, Anadolu'da Eyvan Tipi Türbeler, *Anadolu Sanatı Araştırmaları*, I (1968), s. 167-210.

(22) Örneğin Herdena Bahar Baba Türbesi (Osmanköy/İhsaniye) (bk. M. Sözen, a.g.m., s. 174, Şek. 2),

Saya Baba Türbesi (Gazlıgöl Akviran/İhsaniye) (ay. mak., s. 175, Şek. 3),

Emir Yavtaş Türbesi (Reis/Akşehir) (ay. mak., s. 177, Şek. 4) ve Gömeç Hatun Türbesi'nde (Konya) olduğu gibi (ay. mak., s. 185, Şek. 6 a, b).

(23) Örneğin Boyalıköy Külliyesi'ndeki Eyvan Türbe gibi (bk. ay. mak., s. 180, Şek. 5 a, b).

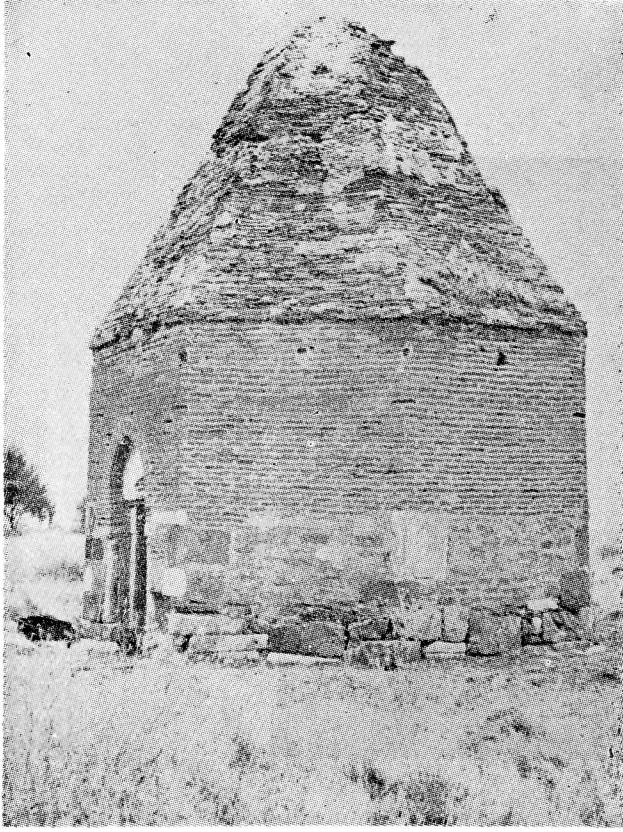
(24) Herdena Bahar Baba Türbesi (ay. mak., s. 174, Şek. 2),

Boyalıköy Külliyesi'ndeki Eyvan Türbe (ay. mak., s. 180, Şek. 5b),

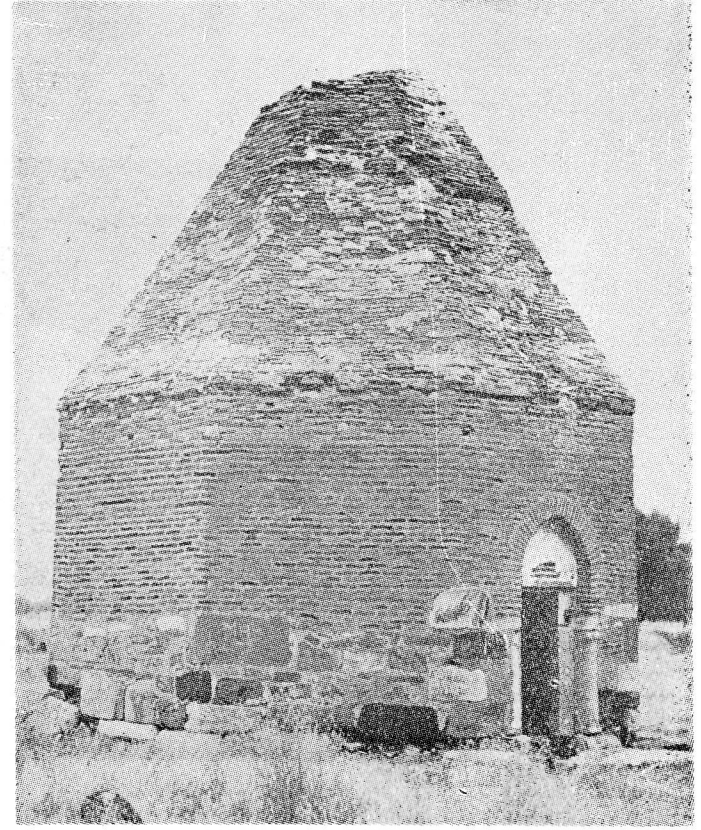
Sultan Mesud Türbesi (Amasya) (ay. mak., s. 191, Şek. 8),

Bedreddin Gevhertaş Türbesi (H. Önkal, Anadolu Selçuklu Türbeleri, Şek. 149).

(25) Turumtay Türbesi (Amasya) (M. Sözen, a.g.m., s. 202, Şek. 13 a) ve Emir Ali Türbesi (Kayseri) (ay. mak., s. 204, Şek. 14a).



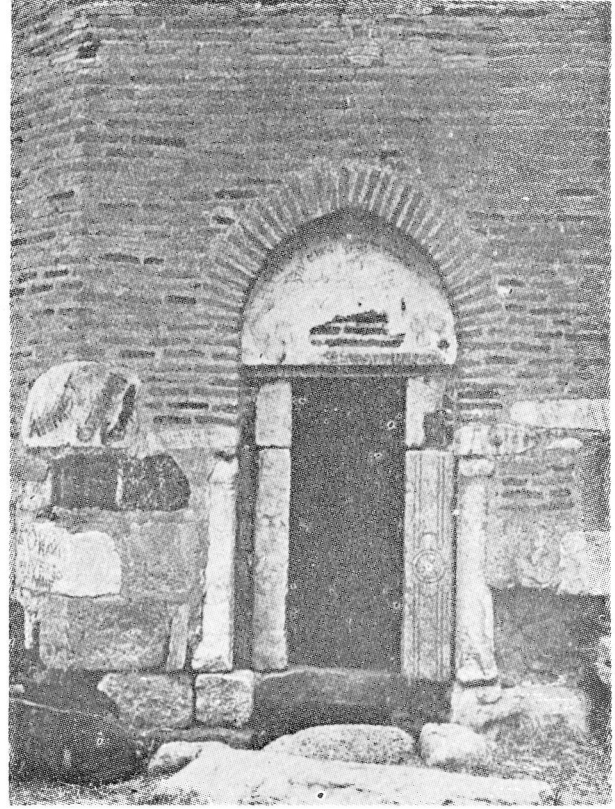
Res. 1- Eber Dede Künbeti (Çay-İshaklı), Güneydoğudan görünüşü.



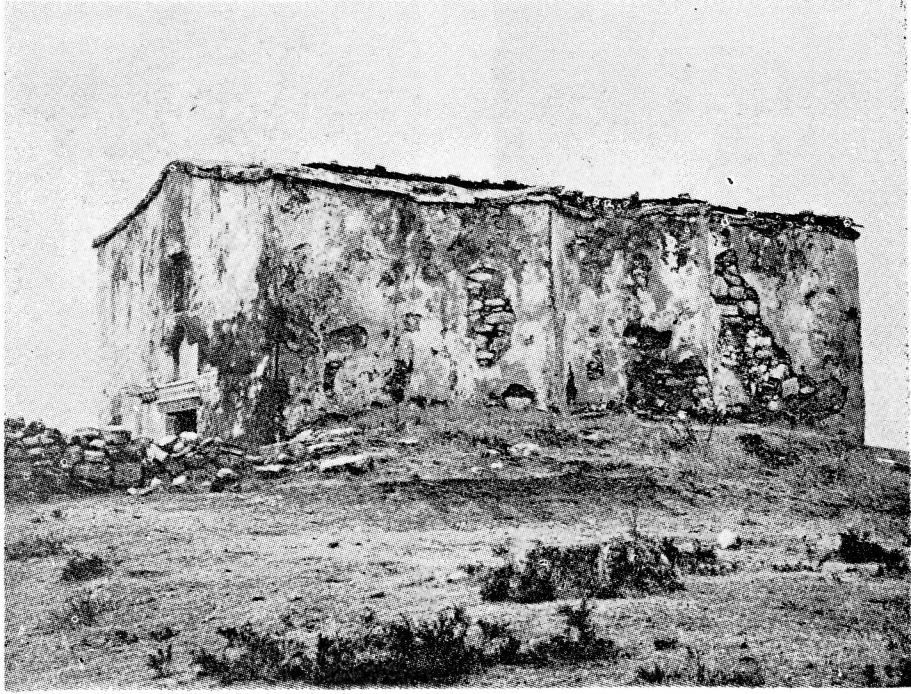
Res. 2- Eber Dede Künbeti (Çay-İshaklı), Kuzeydoğudan görünüşü.



Res. 3- Eber Dede Künbeti (Çay-İshaklı). Doğudan görünüşü.



Res. 4- Eber Dede Künbeti (Çay - İshaklı). Üst kat ve mumyalık girişi.



Res. 5- Sarı Lala Türbesi (Ortaköy/Çifteler). Kuzeydoğudan görünüşü.



Res. 6- Sarı Lala Türbesi (Ortaköy/Çifteler). Doğu cephesi.



Res. 7- Sarı Lala Türbesi (Ortaköy/Çifteler).



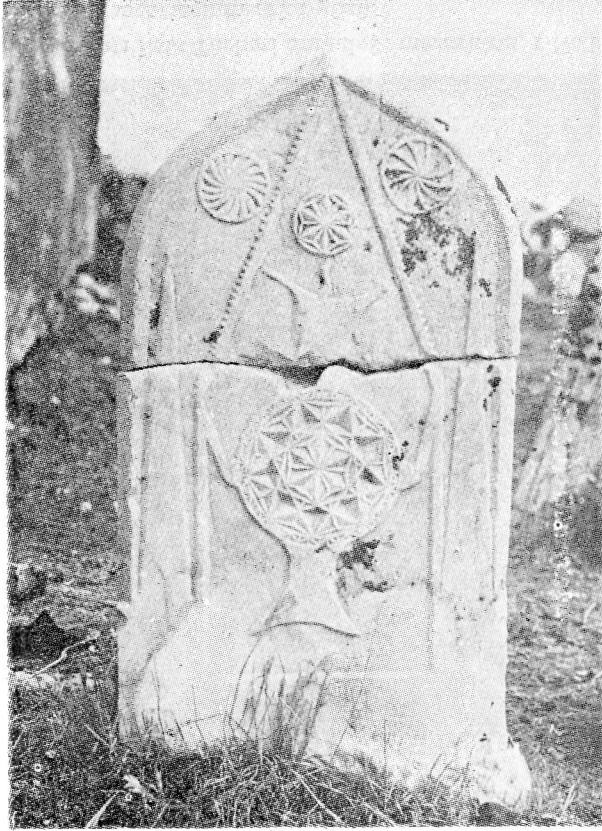
Res. 8- Sarı Lala Türbesi önündeki mezarlıkta, 1 No.-
lu mezartaşının ön yüzü.



Res. 9- Sarı Lala Türbesi önündeki mezarlıkta, 1 No.lu
mezartaşının arka yüzü.



Res. 10- Sarı Lala Türbesi önündeki mezarlıkta 2
No.lu mezartaşının ön yüzü.



Res. 11- Sarı Lala Türbesi önündeki mezarlıkta 2 No.lu mezartaşının arka yüzü.



Res. 12- Sarı Lala Türbesi önündeki mezarlıkta kırık mezartaşı.



Res. 13- Sarı Lala Türbesi önündeki mezarlıkta kırık mezartaşı.