

GAZİANTEP MÜZESİNDEKİ «VAN-URMİYE BOYALILARI»

Altan ÇİLİNGİROĞLU(*)

C.A. Burney'in Haftavan Tepe'deki kazılarıyla ortaya çıkarılan ve Haftavan Tepe ile ilgili önraporlarda bir kısmı yayınlanan¹ VIB boyalıları bu kazı alanının önemli bir malzeme grubunu oluşturur. M. Edwards tarafından önce bir makalede² daha sonra da bir kitapta³ yayınlanan bu boyalıları M.Ö. 2. binyılın ilk yarısında Urmiye Gölü çevresindeki boyalı çanak-çömlek geleneği ile ilgili etraflı bilgiler vermiştir.

Tarafımızdan Doğu Anadolu'nun bazı müzelerinde yapılan araştırmalar Haftavan Tepe VIB boyalıları ile aynı özellikte olan çok sayıda çanak-çömleğin varlığını göstermiştir. Çeşitli bilimsel toplantılarda⁴ sunduğumuz bildirimlerden sonra Van, Gaziantep ve Adana Bölge Müzelerinde yer alan bazı kapları bir makalemizde yayınlamıştık⁵. Ancak yine son yıllarda müzelerde yaptığımız araştırmalar bu tür malzemenin sayısının her geçen gün arttığını gös-

(*) Prof. Dr., Ege Üniversitesi Edebiyat Fakültesi Arkeoloji ve Sanat Tarihi Bölümü Öğretim Üyesi.

1- Burney, «Excavations at Haftavan Tepe, 1971», *Iran* 11, 1973, 155 ff.

2- Edwards 1981, 101-140.

3. Edwards 1983.

4- A. Çilingiroğlu, «Van Gölü Havzasında 2. Bin Çanak-Çömlek Geleneği», IX. T.T. Kongresi, s. 109 vd. Ank. 1986; A. Çilingiroğlu, «Van ve Urmiye Bölgeleri Arasındaki Kültürel İlişkinin Van-Urmiye Boyalıları Işığında Değerlendirilmesi», X. T.T. Kongresi (Baskıda)

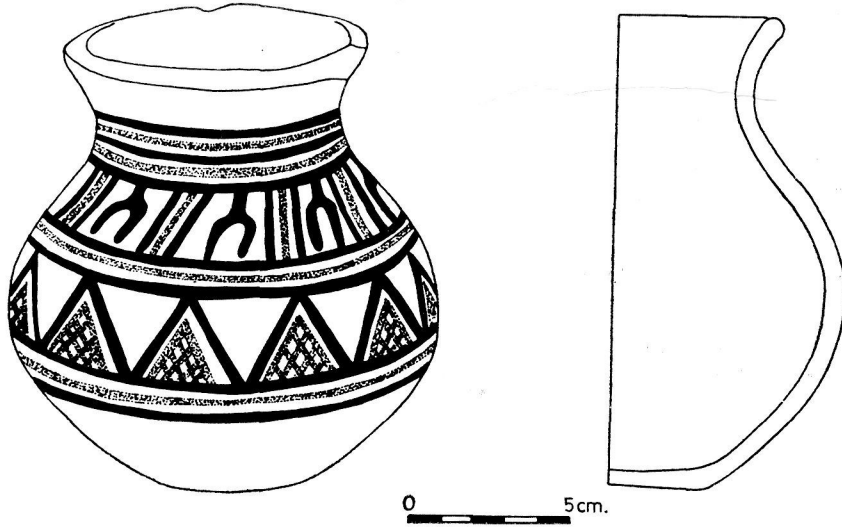
5. Çilingiroğlu, 129-139.

termiştir⁶. Bu makalemizde Gaziantep Müzesinde saklanan⁷ ve daha önce yayınlamadığımız bir grup eseri incelemek ve bazı öneriler getirmek arzusundayız⁸.

KATALOG :

1.Yüksek boyunlu kap : (Envanter No. 18. 32. 78) (Resim 1.)

Yükseklik : 14.0 cm., Ağız çapı : 9.0 cm., Karın çapı : 13.5 cm.,
Kaide çapı : 6.5 cm.



Bezeme : Boyun altında, omuzda ve karnın altında yeralan birbirine paralel kırmızı ve koyu kahve rengi bantlar kap boyama yüzeyini iki bölüme ayırır. İlk bölüm ortadaki kırmızı, dışlar-

6. 1995 yılında Van Bölge Müzesi'nde yaptığımız bir araştırma 90 benzer boyalı kabın varlığını göstermiştir.

7- Çalışmalarımızdaki yardımları nedeniyle Gaziantep Müzesi arkeologları sayın Mustafa Çubukçu ve sayın Cumali Ayabakan'a içten teşekkürlerimi sunarım.

8. Bu makalemin hazırlanmasında ve çizimlerin yapılmasında değerli emekleri geçen Arş. Gör. arkeolog Gülriz Kozbe ve Zafer Derin'e teşekkürlerimi borç sayıyorum.

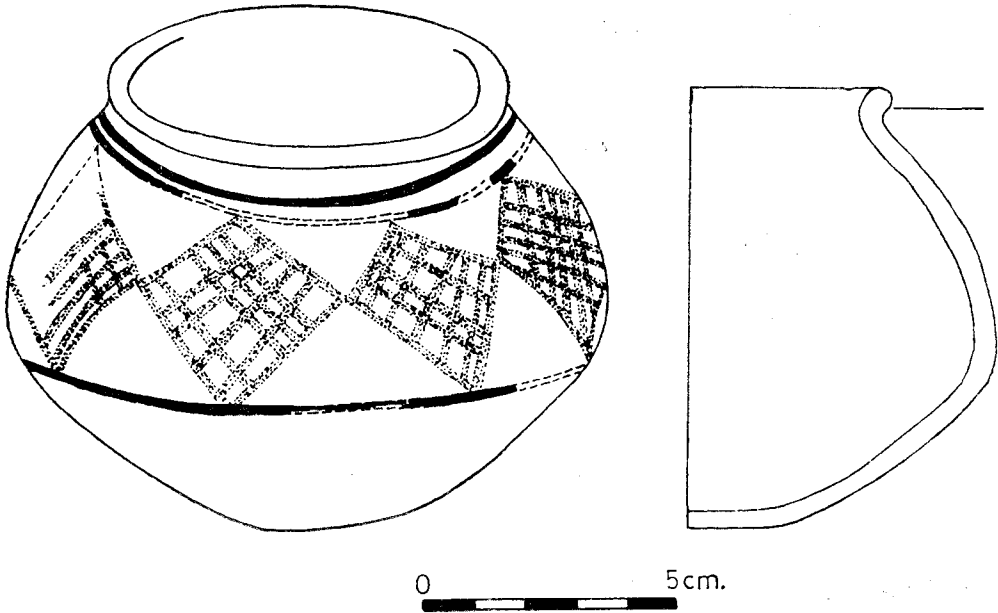
daki koyu kahve üç dikey bant ile bölümlere ayrılmıştır. Her bölümün içinde siyah boya ile yapılmış yaba motifleri vardır. İkinci bölüm koyu kahve ile yapılan bir üçgen ve bu üçgenin içinde, kırmızı boyalı içi taralı üçgenden oluşmaktadır.

Boya : Açık devetüyü astar üzerine kırmızı ve koyukahve.

Benzer örnekler : Bantlar arasında içi taralı üçgenler : Adana Bölge Müzesi (Çilingiroğlu, 131, Fig. 3); Haftvan Tepe VIB (Edwards (Resim.1) 1981, Fig. 159); Geoy Tepe (Burton-Brown, 138, Env. No. 678e).

2. **Kısa boyunlu kap :** (Env. No. 13. 38. 78) (Resim 2).

Yük : 8.5 cm., Ağız çapı : 7.5 cm., Karın çapı : 11.5 cm., Dip çapı : 4 cm.



Bezeme : Ağız kenarının altında ve karın üzerindeki iki siyah boya bandı arasına yerleştirilmiş, siyah boya ile yapılmış dörtgenler. Dörtgenlerin içi kırmızı bantlar ile çapraz taranmıştır.

Boya : Kapın kendisi kırmızı. Bezeme krem boya-astar üzerine siyah ve kırmızı.

Benzer örnekler : Haftvan Tepe (Edwards 1981, Fig. 15.9; Edwards 1983, Fig. 82.9), Geoy Tepe C (Burton-Brown, 138, Inv. No. 678e), Adana Bölge Müzesi (Çilingiroğlu, 131, fig. 3)

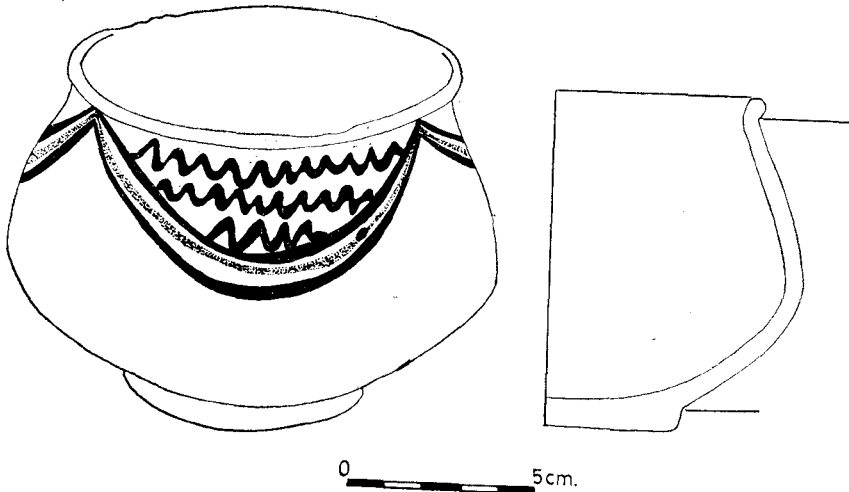
3. Derin kase : (Env. No. 13.37.38) (Resim 2).

Yük : 8.5 cm., Ağız çapı : 10.0 cm., Karın çapı : 13.0 cm., Kaide çapı 7.0 cm.

Bezeme : Ağız kenarının altında içteki kırmızı, dıştakiler siyah üç banttandır oluşan yarım daireler. Dairelerin içleri üç adet dalgalı siyah hat ile bezenmiştir.

Boya : Bezeme yüzeyi devetüyü boya - astarlı. Kabın kendisi kırmızı. Bezemede kırmızı ve siyah boya kullanılmış.

Benzer örnekler: Van Müzesi (Çilingiroğlu, 137, Fig. 14), Haftavan Tepe Erken VIB (Edwards, 1983, Fig. 85.9, 11; Fig. 86. 1,4,6,7,12; Geç VIB (Edwards 1983, Fig. 95.11)



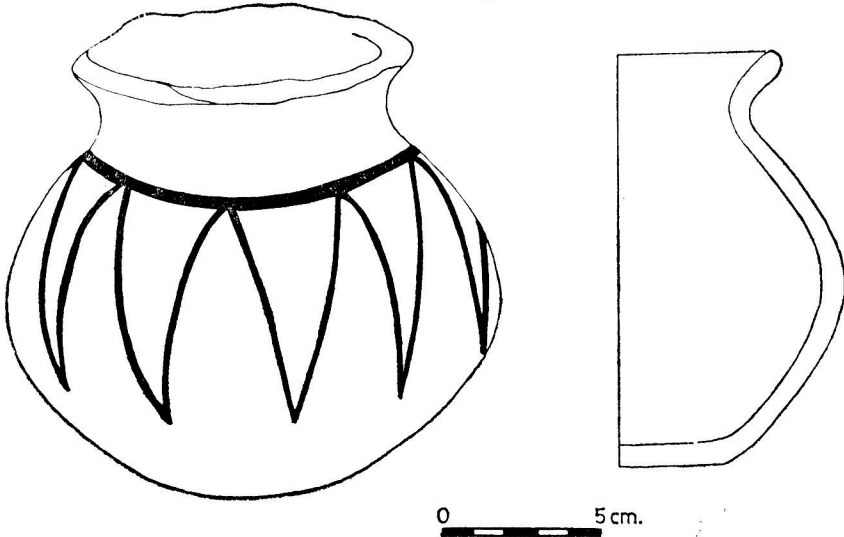
4. Kısa boyunlu kap : (Env. No. 13.35.78) (Resim 3)

Yük : 13.5 cm., Ağız çapı : 10.5 cm., Karın çapı : 15.0 cm., Dip çapı : 8.5 cm.

Bezeme : Omuz üzerinde yeralan siyah banttandır aşağıya doğru sarkan aynı renkte içi boş üçgenler.

Boya : Kap üzerinde bezeme için ayrılmış boya-astar alan yok. Bezeme kabın kendi rengi olan kiremit kırmızısı üzerine siyah boya ile yapılmıştır.

Benzer örnekler : Adana Bölge Müzesi (Çilingiroğlu, 130, Fig. 1) Geoy Tepe D (Burton-Brown, Inv. No. 1053, 77; Inv. No. 430). Haftvan Tepe Erken VIB (Edwards Bölge Müzesi 1983, Fig. 113.6)

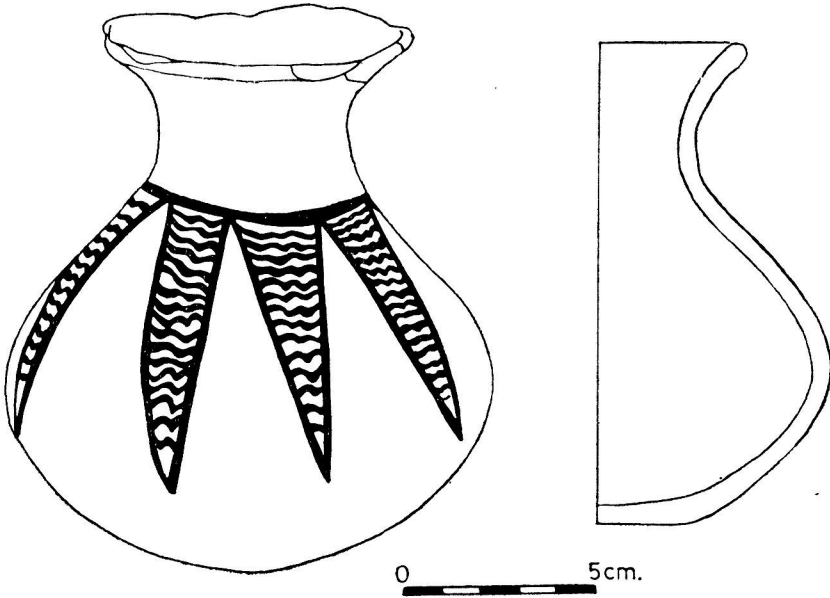


Georgia : (Kuftin, Lev. 78).

Kızılvanık : (Schaeffer, Fig. 270).

5. Yüksek boyunlu kap : (Env. No. 1.20.77) (Resim 5)

Yük. : 14.3 cm., Ağız çapı : 08.0 cm., Karın çapı : 13.3 cm., Dip çapı : 6.0 cm.



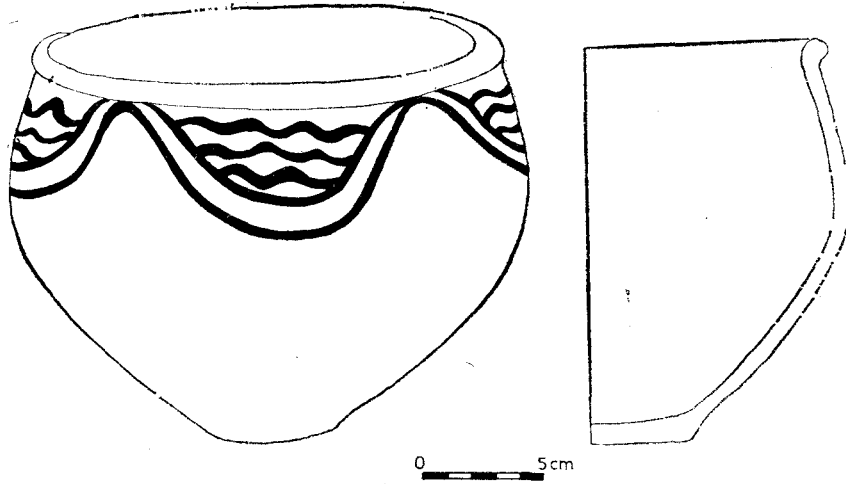
Bezeme : Boynun altında yeralan ince siyah bir banttın sarıkan tepeleri aşağıda üçgenler. Üçgenlerin içleri dalgalı hatlarla doldurulmuş.

Boya : Kabın kendisi kırmızı. Bezeme bu renk üzerine siyah boya ile yapılmış. Yalnız boyun kısmı açık devetüyü renkte boya-astara sahip.

Benzer örnekler : Adana Müzesi : (Çilingiroğlu, 130, Fig. 1) Van Bölge Müzesi : (Çilingiroğlu, 136, iFig. 13) Haftavan Tepe Erken VİB : (Edwards 1983 Resim 5, Fig. 112,8,9;113)

6. Depo kasesi : (Env. No.13.32.78) (Resim 6)

Yük. : 16.5 cm., Ağız çapı : 18.5 cm., Karın çapı : 21.0 cm., Kaide çapı : 8.0 cm.



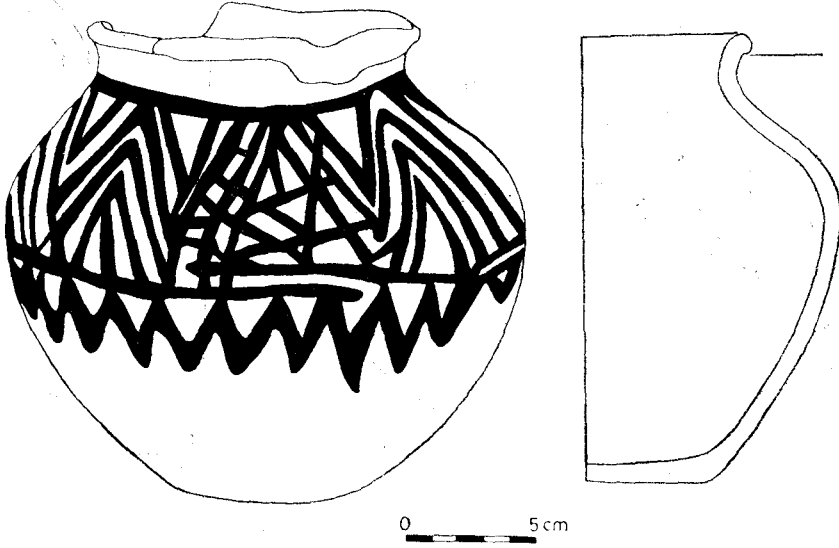
Bezeme : Ağız kenarının hemen altında, bant olmaksızın başlayan yarım daire motiflerinin içleri üç sıra dalgalı hat ile bezemiştir.

Boya : Bezeme kabın kendi rengi olan kırmızı üzerine koyu kahve rengi boya ile yapılmıştır.

Benzer örnekler : Van Müzesi : (Çilingiroğlu, 137, Fig. 14) Gaziantep Bölge Müzesi : (Katalog No. 3), Haftvan Tepe Erken VİB: (Katalog No. 3).

7. Kısa boyunlu kap : (Env. No. 47.38.76) (Resim 7)

Yük. : 18.0 cm., Ağız çapı : 12.0 cm., Karın çapı : 19.0 cm., Dip çapı : 9.5 cm.



Bezeme : Boyunda ve karında yeralan iki kalın bant arasında içiçe üçgenler ve birbirini kesen kalın çizgiler vardır. Karındaki bant boyunca uzanan zig-zag motifleri.

Boya : Kapın kendi rengi olan kiremit rengi üzerine koyu kahve rengi boya.

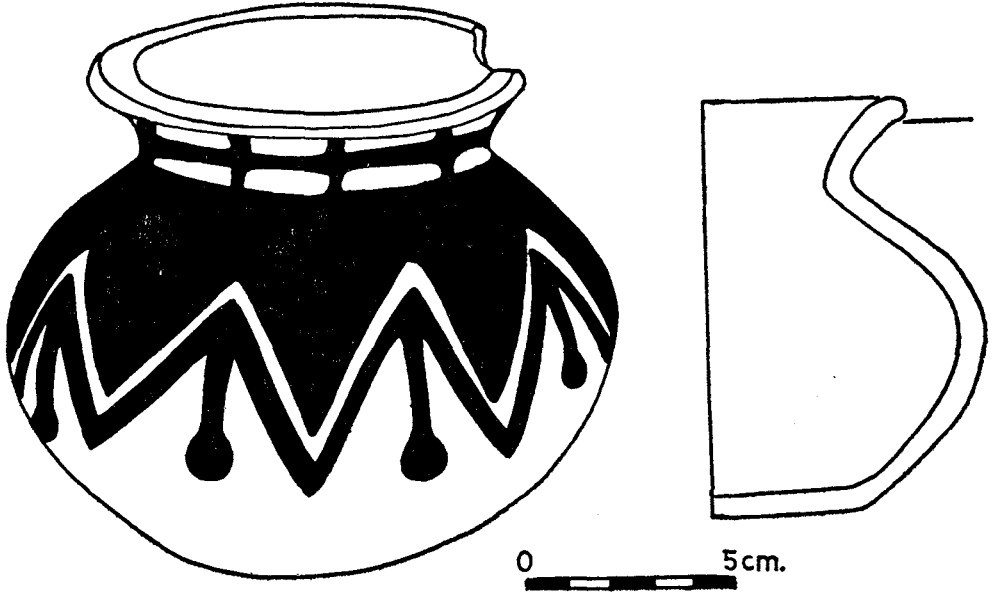
Benzer örnekler : Haftavan Tepe Geç VIB : (Edwards 1983, Fig. 136, 10,14:116.1).

8. Boyunlu kap : (Env. No. 13.36.78) (Resim 8)

Yük. : 11.0 cm., Ağız çapı : 10.0 cm., Karın çapı : 14.5 cm., Dip çapı : 7.5cm.

Bezeme : Boyun kısmında uzanan kalın bir bant belli aralıklarla dikey bantlarla kesilmiş.

Gövde üzerinde geniş zig-zag motifleri var. Zig-zagların oluşturduğu üçgenlerin tepelerinden aşağı sarkan tomurcuk motifleri.



Boya : Kabin kendisi kiremit-kırmızı. Gövdenin üst kısmı kahverengi.

Motifler bu kahverengi üzerine koyu kahverengi boya ile yapılmış.

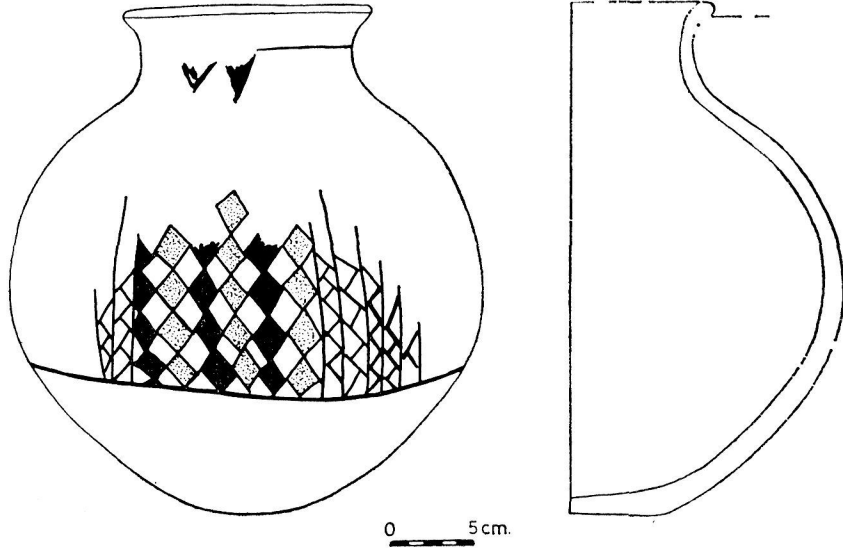
Benzer örnekler : Adana Bölge Müzesi (Çilingiroğlu, 132, Fig. 5)
Van Müzesi : (Çilingiroğlu, 132-33, Fig. 6 ve 7)

9.. **Kase** (Env. No. 1.12.77) (Resim 9)

Yük. : 7.5 cm., Ağız çapı : 14.5 cm., Karın çapı : 16.5 cm., Dipçapı: 6.7 cm.

Bezeme : Gövde üzerinde birbirini izleyen içi taralı kelebek ve eşkenar dörtgen motifleri.

Boya : Kabin kendisi kızıl-kahve renginde. Bezeme krem renkli boya-astar üzerine koyu kahve rengi ile yapılmış.



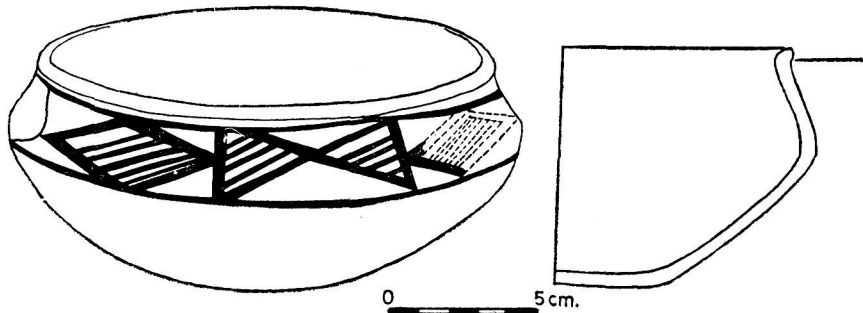
Benzer örnekler : Gaziantep Bölge Müzesi : (Çilingiroğlu, 134, Fig. 11; 136, Fig. 12)

Geoy Tepe D : (Burton-Brown, 74, Env. No. 85)

Kızılkavak : (Burney, Fig. 43/e); Haftavan Tepe Geç VIB: (Edwards, 1983 ,Fig. 93.9; Fig. 100.14; Fig. 101.12).

10. **Boyunlu çömlek :** (Env. No. 13.29.78) (Resim 10)

Yük. : 29.0 cm., Ağız çapı : 15.0 cm., Karın çapı : 26.0 cm., Dip çapı : 10.5 cm.



Bezeme : Bezeme omuzda ve karnın altında yer alan koyu kahve iki bant arasına uygulanmıştır. Dikey çizgilerle bölümlere ayrılan bezeme yüzeyi içi boş ve dolu eşkenar dörtgenler ve üçgenlerle doldurulmuştur.

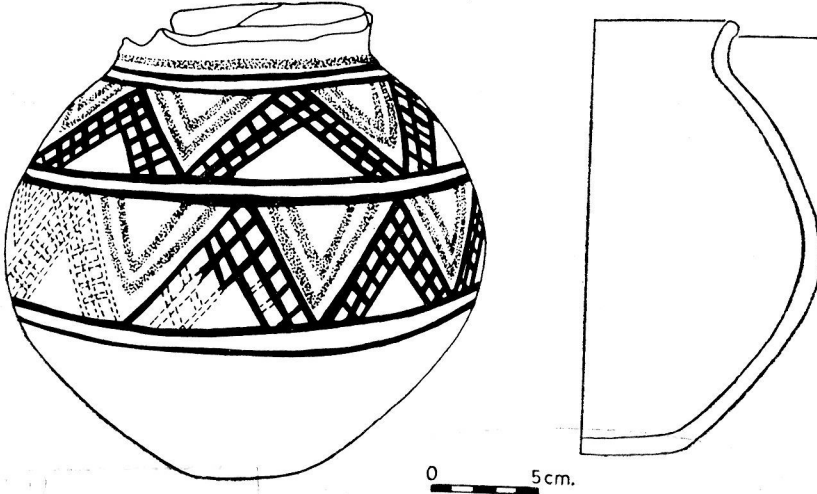
Boya : Kabın kendisi kiremit kırmızısı renklidir. Bezeme krem boya astar üzerine koyu kahve ve kırmızı renk ile yapılmıştır.

Benzer örnekler : Haftavan Tepe Geç VIB : Edwards, Res. 10 1983 351, Renkli Levha b, Fig. 116.1; Fig. 139.18; Fig. 135.5)

11. Kısa boyunlu çömlek : (Env. No. 47.40.76) (Resim 11)

Yük. : 19.5 cm., Ağız çapı : 12.0 cm., Karnın çapı : 21.0 cm., Dip çapı 8.5 cm.

Bezeme : Boyunda üç, omuzda iki ve karnın altında üç adet bant bezeme yüzeyini iki bölüme ayırır. Her iki bölümde yan kenarları taranmış tepeleri yukarıda üçgen motifler var. Bunların arasında ise tabanları boyundaki bant üzerinde olan içiçe üçgen yer alır.



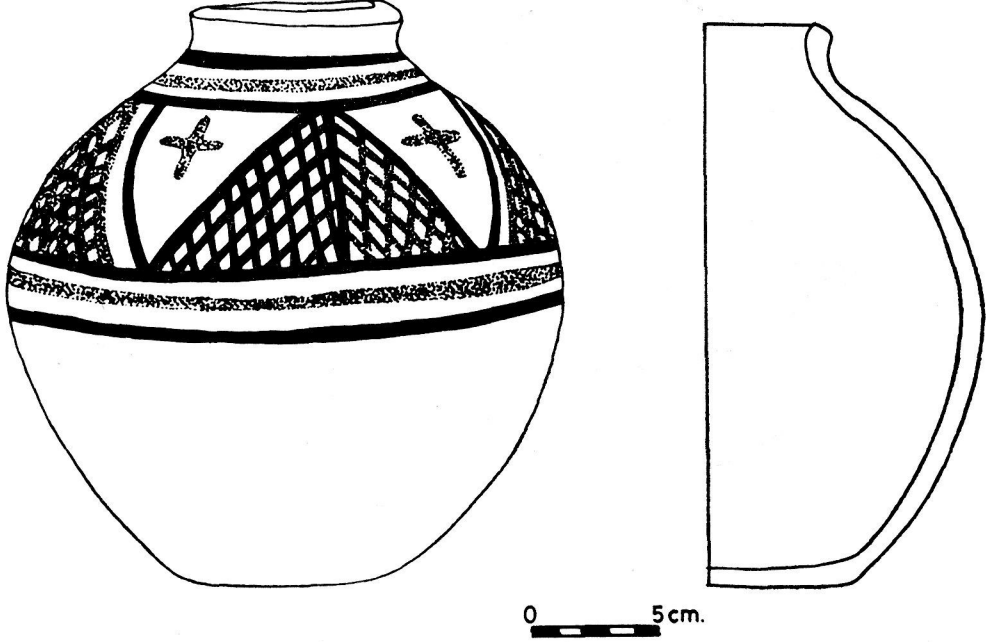
Boya : Kabın kendisi kiremit kırmızısıdır. Bezeme krem boya-astar üzerine yapılmış. Boyundaki ilk bant ve içiçe üçgenler kırmızı, diğer motifler ve bantlar siyah boya ile yapılmıştır.

Benzer örnekler : Gaziantep Bölge Müzesi : (Çilingiroğlu, 134, Fig. 9). Haftavan Tepe Geç VIB : (Edwards 1983, Fig. 116.1)

GAZİANTEP MÜZESİ'NDEKİ VAN-URMİYE BOYALILARI

12. Kısa boyunlu kap : (Env. No. 47.39.76) (Resim 12)

Yük. : 21.0 cm., Ağız çapı : 7.8 cm., Karın çapı : 20.0 cm., Dip çapı : 10.5 cm.



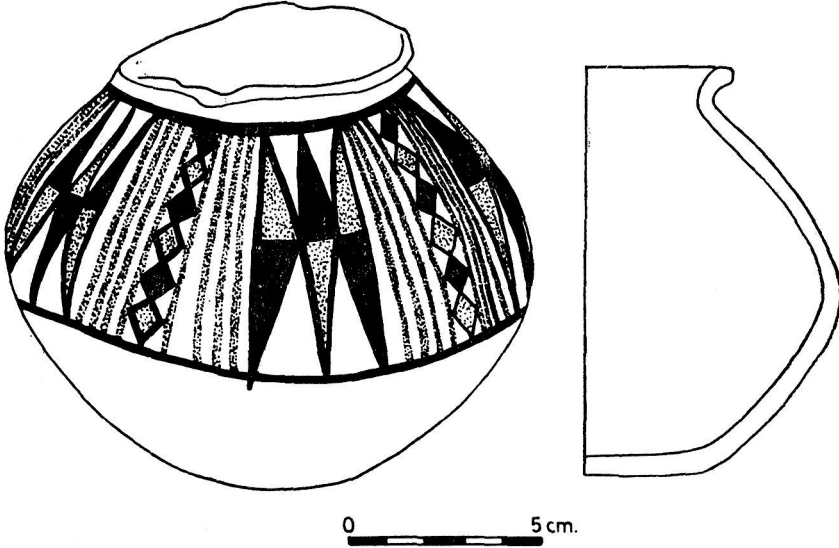
Bezeme : Boyunda ve karın üstünde sırayla siyah-kırmızı-siyah boya ile yapılmış üçer bant bezeme alanını sınırlar. Bu alan içinde tepeleri yukarıda, içleri çapraz taralı dört üçgen. Üçgenlerin konturları siyah, iç taramalar ise sırasıyla kırmızı-siyah-kırmızı-siyah olarak boyanmıştır. Arada kalan boşlukta sırt-sırta vermiş konturlu siyah, çapraz taramasından biri kırmızı diğeri siyah olan iki yapışık üçgen. Üçgenler arasında kalan boşluklarda kırmızı boya ile yapılmış haç işaretleri.

Boya : Kabın kendisi kiremit kırmızısı. Bezeme pembe-kahverengi boya-astar üzerine siyah ve kırmızı.

Benzer örnekler : Adana Bölge Müzesi : (Çilingiroğlu, 130, Haftavan Tepe Geç VIB (Edwards 1983, Fig. 94.5)

13. Çömlek : (Env.No. 1.10.77) (Resim 13)

Yük. : 10.5 cm., Ağız çapı : 7.0 cm., Karın Çapı : 13.0 cm., Dip çapı : 6.0 cm.



Bezeme : Bezeme boyunda ve karın altındaki siyah renkli iki bant arasında yer alır. Bezeme alanı dikey olarak yerleştirilmiş paralel hatlar, ardarda sıralanmış kırmızı ve siyah eşkenar dörtgenler ve yine kırmızı ve siyah ile boyanmış kelebek motifleri ile doldurulmuştur.

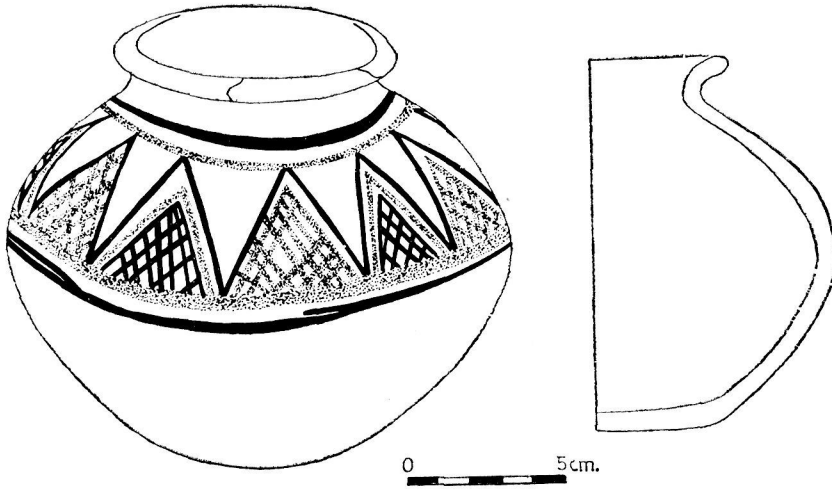
Boya : Kabin kendisi kırmızı renkte. Bezeme krem boya, astar üzerine kırmızı ve siyah boya ile yapılmış.

Benzer örnekler : Haftavan Tepe Geç VIB : (Edwards, 1983, 115.4).

14. Kısa boyunlu çömlek : (Env. No. 1.11.77) (Resim 14)

Yük. : 11.6 cm., Ağız çapı : 8.2 cm., Karın çapı : 15.3 cm., Dip çapı : 7.5 cm.

Bezeme : Boyun altında ve karın üzerinde yer alan iki siyah bant bezeme alanını oluşturur. Boyundaki siyah bandın altında yer alan kırmızı banttaki sarkan, tepeleri yukarıda, içi taralı üçgenler. Üçgenlerin dış konturu siyah. İç kontur bazen siyah bazen kırmızı. Çapraz taramalar kırmızı ve siyah.



Boya : Kabın kendisi kahverengi. Bezemeler açık devetüyü boya-astar üzerine siyah ve kırmızı boya ile yapılmış.

Benzer örnekler : Gaziantep Bölge Müzesi : (BAK: Kat. No. 12 ve 11) Adana Bölge Müzesi (Çilingiroğlu, 131, Fig. 3)
Geoy Tepe C : (Burton-Brown 138, No. 6/8e)

Haftavan Tepe Geç VIB : (Edwards 1983, Fig. 116.1; Renkli Levha b; Fig. 94.5).

15. **Kısa boyunlu çömlek :** (Env. No. 1.9.77) (Resim 15 ve 16)
Yük. : 17.0 cm., Ağız çapı : 14.0 cm., Karın çapı : 23.0 cm. Dip çapı: 12 cm.

Bezeme : Bezeme alanı boyunda üç adet koyu-kahve bant arasına yapılmış iki sıra zig-zag motifi ve karın altında iki koyu-kahve bant arasındaki aynı renkte zig-zag motifi ile sınırlandırılmıştır. Boyundaki zig-zag koyu-kahve ikincisi ise kırmızıdır. Bezeme altı ana bölümden oluşmaktadır:

1 No. lu motif yatay ve dikey çizgilerin kesişmesinden oluşmaktadır.

2 ve 6 No. lu motif birbirinin aynısıdır ve tepeleri ortada birleşen üçgenlerden meydana gelmektedir.

4. No. lu motif kırmızı ve siyah boya ile yapılmış dama tahtası motifidir.

2 ve 5 No. lu motifler ortada bir dağ keçisi ve etrafında yeralan kuşlardan meydana gelmektedir.

Boya : Kabın kendisi kırmızı renklidir. Bezeme krem boya-astar üzerine yapılmıştır.

1, 2 ve 6 No. lu motiflerde çizgiler kırmızı ve siyahtır. 4 No.lu dama tahtası motifinde karelerin biri siyah diğeri kırmızı ile boyanmıştır.

3. No. lu motifte dağ keçisi siyah, kuşların bazıları siyah bazıları kırmızı ile yapılmıştır.

5 No. lu motifteki dağ keçisi kırmızı, kuşlar siyah ya da kırmızıdır.

Benzer örnekler : Motifler ayrı ayrı ele alındığında çok sayıda benzer örnek bulunabilir:

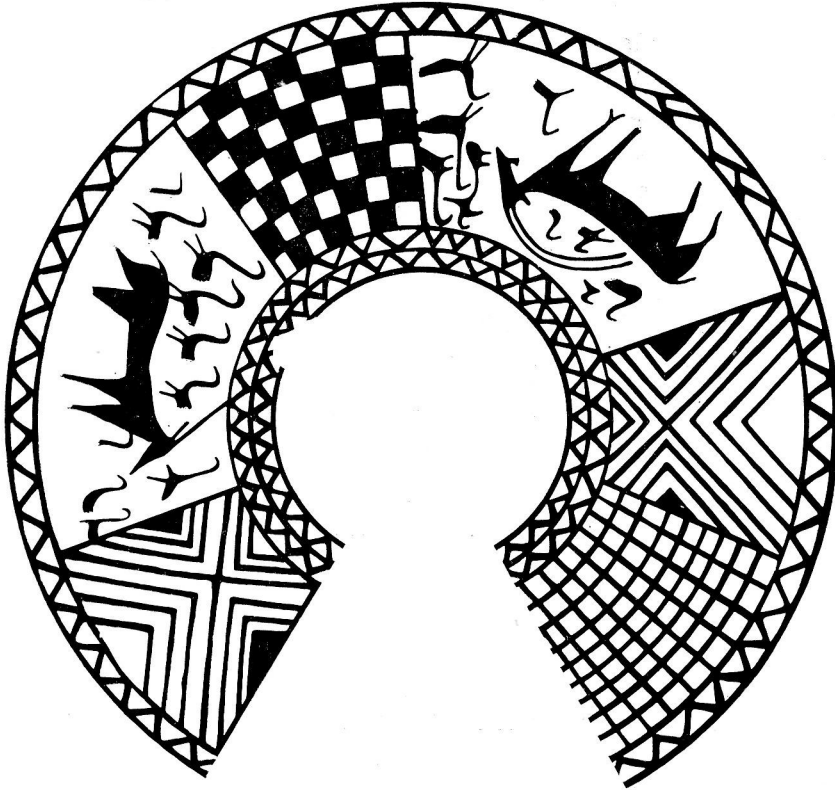
1 No. lu motif : Haftavan Tepe Geç VIB : (Edwards 1983, Fig. 137.2).

2 No. lu motif : Haftavan Tepe Geç VIB : (Edwards 1983, Fig. 136.10).

3 ve 5 No.lu motifler: Haftavan Tepe Geç VIB: (Edwards 1983, Fig. 116.2; Renkli Levha a; Fig. 139,1,3,6,8,9,10,11,12,14,15,16,18,19 ve 20); Adana Bölge Müzesi : (Çilingiroğlu, 130, Fig. 1) Dağ keçisi motifi bildiğimiz kadarıyla ilek karşımıza çıkmaktadır

4 No. lu motif : Haftavan Tepe Geç VIB : (Edwards 1983, Fig. 139.4 ve 18).

GAZIANTEP MÜZESİ'NDEKİ VAN-URMİYE BOYALILARI



Konuyla ilgili bir başka makalemizde de belirttiğimiz gibi⁹ M.Ö. 2. binyılın ilk yarısında kuzey-batı İran'da önemli bir boyalı çanak-çömlek geleneği yaşanmıştır. Özellikle Haftavan Tepe'nin VI. katında¹⁰ kazılarla saptanan bu gelenek, Kuzey-batı İran'da M.Ö. 1900-1450 yılları arasında en yaygın şekilde gözlenir¹¹. Edwards tarafından¹² «Urmia Ware», bizim tarafımızdan¹³ «Van-Urmiye Boyalıları» olarak adlandırılan bu geleneği belirleyen bazı özellikler vardır. Keramikler üzerinde gözlenen bu özellikler kapların sahip oldukları formlardan çok, bezemenin kap üzerine uygulanış şeklinden ve bezemede seçilen motiflerden kaynaklanmaktadır. Bu özellikler *Anatolian Studies* 34, 1984'de yayınladığımız kaplarda ve bu makalede verdiğimiz örneklerde çok açık olarak gözlenebilmektedir. Bunun nedeni sunduğumuz malzemenin, kazılardan çıkarılanların aksine, tüm kaplar oluşudur.

İncelediğimiz boyalıların bir bölümünde bezeme biri boyunda veya ağız kenarı altında, diğeri karın üzerinde yer alan iki bant arasında yer alır. Bantlar kırmızı ya da siyah boya ile yapılmıştır. Kabın tüm yüzeyi çoğu zaman bir astarla kaplıdır. Bezeme sözü edilen iki bant arasındaki boya-astar üzerine yapılmıştır. Boya-astar genellikle açık deve-tüyü rengindedir. Bezeme yapıldıktan sonra kap yüzeyi perdahlanmıştır. Bazı eserlerde bezeme doğrudan astar üzerine yapılmıştır.

Boyalı kapların formlarında belirli bir sınırlama sözkonusu değildir. Daha önce yayınlanan örnekler ve bu makalemizde sunduğumuz malzeme dikkate alınarak yapılacak bir tipolojik tasnif hatalı sonuçlar verebilir. Gerek Edwards'ın¹⁴ gerekse bizim yayınladığımız örneklerde derin kaseler, yayvan kaseler ve alçak boyunlu kaplar çoğunluktadır. Bu özellik boyamanın sadece bu tür kaplar üzerine yapıldığı izlenimini vermemelidir.

1987 yılında Van Bölge Müzesinde yaptığımız yeni bir araştırmada sözügeçen müzede yayınlanmamış 58 adet boyalı kabın varlığı saptanmıştır. İlerde yayınlayacağımız bir makalede etraflıca açıklayacağımız gibi, bu malzeme arasında küpler, büyük çanaklar ve testiler çoğunluğu almaktadır. Bu nedenle boyamanın kabın formu dikkate alınmadan, hemen her türlü kap üzerine yapıldığını söyleyebiliriz.

9. Çilingiroğlu, 138-139.

10. Edwards 1983, 49 ff.

11- Edwards 1983, IX.

12- Edwards 1981, 101 ff.; Edwards 1983, 141.

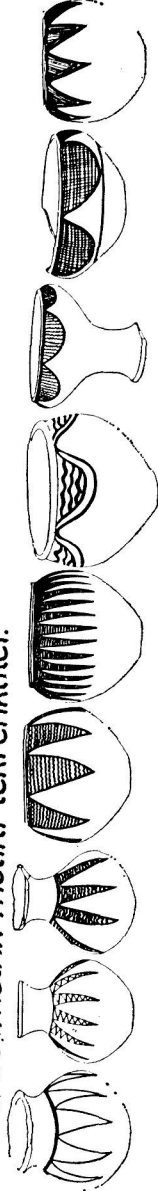
13- Çilingiroğlu, 139.

14. Edwards 1983, Fig. 82-119.

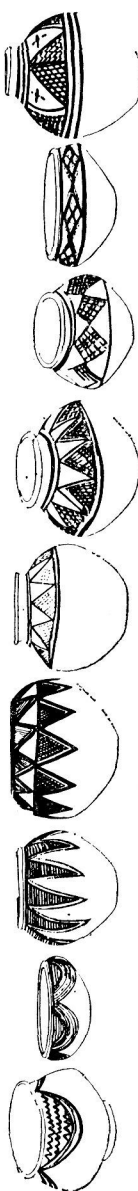
Bezemde kullanılan motifler genelde iki grupta toplanabilir. Bu gruplardan ilki üçgenler, dörtgenler, içi taralı üçgenler ve dörtgenler, dama tahtası motifi, zig-zaglar ve dalgalı hatlar gibi geometrik motiflerdir. İkinci grup ise çeşitli geometrik şekillerle ilişkili olarak resimlenen insan ve hayvan motiflerinden oluşan naturalist sahnelerdir (Res. 17).

VAN-URMİYE BOYALILARI

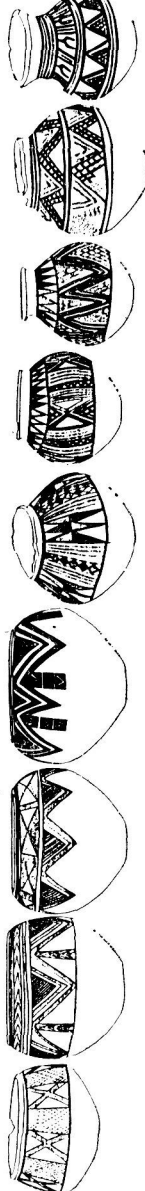
I. Geometrik motifli tekrenkliler.



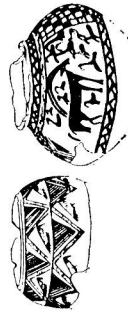
II. Geciş



III. Geometrik motifli çokrenkliler.



IV. Naturalist motifli çokrenkliler.



Geometrik motiflerle bezenmiş kaplar arasında ise iki belirgin gurubun varlığı gözlenebilir. Boyunda yeralan yatay banttandır aşağıya doğru sarkan, içi dalgalı hatlar ile doldurulmuş üçgen ve dörtgen motifleri ile süslü kaplar birinci grubu oluşturur. «Geometrik motifli tekrenkliler» olarak adlandırılan bu gruptaki kapların boyama yöntemlerinde önemli bir farklılık dikkat çekicidir. Sözünü edilen içi dalgalı hatlarla bezeli üçgenler doğrudan kap üzerine, boya-astar kullanılmaksızın uygulanmıştır. Üçgenler ve dalgalı hatlar koyu-kahve veya çoğunlukla siyah boya ile yapılmıştır. Aynı kap üzerinde birden fazla renk kullanılmamıştır. Bezeme kap üzerinde kendisine ayrılmış bir alanda değil, çoğu zaman kabın tüm yüzeyi üzerine yayılmış durumdadır.

İkinci grupta bezeme, biri boyunda, diğeri karın üzerinde yeralan iki bant arasında bezeme için ayrılan boya-astar zemin üzerine uygulanmıştır. Motiflerde ilk grubun aksine birden fazla renk kullanılmıştır. Bu nedenle bu gruba tarafımızdan «geometrik motifli çokrenkliler» adı verilmiştir. Birinci grupta yeralan özelliklerin belli oranda dışına çıkan ve çokrenkliliğe doğru ilk adımların atıldığı bazı örnekler dikkat çekicidir. Teknik ve boyama olarak her iki gruptan da farklı olan bu örnekleri «geometrik motifli çokrenklilere» «geçiş» olarak kabul edebiliriz.

İncelediğimiz boyalı kapların kökenleriyle ilgili olarak temelde iki görüş vardır. Dyson Urmiye bölgesindeki bu kapların «Kappadokya boyalıları» (Alishar III) ile ilişkili olduklarını önermiştir¹⁵. Dyson'un önerisi Kappadokya boyalılarının Anadolu'daki yayılmaları dikkate alındığında, kanımıza göre, geçerli görülmemektedir. Alishar ile Urmiye Gölü arasındaki Doğu Anadolu yerleşme yerlerinde (Van Bölgesi hariç) bu tip çanak-çömlek ele geçmemiştir.

İncelediğimiz boyalı kapların yakın benzerleri Sevan Gölü'nün kuzeyindeki Trialeti kurganlarının dışında Elar'ın M.Ö. 1700-1500 yıllarına tarihlenen katlarında¹⁶, aynı tarihlerde Artık'ta¹⁷, Nor-Bayezid'da¹⁸, Metsamor'da¹⁹ ve Sevan Bölgesindeki kazılmamış bir çok yerleşme yerinde ele geçmiştir. Benzer boyalı kapların Sevan

15- Dyson, «The Archaeological Evidence of the Second Millennium B.C. on the Persian Plateau», *The Cambridge Ancient History II*, 1, 686 ff.

16- Khanzadian, *Elar-Darjani*, Erivan, 1979, Figs. 100-1 ve 103.

17- Khachatryan, *The Ancient Cultures of Shiraka, 3000-1000 B.C.*, Erivan, 1975.

18- Martirosian, *Armenia in the Bronze and Early Iron Ages*, Erivan, 1964, Fig. 19.

19- Martirosian, *Armenia in the Bronze and Early Iron Ages*, Erivan, 1964, 57.

Bölgesinde ve bu bölgeye yakın yörelerde kullanılması bu geleneğin bu yöreye özgü olabileceğini düşündürebilir. Ancak Trialeti'de Orta Tunç I'e tarihlenen kurganlardan elde edilen keramik malzeme genellikle «oluk spiral bezemeye» (grooved spiral) sahiptir²⁰. Bezemenin yapılış yöntemi farklı olduğu kadar bezeme için seçilen motiflerde farklıdır. Trialeti Orta Tunç I evresi M.Ö. 2000-1850 yılları arasına tarihlenmektedir²¹. Oysa M.Ö. 1900 yıllarında, yani Trialeti'de Orta Tunç I kültürü «oluk spiral bezemeli» kapları üretirken, Haftavan Tepe'de boyalı kaplar kullanılmaya başlanmıştır.

Yukarıda adlarını verdiğimiz ve Sevan Bölgesinde yer alan yerleşme yerlerinin benzer boyalı kap üreten katları ise bütünüyle Orta Tunç II veya Orta Tunç III dönemine, yani M.Ö. 1700-1450 yılları arasına tarihlenmektedir. Trialeti kurganlarından ele geçen en erken boyalılar, Haftavan Tepe'de doğrudan astar üzerine kırmızı veya siyah boya ile yapılan içi dalgalı hatlı üçgenleri içeren kaplardır. Bu tür kaplar Trialeti'de Orta Tunç II'ye (M.Ö. 1850-1700) tarihlenen kurganlarda görülmesine karşın Haftavan Tepe'de M.Ö. 1900 yılından itibaren kullanılmaktadır²².

Boyalı kaplarla ilgili bugün elimizde olan veriler bu geleneğin Van ve Urmiye Gölleri arasındaki bölgeye özgü olduğunu göstermektedir. Orta Tunç Çağların başlamasıyla ortaya çıkan bu gelenek, daha sonra Sevan bölgesine yayılmış olmalıdır. Ancak konuyla ilgili sorun, büyük oranda, bu tip boyalıların Van bölgesinde bir kazı ile saptanması ile çözülecektir.

«Van-Urmiye Boyalıları» olarak adlandırdığımız kapların Van Gölü Havzasındaki varlıkları eldeki verilerle tam olarak açıklanamamaktadır. Yörede 1980 yılından buyana yaptığımız yüzey araştırmaları²³ veya 1984 yılında başladığımız Van-Dilkaya Höyüğü kazısı²⁴ sorunu şimdilik aydınlatamamıştır. Van bölgesinde yaptığımız yüzey araştırmalarında sadece bir yerleşme yerinde boyalı çanak çömlek türüne rastlandı. Van-Dilkaya Höyüğünde ise henüz bu tür buluntu veren katlar yoktur. Ancak Van Bölge Müzesine son yıllarda ulaşan boyalı tüm kapların sayısı bugün 90'ı bulmuş-

20- Rubinson, 241.

21- Rubinson, 247.

22- Edwards 1983, ix.

23- «Van Projesi» kapsamında 1983 yılından buyana Prof. Dr. Veli Sevin ve benim başkanlığım altında sürdürülen araştırmalar», Kazı ve Araştırma Sempozyumu'nda bildiri olarak sunulmuş ve ilgili sempozyumun yıllık yayınlarında yayınlanmıştır.

24- Çilingiroğlu, VII. Kazı Sonuçları Toplantısı, Ankara, 1985.

tur. Bu kapların veya Doğu Anadolu'nun diğer müzelerine giden boyalıların, bazı önerilerin aksine, Türkiye'ye İran'dan kaçak olarak sokulması son derece zordur. Yörede yaptığımız araştırmalar ve müzelere eski eser satan kişiler ile yapılan konuşmalar bu kapların kesinlikle Van Gölünün kuzeyindeki bir yerleşme yerinden geldiğini gösterir niteliktedir.

Van Bölge Müzesindeki 56 kap üzerinde 1987 yılında yaptığımız bir ön çalışma, kapların boyama yöntemlerinde ve stilistik özelliklerinde bir gelişimin varlığını göstermiştir. İlerdeki bir makalemizde etraflıca açıklamaya çalışacağımız gibi, bu tür boyalılar Urmiye bölgesi ile aynı tarihlerde Van Gölü Havzasında da üretilmiş olmalıdırlar.

KISALTMALAR VE KAYNAKLAR

- Burney : C.A. Burney, **The People of the Hills**, London, 1971.
- Burton-Brown : T. Burton-Brown, **Excavations in Azerbaijan** 1948, London, 1951.
- Çilingiroğlu : A. Çilingiroğlu, «The Second Millennium Painted Pottery Tradition of the Van Lake Basin», **Anatolian Studies**, 34, 1984, 129-139.
- Edwards 1981 : M. Edwards, «The Pottery of Haftavan VIB (Urmia Ware)», **Iran** 19, 1981, 101-140.
- Edwards 1983 : M. Edwards, **Excavations in Azerbaijan (North-western Iran) 1. Haftavan, Period VI**, Oxford, 1983.
- Kuftin : B.A. Kuftin, **Archaeological Excavations in Trialeti**, Tiflis, 1941.
- Rubinson : K.S. Rubinson, «The Chronology of the Middle Bronze Age Kurgans at Trialeti», **Bibliotheca Mesopotamica VII**, 1977, 235-249.
- Schaeffer : C.F.A. Schaeffer, **Stratigraphie Comparée et Chronologie de l'Asie Occidentale**, London, 1948.