

BAFA GÖLÜ, KİRSELİK'TEKİ MANASTIR KİLİSESİ

Zeynep MERCANGÖZ (*)

Muğla ili, Milas ilçesi, Selimiye bucağı sınırları içinde yer alan Bafa gölünün kuzeyinde eski bir manastır kalıntısı vardır. Halk arasında «Kirselik» olarak adlandırılan kalıntılar, gölün doğu kıyısındaki Kapıkırı köyünden (antik Heraklea kentinin kalıntılarından) yaklaşık üç kilometre uzaklıktadır¹. Bafa gölünü doğudan kuşatan Beşparmak (Latmos) dağlarının uzantısındaki Heraklea dağlarının üzerinde, yuvarlak sırtlı kayalarla kaplı 200—250m. yükseklikteki bir tepenin güneydoğu yamaçına kurulmuş manastırdan, yalnız çevre duvarına ait olabilecek parçalarla bir kilise günümüze gelebilmiştir.

Manastırdan ilk kez T. Wiegand, 1913 de yayınlanan ve Latmos bölgesindeki Bizans yapılarını konu alan kitabında söz eder². Yayında «Eğridere'deki Manastır Harabesi» başlığı altında kalıntıların konumu, kilisenin güney cephesinin yanlış olarak batı cephe olarak tanıtıldığı bir fotoğrafı ile birlikte verilmiştir. Bunun dışında kitapta yapıya ait hiçbir tasvir yapılmamıştır. Yazarın Eğridere vadisinde konumlandığı kalıntılar gerçekte bu vadinin doğusunda yer alan, T. Wiegand'ın kendisinin de Bafa gölü ve çevresini gösterir haritada işaretlediği «Kirselik»te bulunmaktadır (Şek. 1.)³. Yine de söz konusu yayın manastırı bilim dünyasına duyuran, doğruluğu tartışılmakla birlikte kalıntıları, kaynaklarda adı geçen Soterios manastırı ile özdeşiren ilk eserdir. R. Janin 1975 yılında yayınlanan kitabında Latmos ya da Bizans dönemi adıyla

(*) Yard. Doç. Dr., Ege Üniversitesi Edebiyat Fakültesi Arkeoloji ve Sanat Tarihi Bölümü Öğretim Üyesi.

- 1- Manastıra, Kapıkırı köyünden bir kişinin rehberliğinde tepeler arasındaki patika yol ve geçitleri izleyerek, zaman zaman dik tırmanışlarla, birbuçuk-iki saatlik yürüyüşle varılabilmektedir.
- 2- T. Wiegand, **Der Latmos (Milet 3/1)**, Berlin 1913, s. 84, 178, 180.
- 3- Bu nedenle literatüre Eğridere vadisinin adıyla geçen kalıntıları «Kirselik'teki manastır» olarak adlandırmayı uygun buluyoruz.

Latros (Bafa) bölgesindeki manastırlar arasında Eğridere'den bu verilere dayanarak söz eder⁴. H. Buchwald, Laskarisler Dönemi (1204-1261) mimarisini konu alan makalesinde T. Wiegand'ın yayınladığı fotoğrafa göre yapıyı değerlendirir⁵.

Bu yazımızda yayınlarda yetersiz tanıtılan Kirselik'teki manastır kilisenin ayrıntıyla tasvirini amaçlamaktayız. Yapıda üç ayrı zamanda gerçekleştirdiğimiz çalışmalarla, bir röleve çıkardık, kalıntıları fotoğraflarla saptadık⁶.

Geniş bir alanı kaplayan manastırdan, güneydoğudaki bir-iki çevre duvarı parçası ile yamacın üst terasında yer alan kilise kalıntısı günümüze gelebilmiştir. Mevcut çevre duvarı kalıntılarında, dıştan yuvarlak kemerli kör nişlerle desteklenmiş, duvarlara bitişik basit dörtgen planlı mekanların varlığı anlaşılmaktadır. Kilisenin güneyinde, doğudan bir duvarla sınırlanmış avlu olarak nitelendirdiğimiz alanda biri batıda diğeri doğuda iki büyük kaya kütesi yer alır.

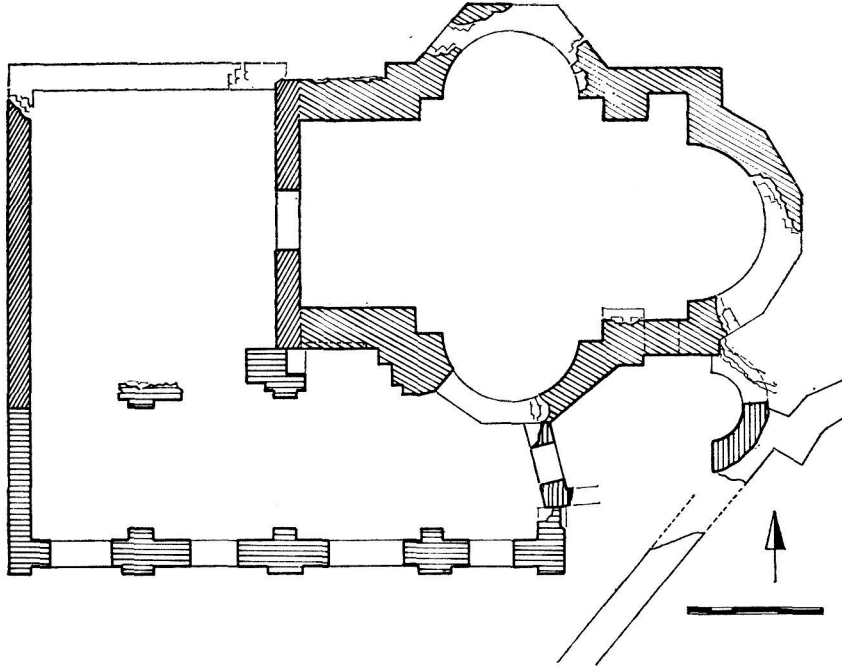
4- R. Janin, *Les églises et les monstères des grands centres byzantins Bithynie, Hellespont, Latros, Galésios, Trébizonde, Athènes, Thessalonique*, Paris 1975, s. 221.

5- H. Buchwald, *Lascarid Architecture*, **JÖB** 23 (1979), s. 261- 296, öz. s. 274, 293.

6- Manastıra ilk kez «Batı Anadolu'da Geç dönem Bizans Mimarisi»ni konu alan doktora tez araştırmalarımız sırasında 1983 yılında gidildi. Daha sonra 1984 ve 1986 yıllarında kalıntılardaki çalışmalarımız yineleni. Burada 1984 yılındaki çalışmalarımıza katılan ve teknik çizimlerde yardımını esirgemeyen mimar Gündüz Kuzugüdenlioğlu'na ve tuğla süslemelerin çizimini gerçekleştiren sanat tarihçisi Bozkurt Ersoy'a teşekkür ederim. Kilisede araştırmacı T. Wiegand'ın da belirttiği gibi yapı duvarlarının büyük bir kısmı yıkıntı ve toprak içinde kaybolmuş durumda hayli harapdir. Bugünkü koşullarda olabildiğince sağlıklı röleve çıkarılmasına çalışılmıştır. Bununla birlikte açık olmayan bazı noktalar için yapıda temizlik çalışması şarttır.

MİMARİ TASVİR

Kilise, kuzeyde üç yapraklı yonca (trikonkhos) planlı esas kilise yapısı, batıda narteks, kilise ve narteksin güneyinde bir ek yapı ile bunun da doğusunda bir şapelden meydana gelmiştir (Şek. 2). Yapının güneyinde, terasın şekline uydurulmuş olarak kuzeydoğu-güneybatı yönünde uzanan bir duvar ve batıda yer yer kaya kütleleri arasına örülmüş duvarlarla çevrelenmiş avlu bulunmaktadır. Avlunun kuzey sınırı belirsizdir (7).



Şek. 2- Kirselik'teki manastır kilisesi plânı (Z. Mercangöz-G. Kuzugüdenlioğlu)

Trikonkhos yapıda, doğu-batı yönünde uzanan naosun bugün kuzeyde toprak zeminden güçlükle farkedilen duvarlardan, güneybatıdakiler 0.50 m. kadar ayaktadır (Res. 1). Doğuda yer alan 3.40 m. genişlikte 1.70 m. derinlikteki apsinin, mevcut temel taşlarından dıştan beş cepheli olduğu anlaşılmaktadır. İçten yuvarlak

7- Manastırın mevcut kalıntılarının genel planı ise ilerki bir tarihte yapılması düşünülen çalışmalarda gerçekleştirilecektir.

ana apsis eksenden güneye kaymıştır. Belki bunun bir sonucu olarak bemanın kuzey ve güney yanları farklı düzenlenmiştir. Farklı kalınlıktaki yan duvarlardan güneydekinde sonradan kapatılmış bir açıklığın izi görülmektedir (Res. 2). Naos kuzey ve güney yarılarından, her ikisi de 3.10 m. genişlikte 1.50 m. derinlikte iki apsisle genişletilmiştir. Güney apsisin batı köşesinde doğuda görülmeyen üçlü kademelenme ile bir kenarını saptadığımız belki bir kapı açıklığı yer alır.⁸ Trikonkhosun bugün yaklaşık 2.70 m. uzunluktaki batı bölümünün güney cephesinde, yarım kemeri korunmuş bir niş görülür (Res. 3). Naosun batı duvarı diğer duvarlara oranla incedir ve ekseninde 1.20 m. genişlikte bir kapı açıklığı bulunur. Naosun güney cephesindeki yarısı tahrip edilmiş niş gibi, batı duvarın naosun öteki duvarlarından farklı kalınlıkta olması, onun naosa sonradan eklendiğini göstermektedir.

Trikonkhosun batısına, kuzeyde ve güneyde herhangi bir açıklığını saptayamadığımız ve naosun batı duvarı ile aynı genişlikte duvarları olan bir narteks eklenmiştir. Bu mekânın güneyinde diğer duvarlarla ilişkili bir üçüncü duvar saptayamadık. Ancak ortada, iki yandan geçiş için açıklıklar bırakacak şekilde inşa edilmiş, muhtemelen haç planlı bir paye bulunmaktadır. Bununla aynı zamana ait olduğunu düşündüğümüz, doğuda trikonkhosun güney-batı köşesine eklenmiş bir ikinci paye de vardır.

Kilisenin ve narteksin güneyindeki ek yapı doğu-batı yönünde dikdörtgendir ve batıdaki duvarı 0.50 m. yüksekliğe kadar ayakta-
dır. Doğu duvarı şapelin inşası sırasında tahrip edilmiştir. Doğu cephede görülen yuvarlak kemerli nişin yarım oluşu bu durumu belgelemektedir (Res. 4). Ek yapının güney duvarı, kompleksin yer yer 3.50-4.00 m. ye varan yüksekliğini korumuş tek kalıntısıdır. Bu duvarın iç yüzüne 2.00-2.80 m. aralıklarla yerleştirilmiş üç payenin cephede de yansdıkları görülür (Res. 5, 6). Köşelerdeki 0.55 m. genişlikteki payelerle çerçevenilmiş güney cephe, ortadaki 0.75 m. genişlikteki üç paye ile dört dikey bölüme ayrılmıştır (Res. 6). Köşelerden başlayarak payeler arasında atılmış olan iki kademeli kör kemerler dikey bölümleri üstten sınırlamaktadır. Bu bölümlerde yer alan açıklıkların üçü kapı, doğudan ikincisi yerden yaklaşık 1.50 m. yükseklikteki pencere açıklığıdır (Res. 7). Oldukça yıkık geniş bir yuvarlak kemer kalıntısına göre, burada belki büyük bir kemer içinde ikiz pencere bulunuyordu. Genişlikleri birbirinden farklı olan kapı açıklıklarından yalnız doğudan ikincisi-

8- Bu kısımdaki kademelenme, güney apsisin batıköşesine sonradan eklenmiş duvar payesinin kalıntısıdır.

nin yuvarlak kemeri günümüze kadar gelebilmiştir. Burada da, girişin üzerindeki ters U şeklindeki kapı kemerinin üzengisi hizasında bir lentosunun bulunduğunu ve kemer gözünün boş bırakılmış olabileceğini düşünmekteyiz⁹.

Güneydoğudaki şapelden günümüze, kısmen iyi durumdaki apsisi ile batıdaki duvarı gelebilmiştir. Trikonkhosun güneydoğu cephesi şapelin kuzey duvarını oluşturmaktadır. Doğudaki apsisin güneydeki parçası 1.00-1.50 m. kadar ayaktadır ve burada küçük bir pencere açıklığının güney kenarı korunabilmiştir. 1.55 m. genişlikte 0.70 m. derinlikteki apsisin içi ve şapelin kuzey duvarı yer yer sıva üzerine uygulanmış, perde benzeri motiflerin görüldüğü fresko kalıntıları içerirler. Batı duvar, naosun güney apsinden ek yapının güneydoğu köşesine doğru diogonal uzanmaktadır ve ortada bir geçiş açıklığı yer alır. İçi molozla dolu şapelin güney duvarını saptayamadık¹⁰.

Kilisenin mevcut kalıntılarında çok azı duvar tekniğine ilişkin bilgi vermektedir. Trikonkhosun güneydoğu cephesinde pek düzgün olmayan taşın tuğla kırıkları ile birlikte kullanıldığı moloz örgü görülür (Res. 2). Burada üç sıra tuğla dizisi ile yer yer taşlar arasına yerleştirilmiş dikey tuğlalar, hiçbir zaman düzgün bir almışık ya da çerçevesiz örgü göstermezler. Bu cephenin bugün için en üst sırasında görülen iki-üç blok taş, muhtemelen üst kısımlarda değişen ve kesin olarak tanımlayamadığımız duvar örgüsüne aittir. Güneybatı cephede özellikle yarım niş çevresinde yine moloz teknik söz konusudur (Res. 3). Yalnız burada kör kemeri oluşturan örgüde ve köşelerde nispeten düzgün kesme taşlar dikkati çeker. Trikonkhosun güney apsisinin batı köşesine eklenmiş olan payenin moloz örgüsündeki taşların daha küçük ve tuğla kırıklarının fazla olduğunu saptadık. Bu paye ile birlikte, batıdaki naosun güneybatı köşesine bitişik payenin ve ek yapının güney duvarının iç yüzündeki moloz örgüler, malzeme ve tarz olarak benzerlik gösterirler. Güney duvardaki mevcut kare boşluklardan, burada duvar ka-

9- Çok yakında, Bafa gölündeki İkiz Adalar'dan küçüğü üzerinde yer alan manastırın Meryem'e ithaf edilmiş kilisesinde, batı girişin üzerindeki kemerin gözü, benzer olarak boş bırakılmıştır. Kemer gözü ile dikdörtgen kapı açıklığını, üstünde kabartmalar ve yazıtın bulunduğu mermer bir lento ayırmaktadır. Bkz. T. Wiegand, a.g.e. (dipnot 2), s. 32-40, res. 43-50.

10- Bu duvarın varlığı konusunda kesin yargı için buradaki molozların temizlenmesi gerekmektedir. Ancak şapelin apsisinin güneydoğu köşesinde, güney duvara ait herhangi bir iz bulunmaması, şimdilik açıklayamadığımız bir durumdur.

linlığınca dikine yerleştirilmiş ahşap hatılların kullanıldığını anlamaktayız (Res. 5). Benzer olarak trikonkhosun güneydoğusundaki duvarlarda da hatıl izleri saptadık. Ek yapının güney cephesindeki taş malzemenin çoğu, düzgün olmamakla birlikte kesme taştır. Ancak taşların eş boyutta olmaması, zaman zaman 0.50×80-1.00 metreye varan farklı boyuttaki taşların kırık köşeleri bu malzemenin devşirme olduğunu göstermektedir¹¹. Kanımızca en yakın antik merkez olan Heraklea'dan getirilmiş parçalar, olabildiğince düzgün sıralar halinde yerleştirilmiş, kırık köşelerin bıraktığı boşluklar ya da yan yana getirilmiş farklı boyuttaki taşların araları çoğunlukla tuğla bazen taş parçaları ile doldurulmuştur. Taş dizileri arasında bir-iki sıra tuğla dizileri yer alır. Kanımızca burada, malzemenin devşirme olmasından kaynaklanan bozulmuş bir çerçevesel teknik uygulanmıştır¹². Cephedeki mevcut kapı ve payeler arasındaki iki kademeli kör kemerler, 4-5 cm. kalınlıkta ve 10 cm. genişlikteki tuğlalarla örülmüştür. Bunların arasında daha ince tuğlalar yüzeyden biraz içerde yerleştirilerek, kemerlerde gizli tuğla tekniği uygulanmıştır (Res. 8)¹³. Kademeli kemerler dıştan ayrıca 3 cm.

- 11- Bögedeki diğer kiliseler de de devşirme malzemenin kullanıldığını biliyoruz. Bafa gölü, Kahve Hisar adasındaki kathedrikonda devşirme kullanılması ile ilgili olarak bkz. T. Wiegand, *a.g.e. (dipnot 2)*, s. 43.
- 12- Küçük taş bloklarının enine ve boyuna tuğlalarla çevrelendiği bu teknik, Yunanistan'da 11. yüzyıldan itibaren kullanılan ve Balkanlar'da 15. yüzyıl ortasına ait örnekleri olan yaygın bir özelliktir. Kşl. R. Krautheimer, *Early Christian and Byzantine Architecture*, Harmondsworth, Middlesex 1981, s. 376.
- 13- İlk kez N. Brounov tarafından saptanan gizli tuğla tekniği, İstanbul'daki yapıların 11-12. yüzyıllara tarihlendirilmesinde kullanılmaktadır. Bkz. N. Brounov, *Die Odalar Djami von Konstantinople*, **BZ** 26 (126), s. 352-372. Bu teknikte, iki tuğla dizisi arasında, önü sıva ile kapatılmış başka bir tuğla dizisi yer alır. Araştırmacılara göre bu tekniğin kökeni Güney Macaristan ve Rusya'daki yapılardır. Kşl. H. Schaefer, *Architektur-historischen Beziehungen zwischen Byzanz und der Kiever Rus im 10. und 11. Jahrhundert*, *IstMitt* 23-24 (1973-1974), s. 197-210. Gizli tuğla tekniği İstanbul dışında 12. yüzyıldan sonra görülür. Başkent yapılarının dışında gizli tuğla teknikli örnekler için bkz. P.L. Vocotopoulos, *The Concealed Course Technique Further Examples and a few Remarks*, **JÖB** 28 (1979), s. 247-260, res. 1-9; s. 250 (Sakız Ada, Krina), s. 251 (Sakız Ada, Sikelia), s. 252 (Sakız Ada, Pyrgi, Apostoloi), s. 252 (Enez, Yenimahalle Kilisesi). Kirsellik'teki ek yapıda uygulanmış gizli tuğla tekniğinde, aradaki tuğlaların yüzeydekilerden daha ince oldukları görülür.

kalınlıktaki tuğlalarla çerçevelenmişlerdir. Bu yapıda kemer ve cephe dekorasyonunda kullanılanların dışında tüm tuğlaların devşirme olduğu kanısındayız. Kilise içindeki moloz dolguda en az iki-üç farklı boyutta ve malzemede parçalar saptadık (Res. 9). Bunların arasında, ortalarında çeşitli bezemeler bulunan örtü ya da döşeme kiremitleri de dikkati çeker¹⁴. Ek yapının doğu duvarında da moloz teknik görülmektedir.

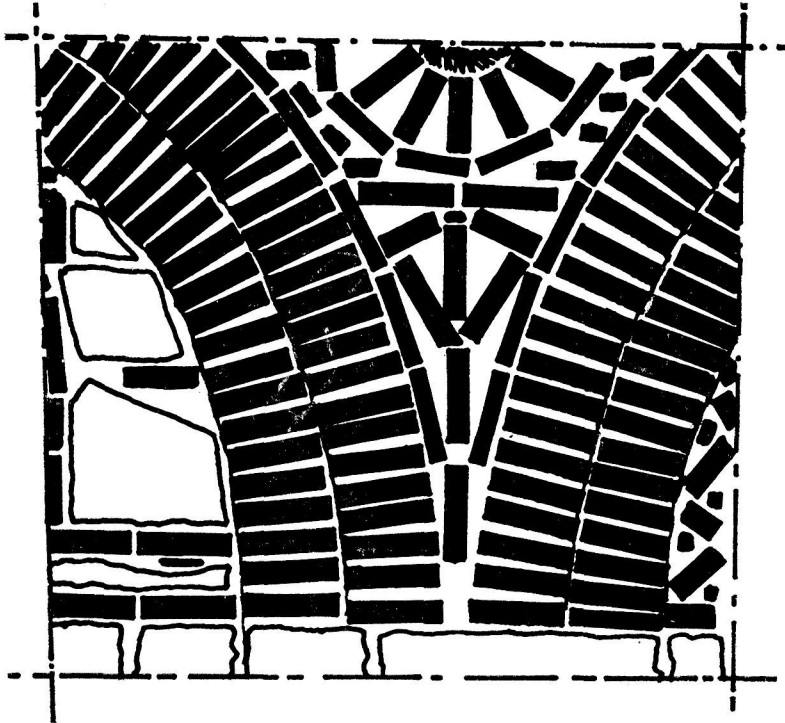
Yapıdaki tuğla süslemelerle ilgili veriler yalnız ek yapının güney cephesinde karşımıza çıkmaktadır. Burada mevcut tek kemer köşeliğinde, üstte, «güneş motifi» olarak tanımladığımız, bir merkez çevresinde ışınal sıralanmış tuğlaların dıştan yine tuğlalarla oluşturulmuş yuvarlak bir çerçeve içinde alındığı bezemeden, bir parça görülmektedir (Res. 9, Şek. 3). Bunun altındaki üçgen yüzeye, belki soyut bir bitki tasviri olabilecek tuğla süsleme yerleştirilmiştir. Aynı cephede, doğu köşe payesinin zemine yakın bir yerinde, dikine tuğlaya ortada bir noktada birleşeceklermiş gibi yerleştirilmiş diogonal dört tuğlanın meydana getirdiği «monogram benzeri motif» yer alır (Res. 10). Aynı motif ek yapının doğu cephesindeki yarım nişin içinde güçlkle sezilmektedir (Res. 4).

DEĞERLENDİRME

Kırselik'teki manastır kilisesinin mevcut kalıntıları dört farklı inşa evresini vermektedir. Kompleks yapının ana mekânı trikonkhos naostur. Bu yapının batı bölümünün, güney cephedeki yarım kör kemere dayanarak, bugünkünden farklı olarak batıya doğru daha uzun olduğunu düşünüyoruz. Buna göre naosun batısı, güney duvarda bugün yarısı görülen kemerin en az tüm boyu kadar uzundu. Tahmin edemediğimiz bir nedenle naosun batısı yıkılarak, kuzey ve güney duvarlar arasında biraz daha doğuda bugünkü batı duvarı inşa edilmiş, böylelikle naosun batı kolu kısaltılmıştır. Farklı

14- Ortasında iç içe dairelerden oluşan bezemenin yer aldığı kiremitlerin benzerlerini in situ olarak Kahve Hisar'daki katolikonda saptadık. Bir diğer kiremit parçasında, ortada bu kez düğümlü kazıma bezeme görülür. Gerek iç içe dairelerden gerekse düğümlü geçmelerden oluşan tüm bu bezemelerin kiremitlerin üretildikleri atölyelere ait işaretler olabileceğini düşünmekteyiz. Genelde ortası bezemeli kiremitlerin kenarlarında kazınarak oluşturulmuş üç-dört sıra yiv bulunmaktadır. Boyutlarını saptayabildiğimiz tüm malzemenin bulunmadığı parçalar arasında, arkeolog Dr. Ömer Özyiğit'e göre antik döneme ait olanları da vardır.

duvar kalınlığı olan narteksin kilisenin ikinci inşa evresinde yapılmış olduğunu düşünüyoruz. Narteksin güney duvarını bugün görmüyoruz çünkü bu kısım sonradan yapılan ek yapı sırasında tahrip edilmiştir. Kuzey ve batıda nartekse ait herhangi bir açıklık belirleyemediğimizden, giriş orijinalde de bugünkü gibi güneyde yer alan belki revaklı kapıdan yapıyordu. Ancak bugün burada ek yapıya geçişi sağlayan açıklıkları belirleyen iki paye kalıntısı mevcuttur. Naosun batı duvarının narteks duvarları ile aynı kalınlıkta olması, onun narteksle aynı zamanda inşa edilmiş olabileceğini göstermektedir. Üçüncü evrede yapının güneyinde doğu-batı yönünde uzanan dikdörtgen ek yapı inşa edilmiştir. Kuzeyde narteksle naosa olan açıklıkları ve güneydeki üç kapısı nedeniyle burasının bir giriş holü diğer bir deyişle eksonarteks olduğunu düşünmekteyiz. Son olarak da trikonkhosun güneyine eklenmiş olan şapel kilisenin dördüncü inşa evresini vermektedir.



Şek. 3- Kirselik'teki kilise eksonarteksi, güney cephe, kemer köşeliğindeki tuğla süsleme (B. Ersoy)

Kilisenin üst yapısından hiçbir kalıntı bulunmamakla birlikte yapının planlamasından; trikonkhosun orta kısmının kubbe, apsis nişlerinin yarım kubbe, bema ve naosun batı kısmının doğu-batı yönünde uzanan beşik tonozlarla örtülmüş olduğunu tahmin etmekteyiz. Bugün için narteks ve şapelin örtüleri, yorumlanması güç bir problem gibi görünmektedir. Ancak eksonarteksin üzeri, mevcut duvar payeleri arasında altılmış kemerlerle desteklenmiş, doğu-batı yönünde uzanan beşik tonozla örtülü olmalıydı.

Dört farklı zamanda yapılmış karmaşık kilisenin tarihini kesin olarak saptamak oldukça zor ve hassas bir konudur. Bununla birlikte burada yapıyla ilgili üslupsal yorumlarla kiliseyi tarihlendirme denemesinde bulunacağız.

Kilisenin ilk ve esas yapısı olan trikonkhosun büyük bir kısmı toprak içinde kaybolmuş duvarlarının moloz tekniği açık bir tarihi veri oluşturmaz. Bu nedenle yapının plânı üzerinde durarak bu plân tipinin Bizans mimarisindeki yerini tartışmakta, yapının tarihlendirilmesi konusunda yarar görüyoruz.

Kısaca trikonkhos olarak adlandırılan üç yapraklı yonca şeklindeki plan Bizans mimarisinde, çeşitli yapı tiplerinde ve Erken Bizans döneminden başlayarak geniş bir zaman kesiti içinde sıkça görülür. 3.-4. yüzyılın mezar yapılarında kullanılmış olan bu plan Konstantin sonrası dönemde, önce Tunus ve Cezayir gibi uzak eyaletlerde şapellere uygulandı¹⁵. Daha sonra İtalya, Suriye, Filistin ve Mısır'da bazilikalara uyarlanarak, doğusu üç yapraklı yonca şeklinde olan ve sanat tarihinde «Mısır Ege tipi» olarak adlandırılan bir bazilika çeşitlemesi ortaya çıktı¹⁶. Filistin, Beytlehem'deki İsa'nın Doğumu kilisesinin 560-603 tarihli ikinci yapısı bu çeşitlemenin anıtsal örneklerinden biridir¹⁷. Anadolu'da hıristiyanlar-

15- Trikonkhos yapıların tarihsel gelişimi ve bazilikalarla kaynaşması konusundaki bilgiler için bkz. R. Krautheimer, a.g.e. (dipnot 12), 122-124. Ayrıca erken tarihli anı yapısına bir örnek olarak bugün Maceristan sınırları içinde bulunan Sopiana'deki (Pécs) erken hıristiyan dönemine ait trikonkhos mezar yapısı için bkz. **Propyläen Kunstgeschichte, Späetantike und Früheschristetum**, Mainz-Berlin-Wien 1980, s. 313-314. şek. 98, 99, res. 384.

16- R. Krautheimer, a.g.e. (dipnot 12), 119-124; öz. s. 121, res. 67 (Hermopolis, Ashmunein'deki 430-440 tarihli katedral); s. 121, res. 68-71 (Deirel-Abiad/Beyaz Manastır, 440 c.); s. 124 (Deir-el-Ahmar/Kırmızı manastır, 6. yüzyıl).

17- Beytlehem, İsa'nın Doğumu kilisesi için bkz. R. Krautheimer, a.g.e. (dipnot 12), s. 279, res. 227.

ca da kullanılmış antik merkezlerde, erken döneme ait saray kabul salonlarının, vaftizhanelerin ve martyriumların bir kısmında bu plana rastlamaktayız¹⁸. Doğusu üç yapraklı yonca şeklinde düzenlenmiş bazilikaların Anadolu'daki İlk Bizans dönemi örnekleri, antik Myra kentinin (bugünkü Demre) kuzeyinde yer alan birbirine yakın dört manastır kalıntısında bulunmaktadır¹⁹. Dikmen, Karabel, Alacahisar ve Devekuşu'ndaki bu manastır kiliseleri Mısır örneklerinden farklı olarak transeptsizdirler ve genelde üç nefin doğudaki trikonkhos ile uyum içinde kaynaştığı görülür. Ancak, bazilikadan bağımsız serbest üç yapraklı yonca planının uygulandığı şapeller, Ermeni mimarisindeki 7. yüzyıl örneklerinden sonra Orta Bizans döneminde önem kazanır. A.K. Orlandos, Suriye, Mısır ve Ermeni mimarisindeki bu yapı tipinin, daha sonra Kutsal Dağ'daki keşişler tarafından Yunanistan ve Balkanlara taşındığını, buralarda Bizans ve Bizans sonrası dönemde yaygın olarak uygulandığını belirtir²⁰. Araştırmacı bir makalesinde «monoklitos trikonkhos naos» şeklinde tanımladığı bu yapılara Yunanistan ve Girit'ten yirmiye yakın örnekler verir²¹. Bu kiliselerde ortak özellik, küçük boyuttaki naosun tümüne hakim olan «üç yap-

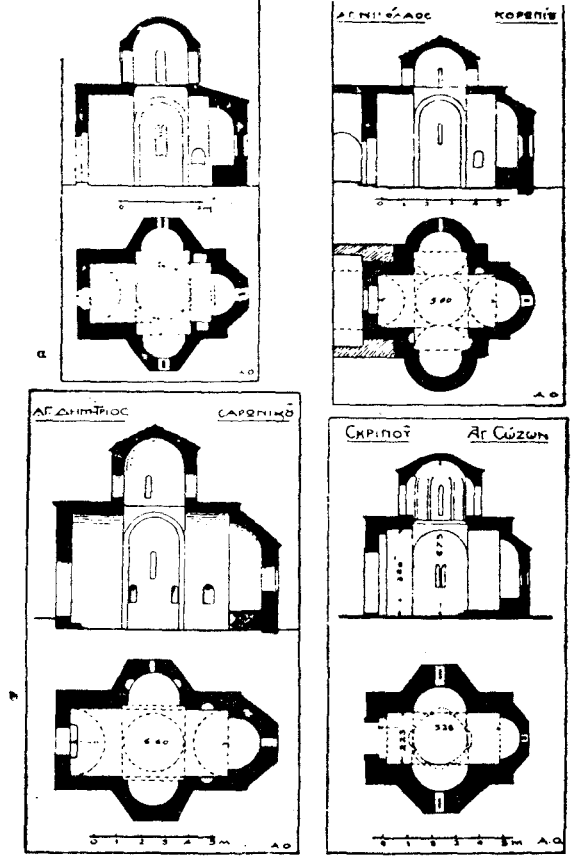
18. Böyle trikonkhos planlı iki yapı için bkz. A.M. Mansel, *Side*, Ankara 1975 s. 269, res. 299 (piskoposluk sarayı içindeki III ve VII no. lu yapılar).

19- R. Harrison, *Churches and Chapels of Central Lycia AnatStud* 13 (1963), s. 47-151, öz. s. 131, şek. 3, res. XXXVIIId (Dikmen); s. 131-135, şek. 11, XLa-c (Karabel); s. 136, şek. 14, res. XLIII a-f (Alacahisar); s. 137, şek. 10 (Devekuşu). Ayrıca bu manastırların konumu için bkz. *Ay. Es*, s. 123, şek. 2.

20- A.K. Orlandos, *Ho Hagios Demetrios tes Varasovas*, *ABME* 1 (1935), s. 105-120, öz. s. 109-110. Trikonkhosun daha önce de değinildiği gibi bazilika ile kaynaşmış örneklerini Mısır, Suriye ve hatta Filistin'de bulmaktayız. Ermeni mimarisinde ise, ayrı bir grup olarak düşündüğümüz daha çok merkezi vurgulu tetrakonkhos (dört yapraklı yonca) şemadaki yapıların yanında birkaç trikonkhos örnek vardır. Ani ile Tekor arasındaki Alaman, Surp Anaias kilisesi (637) dışındaki Talin, St. Mary (7. yüzyıl); Sevan gölü kıyısındaki Kutsal Havari (874) ve Tanrı Anası Meryem (874) kiliselerinde üç apsis de genelde dıştan dikdörtgen kılıflar içine alınmıştır. Ayrıca son iki yapıda doğudaki apsisin yanında pastoforium odalarından biri veya herikisi bulunmaktadır. Kışl. S. der Nersessian, *Armenian Art*, London 1976, s. 36, şek. XI (s. 35) (Talin, St. Mary); s. 81, res. 55 (Sevan. Kutsal Havari ve Meryem kiliseleri).

21-A.K. Orlandos, *a.g.e. (dipnot 20)*, şek. 5-12.

raklı yonca» şemadır. Genelde ortadaki kubbe ile örtülü kare bölüme, yarım kubbeli üç apsis açılır (Şek. 4, 5). Kubbe çapları 1.90-2.55m. olan Yunanistan örneklerinden Kastoria'daki Kumpelidiki ve Varasovas'daki Hagios Demetrios kiliseleri 10. yüzyıla 11. yüzyıl arasına tarihlenirler (Şek. 6,7)²². Anadolu'da Orta Bizans dönemine ait

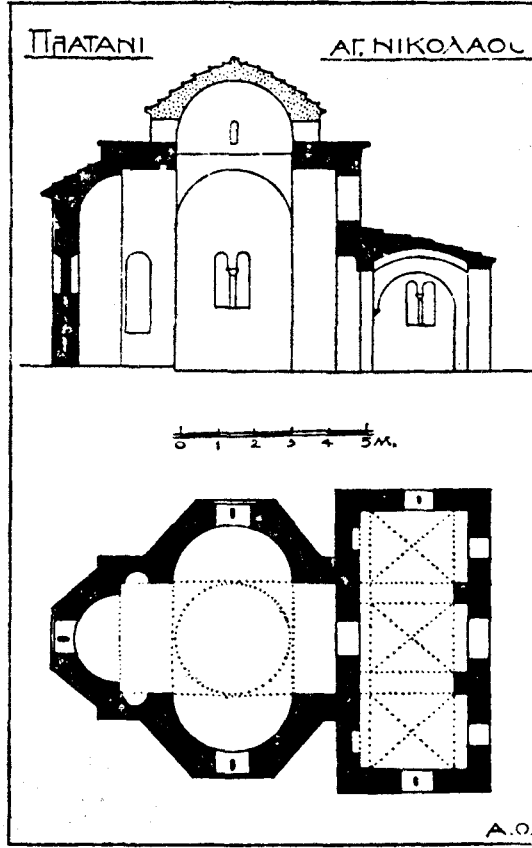


Şek. 4- Yunanistan'daki trikonkhos yapılar (Orlandos, 1935);
a) H. Ioannes Salaminos b) H. Nikolaos Koropiou c) H. Demetrios Saroniku d) H. Sozon Skripu

22- Yunanistan'da bilinen trikonkhos yapılarda kubbe çapları H. Sozon Skripus 2.23 m., H. Nikolos Koropiou 2.25 m., H. Ioannes Salaminos 2.30 m., H. Ioannes Elaionos 2.55 m., H. Demetrios Saronikou 2.10 m., H. Nikolaos Methanon 2.10 m., Kumpelidiki Kastorias 1.90 m. dir. Kşl. Ay. Es., s. 110. dipnot 4; tarihlerle ilgili olarak Kumpelidiki için bkz. S. Pelekanides, Kastoria, **RBK** III (1978), süt. 1190-1224, öz. süt. 1196; Demetrios için bkz. A.K. Orlandos a.g.e. (dipnot 20), s. 120.

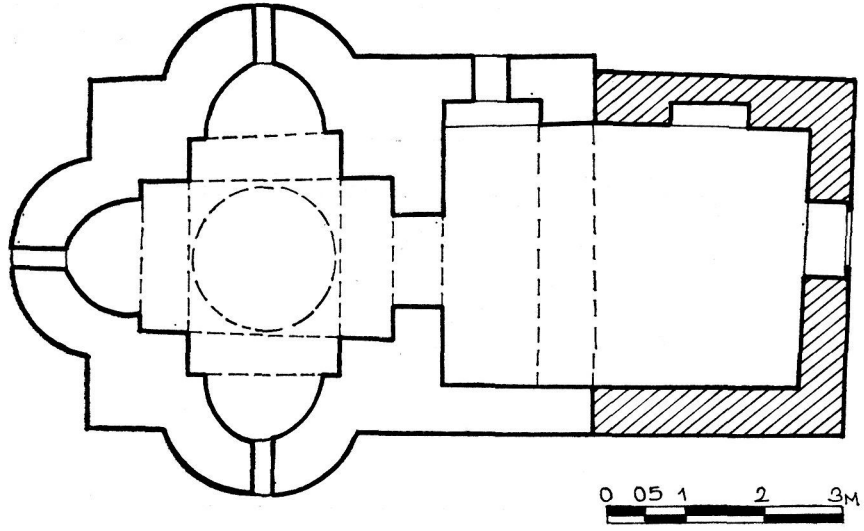
BAFA GÖLÜ, KİRSELİK'TEKİ MANASTIR KİLİSESİ

olabilecek, bugün için bilinen üç yapraklı yonca şemada yapı sayısı yedi kadardır. Bunlardan Madenşehir'deki 9 no. lu ile Bafa gölü, Menet adasındaki bir yapının tarihi belirsizdir²³. Alanya kale için-

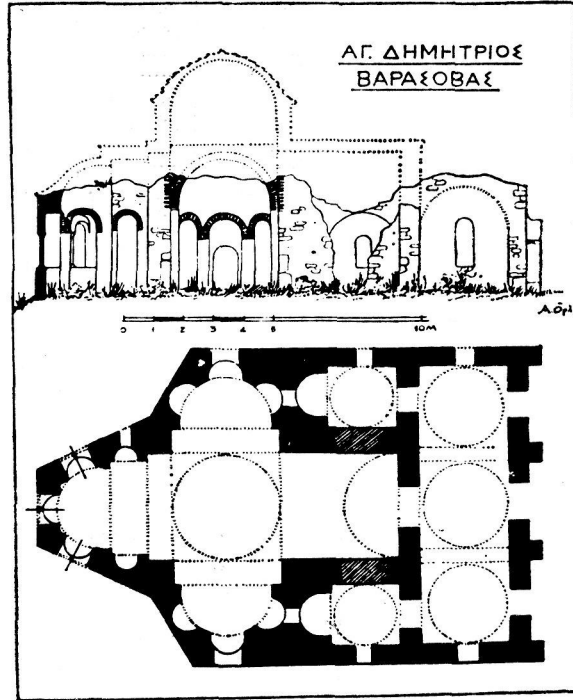


Şek. 5- Platini, H. Nikolaos kilisesi (Orlandos, 1935)

23- Madenşehir'deki 9 no lu baptisterium yapısı için bkz. J. Strzygowski, *Kleinasien, ein Neuland der Kunstgeschichte*, Leipzig 1903, s. 14, 27, 64, res. 20-21; K. Holzmann, *Binbirkilise, Archaeologische Skizzen aus Anatolien*, Hamburg 1904, lev. 7; W.M. Ramsay- G.L. Bell, *The Thousand and One Churches*, London 1909, s. 79-80, res. 41-44; S. Eyice, *Karadağ (Binbirkilise) ve Karaman Çevresinde Arkeolojik İncelemeler*, İstanbul 1979, s. 34, res. 72-73. Menet'teki kilise için bkz. T. Wiegand, *a.g.e. (dipnot 2)*, 56-57, res. 79-81.



Şek. 6- Kastoria, Kumpelidiki kilisesi (Pelekanides, 1978)



Şek. 7- Varasovas, H. Demetrios kilisesi (Orlandos, 1935)

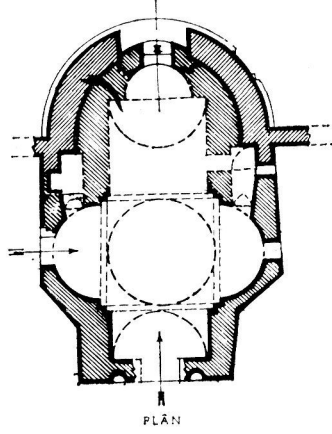
deki kilise 11. veya 12. yüzyıla; Kappadokya'daki Ortaköy, Hagios Georgios kilisesi 13. yüzyıla tarihlenmektedir (Şek. 8, 9)²⁴. Kaya mimarisine uygulanmış Tağar, Kızılören ve Göstesin'deki trikonkhos plânlı yapılardan yalnız ilkinin 11. yüzyıla ait olduğu saptanmıştır²⁵. Serbest üç yapraklı yonca plânlı kiliselerin Geç Bizans ve Bizans sonrası dönemde Yunanistan ve Balkanlarda yaygın olarak kullanıldığını görüyoruz. 14. yüzyılda yapılmış Selanik'teki Peygamber Elia kilisesi (Türk döneminde Eski Saray camii) bu tipin gelişmiş bir örneğidir²⁶. Balkanlarda ve özellikle Maceristan'da 14. yüzyıldan 19. yüzyıla kadar inşa edilmiş bir çok kilisede trikonkhos

24. Alanya kale kilisesi, önceki büyük bir yapının apsisi içine yerleştirilmiş trikonkhostur. Yapıyla ilgili yeterli monografik çalışma yoktur. Bir yayında mevcut kilisenin batı kapısının düzeni ile Alanya'daki bir başka Bizans yapısı olan Arap Evliyasındaki kapıyla benzerlik kurularak her iki yapının da 10. yüzyıla 11. yüzyıla ait olabileceği belirtilmektedir. Kşl. S. Lloyd- D.S. Rice, **Alanya (Alaiyya)**, Ankara 1964, s. 40, ayrıca kilise için bkz. **Ay. Es.**, s. 37-79. Georgios için bkz. H. Rott, **Kleinasiatische Denkmäler aus Psidien, Pamphylien, Kappadokien und Lykien**, Leipzig:Dieterich 1909, s. 150-51, şek. 48.

25- Tağar için bkz. M. Restle, **Kappadokien, RBK III (1978)**, süt. 1035-1037, şek. 36; Kızılören için bkz. J. Strzygowski, **a.g.e. (dipnot 23)**, s. 47-148, şek. 114-115. Göstesin (Ovaören) köyü yakınındaki ören yerinde bulunan kaya şapeli, herhangi bir yazıt benzeri kaynak verilmeden ve üslup karşılaştırması yapılmaksızın 6. yüzyıl ile 10. yüzyıl arasında tarihlenmektedir. Kşl. H. Gürçay-M. Akok, **Yeraltı Şehirlerinde Bir İnceleme ve Yeşil Hisar ilçesinin Soğanlıdere Köyünde bulunan Kaya Anıtları, TAD XIV/1-2 (1965)**, s. 35-68, öz. s. 36, şek. 12.

26- C. Dhiel-M. le Tourneau-H. Saladin, **Les Monuments Chrétiens de Selanique**, Paris 1918, I, s. 203, şek. 81; A.K. Orlandos, **E Tatopsis tou Propetou Elia tes Thessalonikes, ABME 1 (1935)**, s. 178-180, şek. 1-2; C. Mango, **Byzantine Architecture**, New York 1976, s. 277, şek. 305.

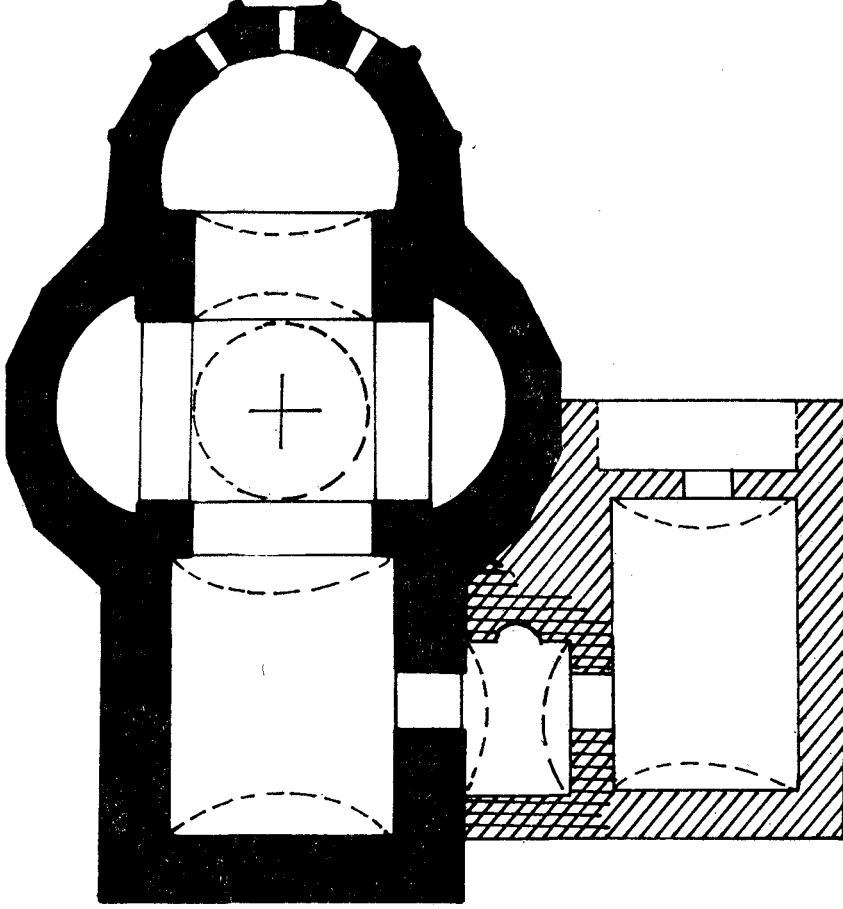
plânın uygulanması, geniş bir alanda ve çok uzun süre yaşamış bir mimari modasını göstermektedir²⁷.



Şek. 8- Alanya, Kale içindeki kilise (Llyod-Rice, 1964)

Kirselik'teki manastırın trikonkhos yapısı, Anadolu'daki örneklerden çok Yunanistan ve Girit'teki Orta Bizans dönemine atfedilen kiliselere yakındır. Ne yazık ki, kilisenin Yunanistan'dakilerden farklı beş cepheli apsisi, bu tip absislerin yaygın olmamakla birlikte İlk Bizans'tan Geç Döneme kadar görülmeleri nedeniyle, tarihlemeye açık bir arkeolojik veri oluşturmaz. Bu durumda salt trikonkhos şemanın Yunanistan'daki örneklerle olan benzerliğine dayanarak yapımızın en erken 9. yüzyıla-11. yüzyıl arasında inşa edilmiş olabileceğini düşünmekteyiz.

27- Balkan kiliselerinden; Yugoslavya'da kazıyla ortaya çıkarılmış olan Ohri, H. Panteleimon kilisesi (10. yüzyıl başı) ve Kurusevac kilisesi (1380) için bkz. R. Krautheimer, *a.g.e.* (dipnot 12), s. 394, şek. 327c (Ohri); s. 464, şek. 394c (Krusevac), Romanya'daki örnekler için bkz. C. Mango, *a.g.e.* (dipnot 26), res. 382 (Veronet Manastır kilisesi-1488). şek. 387. (Neamt manastırı, Göğe Uçuş kilisesi-1497), s. 343, şek. 380-381 (Curtae de Argeş, 1512-21). Romanya'daki Cozia, Walachei manastır kilisesi (1386) için bkz. W.F. Volbach-J. Lafontaine-Dosogne, *Byzanz und der Christliche Osten*, Berlin 1968, s. 281, şek. 24a.,b. Macaristan'daki trikonkhos yapılarla ilgili olarak bkz. D. Boşkoviç, *Monuments et stations archéologiques en Serbie*, I, s. 80. şek. 86, (1885); s. 128, şek. 174 (1829-1830); II, s. 125, şek. 80 (14. yüzyıl); s. 133, şek. 80 (14. yüzyıl); s. 133, şek. 89 (15. yüzyıl); s. 135, şek. 91 (1734); s. 139, şek. 98 (Ortaçağ), s. 141. şek. 102 (1700); s. 143, şek. 108 (1684).



Şek. 9- Ortaköy, H. Georgios kilisesi (Rott, 1908)

Kilisenin batısına eklenen narteksin daha önce onunla aynı zamana ait olmadığını belirtmiştik. Bizans döneminde Yunanistan'daki küçük boyutlu kapalı yunan haçı ve trikonkhos plânlı kiliselerin bir kısmında; Anadolu'da Hasan dağındaki Çanlı kilisede olduğu gibi bazı yapılarda ve başkent İstanbul'da Atik Mustafa Paşa camiiindeki gibi ender örneklerde narteks, ya sonradan eklenmiştir, ya da hiç yoktur²⁸. Kanımızca genelde küçük manastır kiliselerinde

28- Çanlı kilise için bkz. R. Krautheimer, *a.g.e.* (dipnot 12), şek. 361; Atik Mustafa Paşa camii için bkz. T.F. Mathews, *The Byzantine Churches of Istanbul*, London 1980, s. 16. Ayrıca sonradan eklenen nartekslerle ilgili olarak bkz. G. Millet, *L'Ecole greque dans l'architecture byzantine*, Paris 1916, s. 120-121.

narteksin kilisenin projesiyle birlikte düşünülmemesi işlevi ile bağlantılı olup, önce gerek duyulmayan bu unsur değişen ihtiyaca göre kiliselere sonradan eklenebilmektedir²⁹. Bölgede Bafa gölü, Kahve Hisar adasındaki manastır ile İkiz Ada'daki manastırın kathedikonlarında nartekslere benzer bir gerekçeyle olsa gerek, naostan ayrı zamanda inşa edilmişlerdir³⁰. Bugün için Kirsellik'teki narteksin naostan ne kadar sonra yapıldığını söylemek çok güçtür.

Eksonarteksin tarihlendirilmesi ise, yapının diğer kalıntılarına oranla iyi korunmuş mimarisine üslup karşılaştırmalarıyla yaklaşabileceğimizden, daha kolaydır. Söz konusu ek yapının güney duvarı, cephe düzenlemesi, duvar tekniği ve tuğla süslemeleri açısından, bölgede özellikle üç dini mimari eserle ortak bazı özellikler içerir. Cephenin duvar payeleri ile dikey bölümlere ayrılması ve bölümlerin kademeli kör kemerlerle çevrelenmesi, Kahve Hisar'daki ve İkiz Ada'daki kiliselerde mevcuttur³¹. Biraz daha uzakta ancak yine de Batı Anadolu'da yer alan Sart'taki E kilisesinde benzer cephe parçalanmasında, duvar payelerinin iki kademeli olduklarını görüyo-

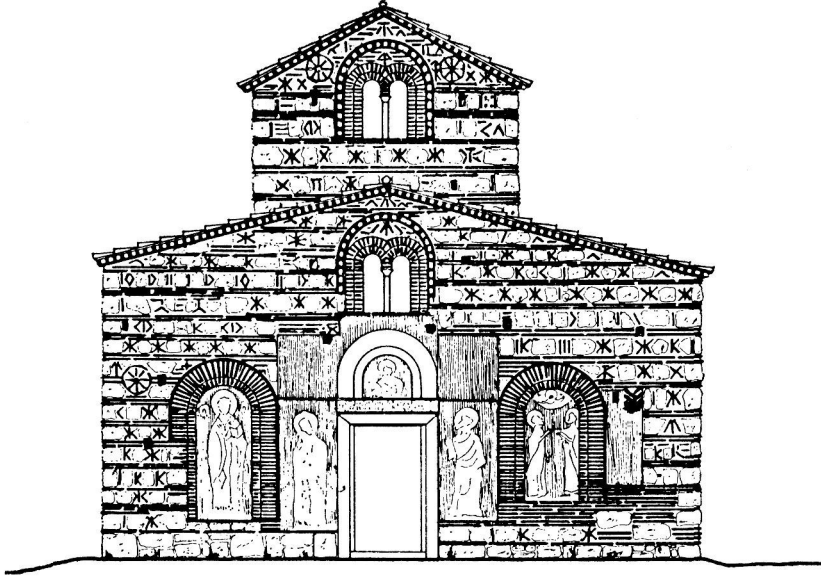
29- Bizans mimarisinde narteks, kiliselerin genelde batısında yer alan giriş mekânlarıdır. Giriş işlevinin yanı sıra dini yargılamalarda ve vaftizhanesi olmayan kiliselerde bu amaçla da kullanılmaktadır. Bizans toplumunda vaftiz olmamış kişilerin kiliselerin yalnız bu kısmına girmelerine izin verilirdi. Bazen, genelde yan nefler ve narteks üzerinde yer alan «gynakaion (kadınlar mahfili)» yerine «kadınlar için ayrılmış ibadet yeri» görevini üstlenmiştir. Gynakaionla ilgili ayrıntılı bilgi için bkz. E. Venables, *Galleries, Dictionary of Christian Antiquities*, ed. W. Smith- S. Cheetham, I, London 1893, s. 705-708. öz. s. 706-707. Kşl. T.F. Mathews, *The Early Churches of Constantinople*, London 1977, s. 130-132 (Places for Women and the Imperial Court). Narteksin tanımı ve işlevi hakkında kaynaklara dayanarak yapılan yorumlardan birinde, halkın kullandığı kiliselerde kadınlara ayrılan bu yerin, manastır kiliselerinde papaz çömezi keşişlere ya da öğrencilere ait olduğu belirtilmektedir Bkz. H.T. Armfield, *Nartex, Dictionary of Christian Antiquities*, a.g.e. (dipnot 29), II, s. 1378-1379.

30- H. Buchwald, nartekslerin kilise ile projelendirilip ancak naostan çok kısa süre sonra inşa edilmiş olabileceğini belirtir. Bkz. H. Buchwald, a.g.e. (dipnot 5), s. 269 (Kahve Hisar), 273 (İkiz Ada). Kşl. Z. Mercangöz, *Batı Anadolu'da Geç Dönem Bizans Mimarisi: Laskarisler Dönemi Mimarisi*, İzmir 1985, yayınlanmamış doktora tezi, res. 81 (Kahve Hisar, 8 no.lu yapı planı), res. 109 (İkiz Ada, 4. no.lu yapı planı), res. 119 (İkiz Ada).

31- H. Buchwald, a.g.e. (dipnot 5), s. 270 (Kahve Hisar, s. 273 (İkiz Ada), s. 282-283 (Bafa ve Sakız Kiliseleri). Z. Mercangöz, a.g.e. (dipnot 30), s. 133 (Kahve Hisar), s. 143 (İkiz Ada), s. 177-181.

ruz³². Kirselik'teki eksonarteksin cephesindeki duvar örgüsü, Kahve Hisar, İkiz Ada ve Sart'ta daha düzenli uygulanmış «çerçevesel teknik» tir. Bu tekniğin Yunanistan ve Balkanlarda 10. yüzyıldan 15. yüzyıla kadar yaygın olarak görülen bir uygulamanın Batı Anadolu ve Bafa'daki yansıması olduğu kanısındayız³³. Ne var ki Anadolu'da taş malzeme antik merkezlerden devşirildiklerinden, taş boyutlarında ve örgüde aynı yapıda bile standart ölçü yoktur. Kirselik'teki eksonarteksin tekniğinin Kahve Hisar ve İkiz Ada'dan çok daha düzensiz olması onun diğer iki yapıdan önce yapılmış, ace-mice bir ön örnek olabileceğini gösterir. Cephede tek bir kemer köşeliğindeki günümüze kadar gelebilmiş olan tuğla süsleme kalıntısı, motif ve anlayış olarak Batı Anadolu'daki zikrettiğimiz üç yapıyla ortak bir özellik ortaya koyar. Diğerlerinde genelde cephelerdeki kör kemer alınlıklarında ve apsis cephelerinde yoğunlaşmış tuğla bezeme burada kemer köşeliğindedir. Tuğla dekorasyondaki «güneş motiifi» Kahve Hisar ve İkiz Ada'da da görülür. Bu motifin Yunanistan'da bilinen erken örneklerini Kastoria'da 10. - 11. yüzyıla ait kiliselerde görüyoruz (Şek. 6)³⁴. Selanik Hagios Apostoloi (Kutsal Havarî) kilisesinin ek yapısının doğu cepheleri ise güneş motifinin

- 32- Sart E kilisesi ve bu yapının Laskarisler dönemine tarihlenmesi ile ilgili olarak bkz. H. Buchwald, Sardis Church E- A Perimnary Report, **JÖB** 26 (1977), s. 265-296; öz. s. 267-268. Bu kilisenin cephe düzenlemesi hakkında bkz. Z. Mercangöz, a.g.e. (**dipnot** 30), s. 121-123.
- 33- Küçük taş bloklarının enine ve boyuna tuğlalarla çevrelendiği «çerçevesel teknik» Yunanistan'da, İstanbul'daki «gizli tuğla tekniği»nin kullanımı ile aynı yıllarda ortaya çıkmıştır. Kşl. R. Krautheimer, a.g.e. (**dipnot** 12), s. 376.
- 34- G. Millet, a.g.e. (**dipnot** 28), res. 12 (St. Etienne); S. Pelekanides, a.g.e. (**dipnot** 22), res. 7, 8 (Anargyroi). Anadolu'da Bafa yapılarının dışında Marmara bölgesinde Zeytinbağı'ndaki (Tirilye) 8.-9. yüzyıla ait kilise yapısı olan Fatih camii'nin kubbe kasnağında erken bir örnek vardır. Fatih camii ile ilgili olarak bkz. C. Mango-I. Sevçenko Some Churches and Monasteries on the Southern Shore of the Sea of Marmara, **DOP** 27 (1973), s. 236-238; Y. Ötügen- A. Durukan- H. Acun- S. Pekak, **Türkiye'de Vakıf Abideler ve Eski Eserler IV**, Ankara 1986, s. 478-483 Erken Osmanlı mimarisinde, Bafa yapılarındakine benzer güneş motifinin görülmesi ilginçtir. Kşl. Y. Demiriz, **Osmanlı Mimarisinde Süsleme I, Erken Devir (1300-1453)**, İstanbul 1979, s. 425, res. 121 (Bursa, Gülçiçek Hatun); s. 304 res. 201, 203 (Bursa, Orhan c.); s. 314, res. 215 (Bursa, Timurtaş c.); s. 448, res. 434 (Bursa, Yıldırım Darüşşifası); s. 593, res. 640 (İznik, Nilifer Hatun imareti). Bu süslemelerle ilgili yeni bir yorum için bkz. S. Kalfazade, Erken Osmanlı Mimarisinde Tuğla Rozetler Hakkında, **STAD** 1 (1987), s. 12-17.



Şek. 10- Kastoria, H. Anargyroi kilisesi, batı cephedeki tuğla süslemeler (Pelekanides, 1978).

14. yüzyıl sonlarına ait geç örneklerini içermektedir³⁵. Diğer yandan Kirselik'teki eksonarteksin güney ve doğu cephesindeki «yunanca harf benzeri tuğla süsleme» motifinin, Yunanistan'da ve özellikle Kastoria'daki kiliselerde yaygın bir özellik olması ilginçtir (Şek. 10)³⁶. Batı Anadolu'da şimdilik benzer motifli örnekler saptamadık. Özetlersek, ayrıntılarda teknikte ve motiflerde Yunanistan'dan gelen bazı özellikler, bölgeye özgü yorumlanarak yeni bir cephe üslubunun yer aldığı Kirselik'teki ek yapı, Kahve Hisar, İkiz Ada ve Sart'taki kiliselerle aynı zamanda inşa edilmiştir. Yapıların inşası, Batı Anadolu'da yaşanan 7. yüzyıldan 13. yüzyıla kadar uzun bir kargaşa dönemine son vererek, bölgede gerçek anlamda hristi-

35- H. Apostoloi'daki güneş motifleri için bkz. C. Dhier- M. le Tourneau- H. Saladin, a.g.e. (dipnot 26), II, lev. LXV.

36- Kastoria'daki harf benzeri süsleme motifleri için bkz. G. Millet, a.g.e. (dipnot 28), res. 6 (Anargyroi), res. 10-13 (St. Etienne), res. 47 (Kumpelidiki), s. 253-254 de K (Kario), X (Khrist), C (Soter) ya da Theotakhe gibi yunanca sözcüklerin başharflerinin kullanıldığı bu dekorasyonda hristiyanlık sembolizminden söz edilmektedir. Kastoria yapılarındaki duvar tekniği ve tuğla bezemelerle ilgili olarak ayrıca bkz. S. Pelekanides, a.g.e. (dipnot 22), süt. 1204-1208, res. 7, 8 (Anargyroi).

yan birliğin sağlandığı, askeri ve dini yapı faaliyetlerinin yoğunlaştığı, 1204-1261 tarihleri arasındaki Laskarisler dönemindedir³⁷. Nitekim H. Buchwald, Batı Anadolu'daki Kahve Hisar, İkiz Ada ve Sart'taki E kiliseleri ile Kirselik'teki eksonarteksin (T. Wiegand'a dayanarak Eğridere'deki kilise kalıntısı olarak adlandırılmaktadır) Laskarisler döneminde yapılmış olduklarını ortaya koymaktadır. Araştırmacıya göre cephedeki üslupsal özellikler Eğridere'deki yapı, Sart'taki E kilisesi ile birlikte 1230-1245 yıllarına aittir³⁸.

T. Wiegand, Eğridere olarak adlandırdığı Kirselik kalıntılarını, 10. yüzyıl kaynaklarında adı geçen Agroulon ya da Soteris manastırı ile özdeşleştirir³⁹. Bunun doğruluğunun tartışılması bu makalenin dışında, uzun ve ayrıntılı kaynak araştırmasını gerektiren bir çalışmadır. Bu durumda burada T. Wiegand'ın görüşünü doğru var sayarsak, Kurtarıcı İsa'ya ithaf edilmiş olan Kirselik'teki manastır kalıntısının 10. yüzyılda mevcut olduğunu kabul edebiliriz.

37- İkiz Ada'daki Panagia kilisesi, tarihsiz yazıtının harf karakterine göre 13. yüzyıla tarihlendirilmiştir. Bilgi için bkz. T. Wiegand, *a.g.e. (dipnot 2)*, s. 38-40. H. Buchwald, İkiz Ada, Kahve Hisar, Sart E kilisesiyle birlikte Eğridere'deki (Kirselik) yapıyı üslup analizine dayanarak Laskarisler dönemine tarihlendirmektedir. Araştırmacı Kemalpaşa'daki saray, Alaşehir'deki bugün olmayan Peygamber Naum kilisesiyle birlikte Sakız Ada'daki Panagia Krina, Panagia Sikelia, Khalkios Ioannes Prodromos gibi kiliseleri de aynı gurup altında incelemektedir. Kşl. H. Buchwald, *a.g.e. (dipnot 5)*. Bu dönem yapılarından Kemalpaşa'daki (Nymphaeum) sarayın, kaynak verileri ile ortaya konan tarihçesi ve mimarisi için ayrıca bkz. S. Eyice, İzmir yakınında Kemalpaşa (Nif)'da Laskarisler Sarayı, *Bellekten* 25 (1961), s. 1-7. C. Foss, özellikle Lydia bölgesindeki birçok savunma yapısını, duvar teknikleri ve kaynaklar yardımıyla 13. yüzyıla tarihlemektedir. Bkz. C. Foss, *Late Byzantine Fortifications in Lydia*, *JÖB* 28 (1979), s. 297-320. Laskarisler mimarisi ile ilgili tartışmalar, gerek zikredilen yayınlardan gerekse bu makalenin kapsamını aştığından burada ayrıntıyla değinilmeyecektir. Ancak bu konuda sonuç olabilecek bir-iki noktayı hatırlatmak isteriz: 1985 de tamamlanan doktora tez çalışmamızda kaynaklara ve yayınlara dayanarak saptadığımız 54 askeri, dini, sivil yapı, bu dönemdeki yoğun mimari faaliyeti ortaya koymaktadır.

38- H. Buchwald, *a.g.e. (dipnot 5)*, s. 293.

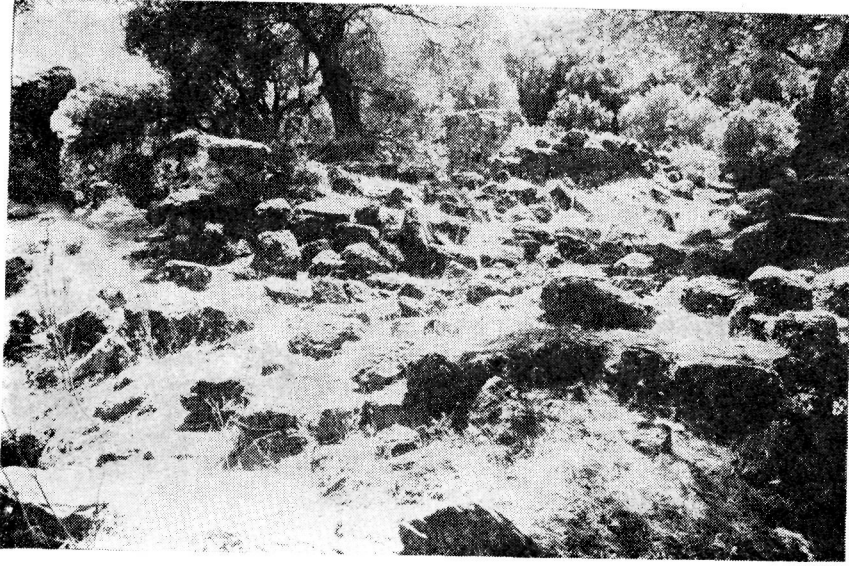
39- T. Wiegand, *a.g.e. (dipnot 2)*, s. 180. R. Janin bu bilgi ile ilgili olarak, onuncu yüzyılda mevcut olan Agroulon ve Soteris manastırlarının iki ayrı kuruluş olabileceğini belirtir. Söz konusu manastırın T. Wiegand tarafından lokalizasyonunu kuşkuyla karşılar. Kşl. R. Janin, *a.g.e. dipnot 4)*, s. 221-240.

ZEYNEP MERCANGÖZ

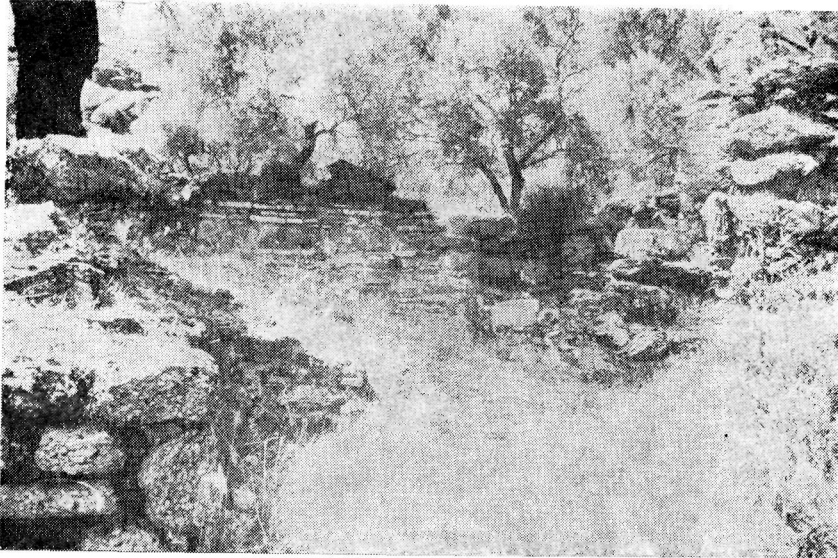
Sonuç olarak Kirselik'teki manastır kilisesinin eksonartekisinin kesin olarak 13. yüzyıla tarihleyebilmekteyiz. Trikonkhos plânlı naos ve batısındaki narteks 10. - 13. yüzyıllar arasında, güneydoğudaki yapıya bitişik şapel ise 13. yüzyıla ya da 14. yüzyıl başlarında inşa edilmiş olmalıdır.

Dipnotlarda Kullanılan Süreli Kısaltmaları

ABME	:	Arkheion ton Byzantinon Mnemeion tes Hellados
AnatStud	:	Anatolian Studies
DOP	:	Dumbarton Oaks Papers
IstMitt	:	Istanbuler Mitteilungen
JÖB	:	Jahrbuch der Osterreichischen Byzantinistik
RBK	:	Sanat Tarihi Araştırmaları Dergisi
STAD	:	Realexikon zur Byzantinischen Kunst
TAD	:	Türk Arkeoloji Dergisi
VD	:	Vakıflar Dergisi



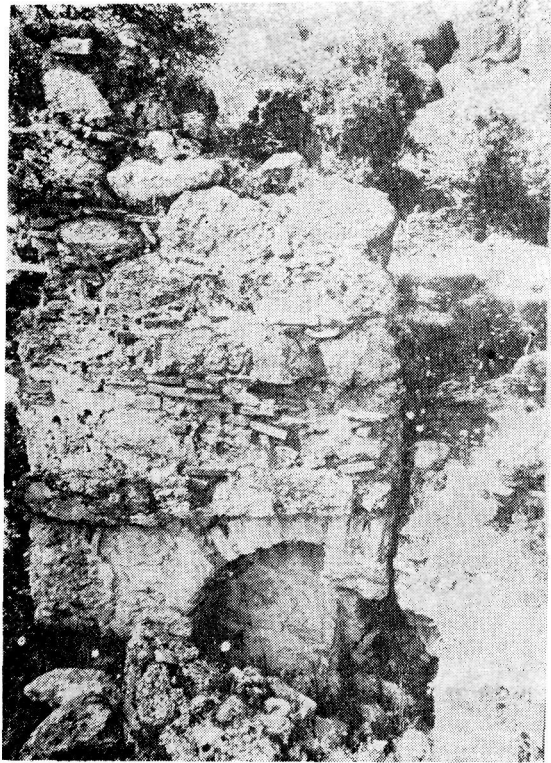
Res. 1- Kirselik'teki manastır kilisesi, kuzeydoğudan görünüşü.



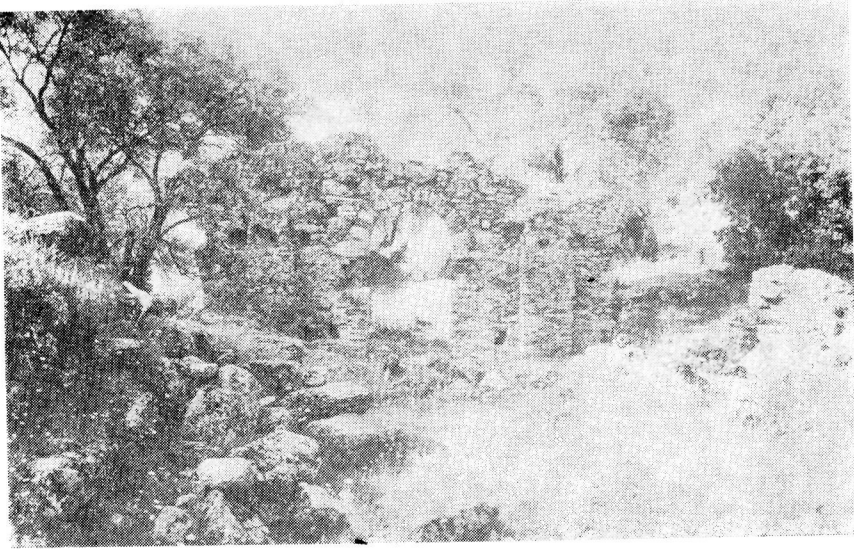
Res. 2- Kirselik'teki manastır kilisesi, trikonkhosun güney cephesi doğu taraf



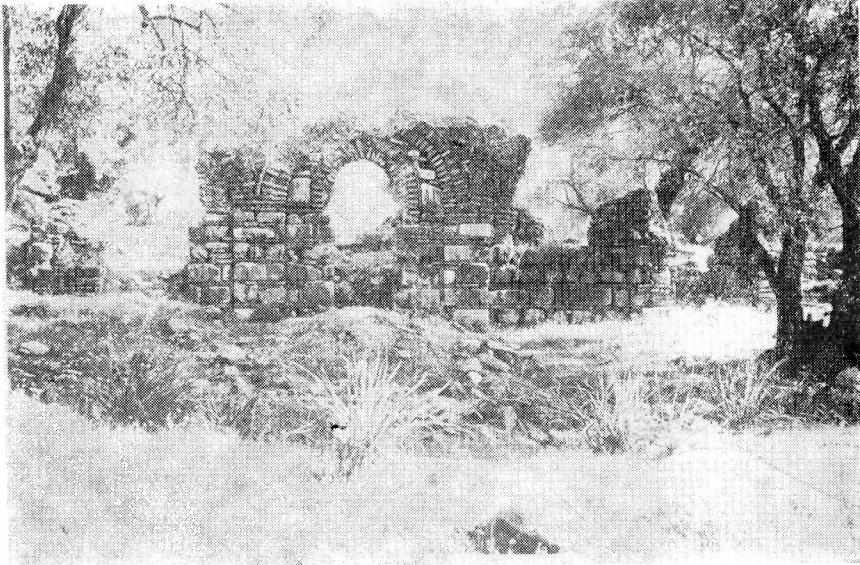
Res. 3- Kirselik'teki manastır kilisesi, trikonkhosun güney cephesi, batı taraftaki kör kemer parçası



Res. 4- Kirselik'teki manastır kilisesi, eksonarteksin doğu cephesi



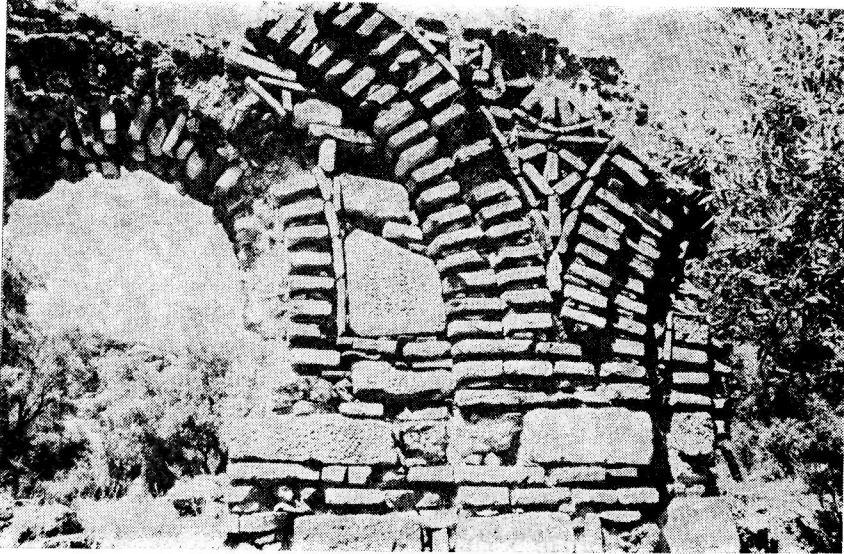
Res. 5- Kirselik'teki manastır kilisesi, eksonarteksin güney duvarı, içten.



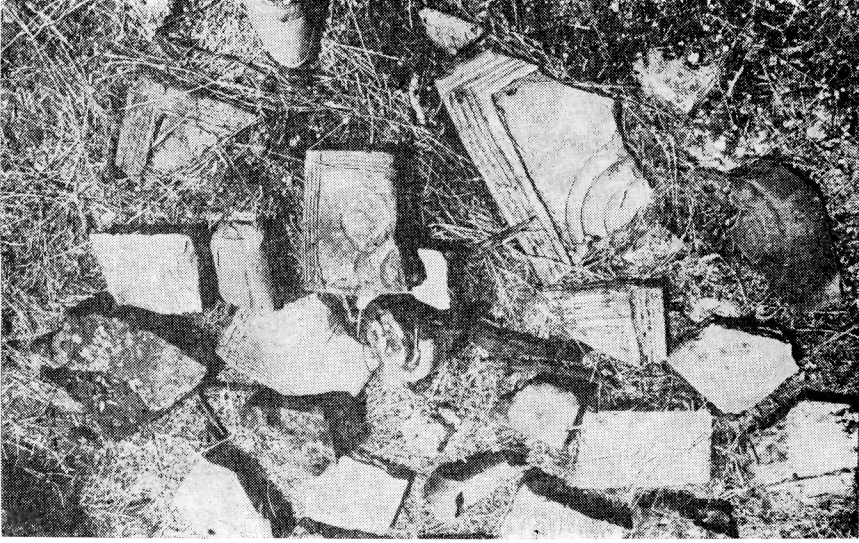
Res. 6 Kirselik'teki manastır kilisesi, eksonarteksin güney cephesi



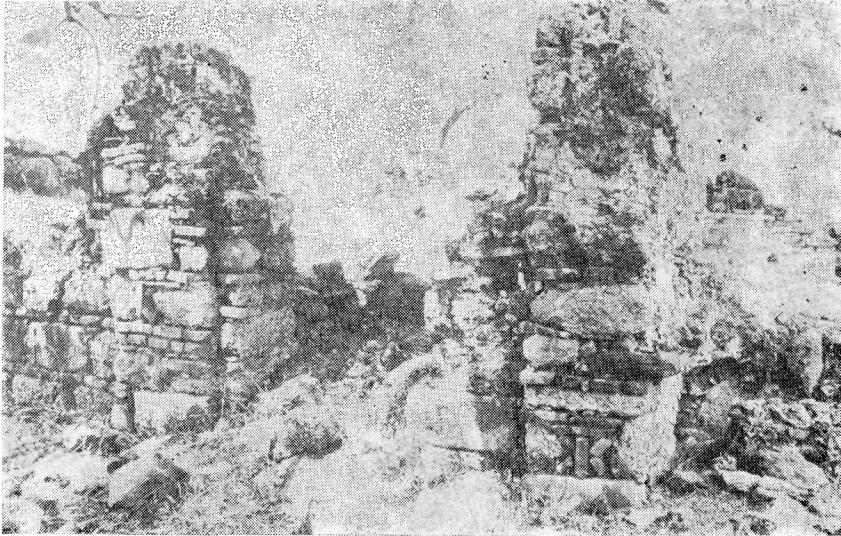
Res. 7- Kirselik'teki manastır kilisesi, eksonarteksin güney cephesi, ayrıntı, pencere açıklığı



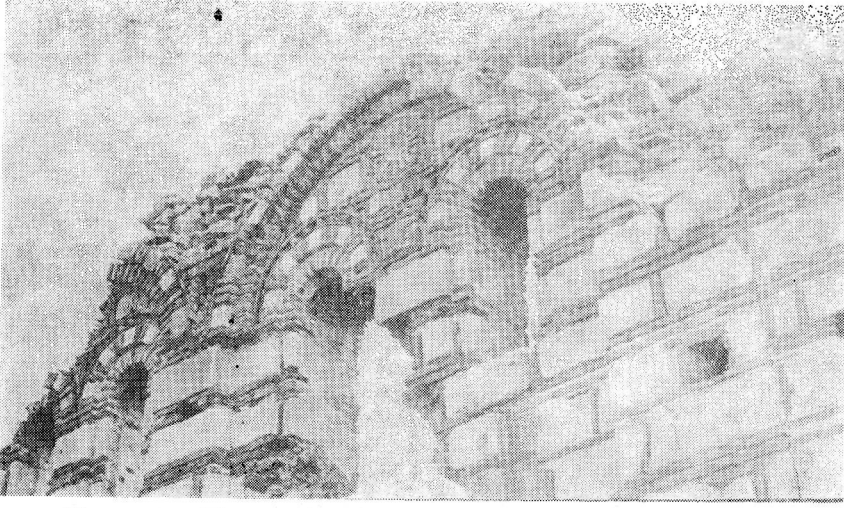
Res. 8- Kirselik'teki manastır kilisesi, eksonarteksin güney cephesi, ayrıntı, ortadaki sağlam kemer köşeliğindeki tuğla süsleme



Res. 9- Kirselik'teki manastır kilisesi, yapıdan tuğla ve kiremit parçaları



Res. 10- Kirselik'teki manastır kilisesi, eksonarteksin güney cephesi, girişin yanındaki tuğla süsleme



Res. 11- Kastoria, Kumpelidiki kilisesi cephesindeki tuğla süslemeler



Res. 12- Bafa gölü, İkiz Ada'daki manastır katholikonu (4 no. lu kilise), kuzey cephe, kör kemer alınlığındaki güneş motifi