

OSMANLI ÖNCESİ DÖNEMDEN YAYINLANMAMIŞ ÜÇ MENZİL HANI

Rahmi Hüseyin ÜNAL(*)

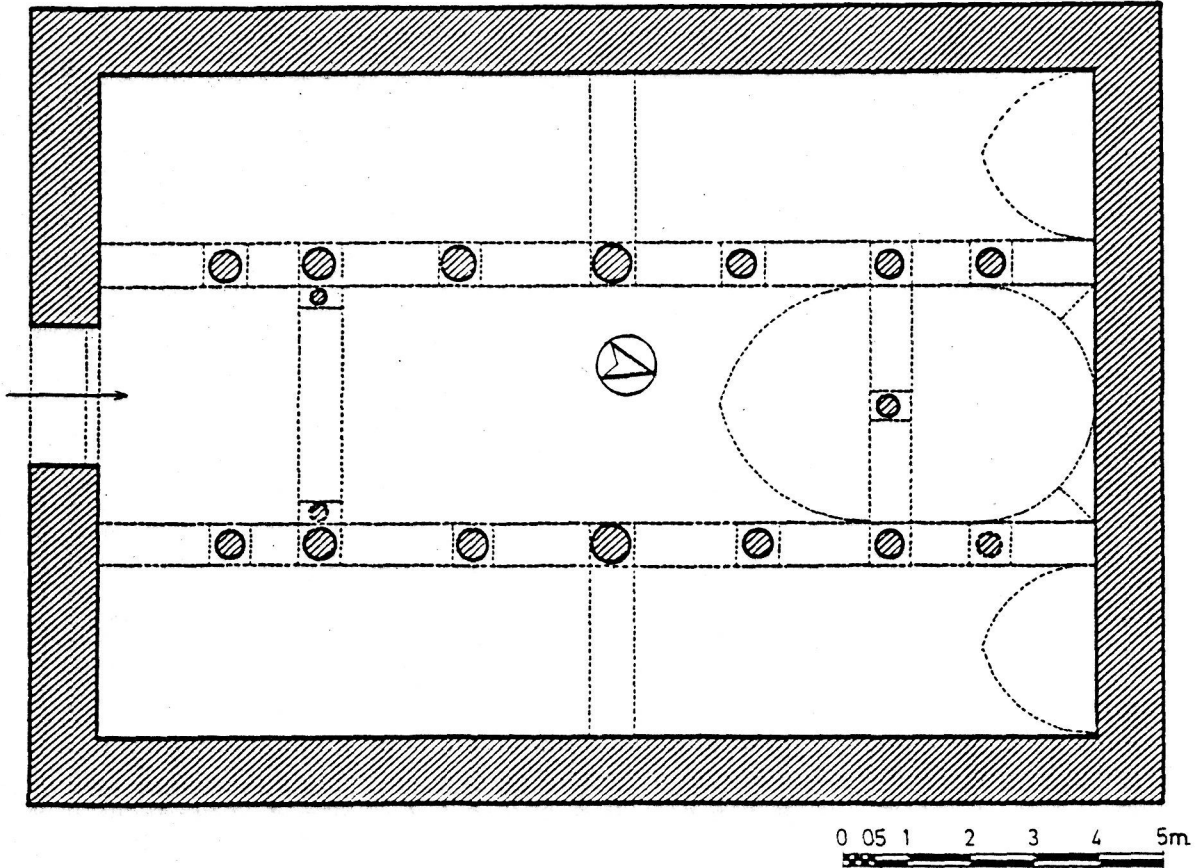
KINIK HANI (Niğde-Aksaray)

Vasıflı sayılabilecek bir karayolu Bor ilçesini, Ankara-Adana yoluna bağlamaktadır. Bor'un 10 km. kadar batısında, güneye sapan bir ham yoldan **Bayat Köyü**'ne ulaşılmaktadır. Bu köyün yakınında, **Kınık Örenleri** adıyla anılan yerde, **Kınık Hanı** adını verdiğimiz oldukça sağlam bir han mevcuttur(1).

Küçük boyutlu (yaklaşık 17 m.×12 m.) ve dikdörtgen plânlı yapı, duvarlarının üst kesimi kötü bir şekilde onarılmış olmasına rağmen oldukça iyi bir durumdadır (Res. 1, Şek. 1). Bu kötü onarımın izleri özellikle kuzey duvarı üzerinde görülebilmektedir. Cephe, değişik boyutlarda düzgün kesme taşlarla kaplanmıştır. Kesme taşların boyutlarında görülen farklılık ve cepheye dağılmış durumdaki silmeli bloklar, yapıda bol miktarda Bizans kökenli devşirme malzeme kullanıldığını göstermektedir. Yapının doğu ve batı cepheleri kabaca yontulmuş taşlarla kaplanmıştır (Res. 2). Kuzey duvarındaki taş işçiliği oldukça özenlidir ve bu yönü ile cephe duvarını hatırlatmaktadır. Bu durum, şöyle bir olasılığı ha-

(*) Prof. Dr. Ege Üniversitesi Edebiyat Fakültesi, Arkeoloji ve Sanat Tarihi Bölümü Başkanı

1- Beni bu hanın varlığından Sayın Friedrich Hild haberdar etmiştir. Yapı çok sayıdaki devşirme malzemesi ile araştırmacının dikkatini çekmiştir. Hanın bulunduğu yerin ayrıntılı tarifi ile birlikte resimlerini de gönderen Sayın Hild'e teşekkürü borç bilirim. Bu bilgiler olmaksızın hanın yerini bulmam mümkün olmayacaktı. Düz bir arazi üzerinde yer alan yapının etrafı meyve bahçeleri ile çevrili durumdadır ve ulaşım dar ve ham bir yol ile sağlanmaktadır.



Şek. 1- Kırık Hanı (Niğde-Aksaray). Plan.

tıra getirmektedir: duvar ustası, elindeki devşirme kesme taş malzemenin iyilerini ön cephede, kalanını da arka cephede kullanmış, yan duvarları da taşı ustalarının orada yonttukları taşlarla kaplamıştır. Ön cephe dışındaki cephelerde herhangi bir açıklığa rastlanmamaktadır.

Ön cephenin ortasına yerleştirilmiş olan taçkapının yan karnatları yoktur ve basit bir açıklık görünümündedir. Giriş aralığını örten yuvarlak kemer, Bizans kökenli iki devşirme söge üzerine oturmaktadır (Res. 3). Cepheyi, yatay olarak yaklaşık iki eşit parçaya bölen destere dişli bir silme, ortada, yuvarlak kemeri eğri hattını izlemektedir. Büyük çoğunluğu devşirme parçalardan oluşan bu silme şeridi içinde, farklı silmelere sahip parçalar da dikkati çekmektedir. Giriş aralığı sağ sögesine bitişik, triglif'i andırır bir devşirme parça görülmektedir. Üzerinde, daire içine alınmış bir haç görülen bir diğer devşirme parça da, giriş aralığının soluna yerleştirilmiştir. Ön cephenin üst kesiminde halen üç açıklık görülmektedir. Bu üç açıklıktan taçkapının iki yanında yer alanlar mazgal pencerelerdir. Giriş aralığının yukarısında yer alan üçüncüsü ise, duvarın üst kesiminde meydana gelen bir tahribat sonucu oluşmuştur. Giriş aralığını örten yuvarlak kemerin üst kesiminde halen görülebilen silmeli yatay blok, bugün mevcut olmayan kitabe levhasının burada yer aldığını düşündürmektedir.

Yapı, cephe duvarına dik üç sahına bölünmüştür (Res. 4). Yekpare sütunlar üzerine oturan kemerler sahnaları birbirinden ayırmaktadır. İçerideki onyedili sütundan ikisi devrilmiş durumda, diğerleri ayakta. İki dizi halindeki destek sıralarından her birinde yedişer sütun mevcuttur. Girişe en yakın sağlı sollu iki desteğe, birer çift sütun yerleştirilmiştir. Bu sütunlardan birer adedi diğer sütunlardan incedir. Orta sahnın başındaki destek kemeri bu iki ince sütun üzerine oturmaktadır. Bu destek kemerinin kilit taşı, orta sahnın tonozundan yaklaşık iki metre daha alçaktır. Bu sütunlardan sağ taraftaki bugün devrilmiş durumdadır.

Sütunlar üzerindeki başlıkların herbiri bir başka formdadır. Sütunlar gibi başlıklar da devşirme malzemedir ve Bizans kökenlidir. Sütunların çapları 0m35 ile 0m50 arasında değişmektedir. Her üç sahnın da kuzey-güney yönlü, sivri kemerli tonozlarla örtülmüştür. Yan sahnın tonozlarının herbiri, girişten itibaren dördüncü sütun hizasında, birer destek kemeri ile desteklenmiştir.

Orta sahinin nihayetindeki ikiz kemer, küçük bir mekanı sınırlamaktadır. Bir yandan orta sahinla, iki yandan da yan sahinlerle bağlantısı olan bu mekânın zemini muhtemelen yükseltilmişti. Büyük boyutlu selçuklu hanlarının ahır kısmındaki sekilerde olduğu gibi, bu kesimde yolcuların yatıp uydukları tahmin edilebilir.

Kınık Hanı'nın plâni, avlusuz selçuklu hanlarının plân şemasını tekrarlamaktadır. Yapı, cephe duvarına dik tonozlarla örtülü üç sahına bölünmüştür(2). İki destek sırası sahinleri birbirinden ayırmaktadır. Sahinler sivri kemerli tonozlarla örtülüdür(3). Bu sınıfa dahil hanlardan bazılarında, cephe duvarına bitişik iki hücre bulunmaktadır. Ana kapıdan bir geçiş mekânına, buradan

2- Bu gruba giren han örnekleri arasında şunlar sayılabilir: **Çiftlik Hanı** (Tokat-Sivas) (Bk. K. Erdmann, **Das Anatolische Karavansaray des 13. Jahrhunderts Teil I**, Berlin, 1961, Şek. XXV/4), **Zalmanda Hanı** (Ankara-Konya) (ay. es., Şek. XXV/3), **Eğret Hanı** (Kütahya-Afyon) (ay. es., Şek. XXV/2), **Deve Hanı** (Seyitgazi'de) (ay. es., Şek. XXV/1), **Kuru Han** (Besni-Kayseri) (ay. es. Şek. XXVI/5), **Yeniceköy Hanı** (Kütahya-Afyon) (ay. es., Şek. XXVI/4), **Kalolar Hanı** (Malatya-Kayseri) (ay. es., Şek. XXVI/3), **Ezinepazarı Hanı** (Amasya-Tokat) (ay. es., Şek. XVI/1, 1a), **Ortaköy Hanı** (İnegöl yakınında) (Bk. E.H. Ayverdi, **Osmanlı Mimarisinde Fatih Devri**, IV, s. 831), **Dumluca Hanı** (Sivas-Divriği) (Bk. R.H. Ünal, **Osmanlı öncesi Devirden Yayınlanmamış Birkaç Han üzerine bir İnceleme. Edebiyat Fakültesi Araştırma Dergisi**, Prof. A.L. Gabriel Özel Sayısı, Ankara, 1978, s. 479, Şek. 1), **Hoca Cihan Hanı** (Konya-Beyşehir) (ay.mak., s. 483, Şek. 6), **Karakaya Hanı** (Diyarbakır-Malatya) (Bk. R.H. Ünal, **Diyarbakır İli'ndeki Bazı Türk-İslam Anıtları Üzerine Bir İnceleme**, Erzurum, 1975, s. 122, Şek. 26) ve **Tatvan Hanı** (Tatvan-Van) (Bk. R.H. Ünal, **Doğu Anadolu'da Bilinmeyen Üç Selçuklu Hanı**, **Arkeoloji-Sanat Tarihi Dergisi**, II (1983), İzmir, s. 122, Şek. 3)

3- Her ikisi de Karaman-Silifke yolu üzerinde yer alan **Kozak Hanı** ve **Sertavul Hanı** gibi iki sahinli örnekler de rastlanmaktadır (Bk. R.H. Ünal, **Deux Caravansérails Peu Connus de l'Epoque Pré-Ottomane au Sud de Karaman (Konya)**, **Art and Archeology Research Papers**, 3 (1973). 59-69 veya R.H. Ünal, **Kozak ve Sertavul Hanları**, **Konya** (hazırlayan Feyzi Halıcı), Ankara, 1984, s. 59-64, Lev. XXXXVII-LII).

da iki yandaki hücrelere ve ahıra girilmektedir(4). Bu plân şemasına sahip hanların hemen hepsinde, tonoz üst örtüyü taşıyan payeler dikdörtgen şekillidir ve kesme taşlarla kaplanmıştır. Payeleri birbirine bağlayan kemerler ve destek kemerleri de kesme taştandır.

Devşirme sütunlar, orta sahında ikiz sütunlar üzerine oturan destek kemeri, orta sahının nihayetindeki küçük mekân ve bu mekânı örten bir tarafı yarım kubbe şeklinde nihayetlenen tonoz örtü, Kınık Hanı'nın ilginç yönleridir.

Niğde-Aksaray kervan yolu üzerindeki menzillerden birini oluşturan Kınık Hanı'nın kesin bir tarihlemesini yapma olanağına sahip değiliz. Antalya- Alanya yolu üzerindeki **Şarapsa Hanı**(5) hariç, Osmanlı öncesine tarihlenen avlusuz hanlardan hiçbirinin kitabesi yoktur. Şarapsa Hanı ise, tek sahınlı uzun bir mekândan ibaret olan ahır kısmı ve buna bitişik küçük mescidi ile özel bir plâna sahiptir. K. Erdmann, incelediği avlusuz hanların çoğunu XIII. yüzyıla tarihlemektedir(6). Bu gruba dahil hanlar küçük boyutlu yapılardır(7). XIII. yüzyıl ortalarında köklü bir değişikliğe maruz kalan Anadolu'nun toplumsal ve tarihsel yapısı, bu grup hanların biraz daha geç bir döneme, XIV. yüzyıl başlarından XV.

4- Bu grup hanlardan bilinen örnekler şunlardır : **Atabey Hanı** (Sinop-Ankara) (Bk. A. Gökoğlu, **Paphlagonia, Gayri Menkul Eski Eserleri ve Arkeolojisi**, C. I, Kastamonu, 1952, s. 349, Res. 122), **Gökçeagaç Hanı** (Sinop-Ankara) (bu makalede ilgili yere bk.), **Iğdır Hanı (Doğubeyazıt-Batım)** (Bk. R.H. Ünal, Iğdır Yakınlarında Bir Selçuklu Kervansarayı ve Doğubeyazıt-Batım Kervan Yolu Hakkında Notlar. **Sanat Tarihi Yıllığı** III (1969-70), s. 12, Şek. 1), **Başdeğirmen Hanı** (Diyarbakır-Bitlis) (Bk. R.H. Ünal, **Diyarbakır İli'ndeki...**, s. 126, Şek. 27), **Han-ı Gevran** (Diyarbakır-Malatya) (ay. es., s. 109-118), **Kantarmış Hanı** (Harput-Divriği) (Bk. R.H. Ünal, **Osmanlı Öncesi Devirden...**, s. 480, Şek. 3), **Issız Han** (Bursa-Bandırma) (Bk. E.H. Ayverdi, **Osmanlı Mimarisinin İlk Devri, I**, İstanbul, 1966, s. 527).

5- Bk. K. Erdmann, a.g.e., Res. 317-323, Lev. XVIII/1

6- XIII. yüzyılın ilk çeyreğine tarihlenen **Ezinepazarı Hanı** (Tokat-Amasya), (K. Erdmann, a.g.e., I, s. 160), 604/1207-8 yılına tarihlenen **Deve Hanı** (Seyitgazi) (ay. es., s. 152), XIII. yüzyılın ilk on yılına tarihlenen **Eğret Hanı** (Afyon-Kütahya) (ay. es., s. 154) gibi.

7- Nitekim daha önceki bir çalışma vesilesi ile incelediğimiz yirmi handan onyedisinin alanı 400 m² den azdır. Bu konuda daha ayrıntılı bir karşılaştırma için bk. R.H. Ünal, **Osmanlı Öncesi Devirden...**, s. 468.

yüzyıl sonlarına kadar uzanan bir zaman dilimi içine tarihlendirilmelerinin daha uygun olacağını düşündürmektedir(8).

GÖKÇEAĞAÇ HANI (SİNOP-KASTAMONU)

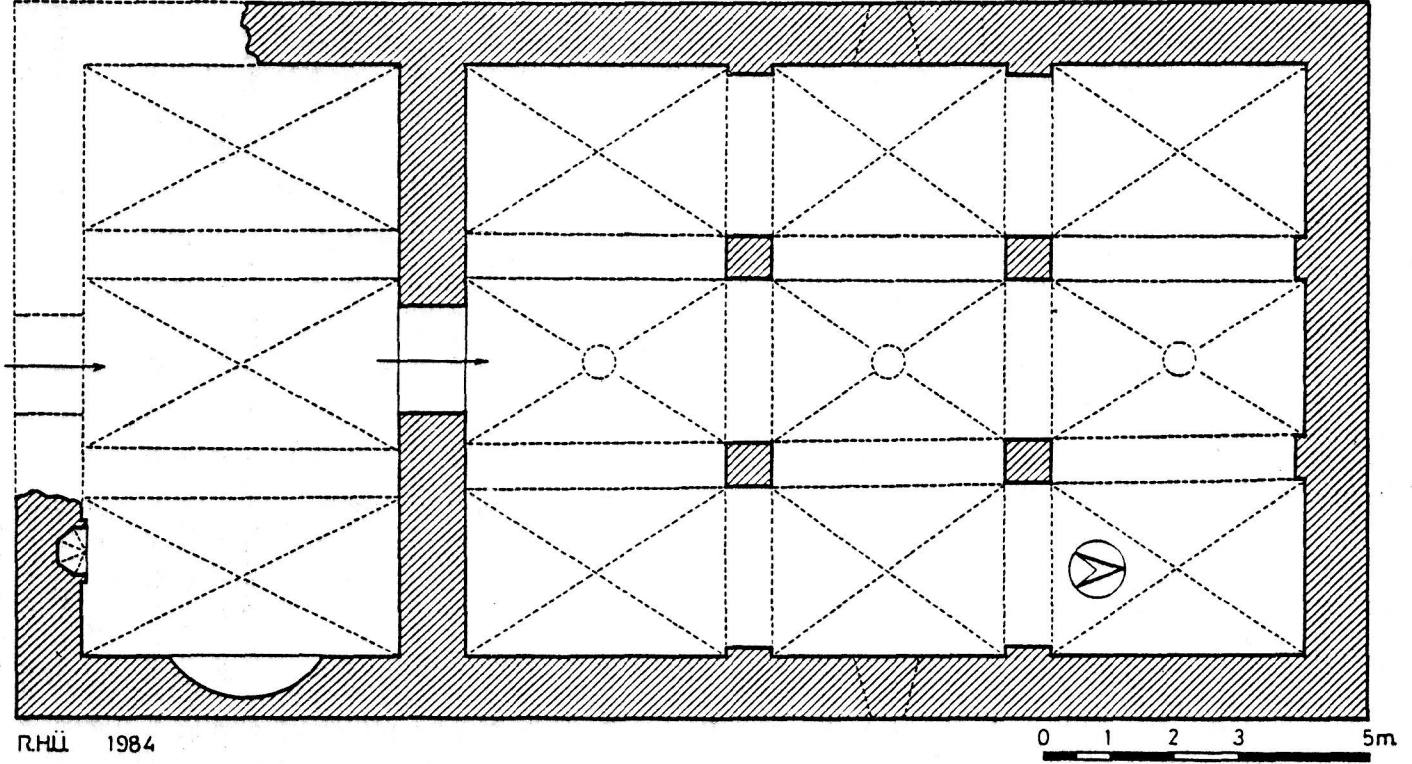
Gökçeagaç, Kastamonu-Sinop yolu üzerinde, Kastamonu'nun yaklaşık 80 km. Kuzeybatısında küçük bir kasabadır. Kasabanın içinden geçen Sinop yolunun sağında, dıştan hiçbir özelliği olmayan harap bir yapı görülmektedir (Res. 5, Şek. 2). Kuzey-Güney yönünde uzanan dikdörtgen yapının cephesi büyük ölçüde yıkılmış, bu kesimde yaklaşık üç metrelik bir duvar parçası ayakta kalabilmiştir. Yapının geri kalan kesimi gibi moloz taşlarla inşa edilmiş olan cephe duvarı üzerinde, herbiri üçer sıra tuğladan oluşan iki hatıl görülmektedir. Bu hatıllar, muhtemelen yapının çevresini dolanmaktaydı.

Cephede bugün mevcut olmayan taçkapıdan bir giriş mekânına geçilmekteydi. Bu mekânın duvarlarının önemli bir kesimi ile üst örtüsü tamamen yıkılmış durumdadır (Res. 6). Giriş mekânının doğu kesiminde, duvarlar belirli yüksekliğe kadar ayakta kalabilmiştir. Bu kesimde, Güney duvarı üzerinde bir mihrab görülmektedir. Giriş mekânının kuzeydoğu, kuzeybatı ve güneydoğu köşelerinde hâlâ görülebilen tonoz izleri, bu mekânın üç adet çapraz tonozla örtülü olduğunu kanıtlamaktadır. Bu çapraz tonozları birbirinden ayıran destek kemerlerinden birinin kalıntısı, az önce sözünü ettiğim mihrabın sağında görülebilmektedir. Mihrab nişi, kireç taşından yontulmuş, iki parçalı, beş dilimli bir kavsara ile örtülüdür (Res.7). Kavsara hizasında, duvar içinde görülen yatay dikdörtgen oyuk, çürümüş bir ahşap hatıl yuvası olmalıdır(9).

Giriş mekânının doğu duvarı üzerinde, yarım daire profilli bir nişin izleri hâlâ görülebilmektedir. Duvarın tam bu kesiminde meydana gelen genişçe bir gedik, bu nişin mahiyetinin tam olarak anlaşılmasına imkân vermemektedir. Ancak kalan izlere bakılarak burada bir ocagin varlığı düşünülebilmektedir.

8- Osmanlı öncesi devirde inşa edildikleri düşünülen hanların tarihlendirilmelerine ilişkin daha ayrıntılı bilgi için bk.ay. mak., s. 465-470.

9- Ara mekânının Kuzey duvarı üzerinde de benzer bir oyuk görülmektedir.



Şek. 2- Gökçe ağaç Hanı (Sinop-Kastamonu). Plan.

Sivri kemerli bir kapıdan ahıra girilmektedir. Ahırın tonozlarını kare kesitli dört paye taşımaktadır. Ahır örtene çapraz tonozlar gibi, payeleri birbirine bağlayan kemerler de tuğladandır (Res. 8). Payeler düzgün kesme taşlarla kaplanmıştır. Orta sahnin örtene üç çapraz tonozun ortalarında, birer aydınlatma ve havalandırma deliği bulunmaktadır. Doğu ve Batı duvarlarının ortalarında birer mazgal pencere vardır.

Küçük boyutlu bir han olan Gökçe ağaç Hanı'nın tonozları ilginçtir. Selçuklu hanlarının ahırları, sivri kemerli tonozlarla örtülüdür. Bir grup hanın ahırında, orta sahnin üzerinde bir kubbeye de rastlanır. Ahırda, çapraz tonoz örtüye hiç rastlanmaz. Gökçe ağaç Hanı ile benzer plana sahip hanlarda da, üst örtüsü cephe duvarına dik üç sivri kemerli tonozdan oluşan üç sahninli bir plan şeması görülmektedir. Kaldı ki, çapraz tonoz örtünün yaygın bir şekilde kullanımı, Beylikler Devri'nde başlamaktadır. Nitekim **Manisa Ulu Camii** (1366-67), **Aksaray Ulu Camii** (XV. yy.) ve **Van Ulu Camii**'nin, birer kubbe ile örtülü mihrabönü mekânları dışında kalan kesimlerinin çapraz tonozlarla örtülü olduğu görülmektedir.

Hanı'nın planı, Osmanlı öncesi döneme tarihlenen avlusuz hanlardan pek çoğunun plan şemasını tekrarlamaktadır. Girişte iki hücreli olan bir grup avlusuz handa, hücrelere bir ara mekandan geçilerek girilebilmektedir. Burada ise, hücrelerle ara mekân birleştirilerek tek bir mekân haline getirilmiştir. Giriş mekânı içinde yer aldıklarını söylediğim mihrap ile ocak, diğer örneklerde rastlanmadığımız özelliklerdir.

Yapının kitabesi yoktur. Yayınlanmış kaynaklarda da adı geçmemektedir. Gökoğlu, yapının kısa bir tasvirini yapmakta ve hanı XIX. yüzyılın ilk yarısı içinde ziyaret etmiş olan Batılı gezginlerin yapı hakkındaki sözlerini nakletmekte, ancak bir tarih önermemektedir (10). Osmanlı öncesi dönemde inşa edilmiş avlusuz hanların, XIV.yy. başlarından XV.yy. sonlarına kadar uzanan bir zaman dilimi içine tarihlendikleri bilinmektedir (yukarıda, Kınık Hanı bahsine bk.). Ana hatları ile avlusuz hanların plan şemasını tekrarlayan Gökçe ağaç Hanı da, aynı döneme tarihlenmelidir. Nitekim bu yörenin, XIII.yy.'ın son yıllarından itibaren Candaroğulları Beyliği'nin hakimiyeti altına girdiği ve ancak 1460 yıllarında Osmanlı egemenliğine geçtiği bilinmektedir(11). Mihrap ve daha

10- A. Gökoğlu, a.g.e., s. 356.

11- Bk. İ.H. Uzunçarşılı, **Anadolu Beylikleri ve Akkoyunlu Karakoyunlu Devletleri**, Ankara, 1969, s. 136-137; Y. Yücel, **Çoban-Oğulları, Candar-Oğulları Beylikleri**, Ankara, 1980, s. 117.

çok Osmanlı hanlarında görülen ocak gibi unsurlara dayanarak bu hanı nisbeten geç bir tarihe, örneğin XV.yüzyılın ilk yarısı içine tarihlemek mümkün görünmektedir.

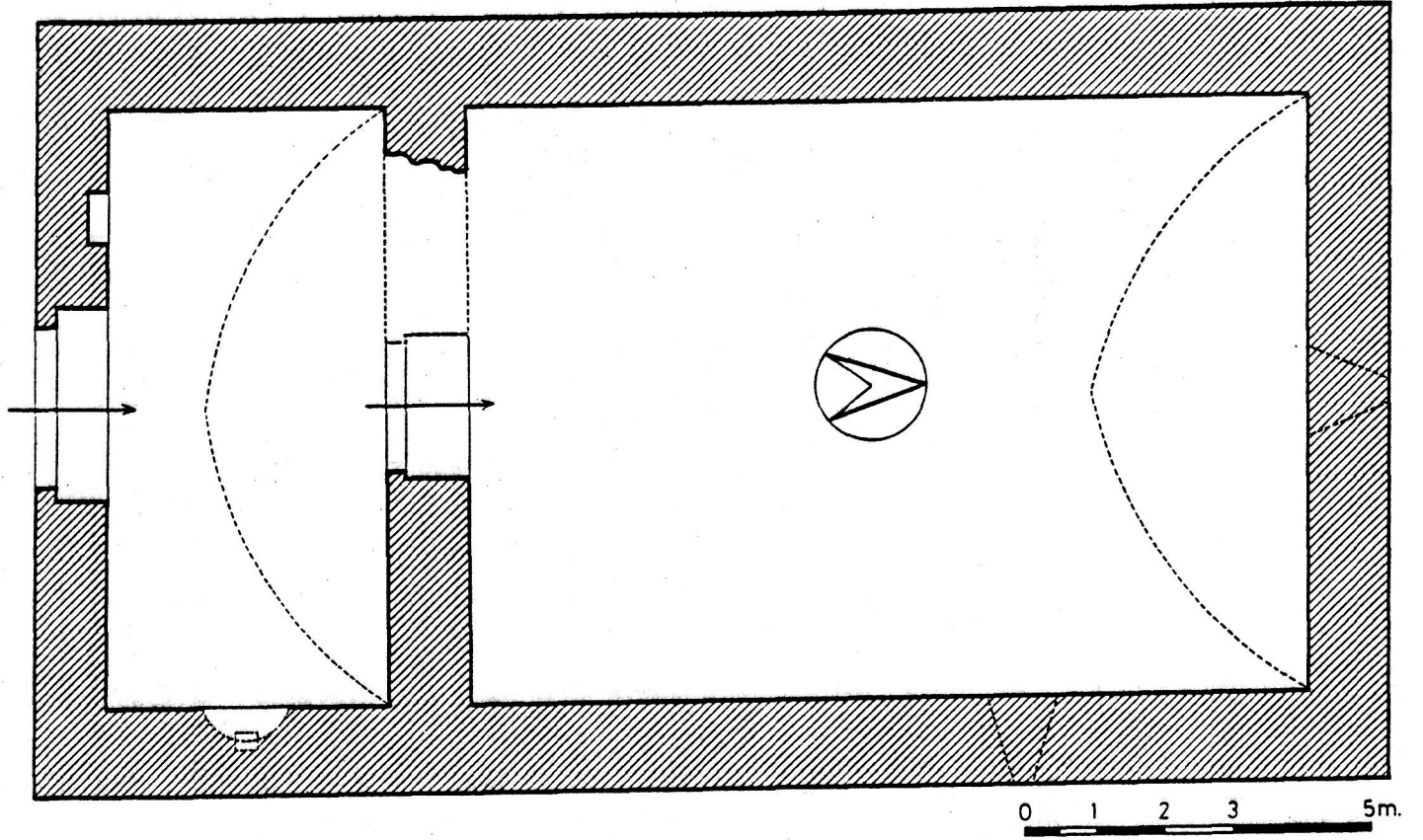
YAYKIL HANI (Sinop-Kastamonu)

Kastamonu'dan başlayıp, Boyabat üzerinden Sinop'a ulaşan tarihi kervan yolunun, yaklaşık olarak bugünkü yol güzergahını izlediği anlaşılmaktadır.

Gerze Kasabası yakınlarındaki **Yaykıl Köyü**'nde, önemli bir kesimi ayakta kalabilmiş bir han mevcuttur (12). Uzun dikdörtgen şekilli yapı, Güneye doğru hafif eğimli bir arazi üzerine kurulmuştur (Res. 9, Şek. 3). Duvarların dış yüzeyi düzgün sıralar oluşturan kaba yonu taşlarla örülmüştür. Taş sıraları arasına tuğla hatıllar konmuştur. Duvarların dış yüzeylerinde, özellikle Doğu duvarında büyük tahribat görülmektedir. Kuzey duvarı üzerinde, mazgal pencerenin alt kesiminde oluşan büyük bir gedik bu kesimi tehdit etmektedir. Taç kapının üzerinde yer aldığı güney cephesi daha özenli bir işçiliğe sahiptir (Res. 10). Bu duvar üzerinde, dört sıra tuğladan oluşan bir hatıl halen görülebilmektedir. Giriş aralığının hemen üstünde görülen kareye yakın şekilli gedik, yerinden düşmüş bir kitabe lehvasını düşündürmektedir. Yüklü hayvanların rahatça geçebilecekleri genişlikte inşa edilmiş olan giriş aralığı, kesme taştan basık bir kemerle örtülüdür. Üstte, tuğladan ikinci bir kemer, taş kemeri izlemektedir.

Giriş aralığı içte, daha basık ikinci bir kemerle örtülüdür (Res.11). Kapıdan, Kuzey-Güney yönlü sivri kemerli bir tonozla örtülü geniş bir mekana girilmektedir. Mekanın tonozu, küçük boyutlu kesme taşlarla inşa edilmiştir. Tonoz kavsinin başladığı hizada, yaklaşık onbeş sıralık bir tuğla duvar örgüsü dikkat çekmektedir. Bu ara mekanın Güney duvarı üzerinde, giriş kapısının solunda, mihrap olduğunu tahmin ettiğim bir nişin kalıntıları görülebilmektedir. Nitekim, bu nişi örten mukarnaslı kavsaranın mukarnas

12- Sinop'un 30 km. kadar güneyinde yer alan Gerze, bugünkü Sinop-Samsun yol güzergahı üzerindedir. Han'a adını veren Yaykıl Köyü ise Gerze'nin yaklaşık 7-8 km. kuzeydoğusundadır. Sinop-Samsun arasındaki modern yol yakın zamanda inşa edilmiştir. Bu nedenle bu iki kent arasında eski bir kervanyolunun varlığından söz etmek mümkün değildir. Karadeniz sahilinin bu kesiminde yer alan sarp dağlar nedeniyle kervan yolu Boyabat istikametine-yani batıya-yönelmeden önce muhtemelen doğuya doğru bir kavis çizmekteydi.



Şek. 3- Yaykıl Hanı (Sinop-Kastamonu). Plan.

dişlerinden birkaçı halen seçilebilmektedir. Ara mekanın Doğu duvarı üzerinde, kabaca onarılmış büyükçe bir gedigin yer aldığı kesimde, bir ocağın bulunduğu kalan baca izinden anlaşılabilir. Ara mekanın kuzey duvarı ortasında, ahır kısmına geçişi sağlayan bir kapı bulunmaktaydı. Ara mekanı ahırdan ayıran bu duvarın batı yarısı bugün tamamen yıkılmış durumdadır. Fakat ahır giriş kapısının sağ sögesi açıkça seçilebilmektedir.

Dikdörtgen planlı ahır mekanı, ara mekanı gibi Kuzey-Güney yönlü tek bir tonozla örtülüdür (Res.12). Bu mekanın Doğu ve Batı duvarları, tonoz başlangıcına kadar moloz taşlarla, tonozu ise küçük boyutlu düzgün kesme taşlarla inşa edilmiştir. Doğu duvarı üzerinde bir mazgal pencere bulunmaktadır. Pencere aralığının üstü, nisbeten ince bir atkı taşı ile örtülmüş, atkıtaşının üzerine de bir hafifletme kemeri inşa edilmiştir.

Yapı basit ve sade planı ve küçük boyutları ile dikkat çekmektedir (duvarlar dahil 20m.x11m.). Ara mekanı, mihrabı ve ocağı ile Gökçeğaç Hanı'ndaki ara mekanını yakından hatırlatmaktadır (yukarı kısma bakınız). Tek sahınlı ahırlara geç dönem hanlarından birkaçında rastlamaktayız. Bu gruba dahil edebileceğimiz örneklerin hemen hemen tamamı Kastamonu yöresinde yer almaktadır. Bu yöre dışında kalan tek, örnek Bilecik yakınlarında Göl-pazarı'ndaki **Mihal Bey Hanı**'dır ve 818-821/1415-1418 yıllarına tarihlenmektedir(13). Kastamonu'da **İsmail Bey Külliyesi**'ne dahil **Deve Hanı**'nın 865/1460-61 tarihli bir vakfiyesi vardır(14). Sinop kenti içindeki **Köftecioglu Hanı**'nın inşa kitabesi yoktur. Gökoglu(15) bu yapıyı, **Hacıhamza Hanı**'na(16) benzerliği nedeniyle XVI. yüzyılın hemen başlarına tarihlenmektedir. Gökoglu(17), **Sarının Hanı** adı ile anılan yapıyı ise 922/1516 yılına tarihlenmekte, ancak kendisinde bu kanıyı uyandıran nedenleri açıklamamaktadır. Bu benzer yapıların tarihlerine bakılarak Yaykıl Hanı'nı da XV. yüzyıla veya XVI. yüzyıl başlarına tarihlenmek mümkün görünmektedir.

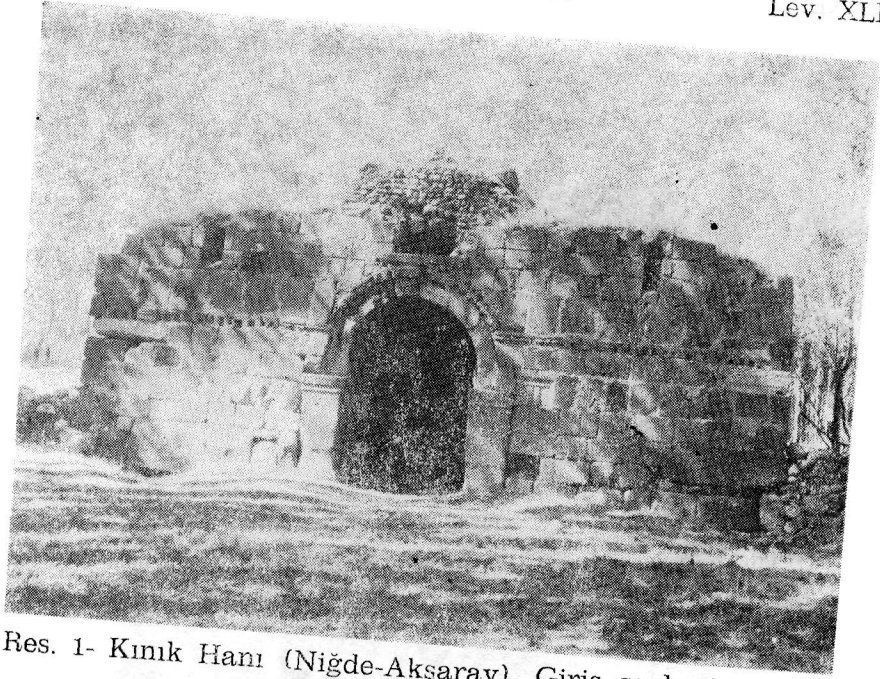
13- Bk. E.H. Ayverdi, **Osmanlı Mimarisinde Çelebi ve II. Sultan Murad Devri**, İstanbul, 1972, s. 170.

14- A. Gökoglu, a.g.e., s. 350.

15- ay. es., s. 358.

16- Hacı Hamza Hanı da yakınındaki caminin 912/1506 tarihli kitabesine göre tarihlendirilmektedir. Bk. M. Sözen, Hacı Hamza'daki Türk Eserleri, **Anadolu Sanatı Araştırmaları**, II, İstanbul, 1970, s. 120-122; İ.A. Yüksel **Osmanlı Mimarisinde II Bâyezid, Yavuz Selim Devri**, İstanbul, 1983, s. 144-145.

17- A. Gökoglu, a.g.e., s. 135.



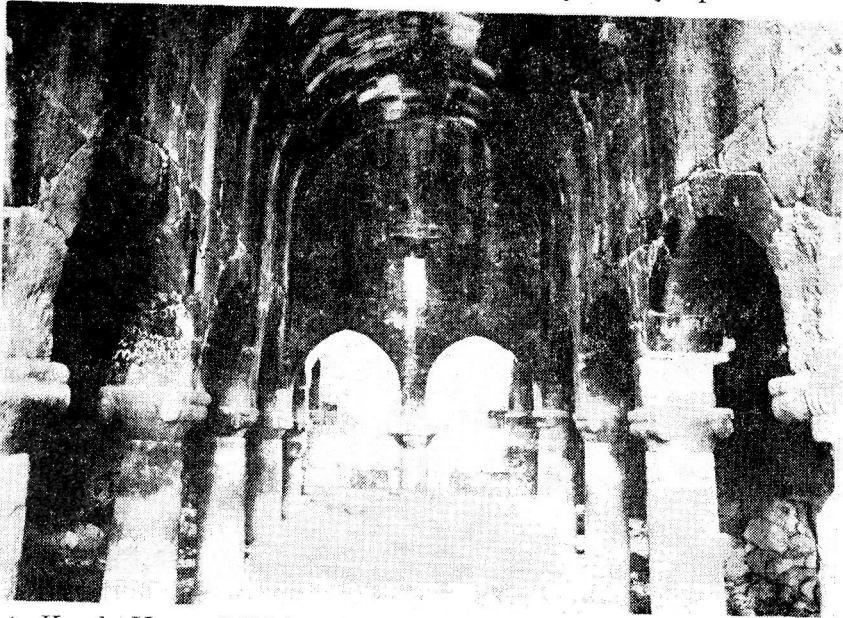
Res. 1- Kınık Hanı (Niğde-Aksaray). Giriş cephesi.



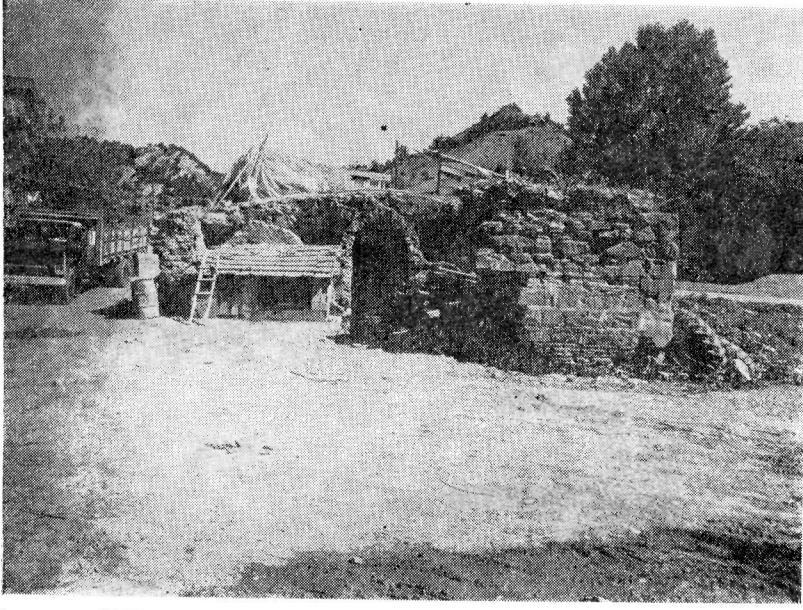
Res. 2- Kınık Hanı (Niğde-Aksaray). Kuzey ve batı cepheleri.



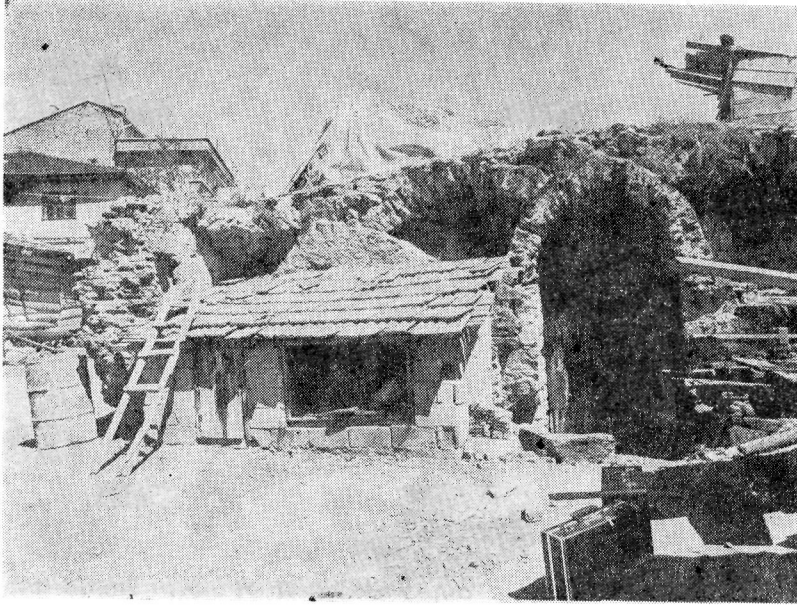
Res. 3- Kınık Hanı (Niğde-Aksaray). Taçkapı.



Res. 4- Kınık Hanı (Niğde-Aksaray). Orta sahının kuzey yönünde görünüşü.



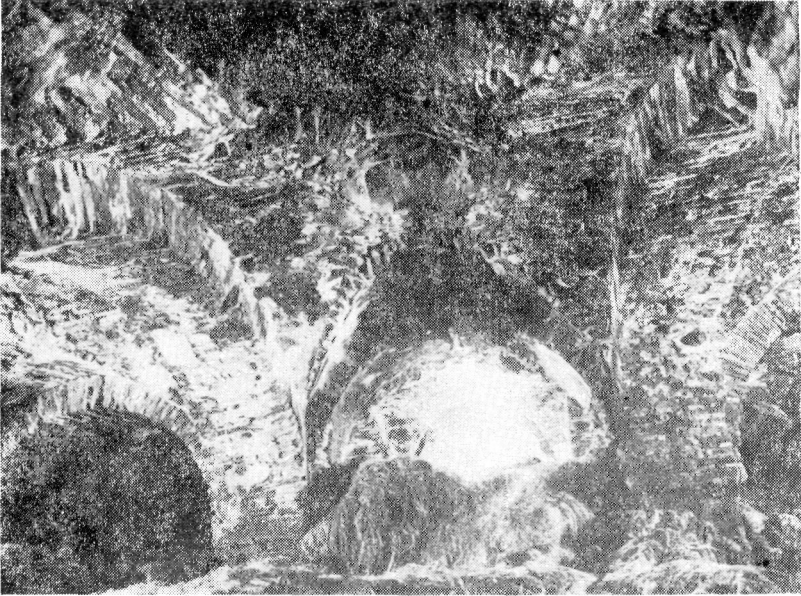
Res. 5- Gökçe ağaç Hanı (Sinop-Kastamonu). Giriş cephesi.



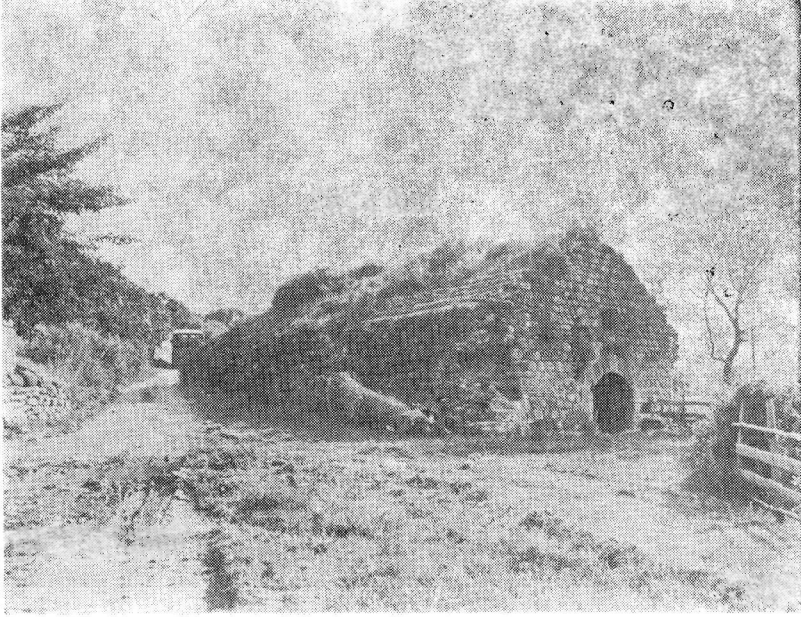
Res 6- Gökçe ağaç Hanı (Sinop-Kastamonu). Ahır kapısı.



Res. 7- Gökçeagaç Hanı (Sinop-Kastamonu). Giriş mekanındaki mihrap.



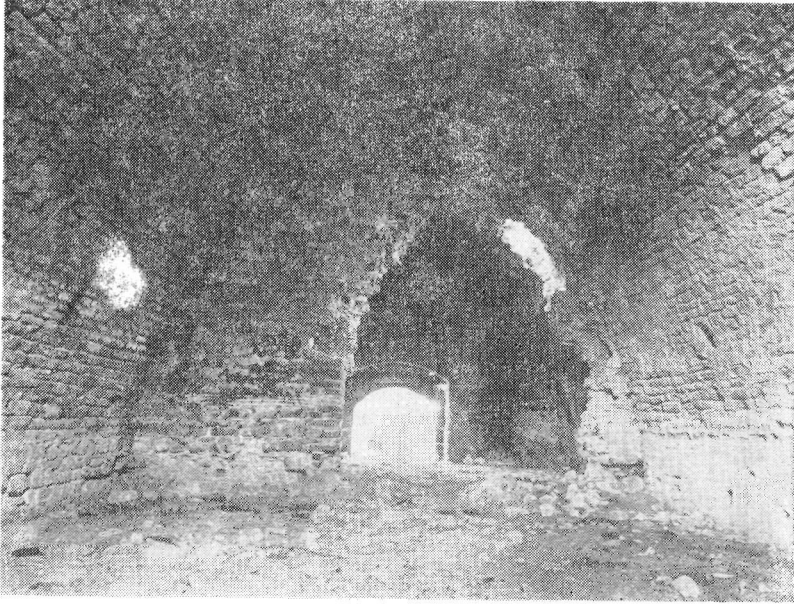
Res. 8- Gökçeagaç Hanı (Sinop-Kastamonu). Ahır orta sahının kuzeyden görünüşü.



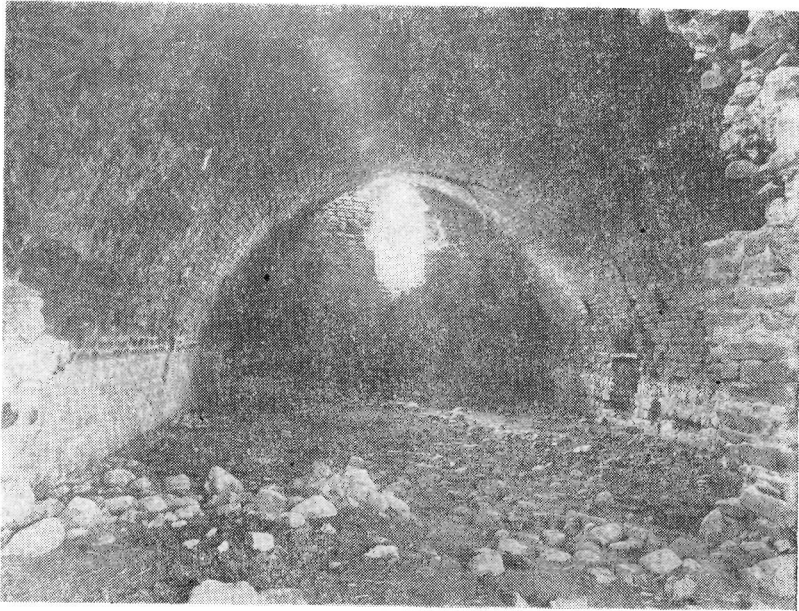
Res. 9- Yaykıl Hanı (Sinop-Kastamonu). Giriş cephesi ve batı duvarı.



Res. 10- Yaykıl Hanı (Sinop-Kastamonu). Giriş cephesi.



Res. 11- Yaykıl Hanı (Sinop-Kastamonu). Ahırdan giriş mekânına doğru bakış.



Res. 12- Yaykıl Hanı (Sinop-Kastamonu). Ahır mekanının kuzey yönünde görünüşü.