

AKSARAY-MELİK MAHMUD GAZİ HANGÂHI
(DARPHANE) KAZISI-1999

Bekir DENİZ*

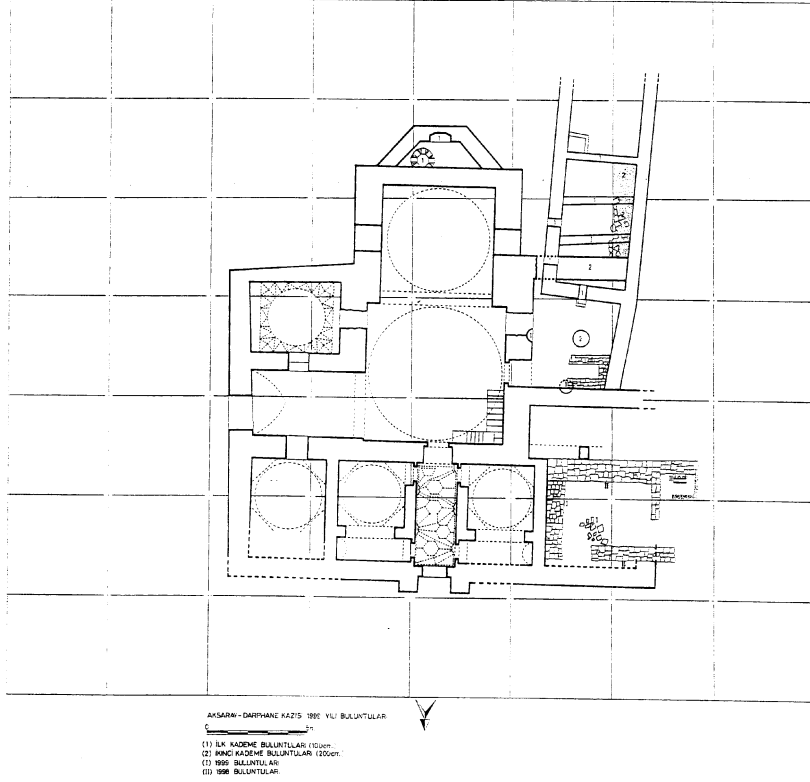
1999 yılı Darphane kazısını 04.07.1999 - 04.08.1999 tarihleri arasında gerçekleştirdik. Başkanlığımızdaki (Prof.Dr.Bekir **Deniz**) kazı ekibinde Arş. Gör. Harun **Ürer** (E. Ü. Edebiyat Fakültesi, Sanat Tarihi Bölümü), Arş. Gör. Mükerrerem **Kürüm** (Adnan Menderes Üniversitesi, Sanat Tanat Tarihi Bölümü), Öğretim Görevlisi Dr. Refet Yalçın **Balata** (E. Ü. Edebiyat Fakültesi, Tarih Bölümü), Arş. Gör. Ersel **Çağltütüncügil** (Ege Üniversitesi Rektörlüğü, Türk Dünyası Araştırmaları Enstitüsü), Restoratör Mimar Dr. R. Eser **Gültekin** (Dokuz Eylül Üniversitesi, Güzel Sanatlar Fakültesi), Mimar Mustafa **Güner** (serbest mimar-Kültür Bakanlığı eski mimarlarından) ile, Ege Üniversitesi Edebiyat Fakültesi Sanat Tarihi Bölümü öğrencileri Ahmet **Gedikli**, Murat **Küçükaya**, Özlem **Kırçillar**, Bünyamin **İnanmaz**, Hakan **Yılmaz**, Mehmet Uğur **Sağiroğlu**, Esra **Çağltütüncügil**, Oguz **Kahraman**, Gazi Üniversitesi, Fen-Edebiyat Fakültesi, Sanat Tarihi Bölümü öğrencileri Emrah **Yazıcıoğlu**, Gürsoy **Durmuş**, Yusuf **Çapar**, Begil Derin **Taniş**, Sibel **Köse**, Selçuk Üniversitesi, Fen-Edebiyat Fakültesi, Sanat Tarihi Bölümü öğrencileri Hasan Hüseyin **İriş**, A.Yeşim **Akyürekoğlu** ve Ayşe **Arslan** görev aldılar. Kültür Bakanlığı'nı temsilen de Konya Müzesi'nden Arkeolog sayın Muzaffer **Tunç** katıldı. Tüm arkadaşlarıma, özverili çalışmalarını için teşekkür ediyorum (Resim 1).

1999 yılında da, mal sahibi Vakıflar Genel Müdürlüğü ve Kültür Bakanlığı'ndan hiç bir yardım alamadık. Kazıyı öğrencilerimizle, **Aksaray valiliği**, **Türk Tarih Kurumu**, **Aksaray Mercedes Benz -Türk A. Ş.** ve merkezi İzmir'de bulunan **Dalan Kimya Endüstri A. Ş.** ile, **İzeltaş El Aletleri A. Ş.** nin katkılarıyla gerçekleştirdik. Ayrıca, İzmir'de bulunan **Turyağ Henkel A. Ş.** ve **Orkide Yağ A. Ş.** den gıda ve temizlik maddesi yardımı aldık. **Aksaray Polis Okulu**'nda kaldık. Katkı ve yardımlarından dolayı **Türk Tarih Kurumu** yetkililerine, Aksaray valisi sayın Emir **Durmaz**, Aksaray Polis Okulu Müdürü I. Sınıf Emniyet Amiri sayın Mustafa **Öncül**, Aksaray Kültür Müdürü sayın Ruhi **Özkanlı** ve kurum çalışanlarına, Aksaray Müzesi Müdürü sayın Muhsin **Erdoğan** ve **Aksaray Mercedes Benz-Türk A. Ş.** nin müdürü Hans Peter **Heinstein** ile, fabrikanın tüm yetkilileri ve çalışanlarına, **Dalan Kimya**

* Prof. Dr., Ege üniversitesi, Edebiyat Fakültesi, Sanat Tarihi Bölümü, Öğretim Üyesi.

Bekir Deniz

Endüstri A. Ş. ile İzeltaş El Aletleri A. Ş. yönetim Kurulu Başkanı Sayın Akın Dalan ile fabrika çalışanlarına ve yukarıda adı geçen İzmir'deki fabrika ve kuruluşlara sonsuz teşekkür ederim.



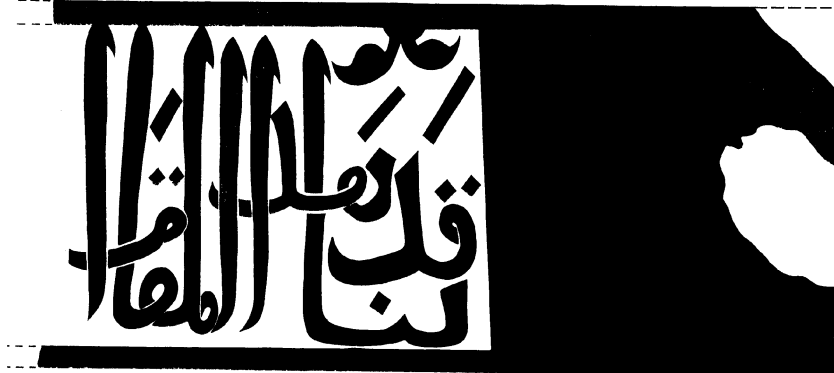
Şek. 1- Aksaray- Melik Mahmud Gazi Hangâhı (Darphane) kazısı, genel plân

1999 yılı kazısını 1998 yılındaki gibi, yapının kuzey batı yönündeki 2, A- B-C-D-E, 3-A-B-C-D-E, güney yönündeki 2, 3, 4, 5 - B karelerinde gerçekleştirdik: İki günlük çevre temizliğinin ardından kazıya geçtik. Batı yönündeki 2 C-D-E ile 3- C-D-E ve 4- B karelerini açmaya başladık. 2- C-D-E ile 3-C-D-E, 3-D ve 3-E karelerini üç tabaka hâlinde, yaklaşık bir metre derinliğinde açtık. 3-D karesindeki tonozlu mekânın kuzeyindeki, sivri kemerli boşaltma kemerinin tabanına ulaştık. 2- D karesindeki kemer zayıf durumda bulunduğu için içini boşaltmadık. Bir süre sonra 2-D karesi içinde, biri karenin doğusunda, diğeri karenin batısında, iki duvar kalıntısı ortaya çıktı. Duvar

kalıntıları altında harçlı zemine uşlaşıldığında duvarların sonradan örülerek yapıldığını gördük. XX. yy. başlarında buralara yapılan evlere ait temel kalıntılarını meydana getirdiğini tahmin ettiğimiz duvarlara şimdilik dokunmadık. Aynı karenin kuzeyinde de, iki duvar arasına yapılmış bir seki görüldü. Sekiyi plânımıza işledik. Ancak kemeri tuttuğu için şimdilik sökmedik (Şekil 1).

3-D karesinin zeminine uşlaştığımızda zeminin, yapının kendi inşasında kullanılan kare şekilli tuğlalar ve düzgün taşlarla örülerek yapıldığını ve üzerinin harçla sıvandığını gördük. Üstteki tonoz örtünün düşmesi sonucu zeminde yer yer çöküntüler meydana gelmiş durumdaydı. Sivri kemer gözü içinde yuvarlak şekilli, yapının inşasında kullanılan tuğlalarla örülerek yapılmış, üzeri harçla sıvanmış bir ocak ortaya çıktı. Ocağın hemen önünde de, tandır diye tahmin ettiğimiz, bir çöküntü bulduk. Ancak, gelecek yıl açmak üzere, şimdilik yerinde bıraktık.

2-D karesinin batısında, karenin 1-D karesi ile birleştiği yerde, seviye düşürmemiz sırasında, geçen yıl ortaya çıkan 3-D karesindeki sekinin bitiminde, dikdörtgen şekilli bir mermer parçası bulduk. Yüz üstü yatırılan mermeri dikkatli bir şekilde açtığımızda ortaya yarısı kırık bir kitabe parçası çıktı. Üzerinde **Kad hazel bena'ül makam'ül el-** ibaresi bulunan kitabenin yapıya ait ama, parçalanmış bir kitabe olduğunu tahmin etmekteyiz (En. No. Darp. 99/1) (Resim 2) (Şekil 2).



Şek. 2- Aksaray- Melik Mahmud Gazi Hangâhi (Darphane) kazısı, batı yönünde, 3-D karesinde bulunan kitabe parçasının çizimi (En. No: Darp. 99/1).

Yapının kuzey batı yönünde bulunan 2 ve 3-E karesini geçen yıl açmaya başlamış, yarıya yakın kısmını boşaltmıştık. Bu çalışmalar sırasında kuzeydeki sonradan örülen duvarın yanısıra, doğu yönünde seki benzeri bir duvar örgüsü çıkmıştı. Her biri 50 cm.'lik üç tabakanın kaldırılması sonrasında, ilk tabakada, doğu yönünde, geçen

Bekir Deniz

yılki seki benzeri örgü ile, güneydeki seki arasına yapılmış sekinin temeli, ikinci tabaka kazısında da yapının inşasında kullanılan tuğlalarla örülerek yapılmış zemin ortaya çıktı. Bu zeminin ölçülerini alıp fotoğraflarını çektikten sonra kaldırdık (Şekil 1).

Üçüncü tabaka kazısını ise, 2-E karesinin temel ile birleştiği yerde gerçekleştirdik. Amacımız yapının orijinal temelini bulabilmektir. 1997 yılı kazısında yapının kuzey cephesinin batı kanadının temellerini ortaya çıkarmıştık. Bu temeli takip ederek kuzey batıdaki kare mekânın temellerini ortaya çıkarmak istedik. Ancak, üçüncü tabakadan itibaren ortaya çıkan temellerin tahrip edildiğini gördük. 2000 yılı kazısında üzerindeki yeni duvarı da kaldırarak, tamamen ortaya çıkartmayı plânlıyoruz.

Yapının batısında, 3-B ve 3-C karesinde bulunan, üzerinin kubbeyle örtüldüğü tromp izlerinden anlaşılan odayı, duvarının yıkılmaya yüz tutmasından dolayı bir türlü kazmaya cesaret edememiştik. Bu amaçla, 1996 yılında, bu odanın duvarlarını demir konstrüksiyonla desteklemiştik. Nihayet, bu yıl bu mekânı açmaya karar verdik. Ancak, destekleri çekmeden kazmamız da mümkün değildi. Sonuçta, destekleri buldukları yerden çekmeden, her destek altına birer ayak yerleştirerek toprağı boşaltmayı düşündük. Yine, bizden her zaman desteğini esirgemeyen, **Mercedes-Benz Türk A. Ş.**'ne başvurarak yardım istedik. Gerekli ölçülerin alınması ve dikkatli bir plânlamanın yapılmasının ardından, toprağın boşalttığımız demir desteklerin altına altı adet yeni demir destek yerleştirerek, herhangi bir tehlikeyle karşılaşmadan, odadaki tüm toprağı çıkardık (Resim 3).

Söz konusu kare mekânı taşıyan destekler 1996 yılında yerleştirilirken, odayı çeviren duvarların yerini tahmini olarak tesbit etmiş, ayakları duvarlar üzerine oturtmaya çalışmıştık. Toprağı boşaltmaya başladığımızda tahminlerimizde yanılmadığımızı, ayakların duvarlar üzerine bindiğini, ayakların topuklarına yaptığımız küçük desteklerin de aynı şekilde duvarlar üzerine oturduğunu gördük. Bu nedenle de, oda içine, alta yerleştirdiğimiz destekleri sadece altı noktadan destekle-yerek, yapıyı sağlama aldık. Yaklaşık 5000 DM. tutarındaki maliyet ve işçilik için para ödemedik. **Mercedes-Benz Türk A. Ş.** tarafından karşılıksız gerçekleştirildi. Katkı ve yardımlarından dolayı başta, **Mercedes Benz-Türk A. Ş.** fabrika mürüdü sayın **Hans Peter Heinstejn** olmak üzere tüm çalışanlarına ve emeği geçenlere teşekkür ederim (Resim 3).

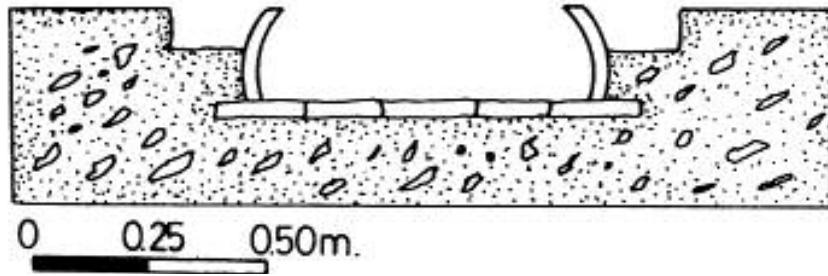
Sözünü ettiğimiz 3-B ve 3-C karesinde bulunan toprağın kaldırılması sırasında ilk 30 cm.'lik toprağın alınmasından sonra, 1974 yıllarında yıkılan evin zemini ortaya çıkmaya başladı. Kaba yonu iki taşla yapılan iki basamaklı bir merdivenle inilen bu mekânın o dönemlerde kiler ve tuvalet mekânı olarak kullanıldığını gördük. Çevredeki yaşlıların da verdiği bilgilerden hareketle önce zemini bulduk. Zeminin düzgün taş ve toprakla yapıldığını gördük. Güneydoğu köşeye bir tandır, kuzey batı köşeye de bir tuvalet yapılmıştı. Bu mekânın kuzeyindeki tonozlu mekân da, halkın deyimiyle, **cağ** (loğar) hâline getirilmişti (Resim 3).

Aksaray-Melik Mahmud Gazi Hangâhi (Darphane) Kazısı-1999

Bu mekândaki derinleştirme çalışmaları sırasında bol miktarda, üst örtüye ait moloz tabakası kaldırdık. Bir yandan demir destekleri yerleştirirken, bir taraftan da zemini boşalttık. İki metrelik derinlikten sonra zemine eriştik. Zeminin yapının kubbe ve tonozlarında kullanılan tuğla ile döşendiğini gördük. Güney ve batı duvarının XIX. yy. sonlarında buraya inşa edilen Aksaray'ın **ilk mektep** (Kılıçaslan mektebi) binasının yapımı sırasında bozularak, yapının orijinal kesme taşlarıyla yeniden örüldüğü anlaşılmaktaydı. Orijinal duvarlar, yeni örülen bu duvarların gerisinde bırakılan, güneydeki orijinal temelden fark edilmektedir.

Sözkonusu bu odanın doğu duvarındaki ocağı dikkatli bir şekilde açtık. Ocak muhtemelen geç dönemlerde kullanılmış ve bozulmuştu. Bu nedenle de ocak ile baca arasında kayma mevcuttu. Ocağın yerden yaklaşık 60 cm. yukarıda kalması da doğu duvarında bir sekinin bulunduğunu akla getirmektedir. Günümüzde seki mevcut değildir. Ancak, ocak altında taşla örülerek yapılmış küçük bir duvar mevcuttur. Aksaray yöresinde, köy odalarında, ocağın altında kalan mekânla, ocağın üst tarafı ayrı birer mekânmiş gibi değerlendirilir. **Ocak altı**, **ocak üstü** gibi iki bölümde mütalâ edilen bu mekânın üstü ihtiyarlar için, alt yanı ise daha genç yaştakilere ayrılır. Benzer bir düzenlemeyle adigeçen bu mekânın da bölündüğünü tahmin ediyoruz.

Sözkonusu bu mekânın ocak sekisi bitiminde, kil ile yapılmış bir tandır ortaya çıktı. Odanın tam ortasına yerleştirilen tandırın bulduğumuz zamandaki yüksekliği yaklaşık 20 cm. kadardı. Muhtemelen yapı terkedildiği dönemlerde, üst örtünün çökmesiyle, belki de sonradan yıkılmış veya tahrip edilmişti. İçindeki toprağı boşalttığımızda düzgün bir zemin ve içerisinde tek renk yeşil sırlı bir seramik parçası bulduk. İçinden kül örneği aldıktan sonra, gelecek yıl değerlendirmek üzere tekrar toprakla kapattık (Resim 4) (Şekil 3).



Şek. 3- Aksaray- Melik Mahmud Gazi Hangâhi (Darphane) kazısı, batı yönündeki odanın tabanında bulunan tandırın kesiti.

Adı geçen kare makânda hem ocak, hem de tandırın bulunması biraz yadırganacak bir durum gibi görünmektedir. Ancak, ocağın yemek pişirmek için, tandırın ise ısınma da kullanıldığını düşünüyoruz: Aksaray yöresindeki geleneklere göre, 1930-40 yıllarına kadar köylerde odaların ortasına bir tandır yapılıyor, dışarıda

Bekir Deniz

veya başka bir mekânda yakılan **tezek** (hayvan pisliğinden yapılmaktadır) bu tandıra atılıyor, üzerine, hemen kül hâline gelmemesi için biraz saman atılıp ateşin kor hâlinde kalması sağlanıyor ve insanlar bu ateşin etrafına oturuyor, üzerlerine birer yorgan alıp, ayaklarını tandır içine sarkıtarak ısıyorlardı. Bu tandırın da muhtemelen, bu şekilde, ısınmak amacıyla, yapıldığını tahmin ediyoruz (Resim 4) (Şekil 3).

Sözkonusu mekândaki toprağı boşalttığımızda, yapının ortasındaki ana mekâna açılan kapısını da açtık. Sivri kemerli kapının kalın duvar içine yerleştirildiği, lento üzerine kapı menteşe görevi yapan bir oyuk açıldığını, aynı oyuğun zemine de yerleştirildiğini gördük. Ana mekâna bakan yüzü ise söve taşlarıyla daha gösterişli tutulmuştu.

Batı yönündeki bu kare mekânın devamındaki 2 ve 3-B ve C karelerini de açtık. 2-B ve 2-C karesi ile 3-B ve 3-C karesinin sağ ve sol yanlarında kalan, buraya yapılan ilk mektep binasının duvar izlerini takip ederek, karelerin içini boşaltmaya başladık. 50 cm.'lik ilk tabakanın alınmasından sonra biri 2-3-B, diğeri 2-3-C karesi içinde kalan, 50 cm. 'lik temel izleri çıkmaya başladı. Bu küçük temeli derinleştirdiğimizde bir süre sonra toprak seviyesi ortaya çıktı. Bu temelin, mektep binasının yerine inşa edilen ve 1974 yıllarında yıkılan evin temellerine aitti. 3-B karesinin güney doğu köşesinde de aynı evin hamamlığını bulduk. Hamamın suyunun da 4-B karesine aktığını gösteren künklere rastladık (Şekil 1) (Resim 5).

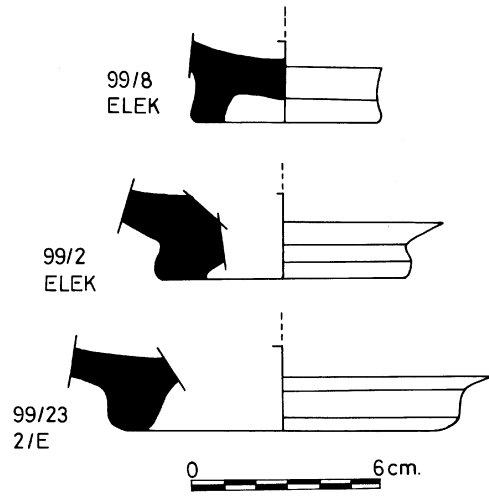
Muhtemelen buradan geçen dereden nem almaması için zemini ince kumla doldurulan bu mekânları 2 m. derinleştirdiğimizde 3- C karesi içinde, batıdaki büyük kare mekânın batıya uzanan duvarının temelleri ortaya çıkmaya başladı. Düzgün kesme taşlarla örülerek yapılan duvarın sıvalı olduğunu gördük. Yaklaşık 30 cm. kuzeyinde de yeni duvar yükseltilmişti. Orijinal duvarın 2- C karesi yönünde ilerlediği anlaşılmaktaydı. Ancak, kazı çalışmalarının sonuna gelindiği için, 2- C mekanını gelecek yıl açmak üzere olduğu yerde bıraktık. Sözkonusu orijinal duvarın bulunduğu 3- C karesini boşalttığımızda, duvara bitişirilmiş, kuzey-güney yönlü uzanan, düzgün olmayan kesme taşlarla örülerek yapılmış bir temel veya sekiye rastladık. Bu sekinin, başlangıçta, mektep binası yapımı sırasında inşa edildiğini düşündük. Ancak, 1998 yılında aynı karenin yapı duvarı bitişğinde bulduğumuz temel izlerine bakarak, başka bir yapıya ait olabileceği ihtimalini de gözden ırak tutmak istemiyoruz (Şekil 1) (Resim 5).

3-B karesini yaklaşık bir metre derinliğinde boşattık ancak, henüz bir temele rastlamadık. Ancak, 2000 yılında açmaya devam edeceğiz. 3-C karesindeki seki veya temelin devamını bulabileceğimizi tahmin etmekteyiz (Resim 5).

1998 yılında yapının güneyinde bulunan 4-B karesini açtığımızda yapının mihrap temellerini bulmuştuk. Zaman darlığı nedeniyle 1999 yılında içini boşaltmak üzere bırakmıştık: Bu yöndeki çalışmalarımızda mihrabı tamamen ortaya çıkardık. Yaklaşık

Aksaray-Melik Mahmud Gazi Hangâhi (Darphane) Kazisi-1999

40 cm.'lik bir bölümü kalan mihrap duvarının çok ince tutulduğu anlaşılmaktadır. Belkide bu yüzden, dışarıdan kırma taşlarla takviye edildiğini gördük. Mihrap, geçen yıl tahmin ettiğimiz gibi, yarım daire profilli, fakat, içten beşgen şekilli yapılmıştır. Mihrap nişi önünde de yapının tuğlalarıyla örülerek yapılmış bir ocak bulduk. Yapının Cumhuriyet yılı başlarında yağmalandığı sırada, bu alanın, **ekmeklik** (tandırılık) olarak kullanıldığını düşünüyoruz. Yapının tuğlalarıyla yapılan bu ocağı bozmadık, fotoğraflarını çekip, ölçülerini alarak olduğu şekliyle bıraktık (Şekil 1) (Resim 6).

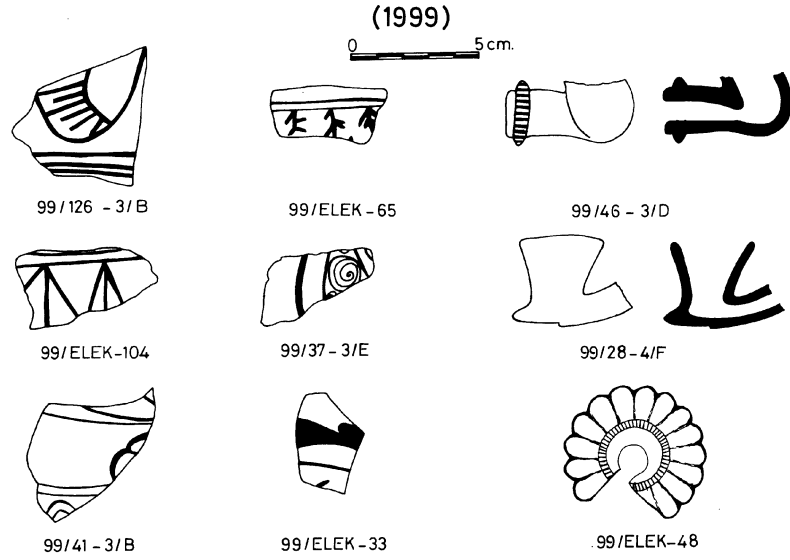


Şek. 4- Aksaray- Melik Mahmud Gazi Hangâhi (Darphane) kazısı, seramik buluntuların çizimi.

Mihrap zeminin, iç mekân zemiyle uyumadığı görülmektedir. Yapının ana mekânından geçilerek girilen mihrap eyvanının muhtemelen ana mekândan daha yüksek yapıldığını, Vakıflar Genel Müdürlüğü'nün yapının içini boşalttığı 1965 yıllarındaki çalışmaları sırasında zeminin sökülerek atıldığını tahmin etmekteyiz: Türk Sanatı Tarihinde, Zaviyeli Camiler adıyla bilinen ve kazısını yaptığımız yapıyla aynı çağda inşa edilen Kırşehir Ahi Elvan Cami, Eskişehir-Seyitgazi Külliyesi Zaviyeli Cami, daha geç dönemde yapılan Bursa Yeşil Cami, Bursa Hüdavendiğâr Cami gibi yapılarda da mihrabın yer aldığı eyvan ana mekândan daha yüksektir. Dolayısıyla, Melik Mahmud Gazi Hangâhi'nin (Darphane) mihrap eyvanının da ana mekândan yüksek yapıldığı görülmektedir. Bu nedenle de, bugünkü hâliyle, dışarıda bırakılan mihrap ana mekân ve mihrap eyvanından yüksektir. Ancak, günümüzde mihrap eyvanı söküldüğü için sanki mihrap yüksekte kalmış gibi görünmektedir (Şekil 1) (Resim 6).

Küçük buluntular:

1999 yılı kazısında çok sayıda küçük malzeme ele geçti: Buluntular arasında 17 adet envanterlik alçı ve seramik, 134 adet seramik, 43 adet etütlük değere haiz alçı parçası ve çok sayıda amorf nitelikli cam, seramik, alçı ve madeni parça ele geçirilmiştir (Şekil 4-5).



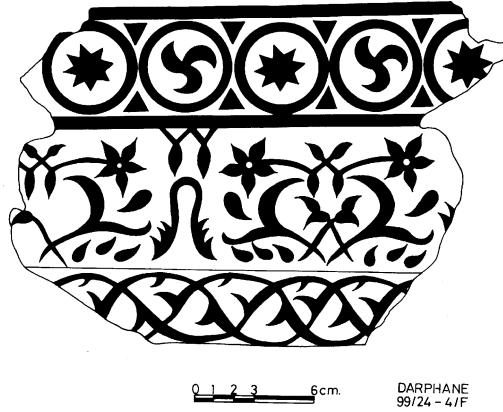
Şek. 5- Aksaray- Melik Mahmud Gazi Hangâhı (Darphane) kazısı, seramik ve lüle parçalarının çizimi.

Kazıda bulduğumuz malzemelerden 17 tanesi kayda değer bulunmuş ve envanterlenerek müzeye teslim edilmiştir: Envanterlik eserlerden ilki (En. No: Darp. 99/1) kitabe parçasıdır. 70 x 30 cm. ölçülerindeki mermer kitabenin yarısı bulunamamıştır. Üzerinde Selçuklu sülüsü ile **Kad hazel bena'ül makam'ül el-** (Bu makam-kutsal yapı.....tarafından bina edildi) ibaresi yazılıdır. Kitabenin en can alıcı noktası isim ve tarih kısmı kırıktır. Sırtı ise duvara yerleştirebilmek amacıyla çıkıntılı yapılmıştır. Geri kalan kısmını önümüzdeki yıl ortaya çıkarmayı ümit ediyoruz (Resim 2) (Şekil 2).

İkinci örnek (En. No: Darp. 99/2) bir seramik parçasıdır. İçi ve dışı tek renk yeşil sırlı bir kabın gövde parçasıdır. Kazıma tekniği ile süslüdür. Selçuklu dönemine ait bu parçanın kalan kısımlarından geometrik desenlerle bezendiği anlaşılmaktadır (Resim 7).

Aksaray-Melik Mahmud Gazi Hangâhi (Darphane) Kazisi-1999

Üçüncü örnek (En. No: Darp. 99/3) yine bir seramik parçasıdır. Selçuklu çağından kalmadır. Tek renk yeşil sırlı bu kap derin bir kaideye aittir. Yapının batı yönündeki kare mekanın (3-B) ortasındaki ocak içinde bulunmuştur.



Şek. 6- Aksaray- Melik Mahmud Gazi Hangâhi (Darphane) kazısı, alçı buluntu çizimi (muhtemelen mihrap yan kanat süslemesi) (En. No: Darp.99/15).

Dördüncü örnek yine bir seramik parçasıdır (En. No: Darp. 99/4). Tek renk firuze sırlı bir tabağın ağız parçası olduğunu tahmin ediyoruz.

Beşinci örnek (En. No: Darp. 99/5) yine bir seramik parçasıdır. Şekerlik türü bir kasenin kapağı görünümündedir. Geç Osmanlı döneminden kalan kapak parçası tek renk yeşil sırlı ve kazıma tekniğiyle süslüdür.

Altıncı örnek yine bir seramik parçasıdır. Klâsik Osmanlı dönemine ait seramik sır altı tekniğinde ve mavi-beyaz renklidir (En. No: Darp. 99/6).

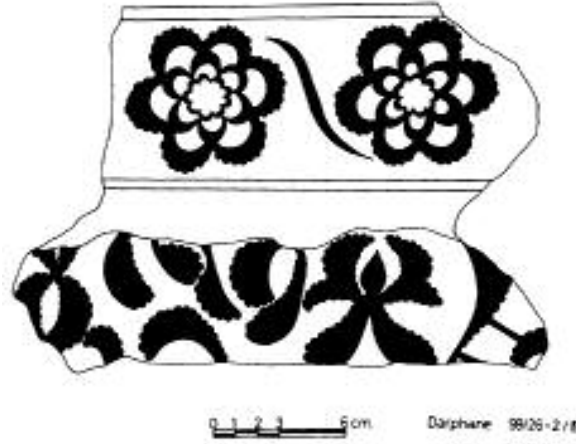
Yedinci örnek (En. No: Darp. 99/7) bir lüenin ağızlık kısmıdır. Kilden yapılan lüle Selçuklu dönemine aittir. Hazne kısmı parçalanmış vaziyettedir.

Sekizinci örnek (En. No: Darp. 99/8) yine bir lüle parçasıdır. Çok ince bir kilden yapılan lüenin hazne kısmı sağlamdır. Ağızlık kısmı kırıktır. Selçuklu döneminden kalmadır. Her iki lüle üzerinde de baskı tekniğiyle yapılmış süslemeler bulunmaktadır.

Dokuzuncu örnek bir kandilin tepeliğine aittir (En. No: Darp. 99/9). Selçuklu döneminden kalan kandil kilden yapılmıştır. Üzeri yelpaze şekilli desenlerle bezelidir.

Bekir Deniz

Onuncu örnek (En. No: Darp. 99/10) küçük bir seramik parçasıdır. Firuze renkle sırlıdır. Üzerinde insan yüzüne bener bir kabartma mevcuttur. Selçuklu dönemine ait bu kabartma Güneydoğu Anadolu Bölgesi'nde sık rastlanan barbutin teknikli seramiklerin sırlı örneğine benzemektedir (Resim 8).



Şek. 7- Aksaray- Melik Mahmud Gazi Hangâhı (Darphane) kazısı, alçı buluntu çizimi, muhtemelen mihrap yan kanat süslemesi) (En. No: Darp.99)

11 ve 12 numaralı örnekler cam buluntudur:11 Numaralı örnek (En. No: Darp. 99/11) yayvan bir tabaktır. Yeşil renk camdan yapılan tabak iki parça hâlinde bulunmuş ve yapıştırılarak bir bütün hâline getirilmiştir.Tabağın dışı spiral şekilli desenlerle süslüdür. Muhtemelen XX. yy. başlarına aittir.

12 Numaralı örnek (En. No. Darp. 99/12) Sekiz kenarlı camdan yapılmış yayvan bir tabaktır. Muhtemelen Geç Osmanlı döneminden kalmadır.

13 Numaralı örneğimiz (En. No. Darp. 99/13) kaşlı bir yüzüktür. Bronzdan yapılan gövde kırık ve oksitli hâldedir. Kaşı ise akik taşıdır. Osmanlı dönemine ait olduğunu tahmin ettiğimiz yüzüğün kadın için yapıldığını tahmin ediyoruz.

14-17 Numaralı örnekler (En. No: Darp. 99/14-17) alçı parçasıdır. Sanki mihrap dar ve geniş bordür süslemesi gibi görünmektedir. Süslemeleri birbirine benzeyen alçıların dar dış yüzeyleri kabaralarla, iç bükey kavisli geniş yüzeyleri rûmî ve çift rûmî (palmet) desenleriyle süslüdür. Selçuklular döneminden kalan bu parçalar geçen yıl ve daha evvelki senelerde yapının güney ve kuzey cephesinde bulduğumuz alçı süslemelere benzemektedir (Şekil 6-7).

DEĞERLENDİRME VE SONUÇ:

1999 yılı Aksaray-Melik Mahmud Gazi Hangâhi (Darphane) kazısında ortaya çıkan en önemli veri yapının mihrabı ve odalarda bulunan ocak ve tandırlardır: Yapının güney yönünde bulunan mihrabını 1998 yılına kadar tahmin edemiyorduk. Mihrabın, muhtemelen, yarım daire kesitli yapıldığını ve Vakıflar Genel Müdürlüğü'nce 1965 senesinde yapılan temizlik çalışmalarında, üzerine bugünkü güney beden duvarının yükseltildiğini düşünüyorduk. 1998 yılında ortaya çıkardığımız mihrap, önceki düşüncelerimizin tam tersine, üçgen şeklinde dışarı taşmakta, üçgenin köşeleri, ucu pahlı bir çıkıntı yapmaktaydı. 1999 yılında mihrabın içini boşalttığımızda da mihrabın yarım daire kesitli ve beşgen plânlı yapıldığını gördük. Bundan önceki yıllarda ve 1999 yılında 14-17 envanter numarasıyla kaydettiğimiz alçı parçalardan anlaşıldığı kadarıyla, mihrabın döneminde alçılarla süslü olduğunu tahmin ediyoruz (Şekil 1) (Resim 6).

Aksaray civarında yapılan cami veya zâviye türündeki dinî yapılarda mihrabın üçgen şeklinde ve dışı doğru taşkıntılı yapıldığı tek örnek Aksaray'a 40 km. uzaklıkta bulunan Susadı Köyü'ndeki **Hacı Bektaş Zâviyesi**'dir. Selçuklular döneminden kalan zâviyede mihrap yarım daire profilli ve yediğen plânlıdır. Taştan yapılan mihrap, XIV-XV. yy.'da stuk malzeme ile süslenmiştir. Melik Mahmud Gazi Hangâhi'nda ise (Darphane) mihrap beşgen plânlı ve yarım daire profillidir. Üçgen şeklinde dışarı taşkıntı yapar. Ancak, üçgenin ucu pahlıdır. Tıpkı Hacı Bektaş Zaviyesi gibi, stuk malzeme ile süslenmiştir.

Anadolu'da yapılan benzer plânlı zâviyeli camilerde mihraplar genellikle yarım daire şekillidir. Şimdilik bilebildiğimiz üç örnekten Tire'de **II. Sultan Murad**'ın emîrlerinden Yahşi Bey'in 845 (1441) yılında Tire'de (İzmir) yaptırdığı **Yeşil İmâret Cami**¹, Bursa'da **Murat Hüdavendiğâr** döneminde yapılan **Hüdavendiğâr Cami** (1366-1385)² ile, İstanbul'daki **Fatih Sultan Mehmed**'in ölümünden sonra, II. Sultan **Bayezid**'in ilk yıllarında yapılan ve kaynaklarda 1485 yıllarına tarihlenen **Davut Paşa Cami**³ mihrabının ucu pahlı bir üçgen şeklinde dışı doğru taşar. Melik Mahmud Gazi Hangâhi'nin (Darphane) mihrabı, üst örtüsünü iyi bilmemekle beraber, adı geçen yapıların mihraplarıyla büyük bir benzerlik gösterir.

¹ O.Aslanapa, *Osmanlı Devri Mimarisi*, İstanbul, 1986, s. 64-65.

² Yapı hakkında geniş bilgi ve plân için bkz. E. H. Ayverdi, *İstanbul Mimârî Çağı'nın Menşesi, Osmanlı Mi'marisinin İlk Devri, Ertuğrul, Osman,Orhan Gaziler Hüdavendiğâr ve Yıldırım Bâyezid 630-805 (1230-1402)*, C. I, İstanbul, 1966, s. 232- 261; O. Aslanapa, *Osmanlı Devri Mimarisi*, s. 12-16.

³ O.Aslanapa, *a.g.e.*, s. 114-116.

Aksaray-Melik Mahmud Gazi Hangâhı (Darphane) yukarıda sözünü ettiğimiz iki yapıdan da daha eski tarihli, Selçuklular döneminden kalma bir yapıdır. Dolayısıyla, Aksaray-Melik Mahmud Gazi Hangâhı'nın mihrabı plân şekli bakımından bu yapılardan etkilenmemiş, bunlardan daha önce yapılmıştır. Melik Mahmud Gazi Hangâhı mihrap şekli ve süslemeleri bakımından Aksaray'daki Selçuklular döneminden kalma **Hacı Bektaş zaviyesi**'nin mihrabına benzemektedir. Hattâ, mihrap çerçevelerinde bulunan alçı bezemelerle de benzerlik arzirmektedir. Her iki yapının da dar ve geniş bordür süslemeleri aynı karaktere sahiptir⁴.

Türk sanatı tarihinde **zâviyeli camiler** diye tanımlanan yapılarda mihrap, ana eyvanı diye tabir edilen, güney eyvanında yer alır. Mihrabın bulunduğu eyvan, **ana mekân** denilen ortadaki dağılım mekânından genellikle yüksek tutulur. Hem mihrabın önemini vurgulayan hem de namaz kılınan mekânı daha gösterişli kılmaya yönelik bu inşa sistemi erken tarihlerden başlayarak, geç dönem yapılarına kadar hemen her yapıda görülür. Sözelimi, erken tarihli yapılardan bir olarak kabul edilen, Eskişehir yakınındaki seyid Battal Gazi Külliyesi içindeki **tekke-hangâh**⁵ denilen yapı ile, Kırşehir'deki **Ahi Evren Zâviyesi** (1265-1282)⁶ ile, daha geç döneme ait Bursa Hüdavendîğâr Cami, Bursa Yeşil Cami (1424) gibi yapılarda da aynı özellikler görülür.

Benzer özellik kazısını yaptığımız Melik Mahmud Gazi Hangâhı'nda da mevcuttur. Bu nedenle de yapının dışında kalan mihrap bugünkü ana eyvanın yapı içindeki seviyesinden daha yüksektedir. Ancak, muhtemelen Vakıflar Genel Müdürlüğü'nce 1965 yılında yapılan temizlik çalışmaları sırasında orijinal zemin sökülerek dışarı atılmıştır. Bu nedenle, dıştaki mevcut mihrapla, mihrap eyvanı arasında bir metreye yaklaşan kot farkı bulunmaktadır (Şekil 1).

Anadolu'da, **zâviyeli camilerin** en klâsik örneklerinde ortadaki ana mekânın iki yanında, birer kapıyla bu mekâna, daha geç örneklerde ana mekâna ve dışarıya açılan birer tabhane odası yer alır. **Turhal** (Tokat) **Dazya Köyü Zâviyeli Cami** (1375), **Bursa**

⁴ Sözkonusu yapı hakkında bir makalemiz yayına verilmiştir. Süslemeler burada daha geniş bir şekilde ele alınmıştır.

⁵ S. Eyice, "İlk Osmanlı Devrinin Dini-İçtimai Bir Müessesesi Zâviyeler ve Zâviyeli Camiler", *İktisat Fakültesi Mecmuası*, C.XXIII, 1962-63, s. 20-21.

⁶ S.Eyice, *a. g. e.*, s. 20, dipnot: 41. Ahi Evren vakfiyesi H.676 tarihlidir. Bkz. C.H. Tarım, *Tarihte Kırşehir-i Gülşehri*, İstanbul, 1948, s. 85; W. Ruben, "Kırşehir'in Dikkatimizi Çeken San'at Abideleri", *Belleten*, C.XI, Ankara, 1947, s. 41-44. Aynı eser s. 603-640'da yapının hem eski resmi, hem de plânı verilmektedir. Yapıdan söz eden Kırşehir ile ilgili diğer kaynaklar için bkz. C. H. Tarım, *Kırşehir Tarihi*, C. I, Kırşehir, 1938; C. H. Tarım- A.S. Ülgen, "Kırşehir'de Türk Eserleri", *Vakıflar Dergisi*, C. II, 1942, s. 260-621.

Yıldırım Bayezid Cami (1400), Bursa Yeşil Cami (1419-20), Amasya Bayezid Paşa Cami (1414-19), gibi örneklere benzer şekilde, bazen tabhanelerde ocak da bulunabilir⁷.

1999 yılı Darphane kazısında odalarda, birer ocak ve tandır bulduk: Bugüne kadar tanıdığımız ve birkaç örneğini yukarıda zikrettiğimiz zaviyeli camilerde, tabhane diye tanımladığımız odalarda genellikle, davlumbazlı bir ocak bulunmakta, alçıdan yapılan bu ocaklar aynı zamanda yapının süslemesini de meydana getirmektedir. Melik Mahmud Gazi Hangâhi'nda, yapının doğu ve batı yönündeki odalarda birer ocak ve baca izi mevcuttur. Ancak, ocakların döneminde davlumbazlı yapılıp yapılmadığı belli değildir. Günümüzde batıdaki odada hem ocak, hem de yapı ortasında bir tandır bulunmakta, bitişik tonozlu mekânda ise, bacası bulunmamasına karşılık bir ocak ve tandır yer almaktadır. Bu ocak ve tandırın sonradan yapılabile-ceğini kabul etmekle beraber, bir yandan, kazısını yaptığımız eserin darphane olup olmayacağını, bu ocakların döküm amacıyla yapılıp, yapılamayacağını düşünüyor, bir taraftan da, zâviye odalarında hem ocak hem de tandırın bulunmasını, Anadolu'da ve Aksaray'daki eskiden faydalanılan ısınma geleneğine de bakarak, bunu **Zâviyeli Camiler** için yeni bir gelişme gibi düşünüyoruz. Bu da sanki, zaviyeli camilerde ocağın pişirme, tandırın ısınma amacıyla yapıldığını ortaya koymaktadır. Ancak, yine de kazı ilerledikçe, yeni gelişmelerin ortaya çıkacağını kabul ediyor, ihtiyatlı davranılması gerektiğini düşünüyoruz.

Sonuç olarak, 1999 yılı Darphane kazısında güney ve batı yönünde çalışılmış, yapının mihrabı ortaya çıkartılmış, batı yönündeki odaların büyük bir bölümü açılmıştır. Mihrabın tuğladan yapıldığı, yarım daire profilli ve beşgen planlı inşa edildiği ve alçı ile süslendiği anlaşılmaktadır.

Batı yönünde bulunan odalarda birer ocak ve tandır bulunması, bu tür yapılarda hem ocak, hem de tandır bulunabileceğini, ocağın pişirme için, tandırın ısınmak amacıyla yapılabileceğini ortaya koymaktadır. Oda ortasına yapılan tandırın yakın zamanlara kadar yöre köy evlerindeki ısınma sistemine benzediği anlaşılmaktadır.

⁷ Sözkonusu bu camiler hakkında geniş bilgi için bkz. A. Gabriel, *Monuments Turcs d'Anatolie*, Paris,1934, C.II, s.25-31; E. H. Ayverdi, *Osmanlı Mimarisinde Çelebi ve II. Sultan Murad Devri, 806-855 (1403-1451)*, C.II, İstanbul, 1972, s. 4-25,46-94; E. H. Ayverdi, *İstanbul Mimari Çağı'nın Menşe'i, Osmanlı Mimarisi'nin İlk Devri (630-805) (1230-1402)*, İstanbul, 1966, s. 419-440; A. Kuran, *İlk Devir Osmanlı Mimarisinde Cami*, Ankara, 1964, s.80; E. Yurdakul, "Tokat Vilayetinin Gümüştop (Dazy) Köyü'ndeki XIV.yy.'a Ait Eski Eserler", *Vakıflar Dergisi*, s.VIII, Ankara, 1969, s.243-248; *Türkiyede Vakıf Abideler ve Eski Eserler*, Ankara, 1972, s. 209 – 213; O. Aslanapa, *a.g.e.*, s. 25-28, 37-44.