

## İSKENDERUN'DA İKİ ŞEHİR İÇİ HANI

Candan ÜLKÜ\*

### GİRİŞ

Bu çalışmada amacımız, İskenderun'u ve burada yer alan iki şehir içi hanımı tanıtmak ve bu iki yapının gelecek kuşaklara aktarımı için önerilerde bulunmaktır.

Bozkurt Ersoy, Osmanlı şehir-içi hanları konusunda şunları yazmaktadır:

“Bu hanlar, genellikle kare veya kareye yakın dikdörtgen ya da arsa durumuna göre asimetrik plâna sahip bir veya iki avlulu yapılardır. Hem hayvanların, hem insanların barınması açısından Selçuklu dönemi kervansaraylarına benzer fonksiyonları yanında sadece depo ve bürolardan oluşan şehir hanları da bulunmaktadır”<sup>1</sup>.

Planları konusunda da şunları belirtmektedir:

“Bu hanlar planlarına göre iki ana grupta toplanmakta; bunlardan birinci grubu oluşturan avlulu hanlar tek katlı avlulu hanlar, iki katlı avlulu hanlar ve kısmen iki katlı avlulu hanlar şeklinde alt gruplara ayrılabilir. ... İkinci ana grubu oluşturan plân tipi ise arasta benzeri plâna sahip hanlar olarak adlandırdığımız yapılardır”<sup>2</sup>.

### 1. İSKENDERUN

Kendi adını taşıyan körfezin kenarında kurulmuş bir yerleşim yeridir [Res. 1]. Hatay iline bağlı bir ilçe ve ilçe merkezidir. Kuzeyde Dört Yol, kuzeydoğuda Hassa, doğuda Kırıkhan ilçeleri, güneyde merkez ilçe ve Samandağ ilçeleri, güney batıda Akdeniz, batı ve kuzeybatıda da İskenderun Körfezi ile çevrilidir.

Yöredeki en eski yerleşme, İ.Ö. 1500'lerde Fenikelilerce kurulduğu sanılan Myriandos kentidir<sup>3</sup>. İssos'ta Pers kralı III. Dareios'u İ.Ö 333'te bozguna uğratan İskender, bugün İskenderun'un bulunduğu yere çeyrek saat uzaklıktaki bir tepenin

---

\* Yard. Doç. Dr., Mersin Üniversitesi, Fen Edebiyat Fakültesi, Arkeoloji Bölümü.

<sup>1</sup> Ersoy, B. 1991a., *İzmir Hanları*, Ankara: Atatürk KDTYK, s. 2 - 3.

<sup>2</sup> Ersoy, B. 1991a., *age*. s.133.

<sup>3</sup> “Esentepe'nin (Domuzluk) üzerinde olabilir”: Hild, F. – Hellenkemper, H. 1990., “Alexandreia”, *Kilikien und Isaurien*, Wien, s. 172, dipnot 61.

## Candan Ülkü

üzerinde kendi adıyla anılan Aleksandria kentini kurdurdu<sup>4</sup>. İskender adına kurulmuş öteki kentlerden ayırt edilebilmesi için “Alexandreia ad Issum”, “Alexandreia Scabiosa”, 4.yy.dan sonra da “Alexandretta” (Küçük İskenderiye) olarak anılan kent, sırasıyla Roma, Sasani , Arap, Bizans, Selçuklu, Haçlı ve Memlük egemenliğinde kaldı<sup>5</sup>. 1517’de I.Selim (Yavuz) tarafından Osmanlı topraklarına katıldı<sup>6</sup>. Süveyş Kanalı’nın açıldığı 1869’a değin Doğu ve Güneydoğu Anadolu, Kuzey Suriye ve Halep’in Akdeniz’e açılan önemli bir liman kenti işlevini gördü. 19.yy. sonlarında Halep vilayeti Merkez sancağına bağlı bir kaza merkeziydi<sup>7</sup>. 1914’te Toprakkale’den ayrılan bir hatla Bağdat Demiryolu’na bağlandı. I. Dünya Savaşı sırasında İngiliz uçakları İskenderun limanını birkaç kez bombaladı. 1918’den sonra Fransız işgaline giren İskenderun, Fransız mandasındaki Suriye yönetimi ve Hatay Cumhuriyeti dönemlerini yaşadıkten sonra, 1939’da oluşturulan Hatay iline bağlı bir ilçe merkezi yapıldı.

Tarihi boyunca çeşitli uygarlıkların etkisine giren İskenderun, 1822’deki depremin yol açtığı yıkım yüzünden tarihsel yapılar bakımından pek zengin sayılmaz<sup>8</sup>. Antik Alexandretta kentinden günümüze önemli bir yapı kalıntısı ulaşmamıştır. Kent yakınlarında bir nekropol ile mozaik kalıntıları ve sarnıçlar bulunmuştur. Abbasiler tarafından 9.yy. ortalarında onarılan ve Piri Reis’in “harab kale” adıyla andığı İskenderun Kalesi<sup>9</sup>, büyük bölümüyle yıkık durumdadır (Res. 2 – 3).

---

<sup>4</sup> Hellenkemper, H. – Hild, F. 1986, “Alexandreia kat’Isson / İskenderun”, *Neue Forschungen in Kilikien*, Wien. s.112, 113.

Ayrıca bkz. Strabo XIV, 21.676 ve Ptolemäos (5, 14. 2.p. 960) ; Hild – Hellenkemper 1990., “Alexandreia”, *age.*, s.170 - 173.

<sup>5</sup> Darkot, B. 1993., “İskenderün”, *İslam Ansiklopedisi*, C. 5/2, s. 1090 – 1093.

<sup>6</sup> “Osmanlılarla birlikte, stratejik nedenlerle de, doğal bir liman ve demirleme yeri olarak tekrar önem kazandı”: Hellenkemper – Hild 1986., *age.*, s.113.

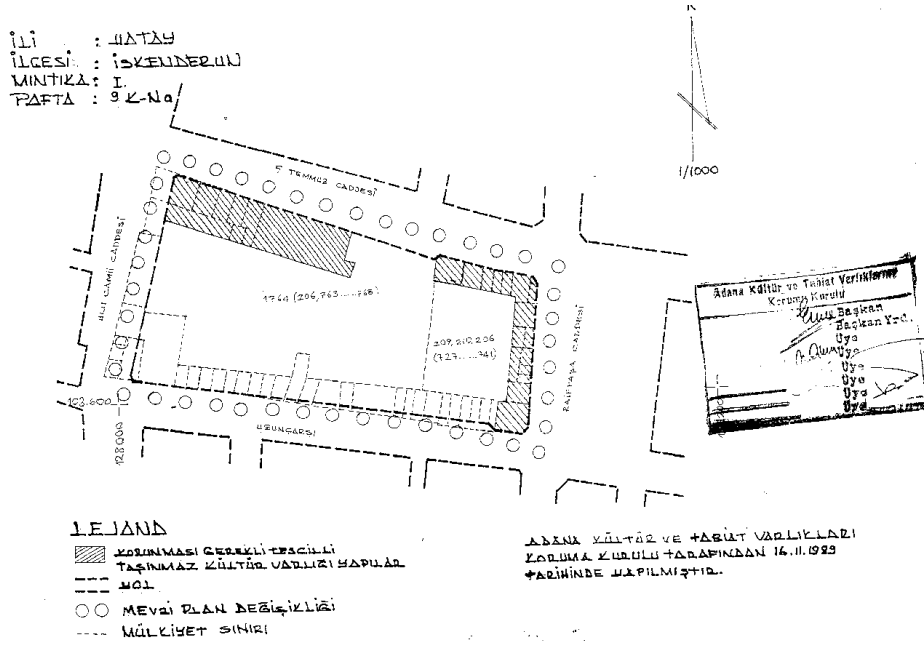
<sup>7</sup> Ali Cevad, *Memalik-i Osmaniye’nin Tarih ve Coğrafya Lugatı* adlı yapıtında İskenderun ile ilgili şu bilgileri vermektedir: “ Halep Vilayeti Merkez Sancağı’na bağlı bir kaza merkezidir. Kaza merkezinde 1 hükümet konağı, 1 askeri depo, 1 cami, 2 kilise, 1 sinagog, 41 mağaza, 300 dükkân, 11 fırın, 2 gazino, 13 lokanta vardır”: *Yurt Ansiklopedisi*, C. 5, s. 3412.

<sup>8</sup> Şemsettin Sami 19. yüzyılın sonunda ilçeyi şöyle anlatmaktadır: “ Halep Vilayeti Merkez Sancağı’na bağlı bir kazadır. Haçlı ordularının yağma ve yıkımından, şimdi 1.900 nüfuslu bir yerleşme birimi durumuna düşmüştür. Ancak liman olarak ticari önemini yitirmediği için, çarçabuk toparlanarak büyük bir kent olma yoluna gireceği izlenimini vermektedir”: *Yurt Ansiklopedisi*, C. 5, s. 3412.

<sup>9</sup> Bugün İskenderun Antakya karayolunun hemen kenarında bulunan kale kalıntıları hakkında Hellenkemper – Hild şunları yazmaktadır: “Kale 16. yüzyılda, Kanuni Sultan Süleyman’ın çağında (1520–1566) inşa edilmiş olmalıdır. Burçların dışında gemileri bağlamak üzere büyük demir halkaların varlığından da söz edilir. Bu da o çağda denizin kalenin surlarına kadar geldiğini gösteriyor olmalıdır. Emin olunan tek şey 19. ve 20. yüzyılda kalenin güney

## İskenderun'da İki Şehir İçi Hanı

İlçeye bağlı Belen bucak merkezinde Osmanlı yapısı bir hamam ve kervansaray vardır<sup>10</sup>. Özgün biçimini yitirmiş olan kervansarayın II. Selim döneminde yapıldığı sanılmaktadır.



Şek. 1- Vaziyet Planı.

## 2. İKİ ŞEHİR İÇİ HAN

İskenderun kent merkezinde yer alan *Mihail Elyan Han* ile *Gazali II Hanı*<sup>11</sup>, Raif Paşa, 5 Temmuz, Uzun Çarşı ve Ulu Cami caddeleriyle çevrilidir (Şek. 1).

batısındaki bataklığın kurutulmuş olmasıdır”: Hellenkemper – Hild 1986., *age.* s.114, dipnot 77-78.

<sup>10</sup> Erdmann, K. 1958., “Zur türkischer Baukunst seldschukischer und osmanischer Zeit”, *Istanbul Mitteilungen* – 8, s. 30 – 31.

Ayrıca bkz: Otto – Dorn, K. 1952., “Islamische Denkmäler Kilikiens”, *Jahrbuch für kleinasiatische Forschung* – 2, s. 113–116.

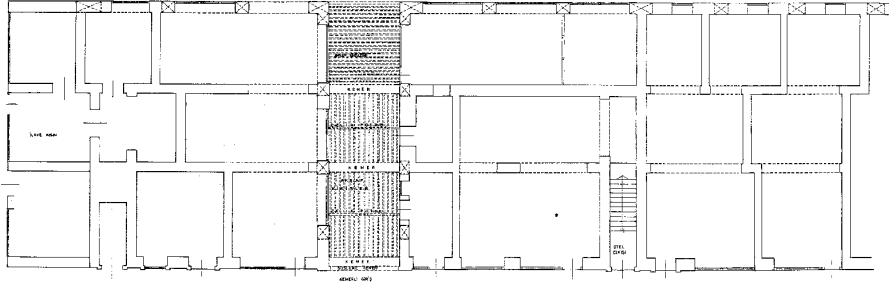
<sup>11</sup> Adana Kültür Tarih Varlıkları Koruma Kurulu, 31.04/4 sayılı dosya.

## Candan Ülkü

İskenderun Kaymakamlığı, Adliye ve Ulu Cami gibi yapılara komşu ve çarşı bütününe ortasında bulunmaktadır. Her iki yapının ortasında bir benzin istasyonu yer almaktadır.

### 2.1 MİHAİL ELYAN HAN

5 Temmuz Caddesi'ne cepheli hanın yalnızca ön kanat kısmının mevcut, geleneksel merkezi avluyu çevreleyen diğer kısımlarının tamamen yok olduğu görülmektedir. Hanın mevcut ön kanat kısmı iki katlı olup (Res. 4), zemin katta iş yeri olarak kullanılan dükkânlar, üst katta da konaklamaya yönelik mekânlar bulunmaktadır (Res. 5).



Şek. 2- Mihail Elyan Han Zemin Kat Plânı.

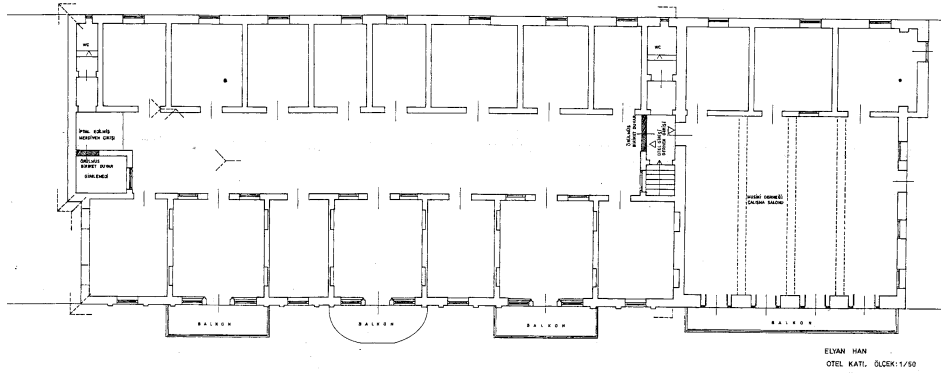
Plânı incelendiğinde birbirinden farklı iki yapının yan yana inşa edildiği görülmektedir. Giriş katı planını inceleyecek olursak (Şek. 2), kemerli ve ahşap kirişlerle ve çelik putrellerle desteklenen bir girişin iki yanında yer alan mekânlar dikkati çekmektedir. Bu mekânlar aslında hemen hemen birbirine eşit kare biçimindedir, ancak bu kare mekânların içleri kullanım amaçlarına göre farklı şekillerde bölümlendirilmiştir.

Üst kata dar bir merdivenle çıkılır (Şek. 3). Ancak bugün üst kat kullanılmamakta ve tahribat görmüş ve bakımsızdır. Üst katın planı alt kat planından çok farklıdır. Bir koridorun her iki yanında yer alan çeşitli büyüklükteki odalar hemen göze çarpar. Kuzey yöndeki odalar simetrik olarak düzenlenmiştir. Eşit büyüklükte olan iki tuvalet de plana eklenmiştir. Asıl giriş kapısının üstünde yer alan balkon diğerlerinden farklı tutulmuştur. Kuzey cephede yer alan balkon dizisinin güney cephede de tekrarlanmış olması gereklidir. Güney cephede yer alan çelik putreller buna işaret ediyordur olmalıdır.

### İskenderun'da İki Şehir İçi Hanı

Batıda yer alan mekan bu iki katlı yapıdan farklı bir plan göstermektedir. Üst katta, kat boyunca uzanan balkonu ve kemerli geniş bir iç mekanı vardır.

5 Temmuz Caddesi'ne bakan kuzey cephesinde ise dükkân dizileri yer almaktadır (Şek. 4).



Şek. 3- Mihail Elyan Han Üst Kat Plânı.

Güneye bakan cephede kemer dizisinin izleri dikkati çeker. Bu yönde de dükkân benzeri açıklıklar bulunmuş olmalıdır (Res. 6; Şek. 5).



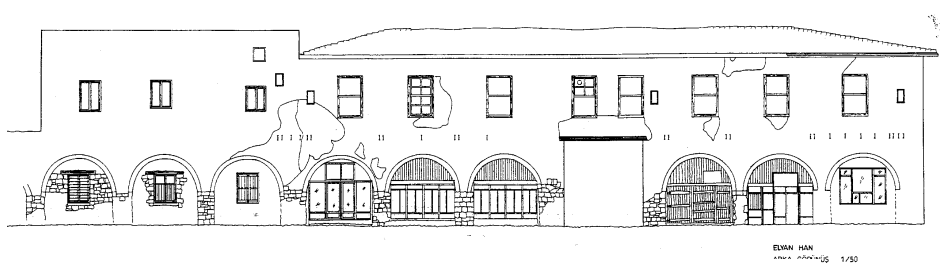
Şek. 4- Mihail Elyan Han Kuzey Cephe (Adana Kültür ve Tabiat Varlıklarını Koruma Kurulu Arşivi'nden).

## Candan Ülkü

Cephe düzenlemelerine bakacak olursak, doğuda yer alan yapının kuzey cephesinin simetrik olarak düzenlenmiş olduğu görülmektedir. Bugün, bu simetrik düzenleme daha çok üst katta dikkati çekmektedir. Batıda yer alan kısım ise, farklı cephe yüksekliği ve cephe düzenlemesi gösterir. Kendi içinde simetrik bir düzenlemeye gidilmiştir. Güney cephede, yükseklik farkı dışında, cephe düzenlemesinde bir farklılık görülmez.

Alt kat duvarları kesme taştan, iç bölme duvarları moloz taş ve kireç harcı karışımıyla örülmüştür. Zemin kat üzeri demir raydan hatıllarla sağlanan bir örtü ile kapatılmıştır. İkinci kat kargirdir. Bu özellikler, levanten konut - ticari yapılarının genel özelliğine uymaktadır. Doğuda yer alan kısımda, iki kat ve çatı profilli bir kuşakla birbirinden ayrılır. Çatı alaturka kiremit ile örtülüdür. Batıda yer alan kısımda ise, profil ile yapının bitimi işaretlenir.

Bezeme olarak: Ana giriş kapısı özellikle belirtilmiştir. Giriş kapısının her iki yanında aşağı katta yer alan dükkânların girişleri başlıkları olan sütunlar ve onlarca taşınan üçgen alınlıklarla özenli olarak belirginleştirilmiştir (Res. 7). Sonraki kullanımlarından olsa gerek, bugün bu düzenlemenin değiştirilmiş olduğu da görülmektedir. Üst katta balkona çıkış kapıları ve pencereler yalın silmelerle bezenmiştir. Hanın asıl kapısının üzerinde yer alan balkon kapısı diğerlerinden farklı olarak kemerli bir silme ile çevrilmiştir.



Şek. 5- Mihail Elyan Han Güney Cephe.

Ulucami ve Uluçarşı caddelerinde bakan cepheler ise bugün kayıptır (Res. 8). Ulucamiye bakan doğu cephe yol yapımı nedeniyle ortadan kalkmış, yerine betonarme bir dizi dükkân yapılmıştır. Aynı şekilde Uluçarşı yani güney cephesi de kaybolmuştur.

Bu cadde üzerinde yer alan iki demir işleri dükkânı, bu cephenin aslında eş birimlerin tekrarıyla (işliklerle) oluşturulmuş olması gerektiğini gösteriyor (Res. 9).

Yapı üzerinde herhangi bir yapım ya da onarım yazıtına rastlanılmamıştır.

### *İskenderun'da İki Şehir İçi Hanı*

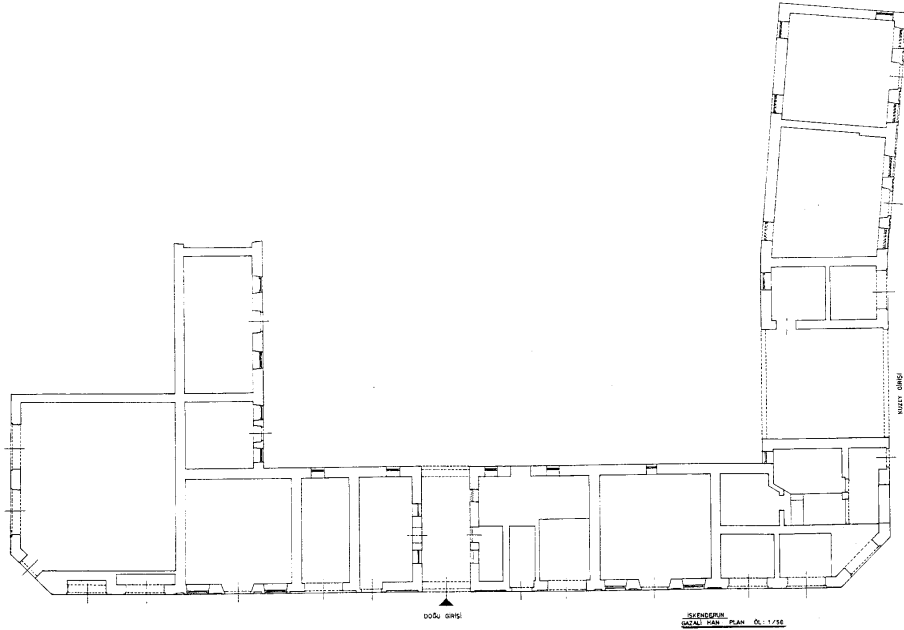
Avlusu (?) bugün otopark olarak kullanılmaktadır.

#### **3.2. GAZALİ II HAN**

5 Temmuz, Raif Paşa ve Uzun Çarşı caddelerine cepheli, geleneksel merkezi avlulu, tek katlı bir binadır. Caddeye bakan cephelerde dükkânlar yer alır (Res. 10).

Kare planlı yapı kuzey ve güneyde köşelerinde pahlanarak, köşelerde yer alan dükkânların iki cepheye de pencereleri olması sağlanmıştır (Şek. 6). Esas ve tek girişi doğu cephesindedir. Bu kapıya göre yapının simetrik olarak düzenlendiği görülmektedir. Doğu ve kuzey cephede yer alan dükkânlar eş büyüklüktedir. Ancak batı ve güney cepheleri konusunda bir yorum yapmamız son derece zordur. Bugün bu iki cephede de ancak duvar izleri görülebilmektedir.

Fransız kadastral planında “Dispensaire Vétérinaire” (Hayvan Hastanesi) olarak belirtilen yapı, 5 Temmuz Caddesi'ne ve Uzun Çarşı Caddesi'ne açılan girişlerle mimarisinden oldukça fazla şeyler kaybetmiştir.



Şek. 6- Gazali II Han Zemin Kat Plânı.

## Candan Ülkü

Simetrik bir yapı olması düşünülen bu yapının kuzey ve güney cephelerinin birbirine benzer düzenlenmiş olması gerektiği kanısındayım. Kuzey cephesinin bugün bozulmuş olsa da, genel karakterini izleyebilmekteyiz: Köşelerde bir dükkân ve bunun iki yanında eş büyüklükte dükkânlar. Yapının kuzey ve doğu cephelerinde yer alan dükkânların eş büyüklükte olduğu belirtilmelidir.

Plânına göre, köşelerde (kuzey ve güney), her iki cepheye penceresi olan ve kapısı pahlanmış yüzde yer alan birer dükkân yer alıyordu (Res. 11). Bugün giriş kapısı olarak görülen yerde tıpkı batı ucunda olana benzer bir dükkân (Res. 12 – 13) yer almış olması öngörülebilir.

Kuzey cephede yer alan ve bir açıklığı belirleyen kemer başlangıçları ilgi çekicidir. Eğer bunlar tek bir kemerli kuruluşa (kapıya) ait ise, yapının yüksekliğini aşmış olmalıdır. Burada nasıl düzenlemeye gidildiğini bilemiyoruz (Şek.7).



Şek. 7- Gazali II Han Kuzey Cephe.

Doğu cephesi ise (Şek. 8) giriş kapısına göre simetrik düzenlenmiştir: Kapının her iki yanında eş büyüklükte ikişer dükkân ve köşelerde yer alan büyük dükkânlar bu düzenlemeyi oluşturur. Kapının her iki yanında yer alan ilk dükkânların girişleri farklıdır: Büyüklükleri diğerleriyle aynı olan bu mekanların kapılarından biri dar, diğeri daha geniştir. Bu kapının yapıya girişi sağlayan esas kapı olduğu, diğerlerinin sonradan açıldığı görüşündeyim.



Şek. 8- Mihail Elyan Han Doğu Cephe.



### *İskenderun'da İki Şehir İçi Hanı*

Bugün güneydeki köşe dükkânının penceresinin olması gereken yerde, bir bisiklet selecisinin işliğı bulunmaktadır (Res. 14).

Güney cephesinde, avlu tarafında (Res. 15) birbirinden farklı büyüklükte iki mekân görülür. Bunların avluya açılan kapıları vardır.

Kesme taştan yapılan yapının, diğer yapıda olduğu gibi yazıtına rastlanmaz.

Oldukça ilgi çekici mimari süsleme ile karşılaşılır. Doğu cephesinde yer alan taç kapısı süslemesiyle hemen göze çarpmaktadır (Resim 10). Basit bir kemerden oluşan kapının her iki yanında üst katta bulunan kaş kemerli pencereye ulaşan plasterlere yer verilmiştir. Zarif bir şekilde plasterlerle taşınan bu sivri kemerli serinlik pencereleri yapının havalandırması için kullanılıyor olmalıdır. Daha sonra yanlardaki ince ve dar mekanlara giriş kapıları (Res. 16) süsleme programına katkıda bulunur. Alt katta üzerleri çeşitli bezeme öğeleriyle süslenmiş girlandlar taş süsleme açısından dikkat çekicidir (Res. 17–18) ve profilli çerçeve içerisinde kıvrımlı bir ikinci kemeri oluşturmaktadır. Girlandlı bu kemerin üzerinde de profilli bir lento dikkati çeker. Bu kapı girişinin üzerinde de gene kaş kemerli bir açıklık / pencereye yer verilmiştir. Cephe düzenlemesinde yuvarlak kemerli dükkânlar ile basit dükkân girişleri belli bir ritim duygusu uyandıracak şekilde yer alırlar. Çatı kenarında kabartmalı bir silme göz alıcıdır.

Eş birimler halinde düzenlenen dükkân sıralarına gelince, burada her iki yanında birer penceresi olan bir kapı ile yapılmış düzenleme görülür. Kapı ve pencerelerin lentoları profillendirilmiştir. Kapının üzerindeki yarım daire lunet çerçeve ile üçe bölünmüştür. Bu lunetin iki yanına birer yuvarlak pencere yerleştirilmiştir. Köşe dükkânlarında ise, pencere ve kapıların üzerinde yarım daire lunet bulunur. Demir işçiliğı ile takviye edilmişlerdir (Res. 19).

Kuzey cephede en batıda yer alan dükkândan sonra, bugün benzin istasyonu olan yerde başka bir yapı var mıydı? Bu sorunun yanıtı ancak arşiv çalışmasıyla bulunabilecektir.

### **SONUÇ:**

19. yüzyıl sonlarında İskenderun'da ticaret hızlı bir gelişim göstermiştir. Buna sebep olarak iyi bir yol iyi ile bağlanmış olduğu Halep şehri ve kuzey Suriye'nin, hatta güney doğu Anadolu ve Irak'ın ticaretini de kendisine çekmiş olması belirtilebilir<sup>12</sup>. Bu yolla liman faaliyetleri artmış, nüfusu da çoğalmıştır. İlçenin bu konumunun gerekli kıldığı demiryolu yapımı 1912'de tamamlanmış ama, liman olduğu gibi kalmıştır<sup>13</sup>.

<sup>12</sup> Darkot, B. 1993., *agm.* s. 1091.

<sup>13</sup> *Yurt Ansiklopedisi*, C.5, s. 3412.

## Candan Ülkü

Zenginleşen kent bugün 19. yüzyıla ait pek çok yapıyı barındırmaktadır. Bunlardan ikisi, bu makalede ele alınmaya çalışılmıştır.

Ele aldığımız iki örnekten Mihail Elyan Han, bir avlu etrafında yer alan iki katlı, alt katı dükkân, üst katı konaklama işlevine sahip bir yapıdır. Avluyu çevreleyen yapılardan diğer kısımları tamamen yok olmuştur. Ersoy kitabında, “depo ve bürolardan oluşan şehir hanları da bulunmaktadır” demektedir<sup>14</sup>. Ele aldığımız bu yapı bu grup içinde yer almalıdır.

Gazali II Hanı ise merkezi avlulu ve tek katlıdır. Caddelere cephe kısımlar dükkân, avluya bakan kısımların kullanım amaçlarını bugün belirtebilmek olanaksızdır. Bu yapı, Ersoy’un “tek katlı, avlulu hanlar” sınıflaması içinde yer alabileceği görüşündeyim.

Yapıların korunarak sonraki kuşaklara devri, sadece koruma ile ilgili kurulların değil herkesin çabası olmalıdır. 19.yy.a ait bu iki yapı plan, inşaat ve süsleme özellikleri dikkate alınarak 1982 yılında koruma altına alınmışlardır. Zaman, çevre ve insan faktörü bu yapıların özgün kimliğinden yer yer oldukça uzaklaşmış olmasında en önemli faktörler olduğu belirtilmelidir.

Ayrıca, yapıların yer aldığı adanın genişliği de çeşitli zamanlarda buraya farklı nitelikte yapıların inşa edilmelerinin isteğini (örneğin kaymakamlık gibi) gündeme getirmiştir<sup>15</sup>.

Bugün Mihail Elyan Han’ın batısı ile güneyinde (Ulu Cami ve Uzun Çarşı Caddelerinde) B-5 / B-6 katlı binaların yapılmak istenmesi, adı geçen han ile bitişiğindeki Gazali II adlı tarihi yapıları siluet, cephe, vb. değerleri açısından olumsuz etkileyecektir.

Mihail Elyan Han’ın geleceği söz konusu plan tadilatı uygulamaya konduğu takdirde son derece olumsuz bir yönde etkilenecek ve giderek yok olmaya yüz tutacaktır. Avlusu otopark olarak kullanılan ve onarılmadığı giderek bakımsızlaşan ve günün birinde yıkılıp yok olması beklenen bir yapı olması, söz konusu tadilatın uygulanması neticesinde kaçınılmazdır. Oysa sadece bize ait olmayan, geçmiş ve gelecek kuşakların hatta tüm dünyanın kültürel bir mirası olarak korunması gereken İskenderun’daki tarihi bu binanın yok olup gitmesini önleyecek, batısına, güneyine ve belki de avlusuna 5-6 katlı binalar / iş hanları inşa edilmesi yerine daha akılcı çözümler önerilmelidir. Örneğin, hem bu yapının korunmasını sağlayacak, hem de etrafında bir çarşı ve büroların yer aldığı 2-3 katı geçmeyen cazibe alanı olabilecek, bahçesinde

---

<sup>14</sup> Ersoy, B. 1991a., *age*, s.3.

<sup>15</sup> Berkürek, S. 1989., “Sit Alanına Hükümet Konağı”, *Cumhuriyet Gazetesi*, (19 Ekim 1989).

### *İskenderun'da İki Şehir İçi Hanı*

dinlenme olanağı sunan bir bina kompleksine (bir çeşit Galleria) rahatlıkla dönüştürülebilir.

Mihail Elyan Han'ın avlusunun otopark olarak kullanılması engellenerek, planlarda bir han olarak görülen ve bugün yıkılan Gazali I Han'ın yerinde oluşturulan otoparkın kullanılması özendirilmelidir.

Mihail Elyan Han'ın batısı ile güneyinde bodrum + 5 - 6 katlı binaların yapılması kadar, şikayet konusu olan bir durum da gözden kaçırılmamalıdır. Şikayet edilen bir benzin istasyonunun kanupe inşaatıdır. Oysa, benzin istasyonu (Res. 20) iki tescilli tarihi yapı arasında yer almaktadır ve durumu tartışılmalıdır. Yalnızca benzin satışı yapılan bir yer olmasının ötesinde servis istasyonu (yağ vb. değişimi) işlevine de sahiptir. Sadece bodrum + 5 - 6 katlı yapılar değil, bu benzin istasyonu da tarihi yapılara olduğu kadar çevresinde kamu kurum ve kuruluşlara da zarar verebilir.

Uzun Çarşı Caddesi'nde yer alan iki demir işleri atölyesinin de (Res. 21) mutlaka koruma altına alınması gereklidir: Hem İskenderun'un endüstriyel arkeolojisi için, hem de ele aldığımız yapılardan geriye kalan bir hatırayı yaşatması bakımından.

**ABSTRACT**

Our purpose in this study is to promote Iskenderun and two inns in the city and to make suggestions as to ways of transfer of these two structures to subsequent generations. These two structures in downtown Iskenderun are surrounded by the streets of Raif Paşa, 5 Temmuz, Uzun Çarşı and Ulu Cami. They are adjacent to Iskenderun governorship and Ulu Cami (Great Mosque) and located in the city center. A petrol station is situated between these two structures.

Dating from the 19<sup>th</sup> century, these two structures were brought under conservation in 1982 taking into consideration their properties regarding construction and ornamentation. Time, environment and human factors are the most important factors leading these two structures to lose their particular characteristics.