

BİZANS DÖNEMİ FANTASTİK KURGULU BETİMLEME TAŞIYAN YENİ BİR SERAMİK OBJE

Lale Doğer*

Bizans sanatında, birçok konusu geleneğe bağlı kutsal tasvirçilik ve günlük-sosyal yaşam detayları dışında fantastik kurgulu betimlere de yer verilmiştir. Fantastik kurgulu betimler, birden fazla figürün doğaya aykırı biçimde tek bir figür olarak yeniden kurgulandığı anormal görünümlü kombinasyonlardır. Bizans sanatına Orta ve İç Asya¹, Çin, İran, Anadolu Selçuklu² sanatı ve antik dünyanın pagan mitolojisinden miras bu yaratıklar içerisinde, en fazla tanınan ve kullanılanlar grifonlar, simurglar, ejderler, çift başlı kartallar, kentaurlar, hippokentaurlar, sfenksler, tritonlar, sirenler, satirler, panlar, eroslar, yılan bacaklı devler olarak belirirler. Sayıca az olmakla birlikte muhtemelen Kuzey Avrupa Romanesk sanat etkili tek başlı dört vücutlu aslanlar da görülürler³.

Bizans edebiyatında⁴ yazarlarca olumsuz biçimde anılan ve pagan yaratılar olarak yer alan, sanatında ise kilisenin resmi bakış açısı ne olursa olsun⁵ hem dinsel hem

* Yard. Doç. Dr., Ege Üniversitesi, Edebiyat Fakültesi, Sanat Tarihi Bölümü.

¹ Orta Asya ve Çin sanatında bir hayvanın türlü hayvanlar veya insanla birleşmesinden meydana gelmiş tasavvurlar ve manaları hakkında geniş bilgi için bkz.E. Esin., “Evren (Selçuklu San’atı Evren Tasvirinin Türk İkonografisinde Menşeleri)”, *Selçuklu Araştırmaları Dergisi I* (1969),T.T.K. Ankara, 1970, 161-182; Y. Çoruhlu., “Orta Asya ve İç Asya Türk Sanatı Araştırmalarının Anadolu Selçuklu Sanatı Bakımından Ehemmiyeti”, *IV. Milli Selçuklu Kültür ve Medeniyeti Semineri Bildirileri* (25-26 Nisan 1994), Konya 1995, 69-78

² Geniş bilgi için bkz. G. Öney., “Anadolu Selçuklularında Heykel, Figürlü Kabartma ve Kaynakları Hakkında Notlar”, *Selçuklu Araştırmaları Dergisi I* (1969),T.T.K. Ankara, 1970, 187-191; G. Öney., “ Bizans Figürlerinde Anadolu Selçuk Etkisi”, *Selçuklu Araştırmaları Dergisi III* (1971),T.T.K. Ankara, 1972, 91-118

³ Bilgi ve örnekler için bkz. H. Mauire., “The Profane Aesthetic in Byzantine Art and Literature”, *DOP 53*(1999), fig.20.

⁴ Bu konuda H. Maguire şu bilgileri aktarır :Bizans’a ait dinsel olmayan yazılarda pagan mitolojisinden çıkarılan inanılmaz ya da uydurma bu unsurlar tanımlanmıştır.11. yüzyılda Psellos, sfenksleri incelediği alegorik bilimsel çalışmasında bu figürleri reddetmemekle birlikte onlara fantastik yaratıklar olarak yaklaşmıştır. Psellos, sfenkslerin göbeğe kadar güzel bir bakire biçiminde olduğunu ancak alt kısımlarının kabarık saçlarla kaplı olarak tasvir edildiğini, ayrıca sfenkslerin vahşi hayvanların ayaklarıyla uzun bir kuyruğa sahip olduklarını bununla birlikte Grekçe konuştuklarını söylüyor. Psellos’ un anlattığı bu mitolojik yaratık gibi şairlere istedikleri

de dinsel olmayan el yazmaları bařta olmak üzere çok çeřitli malzemeden eserler üzerinde sevilerek kullanıldığını görölen bu örneklerin semantik anlamları genelde pek deęiřmese de, Erken Bizans döneminden itibaren en fazla çift doęası ile grifon figürlerine yer verildiđi izlenir. Ancak yaratığın tasviri çeřitlilik göstermekle birlikte klasik örneklerden pek uzaklařmaz. İnsan figürünün tabiattaki gerçek hayvanlarla birlikte oluşturduđu antropoid figürler ise çođu kez yeni sunumlarla karřımıza çıkarlar.

Deęiřik fantastik kurgulu bir betimleme de, Edincik eřrafından Bursa Müzesine bađlı koleksiyoner Sayın Mehmet.F.Aytekın'ın koleksiyonundaki henüz işlevini de tanımlayamadığımız bir sırlı seramik obje üzerinde yer almaktadır⁶. Buluntu yeri kesin olarak bilinmemektedir, kırmızı hamurlu, kesik piramit formundadır. Objeye 6,5 cm yüksekliğinde olup taban ölçüleri 3x3 cm, üst kısım ise 2x2 cm. ölçülerindedir. Tabanın orta kısmında 1,5 cm. çapında yuvarlak delik bulunmaktadır. Objenin içi boştur. Üst kısım ve dört kenar yüzeyi beyaz astar tabakası ile kaplanarak sgraffito, yer yer kazıma tekniđi ile bezenmiştir. Sarı renk řeffaf sır çođu alanda astarla birlikte tahrir edilmiştir.

İki yüzey antropoid (insan-hayvan kombinasyonları), bir yüzey polimorfik (hayvan kombinasyonları) figür, diđer bir yüzey ise dikdörtgen çerçeveye içine

biçimde herřeyi yaratmaları izni verilmişti ama Psellos, yaratığın sadece dış görünüşü ile deđil, onun simgeledikleri ile de ilgiliydi. Psellos, rasyonel ve irrasyonel doęalarıyla birarada meydana getirilmiř sfenks figürünü insanlara göstermeye ve açıklamaya devam etmiştir. 12. yüzyıla ait bir Bizans taşlaması olan Timarion'da da cehennemden serbest bırakılması muhtemel olmayan bařoyuncu řöyle diyor. "Hippokentaurlar, sfenksler ve antik çağın tüm mitolojik uydurmaları, heykeltrařların ve ressamların yarattıkları kadar hayalidir. Bkz. H. Maugire., *a.g.m.*190-191

⁵ Bu konu Selanikli Ioannes tarafından 787 yılında İznik Konsülü'nde bir diyalogda aktarılmaktadır. Bir Hristiyan ve bir pagan arasında geçen bu diyalogda Hristiyan řöyle diyor: «Biz bir vücuda sahip olan ve var olan –Tanrı'nın kutsal hizmetkarı olan – insan tasvirleri yaptık, biz onları hatırlayabilir ve saygıyla selamlayabiliriz ve biz tasvirlerimizde onlarla uyumsuz, ahenksiz birřey yapmadık. Biz sizden (paganlardan) farklı olarak birřey icat etmedik. Dokuzuncu yüzyılın bařlarından ikona yanlısı Patrik Nikephoros da paganların icadı olan bu uyumsuzluđun ne olduđunu kesin olarak belirtmektedir.«Figürler uydurma ve varolmayan yaratıklardır. Paganların, dinsel olmayan yenilikleri olarak yarattıkları řeyler, tritonlar, kentaurlar, hayaletler ve gerçekte olmayan figürlerdir ». Bu figürlerin azizlerin yařamlarında da olumsuz bir biçimde adlandırıldığı görölr. Aziz Andreas'a ait bir hikayede, Senato Binası'nın büyük bronz kapısının üzeindeki devler ve tanrılar arasındaki savaşı anlatan kabartmalardaki yılan bacaklı devler aziz tarafından řeytanın sembolleri olarak algılanırken, bir bařka yaratık, bir stylit aziz olan Aziz Alprios'un *encomia* 'sında karřımıza çıkar. Bir tauroleon heykelini pagan mezarlığında bir sütun üzerine yerleřtirilmiř halde bulan aziz, hemen sütuna tırmanmıř, bir manivele yardımıyla bu mantıksız yaratığı sökmüř ve yerine gerçeđi temsil eden İsa'nın tasvirini yerleřtirmiřtir. Tüm bu bilgiler için bkz. H. Maugire., *a.g.m.*191,192.

⁶ 1988 yılından bu yana Sayın Prof. Dr. Tomris Bakır başkanlığında devam eden Daskyleion kazılarının 1999 yılı çalıřma sezonunda bir ziyareti sırasında tanıřtığım Sayın Mehmet F. Aytekın'e bu seramik objeden bizleri haberdar ettiđi ve yayın izni verdiđi için teřekkür ederim.

Bizans Dönemi Fantastik Kurgulu Betimleme Taşıyan Yeni Bir Seramik Objeye

yerleştirilmiş düzensiz açık yay dizilerinden dolgu motifleri içerir. Yüzeyin birinde, içi paralel taramalı yuvarlak tepeli başlık giymiş figür cepheden resmedilmiştir. Elips şekilli yüz kısmında burun alından iki yana açılan eğrisel hatlarla şekillendirilmiştir. Boşluklara yuvarlak gözler yerleştirilmiştir. Sağ göz diğerinden farklı olarak oyularak oluşturulmuştur. Başlığın hemen altında iki yanda yer alan kulaklar birbirinden farklıdır. Aynı zamanda başlığın birer elemanı gibi durmaktadır. Ağız belirsizdir, İki kulak arasındaki kontur, çok geniş bir ağız açıklığı veya yüzü tamamlayan alt kontur olarak da algılanabilmektedir. Aşağı doğru daralan kalın ve yüksek boyun kısmı oldukça ilgi çekicidir. Orta kısmına kazıma olarak dikine dikdörtgen bir panel açılmıştır. Bu panel de hem acayip bir ağız açıklığı hem sakal veya bir maske gibi yorumlanabilmektedir. Kuşa benzer gövde ve iki yanında kanatlara sahiptir. Sol kanat kanadın bir kısmı tahrip olmuştur, sağ kanadın üst kısmı yukarı doğru spiral şeklinde kıvrılmaktadır. Gövde açık yay dizileri ile dolgulanmış, bir çift yatay paralel çizgi ile sonlanmıştır. Kısmen ters "T" biçimli gibi görünen ayak ve bacaklardan biri sgraffito diğeri kazıma ile şekillendirilmiştir. Ayaklar sağa dönük izlenimi vermekte olup kazıma ile biçimlendirilen sağ ayağın topuk kısmı rezerv bırakılmıştır. (Şek.1;Res.1)



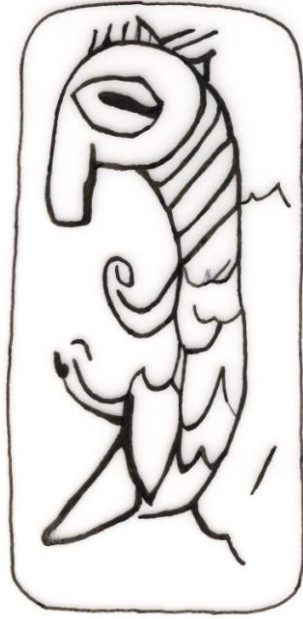
Şek.1- Sgraffito ve kazıma teknikli sarı renk sırlı seramik obje 1.yan yüzeyinde antropoid (insan hayvan kombinasyonu)-fantastik betimleme (Mehmet F.Aytekin Koleksiyonu)

Lale Doğer

Diğer yüzeyde de benzer bezeme bulunmaktadır. Ancak başlık yoktur, düzensiz dairelerle oluşturulmuş saçlar mevcuttur. Yuvarlak kulaklardan biri saçlara karışmıştır. Sağ göz öncekinde olduğu gibi kazıma ile oyularak şekillendirilmiştir. Sol kulak ve göz yuvarlakları tam olarak tamamlanmamıştır. Bacak ve ayakların her ikisi de kazınarak biçimlenmiştir. Bu kez sol kanat üst kısmı spiral olarak kıvrım yapmaktadır. (Şek.2;Res.2). Üçüncü yan yüzeyde ise bu kez sola dönük profilden çizilmiş kalın küt burunlu (gagalı) iri badem gözlü, bir çift üçgen kulak ve kısa dikey taramalarla oluşturulmuş tüyleri bulunan bir baş, solucan biçimli gövde ile kombine olmaktadır. Gövde de sola doğru ustaca kıvrılmakta, aynı yönde ön ve arka bacak ile kuyruk belirgin olmaktadır. Arka bacak üçgen formdadır, ön bacak ve kuyruk çift konturlu kıvrım olarak yukarı doğru yükselmektedir. Diğer yarıdaki bacaklar ise yine büyük bir yaratı ile geri planda tek konturlu dalgalı çizgi ile stilize edilmiştir. Gövdenin üst kısmı eğik paralel, alt kısmı açık yay dizileri ile dolgulanmıştır (Şek.3;Res.3).



Şek.2- Sgraffito ve kazıma teknikli sarı renk sırlı seramik obje 2.yan yüzeyinde, antropoid (insan hayvan kombinasyonu)-fantastik betimleme.



Şek.3.- Sgraffito ve kazıma teknikli sarı renk sırlı seramik obje 3.yan yüzeyinde, polimorfik (hayvan kombinasyonları)-fantastik betimleme



Şek.4.- Sgraffito teknikli sırlı seramik obje 4.yan yüzeyinde, çerçeve içinde bir gövdeyi temsilen açık yay dizisi bezeme

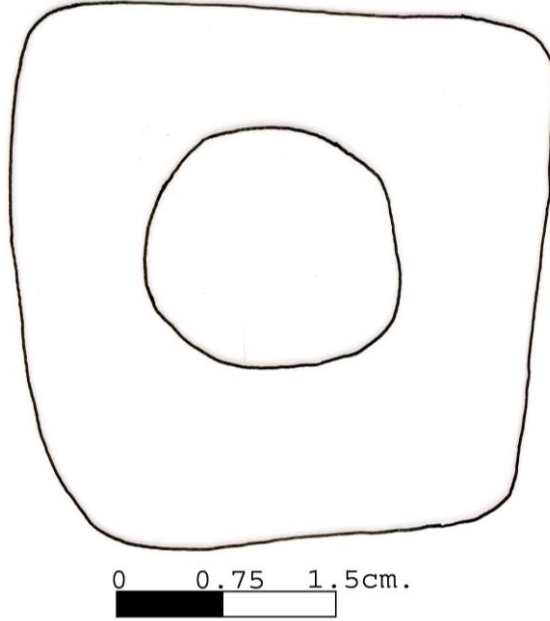
Dördüncü yüzeyde dikdörtgen çerçevenin içinde sadece diğer betimlerin gövde dolgularında görülen ve olasılıkla tüylü bir gövdeyi temsil eden açık yay dizileri yer alır (Şek.4;Res.4). Üst yüzey bezemesizdir (Res.5), alt yüzey olan tabanda ise çok düzenli olmayan daire şekilli delik vardır (Şek.5;Res.6),

Bizans seramik eserler üzerinde en çok görülen antropoid figürler; sirenler kentaurlar, insan çehreli aslan gövdeli, nadir olarak da köpekkafalı (kynokephalos) insan gövdeli yaratıklardır Her biri ünik olan bu eserler kompozisyonlarıyla dikkat çekicidirler. Bunlardan biri 12. yüzyıl Korinthos buluntusu “Kırmızı Benek Boyalı”⁷

⁷ Bu teknikte,sgraffito ile konturlanan bezemelerin içleri kırmızı astar boya ile yuvarlak benekler halinde dolgulanır.

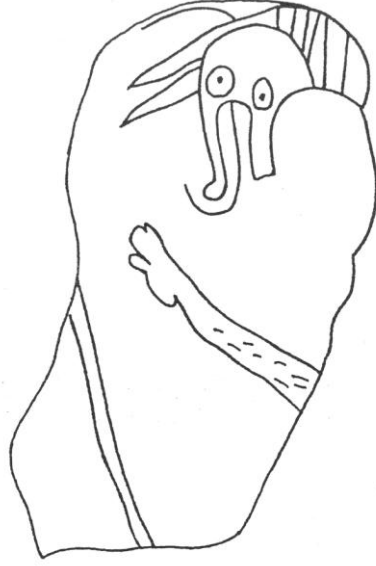
Lale Doğer

(Measles Ware)” kase iç yüzeyinde yer alır. Bir su kuşunu yakalamış siren figürü ve yan tarafta Hıristiyanlık için önemli balık figürü ile tamamlanırken (Res.7), 12. yüzyıla tarihlenmiş bir sgraffito seramik buhurdan üzerinde de bitkisel dalların üzerinde izlenir (Res.8). Dumbarton Oaks Paper Koleksiyonundaki 13. yüzyıl masa amphorası da siren ile birlikte tek boynuzlu, çakal suratlı aslan ve kuşların öyküsel çizimlerini içeren bandlar taşır Yeşil ve kahverengi sırla zenginleştirilmiş sgraffito teknikli bu masa amphorası, İslam el yazmalarındaki hayvan hikayelerinin konu ve resimsel anlatımından etkilenmiş bezemesi ile çok zengin bir örnek sunar⁸.



Şek.5 -Sırlı seramik obje alt yüzey (taban)

⁸ Geniş bilgi ve eser için bkz.D.T. Rice., “ Late Byzantine Pottery at Dumbarton Oaks” *DOP 20* (1966), 212-214, res. 4-5 (a-b), kat. 5 ; Dumbarton Oaks Koleksiyonu’nda bulunan 10-11.yüzyıllara ait kemik ve fildişi plakalarla kaplı kutu kapağında yer siren figürü de ilginç bir yorum taşır. Kıvrım dallar arasına profilden yerleştirilmiş siren olarak adlandırılan insan başlı kuş figüründe, baş’ın arkasına bir de profilden köpek başı eklenek, bir yanı insan diğer yanı köpek başlı farklı bir siren figürü yaratılmıştır.Yorum ve örnek için bkz. H.Maguire., *a.g.m.*,s.192, fig.3



Şek.6. 12-14.yy. Veliko Turnova buluntusu sgraffito teknikli seramik kap, polimorfik-fantastik betimleme (Л .Дончева-Пемкова 1996,s. 133, fig.101)

Ejderle veya yılanla mücadele eden her biri farklı kostümler giymiş kentaurların en yaratıcı örnekleri de yine Kırmızı Benek Boyalı⁹, İnce Üsluplu Sgraffito¹⁰, Kazıma-Sgraffito¹¹ kaselerde görülürler. Bezeme tekniğinin özelliği kırmızı beneklerin figürün yüzüne sakal imajı verecek şekilde işlendiği bir örnek de çok yaratıcı resimleme sergiler (Res.9). Kentaurlar gibi iyiyi, karanlık güçlere karşı zaferi temsil eden ve genelde üslup birliği gösteren insan çehreli aslan gövdeli yaratıklarla bezeli

⁹ Örnekler için bkz. C.H. Morgan., *Corinth, The Byzantine Pottery, Vol.XI*, Cambridge MA, 1942, ig.69.b; fig.70

¹⁰ Örnek için bkz. C.H.Morgan., *a.g.e.* s. 118, fig. 92

¹¹ Örnek için bkz.H. Wallis.,*Byzantine Ceramic Art*, London, 1907, fig.8.

seramik örnekleri de 13.yüzyıl sgraffito, 13.yüzyıl sonu-14. yüzyıl başı champlevé teknikli tabak-çanaklarda karşımıza çıkarlar¹².

Köpekkafalı (Kynokephalos) insan betimi ise Bizans seramikleri üzerinde enderdir ve Khersonessos'da 1912 yılında gün ışığına çıkarılan bir buluntu ikonografik olarak dikkate değerdir. 12-13.yüzyıla tarihlenebilen bu kap parçasının iç yüzeyine kazıma-sgraffito tekniği ile kısa bir gömlek ve üzerine pileli etek (fustanella) giymiş figür profilden resmedilmiştir. Çapraz taramalarla verilmiş çorapları vardır. Kemerinde kılıç kını asılıdır. Kılıç savaştının kalkık elindedir. Diğer elinde muhtemelen kalkan tutmaktadır. Savaştının elbisesi bir seramik süslemesi üzerinde görülebilecek basitleştirmelerden ve yanlışlardan arındırılmış, büyük bir doğrulukla çizilmiştir. Gömleğin eteği aşan kenarları da mümkün olduğu kadar gerçekçi verilmiştir. Tasvirde dikkat çekici şey uzatılmış bir çehre, aralık hayvan ağız ve çekilmiş dil ile savaştının hayvan yüzüdür (Res.10). Seramiği yayınlayan V.N.Zalesskaya, bu savaştının atribütleri ve hayvan yüzünün savaştı aziz Kristophoros'un prototipi olan bir köpekkafalı'ya işaret ettiğini, pagan görünümü kaybolmuş, henüz kanonik Hristiyan imajı elde etmemiş köpekkafalının tanındığı tek eser olduğunu belirtir¹³. Ancak Khalkidiki (Veria-Nea Silata) ve Thebes buluntusu biri kazıma-sgraffito (Res.11), diğeri champlevé teknikli (Res.12) iki kase üzerinde yer alan ve çeşitli yayınlara konu olarak ejderle mücadele eden savaştı-kahramanı¹⁴ veya ejderha avcısı¹⁵ olarak tanıtilen tasvirlerin, bu seramik örnekle üslupsal ilişkilerine bakılarak bunların da aslında köpekkafalı-insan betimleri olarak yorumlanmaları daha uygun görünmektedir. Thebes buluntusunda çehre benzetmekle birlikte figür çıplak olarak diğelerinden farklıdır ancak

¹² Bazı örnekler için bkz. M. Josifova, "Ceramique a Decor «Sgraffito» de Kaliakra (XIIIe-La Moitie du XVe S)", *Byzantino-bulgarica VII* (1981), Sofia, s.442, fig.6a; *Uygurluklar Ülkesi Türkiye*, Japonya, 1985., Kat.no.293; Л Дончева-Пемкова, "МИТОЛОГИУНИ ИЗОБРАЖЕНИЯ ОТ БЪЛГАРСКОТО СРЕДНОВЕКОВИЕ, СОФИЯ 1996, s.121, fig.92, s.122, fig.93

¹³ Aziz Bartholomeos'un apokrif anlatımlarında verilen tanımlamaya bağlı Savaştı Aziz Kristophoros-Kynokephalos'un tasvirine Bizans döneminde sadece Küçük Asya anıtları üzerinde rastlanıldığı, bu azize adanmış pekçok kilise bulunduğunu ve bu kültürün Küçük Asya'da Bythinia ve Karadeniz (Pontos) ile ilişkili olduğunu farkedildiğini belirtir. Daha geniş bilgi için bkz. V.N.Valesskaya, "La Céramique Byzantine des XIIIe-XIIIe Siecles de Chersonèse", *BCH Suppl XVIII*(1989), s.144,145, fig.1.

¹⁴ Tanımlama için bkz. S. Bilici, "Digenis Akritas: Bodrum Müzesi'nden Figürlü Bir Bizans Kasesi", *Sanat Tarihi Dergisi XII*, İzmir 2003, s.44

¹⁵ Tanımlama için bkz. H. Maguire, a.g.e. s.202; Ch. Koilakou, "Cat.50", *Byzantine Glazed Ceramics. The Art of Sgraffito*. Ed. D.Papanikola-Bakirtzi. Athens 1999, s.58; T.Tsanana, "Cat.34". *Byzantine Glazed Ceramics. The Art of Sgraffito*. Ed. D.Papanikola-Bakirtzi. Athens 1999, s.48.

Bizans Dönemi Fantastik Kurgulu Betimleme Taşıyan Yeni Bir Seramik Objeye

bazı Bizans kaynaklarında köpekkafalıların üzerlerinde giysi olmadığı belirtilir¹⁶. Silahlı ve çıplaktırlar¹⁷.

Makaleye konu olan seramik obje mevcut yayınlı buluntular çerçevesinde değerlendirildiğinde; iki yüzeyinde yer alan insan çehreli kuş gövdeli antropoid yaratığın siren olarak tanımlanamayacak kadar farklı detaylar içerdiği, diğer bir yüzeydeki uzun burunlu (veya gaga) yaratığın ise üçgen biçimli sivri kulaklarına rağmen griffondan farklı olarak kanatsız oluşu dikkate alınarak yine 13.yy.-14.yy bazı sgraffito seramiklerde izlenen demonik-fantastik bir betimlemenin¹⁸ (Şek.6,Res.13-14-15) çok stilize örneği olarak değerlendirilmesi daha uygun olacaktır. Olasılıkla tabanındaki delikten bir başka objeye monte edilen büyüsel amaçlı bu eser, bezeme teması kadar sgraffito ve kazıma teknikleri ile bezenmiş olması da göz önüne alınarak 12.yy.-14.yy.lara tarihlenebilir. Antropoid ve polimorfik yaratıklar repertuarına yeni örnekler kazandırması bakımından da önem taşır.

¹⁶ “Köpekkafalı adamlar (kynokephaloi), Libya ya da Hindistan’da yaşadıkları antik dönem coğrafyacıları tarafından belirtilen uydurma fantastik kabiledir. Bu adamlar giysi giymezlerdi ve çocukları, karıları ve hayvanlarıyla birlikte kayalıklar üzerindeki mağaralarda yaşarlardı. bkz. A. Kazhdan-A.Cutler., “Kynokephaloi”, *The Oxford Dictionary of Byzantium II*.New York-Oxford 1991., s.1162. ; H. Maguire., *a.g.e.* s.202 ve dipnot.70

¹⁷ Şimdi İstanbul Arkeoloji Müzesindeki Eskişehir (Doryleion) buluntusu taş levha üzerinde kabartma olarak yer alan elinde kalkan taşıyan çıplak köpekkafalı için bkz. A.Grabar., *Sculptures byzantines du Moyen Age, (XIe-XII siecle)*, Paris 1976, s.39, no.7, pl.3 b (non vidi).H. Maguire., *a.g.m.*fig.31.Kuzey Anadolu’da ele geçmiş Berlin Müzesi’ndeki diğer bir taş eser hakkında bkz. J.Strzygowski.,”Das byzantinische Relief aus Tusla im Berliner Museum“ *Jahrbuch der Preussischen Kunstsammlungen* 19 (1898), s.57-63 (non vidi). V.N.Zalesskaya., *a.g.m.*s.145. Diğer önemli bir eser ise şimdi Venedik’te bulunan “Alexander Romance” adlı 14. yüzyıla ait el yazmasındaki bir resimdir. Bu resimde İskender “Kynokephloi: Köpek başlı adamlarla betimlenmiştir. Hem havlayıp hem de konuşabilen elleri kalkanlı, normal insan çehresine sahip bu figürlerde, hafif profilden verilmiş başların yan taraflarına dış detayları işlenmiş köpek başları eklenmiştir. Tasvirin sağ alt köşesinde farklı yönlere bakan iki grup olarak yerleştirilmiş figürlerin sola dönük olan başlarının sağ, sağ’a dönük olanların ise sol taraflarına eklenen köpek başları, adeta yana doğru uzanan sivri başlıklar olarak yansımıştır. Bkz. H. Maguire., *a.g.m.*s.fig.6.

¹⁸ Farklı artistik çizimde sivri üçgen kulaklı, sivri burun veya gagalı ,dört bacaklı, kıvrık kuyruklu kanatsız yaratıklar demon-canavar-fantastik yaratık veya kedigillerden bir hayvan olarak tanımlanmıştır. Bkz. А. Дончева-Пемкова,,*a.g.e.*, s.133, fig.101 ;V. François., *La céramique Byzantine à Thasos. Études Thasiennes XVI*, Paris 1995, s.98, pl.14 c,25 ; I.Kanonidis,I., “Cat.84” *Byzantine Glazed Ceramics. The Art of Sgraffito*. Ed. D.Papanikola-Bakirtzi. Athens 1999, s.79;

Lale Doğer

SEÇİLMİŞ BİBLİYOGRAFYA

Kazhdan A-Cutler.A., “Kynokephaloi”, **The Oxford Dictionary of Byzantium II**. New York-Oxford 1991, s.1162

Bilici, S., “ Digenis Akritas: Bodrum Müzesi’nden Figürlü Bir Bizans Kasesi”, **Sanat Tarihi Dergisi XII**, İzmir 2003, 41-54

Çoruhlu, Y., “Orta Asya ve İç Asya Türk Sanatı Araştırmalarının Anadolu Selçuklu Sanatı Bakımından Ehemmiyeti”, **IV. Milli Selçuklu Kültür ve Medeniyeti Semineri Bildirileri** (25-26 Nisan 1994), Konya 1995, 69-78

Дончева-Пемкова, Л., МИТОЛОГИУНИ ИЗОБРАЖЕНИЯ ОТ БЪЛГАРСКОТО СРЕДНОВЕКОВИЕ,СОФИЯ 1996.

E,Esin., “Evren (Selçuklu San’atı Evren Tasvirinin Türk İkonografisinde Menşeleri)”, **Selçuklu Araştırmaları Dergisi I** (1969),T.T.K. Ankara, 1970, 161-182

François, V., **La céramique Byzantine a Thasos. Etudes Thasiennes XVI**, Paris 1995

Josifova M.,“Ceramique a Decor «Sgraffito» de Kaliakra (XIIIe-La Moitie du XVe S) », **Byzantino-bulgarica VII** (1981), Sofia, .437-443.

Kanonidis,I., “Cat.84”, **Byzantine Glazed Ceramics. The Art of Sgraffito**. Ed. D.Papanikola-Bakirtzi. Athens 1999.

Katsara, E., “Cat.47”, **Byzantine Glazed Ceramics. The Art of Sgraffito**. Ed. D.Papanikola-Bakirtzi. Athens 1999.

Koilakou Ch., “Cat.50”, **Byzantine Glazed Ceramics. The Art of Sgraffito**. Ed. D.Papanikola-Bakirtzi. Athens 1999.

Maguire, H., “The Profane Aesthetic in Byzantine Art and Literature”, **DOP 53**(1999), 189-205.

Morgan,C.H.,**Corinth, The Byzantine Pottery, Volume XI**, Cambridge MA,1942

Öney, G., “Anadolu Selçuklularında Heykel, Figürlü Kabartma ve Kaynakları Hakkında Notlar”, **Selçuklu Araştırmaları Dergisi I** (1969),T.T.K. Ankara, 1970, s.187-191.

Öney, G., “ Bizans Figürlerinde Anadolu Selçuk Etkisi”, **Selçuklu Araştırmaları Dergisi III** (1971),T.T.K. Ankara, 1972, 91-118.

Bizans Dönemi Fantastik Kurgulu Betimleme Taşıyan Yeni Bir Seramik Obje

Rice, D.T., “ Late Byzantine Pottery at Dumbarton Oaks” **DOP 20** (1966), 209-219.

Tsanana, T., “Cat.34”. **Byzantine Glazed Ceramics. The Art of Sgraffito.** Ed. D.Papanikola-Bakirtzi. Athens 1999.

Uygarlıklar Ülkesi Türkiye, Japonya, 1985.

Valeskaya, V.N., “La Céramique Byzantine des XIIe-XIIIe Siecles de Chersonese », **BCH Suppl XVIII**(1989), 143-149.

Wallis, H.,**Byzantine Ceramic Art**, London, 1907

Lale Doęer

Özet

Bizans bezeme sanatında, birden fazla figürün doğaya aykırı biçimde tek bir figür olarak yeniden kurgulandığı anormal görünümlü kombinasyonlara yer verilmiştir. Deęişik fantastik kurgulu bir betimleme de, Bursa Müzesine baęlı koleksiyoner Sayın Mehmet.F.Aytekin'in koleksiyonundaki henüz işlevini de tanımlayamadığımız bir sırlı seramik obje üzerinde yer almaktadır. Buluntu yeri kesin olarak bilinmemektedir, kırmızı hamurlu, kesik piramit formundadır. Objeye 6,5 cm yüksekliğinde olup taban ölçüleri 3x3 cm, üst kısım ise 2x2 cm. ölçülerindedir. Tabanın orta kısmında 1,5 cm. çapında yuvarlak delik bulunmaktadır. Objenin içi boştur. Üst kısım ve dört kenar yüzeyi beyaz astar tabakası ile kaplanarak sgraffito, yer yer kazıma teknięi ile bezenmiştir. Sarı renk şeffaf sır çoęu alanda astarla birlikte tahrip olmuştur.

Bezeme her bir yüzeyde dikdörtgen çerçeveler içine yerleştirilmiştir. İki yüzey antropoid figür (insan-hayvan kombinasyonları), bir yüzey polimorfik (hayvan kombinasyonları), dięer bir yüzey ise düzensiz açık yay dizilerinden dolgu motifleri içerir.

Makaleye konu olan olasılıkla büyüsel amaçlı seramik obje mevcut yayınlı buluntular çerçevesinde değerlendirildiğinde, bezeme teması kadar sgraffito ve kazıma teknikleri ile bezenmiş olması da göz önüne alınarak 12.yy.-14.yy.lara tarihlenebilir. Antropoid ve polimorfik yaratıklar repertuarına yeni örnekler kazandırması bakımından da önem taşır.

Anahtar Kelimeler:*Sırlı seramik, sgraffito, kazıma, fantastik figür anthropoid, polimorfik yaratık*

Abstract

In Byzantine Art we see figures which have elements from different beings that are combined as one figure. An example of these sort of objects are from the private collection of Mehmet F. Aytekin with a different fantastic composition of which the function and location of finding have not been determined yet. It is of red paste and of cut pyramidal shape. It is 6,5 cm high and the bottom is 3x3 cm where the top is 2x2 cm. It is a hollow object with a hole on bottom which is 1,5 cm in diameter. The most of the white slip coating and yellow glaze have been damaged. On two faces there are anthropoid (the combination of human head and animal features), on one face there is polymorphic creatures (combination of different animals) and on the other face contain irregular carved bow lines which was put into a rectangular frame.

When this object is considered under the light of already published ceramic objects with magical purposes, it can be dated between 12th – 14th Centuries taking its decoration and the way of decorating with sgraffito and incise techniques.

Key words: *Glazed ceramic, sgraffito, incise, fantastic figures, anthropoid, polymorphic creatures*

Bizans Dönemi Fantastik Kurgulu Betimleme Taşıyan Yeni Bir Seramik Obje



Res.1-Sgraffito ve kazıma teknikli sarı renk sırlı seramik obje 1.yan yüzeyinde antropoid (insan hayvan kombinasyonu)-fantastik betimleme(Mehmet F.Aytekın Koleksiyonu)

Res.2- Sgraffito ve kazıma teknikli sarı renk sırlı seramik obje 2.yan yüzeyinde antropoid (insan hayvan kombinasyonu)-fantastik betimleme



Lale Doęer



Res.3- Sgraffito ve kazıma teknikli sarı renk sırlı seramik obje 3.yan yüzeyinde polimorfik (hayvan kombinasyonları)-fantastik betimleme

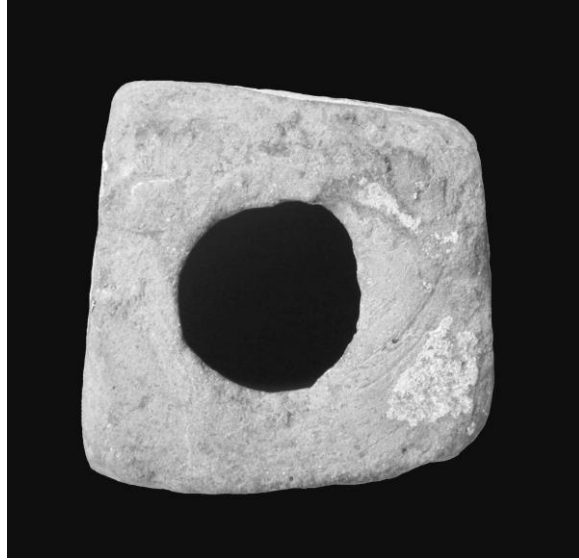
Res.4- Sgraffito teknikli sırlı seramik obje 4.yan yüzeyinde çerçeve içinde açık yay dizisi bezeme



Bizans Dönemi Fantastik Kurgulu Betimleme Taşıyan Yeni Bir Seramik Objeye



Res. 5- Sırlı seramik obje üst yüzey



Res. 6- Sırlı seramik obje alt yüzey (taban)

Lale Doęer

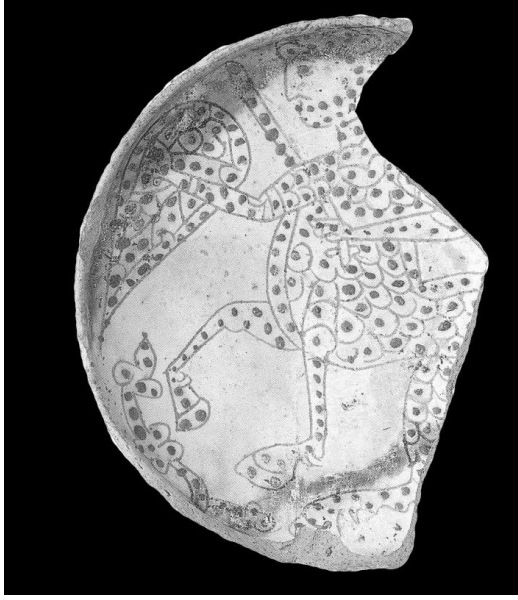


Res.7-12.yy.Korinthos buluntusu kırmızı benek boyalı (measles ware)kase, su kuşu üzerinde siren ve balık betimlemesi (C.H.Morgan, s.94,fig.70)



Res.8-12.yy.sgraffito teknikli seramik buhurdan, dallar üzerinde siren betimlemesi (ed.D.Papanikola-Bakırtzı 1999,s.30, kat.8)

Bizans Dönemi Fantastik Kurgulu Betimleme Taşıyan Yeni Bir Seramik Obje



Res.9-12.yy.Korinthos
buluntusu kase, kırmızı
benek boyalı kentaur
betimlemesi(C.H.Morgan,
pl.XXVII.a).

Res. 10-12-13.yy. Khersonesos
buluntusu kazıma-sgraffito teknikli
kap, savaşçı köpekkafalı
(kynokephalos)-insan
betimlemesi(V.N. Zalesskaya 1989,
s.144, fig.1)





Res.11-12.yy.ikinci
yarısı Khalhidiki,Veria-
Nea Silata buluntusu
kazıma-sgraffito teknikli
geniř tabak, savařçı
köpekkafalı
(kynocephalos)-insan
betimlemesi
(ed.D.Papanikola-
Bakırtzı 1999,s.48,
kat.34)

Res.12-Geç 12.yy-erken
13.yy Thebes buluntusu
champlevé teknikli
tabak, ejderle savařan
köpekkafalı
(kynocephalos)-insan
betimlemesi
(ed.D.Papanikola-
Bakırtzı 1999,s.58,
kat.50)



Bizans Dönemi Fantastik Kurgulu Betimleme Taşıyan Yeni Bir Seramik Obje



Res.13-Erken 13.yy. Argos buluntusu kazıma-sgraffito teknikli kase, polimorfik-fantastik betimleme (ed.D.Papanikola-Bakırtzı 1999,s.56, kat.47)

Res.14- 14.yy. Selanik buluntusu sgraffito teknikli kase, polimorfik-fantastik betimleme (ed.D.Papanikola-Bakırtzı 1999,s.79, kat.84)



Lale Doęer



Res.15-Thasos buluntusu boyalı sgraffito teknikli tabak, polimorfik-fantastik betimleme (V.François 1995, fig.14.c)