

KUŞADASI, KADIKALESİ (ANAİA) KAZISI 2003 YILI BİZANS DÖNEMİ SERAMİK BULUNTULARI

Lale DOĞER*

Aydın İli, Kuşadası İlçesi, Karaova Mevkinde bir höyüğün üzerine konumlanmış, günümüzde Kadıkalesi olarak bilinen 12.-13. yüzyıl Bizans Kalesi'nde 2003 sezonu çalışmaları 17 Temmuz-5 Eylül tarihleri arasında Prof. Dr. Zeynep Mercangöz başkanlığında gerçekleştirilmiştir¹.

2003 yılı kazı çalışmalarında ele geçen Bizans dönemine tarihli seramik buluntular, a17 açması 17.54-17.44 seviyesi buluntuları dışında önceki yıl çalışmalarında olduğu gibi yine tabakası dışında ve etütlük mahiyettedir. a17 açması +17.54-+17.44 seviyesinde ise Bizans Dönemi öncesine ait herhangi buluntuyla karşılaşılmamakla birlikte, Bizans seramik literatürü çerçevesinde çoğunluğu 12. yüzyılın ikinci yarısı ve 13.yüzyıla tarihlenen sırlı parçalar ile birarada ele geçen sırsız testi, saklama kapları, amphora gibi gruplarının tarihleme problemini aydınlatacak kadar stratigrafik görünüm de yoktur.

Bu çanak-çömlek parçaları sınıflandırıldığında belirlenebilen erken tarihli buluntular İ.S. 5-6. yüzyıla tarihlenen **Geç Roma Kırmızı Astarlı Kaplar C grubunda**

* Yard. Doç. Dr. Ege Üniversitesi, Edebiyat Fakültesi, Sanat Tarihi Bölümü.

¹ Günümüze yoğun tahribatlarla ulaşmış bu kalenin kazı, konservasyon ve restorasyonuna yönelik çalışmalara, Ege Üniversitesi Edebiyat Fakültesi Sanat Tarihi Bölümü Bizans Sanatı Anabilim Dalı Başkanı Prof. Dr. Zeynep Mercangöz Başkanlığında 2001 yılında başlanmıştır. Kültür ve Turizm Bakanlığı, Kuşadası Belediyesi ve Ege Üniversitesi desteği ile yürütülen proje kapsamında, bu çalışmaya konu olan Bizans Dönemi seramiklerini yayınlama izni veren değerli hocam Prof. Dr. Zeynep Mercangöz'e teşekkür ederim.Kazının küçük buluntu ve seramik çizimlerini üstlenen Araş. Gör. Zeynep Oral Uzman Sanat Tarihi Filiz İnanan, Sanat Tarihi Göktan Ergün'e de teşekkür ederim. 2001 kazı sezonu çalışmaları hakkında bkz. Z. Mercangöz., "Kuşadası Kadı Kalesi 2001 Yılı Çalışmaları", *24. Kazı Sonuçları Toplantısı*, (27-31 Mayıs 2002), 2.Cilt, Ankara 2003, s.125-138.; Z. Mercangöz., "Kuşadası, Kadı Kalesi Kazısı", *İzmir Kent Kültürü Dergisi*, Sayı.5, Şubat 2002, İzmir Büyükşehir Belediyesi Kültür Yayını., s.272-276, İ. Türkoğlu., "2001-2002 Yılı Kuşadası Kadı Kalesi Kazı Çalışmaları", *Türk Eskiçağ Bilimleri Enstitüsü .Haberler*, Sayı.16, Mayıs 2003, s.18-20; L.Doğer., "Anaia-Kuşadası Kadıkalesi Kazısı 2002 Yılı Bizans Dönemi Seramik Buluntuların Ön Değerlendirmesi", *Sanat Tarihi Dergisi*, Sayı/Number :XIII/1,Nisan/April 2004, İzmir 2004, s.1-31; Höyüğün Bizans Dönemi öncesi bulguları için bkz. E. Akdeniz., "Kuşadası Kadıkalesi Kazısında Bulunan Bir Hitit Heykelciği", *OLBA IX* (2004), s.21-57.

(LRC) Hayes Form 3 (Tab.I.a-c; Res.1) ve 8'e (Tab.I.d) ait az sayıda ağız kenarı ile 3 adet alçak halka kaide ve gövde parçalarından oluşmaktadır².

Orta Bizans Dönemi kırmızı hamurlu sıraltı uygulamalı seramik buluntuları ise başlıca İnce Sgraffito (İnce Üsluplu Sgraffito), Kazıma-Sgraffito, Boyama-Sgraffito, Kahverengi Boyama, Yeşil ve Kahverengi Boyama, Sarı Boya Dekorlu, Slip ve Ege Tipi Bizans Kazıma ve Geniş Oyma seramiklerine ait parçalardır.

İnce Sgraffito Seramikler: (Tab.2.a-h; Res.2) Buluntular geniş alçak kaideli, basit içe veya dışa çekik geniş ağız çaplı ya da dikey ağız kenarlı kase ve tabaklara aittir. İç ve dış yüzeyler beyaz-krem renk astarlı, genelde şeffaf açık sarı ve krem renk sırlıdır. Sadece üç adet parça yeşil renk sırlıdır. Kapların merkezi motif, gövde veya ağız kenarlarını kuşatan dar bantların korunduğu 16 parçada; dejenere bitkisel kıvrımların farklı yorumları (Tab.II.a,b), madalyonlarda ise dejenere dağılmış palmet (splitte palmet) motifleri (Tab.II.d), gövdede serbest olarak yaprakları temsilen şevron motifleri yer alır (Tab.II.c). Figürlü bezemeye sahip 7 adet parçanın birinde aslan başı, birinde kuş figürünün baş kısmından göz ve gaga detayı (Tab.II.e,f), ikisinde kuyruk kısmı belirgindir. Üç parçada ise tanımlanamayan hayvan gövdelerinden detaylar vardır. İki parçada da palmet benzeri motif olup, bu kaplara ait 9 adet ağız kenarı ve küçük gövde parçaları vardır³. Diğer merkezlerden benzer buluntular 11.yüzyılın son onyılı ile 13. yüzyıl başına değin zaman aralığı içinde değerlendirilir⁴.

² Form 3 için bkz. J. W.Hayes., *Late Roman Pottery*, London 1972., s.330-334, Fig.67-69 (1-40); L. E. Vaag., 'The Making of Phocaeen Red Slip Ware Bowls', *Les Ceramiques en Anatolie aux Epoques Hellenistique et Romaine, Varia Anatolica XV* (2003), ed. C. Abadie-Reynal, s.206

³ Bergama Orta şehir kazılarında ele geçen ince sgraffito buluntular için bkz. J. Spieser., *Die Byzantinische Keramik aus der Stadtgrabung von Pergamon, Pergamenische Forschungen Band 9*, Berlin 1996.Taf.58, Nr. 15;Taf.562-565 (kuş figürlü); Taf.59, Nr.567, 568 (bitkisel band); E.Parman., "The Pottery from St. John's Basilica at Ephesos" *BCH Suppl XVIII* (1989), s.288, Fig.15,16 (kuş figürlü), Demre Aziz Nikolaos Kilisesi buluntuları için bkz. E.Fındık., "İnce Sgraffito Seramikler", içinde S. Y. Ötügen., "Demre-Myra Aziz Nikolaos Kilisesi Kazısından Seçme Küçük Buluntular", *V. Ortaçağ ve Türk Dönemi Kazı ve Araştırmaları Sempozyumu*, 19-20 Nisan, Hacettepe Üni.Edebiyat Fak.Sanat Tarihi Bölümü, Ankara 2001, s.381, Res.14; Adramytteion buluntuları için bkz. T. Çoruhlu., "Adramyttion 2001 Nekropol Kazısı Ortaçağ Keramik Buluntuları", *VI. Ortaçağ ve Türk Dönemi Kazı Sonuçları ve Sanat Tarihi Sempozyumu* (08-10 Nisan 2002), Erciyes Üni. Fen-Edebiyat Fak. Sanat Tarihi Böl.,Kayseri 2002, s.214, Lev.7 (a,n); T.Çoruhlu., "Adramytteion /Ören Kazısı Ortaçağ Keramik, Cam ve Metal Buluntuları", içinde E.Beksaç., "Adramytteion/Ören 2002 Yılı Kazısı", 25. *Kazı Sonuçları Toplantısı*, 2.Cilt, 26-31 Mayıs 2003, Ankara 2004, s. 335, Çiz.4 (t1,a1), Res.5; İzmir Arkeoloji Müzesi'ndeki örnekler ve benzerleri ile ilgili geniş bilgi için bkz. L.Doğer., "İzmir Arkeoloji Müzesi'ndeki Kuş Figürlü Bizans Seramiklerine Üslupsal Açından Bir Yaklaşım", *Sanat Tarihi Dergisi XI* (2001), İzmir,s. 57-96, lev. XXIV-XXXVIII.

⁴ İnce sgraffito buluntuların tarihlendirme problemleri için bkz. L.Doğer., "Anaia-Kuşadası Kadikalesi Kazısı 2002 Yılı Bizans Dönemi Seramik Buluntuların Ön Değerlendirmesi", a.g.m..s.2, dip.not.2.

Kazıma-Sgraffito Seramikler: (Tab. II.1;Res.3). Madalyon üsluplu kazıma-sgraffito seramiklere ait 7 adet parça ele geçmiştir. Geniş ve dar bandlarda dejenere bitkisel kıvrım, taramalar haline dönüşmüş Kufi yazı taklidi motifler, bir kısmı korunmuş madalyonda bölünmüş palmet motifi yer alır .Tümü sarı renk sılıdır.

Boyalı-Sgraffito Seramikler: (Res.4).Adını ince sgraffito ve boyalı süsleme birlikteliğinden alan seramiklere ait 14 adet parça ele geçmiştir. Kırmızı hamurlu, krem-beyaz astarlı olup şeffaf açık krem renk sır kullanılmıştır. İnce sgraffito ile uygulanmış, dağılmış palmet motifi taşıyan merkezi madalyon ile onu kuşatan boyama ve sgraffito soyut kıvrım dal bandlarından detaylar korunmuştur⁵. Daha önce ithal olarak düşündüğümüz bu seramikler için bu sezonun buluntusu bir adet amorf küçük buluntu dikkate değer görülmektedir. Parçada, kırmızı hamurlu gövdenin beyaz astarla kaplandıktan sonra kıvrım dalları temsil eden spiral bezemelerin toprak rengi astarla fırça yardımı ile yapıldığı izlenmektedir.Bu uygulamanın üzerine sliplerin bir kısmını kapatacak şekilde bu kez sır esaslı yeşil boya ile bezeme yapılarak ilk pişirim gerçekleştirilmiştir. Ancak şeffaf sırla kaplanarak ikinci pişirim yapılmamıştır (Res.5).

Kahverengi Boya Dekorlu Seramikler: (Res.6.) Şeffaf krem renk sırlı, beyaz astar üzerine kahverengi boya ile uygulanmış spiraller ve dalgalı hatlar şekline dönüşmüş kıvrım dallar taşıyan dekorasyona sahip buluntular az sayıdadır. Biri dışa dönük ağız tablalı, diğeri dikey kenarlı iki parça geniş kaselelere aittir⁶.

Yeşil ve Kahverengi Boya Dekorlu Seramikler: (Tab.III. a,b; Res.7). Açık kaplara ait ağız ve kaide- gövde parçaları 47 adettir. Karineli, yüksek ağız kenarlı şeffaf krem renk sırlı çanaklara ait parçalarda; beyaz astar üzerine kahverengi-mangan-siyah ve yeşil renk boya ile alternatifli çapraz taramalar, basit ağız kenarlı bazı kaplara ait parçalarda ise aynı renklerle alternatif uygulanmış spirallere dönüşmüş kıvrım dallardan oluşmuş dekorasyon ile belirlenirler⁷.

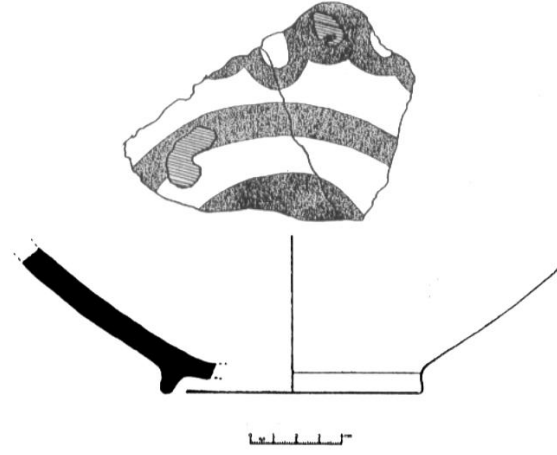
⁵12. yüzyıl ortası, 12. yüzyılın 2.yarısı, geç 12. yüzyıl, 12.-13.yüzyıl olarak farklı tarihlenen buluntular için bkz. Selanik, Pydna (Byzantine Kitros), Ras, Korinthos'tan bazı buluntular için bkz. *Byzantine Glazed Ceramics. The Art of Sgraffito*. Ed Papanikola- Bakırtzi. Athens 1999, Kat.21, 23; M.Popović., "Importation et Production Locale de Céramique à Ras (Fin XIe – Début XIIIe Siècle), *BCH Suppl XVIII* (1989), 121, Fig.2 (1,2) ; M. Bajalović., Roads and Time of Imports of Byzantine Pottery with Spiral Motifs into the Balkans", *Archeologia Jugoslavica 19*(1978), s.66, Fig.1 (İstanbul), Fig.2 (Korinthos), Fig.3 (Prilep), Fig.4 Nis, Fig.5 Ras; S Demre Aziz Nikolaos Kilisesi buluntuları için bkz. E.Fındık., *a.g.m.* s.381,382; Adramyetteion buluntuları için bkz. T. Çoruhlu., " Adramyetteion 2001 Nekropol Kazısı Ortaçağ Keramik Buluntuları",*a.g.m.* s.214, Lev.7 (c); Mersin-Yumuktepe için bkz. G.Köroğlu., "Yumuktepe in the Middle Ages", in. *Mersin-Yumuktepe a Repappraisal*. ed. I. Caneva-V.Sevin, Universita di Lecce, Dipartimento di Beni Culturali, Collano del Dipartimento, 12, s.114, Fig.13.

⁶Selçuk, Ayasuluk Tepesi'nden benzer buluntular için bkz. . E. Parman., "The Pottery from St. John's Basilica at Ephesos" *BCH Suppl XVIII* (1989), s.288, Fig.12

⁷Selçuk-Ayasuluk Tepesi buluntuları için bkz. E. Parman., "The Pottery from St. John's Basilica at Ephesos" *a.g.m.*,s. 288, Fig.13

Lale Doğer

Sarı Renk Boya Dekorlu Seramikler: (Şek.1,Res.8). Önceki gruplarla hamur, form ve bezeme repertuarı bakımından benzerlik gösteren şeffaf krem renk sırlı dört parça üzerinde de beyaz astar üzerine sarı-hardal renk boya yapılmış spiral kıvrım ve giyoş band yer almaktadır. Beyaz astar üzerine kahverengi boya ile bitkisel kıvrım dallarını temsil eden spiral kıvrımlı birkaç parça da yine bu gruplarla ilişkili görülmektedir. Hamur yapısı form olarak 12. yüzyıl seramikleriyle yakın görünmektedirler.



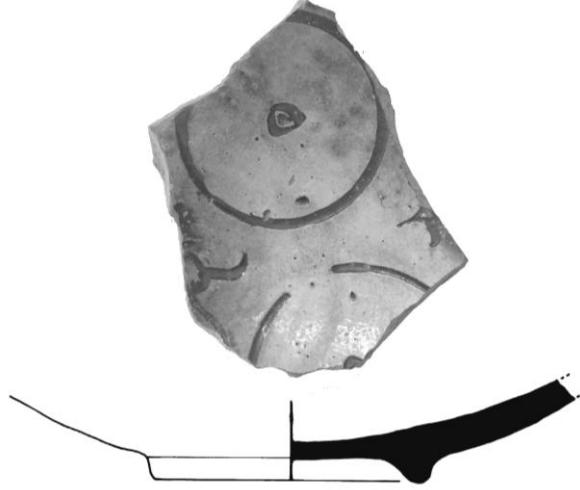
Şek. 1- 12.yüzyıl (?) Sıraltı Sarı Renk Boya Dekorlu Kase Parçası

Slip Boyama Seramikler: Açık kaplara ait buluntular geometrik düzende kompoze edilmiş spirallerle bezelidir. Biri yeşil, diğerleri açık-koyu sarı renk sırlıdır. Literatür dahilinde 12. yüzyıl ortası-erken 13. yüzyıl üretimleri olarak değerlendirilebilirler⁸.

Ege Tipi Kazıma ve Geniş Oyma-champlevé Dekorlu Seramikler: (Tab.IV,Şek.2,Res.9). Açık kaplara ait 26 adet parça ele geçmiştir. Kapların genelde ağız kenarlarını kuşatan çeşitli düzende dikey taramalarla kesilmiş paralel kazımlar, çapraz taramalar, gövdeleri serbest ve radyal düzende kaplayan stilize bitkisel motiflere ait eğrisel hatlar (Tab.IV.a) ve hayvan figürüne ait bir baş mevcut kompozisyonlarından korunmuş bezemelerdir. 2 adet kaide-gövde parçasında Ege Tipi kazıma dekorlu

⁸ Genel olarak 12.yüzyıl-erken 13.yüzyıl zaman diliminde de değerlendirilirler. 13.yüzyıl içinde özellikle benzer spirallerden oluşan bezeme repertuarının tekrarlandığı buluntular vardır ancak hamur, form olarak bunlar farklı üretimlerdir.

kapların iyi tanınan su kuşu figürü⁹, birisinde eş merkezli dairelerin bir kısmı korunmuştur (Tab.IV. b-c; Şek.2). Yeşil renk sırlı tek örnek dışında parçaların tümü sarı renk sırlıdır.



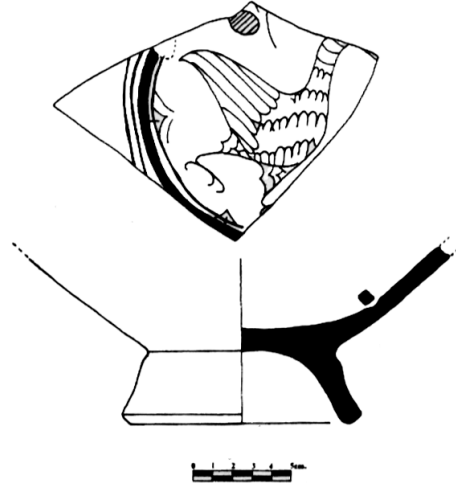
Şek.2- 12.yüzyıl ortası-erken 13.yüzyıl Ege Tipi Kazıma Dekorlu Kase Parçası

Zeuksippus I. Tipinde Seramikler: (Tab.V) Kazı ve yüzey araştırmalarıyla Batı Anadolu'da geç.12.-13.yüzyıl'da yoğun üretildiği izlenen bu seramikler, Anaia'da da bu sezon en yoğun gruptur¹⁰. Yaklaşık 1000'e yakın çok küçük boyutta amorf parçalar dışında, 90 adet kaide-gövde parçası ile aynı tip formlara ait 100 adet ağız kenar ele geçmiştir. Çoğunda fırınlama üçayaklarının izi bulunan parçalar, çok açık sarı renkten, koyu sarı, zeytin sarısı, sarımsı kavuniçi, kahverengimsi turuncu ve yeşilin çeşitli tonları ile sırlanmışlardır. Buluntular çoğaldıkça hamur ve işçilik bakımından en az iki yapı gözlenmekte ancak bu yapıların ortak form, renk ve bezeme repertuarına

⁹ Su kuşu figürlü seramiklerin geniş dağılımı ile toplu bilgi için bk. . L. Doğer., *İzmir Arkeoloji Müzesi Örnekleriyle Kazıma Dekorlu Ege-Bizans Seramikleri*, E.Ü. Edebiyat Fak. Yayınları, İzmir 2000; S. Bilici., "Anadolu'dan Ege Tipinde Sualtı Buluntusu Bir Grup Bizans Seramiği", *ADALYA* (2000), N:IV/1999-2000, İstanbul 2000, s.275-276 (res.12 hariç)

¹⁰ Önceki raporlarımızda bu ve benzer hamur, form yapısına sahip bazı grupları; genel olarak 12.yüzyıl ortası ve 12.yüzyıl ikinci yarısına tarihlenen seramik buluntularla stratigrafi olmaksızın birarada ele geçtiği için 12.yüzyıl ikinci yarısı-13.yüzyıl olarak tarihlendirmiştik. Ancak bu sezon tam stratigrafik olmasa da nispeten daha homojen seviyelerle karşılaşılmış, literatür dahilinde geç. 12.yüzyıl-13.yüzyıl, özellikle de Laskarisler Döneminin yoğun üretimleri olarak görülmüşlerdir. Devam edecek kazı sürecinde sağlam kontekstlerle bu veriler yeniden değerlendirilecektir.

sahip oldukları izlenmektedir. Üretime işaret eden pembe renk astarlı sırlaması yapılmamış bir kaide-gövde parçası, fazla ısıda kalmış üzerine bir parça seramik kaynaşmış nefti yeşil renk sırlı kaide-gövde parçası, çok sayıda hatalı üretim ve 5 adet çeşitli boyutta fırınlama üçayakları bu sezon da bulunmuştur (Res.10). Dört buluntuda da kaide altı ve dış yüzeyde graffito semboller vardır¹¹ (Tab.V d,e; Res.11-12).

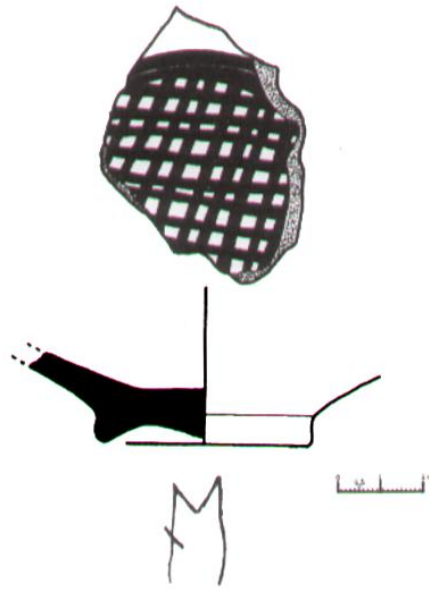


Şek.3- Geç.12.yüzyıl-13.yüzyıl kavuniçi renk sırlı, kuş figürlü kase parçası

Kapların iç yüzeylerine baskın dekorasyon tek veya eş merkezli daireler ve spirallerdir. Daireler arasındaki zeminin, ağız kenarının ve gövdenin daha ince kazımlarla dikey eksende eğik hatlar, zikzaklar, monogram (Res.13), kuş figürü (Şek.3, Res.14,), palmetler, stilize bitkisel-geometrik yorumlarla bezendiği de görülür.

¹¹Kaide altı veya yan yüzeyine kap henüz kurumadan genelde gelişigüzel işlenmiş harf ve sembollerin atölye veya çömlekçileri tanıtan markalar oldukları izlenimi edinilmektedir. Bkz. H. Wallis., *Byzantine Ceramic Art*, London 1907, s.26; Ch. Morgan., *The Byzantine Pottery, Volume XI*, Cambridge 1942, s.59; D.T. Rice., *Byzantine Glazed Pottery*, Oxford 1930, s.74-75 Kaide altı graffitolu pekçok seramik Bergama Orta şehir kazılarında ele geçmiştir. Bkz. J. Spieser., a.g.e.Taf.1, Nr. 15;Taf. 2, Nr. 16-35; Taf.3, Nr.36-47;Taf.50, Nr.476; Sardes'den buluntular için bkz. D.C.Kamilli., "Late Byzantine Glazed Pottery from Sardis", *XV ACIEB*, Athenes, septembre 1976, II, Athenes, 1981, s.682; İznik Tiyatro kazısından bir örnek için bkz.B. Yalman., "İznik'teki Tiyatro Kazısı 1986", *IX. Kazı Sonuçları Toplantısı*, Ankara 1987, res.18 ;Kersonessos'tan bazı örnekler için bkz. *Byzantine Cherson Catalogue of Exhibition*. Ed. İ.S.Chichurov, Moscov 1991,Kat.184, 189, 197, 198, 208 (slip teknikli), F. Yenişehirlioğlu., "La Céramique Glaçurée de Gülpınar" *BCH Suppl XVIII* (1989), 307, fig.3 (D30); Korinthos kazılarında çeşitli tekniklerdeki seramiklerden derlenmiş örnekler için bkz. L.Doğer., "Bizans Sırlı Seramiklerinde Monogramlar", *Antika, Dekorasyon ve Sanat Dergisi* (1996), Sayı:36, s.123,Tab.1.

Dış yüzeylerde genelde ağız kenarları astarlı ve sırlıdır, küçük boyutlu bazı kaplarda gövde yarısına kadar uygulama yapılmıştır. Kazıma ile oluşturulmuş yatay paralel bandlar, metoplar ve astarla metoplar, diller şeklinde astar oyunları da görülür. Çift taraflı bezeme amaçlı kabartma yalancı kulplara sahip derin küçük kaselere ait buluntularda bu sezonda ele geçmiştir.



Şek.4- 13.yüzyıl Proto-majolika kase parçası

Kazıma-Kavuniçi ve Yeşil Renk Akıtma Dekorlu Seramikler: Kazıma tekniğine ilaveten parlak kavuniçi, yeşil renk sırlı boyalarla bezemenin daha çarpıcı hale getirildiği şeffaf krem-sarı sırlı parçalar 12 adet kaide-gövde buluntusudur. Spiral, eş merkezli daireler, gövdeye doğru yönelen eğrisel ve dikey taramalardan ibaret bezeme taşlılar, birkaç dikey ağız kenarlı parça da bu kaplara aittir. Kalın beyaz-krem renk astar üzerine sır uygulamasının tüm yüzeyi kaplamadığı bir kaide-gövde parçası hatalı üretim ürünü olarak görülür. Önceki yıllarda bu seramiklerdeki ek renk uygulamasının sır üzerinde olduğunu belirtmekle beraber¹², 2004 yılına ait bazı buluntuların dış yüzeyleri incelendiğinde kavuniçi, yeşil renklerin şeffaf sarı renk altına uygulandığı izlenir.

¹² L.Doğer., “Anaia-Kuşadası Kadıkalesi Kazısı 2002 Yılı Bizans Dönemi Seramik Buluntuların Ön Değerlendirmesi”*a.g.m.s.*, s.28, res.10.

Kazıma-Mangan Renk Akıtma Dekorlu Seramikler: Yine ince cidarlı kaliteli 11 adet açık ve kapalı kaplara ait sarı sırlı parçalar mangan-kahverengi lekelemenin (akıtma-sıçratma) uygulandığı üretimlerdir. İki kaide-gövde buluntusundan birinde eş merkezli daireler, diğerinde kanatlı palmet motifinden bir kısım korunmuştur. Üç adet küçük parça da bezeme ebruli-hareli görünümündedir. Önceki yıllarda bu seramiklerde de görülen ek renk uygulamasının sır üzerinde olduğunu belirtmekle beraber¹³, 2004 yılı buluntularının dış yüzeyleri incelendiğinde mangan renk lekelerin şeffaf sır altına uygulandığı izlenir. Hamur olarak iyi ve daha kaba olmak üzere iki kalitede ürünler gözlenir.

Sırlı Diğer Gruplar ve Münferit Buluntular:

Yukarıda tanımlanan seramiklerin hamurlarından farklı olarak daha rafine, daha az mika ve kireçli üç buluntu taşıdığı ince işçilik ve yorumla dikkate değerdir. Biri kısmen tümlenebilen geniş ağız tablalı büyük tabak olan buluntularda ortak kompozisyon, sap kısımlarının birbirine düğümlenerek merkezde geometrik düzenle bağlandığı kanatlı palmet yorumlarıdır. Bergama Ortaşehir¹⁴, İzmir Agorası¹⁵ ve Magnesia kazılarında da ele geçen benzer seramiklerle de benzerdir (Tab.VI. Res.15).

İki adedi sır fırınlamasında yanmış zeytin yeşili-hardal renk, üç adedi sarı renk sırlı beş adet buluntuda da, her bir bezeme elemanın köşeli hatlarla oluşturulduğu işçilik ile dikkat çekmektedir. Özellikle sarı sırlı iki parça aynı sanatçı işi gibi algılanmaktadır (Tab.VII). Çok benzer bir kaide-gövde parçası Bulgaristan Preslav'da bulunmuştur¹⁶

Sarımsı, gevşek dokuda hamura sahip, önceki gruptan daha kalın cidarlı ve farklı üretim gösteren daha büyük boyutlu açık kaplara ait çoğunluğu kaide-gövde parçası 26 adet buluntu, beyaz-krem renk astarlı, krem-sarı renk sırlı, yeşil veya

¹³ L.Doğer., "Anaia-Kuşadası Kadıkalesi Kazısı 2002 Yılı Bizans Dönemi Seramik Buluntuların Ön Değerlendirmesi", *a.g.m.*, s.5; s.29, Res.11-12; Bergama kazılarında benzer örnekler için bkz. J. Spieser., *a.g.e.*Taf. II, Nr. 352, Taf. 58, Nr.557-561. J. Spieser bu grubun Bergama buluntularını hamur analizlerine dayanarak lokal üretim ve Sardes buluntularına benzer ithal ürünler olarak teşhis eder. İthal olanların daha ince işçilikli olduğunu belirtir. Bkz. S. Y. Waksman-J. M. Spieser., "Byzantine Ceramics Excavated in Pergamon: Archaeological Classification and Characterization of the Lokal and Imported Productions by PIXE and INAA Elemental Analysis, Mineralogy, and Petrography", *Materials Analysis of Byzantine Pottery*. Ed. Henry Maguire. Dumbarton Oaks Trustees of Harvard Uni. Washington, D. C. 1997, s.112,122, 8 Series H; J. Spieser., *a.g.e.* Taf. 58 Nr. 558; Sardes buluntuları için bkz. J.A. Scott-D.C.Kamilli., "Late Byzantine Glazed Pottery from Sardis", *a.g.m.* s.684, fig.5.

¹⁴ Bkz. J. Spieser., *a.g.e.*Taf. 12, Nr. 198-204

¹⁵ Tarafından yayına hazırlanmaktadır. Magnesia buluntusu için bkz.. B Böhlendorf Arslan., "Glasierte byzantinische Keramik aus der Türkei", İstanbul 2004, Abb. 21 (2).

¹⁶ Bkz. J. Cangova., "Kam proucvaneto sgrafito keramika v Blgaria ot XII-XIV (a propos de l'étude de la céramique sgraffito en Bulgarie aux XII-XIV siècles, (en bulgare), *Arheologija*, IV,2,1962, s. 26, Fig.1 (6).

kahverengi renk ile bezelidir. Dalgalı şeritler, masif lekelerden ibaret bezeme kalıntılarından, geçen yıllarda olduğu gibi henüz tam bilgi edinilememektedir (Res16).

Diğer üretimlerden farklı ünük bir buluntu da, kırmızı hamurlu iç yüzey ve kaide altı dahil dış yüzeyin tamamının koyu krem renk astarla kaplandığı Proto-Mayolika küçük bir kaseye ait halka kaideli gövde parçasıdır. İç yüzeyde tondo koyu lacivert renk ızgara motifi ile dolgulanmıştır¹⁷. Kaide altında graffito M harfi işlidir (Şek.4,Res.17).

11 adet kaba hamurlu ve işçilikli düz dipli, üst yarıları korunmamış gövde parçaları ele geçmiştir. 3 adedinde iç yüzeyde özensiz uygulanmış beyaz astar ve sarı, yeşil renk görülürken, dış yüzeylerde yer yer dibe doğru akmış astar ve sır kalıntıları yer alır (Tab.X.a-c).

Beyaz Hamurlu Sıraltı Boya Dekorlu Seramikler:

İri taşçıklı, yer yer pembe katmanlı, homojen pişmemiş beyaz hamurlu şeffaf renk sırlı parça 24 parça; kahverengi, mangan, yeşil renk veya kahverengi ve yeşil, sarı ve kahverengi harelî boya dekorludur. Çoğunluğu halka kaideli açık kaplara aittir, az sayıda düz dipli buluntu da vardır¹⁸ (Tab.III.c-d) (Res. 18).

Sırsız Seramik Buluntular: Sırsız seramiklerde 90 adet parça ile en yoğun buluntu yine geçen sezon olduğu gibi muhtemelen 12-13. yüzyılların yerli üretimleri olabilecek dar boyunlu, yuvarlak omuzlu, dudak altından omuza kulplu amphora parçalarıdır. 9 adet içe çekik çukur dipli parça, üst kısmında plastik bantlı geniş yivli gövdeli, boyun altından gövdeye yuvarlak kulplu, boyunlu, hafif dışa dönük basit ağız kenarlı amphora parçalarıyla uyumlu görülmektedir.

Bir adet kırmızı hamurlu küçük bir gövde parçasında kazıma Beta harfi (Tab.VIII.a), krem-sarı renk astarlı ince yivli gövdeli iki amphora gövde parçasında da graffito işaretler (Tab.VIII.b) korunmuştur. İki adet kulplu parçası ise dikdörtgen kalıplı mühür vardır (Tab.VIII.c-d) .

12.-13. yüzyıl sırlı seramikleriyle ele geçen sırsız buluntular; Hamur renkleri 7,5 YR 6/6, 5 YR 5/8, 10 YR 7/4 değerlerinde değişen 25-30 cm. genişlikte ağız çaplarına sahip bazı açık kap parçaları sırsız olmalarına rağmen kaliteli hamur ve

¹⁷ Benzeri için bkz.G.Sanders., “Three Peloponnesian Churches and Their Importance for the Chronology of Late 13th and Early 14th Century Pottery in the Eastern Mediterranean”, *BCH Suppl XVIII* (1989), s.194, Fig.3.

¹⁸ Benzerleri İstanbul, Daskyleion (henüz yayınlanmamıştır) ve Kersonessos kazılarında ele geçmiştir. Bkz. J.W.Hayes., *Excavations at Saraçhane in İstanbul II. The Pottery*, 1992 Pl.7.,E. Parman., “Bizans Keramiklerinden İlginç Örnekler”, Hacettepe Üni. *Güzel Sanatlar Fakültesi Sanat Yazıları I*, Güzel Sanatlar Fakültesi Yayınları 4, Ankara, Res.13; Byzantine Cherson.a.g.e. Kat.189, 247.J.W Hayes, Saraçhane buluntularının Büyük Saray buluntularıyla uyumlu olduğunu belirterek 12.ortası-13 başı olarak tarihleme yapar. Khersonessos buluntuları da aynı araştırmacılar tarafından 12 ve 13.yüzyıllara tarihlendirilir.

işçilik gösterirler. 4 tip profil izlenen parçaların ağız tablaları ve dış yüzeyinde kazıma ile yapılmış tekli veya çoklu dalga, zikzak dekorasyon bulunmaktadır¹⁹ (Tab.IX) (Res. 19).

Genel anlamda kırmızı hamurlu diğer sırsız buluntular çeşitli boyutta düz dipli (Tab.X.d-e) tek veya çift kulplu testiler, cidar kalınlıkları ve boyutları farklı pithoslar, kısa boyunlu üzerleri genellikle çentik bezeli ovaoid gövdeli küçük kapalı kaplara ait parçalardır.

Kaba gözenekli, bol mika, kireç ve taşçık katkılı pişme durumuna göre gri-siyah,kahverengi renk mutfak ve pişirme kapları genelde dışa dönük ağız kenarlıdır. Ağız formunda kapak oturtulması için belirgin profillendirmeye sahip kaplarda bulunmaktadır (Tab.X.1-m).

Döşeme tuğlalarından yontularak oluşturulmuş çeşitli ölçülerde amphora kapakları, ağırlıklar ile birer adet bardak, tuzluk, kapak buluntuları çeşitlendirir (Tab.X.f,g,h).

Anaia, 2003 yılı kazı sezonu buluntularının genel değerlendirmesi yapıldığında; ele geçen Bizans sırlı seramiklerinin çoğunluğunun, önceki yıllarda mevcut literatür çerçevesinde grupladığımız 12.-13. yüzyıl örneklerine dahil olduğu, ancak Kahverengi-Yeşil Boya dekorlu kapların bu yıl daha iyi belirdiği, seri üretimlere işaret eden alt grupların oluşmaya başladığı, hatalı üretim, fırın uçayaklarının sayısının arttığı, İ.S.5-6. yüzyıl kırmızı astarlı kaplara ait daha fazla buluntuya rastlandığı, sırsız seramiklerde henüz belirgin tarihleme ve tipoloji yapılamasa da amphora buluntularının çeşitlendiği gözlenir.

BİBLİYOGRAFYA

Akdeniz,E., “Kuşadası Kadıkalesi Kazısında Bulunan Bir Hitit Heykelciği”, *OLBA IX* (2004), s.21-57

Bajalović, M., Roads and Time of Imports of Byzantine Pottery with Spiral Motifs into the Balkans”, *Archeologia Iugoslavica* 19(1978), s.64-68.

Bilici, S., “Anadolu’dan Ege Tipinde Sualtı Buluntusu Bir Grup Bizans Seramiği”, *ADALYA* No:IV/1999-2000, İstanbul 2000, s.259-280.

Böhlendorf B., “Die Glaiserte Byzantinische Keramik des Beşik-Tepe (Troas)”, *Studia Troica* 7 (1997), s.364-443.

Byzantine Cherson Catalogue of Exhibition. Ed. İ.S.Chichurov, Moscov 1991.

¹⁹Taşkun Kale ve Beşik-Tepe’den benzer buluntular için bkz. A. Mcnicoll., “Taşkunkale”, *Anatolian Studies* (1973),Sayı. 23, Fig.15:25; B. Böhlendorf., “Die Glasierte Byzantinische Keramik Des Beşik-Tepe (Troas)”, *Studia Troica* (1997), Band 7, Taf. 34

Kuşadası, Kadıkalesi (Anaia) Kazısı 2003 Yılı Bizans Dönemi Seramik Buluntuları

Byzantine Glazed Ceramics. The Art of Sgraffito. Ed Papanikola- Bakırtzi. Athens 1999.

Cangova, J., “Kam proucvaneto sgraffito keramika v Blgaria ot XII-XIV (a propos de l'étude de la céramique sgraffito en Bulgarie aux XII-XIV siecles, (en bulgare), *Arheologija*, IV,2,1962, s. 25-33.

Çoruhlu, T., “ Adramyttion 2001 Nekropol Kazısı Ortaçağ Keramik Buluntuları”, *VI. Ortaçağ ve Türk Dönemi Kazı Sonuçları ve Sanat Tarihi Sempozyumu* (08-10 Nisan 2002), Erciyes Üni. Fen-Edebiyat Fak. Sanat Tarihi Böl.,Kayseri 2002, s.281-298.

Çoruhlu, T., “Adramytteion /Ören Kazısı Ortaçağ Keramik, Cam ve Metal Buluntuları”, içinde E.Beksaç., “Adramytteion/Ören 2002 Yılı Kazısı”, *25. Kazı Sonuçları Toplantısı*, 2.Cilt, 26-31 Mayıs 2003, Ankara 2004, s. 327-338.

Doğer, L., “Bizans Sırlı Seramiklerinde Monogramlar”., *Antika, Dekorasyon ve Sanat Dergisi* (1996), Sayı:36, s.122-124.

Doğer L., *İzmir Arkeoloji Müzesi Örnekleriyle Kazıma Dekorlu Ege-Bizans Seramikleri*, E.Ü. Edebiyat Fak. Yayınları, İzmir 2000.

Doğer L., “Seramik Buluntuların Değerlendirilmesi” içinde Z. Mercangöz “Kuşadası Kadı Kalesi Kazısı 2001 Yılı Çalışmaları” , *24. Kazı Sonuçları Toplantısı* (27-31 Mayıs 2002), Ankara (2003), s.128-130.

Doğer, L., “Anaia-Kuşadası Kadıkalesi Kazısı 2002 Yılı Bizans Dönemi Seramik Buluntuların Ön Değerlendirmesi”, *Sanat Tarihi Dergisi*, Sayı/Number :XIII/1,Nisan/April 2004, İzmir 2004, s.1-31.

Doğer, L., “İzmir Arkeoloji Müzesi'ndeki Kuş Figürlü Bizans Seramiklerine Üslupsal Açından Bir Yaklaşım”, *Sanat Tarihi Dergisi XI* (2001), İzmir, 57-96, lev. XXIV-XXXVIII.

Fındık, E., “İnce Sgraffito Seramikler”,içinde S. Y. Ötügen., “ Demre-Myra Aziz Nikolaos Kilisesi Kazısından Seçme Küçük Buluntular”, *V. Ortaçağ ve Türk Dönemi Kazı ve Araştırmaları Sempozyumu*, 19-20 Nisan, Hacettepe Üni.Edebiyat Fak.Sanat Tarihi Bölümü, Ankara 2001, s.361-384.

Hayes J. W., *Late Roman Pottery*, London 1972.

Hayes J.W., *Excavations at Saraçhane in İstanbul II. The Pottery*, 1992.

Köroğlu, G.,”Yumuktepe in the Middle Ages”, in. *Mersin-Yumuktepe a Repappraisal.* ed. I. Caneva-V.Sevin, Università di Lecce,Dipartimento di Beni Culturali, Collano del Dipartimento, 12, Congedo Editore 2004.

Menicoll, A., “Taşkunkale”, Anatolian Studies (1973),Sayı. 23, s.159-180.

Mercangöz, Z., “Kuşadası Kadı Kalesi 2001Yılı Çalışmaları”, *24. Kazı Sonuçları Toplantısı*, (27-31 Mayıs 2002), 2.Cilt, Ankara 2003, s.125-138.

Lale Doğer

Mercangöz, Z., “Kuşadası, Kadı Kalesi Kazısı”, *İzmir Kent Kültürü Dergisi*. Sayı.5, Şubat 2002, İzmir Büyükşehir Belediyesi Kültür Yayını., s.272-276.

Morgan, Ch., *The Byzantine Pottery, Volume XI*, Cambridge 1942.

Parman E., “Ayasuluk’ta Bulunan Sırlı Bizans Keramikleri”, *Bedrettin Cömert’e Armağan*, Ankara 1980,s. 321-341.

Parman E., “The Pottery from St. John’s Basilica at Ephesos” *BCH Suppl XVIII* (1989), s.277-289.

Parman, E., “Bizans Keramiklerinden İlginç Örnekler”,Hacettepe Üni. *Güzel Sanatlar Fakültesi Sanat Yazıları I*, Güzel Sanatlar Fakültesi Yayınları 4, Ankara, s.81-84

Popović, M., “Importation et Production Locale de Céramique à Ras (Fin XIe – Début XIIIe Siècle)”, *BCH Suppl XVIII* (1989), s.119-130.

Wallis, H., *Byzantine Ceramic Art*, London 1907.

Rice, D.T., *Byzantine Glazed Pottery*, Oxford 1930.

Sanders, G., “Three Peloponnesian Churches and Their Importance for the Chronology of Late 13th and Early 14th Century Pottery in the Eastern Mediterranean”, *BCH Suppl XVIII* (1989), s.189-199.

Scott J.A-Kamilli D.C., “Late Byzantine Glazed Pottery from Sardis”, *XV ACIEB*, Athenes, septembre 1976, II, Athenes, 1981, s.679-696.

Spieser P., *Die Byzantinische Keramik aus der Stadtgrabung von Pergamon, Pergamensche Forschungen Band 9*, Berlin 1996.

Türkoğlu. İ., “2001-2002 Yılı Kuşadası Kadı Kalesi Kazı Çalışmaları”, *Türk Eskiçağ Bilimleri Enstitüsü .Haberler*, Sayı.16, Mayıs 2003, s.18-20

Vaag, L.E., ‘ The Making of Phocaeen Red Slip Ware Bowls’, *Les Ceramiques en Anatolie aux Epoques Hellenistique et Romaine, Varia Anatolica XV* (2003), ed. C. Abadie-Reynal, s.205-207

Waksman S.Y- Spieser J.M., “Byzantine Ceramics Excavated in Pergamon: Archaeological Classification and Characterization of the Local and Imported Productions by PIXE and INAA Elemental Analysis, Mineralogy, and Petrography”, *Materials Analysis of Byzantine Pottery*. Ed. Henry Maguire. Dumbarton Oaks Trustees of Harvard Uni. Washington, D. C. 1997, s.105-134.

Yalman, B., “İznik’teki Tiyatro Kazısı 1986”, *IX. Kazı Sonuçları Toplantısı*, Ankara 1987, s.391-402.

Yenişehirlioğlu, F., “La Céramique Glaçurée de Gülpınar” *BCH Suppl XVIII* (1989) ,s. 303-315.

Abstract

The excavation of Kadıkalesi (Anaia), a 12.-13th century Byzantine fortress was carried out between 17 July – 5 September 2003 under the direction of Prof. Dr. Zeynep Mercangöz.

The ceramic findings from the 2003 excavations can be classified as Late Roman group C (LRC Hayes Form 3 and 8) red slipware from 5-6th centuries.

Findings of underglaze ceramics from Middle Byzantine Period are fine sgraffito ware, incised-sgraffito ware, painted-sgraffito ware, brown painted ware, green and brown painted ware, yellow painted ware, slip ware and Aegean ware.

Although the kiln was not found yet, the major part of the findings are tripod stilt which some was attached to the vessels and a lot of wasters and unfinished sherds which are signs of local production of Zeuxsippus I Type . The other two main groups are manganese-stained fine ware and bichrome green - orange sgraffito ware. These findings though are not of startigraphic value, when the survey findings from Western Anatolia are concerned, show that these ceramics were produced in large quantities in the Laskarid Period.

White ware which had been decorated with transparent underglaze painted were found in small quantity from 12.-13th centuries.

The major part of the unglazed pottery from the same period are red paste, unglazed storage vessels and black-gray paste cooking ware.

Key words; *Late Roman C Ware, Middle Byzantine Ceramics, Zeuxsippus Ware*

Özet:

Aydın İli, Kuşadası İlçesi, Karaova Mevkinde bir höyüğün üzerine konulanmış, günümüzde Kadıkalesi olarak bilinen 12-13. yüzyıl Bizans Kalesi'nde 2003 sezonu çalışmaları 17 Temmuz-5 Eylül tarihleri arasında Prof. Dr. Zeynep Mercangöz başkanlığında gerçekleştirilmiştir.

2003 yılı kazı çalışmalarında ele geçen seramikler sınıflandırıldığında; belirlenebilen erken tarihli buluntular İ.S.5-6. yüzyıl Geç Roma Kırmızı Astarlı Kaplar C grubunda (LRC) Hayes Form 3 ve 8'e ait kaide ve gövde parçalarıdır.

Orta Bizans Dönemi kırmızı hamurlu sıraltı uygulamalı seramik buluntuları ise başlıca İnce Sgraffito (İnce Üsluplu Sgraffito), Kazıma-Sgraffito, Boyama-Sgraffito, Kahverengi Boyama, Yeşil ve Kahverengi Boyama, Sarı Boya Dekorlu, Slip ve Ege Tipi Bizans Kazıma ve Geniş Oyma seramiklerine ait parçalardır.

Lale Doęer

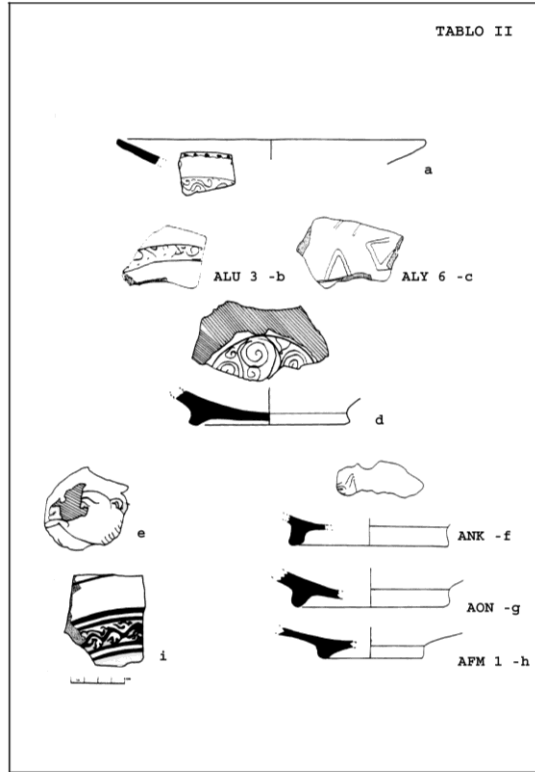
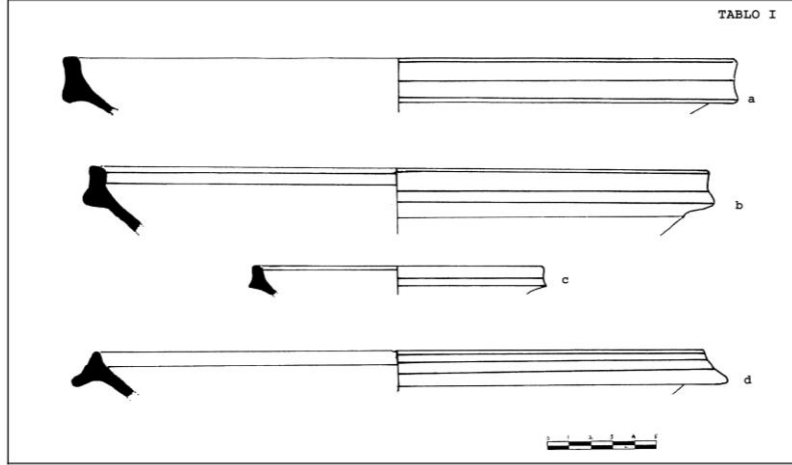
Henüz fırın bulunmamasına karşın fırınlama üçayakları ve kap içlerine yapışık üçayaklar ile çok miktarda fırınlanma hatası gösteren bozuk yanık sırlı parça ile yerel üretime işaret eden Zeuksippus I Tipinde parçalar 2001-2002 yılları kazılarındaki gibi en yoğun buluntulardır. Ayrıca sarı sırlı, mangan-kahve renk benekli, sarı sırlı kazıma bezemenin kavuniçi ve yeşil renklerle zenginleştirildięi gruplar da mevcuttur. Şeffaf krem-sarı renk sırlı, yeşil ve-veya kahverengi boya ile soyut eğrisel bezemenin yapıldığı diğerlerinden farklı sarımsı renk hamurlu açık kap parçaları da gözlenir. Bu buluntular, stratigrafik olmasa da Batı Anadolu'daki yüzey araştırmalarımızdaki gözlemlerle birleştirildiğinde Laskarisler Dönemin çok yaygın üretilmiş seramikleri olarak belirir.

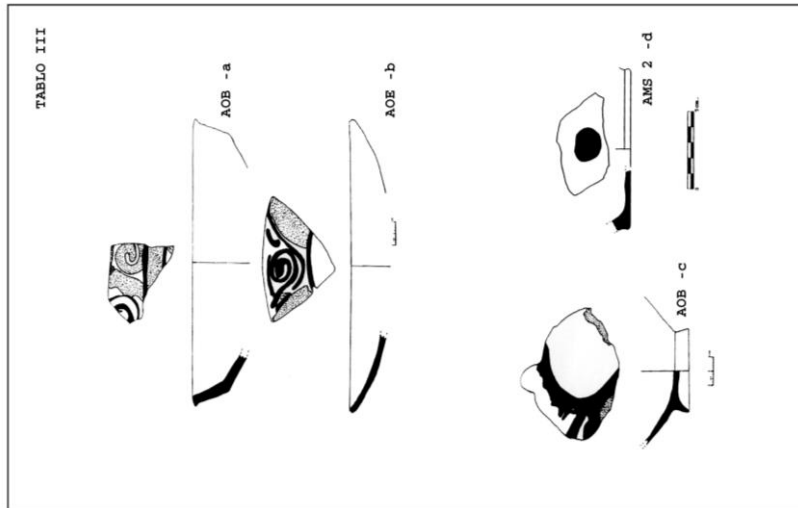
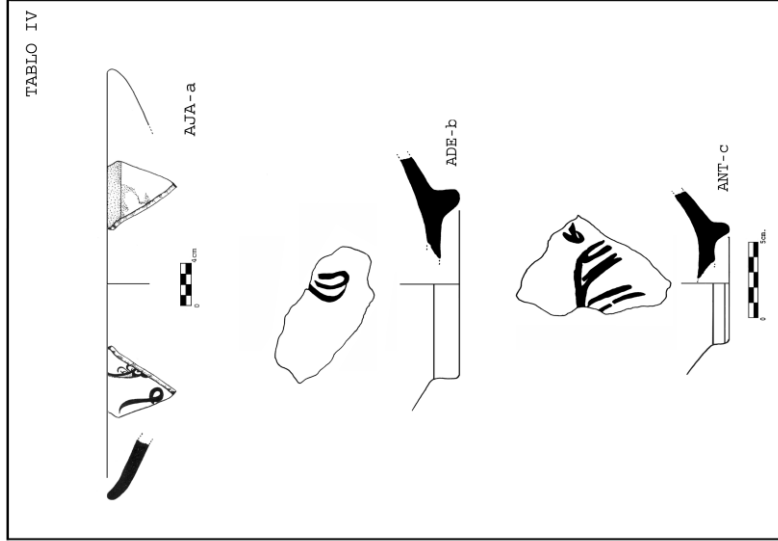
12-13.yüzyıl. yüzyıl beyaz hamurlu, şeffaf krem renk sırlı, boya bezekli parçaları ise az sayıdadır.

Aynı dönemlere ait sırsız buluntularda yoğunluk, kırmızı hamurlu sırsız depolama-saklama, siyah-gri hamurlu pişirme kaplarına aittir.

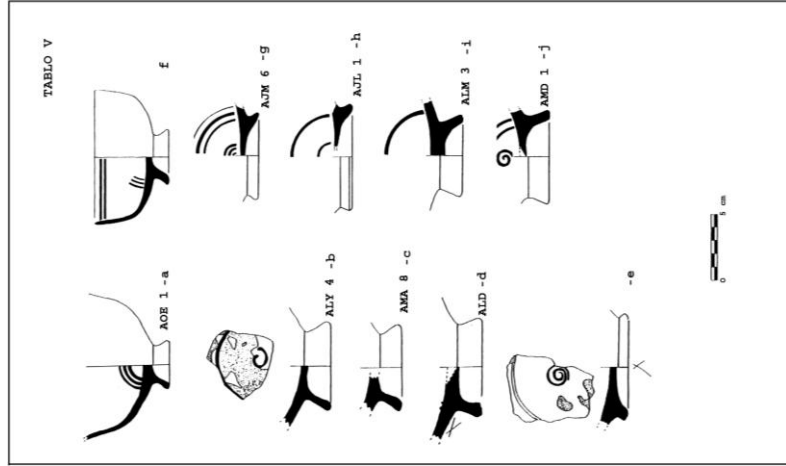
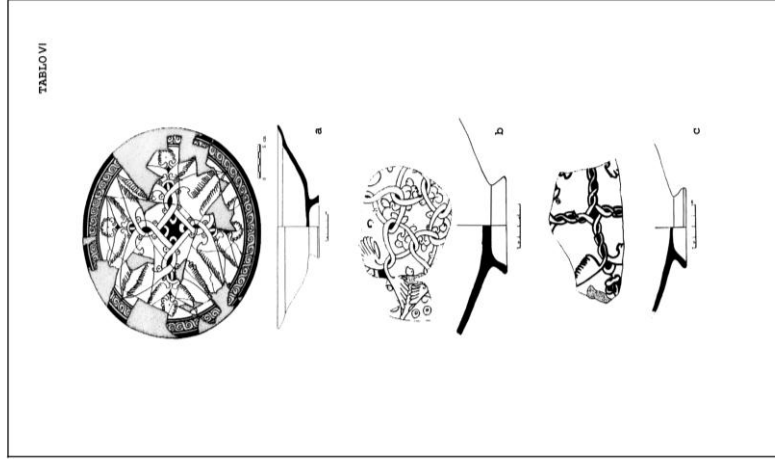
Anahtar Kelimeler. *Geç Roma Seramięi, Orta Bizans Dönemi Seramięi, Zeuksippus I.Tip Seramikler*

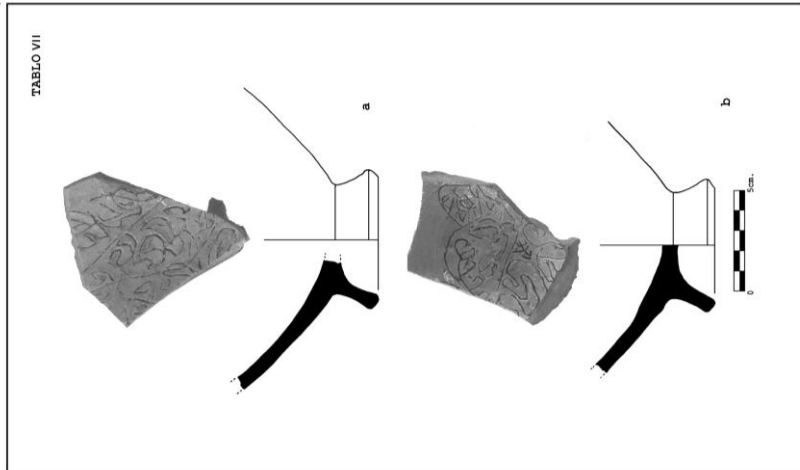
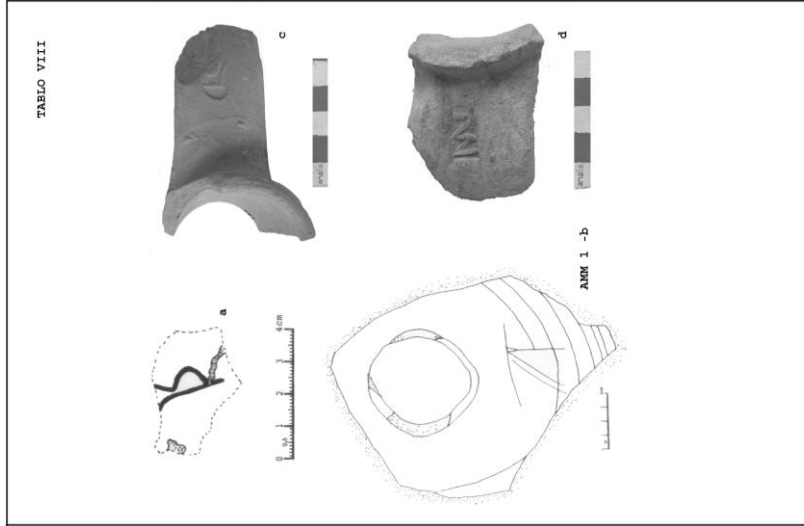
Kuşadası, Kadıkalesi (Anaia) Kazısı 2003 Yılı Bizans Dönemi Seramik Buluntuları



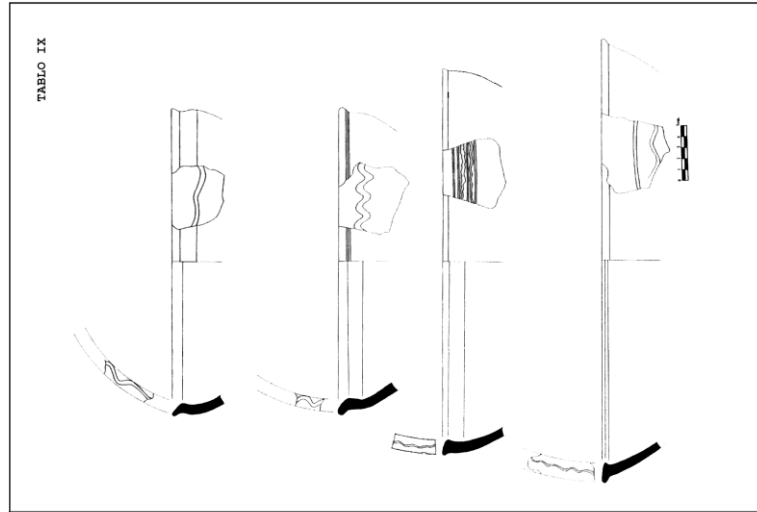
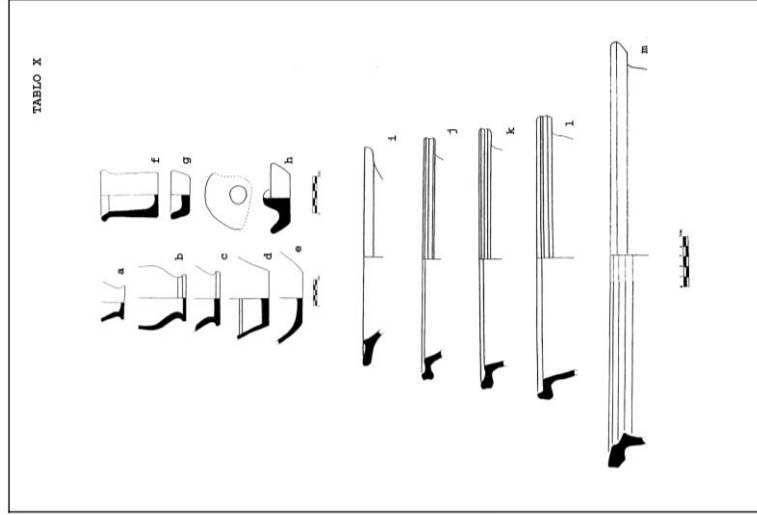


Kuşadası, Kadıkalesi (Anaia) Kazısı 2003 Yılı Bizans Dönemi Seramik Buluntuları





Kuşadası, Kadıkalesi (Anaia) Kazısı 2003 Yılı Bizans Dönemi Seramik Buluntuları



Lale Doęer



Res. 1- İ.S.5-6.yy. Kırmızı Astarlı Ge Roma C Kapları.



Res.2- İnce Sgraffito Sırlı Seramik Paraları.



Res. 3-Kazıma-Sgraffito Sırlı Seramik Parçaları



Res. 4-Boyama-Sgraffito Sırlı Seramik Parçaları

Lale Doęer



Res. 5- Sırlanmamıř, yarı mamul Boyalı-Sgraffito seramik parçası (sgraffito kısımlar kırık ve noksan)



Res. 6- Sıraltı Kahverengi Boya Dekorlu Seramik Parçaları



Res. 7-Sıraltı Yeşil ve Kahverengi Boya Dekorlu Seramik Parçaları



Res. 8- Sıraltı Sarı Renk Boya Dekorlu Seramik Parçaları

Lale Doęer



Res. 9- Ege Tipi Kazıma ve Champlévé Dekorlu Seramik Parçaları



Res. 10- Pembe astarlı yarı mamul ve hatalı üretim Zeuksippus I Tipinde kaide ve gövde parçaları



Res. 11- Dış yüzeyde graffito semboller taşıyan sırlı seramik parçaları (iç yüzey)

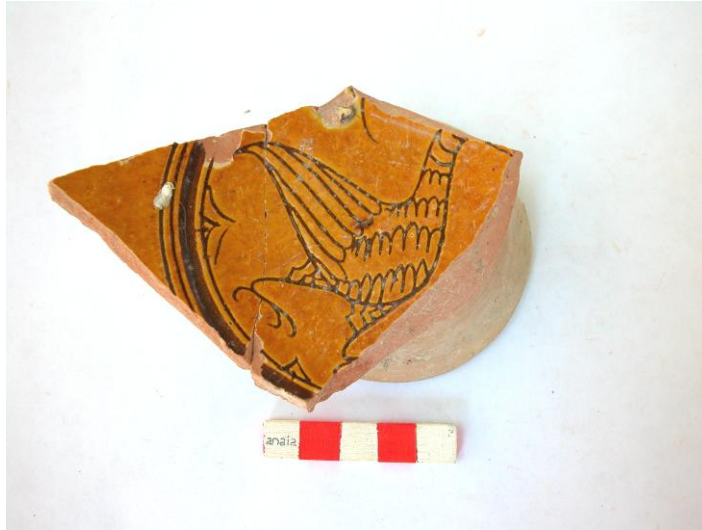


Res. 12- Dış yüzeyde graffito semboller taşıyan sırlı seramik parçaları

Lale Doęer



13-Koyu sarı renk sırlı, monogramlı seramik parçası



14-Kavunięi renk sırlı, kuş figürlü kase parçası



Res. 15- Sarı renk sırlı düğümlü palmet kompozisyonlu geniş kase



Res. 16- Geç.12.yy-13.yy.
Krem-sarı renk sırlı, sıraltı
yeşil ve kahverengi boya
dekorlu seramik parçaları

Lale Doęer



Res. 17-13.yüzyıl Proto-mayolika kase parçası



Res. 18- 12.-13.yy. Beyaz hamurlu sıraltı mangan renk dekorlu kaide ve gövde parçası



Res. 19- 12-13.yy. Sırsız kazıma bezekli geniş açık kaplar