

İZMİR KONUTLARINDA KAROSİMANLAR*

Aygül UÇAR*

Özet:

19. yüzyıl ortalarında Fransa'da üretilen süslemeli döşeme karoları ticaret yoluyla Akdeniz ülkeleri başta olmak üzere tüm dünyaya yayılmıştır. İstanbul, İzmir, Mersin gibi liman kentlerinde yaşayan Levanten aileler aracılığıyla Osmanlı coğrafyasında da kullanım alanı bulan bu dekorasyon elemanı karosiman adıyla tanınmıştır. Döşendikleri mekanları nemden koruyarak çabuk temizlenebilir hijyenik mekanlar yaratan karosimanlar kısa bir sürede günün modası haline gelmiştir. İzmir konutlarında hem cephelerin, hem de zeminlerin dekorasyonunda yer alan bu süsleme elemanı farklı form, renk, motif, süsleme tasarımları ve kullanım yerleri açısından İzmir konutlarına kimlikli ve ayrıcalıklı bir görünüm kazandırmıştır.

Anahtar kelimeler: İzmir, tarihi konutlar, yer karosu, karosiman.

Abstract:

In the middle of the 19th century, ornamental floor tiles manufactured in France spread all over the world especially in Mediterranean countries. This decoration element which also found an area of usage in the Ottoman geography through levantine families is known as cement tile. Cement tiles, which created effaceable hygienic environments by protecting the environments they are tiled from moisture became fashion of the moment after a short time. In the This ornamental element taking place in İzmir residences in the decoration both on the floors and facades made İzmir residences over from the point of different form, colour, motive, ornamental designs and places of use.

Keywords: İzmir, historical houses, floor tile, cement tile.

*Bu makale “Süsleme Tasarımı Açısından İzmir Konutlarında Döşeme Karoları” adlı doktora çalışmasından özetlenmiştir. Bkz. Aygül UÇAR, *Süsleme Tasarımı Açısından İzmir Konutlarında Döşeme Karoları*, Ege Üniversitesi Sosyal Bilimler Enstitüsü, Yayınlanmamış Doktora Tezi, İzmir, 2013. Çalışmanın her aşamasındaki değerli katkılarından dolayı hocam Sayın Prof. Dr. Bozkurt Ersoy'a saygı ve şükranlarımı sunarım.

*Dr. Sanat Tarihiçi, Konak Belediyesi, aygul-ucar@hotmail.com.

İzmir, bir liman kenti olarak Batı Anadolu'yu dış dünyaya bağlaması yanında, üzerinde barındırdığı farklı medeniyetlere¹ ait kültür varlıklarıyla da ön plana çıkan bir kenttir. Kentte farklı kültürlerin inançları, yaşayışları vb. gibi nedenlerle şekillenmiş çeşitli anıtsal ve sosyal yapılarla birlikte, Türk evi, Levanten köşkü gibi isimlendirilen farklı konut türleri bulunmaktadır. Sivil mimarinin birer örneği olan bu konutlar mimari kuruluşlarıyla toplumun sosyal ve ekonomik yapısını yansıtmaları yanında, süsleme özellikleriyle de döneminin zevkini ve tekniklerini sergileyen önemli belgelerdir. Bu konutlardan özellikle Bornova, Buca, Karşıyaka, Konak gibi ilçelerde bulunanları, başta Rum olmak üzere Levanten, Yahudi, Ermeni gibi çeşitli dil, din, kültür ve ekonomik yapıya sahip insanlarla Müslümanların yaşamına tanıklık eden mimari çeşitliliği sunmaları açısından önemlidir.

İzmir konutları mimari özellikleri ile birçok yayında geniş bir şekilde tanıtılmış², duvar resmi³ ve çakıl mozaik⁴ hariç, konutlarda süsleme konusu detaylı bir şekilde incelenmemiştir. Kuşkusuz bunun temel nedeni, özel mülkiyet kullanımında olan konutlara mülk sahiplerinin izni olmadan girmenin mümkün olmayışıdır. Bu nedenle, mimari bütünün parçası olan, yapıyı nemden koruma, hijyenik ve çabuk temizlenebilir mekan yaratma gibi amaçlara hizmet etmesi yanında, bulunduğu mekanı güzelleştiren döşeme malzemeleri konusunda da detaylı çalışmalar bulunmamaktadır. 19. yüzyıl sonu ve 20. yüzyıl ilk çeyreğine tarihlenen İzmir konutlarının hemen hemen hepsinde kullanılan karosimanlar, konutların döşemesine ve süslemesine adeta damgasını vurmuştur. Bir dönemin modası olan bu döşeme karolarının bir kısmı, uygun şekilde bakımının yapılmaması, döşendiği zeminde zarar görenlerin onarımının üzerine beton dökülerek kapatılmaya çalışılması ya da mevcut örneklerin seramik, parke gibi günün modası yeni ürünlerle değiştirilmesi gibi sebeplerle yok olma sürecine girmiştir. Bu yok olma sürecinde, dönüşümün en hızlı olduğu konutlardaki mevcut karosiman örneklerinin saptanması için hazırlanan bu çalışmayla, karosimanların konutlar için önemli bir süsleme ve döşeme malzemesi olduğunun hatırlatılması amaçlanmıştır.

İlk kez 1850'li yıllarda Güney Fransa'da *careaux de ciment* adıyla üretilen yer karoları⁵ ticaret yoluyla önce Akdeniz ülkelerine, daha sonra da tüm dünyaya yayılmıştır. Endüstri Devrimi sonucu seri bir şekilde ürettikleri ürünlerini, hızlı bir şekilde pazarlama sürecine giren üreticiler, uluslararası piyasaya hitap etmede diğer şirketlerden bir adım daha önde olabilmek için çeşitli kataloglar hazırlamışlardır. Bu kataloglarda karolara ait patentli alınmış renkli çizimler, ebatlar, fiyatlar, karoların

¹ İzmir tarihi hakkında detaylı bilgi için bkz., Baykara, 1974; Goffman, 1992; Kütükoğlu, 2001; Arıkan, 1992.

² İzmir konut mimarisi hakkında ayrıntılı bilgi için bkz., Akyüz, 1994; Akyüz, 1996; Baş, 1981; Erpi, 1987; Erpi, 1991; Kuyulu, 2001; Kuyulu Ersoy, 2003; Kuyulu Ersoy, 2006; Zeren, 2010.

³ İzmir konutlarını süsleyen duvar resimleri hakkında ayrıntılı bilgi için bkz. Kuyulu, 1993; Kuyulu, 1998.

⁴ İzmir konutlarını süsleyen çakıl mozaik örnekleri hakkında ayrıntılı bilgi için bkz., Uçar, 2013.

⁵ Orhon, 2011, 38.

sipariş edilebilecekleri kod numaraları ve bu karoların döşenmesinde kullanılacak yöntemler gibi çeşitli bilgilere yer verilmiştir⁶. Avrupa ile bağlantılarını koparmamış Levanten aileler tarafından ithal edilerek Osmanlı coğrafyasına taşınan bu malzeme, Fransızca'daki "karo dö simon" okunuşunun halk arasında yanlış anlaşılması sonucu *karosiman* olarak dilimize geçmiştir. Levantenlerin Bornova ve Buca gibi ilçelerdeki köşkerlerinin hemen hemen hepsinde kullanılan karosimanlar tanındığı ilk yıllarda, pencere kulpu, kapı tokmağı, menteşe, çini gibi ürünlerle⁷ birlikte ithal edilmiştir. Kısa bir sürede günün modası haline dönüşen bu döşeme ve süsleme elemanı, 19. yüzyılın son çeyreğine doğru Selanik ile bağlantılı Rum ustalar tarafından başta İstanbul ve İzmir olmak üzere ülkemizde de üretilmeye başlanmıştır⁸. 19. ve 20 yüzyıla tarihlenen konutların hemen hemen hepsinin bir mekanını ve/veya cephesini süsleyen karosimanlar, 1960'lı yıllara kadar popülerliğini korumuş, bu tarihten itibaren yerini granito, linolyum, terrazzo gibi yeni ve ucuz ürünlere bırakmıştır.

Karosimanlar, sıvı kıvamda hazırlanan pigmentli çimento, mermer tozu, beyaz çimento ve diğer minerallerle hazırlanan karışımların çeşitli işlemlerden geçirildikten sonra preslenmesiyle üretilmektedir. Ortalama 1,9 kg. ağırlığa, 2 cm. kalınlığa sahip bir karosiman toplam üç katmandan oluşmaktadır (Res.1, Şek.1). Kullanıma hazır karosimanda en üstteki katmanı oluşturan renkli katman, üretim sırasında yapımı ilk başlanan katmandır. Ortalama 0,4 cm. kalınlığa sahip bu katman, beyaz Portland çimentosu, mermer tozu ve pigment ile hazırlanan sıvı kıvamdaki karışımın istenilen desene göre hazırlanan bölmelikli kalıp içerisindeki uygun odacıklara, kasavra adı verilen kepçelerle tek tek elle dökülmesiyle oluşturulmaktadır (Res.2). Bu işlemin ardından dikkatli bir şekilde bölmelikli kalıp kaldırılıp, renkli tabakanın üzerine gri Portland çimentosu ve kum karışımı serpilmiştir. Üst katmanla aynı kalınlığa sahip olan bu orta katman, renkli katmandaki fazla suyun emilimini sağlarken, renkleri de sabitleştirmektedir. Üretimi sırasında en üstte olan, ancak üretimin tamamlanması ardından en altta kalan üçüncü katman ise Gri Portland çimentosu, normal çimento ve kum karışımından oluşmaktadır. Bu katman gözenekli yapısı sayesinde karosimanın döşeneceği yüzeye kolay monte edilmesini sağlamaktadır. Üst üste üç katman halinde hazırlanan karosiman hidrolik pres altında sıkıştırılarak desenli katmandaki fazla suyun dışarı atılması sağlanmakta, katmanlar birbirlerine kaynaşmaktadır. Preslenme sonrası ters çevrilen karosimanlar, desenli kısmı yukarıda kalacak şekilde bir gün dinlendirildikten sonra su havuzlarında bir saat bekletilmektedir. Sudan çıkarıldıktan sonra iyice sertleşen karosimanlar, havadar ve karanlık bir yerde, bir ay dinlendirildikten sonra kullanıma hazır hale gelmektedir.

⁶ 19. yüzyılda Avrupalı çini ve karo üreticileri pazarda yer bulabilme ve ürünlerini daha iyi pazarlamaya yönelik çeşitli kataloglar hazırlamışlardır. Kataloglardan birkaçı için bkz. Miller&Coates, 1870; St. Remy-Chimay, 1895; Keswick Cumberland, 1898.

⁷ Bilgi için bkz. Kuyulu Ersoy, 2003, 43.

⁸ Orhon, 2011, 38.

Aygül Uçar



Res. 1- Karosiman katmanları



Res. 1, Şek. 1 - Karosiman katmanları.



Res. 2- Karosiman renkli katmanının üretim aşaması.

İmalatı kolay ve hızlı olan bu döşeme karolarının özellikle 19. yüzyıl sonları ile 20. yüzyılın ilk yarısına tarihlenen İzmir konutlarının neredeyse tamamında kullanılması, üretim yeri hakkında elimizde kesin veriler bulunmasa bile, İzmir’de yerel bir üretimin varlığına işaret etmektedir⁹.

İzmir konutlarını süsleyen döşeme karolarında kare, dikdörtgen ve düzgün altıgen olmak üzere üç farklı form kullanılmıştır. Derz verilmeden yüzeylere döşenen bu karosimanlarda bazen kare tek bir form olarak, bazen kare ve dikdörtgen, kare ve altıgen gibi farklı formlar kombine edilerek uygun yüzeylere döşenmiştir. Gerek zemin döşemesi, gerekse cephe kaplaması olarak kullanılan bu karolarda en çok kullanılan form karedir. Kare formlu karoların 10x10cm., 15x15cm., 20x20cm., 25x25cm., ebatlarında üretildikleri saptanmıştır (Res. 3, 4, 5, 6). Bu ebatlardan en çok kullanılanı 20x20cm.dir. 25x25cm.lik döşeme karolarının kullanımı genellikle büyük boyutlu konutlarda ve özellikle Bornova’daki köşklere tercih edilmiştir. 10x10cm. ve 15x15cm. ebatlarındaki karoların ise yatay ve dikey eksenler üzerinde devam eden bordürlerde bağlantı karosu olarak kullanıldığı görülmüştür.



Res. 3, 4, 5, 6- Sırasıyla 10x10cm., 15x15cm., 20x20cm., 25x25cm. ebatlarındaki karosimanlardan detay.

Genellikle süpürgelik ve bordür karosu olarak kullanılan dikdörtgen karolar diğer bir karosiman formudur. 10x20cm. ve 15x25cm. ebatlara sahip bu formdaki (Res.7, 8) örneklerde iki uzun kenar genellikle bir ya da birkaç sıra bantla sınırlandırılarak arada kalan yüzey bezenmiştir.

⁹ Günümüz İzmir’inde geleneksel yöntem kullanarak döşeme karosu üretimi yapan tek atölyenin Urla’daki *Anatolia Taş Dizaın Ltd. Şti.* olduğu saptanmıştır.

Aygül Uçar



Res. 7, 8- Sırasıyla 10x20cm. 15x25cm. ebatlarındaki karosimanlardan detay.

Kullanımı yaygın olmasa da karosimanlarda görülen diğer bir form düzgün altıgendir. Kenar uzunlukları 11,5cm. ve 15cm. olmak üzere iki farklı ebatta (Res.9, 10) üretildikleri saptanabilen bu formdaki karolar, kenarları birbirine teğet olarak, bal peteği görünümü verecek şekilde döşenmiştir. Bu formun saptanan örneklerinde kullanılan ana motif genellikle altı kollu yıldızdır.



Res. 9, 10- Sırasıyla bir kenarı 11,5 cm. ve 15 cm. olan altıgen karosimanlardan detay.

Döşeme karolarında kullanılan renkler sınırsızdır. İzmir konutlarının döşeme karolarında kullanılan renkler siyah, beyaz, gri, kırmızı, bordo, yeşil, mavi, kahverengi, sarı, turuncu ve pembe dir. Boyadaki renk maddelerinin karışım oranlarına göre renklerde tonlamalar oluşmaktadır. Bazen karar verilen bir renk ikinci kez hazırlanacağına boya maddeleri uygun oranlarda karıştırılsa bile aynı ton elde edilememektedir. İzmir konutlarını süsleyen karosimanlarda kullanım sıklığı dikkate alındığında en çok tercih edilen rengin beyaz olduğu görülmüştür. Genellikle bir karoda, motiflerde dolgu rengi olarak kullanılmadan, motiflerin dışında kalan alanda kullanılması nedeniyle bu renk, motiflere beyaz bir zemin üzerindeymiş görünümü kazandırmaktadır. Beyaz rengin kullanımını siyah ve kırmızı takip etmektedir. İncelenen konutlarda tek bir örnekte saptanan pembe ise en az kullanılan renk olarak İzmir konutlarındaki yerini almıştır.

İzmir Konutlarında Karosimanlar

İzmir konutlarında kullanılan süslemeli döşeme karoları, kullanım özelliklerine göre ana kompozisyonu oluşturan karolar, bordür karoları ve pano oluşturan karolar olmak üzere üç ana grup altında toplanmıştır. Geniş yüzeylerin döşenmesinde kullanılan karolara *ana kompozisyonu oluşturan karolar* adı verilmiştir. İki yandan sınırlandırılıp, iki yandan sonsuz kez tekrar ettirilecek şekilde düzenlenen karolar *bordür karoları*, geniş alanların döşenmesi için kullanılan ana kompozisyon karolarının genellikle ortası olmak üzere, herhangi bir yerine döşenerek, ana kompozisyonunda farklı tasarımlar oluşturanlar ise *pano oluşturan karolar* olarak adlandırılmıştır.

İncelenen karoların geometrik, bitkisel ve geometrik+bitkisel motiflerle süslendiği, kare formlu bir grup karonun ise bezeme yapılmadan tek renkli olarak üretildiği görülmüştür.

Tek renkli döşeme karoları siyah, beyaz, sarı, kırmızı gibi tek renkte ve bezemesiz olarak üretilen karolardır. İncelenen İzmir konutlarının tek renkli döşeme karolarında siyah-beyaz, kırmızı-beyaz gibi farklı iki rengin seçilip, dama görünümü verecek şekilde zemine dizilimi tercih edilmiştir (Res.11).

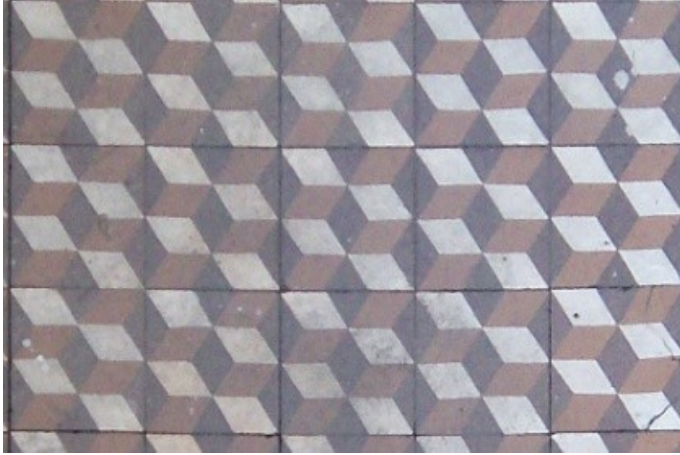


Res.11 - Buca, Forbes Köşkü'nün tek renk döşeme karoları ile oluşturulmuş dama görünümlü zemininden görünüş.

Karoların büyük bir kısmının geometrik, bitkisel ve geometrik+bitkisel olarak üç ayrı grupta toplanan motiflerle bezendiği görülmüştür. Bu motiflerde, batıda Endülüs Emevileri ile İspanya'ya giren İslam sanatı, doğuda Osmanlı etkili Türk-İslam sanatı, Avrupa'da ise Avrupa süsleme sanatı ile 19. yüzyılda yapılan kazılar sonucu ortaya

çıkarılan Yunan ve Roma döşeme kaplamalarındaki¹⁰ motiflerin etkilerini görmek mümkündür. Karolarda motif repertuarının bu kadar geniş olması kuşkusuz geniş bir pazara ulaşmaya çalışan üreticilerin her ülkeye hitap edebilme isteğinden kaynaklanmaktadır.

Genellikle düz, kırık, çapraz ve dalgalı hatlar yanında, üçgen, kare, dikdörtgen, eşkenar dörtgen, çokgen (genellikle beşgen, altıgen ve sekizgen), daire, haç ve yıldızlar (dört ve sekiz kollu) gibi kapalı şekillerin belirli bir sistem içinde birleştirilmesinden oluşan geometrik süslemeli¹¹ karolarda İslam sanatı etkili geçme motifleri de kullanım alanı bulmuştur (Res.12). Bitkisel motifler ise bitkilerin sap, yaprak ve dallarıyla tasvir edilmesiyle hazırlanmıştır (Res.13). Kaynağı Yunan sanatı olan, Helenistik akım ile doğu sanatına girdiği düşünülen palmet, Mısır sanatının çok sevilen bir bitkisi olan lotus motifi¹² ve Helenistik etkili sarmaşık kıvrımları¹³ sıkça kullanılan bitkisel motifler arasındadır. Bitkisel ve geometrik motiflerin birlikte kullanımı en sık tercih edilen karo süslemesidir (Res.14). Çalışmamız kapsamında incelenen İzmir konutlarının karosiman süslemelerinde yazı¹⁴ ve figürlü süslemenin kullanıldığı bir örnek saptanamamıştır.



Res.12- Geometrik süslemeli döşeme karoları..

¹⁰ Üstüner, 2002; Dunbabin, 2003.

¹¹ Mülâyim, 1982.

¹² Demiriz, 1979, 27.

¹³ Üstüner, 2002, 80.

¹⁴ Buca Uğur Mumcu Caddesi No:16'da yer alan, alt katı eczane ve muayenehane, üst katı konut olarak tasarlandığı bilinen yapının eczane olarak kullanılan bölümünde, altıgen formlu küp motifli karolarının arasında, kare formlu karolarla "PHARMACY" yazısı görülmektedir. Fotoğraf için bkz. Erpi, 1987, 75, res. 35-2a.



Res.13- Bitkisel süslemeli döşeme karoları.



Res.14- Bitkisel ve geometrik motiflere sahip döşeme karoları.

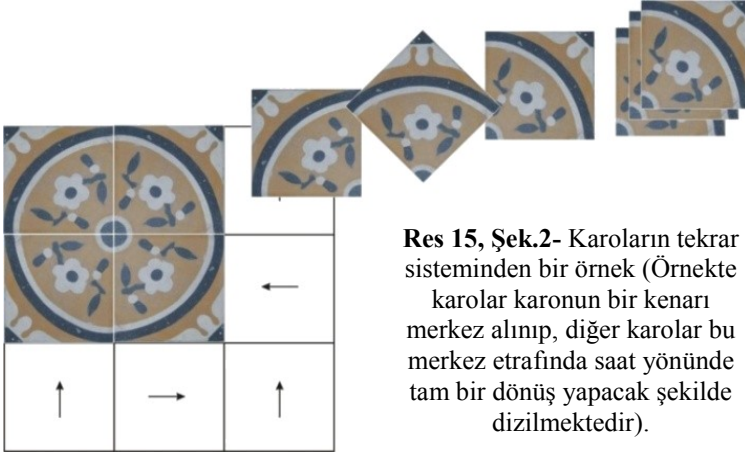
İzmir konutlarında kare formlu tek renkli döşeme karoları hariç kare, dikdörtgen ve altıgen formlu döşeme karolarının geometrik, bitkisel ve geometrik+bitkisel motifler kullanılarak süslenen örneklerinde, motifler karo içerisine ya tam kompozisyonlu ya da ulama kompozisyonlu olarak yerleştirilmişlerdir¹⁵.

¹⁵ Aker, 2010, 114-175.

Tam kompozisyonlar, desenin bir karo içerisinde yer aldığı en basit şemadır. Bu şemada desen karonun genellikle merkezinde bulunmakta, köşelerde ve kenarlarda başka karolarla bağlantıyı sağlayacak yarım kalmış motifler, dışa doğru uzanan dallar gibi tamamlayıcı unsurlar kullanılmamaktadır (Bkz. Res.9). Bu düzenlemeye sahip karoların döşenecekleri alanlara diziliminde karonun yerleştirilme yönü önemli olmadığı için çeşitli tekrar sistemlerinin kullanımı önemli değildir.

Ulama kompozisyonlar, kompozisyonun bir karo içerisinde tamamlanmadığı, köşelerdeki ve/veya kenarlardaki çeyrek ve/veya yarım motifler yardımıyla desenin sonsuz kez tekrarlandığı düzenlemelerdir (Bkz. Res. 10). Karoların kenarları birbirlerine teğet dizildiğinde, motifler birbirlerini tamamlayarak kompozisyonun devamlılığı sağlanmaktadır. Ulama kompozisyonlu karolar desenin birçok kez çoğaltılması nedeniyle genellikle geniş alanların bezenmesinde sıkça tercih edilmiştir.

Döşeme karolarını süsleyen ulama motiflerin büyük bir bölümü belirli sistemler içerisinde tekrarlanarak sonsuza dek çoğaltılabilecek kuruluşa sahiptir. Sonsuzluk, İslam bezeme sanatları içerisinde en yaygın prensiplerden biridir¹⁶. Sonsuz karakterli süslemelerde, bir çerçeve içerisine sığdırılan $\frac{1}{2}$ veya $\frac{1}{4}$ simetri esasına göre hazırlanan kompozisyon, iki veya dört yönden genişletilerek sınırsız bir alanı kaplayabilecek şekilde çoğaltılabilmektedir. Bu çoğaltmanın belirli bir düzen içerisinde uyumlu olarak devam ettirilmesi, kompozisyonun bütünlüğü açısından önemlidir. Köşelerdeki ve/veya kenarlardaki çeyrek ve/veya yarım motiflerin birbirlerini tamamlayarak desenlerin bütünlenmesi için döşeme karolarının yan yana getirilişinde çeşitli tekrar sistemleri kullanılmaktadır¹⁷.

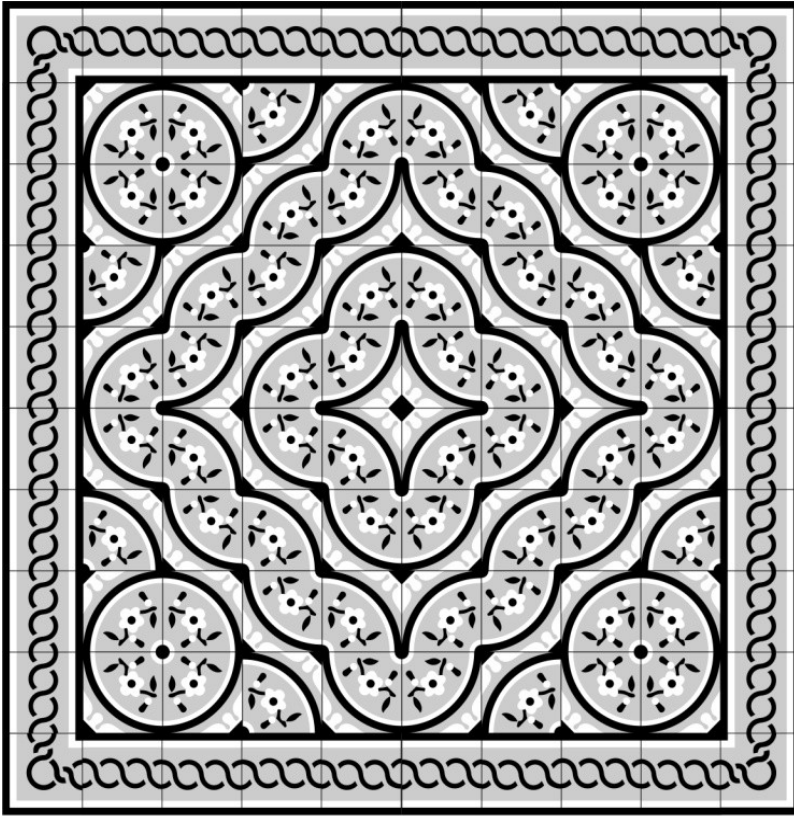


Res 15, Şek.2- Karoların tekrar sisteminden bir örnek (Örnekte karolar karonun bir kenarı merkez alınıp, diğer karolar bu merkez etrafında saat yönünde tam bir dönüş yapacak şekilde dizilmektedir).

¹⁶ Demiriz, 2004, 8.

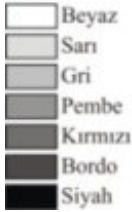
¹⁷ Karosimanlardaki tekrar sistemleri için bkz. Uçar, 2013, 55-59, 99-103.

İncelenen karolar dikkate alındığında, uygun görülen alanlar için karosiman seçimi yapılırken, hangi tekrar sistemi kullanılacağına da önceden saptanması döşeme karolarının uygun alanlara dizilimi sırasında, düzenin bozulmadan kompozisyonun devamlılığının sağlanması açısından önemlidir. Bir karo üzerindeki desen hep aynı yöne bakacak şekilde yerleştirildiğinde ortaya çıkan tasarım, karonun bir kenarı merkez alınıp, diğer karolar bu merkez etrafında saat yönünde tam bir dönüş yapacak şekilde dizildiğinde ortaya çıkan tasarımdan farklı olmaktadır. Karoların bir merkez etrafında döndürülerek dizilmesi, İzmir konutlarında en çok tercih edilen tekrar sistemidir (Res.15, Şek.2). Farklı tekrar sistemlerinin birlikte kullanımıyla ise ilginç tasarımlar ortaya çıkmaktadır (Şek.3).



Şek.3- Farklı tekrar sistemlerinin birlikte kullanımıyla hazırlanmış bir pano.

İzmir konutlarında karosimanların hem zemin döşemesinde, hem cephelerde süsleme ögesi olarak kullanıldığı görülmektedir. Dış cephelerde kaldırım yüzeyi, bahçe zemini, duvar panosu (Şek.4), saçakların zemine bakan iç yüzeyi, saçak silmesi, kat arası silmesi, pencere-kapı kornişleri, konut giriş nişi iki yan duvarı (Res.16), merdiven rıhtı ve giriş sahanlığının döşenmesinde; iç mekanlarda ise giriş holü, cumba, mutfak, oda ve koridor zeminleri ile mutfak duvar yüzeyinde yer almıştır. Süpürgeleklerde karosiman kullanımı ise hem iç, hem de dış cephede sıkça görülmektedir.



Şek.4- Karosimanlarla hazırlanan duvar panosu ve çizimi.



Res.16- Giriş eyvanı iki yan duvarında yer alan karosiman örneği.

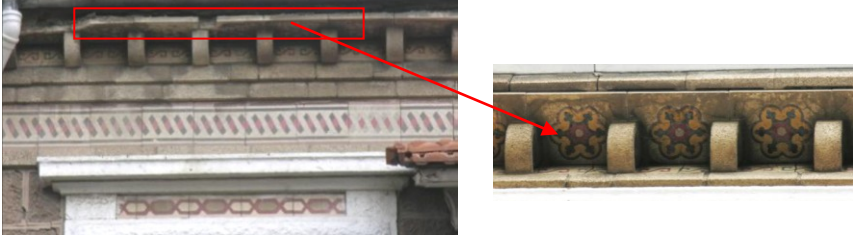
Karosiman, bu kadar farklı alan arasından en çok giriş holünde kullanılmıştır (Res.17). Odalar, üst kata çıkış merdiveni, mutfak, tuvalet, banyo gibi mekanların bulunduğu servis koluna geçişin sağlandığı ortak bir mekan olan giriş holü, sıcak yaz aylarında oturma odası gibi de kullanılmaktadır. Misafirlerin eve girişte ilk karşılandığı bu mekanın zemini, göze güzel, sıcak, ve hoş görünmesi yanında hijyenikliğin de sağlanması için karosiman, mermer karo, ahşap gibi döşemelerle kaplanmıştır. Avrupa kentlerinde de özellikle 19. yüzyılda evlerin giriş holü zeminine karosiman döşenmesi dönemin modası olmuş¹⁸, bu uygulama İzmir konutlarında da yaşam bulmuştur. Karosimanların renk, desen, boyut ve form çeşitliliğinin en fazla olduğu bu mekanda genellikle 20x20cm. lik karoların kullanımı tercih edilmiştir.



Res.17- Giriş holü zemininde yer alan karosiman örneği.

¹⁸ Herbert ve Huggins, 2000, 115.

Karosimanların en ilginç kullanım yeri ise saçakların zemine bakan iç yüzeyidir (Res.18,19). Konutların cephe yüzeyinden dışarı taşıntı yapacak şekilde düzenlenmiş saçaklarının zemine bakan iç yüzeylerinde, karosiman kullanıldığı dikkatlice bakıldığında görülebilmektedir.



Res.18,19- Konak, Mithatpaşa Caddesi üzerinde yer alan konutun saçak iç yüzeyi karosimanlarından ayrıntı.

Günümüzde geçmişe öykünen iç mimarlar ve dekoratörlerin gözdesi haline gelen bu malzeme, konutlar dışında apartman, alış-veriş merkezi, hastane gibi farklı yapı türlerinde de kullanılarak bir döşeme ve süsleme malzemesi olarak tekrar moda olmuştur.

Sonuç olarak, Fransa’da üretilerek Akdeniz ülkelerine ve tüm dünyaya yayılan karosimanlar ihraç edildikleri ülkelerin kültür, inanç, sanat anlayışı gibi etkenlerle şekillenerek çeşitli motif, renk ve boyutlardaki tasarımlarıyla dönemin modasını yansıtan önemli belgelerdir. Çoğu zaman üzerine basıp görmediğimiz ya da demode bulup görmezden geldiğimiz bu süsleme elemanının mevcut örnekleri yok olmadan, farklı kentlerdeki konutlar başta olmak üzere, değişik yapı türlerindeki kullanımları saptanmalı ve süslemeleri detaylı bir şekilde incelenerek sanat tarihinin konusu olmalıdır.

KAYNAKÇA

- Aker, S. (2010), *Çini Tasarımı*, Detay Yayıncılık: Ankara.
- Akyüz, E. (1994), “Tarihsel Süreçte İzmir’de Konut”, *Ege Mimarlık*, 3, 32-35.
- Akyüz, E. (1996), “İzmir Evleri”, *Atlas (İzmir Özel Sayısı)*, 34-42.
- Baş, U. (1981), “İzmir’de Çıkmalı Eski Türk Evleri”, *Bilim, Birlik, Başarı*, 32, 10-14.
- Baykara, T. (1974), *İzmir Şehri ve Tarihi*, Ege Üniversitesi Matbaası: İzmir.
- Demiriz, Y. (1979), *Osmanlı Mimarisinde Süsleme I Erken Devir (1300-1453)*, Kültür Bakanlığı Yayınları: İstanbul.

- Demiriz, Y. (2004), *İslam Sanatında Geometrik Süsleme*, Yorum Sanat ve Yayıncılık: İstanbul.
- Herbert, T., Huggins, K. (2000), *The Decorative Tile*, Phaidon Press: Hong Kong.
- Dunbabin, K. M. (2003), *Mosaics of The Greek and Roman World*, Cambridge University Press: Cambridge.
- Erpi, F. (1987), *Buca'da Konut Mimarisi (1838-1934)*, ODTÜ Yayınları: Ankara.
- Erpi, F. (1991), "Sosyo-Kültürel Yapının Yerel Konut Mimarisindeki Yansıması Üzerine Kıyaslamalı Üç Örnek: Anadolu'daki Türk, Rum ve Levanten Konut Mimarileri", *Türk Halk Mimarisi Sempozyum Bildirileri*, 73-83, Kültür Bakanlığı Yayınları: Ankara.
- Keswick Cumberland. (1898), *Album Ornamental Granitic Tiles of the Threkeld Granite Co. Ltd.*
- Kuyulu, İ. (1993), "İzmir'de Resimli Bir Ev", *Kültür ve Sanat*, 17, s.53-55.
- Kuyulu, İ. (2001), "İzmir (mimari)" maddesi, *İslam Ansiklopedisi*, 23, 526-529, Türkiye Diyanet Vakfı Yayınları: İstanbul.
- Kuyulu Ersoy, İ. (2003), "Bornova Levanten Köşklerine Mimari Açından Bir Bakış", *Bornova Köşklere Gezginler ve Anılar*, 35-49, Tepekule Kitaplığı Yayınları: İzmir.
- Kuyulu Ersoy, İ. (2006), "Karşıyaka Levanten Konutlarından Örnekler", *Karşıyaka Kültür ve Çevre Sempozyumu Bildiriler*, 106-115, Karşıyaka Belediyesi Kültür Yayınları: İzmir.
- Miller&Coates. (1870), *Minton's Tiles: For Floors of Churches, Banks and Other Public Buildings, and for Vestibules, Halls, Hearths, Conservatories, Etc., in Dwellings: as Laid in the Capitol at Washington.*
- Mülayim, S. (1982), *Anadolu Türk Mimarisinde Geometrik Süslemeler*, Kültür ve Turizm Bakanlığı Yayınları: Ankara.
- Orhon, A. V. (2011), "Sanat ve Zanaatın Buluştuğu Bir Yapı Malzemesi: Karosiman", *Egeminlik*, 78, 38-41.c
- St. Remy-Chimay. (1895), *Societe Anonyme des Produits Ceramiques de St. Remy-Chimay, Album Des Carrelages Ceramiques fins A Dessins Incrustes*, Belgique.
- Uçar, A. (2013), "İzmir Konutlarında Çakıl Mozaik Örnekleri", *SDÜ Fen-Edebiyat Fakültesi Sosyal Bilimler Dergisi*, Mayıs 2013, S.28, Mayıs 2013, Isparta.
- Üstüner, A.C. (2002), *Mozaik Sanatı*, Engin Yayıncılık: İstanbul.
- Zeren, M. T. (2010), *İzmir'de Sefarad Mimarisi ve Sinagogları*, Yalın Yayıncılık: İzmir.