

KARGI HAN VE HAMAMI ÜZERİNE¹

Z. Kenan BİLİCİ*

Özet

Selçuklu çağı han tipolojisi kapsamında “*Barınak ve servisleri olan*” grup içinde yer verilen *Kargı Han*, bugüne kadar pek az çalışmaya konu edilmiş; plan ve strüktürel elemanları kapsamlı bir çalışmaya henüz konu edilmediği gibi, mevcut durumunu ortaya koyan bir planı da yayımlanmamıştır. Yapının, şimdiki güney kenarını oluşturan cephe duvarı ile orta aksı üzerinde cepheyi de aşarak yükselen ve avluya geçiş sağlayan kesmetaş örgülü taçkapısının, özgün inşaat tasarımının parçası olarak günümüze ulaşabildikleri rahatlıkla anlaşılacakla birlikte, avlusunu doğu kanadı boyunca çevreleyen mekânların, yapının muhtemelen çok daha geç bir dönemde ve muhakkak ki yeni işlevler verilerek kullanıldığı Osmanlı çağında şimdiki hâline kavuşturulmuş olduğu iddia edilebilir. Benzer bir tespit, hanla birlikte inşa edildiği düşünülen ve yapının güney-doğu köşesine yakın konumda yer alan hamam harabesi için de yapılabilir.

Anahtar Kelimeler: Kargı Han, Anadolu Selçuklu, Kervansaray, Manavgat, Graffiti

Abstract

Some Thoughts on the Kargı Han and Its Bath

Kargı Han, which is within the group of “*shelter and services*” in the typology of Anatolian Seljuk Hans, has so far been subjected to a few studies; never been subjected to a comprehensive study with its plan and structural elements, as well as a

* Doç.Dr., Dil ve Tarih-Coğrafya Fakültesi Sanat Tarihi Bölümü. 1978 yılından başlayarak gerek bugünlere ulaşan üniversite öğrenciliğim ve gerekse bütün akademik hayatım boyunca, sadece hocalık değil, fakat ağabeylik de yaparak, derin bilgi ve dostluğunu benimle paylaşan hocam Prof.Dr. Selçuk Mülâyim'e olan minnet ve şükran borcumu, bu küçük çalışma ile ödeyemeyeceğimin farkındayım. Bir kısmına bizzat tanık olduğum yoğun ve tempolu meslek hayatından sonra emekliye ayrıldığı bugünlerde, belki de kendisini en iyi tarif ve tasvir eden cümlelerin, II. Dünya Savaşı'nın muzaffer generallerinden Douglas MacArthur'un 19 Nisan 1951'de Amerikan Kongresi'nde yaptığı konuşmanın şu anlamlı satırları olduğunu düşünüyorum: “*Old soldiers never die, they just fade away.*” Saygıdeğer hocama, sağlık dolu uzun ömürler diliyorum.

¹ Bu çalışma, 2012 yılının sonlarına doğru bölgeye yaptığımız bir inceleme seyahati sırasında yapı üzerinde gerçekleştirdiğim belgeleme ve gözlemlere dayanarak hazırlanmıştır.

plan revealing the current situation has never been published. It can be easily observed that the current south facade of the building and the masonry portal, which exceedingly rising above the centreline of this facade and is the entrance to the courtyard, have been able to remain as a part of the original building design; on the other hand it can be claimed that, the spaces surrounding the courtyard along the eastern wing have been built in a much later period and formed into their current state most likely in the Ottoman era when they have certainly been used with new functions. A similar determination can also be done for the bath ruin located near the south-eastern corner of the han and thought as built in the same period with it.

Keywords: Kargı Han, Anatolian Seljuks, Caravansarai, Manavgat, Graffiti

Selçuklu çağı han tipolojisi kapsamında, “*Avlu Han*”² ya da işlev ağırlıklı olarak Emdir, Kırkgöz, Alara, Eshab-ı Kehf ve Mama Hatun hanları ile birlikte “*Barınak ve servisleri olan*” grup³ içinde yer verilen *Kargı Han*, bugüne kadar pek az çalışmaya konu edilmiş; yapının plan ve strüktürel elemanları üzerinde kapsamlı bir çalışma henüz gerçekleştirilmediği gibi, konuya ilişkin hiçbir yayında, başta, batı cephesinin kuzey kanadındaki anomali ile kuzey ve doğu cephelerdeki payandalar olmak üzere hâl-i hazır durumunu ortaya koyan incelikli ve hassas ölçümlere dayalı bir planı da henüz yayımlanmamıştır⁴.

² Erdmann, 1961; Erdmann, 1962, 163-170

³ Yavuz, 1994, 183-189

⁴ Selçuklu çağında, her ne kadar, Antalya-Alanya ve Anamur arasında sahili takip eden bir yolun bulunduğu iddia edilmişse de (Yavuz, 2000, 248), denize çok yakın konumlanmış olmalarından dolayı, sahili takip eden söz konusu yolun varlığını kanıtladığı düşünülen Şarapsa ve Melleç hanlarının durumu tartışmalıdır (Yavuz, 1997a, 7-34). Bunlardan, Şarapsa Hanı'nın konumu tarafımdan ayrıntılı bir yayına konu edilmiş; yapının sahil yolu bağlantısıyla değil, aksine Konya'ya ulaşan bir yol güzergâhının parçası olduğu ileri sürülmüştür (Bilici, 2007, 393-401). Öyle anlaşılıyor ki, söz konusu yapı, Alanya'dan batıya doğru uzanan ve şimdiki Konaklı ilçesi sınırları dahilindeki mevkiiden kuzeye yönelerek Güzelbağ üzerinden Gündoğmuş ilçesi yakınlarındaki Kemer Köprü ile Alara Çayı'nı aşan ve Söbüçimen Yaylası yakınlarından Konya'nın Bozkır ilçesi çevresine çıkan ana yol güzergâhının üzerinde yer almaktaydı. Bu yolun, aynı zamanda, Şarapsa Han'dan sonra batıya devam ederek *Alara Han*'a ulaştığı ve bugün sadece ayakları kalmış bir köprüden batıya geçerek Pamphylia'ya doğru uzandığına şüphe yoktur (Ercenk, 1992, 361-370). Diğer taraftan, Alanya'ya yakın konumdaki Alara Han'ın, sahilden çok içeride olması ve Alara çayının kenarında yer alması, yapının sadece Antalya-Alanya güzergâhını değil, fakat aynı zamanda, Toroslar'ın arasında dik uzanan geçitlerden birini takip ederek Konya'ya ulaşan yollarla bağlantılı olduğunu da ortaya koymuştur (Ercenk, 1993, 16-19). Kargı Han'ın bulunduğu yolun ise, Side-Erymna (Ormana) hattı ve Kesik Beli yolu ile ilişkisi olduğu büyük ölçüde kanıtlanabilmiştir (Ercenk, 1992, 361-370). Buna göre, Side'yi İç Anadolu'ya bağlayan yol, Manavgat Irmağı'na batıdan kavuşan Naras Suyu üzerindeki "*Naras Köprüsü*"nü aşarak, Şihlar Köyü'nün hemen üstündeki antik Seleuceia(P) kentine ulaşarak, buradan Etenna'ya (Sirtköy) uzanmakta ve "*At İzi*" mevkiinde Aspendos-Erymna hattı ile birleşmekteydi. Batıdan, Aspendos'tan gelen ve Eurymedon

1930'lu yıllardan başlamak üzere önce R. Riefstahl⁵ ve ardından da S.F.Erten⁶ ve B.Onat'ın⁷ çalışmalarında ele alınan han, ilk kez 1955 yılında bölgeye yaptığı bir seyahat sırasında K. Erdmann tarafından ayrıntılı olarak incelenmiş ve sonradan 1959 yılında yayımlanan bir makalesine konu olmuş⁸; ayrıca, S. F. Erten'in çizdiği ve birçok bakımdan yanlış olan planı da düzeltilmiştir. Buna karşılık, Erdmann'ın "*Dış duvarlar arkadaydı ve sağ taraftaki bakir ormana benzer çalılıklar yüzünden ulaşılmaz durumdaydı.*"⁹ demesine bakılırsa, yayımladığı planda, hanın kuzey cephesi ile doğu cephesinin kuzey kanadındaki payandaların, aslî yapı elemanları olarak neden işlenmediği rahatlıkla anlaşılabilir. Hâl böyleyken, Erdmann'ın yayımladığı *Kargı Han* planı, konuya ilişkin yayınlarda, sadece kapalı (barınak) bölüm ile avlunun batı kanadındaki çift sıra revakta yer alan taş sekiler işlenmek suretiyle¹¹ sürekli olarak kullanılmıştır. Doğrusu istenirse, yapıda gerçekleştirilen son belgeleme çalışmaları, 50 yılı aşkın bir süredir bilim çevrelerince ortak kabul görmüş planı büyük ölçüde değiştirmiştir (**Şekil 1**).

Yapının, hâl-i hazırda güney kenarını oluşturan cephe duvarı¹² ile orta aksı üzerinde cepheyi de aşarak yükselen ve avluya¹³ geçiş sağlayan kesmetaş örgülü

(Köprüçay) Irmağı'nı Aspendos Köprüsü ile doğuya doğru geçen yol güzergâhı, Taşağıl ve Çardak köylerini geçerek Beydiğin Köyü'nün yaklaşık 3 km kuzeyindeki "*Kargı Hanı*"na ulaşmakta ve buradan Murt Beli'ni geçerek "*At İzi*" mevkiinde Kesik Beli Yolu ile birleşmekteydi. Yolun bundan sonra, Çaltılı'dan geçerek "*Ali Kesigi*"ne ulaştığı ve devamla "*Eynif Ovası*"na inerek Tol Han'a vardığı bilinmektedir. Bugün sadece bir bölümü ayakta olan söz konusu hanın, Beydiğin köyü yakınlarındaki Kargı Han'dan sonra kuzeydeki ilk durak olduğu anlaşılmaktadır. Tol Han'dan sonra yol, sınırlı olarak iz vermekte ve Başlar, Ormana, İbradı hattının batısından ve Gemboş Ovası üzerinden Beyşehir Gölü'nün güney ucuna ulaşmaktaydı. Anılan yol üzerinde Kargı ve Tol hanların yanı sıra tespit edilen Ortapayam, Burma ve Bulhasan hanları gibi yakın zamanlarda keşfedilmiş diğer yapıların varlığına bakılarak, Konya'ya uzanan birden fazla yolun varlığı kanıtlanabilmiştir. Bu durumda sahilden, Toroslar'daki geçitleri aşarak İbradı, Ormana gibi yerleşmeler üzerinden Seydişehir'e ulaşan ve oradan Konya'ya uzanan en az üç yol varlığından söz edilebilmektedir.

⁵ Riefstahl, 1951, 60

⁶ Erten, 1940, 78

⁷ Onat, (Basım tarihi yok), 101

⁸ Erdmann, 2008, 247-256

⁹ Erdmann, 2008, 249

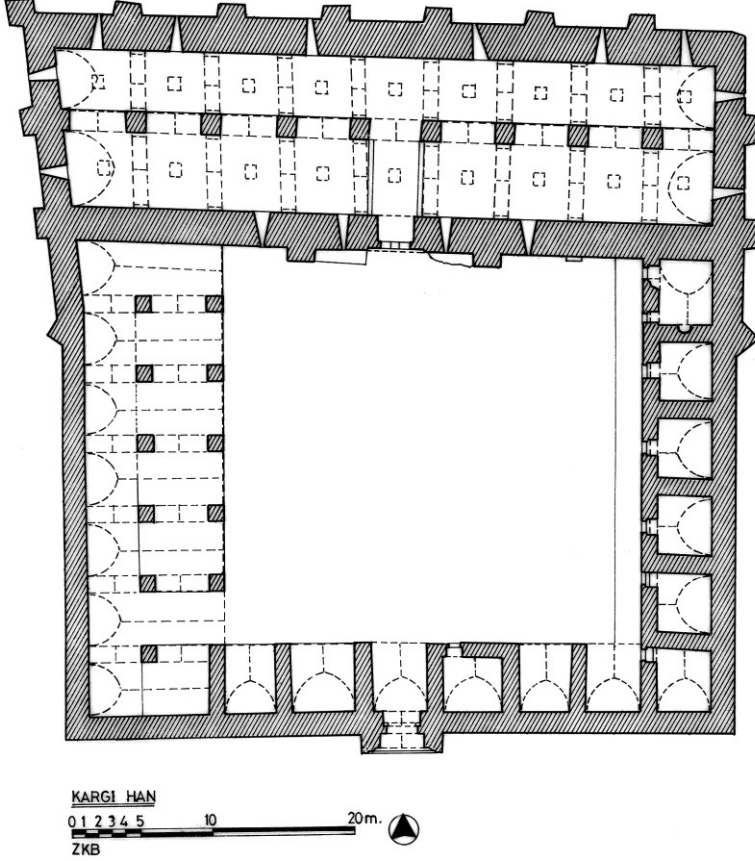
¹⁰ Erdmann, 2008, 253'de yapının kuzey cephesindeki payandaları, sık çalılık nedeniyle göremediğini belirterek, yapının doğu cephesindeki payandalar için de "...sağ dış tarafa arazi dereye doğru çok dik meyilli olduğundan muhtemelen yoktur." demektedir. Öyle anlaşılıyor ki, buradaki payandaları da, yerinde görüp inceleyememiştir.

¹¹ Yavuz, 1997, 84

¹² Şurası muhakkak ki, geçmişte, cephe duvarlarının yüksekliği şimdiki gibi değildi; bu husus, cephelerin alt bölümü ile çatıya yakın üst bölümleri arasındaki malzeme farklılığından da rahatlıkla anlaşılabilir.

¹³ Avlu, düzgün kesmetaş levhalardan oluşan kaplamasıyla, özgünlüğünü korumakla birlikte, kimi yerleri, define aramak bahanesiyle ciddi surette tahrip edilmiştir.

taçkapısının (Foto.1), hanın özgün inşaat tasarımının parçası olarak günümüze ulaşabildikleri rahatlıkla anlaşılabilir¹⁴.



Şek. 1

Taçkapının gerisinde uzanan sivri beşik tonozlu bir eyvan vasıtasıyla dahil olunan avlunun güney kenarı boyunca, doğu kanadında üç ve batı kanadında iki olmak üzere, farklı boyutlarda beş mekân sıralanmaktadır. Batı kanadı üzerindeki her iki mekân da, kuzey-güney yönünde uzanan sivri beşik tonozlu birer eyvandan ibarettir. Cephenin doğu kanadının köşesinde yer alan diğer iki mekân da, benzer bir tasarımın

¹⁴ Doğrusu istenirse, taçkapının, sivri kemer alınlıklı düz bir yüzeyden ibaret kavsarasında, çağdaşı olan diğer hanlarda olduğu gibi, bir inşaat kitâbesine rastlanması beklenirdi. Buna karşılık, kavsarayı oluşturan kesmetaş blokların örgüsüne bakılırsa, inşaat sırasında, belli ki, anılan yüzeye bir kitâbe yerleştirilmesi düşünülmemiştir.

ürünüdür; cephenin bu bölümünde de, birbirine bitişik ve kuzey-güney yönünde uzanan sivri beşik tonozlu birer eyvan yer almaktadır. Buna karşılık, giriş eyvanına doğu kanadı üzerinden ve kuzey-batı köşesindeki düşey dikdörtgen formlu bir kapı vasıtasıyla dahil olunan mekân, kuzey-güney yönünde uzanan sivri beşik tonozla örtülü ve dikdörtgen planlı bir oda şeklinde tanzim olunmuştur. Odaya kuzey yönünden dahil olunan kapı açıklığının üzerinde, mekâna bu yönde ışık sağlayan düşey dikdörtgen formlu bir mazgal pencere yer almaktadır. Kapı sövesindeki dilatasyon ile odanın doğu ve batı duvarlarındaki taş sekilerin durumuna bakılırsa, anılan odanın, hanın güney kanadı üzerinde sıralanarak avluya bu yönde açılan sivri beşik tonoz örtülü diğer dört mekân gibi, geçmişte bir eyvan olarak tasarlandığı ve yapının muhtemelen çok daha geç bir dönemde ve muhakkak ki yeni işlevler verilerek kullanıldığı Osmanlı çağında şimdiki hâline kavuşturulmuş olduğu iddia edilebilir.

Benzer bir tespit, kuzey-güney yönünde birbirine bitişik altı mekânın sıralandığı avlunun doğu kanadı için de yapılabilir (**Foto.2**). Hâl-i hazırda, avlunun güney-doğu köşesindeki mekân, kuzey-güney yönünde uzanan sivri beşik tonozlu ve dikdörtgen planlı bir köşe-odası niteliğindedir; söz konusu odaya, kuzey-batı köşesindeki düşey dikdörtgen formlu ve sivri tahtif kemerli bir kapı vasıtasıyla dâhil olunmaktadır. Anılan odaya bitişik olarak kuzey-güney aksı boyunca uzanan diğer dört oda ise, doğu-batı yönünde uzanan sivri beşik tonozlu ve dikdörtgen planlı birer mekândan ibarettir; her oda, batı cephesi üzerindeki düşey dikdörtgen formlu birer kapı vasıtasıyla, müstâkilen, bu yöndeki avluya irtibatlandırılmıştır. Kuzey uçtaki son oda ise, kuzey-güney yönünde uzanan sivri beşik tonoz örtülü dikdörtgen bir hacimdir (**Foto.3**); güney cephe duvarına yerleştirilmiş yarı-dairesel nişin durumundan (**Foto.4**), geçmişte, *mescit* olarak işlev gördüğü rahatlıkla anlaşılabilir. Mekân, batı duvarının kuzey köşesindeki düşey dikdörtgen formlu bir kapı vasıtasıyla, avluya irtibatlı kılındığı gibi, güney köşesindeki kesmetaş çerçevesi düşey dikdörtgen bir pencere açıklığıyla mekâna bu yönden ışık da sağlanmıştır. Avluyu kuzey, güney ve batı kenarları boyunca kuşatan diğer mekânlarda ağırlıklı olarak kullanılan kesmetaş malzemenin aksine, avlunun doğu kanadında sıralanan mekânların cephe duvarının, bütünüyle küçük ebatta kabayonu/moloz taş örgülü¹⁵ olmasına bakılırsa, anılan kanadın, hipotetik olarak, hanın inşasından sonra ve şimdilik bilemediğimiz bir nedenden dolayı yıkıldığı¹⁶ ve çok sonraları, muhtemelen Osmanlı çağında tamir ve tâdil edilerek şimdiki

¹⁵ Şaşırtıcıdır ki, anılan doğu kanadın dış cephe duvarının belli bir yüksekliğe kadarki bölümü de, avlunun kuzey, güney ve batı kanadında olduğu gibi, nispeten büyük bloklar halinde kabayonu taş kaplamalı olup, cephenin üst bölümlerinde kaplama örgüsünün niteliği değişmektedir. Bu husus, hanın inşaatının yarım kaldığı ya da inşasından sonraki bir süreçte özellikle doğu kanadının önemlice bir bölümünün yıkıldığı ve sonradan daha geç bir dönemde tamir ve tâdil edildiği şeklinde yorumlanabilir.

¹⁶ Bu tür bir yıkımın, hanın doğu cephesi boyunca akan derenin, geçmişte taşması dolayısıyla yaşanmış olabileceği düşünülebilir. Her ne kadar, şimdiki derenin durumuna bakılarak, geçmişte yaşanmış böyle bir feyzanı hayal etmek mümkün değilse de, dere tabanının hidrolik karakteristikleri üzerine yapılacak kapsamlı çalışmaların sonuçları yine de beklenmelidir.

görünümüne kavuşturulduğu iddia edilebilir¹⁷. Bu husus, yapının doğu kanadından alınan derz ve moloz dolgu harçları ile söz konusu kanadın avluya bakan cephesinin batı kanadındaki yükseltilmiş sekiden alınan harç örneklerinin mekânsal dağılımlarını ortaya koyan arkeometrik çalışmalarda, hanın diğer mekânlarından kesin olarak ayrılan ve dönem/inşa farklılığına işaret eden petrografik analiz sonuçlarıyla da doğrulanabilmektedir¹⁸.

Bu bağlamda, avlunun kuzey-doğu köşesinde yer alan ve geçmişte *mescit* olarak kullanılmış köşe odasındaki mihrabın durumuna özellikle işaret edilebilir. Duvarları, çağdaşı olan diğer Selçuklu hanlarındakinin aksine, beyaz sıvalı olan ve belli ki Osmanlı çağında mescit işlevi gören mekânda, kible duvarının ortasında ve duvar içine yerleştirilmiş yarı-dairesel basit bir niş şeklindeki mihrap ile mihrabın bulunduğu duvarda sıva üzerine yapılmış graffitilerin durumu ilgi çekicidir. S.Redford'un, çoğunluğu *din-dışı* öneme sahip graffitiler arasında, geyik ve keçi gibi hayvanlar, karikatürize edilmiş insan figürleri, tek direkli bir yelkenli tasviri ile oklar, yıldızlar, S ve Z biçimli ya da çengelli eşkenar dörtgen gibi göçebe dokumalarında yaygın olarak görülen motifler, ayrıca mühür-ü Süleyman, yay, ok ya da topuz gibi sembollere¹⁹ dayanarak, büyü ya da sihirle ilişkilendirdiği bu tür graffitilerin, kanımca, hanın özgün işlevini kaybettikten çok sonraki bir dönemde ve yapının muhtemelen bir tarikat tarafından zaviye, hânîkâh ya da tekkeye dönüştürülüp yeniden kullanılması süreci içinde yapılmış olması mümkün görünmekteyse de, bunu doğrulamak imkânı şimdilik yoktur.

Mekânın kible duvarının ortasında yer alan ve hâl-i hazırda basit bir nişten ibaret şimdiki mihrabın, bu haliyle, özgün bir yapı elemanı olmadığı muhakkaktır²⁰; belli ki, mekânın sonradan mescide dönüştürüldüğü bir dönemde, anılan duvarda bir mihrap teşkil olduğu gibi, mekânı avluya irtibatlandıran kapı ve pencere gibi donatılar da, özensiz işçilikleriyle, bu dönemde ilâve edilmiş olmalıdır. Bu husus, anılan mekânın, özgününde, avluyla irtibatının bulunmadığını ortaya koyduğu gibi, şimdiki mihrabın bulunduğu güney duvarının ortasında da, bu yöndeki bitişik mekândan geçişi sağlamak üzere geçmişte bir kapının yer aldığı düşündürmektedir. Belli ki, avlunun doğu kanadında vuku bulan ve olasılıkla bu yöndeki çayın taşması sonucu oluşan yıkım dolayısıyla, bu kanat üzerinde sonradan gerçekleştirilen fizikî müdahaleler sırasında, avlunun kuzey-doğu köşesindeki mekân mescit olarak yeniden işlevlendirilmiş; bu bağlamda, mekânın güney duvarındaki eski kapı açıklığı mihraba dönüştürüldüğü gibi,

¹⁷ Buna karşılık, yakın tarihlerde define arayanlar tarafından tahrip edilmiş şimdiki taş kaplamalı döşemenin, ilk yapıdan kalan özgün elemanlar olduğuna şüphe duyulamaz.

¹⁸ Akyol, 2013, 32, 41

¹⁹ Redford, 2007, 351-367

²⁰ Gerçekte, hanın ilk inşaatı sırasında, avlunun kuzey-doğu köşesindeki mekân, mescit olarak işlev görmek üzere tasarlanmış olsaydı, mihrabının da, şimdikininki aksine, çağdaşı olan diğer örneklerde olduğu gibi, kesmetaştan, sivri kemerli ve profilli bir niş halinde duvara yerleştirilmiş olması beklenirdi.

batı duvarında yer alan ve mescidi avluyla irtibatlandıran şimdiki kapı ve pencere de bu müdahale sırasında ilâve olunmuştur. Bu fizikî müdahalede, avluyu doğu kanadı boyunca sınırlandıran birbirine bitişik diğer dört mekânın, plan özelliklerinin değişmiş olması da kuvvetle muhtemeldir. Hâl-i hazırda, anılan dört mekânı örten ve doğu-batı yönünde uzanan sivri beşik tonozların özgün plan elemanları olarak, ilk yapıdan geriye kaldıklarını düşünmemek için hiçbir sebep yoktur; buna karşılık, söz konusu mekânların, avluya bakan batı cephe duvarlarındaki örgü ile malzemenin durumu kadar, bu kesimden alınan harç ve moloz dolgu örneklerinin petrografik analiz sonuçlarına bakılarak, anılan cephenin, farklı bir dönem eki olarak sonradan bu kesimde gerçekleştirilen fizikî müdahalelerin ürünü olduğu büyük ölçüde kanıtlanabilmektedir. Bu husus, hipotetik olarak, avlunun doğu kanadında sıralanan dört mekânın da, özgününde, avlunun batı kanadındaki çift sıra revak kuruluşunda olduğu gibi, sivri kemer gözlerinden oluşan ve tek sıra revaklı bir galeri halinde avluya açıldıklarını düşündürmektedir²¹.

Avlunun güney-doğu köşesindeki odanın işlevini, günümüze *in-situ* olarak ulaşabilmiş kimi elemanlara bakılarak, tayin edebilmek yine de mümkündür²². Öyle anlaşılıyor ki, avluda biriken su, bir kanal vasıtasıyla (**Foto.5**), söz konusu köşe-odasının taş kaplama zemininin altından diyagonal bir hat çizerek ilerleyip, yapının güney-doğu köşesindeki dikdörtgen bir kanal ağzı ile hanın dışına tahliye edilirken, anılan kanal ağzının alt kotunda *in-situ* olarak kalabilmiş pişmiş topraktan bir künkün varlığı (**Foto.6-7**), söz konusu mekânın geçmişte helâ işlevi gören bir ıslak hacim olarak tasarlandığını da ortaya koymaktadır; belli ki, bu mekânın içindeki atık su da, avluda biriken su ile birlikte hanın dışına ve aynı kesime tahliye edilmekteydi²³.

Avlunun, doğu-batı yönünde uzanan sivri beşik tonozları ile örtü yüklerini lokalize eden kare planlı kârgir taş ayaklarla bölüntülü çift sıra revaklı galeriler ile bu kesimdeki taş sekilerden oluşan batı kanadının (**Foto.8**) strüktürü, özgün plan tasarımını büyük ölçüde koruyarak günümüze ulaşabilmiştir. Hâl-i hazırda, anılan bölümde görülen kırık ve dağılmış durumdaki taş yemliklerin (**Foto.9**) özgün yerlerini tayin edebilme imkânı olmadığı gibi, K. Erdmann'ın 1955 yılında avluda kalıntılarını

²¹ Bu kanattaki odaların zemin kotu, avlunun batı kanadından daha yüksektir; bu itibarla, anılan odalara, önlerindeki yükseltilmiş taş sekiden dahil olduğu gibi, bu kesime de, her odanın kapı aksına yerleştirilmiş iki ya da üç basamaklı taş merdivenlerle çıkıldığı anlaşılmaktadır. Seki ve merdivenlerin, hanın ilk inşaatından geriye kalan özgün elemanlar olduğu iddia edilebilir. Bu husus, avluda biriken suyun, avlunun güney-doğu köşesinden tahliye edildiğini kanıtlayan ve *in-situ* olarak günümüze ulaşabilmiş bir su kanalı ile de doğrulanabilmektedir. Söz konusu kanalın, bu kesimdeki merdiven ve sekinin altında ilerlediği ve avlunun güney-doğu köşesindeki mekânın zeminini aşarak yapının dış cephesinde dikdörtgen bir kanal ağzı ile nihayetlendiği açıkça görülmektedir.

²² Avlunun güney-doğu köşesindeki odanın kapısının da, geçmişte, şimdikininki aksine, avlunun kuzey-doğu köşesindeki oda ile aynı aks üzerinde olması ihtimal dâhilindedir.

²³ Son onarımlar sırasında Kırkgöz Han'ın avluya dahil olunan batı kanadındaki taçkapıya kuzey kenarından bitişen odanın zemininde de bir su kanalının varlığı ortaya çıkartılmıştır.

gördüğü²⁴ ve bu bölüme ait olduğunu düşündüğü taş yemliklerden de geriye hiçbir iz kalmamıştır.

Yapının kapalı/barınak bölümünün yer aldığı kuzey kanadı²⁵, doğu-batı yönünde uzanan ve çift sıra sivri beşik tonoz örtülü dikdörtgen bir mekândan ibarettir²⁶; örtülerin yükü, dışta kârgir beden duvarları, içte ise, belli aralıklarla orta aks boyunca yerleştirilmiş kare planlı taş ayaklarla lokalize edilmiştir (**Foto.10**). Mekâna, hâl-i hazırda, güney cephesinin ortasına yerleştirilmiş basık kemerli bir kapı açıklığından ve mevcut izlere bakılırsa geçmişte çift kanatlı bir ahşap kapıyla dâhil olduğu anlaşılmaktadır; kendi ekseninde dönmek üzere, geçmişte kapı kanatlarının oturtulduğu taş zıvanalar kadar, kanatları arka yüzlerinden sürgüleyen ahşap kalasın oturduğu yuvalar da kapı sövelerinde *in-situ* olarak günümüze ulaşabilmiştir²⁷.

²⁴ Erdmann, 2008, 251

²⁵ Kuzey kanadın avluya bakan cephe duvarında ve taçkapının iki yanına simetrik olarak yerleştirilmiş ikişer mazgal pencerenin durumu, kapalı/barınak mekânının, hanın ilk inşa edilen bölümü olduğunu açıkça ortaya koymaktadır; belli ki, yapı, bu haliyle tümel bir tasarım olarak ele alınmış ve çok muhtemeldir ki, geçmişte *ribat* işlevi görmüştür; aksi takdirde, mazgal pencereleri avluya bakan bir han tasarımını izah etmek güçtür. Bu bağlamda, sözkonusu bölüme güney yönünde eklenmiş avlu ve çevresindeki servis mekânlarının, farklı bir tarihte ve ikinci bir yapım aşamasının ürünü olduğu iddia edilebilir. Kapalı/barınak bölümünün, Kırkgöz Hanı ve Şerefza Hanı gibi II. Gıyâseddin Keyhüsrev döneminde ve 13.yüzyılın ikinci çeyreğinde (1237-1246) inşa edilmiş diğer hanlarla olan strüktürel benzerliklerine bakılarak, aynı dönem içinde inşa edilmiş olması mümkündür; bu husus, avlu ve çevresindeki servis mekânlarının, *terminus ante quem* olarak 13.yüzyılın üçüncü çeyreği içinde inşa edildiği şeklinde yorumlanabilir.

²⁶ Örtüde, belli aralıklarla yerleştirilmiş kare formulu açıklıkların, ışık kadar, özellikle havalandırma işlevine de yönelik olarak çok sonraları açıldığına şüphe yoktur. Benzer bir uygulamaya, Alanya Tersanesi'nde de tesadüf edilebilmektedir. Diğer taraftan, kapalı/barınak bölümünün örten çift sıra tonozun arasına hafifletme amacıyla yerleştirilmiş tuğladan sivri beşik tonozlu galerinin de, yapıda gerçekleştirilen fizikî müdahalelerin bir ürünü olarak çok sonraları eklendiği iddia edilebilir. Bu bağlamda, yapının dış cephe duvarlarında ve üst kesimlerinde belli aralıklarla sıralanan mazgal şeklindeki açıklıkların durumuna da özellikle değinilebilir. Belli ki bir üst kat ile ilişkisi olmayan bu açıklıklar, her birinin, tonoz sırtlarının kesişme noktalarına yerleştirilmiş olmasına bakılırsa, geçmişte, çatıda biriken yağmur sularının tahliyesine hizmet etmek üzere birer çörten olarak işlev görmekteydi. K. Erdmann'ın, bu açıklıkları "*bu iş için biraz büyük de görünseler, belki ateş etme mazgalları*" olarak düşünmüş olması, fanteziye kaçan bir yorumdur. Bknz; Erdmann, 2008, 253

²⁷ Kapalı/barınak bölümüne dahil olunan ve profilli silmelerle çerçeve içine alınmış kesmetaş kaplamalı taçkapının basık kemerinin kilit taşı üzerinde ve alınlıkta, kare formulu bir kaplama taşının eksilmiş olduğu dikkati çekmektedir. Benzer bir tespit, anılan taçkapının profilli silmesi ile çatı silmesi arasındaki boşluk için de yapılabilmektedir. Mevcut duruma bakılırsa, anılan yerlerde, geçmişte, biri muhakkak ki inşaatla ilgili iki ayrı kitâbenin bulunduğu iddia edilebilir. Bu husus, çağdaşı olan diğer binaların aksine, hanın, avluya dahil olunan ana taçkapısında neden bir inşa kitâbesinin bulunmadığını da açıklayabilir. Diğer taraftan, kapalı/barınak bölümü taçkapısı ile iki yanındaki payanda arasında ve zemin kotunda izlenebilen taş sekilerin,

Kapıyla dâhil olunan orta aksın doğu ve batı kanadında, üç sıra basamakla çıkılan ve örtünün yükünü karşılayan ayaklar ile mekânın güney duvarı arasında yükseltilmiş bir platform halindeki levha taş döşemeli sekilerin, yapının özgün plan elemanları olduğuna şüphe yoktur. Buna karşılık, anılan bölümde, 1930'lu yıllarda S.F.Erten gördüğünde mevcut olduğu anlaşılan “20 teknelik yemlik”ten²⁸ bugün için geriye sadece birkaç kırık taş yemlik kalabilmiş; yakın sayılabilecek tarihlerde yapılan kaçak kazılar dolayısıyla, kaplamanın bir bölümü de önemli ölçüde tahrip edilmiştir²⁹.

Hamam:

K. Erdmann'ın 1955 yılında tespit ettiği ve “*cephenin sağ köşesinin yaklaşık 5 m. önünde iki kubbeli küçük basit biçimli bir hamam*” olarak nitelendirdiği yapı, ilk kez, yakın tarihlerde yayımlanan bir makalede kapsamlı olarak ele alınmıştır³⁰. Hanın güneydoğu köşesine yakın konumda ve bugün bir harabeden ibaret olan yapı³¹, güney kanadındaki dikdörtgen planlı soyunmalık/soğukluk bölümü ve bu bölüme sivri kemerli bir kapı vasıtasıyla irtibatlandırılmış kuzey kanadındaki kare planlı sıcaklık bölümü ile sıcaklığa kuzey yönünde eklenmiş dikdörtgen planlı külhan ve sarnıçtan oluşmaktadır. Mekânların örtüsü, zamanla ortadan kalkmıştır.

Mevcut izlere bakılırsa, yapının batı cephesinin güney ucundaki sivri kemerli bir kapı ile (**Foto.11**) dahil olunan soyunmalık/soğukluk bölümü ile sıcaklığın, kubbeli birer mekândan ibaret olduğu anlaşılabilir³²; her iki mekânın da, geçmişte, kubbe yüklerini köşelerde lokalize eden ve tuğla sıralarını taklitle düzgün kesme taşlarla örülmüş trompları (**Foto.12**) günümüze *in-situ* olarak ulaşabilmiştir³³.

muhakkak ki çok sonraları, Osmanlı çağında yapılmış fizikî müdahalelerin ürünü olduğuna şüphe yoktur.

²⁸ Erten, 1940, 78

²⁹ K. Erdmann'ın hana ilişkin olarak “*cephenin sol köşesinin yaklaşık 15 m. önünde 5 m. x 10 m. ölçülerinde bir binanın yıkıntıları vardır, bir tuvalet olması muhtemeldir.*” şeklinde tarif ettiği bina yıkıntısını tesbit edebilmek mümkün olamamıştır. Anılan yerde, bugün bir toprak dolgu bulunmaktadır.

³⁰ Yavuz, 2011, 92-93

³¹ Sözkonusu hamam ile handan alınan örneklerin mekânsal dağılımlarını ortaya koyan arkeometrik çalışmalarda, yapının doğu kanadı ile hamamdan alınan derz ve moloz dolgu harçlarının, hanın diğer mekânlarından kesin olarak ayrılan ve dönem/inşa farklılığına işaret eden petrografik analizler, hanın avlusunu doğu yönünde sınırlandıran mekânlar ile hamamın aynı dönemin ürünü olduğunu, dolayısıyla farklı bir dönemde inşa edildiklerini kanıtlayacak sonuçlar ortaya koymuştur.

³² Her iki mekânın köşelerinde yer alan trompların varlığı, hakkında hiçbir görsel kaynak bulunmadığı halde, söz konusu kubbelerin, vaktiyle, sekizgen planlı birer kasnağa oturduğuna karine teşkil eder. Diğer taraftan, mekânları örten kubbelerin yüzeylerinde de, ışık sağlamak amacıyla, *filgözü* tabir olunan camların bulunduğu iddia edilebilir.

³³ Buna karşılık, her iki mekânın da içi çalıyla dolu olduğundan, zemin döşemesini tesbit edebilmek mümkün olamamıştır. Sıcaklığın batı duvarındaki yuvanın, içinde *in-situ* olarak

Yapının kuzey kanadını oluşturan külhan ve sarnıç bölümü, doğu-batı yönünde uzanan sivri beşik tonoz örtülü dikdörtgen bir mekândır; sarnıcın doğu kanadının, bu yöndeki cephe duvarından bir çıkıntı yapması kadar, içte, batı kanadından bir kemerle de yalıtılmış olmasına bakılarak, bu kesimde, iki ayrı hazne halinde, hem soğuk ve hem de sıcak suyun kullanıldığı anlaşılmaktadır³⁴. Sarnıcın, kuzey cephe duvarının batı ucunda yer alan ve hâl-i hazırda toprağa gömülü olup sadece üst yarısı görülebilen sivri kemerin (**Foto.13**), gerisindeki sıcak su deposunun zemin kotu ile ilişkisine bakılırsa, hamamın işlevini kaybettiği bir dönemde ve anılan bölümün muhtemelen depo olarak kullanıldığı bir zamanda açılmış bir kapıya ait olduğu ileri sürülebilir; hiç şüphesiz, geçmişte, anılan kemerin düşey eksenindeki alt kotunda bir külhan ocağının ağızı bulunmaktaydı³⁵. Belli ki, burada yakılan ateşle, sarnıç tabanına dışbükey olarak konulan bakır bir levha vasıtasıyla ısıtılan su, sarnıçtan sıcaklığın bulunduğu bölüme şimdi ortadan kalkmış bir musluk ve kurna yardımıyla iletilmekte, diğer taraftan, külhan ocağında yanan ateşin dumanı da, sıcaklığın altındaki cehennemliğe dolarak sıcaklık zeminini ısıtmakta ve söz konusu mekânın batı duvarına düşey olarak yerleştirilmiş tüteklikten de bir baca vasıtasıyla dışarı çıkmaktaydı.

Buna karşılık, hamamın sarnıcına, suyun ne şekilde getirildiğini tespit edebilmek yine de güçtür³⁶.

Kaynakça

Akyol, A.A. (2013), *Antalya, Manavgat Kargı Han ve Hamamı Malzeme Analizi Raporu*, Ankara.

Bilici, Z.K. (2007), Şarapsa (Serapsu) Han, *Anadolu Selçuklu Dönemi Kervansarayları*, Ed.H.Acun, Ankara, 393-401.

kalabilmiş pişmiş topraktan künk dolayısıyla, geçmişte tüteklik olarak işlev gördüğüne şüphe yoktur.

³⁴ Hamamın sıcaklık bölümünün kuzey duvarının batı kanadında yer alan pencere, belli ki, depodaki su miktarının tespit edilmesi için işlev görmekteydi.

³⁵ Bu kesimde yer alan ve kemerin kilit taşına kadar cepheyi kaplayan toprak dolgunun kaldırılması, hamamın külhan detayının bütün yönleriyle ortaya çıkartılması ve anlaşılabilmesini sağlayacaktır.

³⁶ Sarnıcın doğu duvarında yer alan pencere şeklindeki küçük açıklığın (**Foto.14**) durumu, dere yatağına yakınlığı dolayısıyla, suyun, geçmişte bir ahşap kanalet vasıtasıyla sağlandığını akla getirmektedir. Bu bağlamda, arazinin eğiminden yararlanarak, dere yatağının üst kotundan sarnıca uzatılan bir ahşap boru yardımıyla, dere yatağının doğu kenarından taşıma su ile batı yöndeki hamam sarnıcının doldurulduğu düşünülebilir. Günümüze hiçbir iz kalmadığı halde, sarnıcın doğu kanadındaki soğuk su deposunun zemin kotundaki bir boru/kanal vasıtasıyla, batı kanattaki depoya da su tedarik edilmiş olduğu düşünülebilir. A.T.Yavuz'un, hamamın doğu kenarındaki dere yatağından yapıya su taşımak için kullanıldığını düşündüğü su kemerini tesbit edebilmek mümkün olamamıştır; bkzn: "The Baths...", s.92.

Kargı Han ve Hamamı Üzerine

- Ercenk, G. (1992), Pamphylia Bölgesi ve Çevresi Eski Yol Sistemi, *Bellekten*, Cilt: LVI, Sayı: 216, Ankara, 361-370.
- Ercenk, G. (1993), Living Proof of the Pamphylia: Ancient Roads, *Image*, Issue 60, 16-19.
- Erdmann, K (1961), *Das Anatolische Karavansaray des 13. Jahrhunderts*, Teil I-II, Berlin.
- Erdmann, K. (1962), Das Seldschukische Karavansaray, *Zeitschrift für Kulturaustausch*, Heft 2-3, Stuttgart, 163-170.
- Erdmann, K. (2008), Alanya Yakınlarındaki Kargı Han, M.Uysal, M.Güçlü (Çev.), *SDÜ Fen Edebiyat Fakültesi Sosyal Bilimler Dergisi*, Sayı: 18, 247-256.
- Erten, S.F. (1940), *Antalya Vilayeti Tarihi*, İstanbul.
- Onat, B. (Basım tarihi yok), *Antalya for the Tourist*, (Basım yeri yok).
- Redford, S. (2007), Kargı Hanı Kible Duvarı, *Adalya*, X, 2007, 351-367.
- Riefstahl, R.M. (1951), *Turkish Architecture in Southwestern Anatolia*, Cambridge.
- Yavuz, A.T. (1994), Anadolu Selçuklu Dönemi Kervansaraylarının Tipolojisi, *IV. Milli Selçuklu Kültür Ve Medeniyeti Semineri Bildirileri*, Konya, 183-189.
- Yavuz, A.T. (1997a), Melleç'teki Han ve İki Sahınlı Anadolu Selçuklu Dönemi Hanları, *VI. Milli Selçuklu Kültür ve Medeniyeti Semineri Bildirileri*, Konya, 7-34.
- Yavuz, A.T. (1997b), The Concepts That Shape Anatolian Seljuq Caravanserais, *Muqarnas*, Vol. 14, 84.
- Yavuz, A.T. (2000), Anadolu Selçuklu Dönemi Kervansarayları Üzerinde Çalışmalar, Bilgiler, Bulgular-1997, *Uluslararası Dördüncü Türk Kültürü Kongresi Bildirileri*, Ankara, 248.
- Yavuz, A.T. (2011), The Baths of Anatolian Seljuk Karavanserais, *Bathing Culture of Anatolian Civilizations: Architecture, History, and Imaginations*, Ed.by.N.Ergin, Ancient Near Eastern Studies, Supplement 37, 92-93.



Foto. 1



Foto. 2

Kargı Han ve Hamamı Üzerine



Foto. 3



Foto. 4



Foto. 5



Foto. 6

Kargı Han ve Hamamı Üzerine



Foto. 7



Foto. 8



Foto. 9



Foto. 10

Kargı Han ve Hamamı Üzerine



Foto. 11



Foto. 12



Foto. 13



Foto. 14