

İZMİR, BORNOVA'DA LEVANTENLERİN İKİ MİRASI: DAVY EVİ VE DE CRAMER EVİ

İnci KUYULU ERSOY*

Özet

Osmanlı İmparatorluğu'nda, Levantenlerin önemli yerleşim merkezlerinin başında İzmir gelir. Kentin sosyal ve ticaret hayatında önemli rol oynayan Levantenlerin, bu merkezde ortaya koydukları köşk türü konutlar ise özel bir önem taşımaktadır. Gerek plan tasarımları gerekse mimari özellikleriyle kökleri Türkiye sınırları dışına uzanan bir mimari anlayışın ürünleri olarak dikkati çeken bu yapıların çoğunluğu 19. yüzyıl sonlarından 20. yüzyıl başlarına kadar uzanan dar bir zaman dilimi içinde inşa edilmiştir.

İzmir'in bir uzantısı konumunda olan Bornova, Levantenler için genellikle sayfiye evlerinin bulunduğu bir banliyö olarak kabul edilse de, demiryolunun gelmesinden önce de okul kilise gibi mevcut kurumlarıyla devamlı oturdukları bir yerleşim merkezi idi. Ancak, Bornova'nın kentsel gelişiminde önemli bir dönüm noktası olan ve 1865 yılında hizmete giren İzmir-Kasaba (Turgutlu) demiryolu hattı, kuşkusuz Bornova'da oturan Levanten sayısında gözle görülür bir artış sağlamıştır. Demiryolu bağlantısından sonra istasyon ve civarı önem kazanarak gelişmeye başlamış ve Bornova'nın tercih edilen semti durumuna gelmiştir.

Bu makalede tanıtacağımız iki yapı da, tren istasyonunu merkeze bağlayan cadde üzerinde bulunmaktadır. Levantenlerin Bornova'daki önemli miraslarından olan biri Amerikalı Davy, diğeri ise Avusturyalı De Cramer Ailesi tarafından yaptırıldığı söylenen iki konut, mimari ve süsleme özellikleri açısından, kendi içlerinde benzer özellikler taşıdıkları için, birlikte ele alınarak tanıtılmaları amaçlanmıştır.

Anahtar Kelimeler:İzmir, Bornova, Levanten, Konut, Amerikalı Davy Evi, De Cramer Evi

* Prof.Dr., Ege Üni., Edebiyat Fakültesi, Sanat Tarihi Bölümü, Bornova-İzmir

Abstract

Two Heritages of Levantines in Bornova, Izmir: Davy House and De Cramer House

Izmir is one of the most important centers of population of Levantines in the Ottoman Empire. Dwellings like villas that Levantines, who played a significant role in the social and business life of the city, constructed in this center have a special importance. Most of these constructions that attract attention with their designs and also with their architectural understanding, of which its foundation extends across the borders of Turkey, were constructed within a short timeframe that starts from the end of 19th century till the beginning of 20th century.

Even though Bornova, which in the position of an extension of Izmir, is accepted as a suburb where summer resorts of Levantines were located; it was a centre of population with its institutions like schools, churches where they settled continuously before the construction of the railroad. However, Izmir-Kasaba (Turgutlu) railway line, which was an important milestone in the urban development of Bornova and came into use in 1865 doubtlessly caused a noticeable increase in the population of Levantines settled in Bornova. Station and its surrounding have gained importance and started to develop after the railway connection, and it became a preferred district of Bornova.

Two examples we will introduce in this article are located on the main street that connects train station to the center. It is aimed to introduce two houses together, which are important heritages of Levantines in Bornova, and constructed by American Davy Family and Austrian De Cramer Family, since they have similar features in common in terms of architectural and ornamental features.

Keywords: Izmir, Bornova, Levantine, Villa, American Davy House, De Cramer House

Bu makalede, üzerinde uzun süredir çalıştığımız Bornova Levanten konutlarından bugüne kadar yayınlara geçmemiş ve kendi içinde benzer özellikler taşıyan iki yapı ele alınacaktır¹. İzmir'in bir uzantısı konumunda olan Bornova² farklı etnik kimlikleri ve farklı inançlarıyla Türklerin, Rumların, Ermenilerin, Musevilerin, Avrupalıların, Levantenlerin³ bir arada yaşadığı kozmopolit bir yerleşim merkeziydi

¹- Makalemizin konusunu oluşturan iki yapı, Genelkurmay Başkanlığı'nın 04.Eylül 2008 tarihli izni ile incelenmiştir. Çalışmalarımız sırasında yardımlarını gördüğümüz Albay Kenan Yağmur, Albay Mesut Tetik, Yarbay Necmi Alpullu ve Binbaşı Ümit Şahin ile komutanlık personeline ve her iki yapının fotoğraflarını çekerek çizimlerini yapan E.Ü. Sanat Tarihi Bölümü Öğr. Gör. Barış Eroğlu ve Uzman Hasan Uçar'a teşekkür ederim.

²- Bornova tarihi için bkz. Kararas, 1955.; Saran, 1970.; Baykara, 1974, 44-45.; Doğer, 1999.; Mert, 2008.

İzmir'den Bornova'ya kara yoluyla, ya da deniz yoluyla ulaşıyordu ve 19. yüzyılın olanaklarıyla ulaşım 2 saat sürüyordu⁴. 1830'lu yıllarda buhar gücünün gemilerde kullanılmaya başlanmasıyla liman kentleri arasında sağlanan süratli ulaşım, hem Akdeniz ticaretine yeni bir boyut kazandırmış hem de İzmir'in önemini daha da arttırmıştır. Oluşan bu yeni koşullar içinde, Levantenler yeni yatırımlar yapma düşüncesinden hareketle; ticareti daha da kolaylaştıran demiryolu ve liman yapımına katkı sağladılar. Bu bağlamda, 1865 yılında hizmete giren İzmir-Kasaba (Turgutlu) demiryolu hattı, bir taraftan art alanlara ulaşımın sağlanmasında; diğer taraftan da Bornova'nın kentsel gelişiminde önemli bir dönüm noktası olacak; bu hattın bir kolu olarak da, İzmir'den kalkan trenler Bornova'ya uğrayacaktır (Foto 1).

Bornova Levantenler için genellikle sayfiye evlerinin bulunduğu İzmir yakınında bir banliyö olarak kabul edilse de, demiryolunun gelmesinden önce de okul kilise gibi mevcut kurumlarıyla devamlı oturdukları bir yerleşim merkezi idi⁵. Ancak, demiryolu bağlantısı, kuşkusuz Bornova'da oturan Levanten sayısında gözle görülür bir artış sağlamış olmalıdır. Bugün Bornova'daki tarihi bilinen Levanten konutları da bunu doğrular niteliktedir⁶.

Demiryolu bağlantısından sonra, istasyon ve civarı önem kazanarak gelişmeye başlayacak ve Bornova'nın tercih edilen semti durumuna gelecekti. İstasyon binası, sadece ulaşımın başlangıç veya bitiş noktası değil bir kamusal alan olarak da işlev görecekti. "*İstasyon pazarları ve bayram günlerinde köyün en canlı yerlerinden biriydi. Buradaki şirin kahvehanenin yazları dışarı konan iskemlelerinde keman ve santur çalınırdı. İstasyon binası yeterince büyüktü yanında istasyon şefinin lojmanı vardı.*

³- Son yıllarda giderek popülerleşen Levantenler konusunda çeşitli araştırmalar yapıldığı ve bu çalışmaların giderek arttığı izlenmektedir. "Levantine Heritage The story of a community" isimli sitede ele alınan Levantenlerin tarihi ve maddi kültür varlıkları gibi konuların yanı sıra, bilgi ve belgelerle doğrudan Levantenlerin katkıda bulunduğu bir site olarak da dikkati çekmektedir. Bkz. <http://www.levantineheritage.com/>; Doğrudan Levantenlerle ilgili olarak düzenlenen birkaç sempozyumun basılan kitapları da konuya ışık tutan eserler olarak önemlidir. 1998 yılında Ege Üniversitesi'nde düzenlenen Levantenler ya da Avrupalılar toplantısı bildirileri ile başlayıp içeriği zenginleştirilerek 2006'da basılabilen kitap için bkz. *Avrupalı mı Levanten mi?*, (Yay. Haz. A.Yumul-F.Dikkaya), İstanbul 2006. 2010 yılında İzmir Ticaret Odası tarafından organize edilen benzer bir sempozyumun kısa sürede yayınlanan kitabı için bkz. *Geçmişten Günümüze Levantenler / Levantines From the Past to the Present*, (Yay. Haz. /Ed. by F. Yılmaz), İzmir, 2011.

⁴- Atay, 1978, 53.

⁵- Kuyulu-Ersoy, 2007, 353.

⁶ Bornova Levanten konutları konusunda bkz. Kalças, 1983. Eserin Türkçe çevirisi için bkz. "Geçmişe Açılan Kapılar", *Bornova Köşkleri Gezginler ve Anılar* (içinde),(Çev. Lökçü), (Der. Arıcan), İzmir 2003, 48-167.; Ayrıca bkz. Kuyulu Ersoy, 2002.; Kuyulu Ersoy, 2003.; Kuyulu-Ersoy, 2007.; Birol Akkurt, (2004).; İzmir'de Buca'da bulunan örnekler için bkz. Erpi, 1975.; Erpi, 1987.; Birol Akkurt, 2004.; İzmir'de Karşıyaka'da bulunan yapılar için bkz. Kuyulu Ersoy, 2006.

Kadınlar için ayrı bir odası bulunan bekleme salonu sobayla ısıtılırdı”⁷ şeklinde verilen bilgi istasyon ve çevresinin Bornova'nın sosyal yaşamında ne denli önemli bir işlev yüklediğini kanıtlaması açısından önemlidir.

Bir yerde kentin uyar yüzünü temsil ve ifade eden tren istasyonu olağanüstü bir itibar kaynağı olmuş ve Bornova'nın kentsel tasarımı ve mimari gelişiminde önemli bir rol oynamıştır. 1905 yılında Bornova'yı tasvir eden Cevat Sami ve Hüseyin Hüsni “...İzmir'in en tanınmış ve mamur sayfiyelerindedir...ve 3000'e yakın binayı barındırmaktadır...” dedikten sonra, “...ekserisi İzmir şehrinin ileri gelenlerinin ve zenginlerinin tasarrufunda bulunan meskenleri içinde büyük küçük fakat cümlesi zarif ve süslü pek çok köşklere ve bu köşkların latif ve geniş bahçelerine kasabanın her cihetinde tesadüf olunur...” şeklinde kasabada bulunan konutları tanımlamışlardır⁸. Hatta bunlar arasında, merkezden gelen trenleri görebilmek amacıyla olsa gerek, bazı ailelerin konutlarını, kasabanın en prestijli yeri sayılan istasyon çevresinde inşa ettirdikleri eski fotoğraflardan anlaşılmaktadır (Foto 1).

Cevat Sami ve Hüseyin Hüsni Bornova sokaklarını da “...Bornova kasabasının sokakları muntazam ve geniştir. Hele şimendifer istasyonunun önünden başlayıp çarşıya kadar uzanan caddesi genişlik ve intizamca İzmir şehrinin bile birçok caddelerinden üstündür...”⁹ şeklinde betimlemişlerdir. Bu yazımın konusu olan iki konut, tren istasyonunu merkeze bağlayan ve o dönemde Bornova Bulvarı, İstasyon Caddesi, Macropodore Bulvarı olarak adlandırılan söz konusu cadde üzerinde, yolun sonunda yer almaktadır (Foto 2).

DAVY EVİ (Askeri Lokal)

Günümüzde, 57. Topçu Tugay Komutanlığı'na ait Askeri Lokal olarak kullanılan binanın Davy isimli bir Amerikalı tarafından inşa ettirildiği ve bu kişinin Offley Ailesi'yle yakınlığı bilinen Bornovalı Bayan Gout ile evli olduğu E. L. Kalças tarafından ifade edilmektedir¹⁰.

N. Kararas'ın Yunanca yazılmış *Bornova* isimli kitabının özetleyerek İngilizceye çeviren A. Baltazzi¹¹ ise, bu metnin bir notunda, 1820'de İzmir'de, birden fazla David'in yaşadığını belirtmiş ve kendisinin evin sahibinin bunlardan Amerikalı

⁷ Kararas, 1955, 45'den aktaran Mert, 2008, 119.

⁸ Cevat Sami – Hüseyin Hüsni, 1905, 69.; Ayrıca söz konusu evleri gösteren eski fotoğraflar için bkz. Arıcan, 1999, 36, 40, 46, 50, 51.

⁹ Cevat Sami – Hüseyin Hüsni, 1905, 69.

¹⁰ - Kalças, 1983, 46.

¹¹ -. 2008 yılında, “Bornova – Bournovas – Bournabat” başlığı altında verilmiş bu çeviri metni için bkz. “www.levantineheritage.com/note54.htm”.

Davy olmasından yana olduğu şeklinde görüş bildirmiştir¹². David'ler arasında en tanınmış, Bornova'da çok sayıda mülkü olduğu söylenen¹³ ve o dönemde ABD'nin İzmir Konsolosu olan David Offley¹⁴ olmalıdır. Ancak, konumuz olan evin sahibi olduğu kabul edilen Amerikalı Davy'nin kimliği konusunda, şimdilik, çok açıklayıcı bilgi bulunmamaktadır.

Davy Evi 20. yüzyıl başlarında Macropodere isimli bir kişiye aittir ve yukarıda sözünü ettiğimiz tren istasyonunu merkeze bağlayan cadde, bir dönem O'nun ismiyle anılmıştır¹⁵.

Askeri Lokal'de bulunan yapının tarihçesiyle ilgili bilgilerde, evin 1890 yılında Bornova eşrafından bir Levanten tarafından inşa ettirildiği belirtilmektedir. Yapının 1890-1913 yılları arasında, söz konusu Levanten'in, 1913-1917 yılları arasında ise İzmir Valisi Rahmi Bey'in konutu olduğu ifade edilmektedir. 1922'den itibaren Askeriye'ye geçen yapı, Askeri Gazino (57.Tümen Mahvel'i) olarak kullanılmaya başlanmış ve bu nedenle de yapının bulunduğu mahal, Bornova'da Mahvel olarak tanınmıştır. 11 Nisan 1934 tarihinde dönemin İzmir Valisi Kazım Dirik'in Mustafa Kemal Atatürk'ü bu konutta ağırladığı günün anısına çekilen fotoğraflardan anlaşılmaktadır. Yapının 1983 ve 1996 yıllarında iki kez restorasyon geçirdiği de verilen bilgiler arasındadır.

Yapının, geniş bir arazi üzerinde kurulmasına karşın arazinin ortasına değil, yanından uzanan iki sokağa doğrudan cephe verecek şekilde tasarlanması dikkati çekmektedir¹⁶. Geniş bahçesi ise batıda yapının arkasında uzanmaktadır. (Foto 3).

Yapının bahçe cephesine (batı) sonradan inşa edilmiş bir bina bitişmektedir. Güney cephesinin önünden başlayarak bahçenin bir bölümünde devam eden orijinalinde ahır olarak yapılmış olabileceğini düşündüğümüz ince-uzun bina ile bahçedeki diğer binaların da ne zaman yapıldığı konusunda bir bilgi bulunmamaktadır. Bu ek yapıların hepsi ya da bir bölümü büyük olasılıkla müstemilat olarak tasarlanmış olmalıdır. Bahçeye giriş kuzeyindeki bir kapıyla sağlanır.

Neoklasik özellikler taşıyan yapı, Bornova konutları arasında ağırbaşlı ve kütleli görünümüyle konuttan çok bir kamu yapısını anımsatır niteliktedir (Foto 4). Kiremit kaplı kırma çatıyla örtülmüş yapının cepheleri, kesme taşlarla örülmüş izlenimi

¹²- Davy'nin kimliği konusunda N.Kararas'ın verdiği bilgi ve A.Baltazzi'nin yorumu için bkz. "www.levantineheritage.com/note54.htm", not 6.

¹³- Kalças, 1983, 45.

¹⁴ - 18. yüzyıl sonlarında başlayan Amerika Osmanlı ilişkileri çeşitli anlaşmalar ile sonuçlanmıştır. 1828'den itibaren İstanbul'da Reis ül-Küttab ile yapılan görüşmelerin İzmir'deki Amerikan Konsolosu David Offley tarafından yürütüldüğü bilinmektedir. Bilgi için bkz. Kurat, 1967, 287,289.

¹⁵ - Derleyeninin notu için bkz. Arıcan, (Der.), 2003, 135.

¹⁶ - Kuyulu Ersoy, 2002, 76.

verecek şekilde sıvanmıştır. Ancak, cephelerin düz sıvalı olduğu ve bu görünümünü sonradan kazandığı yapıda bulunan 1983 tarihli fotoğrafından anlaşılmaktadır.

İki katlı yapıda kat ayırımı cepheleri boydan boya çevreleyen yatay kornişlerle, köşeler ise alt kat seviyesinde bu kornişlere kadar yükselen Dor başlıklı birer pilasterle belirginleştirilmiştir. Korniş yüzeyi, dairesel ve kartuş benzeri süslemelere sahiptir. Üst seviyede saçak altında uzanan korniş yüzeyi, adeta, Dor düzeninin ard arda konumlandırılmış üçüz yivleriyle metoplarını anımsatan dönüşümlü yerleştirilmiş konsol ve kartuşlarla bezenmiştir. Ana cephe çatı seviyesinde bir üçgen alınlıkla taçlandırılmış ve üçgen çerçevenin içi yumurta frizi ile dolgunlaştırılmıştır.

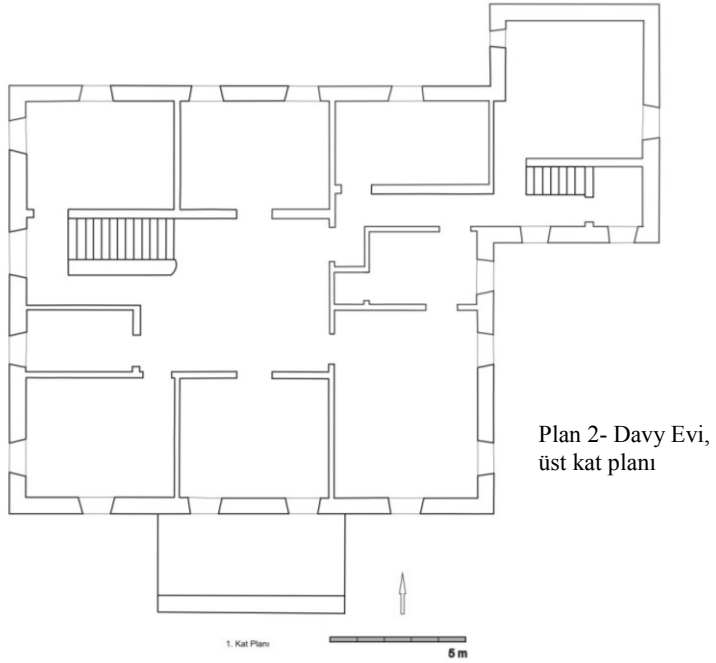
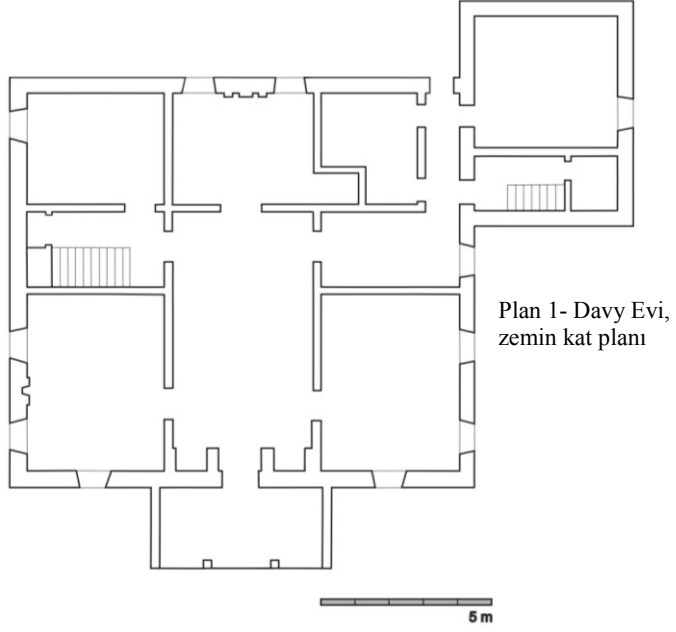
Son derece simetrik bir tasarıma sahip ana cephenin alt katında üçgen alınlıkla aynı aksta olacak şekilde bir giriş bölümü yerleştirilmiştir. Girişin iki yanında ikişerden toplam dört pencere, üst katta ise altı pencere yer alır. Denizlikleri iki yandan birer konsolla desteklenmiş düşey dikdörtgen biçimli pencerelerin üstünde profilli birer silme uzanır. Diğer cephelerde de benzer formlu pencereler bulunmakla birlikte, bunlar simetrik yerleştirilmemişlerdir. Kuzey ve güney cephede altı pencere, bahçeye bakan batı cephede ise üç pencere mevcuttur.

Giriş bölümünün iki yanında, cephe köşelerinde olduğu gibi Dor başlıklı birer pilaster yükselmektedir. Antik Yunan tapınaklarının antelerini anımsatan ve adeta bir 'portik' gibi tasarlanmış kapalı giriş bölümünün cephesine ikisi serbest, ikisi girişin köşelerinde olmak üzere İyon başlıklara sahip ve birer kaide üzerine oturtulmuş toplam dört sütun yerleştirilmiştir. Sütun aralarının daha önce demir korkuluklarla kapatılmış olduğu yapıda bulunan 1934 ve 1962 tarihli fotoğraflardan anlaşılmaktadır.

Çoğu Levanten konutunda iç mekanların önemli süsleme öğelerinden olan alçı süslemeler, burada, korunaklı olması nedeniyle olsa gerek, yapının dışında da kullanılmıştır. Giriş bölümünü örten düz tavanda yaldızla boyanmış alçı süslemelerde kordon motifleriyle yapılmış oval madalyonun etrafındaki stilize akantus yapraklarından oluşan bir kompozisyon dikkati çeker. Giriş cephesi ortadaki giriş açıklığı ve bu giriş açıklığının iki yanındaki pencerelerle üç bölümlü olarak düzenlenmiştir. Gerek kapı açıklığı gerekse yanlardaki pencereler taş söveli, düz atkılı düşey dikdörtgen açıklıklar şeklindedir. Her üç açıklığın da alınlığında yatay dikdörtgen birer pencere açıklığı daha bulunmaktadır. Kapı açıklığı ile pencere açıklıkları arasındaki tasarım açısından tek fark, kapı sövelerinin atkı taşıyla birleştiği köşelerde birer başlıkla sonlanmasıdır.

İki katlı yapının her iki katında da benzer plan şeması uygulanmıştır (Plan 1, 2). Zemin katta, Türk evi plan tiplerinden biri olan 'karnıyarık plan' tipini anımsatırçasına geniş bir salon şeklinde tasarlanmış giriş mekanının her iki tarafına (kuzey ve güney) birer salon niteliğinde mekanlar yerleştirilmiş (Foto 5); bu mekanların doğu yanlarında yer alanlardan kuzeydeki bir merdiven kovası olarak; batıdaki ise tuvalet olarak değerlendirilmiştir. Ana girişin tam karşısında bulunan ikinci kapı ise bu cepheye sonradan ilave edilmiş ek bölüme geçişi sağlamaktadır. Oysa söz konusu kapı, orijinalde bazı Bornova konutlarında olduğu gibi doğrudan bahçeye açılıyor olmalıydı.

İzmir, Bornova'da Levantenlerin İki Mirası: Davy Evi ve De Cramer Evi



Levanten konutlarına genel olarak bakıldığında zemin katta, girişte bulunan ve bir dağılım mekanı görevi de üstlenen bölümden girişin sağlandığı salon niteliğindeki yan mekanın büyük misafir salonu olarak kullanıldığı diğer mekanların ise yemek salonu ve çalışma salonu/kütüphane olarak işlevlendirildiği bilinmektedir. Bu yapıda da aynı tasarım anlayışının ya da değim yerindeyse mimari geleneğin sürdürüldüğü görülmektedir.

Yapının içinde de, giriş bölümündekilere benzer alçıdan yapılmış çeşitli süslemeler bulunmaktadır. Alt kat salonunda, tavanın etrafını düz bir silme olarak dolaşan şeritler, köşelerde kıvrımlar yapan yapraklar şeklindeki bir kompozisyona birleşmişlerdir. Tavan göbeğinde de bu kompozisyonlarla uyumlu yapılmış süslemeler bulunmaktadır. Duvarlarla tavan arasında uzanan geçiş kuşağında ise tarzıyla diğerlerinden farklı daha kaba yapılmış bezemeler dikkati çeker. Alt kattaki diğer mekanların tavanlarında da benzer süslemeler bulunur.

Doğu-batı yönlü dikdörtgen plana sahip odalardan misafir odası niteliğindeki güneydeki mekan ortadaki dağılım mekanından ahşap bir paravanla ayrılmıştır (Foto 6). Onarımlar sırasında, orijinaline uygun olarak yapılmış olabileceğini düşündüğümüz paravanın rumi ve palmetlerden oluşan ajur tekniğinde yapılmış süslemeleri Oryantalist havalıdır. Bu odanın güney duvarında, buranın bir misafir odası olarak kullanıldığını da gösteren, klasik havalı bir şömine yer alır (Foto 7). Şöminenin dikdörtgen mermer çerçevesi üst kesimde iki tarafında birer enginar motifleriyle zenginleştirilmiş uçları filizlenmiş akantus yapraklarıyla süslenmiştir. İki yanda da oldukça büyük birer akantus yaprağı adeta şömineyi üst kesiminde iki tarafından sınırlandırır. Bu akantus yapraklarının üst kesiminde de yine akantus yapraklarıyla bezenmiş birer rozet mevcuttur. Birer sütunce üzerine oturtulmuş bir kemerle çevrelenmiş ağız kısmında içteki kemer yüzeyi bitkisel motiflerle bezenmiştir.

Yemek odası olarak düşünebileceğimiz kuzeydeki odanın kuzey duvarında bulunan şömine de benzer özellikler göstermekle birlikte, şöminenin mermer çerçevesi tamamen yenilenmiştir (Foto 8). Şöminenin önüne konulan portatif metal aksamda bulunan bezemeler, geçiş kuşağındaki alçıdan yapılmış süslemelerle benzer özelliklere sahiptir. Şöminenin üst kesimine, 1964 yılında ilave edildiği anlaşılan Kütahya çinilerinden oluşan bir pano yerleştirilmiştir. Panoda “*Fatih Özger 1964/3 Kütahya*” yazısı bulunmaktadır. Bu odanın batısındaki bölüm, bugün tuvalet olarak kullanılan bir mekana dönüştürülmüştür.

Yapıda dikkati çeken diğer bir özellik; üst kata çıkışta bazı yapılarda olduğu gibi giriş mekanında ya da giriş mekanından görülebilen bir konumda tasarlanmış anıtsal merdiven uygulaması yerine, merdivenin adeta gözlerden gizlenir gibi, dışarıdan görülemeyecek şekilde, dışarıyla ilişkisi bir kapıyla sağlanan bir mekan içine yerleştirilmiş olmasıdır.

Merdivenin dökme demirden yapılmış korkuluklarında yapının süslemesinde yoğun olarak kullanılması benimsenmiş bir unsur olan akantus yapraklarıyla

zenginleştirilmiş rozet ve C'lerden oluşan süslemeler dikkati çeker (Foto 9). Merdivenin eğimine göre biçimlendirilmiş parmaklıklardan ikisi, yapılan restorasyonlar sırasında yanlışlıkla üst kat korkuluğuna yerleştirilmiştir.

Merdivenlerden üst kata çıkışta, çoğu İzmir konutunda olduğu gibi, duvarın iki tarafında, üzerlerine akantus yapraklarından oluşan konsol yerleştirilmiş birer ahşap pilaster yükselir.

Üst katta alt katla benzer plan şeması uygulanmış olmakla birlikte, tavan yüzeyi silmelerle üç bölüme ayrılmış ve her bölümde aynı süslemenin tekrarlandığı ortadaki dağılım mekanının iki yanına küçük boyutlu daha fazla mekan sıralanmıştır (Plan 2) (Foto 10). Bu katın tavanlarında da, yıldızla boyanmış alçı süslemeler görülmektedir. Geçiş kuşağında adeta dil şeklini almış stilize akantus yaprakları, yumurta frizleri ile üst kesimdeki boncuk dizileri başlıca süsleme öğeleri olarak dikkati çeker. Tavan göbeklerinde de kıvrılmış akantus yaprakları arasından çıkan filizlerle oluşturulmuş kompozisyonlarda stilize deniz kabuğu motifleri görülür. Merdivenlerin üstünü kapatan tavan da aynı şekilde bezenmiştir. Diğer odaların daha sade bezemelere sahip tavanlarında kenarlar iç içe iki düz silme ile çevrelenmiş, göbeklerine ise iç içe iki daire yerleştirilmiştir.

De Cramer Evi (57. Topçu Tugay Komutanlığı / Karargah Binası)

Tanıtacağımız ikinci yapı, yine aynı yerde, tren istasyonunu merkeze bağlayan caddede, yolun sonunda yer almaktadır (Foto 2).

E.L. Kalças, yapının Avusturyalı Banker Frederic Herman De Cramer tarafından inşa ettirildiğini ve Askeriye'nin yapıyı 1922'den sonra o zamanki sahibi İplikçiyan'dan aldığı ifade etmektedir¹⁷. Bu konuyla ilgili bilgisine başvurduğumuz aile bireylerinden Suzan De Cramer, yapının De Cramer'lere ait olduğuna dair kendilerinde herhangi bir bilgi bulunmadığını söylemiştir.

57. Topçu Tugay Komutanlığı'nda bulunan bilgiler, yapının 1895-1922 yılları arasında Artur İplikçiyan'ın Evi olduğu, 1922 yılından itibaren de Askeriye'ye geçerek Karargah binası olarak kullanıldığı şeklindedir. N.Kararas'ın "İstasyon Caddesi'nin sonunda Artin İplikçiyan'ın büyük evi görülmekteydi" şeklinde verdiği bilgi¹⁸, Komutanlıkta bulunan bilgiyle aynı olmakla birlikte verilen iki bilgi arasındaki tek fark İplikçiyan'ın ilk isminin birinde Arthur, diğerinde ise Artin olarak gösterilmesidir. Bu durum, bir yazım hatası mıdır yoksa aynı ailenin farklı bireylerinin isimleri mi gösterilmiştir anlaşılamamaktadır. Büyük mağaza sahibi ve manifaturacı olan İplikçiyan'ın Bornova'nın tanınmış Ermeni ailelerinden biri olduğu bilinmekle birlikte,

¹⁷- Kalças, 1983, 61.

¹⁸- Kararas, 1955, 63.

1914 yılındaki Müslüman Türk tüccarlar arasında da iplik tüccarı olarak aynı isimle anılan iki kişiden söz edilmesi¹⁹ dikkat çekmektedir. Yapıyı inşa ettirdiği söylenen ve İzmir'in önemli ailelerinden biri olan De Cramer Ailesi'nin kente konsolosluk göreviyle geldiği bilinmektedir²⁰. Ancak, kente Avusturya Konsolosu olarak atanan ilk kişi için iki farklı ismin telafuz edildiği görülmektedir. E. Kalças Alphonso von Cramer'in adından söz ederken²¹, Frederick De Cramer ise Hermann Ambroise De Cramer ismini vermektedir²². 1801 yılında, İmparator 2. François tarafından onurlandırılmasından sonra, İzmir Başkonsolosu Herman Cramer'in isminin önüne soyluluk ünvanı olarak "De" kelimesi eklendiği de verilen bilgiler arasındadır²³. Şu anda boş olan Karargah Binası, 1986 ve 1996 yıllarında iki kez restorasyon geçirmiştir.

İstasyon yolunun tam karşısında yer alan yapının, eski fotoğrafıyla karşılaştırıldığında o günkü durumundan pek bir şey kaybetmemiş olduğu anlaşılır (Foto 2, 11). De Cramer Evi, Davy Evi'nden farklı olarak doğrudan sokağa açılmamakla birlikte, çoğu Bornova köşkünde olduğu gibi, yüksek duvarlar arkasına gizlenmemiştir. Yapı, istasyon caddesinden merkeze doğru gelen herkesin rahatlıkla görebileceği şekilde parmaklıkları alçak duvarlarla çevrelenmiş geniş bir bahçenin gerisine konulmuştur. Geniş bir arazi içine inşa edilmiş binanın arka tarafında ise depo, ahır gibi çeşitli müstemilat bulunmaktadır. Gerek bu binalar gerekse hizmetliler için ana yapıya bitişik inşa edilmiş müstemilat, yapıyı inşa ettirenin gücünü, zenginliğini göstermesi açısından önemlidir.

Doğu batı yönünde enine dikdörtgen planlı olan yapı bir bodrum üzerine iki katlı inşa edilmiştir (Plan 3, 4) (Foto 12). Yapının kuzeydoğu köşesine bir ara katı da olan iki katlı bina birleşir.

Davy Evi gibi, konuttan çok bir kamu binasını anımsatan yapı, ondan çok daha ağırbaşlı bir havaya sahiptir. Yine Neoklasik üslupta inşa edilmiş ve geniş saçaklı kiremit kaplı kırma çatıyla örtülmüş yapının cepheleri, Bornova'da bulunan askeriyeye ait diğer binalar gibi, bugün kesme taşlarla örülmüş izlenimi verecek şekilde sıvanmıştır. Cepheleri profilli düz silmelerle iki bölüme ayrılmış ve bu silmelerin altına ve üstüne pencereler yerleştirilmiştir. Düşey dikdörtgen karakterli pencereleri ön ve yan cephelerde birer yatay silme çerçeveler.

¹⁹- Gürsoy, 1993, 230.

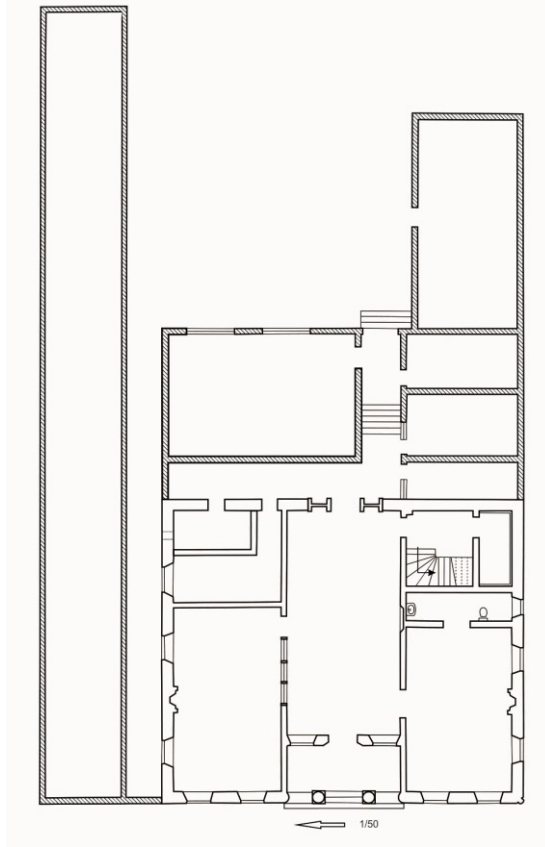
²⁰- De Cramer Ailesi ile ilgili geniş bilgi için bkz. <http://levantineheritage.com/testi86.htm>'de Görkem Daşkan'ın aile bireylerinden Frederick De Cramer ile yapmış olduğu görüşme.

²¹- Kalças, 1983, 61.

²²- Bkz. <http://levantineheritage.com/testi86.htm>.

²³- Kalças, 1983, 61.;

Simetrik kurgulu ana cephenin ortasına cepheden dışa taşkın bir platform üzerine oturtulmuş bir giriş bölümü yerleştirilmiştir (Foto 13). Bu bölümün cephesinde ikisi serbest, ikisi köşelerde Toskana başlıklı toplam dört pilaster yer alır. Giriş bölümünün üzeri de ikinci katın balkonu olarak değerlendirilmiştir. İki kapısı bulunan balkonun korkulukları orijinal değildir.



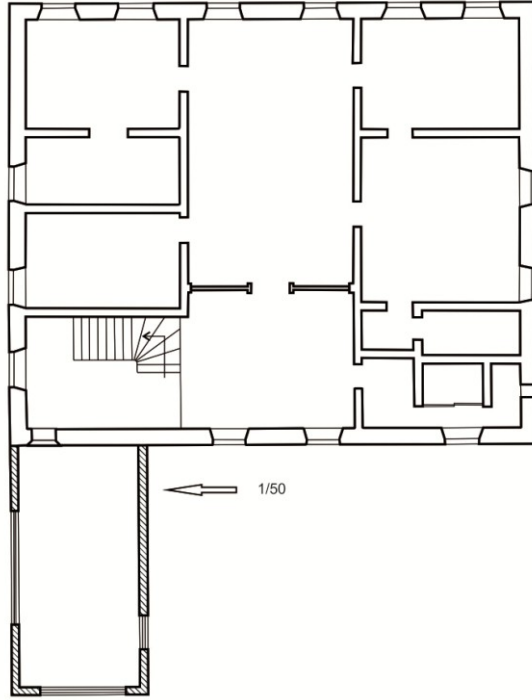
Plan 3- De Cramer Evi, zemin kat planı

Giriş bölümünün düz tavanı, alçıdan yapılarak yaldızla boyanmış süslemelerle bezenmiştir (Foto 14, 15). İki tarafından çiçeklerle çevrelenmiş kartuşlar, ortada da yine çiçekler, kıvrım dallar, stilize akant yapraklarıyla oluşturulmuş oval bir kompozisyon vardır.

İnci Kuyulu Ersoy

Giriş bölümünün gerisine yerleştirilen taş söveli, düz atkılı düşey dikdörtgen açıklıklar şeklinde yan yana üç kapı yapıya girişi sağlar. Her üçünün üzeri de profilli silmelerle taçlandırılmıştır.

İki katlı yapının zemin katı, bir dağılım mekanı ile bu mekana üç yönden açılan mekanlardan oluşan bir plan şemasına sahiptir (Plan 3) (Foto 16). İkinci kat merdiveni, bu yapıda da, geçiş mekanının batı yanında yer alan misafir salonuna kuzeyden bitişen kapalı bir mekan içinde yer alır (Foto 17). Merdiven kovası niteliğindeki bu mekanın karşısında yer alan ve yine bir kapıyla girişin sağlandığı mekandan geçilen kuzey-güney yönünde uzanan koridor ise hem kuzeyde yer alan bahçeye hem de yapının kuzeydoğu köşesindeki binaya ulaşımı sağlamaktadır. Alt ve üst katta büyük boyutlu tasarlanmış pencereler, düşey dikdörtgen biçimlidir. Güneybatıdaki odada sade görümlü bir şömine vardır.



Plan 4- De Cramer Evi, zemin kat planı

Yapının üst katında da alt kata benzer plan şeması uygulanmış olmakla birlikte dağılım mekanının güneyine eklenen oda aynı zamanda cephesindeki balkonuyla adeta bir başoda niteliğindedir. (Plan 4).

Dönemin çoğu yapısında olduğu gibi, üst katta merdivenin bittiği yerde, yan duvarlara karşılıklı gelecek şekilde üzerine konsol oturtulmuş, gövdesi yivli birer pilaster yerleştirilmiştir (Foto 18). Merdivenin dökme demirden yapılmış korkulukları, akantus yapraklarıyla zenginleştirilmiş rozet ve C'lerden oluşan süslemeleriyle Davy Evi'ndekilerle bire bir aynıdır (Foto 9).

Bu yapının gerek alt katında, gerekse üst katında bulunan alçıdan yapılmış tavan süslemeleri daha sadedir. Davy Evi'ndeki az süslü örneklerle benzerlik göstermekle birlikte, bazı tavanların göbeğinde iç içe iki daire yerine tek daire içine alınmış akantus yapraklarıyla oluşturulmuş kompozisyonlar dikkati çeker.

Sonuç olarak; her iki yapı da, dış görünümündeki ağırbaşlı havalarıyla, bir konuttan çok kamu yapısını anımsatmaları açısından ve plan tasarımları, hatta iki katı bağlayan merdivenlerinin kapalı bir mekan içine yerleştirilmesi gibi özellikleriyle adeta aynı tasarımcının elinden çıkmış gibidir. Aynı şekilde benzeşen alçı süslemeleri, bire bir aynı olan merdiven korkulukları yine aynı ustanın elinden çıktığı düşüncesini desteklemektedir.

Bu bilgiler ışığında, bu iki yapı, Levantenlerin yerli mimar yerine ithal malzemeyle birlikte bu malzemeyi kullanacak usta ve tasarımcıları da yurt dışından getirdiklerini göstermesi açısından iki önemli örnektir.

Gerek yazımıza konu olan iki yapı, gerekse Bornova'dan günümüze ulaşan benzer yapıların mimari ve süsleme özellikleri göz önüne alındığında, bu dönemlerde yaşayan Levantenlerin üstün bir refah ve sosyal yaşam tarzına sahip oldukları yadsınamaz. Ancak, konutların sayılarına göz atıldığında hem sayıca azaldıkları hem de çağımız kentleşme süreci içinde algılanmalarının azaldığı görülebilir. Yine de, gerek Bornova'da gerekse Buca'da bugün bile ayakta kalabilen yapılar ile halen İzmir'de yaşamlarını sürdüren Levanten aileleri İzmir'in sosyal yapısında rol model olma özelliklerini korumaktadır.

KAYNAKÇA

Arıcan, H. (1999), *Bornova Albümü*, İzmir.

Arıcan, H. (Der.) (2003), *Bornova Köşkleri Gezginler ve Anılar*, İzmir.

Atay, Ç. (1978), *Tarih İçinde İzmir*, İzmir.

- Baltazzi, A. (2010), "Levantenlerin İzmir'in Tarihine ve Kültürüne Katkıları", *İzmirli Olmak Sempozyum Bildirileri*, (İzmir 22-24 Ekim 2009), İzmir, 353-360 (İzmir Büyükşehir Belediyesi Yayını)
- Baykara, T. (1974), *İzmir Şehri ve Tarihi*, İzmir.
- Birol Akkurt, H. (2004), *19. Yüzyıl Batılılaşma Kesitinde Bornova ve Buca Levanten Köşkleri Mekansal Kimliğinin İrdelenmesi*, Yayınlanmamış Doktora Tezi, DEÜ Fen Bilimleri Enstitüsü, İzmir.
- Cevat Sami – Hüseyin Hüsnü, (1905), *İzmir 1905*, (Sad.Yay.Haz. E.Serçe), İzmir.
- Doğer, E. (1999), "Bornova'nın Kısa Tarihi", *Bornova Albümü*, (der. H.Arıcan), İzmir, 9-19.
- Erpi, F. (1975), "İzmir'de Levanten Mimarisi", *Mimarlık*, 1, 15-18.
- Erpi, F. (1987), *Buca'da Konut Mimarisi*, Ankara.
- Gürsoy, M., 1993, *Tarihi, Ekonomisi ve İnsanları ile Bizim İzmirimiz*, Metis Yayıncılık.
- Kalças, E.L. (1983), *Gateways to the Past (Houses and Gardens of Old Bornova)*, (2nd edition).
- Kararas, N. (1955), *Bornova*, Atina (Yunanca).
- Kurat, A. N. (1967), "Türkiye ile Amerika Birleşik Devletleri Arasındaki Münasebetlere Ait Arşiv Vesikaları", *A.Ü. DTCF. Tarih Araştırmaları Dergisi*, V/8-9, 287 - 372.
- Kuyulu Ersoy, İ. (2002), "Cultural Contributions of Levantines to Izmir", *Mersin, The Mediterranean and Modernity-Heritage of the Long Nineteenth Century*, Mersin, 73-79.
- Kuyulu Ersoy, İ. (2003), "Bornova Levanten Köşklarine Mimari Açından Bir Bakış", *Bornova Köşkleri Gezginler ve Anılar* (içinde), (Derl. H.Arıcan), İzmir, 35-47.
- Kuyulu Ersoy, İ. (2006), "Karşıyaka Levanten Konutlarından Örnekler" *Karşıyaka Kültür ve Çevre Sempozyumu 22-23 Aralık 2005 Bildiriler*, İzmir, 106-115.
- Kuyulu Ersoy, İ. (2006), "Bornova'da Levanten Konutları" *Avrupalı mı Levanten mi?*, (içinde), (Yay. Haz. A.Yumul-F.Dikkaya), İstanbul, 171-192.
- Kuyulu-Ersoy, İ. (2007), "Bornova Yerleşiminde Farklı Bir Üslup: Levanten Köşkleri", *Konya Kitabı X – Rüçhan Arık-M. Oluş Arık'a Armağan*, ed. H.Karpuz-O.Eraşar, *Konya Ticaret Odası İpek Yolu Dergisi*, Özel Sayı, Konya, s.353-359.
- Mert, H. (2008), *Geçmişten Günümüze Sosyal, Ekonomik ve Kültürel Yönleriyle Bornova*, İzmir.

İzmir, Bornova'da Levantenlerin İki Mirası: Davy Evi ve De Cramer Evi

Saran, C. (1970), *Bornova*, Bornova.

Yılmaz, F. (Yay. Haz.), (2011), *Geçmişten Günümüze Levantenler / Levantines From the Past to the Present*, İzmir.

Yılmaz, S. (2006), “İzmirli Levantenler (17-20. yy)”, *Avrupalı mı Levanten mi?*, (içinde), (Yay. Haz. A.Yumul-F.Dikkaya), İstanbul, 119-140.

Yumul, A. ve Dikkaya, F. (Yay. Haz), (2006), *Avrupalı mı Levanten mi?*, İstanbul.

<http://www.levantineheritage.com/>

İnci Kuyulu Ersoy



Foto 1- Bornova, İstasyon ve civarı (H. Arıcan'dan)



Foto 2- Bornova, İstasyonu merkeze bağlayan cadde (H. Arıcan'dan)



Foto 3- Bornova, Davy Evi



Foto 4- Bornova, Davy Evi



Foto 5- Bornova, Davy Evi, Alt kat giriş mekanı.



Foto 6 - Bornova, Davy Evi, Alt kat giriş mekanında ahşap paravan.



Foto 7 - Bornova, Davy Evi, Alt kat, şömine.



Foto 8 - Bornova, Davy Evi, Alt kat, şömine ve çini pano.



Foto 9 - Bornova, Davy Evi, Üst kata çıkış merdiveni.



Foto 10 - Bornova, Davy Evi, Üst kat salon.

İzmir, Bornova'da Levantenlerin İki Mirası: Davy Evi ve De Cramer Evi



Foto 11 - Bornova, De Cramer Evi.



Foto 12 - Bornova, De Cramer Evi.

İnci Kuyulu Ersoy



Foto 13 - Bornova, De Cramer Evi.



Foto 14 - Bornova, De Cramer Evi.



Foto 15 - Bornova, De Cramer Evi.



Foto 16 - Bornova, De Cramer Evi.



Foto 17 - Bornova, De Cramer Evi.



Foto 18 - Bornova, De Cramer Evi.