



ORTA ÇAĞ'DA ENEZ (AINOS)

Enez'in (Ainos) Kuruluşu ve Kısa Tarihçesi:

Eski Çağ kaynaklarında Ainos olarak adı geçen bu günkü Enez, Kuzey Ege sahilinde, Trakya'nın en önemli akarsularından biri olan Meriç (Hebros) Nehrinin denize döküldüğü yerde kurulmuştur. Eski Çağ yazarları tarafından iki limanlı bir kent olarak zikredilen Ainos'un kuruluşuna ilişkin bilgiler bir hayli fazladır. Bu belgelerdeki kayıtlara göre Ainos ilk kez M. Ö. 7. Yüzyılda Aiollialılar, daha sonra ise, Mitilene (Midilli) ve Kymeliler tarafından bir koloni olarak kurulmuştur¹. Yine aynı kaynaklarda, Ainos'un yerinde Poltyobria ile Apsinthos adı verilen Trak kabilelerin kurmuş oldukları kentlerden söz edilmektedir.

Enez ve çevresinde yaptığımız kazı ve araştırmalar, Eski Çağ kaynaklarının bize sundukları bilgileri doğrulamış olmakla birlikte, Enez iskanının Prehistorik çağlara değin uzandığını göstermiştir. Enez kentinin bu denli eskiye tarihlenmesini olanaklı kılan nedenlerden biri, buranın verimli ovaya ve geniş bir hinterlanda sahip olmasıdır. Ayrıca Enez, Balkanları Ege dünyası ile Anadolu'ya bağlayan kara ve deniz yollarının kesiştikleri yerde kurulmuş, güvenli limanı ve kolayca savunulur kalesinden dolayı, önemli ticaret ve kültür merkeziydi. Prehistorik çağlardan günümüze değin kesintisiz yerleşime sahne olan Enez, M.S.7. yüzyıldan itibaren İmbroz (İmroz) ve Samothrake (Semadirek) adalarını içine alan aşağı Rodop bölgesinin prenslik merkezi idi. Bizans'ın son dönemlerinde Genovalı Gattelusio ve Doria ailelerin hakimiyetine girmiş olan Enez, 19. Yüzyılın başlarında halen maddi refah düzeyi yüksek, Trakya'nın en önemli liman kenti konumundaydı². Bu tarihten sonra, limanın ağzı Meriç Nehrinin taşıdığı alüvyonlarla kapanmış, liman kullanılamaz duruma gelmiştir. Ticaret yolları kapanan Enez, 20 yüzyılda yapılan sürekli savaşların da etkisiyle, ekonomik yönden gerileyerek küçük bir balıkçı kasabasına dönüşmüştür. Ancak son yıllarda Türkiye'de iç turizmin

¹ Homeros, *Ilias*, 520; Herodotos, *Historia*, VII, 58; Thukidides, IV, 28; VII, 57; Strabon, *Geographika*, VII, 8, 319; Skylalax, 76; Ayrıntılı bilgi için bk. A.Erzen, 'Enez (Ainos) Araştırmaları' *Güney-doğu Araştırmaları Dergisi* 1, 1972, 235 vd.; S.Başaran, 'Ainos Kazıları 1971-1994', *Anadolu Araştırmaları* XIV, 1996, 106, not. 1, 4, 5.

² Şemseddin Sami, *Kamus'ül Alam*, İstanbul 1316 (1900), C II, 1171; Enez Limanının Arkaik Çağa ait 300 adım uzunluğunda 20 adım eninde mendireği bulunduğu savı için bk. K.Lehmann-Hartleben, *Die antiken Hafenanlagen des Mittelmeeres*, Leipzig 1923, 48, 59, 240; S.Eyice, 'Enez'de Yunus Kaptan Türbesi ve Has Yunus Bey'in Mezarı Hakkında Bir Araştırma', *Tarih Dergisi* XIII (1963), 141-158, 142, not.3.;P.Soustal, *Trakien*, (Thrake Rodope und Haimimontos), Tabula Imperi Byzantini, Wien, 1991, 107-172



Sait Başaran

yaygınlaşmasıyla diğer yörelerde olduğu gibi, Enez'de de biraz canlanma olduğu gözlemlenmektedir.

Enez'in (Ainos) Orta Çağ'da önemli bir liman kenti ve askeri üs yeri olduğu, halen bir kısmı ayakta bulunan veya kazılarla ortaya çıkan eserlerden anlaşılıyor. Eski Çağ'da akropol yeri olan bugünkü kalenin, Justinianus tarafından 6. Yüzyılda, Rodoplardan güneye akın eden kavimlere karşı tamir ettirildiğini Tarihçi Prokopios³, söz etmektedir. Bizans idaresinde 14. yüzyıl ortalarında meydana gelen İonnes Kantakuzenos ile İonnes Palaiologos arasındaki iç çekişmelerde, Enez İstanbul idaresine yani Palaiologos'a sadık kalmıştı. Bu olaydan sonra Enez'e yerleşmiş olan Türkler, Kantakuzenos tarafını tuttıkları için, 1344 yılı yazında Enez'den gemilere binerek İzmir'e geçmek zorunda bırakılmışlardı⁴. Enez, 1355 yılında Bizans İmparatoru VI İoannes Palaiologos tarafından, Cenevizli Francesco Gattelusio ile evlenen kız kardeşi Maria Palaiologina'ya gelinlik çeyizi olarak verilmiş, böylece şehir Ceneviz ailesinin denetimine geçmiştir. Ancak Enezliler bu tarihten sonra, artan Türk baskısı karşısında bağımsızlıklarını koruyabilmek amacıyla, Lala Şahin Paşa'nın Rumeli seferinden, yani 1383 yılından itibaren Osmanlılara haraç vermeye başladıkları görülmektedir. Buna rağmen, Gattelusio ile Doria aileleri, 1436 yıllarından itibaren İmroz ve Semadirek adalarının da idaresini alarak Bizans'a bağlı büyük bir dukalık oluşturmuştu⁵. Bu ailelerin Enez'deki hakimiyetlerini belgeleyen armalar kale duvarlarında bulunmaktadır. Bunlardan Gattelusio ailesine ait arma, güney mendireği duvarlarında yer almakta ve üzerinde tek satırdan oluşan Gotik harflerle 1 Ağustos 1413 tarihi okunmaktadır. Kuzey mendireği duvarlarında ise, üzerinde 1382 tarihli tek satırdan oluşan yazı ile Doria ve Gattelusilerin müşterek sembollerinin betimlendiği arma bulunmaktadır (Res.1). Enez'i yöneten Palamede 1455 yıllarında ölünce, Enez'in idaresi oğlunun dul karısı ile onun küçük oğlu Dorino'ya geçmiştir. Bu arada Midilli dukası Dorino Gattelusio, yengesi ile yeğenlerini saf dışı ederek Enez'e sahip olmuştur. Enez'de meydana gelen bu iç çekişme ile birlikte yönetimi elinde tutan Dorino, çevredeki Türk köylerini rahatsız etmeğe ve Osmanlılara verilmesi gereken haracı vermemeye başlamıştı. Bunun üzerine Fatih Sultan Mehmet orduyla birlikte Edirne'den İpsala'ya, Gelibolu'daki Türk donanması da, Has Yunus Bey idaresinde denizden Enez önlerine gelerek şehir kuşatılmış. Bu durum karşısında şaşkına dönen Enez halkı 1456 yılı Ocak ayı sonlarında Fatih Sultan Mehmet'e elçiler göndererek kendiliğinden teslim olmuş, bu tarihten sonra Enez'in idaresi Murat Bey'e bırakılmıştır⁶.

Enez'de Orta Çağ Kalıntıları:

Enez'in en yüksek üç tepesinden biri olan bugünkü kale veya akropol tepesi, eldeki verilere göre M.Ö. 4. binyıldan itibaren başlayarak günümüze değin kesintisiz

³ Prokopios (Prokopius), *Buildings* (Loeb), Böl. IV, 1 vd., 305

⁴ Ayrıntı için bk. S.Eyice, *Tarih Dergisi XIII*, 143, not. 7.

⁵ S. Eyice, *Tarih Dergisi XIII*, 144 ve not. 11.

⁶ Enez'in fethine ilişkin ayrıntılı bilgi için bk.S.Eyice, *Tarih Dergisi XIII*, 146 vd., not.18,19.



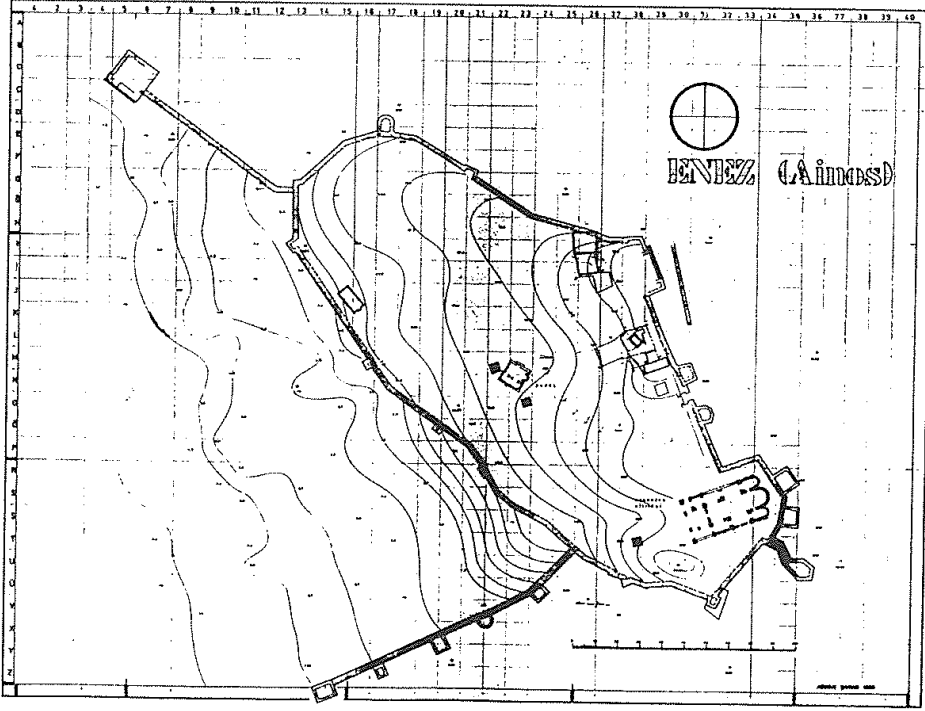
Orta Çağ'da Enez (Ainos)

olarak yerleşilmiş olduğu anlaşılmaktadır. Kuzey-güney yönünde uzanan bu tepe batıda, güney-batıda ve Meriç nehrinin ağzına doğru olan tarafta dik yamaçlarla sonuçlanır. Bu durum, Enez'i zaptedilmesi zor bir kent konumuna getirmiştir. Ayrıca, iç liman güney ve kuzeyde batıya doğru kulelerle takviye edilmiş kalın surlarla korunmuştur. Bugün büyük bir kısmı ayakta duran sur, tepenin doğal yapısına uygun biçimde, tepeyi çevirmektedir. Kule çıkıntıları hesap edilmezse uzunluğu 740 m, kalınlığı bazı yerlerde 3 m'ye yaklaşmakta, yüksekliği ise doğu tarafta 25 m'yi bulmaktadır. Sur, bir yuvarlak, bir altıgen, bir beşgen, diğerleri dörtgen biçimli 12 kule ile desteklenmektedir. Kulelerden dört tanesi iç liman tarafında diğerleri ise, doğu tarafta ve özellikle Aya Sofya Cami'nin arkasında surların zayıf oldukları yerdedir. Kaleye girişi sağlayan iki kapıdan biri doğu, diğeri ise kuzey surlarında bulunmaktadır. Kalenin doğu tarafında yer alan 3 m genişliğindeki tonozlu ana giriş, biri altıgen diğeri ise, kareye yakın plan gösteren iki kuleyle korunmaktadır. Kalenin diğer girişi kuzey surların dar olan kısmında bulunmaktadır. Akropolün batı tarafında yer alan iç liman, güneyde 130 m uzunluğunda kalınlığı 2.5 m olan bir duvarla ve bunun üzerinde biri yuvarlak, dört tanesi kareye yakın plan gösteren beş kuleyle korunmuştur. Kulelerin boyutları farklı ölçüler gösterirler. Söz konusu sur duvarının ucunda yer alan kule, diğerlerine oranla daha büyük (6 x 10 m) yapılmıştır. İç limanı koruyan güney duvarı / mendireği üzerinde bulunan birinci kule ile kale surları arasında, iç limana girişi sağlayan 4.5 m genişliğinde tonozlu bir kapı yer almaktadır. Limanı kuzeyden koruyan duvarın mendireğin ancak 80 m uzunluğundaki bölümü izlenebilmektedir. Bu duvarın nihayetinde 17x17 m boyutlarında kare planlı bir kule yer alır. Kule, aşağı doğru genişleyen bir kaide üzerinde yükselmektedir. Bir kısmı yıkılmış durumda olan bu kesimde, Orta Çağa tarihlenen ve bugün büyük bir kısmı ayakta olan duvarların altında, çift duvar örgüsü tekniğiyle yani, araları irili ufaklı moloz taşlarla doldurulmuş, dış yüzleri ise düzgün kesilmiş dikdörtgen taşlarla yapılmış Helenistik Çağa tarihlenen duvar kalıntısı yer almaktadır. Bu kalıntı, Orta Çağ surlarının altında daha erken dönemlere tarihlenen sur duvarların varlığını kanıtladığı için çok önemlidir. Aynı kulenin doğu duvarında, üzerinde Doria ve Gattelusilerin armalarının bulunduğu kabartma yer almaktadır. Söz konusu kulenin yaklaşık 250 m kuzeybatısında, halk arasında darphane olarak bilinen, kare planlı başka bir kule bulunmaktadır. Limandan ve sur duvarlarından bir hayli uzak mesafede kurulmuş olan bu kule, olasılıkla kuzeyden gelebilecek saldırılara karşı gözetleme amacıyla yapılmış olmalıdır. Sur, yukarıda zikredildiği gibi, Bizans ve Orta Çağda bir çok kez tamir edilmiş. Ayrıca, yıkılan kısımlar günümüzde de ara sıra tamir edilmektedir. Bu yüzden duvarlarda çok çeşitli taşlar ile antik çağa tarihlenen kabartma ve yazıtlı taşları görmek mümkündür (Şek.1) (Res.2,3).

2. Kalenin çeşitli alanlarında yapılan kazı çalışmalarında, 3 m derinliğe kadar olan kesimde duvarları devşirme taş malzemelerle yapılmış bir çok mekan ortaya çıkmıştır. Bunların içinde günümüze değin en iyi şekilde gelebilen duvarlar, kale içinde yer alan mahzenlerin bulunduğu mekanın kuzey duvarları olarak göze çarpmaktadır. Bu duvarlarda eski dönemlere tarihlenen mimariye ait elemanlar çok miktarda

Sait Başaran

kullanılmıştır. Enez'de kale içinde ve dışında çok sık olarak karşılaşılan bu duvarların tarihlendirilmesinde önemli rol oynayan buluntular da, oldukça fazla miktarda elimize geçmiştir. Bu dönemlere tarihlenen en ilginç buluntular arasında, XI. Yüzyılın ortalarına tarihlenen imparatoriçe Teodora'ya ait olan kurşun mühür⁷ ile Paliologos'lar döneminden kalma altın sikke ve sırlı veya sırsız keramikler yer almaktadır.



Şek. 1- Surlar ve kalenin topografik durumu.

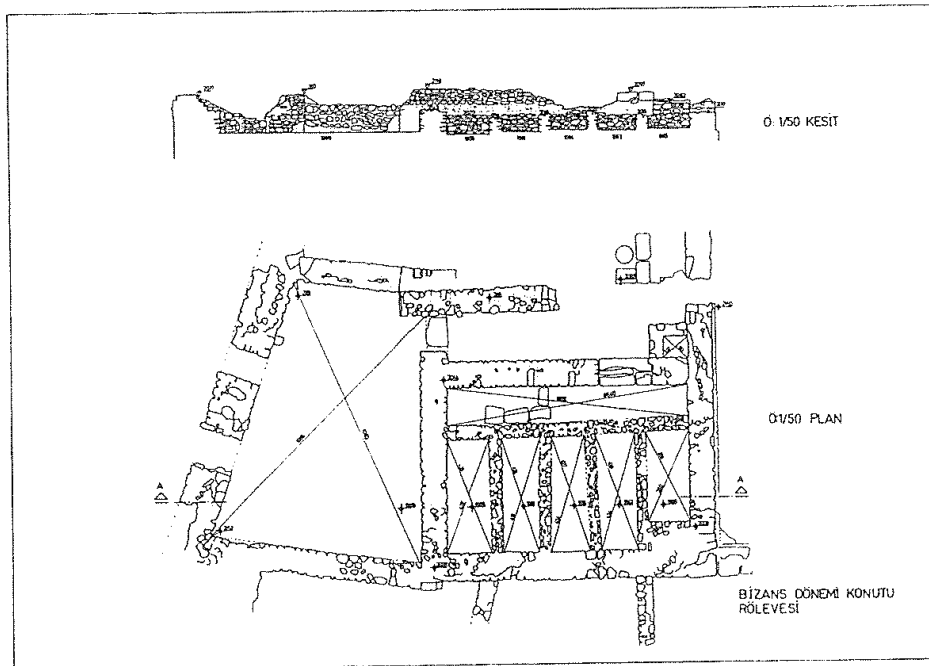
3. Küçük Saray Kalıntısı: Kale girişinin kuzeyinde sur duvarına yakın alanda yapılan kazıda, küçük bir saray veya zengin evinin bodrumuna ait temel kalıntıların yer aldığı görülmüştür⁸. Kalın yangın tabakasından anlaşıldığına göre, evin üst tarafındaki esas oturma birimlerin tamamen ahşaptan yapıldığı anlaşılmıştır. Ev, 9.6 x 11 m boyutlarında kareye yakın bir plan göstermektedir. Basit işçilikli taş temeller üzerinde oturtulmuş olan evin bu kesiminde, depo olarak kullanılmaya olanak veren, doğu-batı doğrultusunda ve farklı ölçülerde dört ayrı mekan yapılmıştır. Tabanları sal taşlarla döşenmiş tahıl depolamak amacıyla yapılmış olan bu mekanlara girişler, olasılıkla üstte yer alan oturma birimlerin tabanlarına açılan aralıklardan, seyyar ahşap merdivenlerle sağlanıyordu. Mekanların doğu tarafında, kuzey-güney yönünde uzanan genişliği 1.3m, uzunluğu 10 m olan bir koridor ve bunun güney ucunda, bina dışına açılan 1.7 m

⁷ A.Erzen, *Güney-doğu Araştırmaları Dergisi* 1, 243 ve Res.15-16.

⁸ A.Erzen-S.Başaran, "Enez (Ainos) Kazısı 1990 Yılı Çalışmaları", *XIII.Kazı Sonuçları Toplantısı* (Bundan sonra (KST)), 53 vd.res.1.

Orta Çağ'da Enez (Ainos)

genişlikte kapı aralığı yer alır. Bina kompleksinin güney doğu köşesinde ve kapının sağında 1x1 m boyutlarında 2 m derinliği olan çöp veya foseptik çukuru bulunmaktadır. Kuzey tarafta temellerinin seviyesinde ise evin avlusu yer alır. Sur duvarının uzantısına uydurulduğu için yamuk biçimde yapılmış olan avlunun güney doğu köşesinde 1.2 m genişliğinde bir kapıyla, ikinci bir koridora açılmaktadır. Bu koridorla çöp çukuru ile bunun doğusunda ve binanın dışında yer alan su kuyusuna ulaşılır. Avlunun kuzey duvarını oluşturan surun içinde ise, kuzeydeki manzarayı gözetleyen iki pencere aralığı bulunmaktadır (Şek.2).



Şek. 2- Saray veya zengin evin planı.

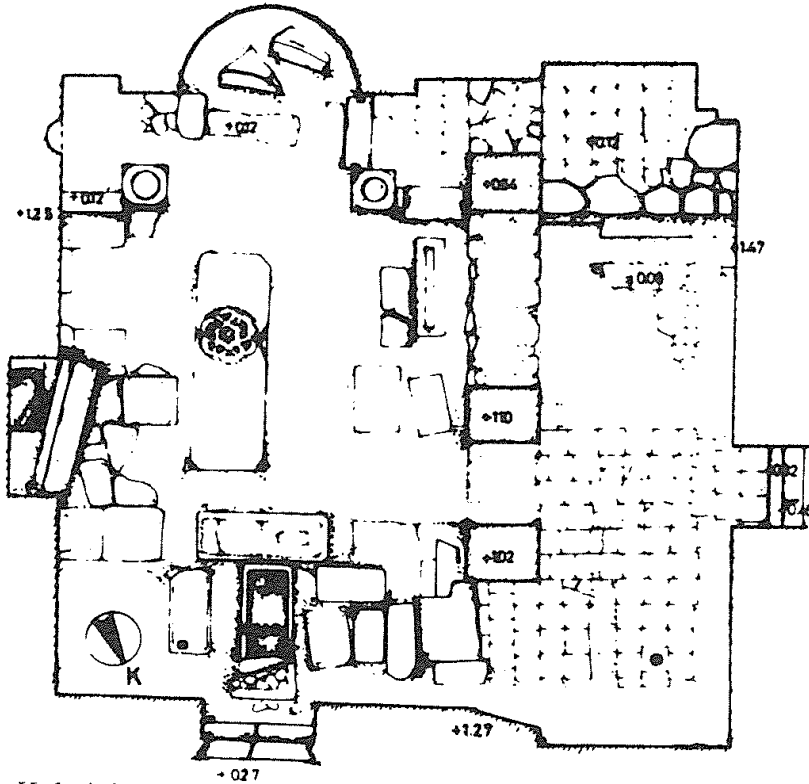
Binaya ait çöp veya foseptik çukuru bize, gerek binanın tarihi ve gerekse içinde oturanların sosyo-ekonomik durumlarını yansıtan önemli buluntular vermiştir. Bunların arasında yer alan keramik buluntular, genellikle 11 ve 12. yüzyıllara tarihlenen, çok iyi fırınlanmış ince çeperli, açık pastel yeşil ve açık hardal sarısı renginin hakim olduğu sgrafito tekniğinde değişik kuşların (güvercin, keklik, vb.) ve kıvrımlı dekoratif amaçlı motiflerin işlendiği kap türleridir⁹. Bunların dışında değişik tekniklerle yapılmış cam eserler de, zengin bir koleksiyon oluştururlar. Söz konusu eserlerin çeşitliliği ve kalitesi, Enezlilerin maddi refah düzeylerini yansıttıkları gibi, bu dönem Enez sanatının

⁹ A.Erzen-S.Başaran, XIII. KST, 54, res.2-4; Söz konusu buluntu topluluğuyla ilgili ayrıntı için bk. E.Parman, "Edirne Arkeoloji Müzesinde Bulunan Enez 1990 Yılı Bizans Sırlı Keramikleri", XIV.Anadolu Araştırmaları, 1996, 391-400.

Sait Bařaran

nedenli gelişmiş olduğunun anlaşılmasına olanak sağladıkları için de çok önemlidir (Res.4).

4. I Numaralı şapel: Kalenin orta yerinde, halen kullanılan özel mülkiyetli evlerin kuzeyinde tek apsisli küçük bir şapel yer almaktadır¹⁰. Bugünkü toprak seviyesinden 1.5 m derinlikte kalan şapel, önceleri çift sütunlu tek nefli olarak yapılmış, ancak zamanla ihtiyacı karşılamadığı için 14. yüzyılda batı tarafına bir hol ilave edilerek genişletilmiştir. Ayrıca, binaya girişi kolaylaştırmak için batı duvarına bir kapı ilave edilmiştir. Hol ile esas nef arasında üç fil ayağı yer almaktadır ki, bunlar çatının taşınmasında önemli rol yüklenmişlerdir. Şapele girişi apsisin ekseninde dar bir kapı sağlamaktadır. Esas nefin tabanı, ortaları renkli küçük boyutlu taşlardan oluşan, kakma bezemelerle biçimlendirilmiş büyük taşlarla döşenmiştir. Taban ve doğu duvarındaki nişlerde geç dönemlere tarihlenen mezarlar yer alır. Holün tabanı nefin tabanından ayrı olarak kare biçimli pişmiş toprak levhalarla kaplanmıştır. Fil ayakları ile batı duvarı üzerinde üç kez yenilendikleri anlaşılan, bir biri üzerine yapılmış fresko tabakaları yer alır. En üsteki tabakada, açık renk zemin üzerinde değişik renklerden oluşturulan İsa ile önünde ayakta duran sade giysili halk topluluğu tasvir edilmiştir. İsa, diğerlerine göre çok daha iri betimlenmiştir. Geç Dönem Bizans taşra sanatı karakterinde yapılmış olan bu freskoların küçük bir kısmı günümüze değin gelebilmiştir (Şek.3).



Şek. 3- Kale içindeki I numaralı şapelin planı.

¹⁰ A.Erzen, IX KST, 280, res.4,5.



Orta Çağ'da Enez (Ainos)

5. 2 Numaralı şapel: Kalenin kuzey-batısında, batı suruna çok yakın yerde, içten içe 7.6 X 16.5 m boyutlarında, tek nefli bir plan gösteren ve kuzey duvarının büyük bir bölümü halen ayakta olan bir şapel kalıntısı yer alır. Hasluk tarafından Khrysopege Kilisesi olarak adlandırılmıştır¹¹. Zemin tamamen dikdörtgen biçimli kalker taşlarıyla kaplı ancak bunların büyük bir kısmı yerlerinden sökülmüş durumdadır. Duvarlarında yer yer beyaz zemin üzerine kırmızı ve sarı renklerle yapılmış, genellikle baklava dilimi ve üçgen motiflerinden oluşan fresko kalıntıları görülmektedir. Yapının ayakta günümüze değin gelebilmiş duvarın örgüsü ve tekniği bakımından çok ilgi çekicidir. Taşlar arasında tuğlalarla desenler yapılarak renkli ve süslü duvar elde edilmiştir¹² (Res.5).

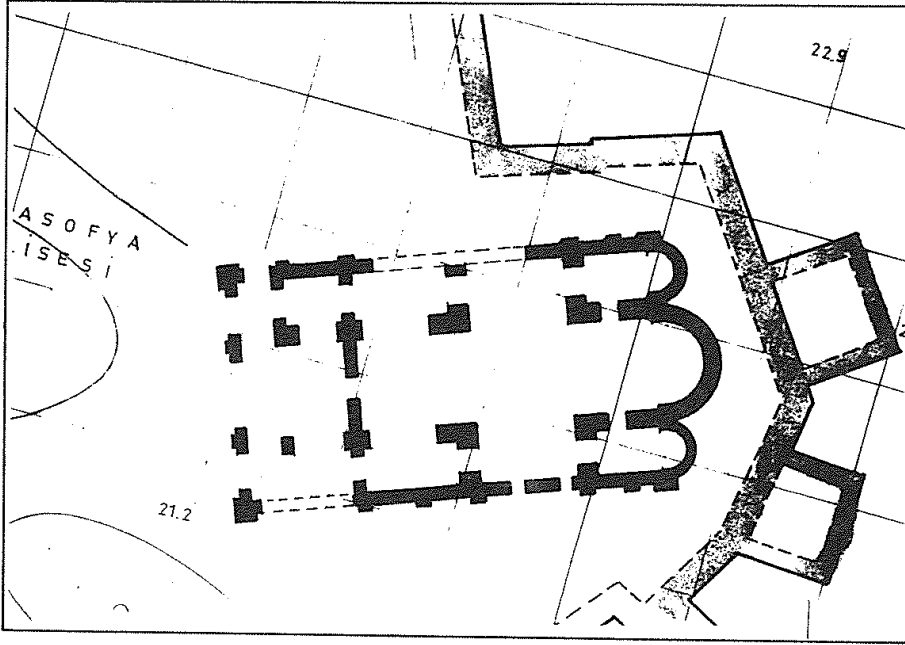
6. Aya Sofya Kilisesi (Fatih Cami): Enez'de 1456 yılında Fatih Sultan Mehmet tarafından camiye çevrilmiş büyük kilisesidir. Dıştan dışa ölçüleri: orta nef, 35 x 20. m Yunan Haçı planlıdır. Ortadaki enine bir beşik tonoz, yanlardakiler çapraz tonozlarla örtülü üç bölümlü ve bir narteksi vardır. Narteksin önüne, olasılıkla 14. Yüzyılda paye ve sütunlar üzerine oturtulmuş kemerli bir galeri biçiminde 2.5 m genişliğinde bir exonarteks ilave edilmiştir. Naosa giriş, başlangıçta kemerli ancak yıkıldığı için daha sonra kemer kısmı kapatılmış, güzel işlenmiş söveli bir kapıdan oluyordu. Bu yapı, Bizans mimarisinde köşe duvarlı denilen haç planlı kiliseler grubuna girer. Haçın batı kolu ile köşe odaları da uzundur. Bu odaların üstü çapraz tonozlarla örtülmüş. Haçın dört kolunu ise büyük beşik tonozlar örtmektedir. Olasılıkla geç devirde kubbeye destek olmak amacıyla köşelerdeki fil ayakların önüne ikişer sütun ilave edilmiş ve bunların üzerlerine atılan kemerler ile kubbenin ağırlığı paylaşılmıştır. Binada kullanılan sütun gövdeleri tek parçadan oluşmaktadır. Sütun başlıkların dört tanesi kompozit türde işlenmiş diğerleri ise piramidal biçimde olup, yüzlerinde kabartma olarak haçlar yapılmıştır. İç tarafta binayı kemer ve tonoz başlangıcında bazı yerleri süslemeli bir silme çevirmektedir. Fetihden sonra kuzeydeki kolun içine kapı açılmış, güney kolun içine de minber ve mihrap ilave edilerek camiye çevrilmiştir. İç duvarların sıvaları üzerinde 19.yüzyılın kalem işi süslemeleri bulunmaktadır. Ancak dökülen son dönem sıvaların altından Bizans çağına tarihlenen aziz resimleri ve diğer resim kalıntıları ortaya çıkmaktadır. Sol yan hücrenin bemaya açılan kapı içinde halen sağlam olarak günümüze değin gelebilen bir aziz resmi ile narteksin doğu duvarının batıya bakan tonoz kalıntısı içinde insan ayaklarına ait freskler ve diğer süslemeler vardır. Duvarlar, muntazam şekilde taş ve tuğla sıralarından oluşturulmuş, üzerlerinde yer yer tuğladan yapılmış meandır veya haç biçimli süslemeler görülmektedir. Yapının güney dış duvarı dibinde yapılan derin sondajda, kilisenin yerinde daha eskiye tarihlenen kalıntıların veya kiliseye ait olan yenileme evrelerinin varlığı saptanmıştır. Osmanlılar döneminde de bir kaç kez

¹¹ W.Hasluck, *Monuments of the Gattelusii:Aenos, Annual of British School at Athens*, XV, 1908-1909, 254.

¹² S.Eyice, "Trakya'da Bizans Devrine Ait Eserler", *Belleten*, XXXIII/131, 1969, 350, res. 70; şapelle ilgili ayrıntılı bilgi için bk. A.Erzen, *Güney-doğu Avrupa Araştırmaları Dergisi* I, 1972, 246 vd, res.29-32.

Sait Başaran

tamir edildiği anlaşılan bu yapı, 1965 yılında bir deprem sonucunda büyük bir kısmı yıkılarak kullanılamaz duruma gelmiş bulunmaktadır¹³ (Şek.4) (Res.6).



Şek. 4- Aya Sofya Kilisesi planı.

7. Pan Mağarası: Kalenin dışında, güney mendireği üzerinde yer alan ve iç limana girişi sağlayan kemerli kapının 15 m güney-doğusunda yer almaktadır. Mağara girişinin batı duvarında yer alan, bir niş içinde bulunan ve üzerinde Pan ile birlikte dans eden iki Nymphe'nin betimlendiği Helenistik döneme tarihlenen mermer kabartmadan dolayı Pan Mağarası¹⁴ olarak adlandırılmıştır. Başlangıçta Pan kültüyle ilişkisi olan ve doğal bir yapı gösteren mağara, olasılıkla 14.yüzyılda yer altı mezar şapeline dönüştürülmüş ve Aghia Triada adını almıştır. Şapel tek nefli olup, ekseninde ve yanlarda birer olmak üzere üç apsislidir. Apsisler içinde kireç harcı üzerine aziz resimlerin betimlendiği freskolar kısmen günümüze değin sağlam durumda gelmiş olmakla birlikte, şapelin son dönemlerde kalaycı atölyesi olarak kullanılmış olmasından dolayı, resimlerin üstü kalın bir is tabakasıyla kaplanmıştır¹⁵. Resimlerde aşı boyası ve kırmızının değişik tonları egemen durumda olmakla birlikte, siyah ve gri renklerde yaygın olarak kullanılmıştır. Kuzey ve giriş duvarlarında mum yakılan iki ayrı niş

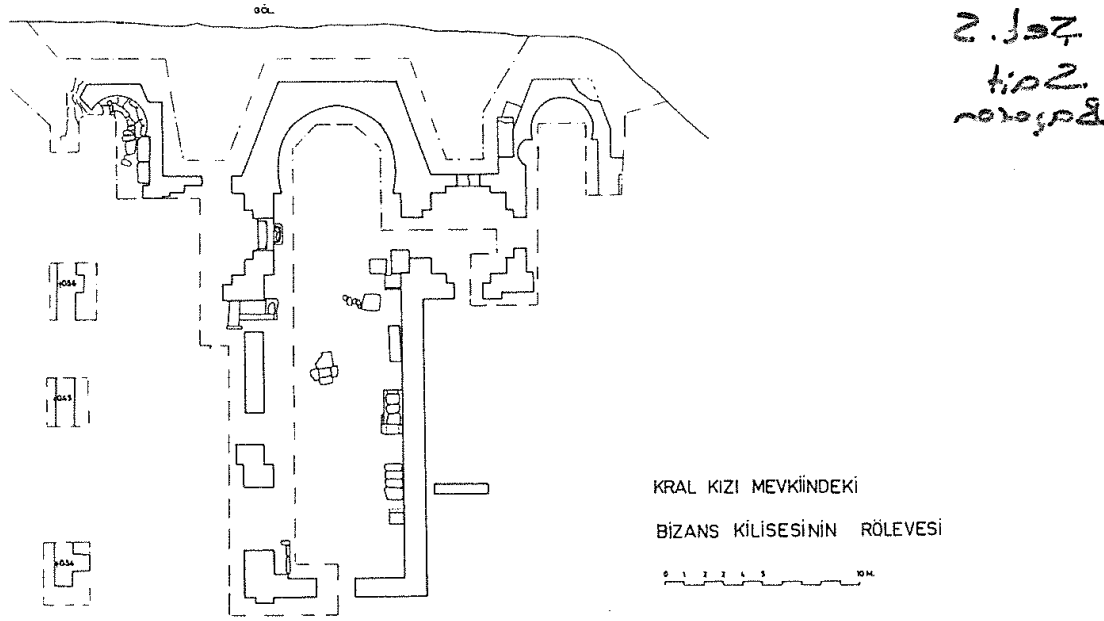
¹³ Kiliseye ilişkin ayrıntılı bilgi için bk. S.Eyice, *Belleten*, XXXIII/131, 351 vd. not.39.

¹⁴ St.Casson, *Macedonia, Thrace and Illyria*, Oxford, 1926, 257 vd. Kabartma şu anda Edirne müzesinde bulunmaktadır.

¹⁵ A.Erzen, *XV. KST* 1993,460 vd.; Fresklerin büyük bir kısmı tarafımızdan temizlenerek resim tabakası açığa çıkartılmış, taşıyıcı da, sağlamlaştırılmıştır. Bk.S.Başaran, *Anadolu Araştırmaları*, XIV,124.

Orta Çağ'da Enez (Ainos)

bulunmaktadır. Başlangıçta şapelin ekseninde yer alan esas giriş, sonraki tarihlerde bilinmeyen bir nedenle kapatılmış ve güney duvarı içine başka bir giriş açılmıştır. Tabanında, doğu-batı yönünde oyularak farklı ölçülerde yapılmış beş ayrı mezar vardır. Tavanı düzeltilmiş olmasına rağmen, üstünden yol geçtiğinden içinde oluşan titreşimlerden dolayı, tavanda çatlak ve yarıklar meydana gelmiştir (Res.7).



Şek. 5- Kral Kızı Bazilikası planı.

8. Has Yunus Bey Türbesi: Enez'in güneyinde, Osmanlı dönemine tarihlenen mezarlık alanı içinde halk arasında Enez'in fatihi Has Yunus Bey'in türbesi olarak bilinen bir türbe yer almaktadır. Serbest haç biçiminde, doğu tarafta yarım yuvarlak planlı, dışa taşkın ve üzeri yarım kubbe ile örtülü bir apsisi olan bu yapı, aslında Bizans dönemine tarihlenen bir mezar şapeli olarak inşa edilmiş olmalıdır. Bütün aksamlarıyla bir kilise mimarisi geleneğinin hakim olduğu anlaşılan bu şapelin içi, dört kolu hemen hemen eşit ölçülerde (Apsis dışında, içten içe ölçüleri: doğu-batı, 5.8, kuzey-güney 5.1 m) yapılmış bir haç biçimindedir. Haçın kollarının üzeri beşik tonozla örtülmüş olup, ortada pandantif bir kubbe yer almaktadır. 1.65 m yüksekliği olan kubbenin dört tarafında 15 x 60 cm boyutlarında dört pencere aralığı vardır. Esas girişi batıdayken, türbeye çevrilmesinden sonra bu giriş kapatılmış ve haçın kuzey koluna kapı açılmıştır. Haçın güney kolu içinde basit bir sanduka yer almaktadır¹⁶(Res.8).

¹⁶ Şapel'e ilişkin ayrıntılı bilgi için bk.S.Eyice, *Tarih Dergisi*, XIII,150- vd. not 32; Aynı yazar, *Bellekten*, XXXIII/131, 348 vd., not: 32,33,34,35; Türbenin üzerini örten kiremitler kazı ekibimiz tarafından düzeltilerek yağmur sularının tahribatı önlenmiştir. Ayrıca, çevresindeki Osmanlı dönemi sandukalı lahitler ve mermer mezarlar, ekibimiz tarafından restorasyon projesi kapsamına alınarak, birçok mezar restore edilmiştir. Mezarlığın



Sait Başaran

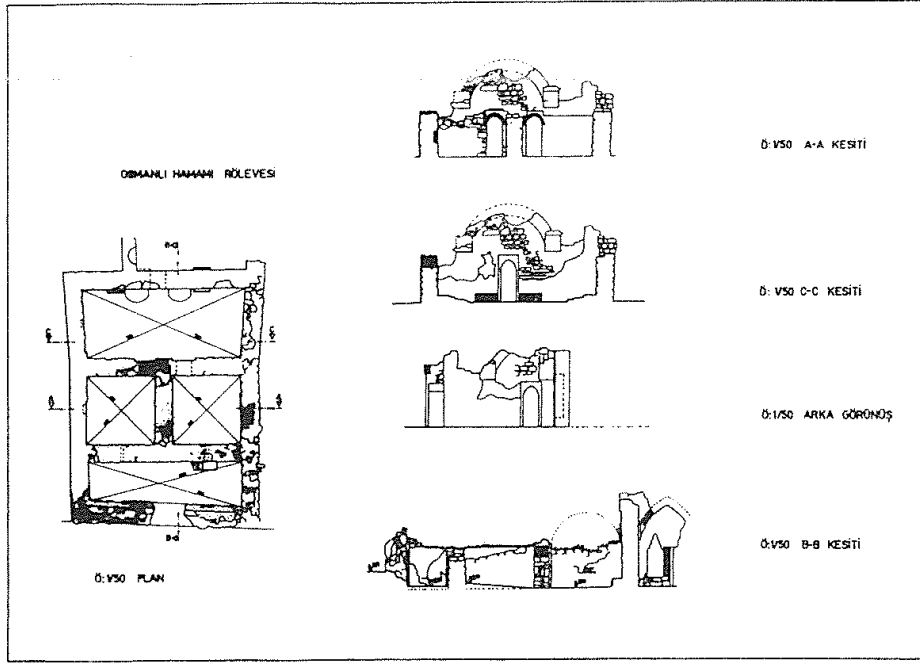
9. Kral Kızı Bazilikası: Enez'in güneydoğusunda, Eski çağda doğu iç limanı olarak bilinen bu günkü Taşaltı Gölü'nün batı yamacında, halk arasında Kral Kızı olarak bilinen mevkide yer almaktadır¹⁷(Şek.5). Dar ve uzun üç nefli oldukça büyük bir plana sahip bazilikanın içten içe uzunluğu: m, orta nefin genişliği: m, yan nefler ise, m.dir. Duvarları yalnızca toprak seviyesinde günümüze değin gelebildikleri için üst kısımları hakkındaki bilgilerimiz yetersizdir. Ancak eldeki kalıntılar, duvarların işçiliğinin taş ve tuğla sıralarından oluştuğunu ayrıca, duvarlarda fresko kalıntıları, taban üzerinde ise, renkli cam parçaları ile renkli camdan yapılmış teseralara çok miktarda rastlanılmış olunması, bazilikanın vitray, mozayik, fresko gibi, zengin süslere sahip olduğunu kanıtlamaktadır. Yarım daire olan apsisler dış kısımda köşeli olarak yapılmıştır. Çatı, nefler arasında yer alan oldukça büyük yapılmış fil ayaklarıyla taşınıyordu. Orta nefte, 3 m derinliğinde ve içinde kutsal su bulunan, özenli işçiliği olan, tonozlu kuyu yer almaktadır. Tabanı tahribata uğramış olmasına rağmen, büyük mermer bloklarla kaplı olduğu kalıntılardan anlaşılıyor. Orta nefin batı kesiminde döşeme altında bir çok mezarın ortaya çıkmış olması, bazilikanın yıkılmasından sonra gömü yeri olarak kullanılmış olduğunu gösteriyor. Orta nef ile kuzey nef arasındaki geçişi sağlayan apsisler tarafındaki birinci aralık ve yanındaki fil ayağı çevresinde yapılan derinleştirme çalışmaları sırasında, bazilikanın bu günkü tabanın 0.35 m altında birinci evrenin mermer levhalarla kaplı tabanı ve bunun altında, yine bu evreye ait olduğu anlaşılan çok düzgün yapılmış kanal ortaya çıktı. Yine bu sondajda, yapının en az üç kez yenilediği ortaya çıkmıştır. Ayrıca, fil ayağı dibinde ve temeli düzeyinde bir küpçük içinde hepsi 12. yüzyıla tarihlenen 10 adet altın sikke ele geçmiştir¹⁸ (Res.9). Söz konusu sikkeler bazilikanın 12. yüzyılda yenilediğini ortaya koymaktadır. Kalıntılar, bazilikanın bir yangın sonucunda yıkıldığını göstermekle birlikte, bu olayla ilgili tarihi belge ve bilgilerden maalesef şimdilik yoksunuz. Ancak, sol yan nefin apsisinde tabanın 20 cm altında 17. yüzyıla tarihlenen 86 adet gümüş Venedik sikkelerinin bulunmuş olması, bazilikanın bu yüzyılda halen kullanıldığını veya kutsal bir mekan olarak işlevini yürüttüğünü göstermektedir. Narteks kazılmadığı için bununla ilgili bilgiye henüz sahip değiliz. Ancak, narteksten orta nefe girişi sağlayan kapıda ortaya çıkan işlenmiş mavi damarlı beyaz mermer blokların varlığı ve parçalanmış bloklardan birinin üzerinde Meduza başı ile haç kabartmalarının özenli işçilikleri, bu kesimin ve dolayısıyla kilisenin önemini göstermektedir. Bazilikadaki çalışmalar devam ettiğinden, buna ilişkin ayrıntılar henüz tümüyle açığa çıkartılamamıştır.

etrafında da bir ihata duvarı inşa edilerek mezarlık ve türbe koruma altına alınmıştır. Alan içinde yapılan bir düzenlemeyle, burası açık hava müzesi durumuna sokulmuştur. Buradaki çalışmalar için bk. S.Başaran, *Anadolu Araştırmaları*, XIV, 122 vd.

¹⁷ A.Erzen,VI. *KST* 1983,216,lev. XIII,res.1,2.; VIII.*KST* II,1985,277 vd., res.25-27.

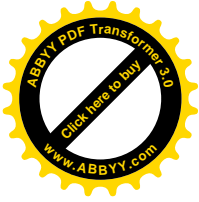
¹⁸ A. Erzen-Y. Kaygusuz,"Trakya'da Enez (Antik Ainos) Kazılarında Bulunan Bizans Sikkeleri", *Bellekten*, C.LII, 1988, 429-435.

Orta Çağ'da Enez (Ainos)



Şek. 6- Hamam planı.

10. Hamam Kalıntısı: Kalenin kuzeydoğu surları üzerinde yer alan yuvarlak planlı kulenin 40 m. kuzeyinde özel mülkiyetli arsa içinde yer almaktadır. Doğusundan surlara paralel olarak geçen yol, doğu duvarının bir kısmını tahribata uğratmıştır. Hamamın, tonozlar ve kubbenin başlangıcına kadar olan kısımları günümüze değin ayakta gelebildiği için, üst örtüsüne ilişkin doğru tahminlerde bulunmak mümkün görülmektedir. Boyutlarından anlaşılacağı üzere bir konağa ait olan küçük hamam, doğu-batı yönünde yapılmış beş birimden oluşan dikdörtgen planlıdır (10.6x8 m boyutlarında). Dar olan batı kesiminde, güney duvarında mihrap bulunan sivri tonozlu bir soyunma ve ibadet yeri bulunmaktadır. Mekanın güneyinde 0.70x1.7 m boyutlarında bir kapı aralığıyla dikdörtgen biçimli (6.7x2.9 m) 2. mekana girilir. Mekanın üstü, kalıntılardan anlaşıldığı üzere, beşik tonozla kapatılmıştır. Burada dört ayrı kurnanın yer aldığı yıkanma yerleri saptanmıştır. Adı geçen 2 no'lu mekandan 3 ve 4 numaralı birimlere girişi sivri kemerli iki ayrı kapıyla girilmektedir. Aynı büyüklükte (2.85 x 2.85 m), kare planlı olarak yapılmış olan her iki birimin üstü, tek bir kubbeyle örtülmüştür. Söz konusu üç birimin tabanları, arada 30 cm'lik boşluk bırakılarak, pişmiş toprak levhalarla kaplanmış hipokaus sisteminde yapılmıştır. Hamamın 4. Birimi ise, diğer birimlerden bir duvarla ayrılmış soğuk suyun depolandığı mekana ayrılmıştır. Bu mekan 6.50x1.70 m boyutlarında hafif yamuk olup, dikdörtgen planlıdır. Üstü, 2. Mekanda olduğu gibi bir beşik tonozla örtülmüştür (Şek.6). Hamamın dış duvarları genellikle taş, ara bölmeleri ise, tuğla ile örülmüştür. Duvar örgüsü tekniği ve sivri kemerlerin kullanılmış olması nedeniyle hamamın, Beylikler



Sait Bařaran

dönemi yapı geleneğinden etkilendiğini veya Erken Osmanlı çağında yapılmış olduğunu tahmin etmekteyiz.

Eski Çağda Ainos, Osmanlıların Enoz olarak adlandırmış oldukları bu günkü Enez'de, yıllardır sürdürülmekte olan kazı ve arařtırmalarla ortaya çıkartılan kalıntılar, bölgenin kültür tarihinin nedenli yüksek düzeyde olduğunu kanıtlamakla birlikte, konumundan dolayı önemli bir ticaret merkezi olduğunu da ortaya koymuştur. Enez halen yerleşildiğinden, kent içinde yapılmakta olan kazı ve arařtırmalar geniş alanlarda açılmamaktadır. Bundan dolayı antik kentin bütünlüğünü oluşturan caddeleri, sokakları, dini ve siyasi yapıları veya halk iskanını meydana getiren birimlerin büyük bir bölümü saklı kalmasına neden olmaktadır. Şehir içinde, dar alanlarda yaptığımız sondajlar biçimindeki kazılarda ise, bunlara ilişkin bir çok kalıntının saptanmasına rağmen, bunları bütünüyle açığa çıkartmak, Enez'in yaşanılan bir kent olması dolayısıyla, bu gün için olanaksızdır. Ancak, toprak altından az da olsa açığa çıkartılan veya yazımızda yer veremediğimiz fakat, Enez içinde ve çevresinde yer alan ve günümüze değin kısmen ayakta gelebilen kalıntılar¹⁹, bölgenin maddi refah düzeyini ve arkeolojisini göstermeye ve tanıtmaya önemli ve yeterli kanıtlar olsa gerektir.

Doç.Dr. Sait Bařaran*

¹⁹ Enez çevresindeki mimari kalıntılar için bk. Y.Ötüken-R.Ousterhout,"Notes on the Monuments of Turkish Thrace", *Anatolian Studies*, XXXIX, 1989, 121-149.

* İstanbul Üniversitesi Edebiyat Fakültesi Arkeoloji ve Sanat Tarihi Bölümü Öğretim Üyesi, İstanbul.