

ANAİA-KUŞADASI KADIKALESİ KAZISI 2002 YILI BİZANS DÖNEMİ SERAMİK BULUNTULARININ ÖN DEĞERLENDİRMESİ

Lale DOĞER*

Aydın İli, Kuşadası ilçe merkezinin yaklaşık 8 km güneyindeki Karaova Mevkinde; 2001 yılı kazısı tespitleriyle İ.Ö. 2.bin itibaren sürekli iskan görmüş bir höyüğün üzerine konumlanmış, günümüzde Kadikalesi olarak bilinen Bizans Kalesi'nde 2002 sezonu çalışmaları 15 Temmuz-31 Ağustos tarihleri arasında Prof. Dr. Zeynep Mercangöz başkanlığında gerçekleştirilmiştir¹.

2002 yılı kazı sezonuna ait Bizans dönemi sırlı ve sırsız seramik buluntuları, tüm açmaların her seviyesinden Bizans öncesi dönemlere ait seramik buluntularla karışık durumda ele geçmiştir. Hepsisi kırık ve noksandır, amorf gövde parçaları yoğundur, genellikle ağız kenarı-gövde, kaide-gövde parçalarından bilgi alınmaktadır.

Kronolojik tasnifte, en erken buluntu seramik literatüründe Geç Roma Kırmızı Astarlı Baskı Bezelikli Kaplar olarak adlandırılan olasılıkla İ.S. 5.-6. yüzyıllara ait alçak halka kaideli gövde parçasıdır. Astar kavuniçimsi renkte olup görünümü terra sigillata benzeri parlak ve pürüzsüzdür. İç yüzeyde merkezde sığ yivli küçük madalyonda

* Yard. Doç. Dr., Ege Üniversitesi, Edebiyat Fak. Sanat Tarihi Bölümü.

¹ Hristiyanlığın resmi din kabul edilmesinden sonra her zaman piskoposluk merkezi olan Anaia'da, bugün kalıntıları görülen ve Kadı Kalesi olarak bilinen surlar, olasılıkla Türklerin 12. yüzyılda Batı Anadolu'ya yaptıkları akınlara karşı Komnenoslar Sülalesi tarafından yaptırılmıştır. 13. yüzyılda da kullanılan kale, 1261'de Bizans Devleti'nin imzaladığı Nymphaion Antlaşması ile Cenevizlilere devredilmiş, sonraki 50 yıl içinde Ceneviz, Venedik, Türkler ve Katalanlar arasında el değiştirmiştir. 1300'lü yılların başlarında Türklerin eline geçmiş, 14. yüzyılı Aydınoğullarının yönetiminde geçirmiş, 15. yüzyılın başlarından itibaren Osmanlı yönetimine girmiştir. Günümüze yoğun tahribatlarla ulaşılmış bu kalenin kazı, konservasyon ve restorasyonuna yönelik çalışmalara, Ege Üniversitesi Edebiyat Fakültesi Sanat Tarihi Bölümü Bizans Sanatı Anabilim Dalı Başkanı Prof. Dr. Zeynep Mercangöz Başkanlığında 2001 yılında başlanmıştır. Kültür ve Turizm Bakanlığı, Kuşadası Belediyesi ve Ege Üniversitesi desteği ile yürütülen uzun soluklu proje kapsamında, buluntuların ön değerlendirmelerinin bilim dünyasıyla paylaşılması hassasiyetini taşıyarak, bu çalışmaya konu olan Bizans Dönemi seramiklerini yayınlama izni veren değerli hocam Prof. Dr. Zeynep Mercangöz'e teşekkür ederim. 2001 kazı sezonu çalışmaları hakkında bkz. Z. Mercangöz., "Kuşadası Kadı Kalesi 2001 Yılı Çalışmaları", 24. Kazı Sonuçları Toplantısı, (27-31 Mayıs 2002), 2.Cilt, Ankara 2003, s.125-138. Z. Mercangöz.,

profilden resmedilmiş kuş figürünün baş kısmı ve pençesinden küçük bir detay korunmuştur (Şek.1;Res.1).

Sırlı mallarda tarihlenebilir örnekler 12-13. yüzyıl kırmızı ve beyaz hamurlu açık kaplara ait parçalardır. Kırmızı hamurlu seramiklerden 10 adet amorf parça, Bizans seramik literatüründe Ch. Morgan'ın tipolojik ve kronolojik yaklaşımıyla 12.yüzyıl ortasından itibaren görülen Gelişmiş Üslupta Sgraffito (developed style sgraffito), günümüzde bazı araştırmacıların tipolojisiyle İnce Üslupta Sgraffito²(fine sgraffito, fine style sgraffito), Kazıma-Sgraffito (incised-sgraffito) teknikli alçak, geniş kaideli, dik ağız kenarlı tabak- çanaklara aittir (Res.2). İç ve dış yüzeyler krem- beyaz astarlı, şeffaf açık sarı renk sırlıdır. Yeşil sırlı sadece iki parça mevcuttur. Bezemelerini oluşturan dejenere kufi yazı³ benzeri motif çeşitlemeleri ve kıvrım dallar taşıyan bandlar, palmet

² Bezemelerin çok ince uçlu bir aletle astarı da kazıyacak şekilde özenli işçilikle yapıldığı Korinthos buluntularının geç 11. ve erken 12. yüzyıl Sgraffito. I. Grub'u Ch. Morgan tarafından İnce Üslup (The Fine Style Sgraffito) olarak adlandırılmış olmakla birlikte, günümüzde ince çizim taşıyan ve Morgan'ın 12. yüzyıl ortasına tarihlendirdiği Gelişmiş Üsluplu Sgraffito (Developed Style) kapları da kapsayacak şekilde bu adlandırma kullanılmaktadır. Bkz. J.W. Hayes., *Excavations at Saraçhane in İstanbul II. The Pottery*, 1992, s.44 ; M.L.von Wartburg., "Bowls and Birds: Some Middle Byzantine Glazed Bowls from Swiss Private Collections", J. Herrin, M. Mullet, C. Olten-Froux, Nosnic. *Festschrift for A.H.S. Megaw*, Laden 2001,s. 115; J. Spieser., *Die Byzantinische Keramik aus der Stadtgrabung von Pergamon*, s. 16; P. Armstrong Bizans kargo batıklarının 1942 Korinthos kazılarının kronolojisini değiştirdiğini belirterek, Pelagos, Kastellorizo ve İzmir yakınlarından bir batıktan hem Fine Sgraffito (Korinthos sonuçlarına göre 12.ortası Gelişmiş Üslupta Sgraffito) hem de genellikle geç 12. yüzyıl-erken 13. yüzyıla tarihlenen champlevé teknikli Ege Tipi kapların birarada ele geçtiği bilgisini verir. Bu nedenle kronolojiyi 11. yüzyılın son on yılından-13. yüzyılın ilk on yılı arasında önerir. Bkz. P. Armstrong., "Byzantine Glazed Ceramic Collection of the Detroit Institutue of Arts" *Bulleten of the Detroit Institutue of Art* 71 (1997), s. 12,13; İzmir Arkeoloji Müzesi Koleksiyonundaki sualtı buluntusu Bizans seramikleri arasındaki Gelişmiş Üsluplu Sgraffito ve Kazıma teknikli Ege Tipi seramiklerin birarada intikal ettikleri hakkında bkz. . L. Doğer., *İzmir Arkeoloji Müzesi Örnekleriyle Kazıma Dekorlu Ege-Bizans Seramikleri*, E.Ü. Edebiyat Fak. Yayınları, İzmir 2000; Selçuk-Ayasuluk, Metropolis, Adramyttion, Bergama Ortaşehir, İzmir Agora, Syedra gibi pekçok kazı ve yüzey araştırmasında konteksiz Bizans buluntuları arasında bu iki grup birlikte ele geçerler. Demre Aziz Nikolaos Kilisesi ve Yumuktepe Höyüğü kazılarının ise bu grupları tarihlenebilir tabakalarda taşıdıkları ifade edilir. Bu sonuçların yayınlanmasından sonra daha net tarihlendirme yapılması mümkün olabilecektir. The Fine Style Sgraffito tanımlaması için bkz.C.H. Morgan., *Corinth. The Byzantine Pottery, Volume XI*, Cambridge 1942, s. 117

³ Kazıma-sgraffito teknikli gövde ve ağız kenarı parçasındaki; kazıma teknikli dikey paralel taramalar arasına yerleştirilmiş basit kufi yazı taklidi motiflerin (Tip C) Selçuk-Ayasuluk Tepesi, İstanbul Hippodrom, Atina Agorası, Korinthos kazılarında benzerleri için bkz. L. Doğer., "Kufi Yazı Taklidi Motiflerle Bezeli Sgraffito ve Kazıma-Sgraffito Teknikli Bizans Seramikleri" *Antik&Dekor* 55 (1999), 149-150;E. Parman., "Ayasuluk'ta Bulunan Sırlı Bizans Keramikleri", *Bedrettin Cömert'e Armağan*, Ank. 1980, 330, res.10; D.T. Rice., "The Pottery", *The Great Palace of the Byzantine Emperors, Second Report* (1958), Edingburg, Pl. 13, Nr. 13; A. Frantz., "Middle Byzantine Pottery in Athensé, *Hesperia* 7 (1938), 444, Fig. 7, A. 54; C.H. Morgan., a.g.e, 1942, 309, Nr. 1444; Kazıma zemin üzerinde kabartma olarak belirmiş Kufi yazı taklidi motifli (Tip D) bordüre sahip parçanın bazı benzerleri için bkz. L. Doğer., y.a.g.e. 49, 50 ve dip

motifleri, balık ve kuş figürleri ait oldukları grupların üsluplarını taşırlar⁴. Boyalı-Sgraffito (painted-sgraffito) üç adet kaide ve gövde parçası da bu seramiklerle aynı üslupta ve çağdaştır⁵. Geniş Oyma-champlevé (incised ware) teknikli seramiklere ait astarlı ve şeffaf sarı renk sırlı 3 adet ağız kenarı⁶, 1 adet gövde parçası⁷ ile birisi su kuşu⁸ figürlü kazıma teknikli 2 adet gövde parçası da Ege Tipi (Aegean Ware) Bizans seramiklerinin varlığını gösterir⁹. Açık sarı renk sırlı spiral bezemeli slip teknikli 4 parça 12.-13. yüzyıl'a ait olmalıdır (Res.3)

Kırmızı hamurlu en yoğun buluntu grubunu geçen sezon olduğu gibi 2000 adet amorf parça ile Zeuksippus I Grubuna ait sırlı kap parçaları oluşturur¹⁰. Bunların form

not.8,9; D.P. Bakırtzi., *Byzantine Glazed Ceramics. The Art of Sgraffito*. Ed Papanikola-Bakırtzi. Athens 1999, Kat. 32 (kenar bordürünün altındaki bordür).

⁴Bu grupların form ve bezeme repertuarları için bkz. C. H. Morgan.,a.g.e. 135-146, 157 Pl. XLII-XLIV, XLVIII-LI ; Z. Mercangöz., “Kuşadası Kadı Kalesi Kazısı 2001 Yılı Çalışmaları” *24.Kazı Sonuçları Toplantısı 2002* (2003), 129, dip not 13 (L. Doğer, Seramik Buluntuların Değerlendirilmesi)

⁵ Benzer örnekler için bkz. Z. Mercangöz., a.g.e. 129, dip not 12 (L. Doğer, Seramik Buluntuların Değerlendirilmesi); Benzer üsluplu balık figürleri için bkz; L. Doğer., “İzmir Arkeoloji Müzesinde Bulunan Balık Figürlü Sgraffito Bizans Seramikleri”, *Arkeoloji ve Sanat* 93 (1999), şek.1-3

⁶ Benzer bazı örnekler için bkz. Enine ve boyuna taramalı bordür. *Musee du Louvre, Byzance. L'art dans les Collections Publiques-Françaises (à la mémoire d'André Grabar)* 3 Nov 1992 1 er février 1993. J. Durand, I. Aghion, D. Gaborit-Chopin, M.O. Germain, M. Martiniani-Raber, C.Morrisson. Paris 1992,395, Kat. 304 ; Ch. Koilakou., *Byzantine Glazed Ceramics. The Art of Sgraffito*. Ed Papanikola- Bakırtzi. Athens 1999, Kat. 59, 60, 61;yatay paralel kazımaların yer yer dikey kazımalarla kesildiği bordür için bkz. A.H.S. Megaw., “An Early Thirteenth Century Aegean Glazed Ware” *Studies in Memory of David Talbot Rice*, Edingburg 1975, 17.3; Ch. Koilakou., a.g.e. Kat. 58; dışa çekik ağız kenarı üzerinde çapraz taramalı bordür için bkz. T. Tsanana., *Byzantine Glazed Ceramics. The Art of Sgraffito*. Ed Papanikola- Bakırtzi. Athens 1999, Kat. 67; madalyon üsluplu kazıma-sgraffito bir tabakta gövde bordürü olarak bkz. D.P. Bakırtzi.,a.g.e. Kat. 33 (kenar bordürünün altındaki bordür).

⁷ Merkezdeki bezemesi kırık ve noksan olmakla birlikte korunan bölümü ile benzerlik kurulabilen bazı örnekler için bkz. P. Valakou., *Byzantine Glazed Ceramics. The Art of Sgraffito*. Ed Papanikola- Bakırtzi. Athens 1999, Kat. 65; P. Armstrong., “A Group of Byzantine Bowls from Skopelos” *OJAVol. 10, Nr. 3* (1991), Fig. 5 (10)

⁸ Su kuşu figürlü Ege Tipi seramikler hakkında geniş bilgi için bkz. L. Doğer., *İzmir Arkeoloji Müzesi Örnekleriyle Kazıma Dekorlu Ege-Bizans Seramikleri*, E.Ü. Edebiyat Fak. Yayınları, İzmir 2000

⁹ Ege Tipi Bizans Seramiklerinin tarihlendirme problemleri için bkz. dip.not.1

¹⁰ 1927 yılında İstanbul kazılarında Hippodrom boyunca devam eden yolla kesişen Zeuksippus Hamamı civarında ele geçen kırmızı hamurlu, kurşun esaslı çok parlak sırlı iyi kalitede bir grup seramik ilk önce D. T. Rice tarafından,Grup C-Parlak Zeytin Yeşili Kaplar (Shiny Olive Incised Ware) adı altında sınıflandırılmıştır. A.H. S. Megaw ise Hippodrom buluntuları dışında, İstanbul'dan ele geçmiş başka örneklerle de dikkat çekerek seramikleri Zeuksippus Tipi Çanak-Çömlek (Zeuksippus Ware) adı altında Sınıf I ve Sınıf II olarak iki ana gruba ayırmıştır. Ayrıca Sınıf I; IA, I B, IC olarak üç alt grupta ayrıntılandırılmıştır. Bkz. A. H. S. Megaw., “Zeuksippus

olarak basit veya dışa dönük düz ağız tablalı tabaklar ile genellikle gövdeden karineli veya yumuşak yuvarlak geçişli düşey ya da düşeye yakın yüksek ağız kenarlı küçük boyutlu derin kaselere ait kaide ve gövde parçaları oldukları izlenir (tab.I). Derin bazı kaselerde çift taraflı yalancı kulplara yer verilmiştir¹¹ (Res.4;Tab.I.e) Kapların çoğunluğu halka kaidelidir ancak az sayıda yukarı doğru yanlara açılan cidarlı, 5cm-8.5.cm arasında değişen çaplara sahip düz dipli örnekler de vardır (Şek. 8)¹². Karineli düşey veya düşeye yakın içe çekik ağız kenarlı derin kaselerde ağız çapları 15-20 cm, dışa dönük düz ağız tablalı kaplarda 18-30cm, içe çekik basit ağız kenarlı kaplarda 17cm, dışa çekik geniş ağız kenarlı kaplarda 22cm olarak belirlenmektedir. Halka kaidelerin çapları 4.8cm'den 8.9cm'ye, yükseklikleri ise 0.6cm.den 1.7cm. ye değin değişmektedir. Genellikle ince cidarlı olan seramiklerde, açık pembe ve beyaz astar üzerine tek renk parlak kaliteli sarı, yeşil, kavuniçi ve kahverengi sırn çeşitli nüansları kullanılmıştır. En çok sarı ve yeşil sır çeşitli nüanslarda tercih edilmiş, bazılarında hareler oluşmuştur. Kap içlerinde ve ağız kenarlarında bu grubun karakteristik bezemesi kazıma teknikli eş merkezli daireler, spiraller en yoğun uygulamalardır ve üç ayak izleri kap içlerinde belirgindir (Tab.II). Sık dokulu, ince gözenekli ortak hamur yapısı, standart formlar, bir tanesi fazla ısıda kalmış kap iç

Ware", *BSA 63* (1968), 67-88. Ancak son yıllarda kazı ve yüzey araştırmalarının artması ile pek çok yerleşmede lokal üretimler tespit edilmiş olup, Megaw'ın adlandırdığı bu seramik grubu geliştirilmiştir. İstanbul orijinli kaplar gerçek Zeuksippus Tipi (genuine Zeuxippus), gerçek Zeuksippuslar'a çok parlak sırlarının yanı sıra hamur kalitesi ile de benzer örnekler imitasyon Zeuksippus (Zeuxippus Ware imitation), gerçek ürünleri sadece motif ve renk olarak paylaşan örnekler Zeuksippus Ailesi (Zeuxsippus Family), hamur kalitesi, astar ve sır bakımından gerçek ve imitasyon Zeuksippuslar kadar iyi olmayan bazı buluntular da Zeuksippuslar'ın Türevi Kaplar (Zeuxsippus Derivated) olarak belirlenmiştir. Bazı örnekler için bkz. S. Y. Waksman-J. M. Spieser., "Byzantine Ceramics Excavated in Pergamon: Archaeological Classification and Characterization of the Lokal and Imported Productions by PIXE and INAA Elemental Analysis, Mineralogy, and Petrography", *Materials Analysis of Byzantine Pottery*. Ed. Henry Maguire. Dumbarton Oaks Trustees of Harvard Uni. Washington, D. C. 1997, 106, 107, I Series D, II Series B, 3 Series C, 4 Series E, 5 Series E, 14 Series R ;); G. Berti-S. Gelichi., "Zeuxippus Ware in Italy", *Materials Analysis of Byzantine Pottery*. Ed. Henry Maguire. Dumbarton Oaks Trustees of Harvard Uni. Washington, D. C. 1997, 85-104; P. Armstrong., "Zeuxippus Derivaties from Sparta" *Φιλολόκων*, Lakonian Studies in Honour of Hector Catling .ed. J. Motika Sanders, Athens 1992, 1-19; J. W. Hayes., " A Late Byzantine and Early Ottoman Assemblage From the Lower City in Troia", *Studia Troica 5* (1995), 201, Kat. 1-2, Fig. 1; 201, 202, Kat. 3-36, Fig. 1-3; B. Böhlendorf., "Die Glaiserte Byzantinische Keramik des Beşik-Tepe (Troas), 393, 442,-427", *Studia Troica 7* (1997), 269. Pl. 6. 19 (Abb. 7), Pl. 5. 3 ve Pl. 5. 6 (Abb. 9), Pl. 5. 1 (Abb. 11); B. Böhlendorf., "Em Byzantinsces Gräberfeld in Troia/İlion", *Studia Troica 8* (1998), 269. Pl. 6. 19 (Abb. 7), Pl. 5. 3 ve Pl. 5. 6 (Abb. 9), Pl. 5. 1 (Abb. 11); S. P. Uggeri., "Ceramica tipo "Zeuxippus" dal castello di Kyme in Turchia", *Kyme Eolica . Cronache Archeologia 32*, 70-101, Tav. I-VI.

¹¹ Bergama ve Selçuk-Ayasuluk kazılarında benzer yalancı kulplu örnekler için bkz. E. Parman., "The Pottery from St. John's Basilica at Ephesos" *BCH Suppl XVIII* (1989), 281, fig. 2 c; J. Spieser. *a.g.e.*, Taf. 5 (68)

¹² Benzer bir form için bkz. J. Spieser., *a.g.e.* Taf. 39 (398)

Anaia-Kuşadası Kadıkalesi Kazısı.....

yüzeyine yapışık ele geçen farklı boyutlardaki fırınlama üçayakları, bu grubun yoğunluğunu açıklar gibi görünmektedir (Res.5).

Bazı kaplarda daireler arasındaki zeminin ayrıca daha ince kazımlarla, monogram (Şek. .2, 3; Res.6), stilize bitkisel motifler (Şek.4), geometrik düzenlemeler (Şek.5), stilize bitkisel-geometrik yorumlarla (Şek.6, Tab. III.a.b.c; Res.7) basit ama seri el becerileri ile bezendiği görülür. Ayrıca iç yüzeye serbest yayılan basit dört düğümlü (Şek.7) veya uçları bitkisel olarak düzenlenmiş Süleyman düğümü (Şek..8; Res.8) gibi motifler de 13. yüzyılın seramiklerinde sevilen bezemeleridir. Pek çok noksan buluntuda ise bezemenin niteliği tam anlaşılammaktadır.

Geniş Oyma-champlevé teknikli zarif palmetlerden oluşan ince işçilik görülen üç adet amorf parça da yine öncekilere benzer hamur, ince cidar ve parlak kaliteli sır özellikleri gösterir¹³(Şek.9a.b.c; Res.9).

Kazıma tekniğine ilaveten parlak kavuniçi, yeşil renk sırlı boylarla bezemenin daha çarpıcı hale getirildiği az sayıda parça da ileride ele geçecek örnekleriyle değerlendirmeyi beklemektedir¹⁴ (Tab.IV.a.b; Res.10).

Bu grupta benzer hamur yapısında olup bezeme olarak, yeşilimsi sarı-sarı sır üzerine mangan-kahverengi veya koyu sarı lekelemenin (sıçratma) uygulandığı kaliteli üretimlerin varlığı da izlenir¹⁵ (Tab.IV.c.d; Res.11). Bu kapların bazıları kazıma ve sgraffito teknikleri ile ayrıca bezenmişler ve tam, yarım, kanat biçiminde çeşitli yorumlarıyla palmet motifi sıkça tercih edilmiştir¹⁶ (Şek.10; Res.12).

Derin kazıma teknikli içi açık krem renk, dışı gövdenin 1/3 oranında açık yeşil renk sırlı büyük bir kasede de; dekorasyonun ana bezeme elemanları olan 8 şekilli motiflerin içlerine ve ara bezeme elemanı düşey dalgalı hatların üzerlerine de ince şerit halinde mangan renk akıtma boya uygulanmıştır (Res.13).

Sarımsı, gevşek dokuda hamura sahip az sayıda kaide-amorf parçalardan ibaret farklı bir üretim sergileyen bir grup da kahverengi ve sarı boya ile bezenmiştir. Çok aşınmış durumda olduklarından bezemelerin karakteri okunamamaktadır.

¹³ Bergama kazılarında benzer bir örnek için bkz. J. Spieser, *a.g.e.* Taf. 5, Nr.68

¹⁴ Bergama kazılarında benzer örnekler için bkz. J. Spieser., *a.g.e.*Taf. 60, Nr. 579-582

¹⁵ J. Spieser bu grubun Bergama buluntularını hamur analizlerine dayanarak lokal üretim ve Sardes buluntularına benzer ithal ürünler olarak teşhis eder. İthal olanların daha ince işçilikli olduğunu belirtir. Bkz. S. Y. Waksman-J. M. Spieser., *a.g.e.*, s.112,122, 8 Series H; J. Spieser., *a.g.e.* Taf. 58 Nr. 558; Sardes buluntuları için bkz. J.A. Scott-D.C.Kamilli., "Late Byzantine Glazed Pottery from Sardis", XV ACIEB, Athenes, septembre 1976, II, Athenes, 1981, s.684, fig.3S

¹⁶ Bergama kazılarında benzer örnekler için bkz. J. Spieser., *a.g.e.*Taf. II, Nr. 352, Taf. 58, Nr.557

Lale Doğer

İri taşçıklı, yer yer pembe katmanlı, homojen pişmemiş beyaz hamurlu, kahverengi, mangan, su yeşili renk boyalı şeffaf sırlı ve tek renk sarı sırlı bezemesiz parçalar¹⁷ da henüz değerlendirmeye alınacak yeterlilikte değildir.

Sgraffito ve akıtma boya teknikli, insan yüzlü bir figürün yer aldığı kırık ve noksan bir parça ise 13. yüzyıl Latin seramikleriyle benzerlik göstermektedir. Açık sarı sır yeşil ve hardal rengi düzensiz lekelerle zenginleştirilmiştir. Figür 4/3 profilden resmedilmiştir. Badem gözlerde gözbebekleri oyularak oluşturulmuştur. Muntazam düz burun altında bir çift kısa yatay çizgiyle dudaklar verilmiştir. Üzerinde V yakalı süslü giysisinin az bir kısmı korunmuştur. Figürün mahiyeti tam olarak anlaşılammaktadır¹⁸ (Şek.11;Res.14).

Sarı ve yeşil tek renk sırlı ortak kulplu ikiz kaplara ait üç adet buluntunun ise sadece birleşim kısımları bulunmuştur¹⁹.

Bazılarının dış yüzeyinde tabana doğru akmış astar ve sır izleri bulunan düzleme hafif konveks veya tamamen düz dipli, önce içe çekilip sonra genişleyerek yükselen kap parçalarının tümünün üst bölümleri kırık ve noksandır (Tab V.).

Eksiksiz sağlam durumda hiçbir sırsız seramik kap örneği de ele geçmemiştir. Kulpları ağız kenarı altından başlayan, çift kulplu, düz dipli depo ve pişirme kapları, tek veya çift kulplu düz dipli testi parçaları; gözenekli kum ve mika katkılı pişme durumuna göre gri-siyah, gri-kırmızı renk hamurlu ağızdan omuza kulplu pişirme kaplarına ait parçalar yoğundur.

Baskı bezek, tarak baskı, parmak baskı, yuvarlak şerit, düz şerit ve kazıma zik zak, dalga, çizgisel yatay bezeme kuşaklarına sahip gövde ve ağız kenarlarına sahip pithos ve çeşitli boyutlardaki günlük kullanım buluntuları, kulp, kapak, kandil parçaları henüz kronolojik ve tipolojik veri sunmazlar. Bunlar arasındaki hem sayıca daha fazla, hem de genelde yine en yoğun buluntu grubu olan Zeuksippus I Grup seramikleri ile birlikte ele geçen, dar boyunlu, yuvarlak omuzlu, dudak altıdan omuza kulplu amphoralar parçaları ise muhtemelen 12-13 yüzyılların yerli üretimleri olabilirler (Tab.VI-VII).

Bir grup genel anlamda kırmızı hamurlu, krem-beyaz astarlı tek renk yeşil veya sarı sırlı halka kaideli gövde, ibrik, boyun parçaları; bol taşçıklı, gözenekli hamurlu, yeşil renk sırlı buluntular; birarada ele geçmelerinden dolayı önem taşıyan birisi dar, diğerleri farklı boyutta geniş gövdeli düz dipli kırmızı kaba hamurlu saklama kapları şimdilik ortaçağ buluntuları olarak tanımlanmaktadır (Res.15).

¹⁸ Benzer renk, proporsiyon ve göz bebekleri özellikleri taşıyan at ve binicisini gösteren erken 13. yüzyıla tarihlenmiş figürlü Latin seramik parçası için bkz. J. Folda., "Crusader Art", *The Glory of Byzantium*.ed.C.H.Evans-W.D. WixomNew York, 401, kat.268

¹⁹ Bergama kazılarında örnekler için bkz., J. Spieser., *a.g.e.* Taf.Nr. 405, 406

Anaia-Kuşadası Kadıkalesi Kazısı.....

Liman kenti Anaia'da konumlanan Kuşadası Kadı Kalesi 2002 yılı seramik buluntuları pekçok örnekle, Doğu Akdeniz ve Ege kıyılarındaki diğer liman kentleri buluntularına benzemekle beraber, yakın coğrafyasında özellikle Selçuk-Ayasuluk Tepesi ve periferisinde Şirince Köyü civarı²⁰, Metropolis ile Bergama Orta şehir kazılarında 12.-13. yüzyıl buluntularıyla yakındır.

SEÇME KATALOG:

1. Baskı bezekli kırmızı astarlı Geç Roma kap parçası. Buluntu kod:ADA.02. kaide çap: 11cm. Kaide yük: 0.9cm.Kor.yük.2.5cm Şek.1, Res.1)
- 2.İç yüzey ağız kenarı kazıma teknikle paralel yiv bezeli, ağız kenarı ve gövde parçası.Koyu sarı renk sırlı. Pembemsi renk astarlı. Buluntu kod: AIR.02. Ağız.çap: 19cm. Kor.yük.2.5cm (Tab.Ia)
- 3.Tablası kazıma teknikle paralel yiv bezeli ağız kenarı ve gövde parçası. Buluntu kod:AEL.1.02. Ağız.çap: 18.5cm.Kor.yük.2cm (Tab.Ib)
- 4.İç yüzey ağız kenarı kazıma teknikle paralel yiv bezeli ağız kenarı ve gövde parçası. Buluntu kod:ABU.1.02. ağız.çap: 17.7cm.Kor.yük.4.5cm (Tab.Ic)
- 5.Kazıma teknikle paralel yiv bezeli ağız kenarı ve gövde parçası. Buluntu kod:ABT.02. ağız.çap: 18.5cm.Kor.yük.3cm (Tab.1d)
6. Kazıma teknikli dalga hat bezeli ağız kenarı ve gövde parçası. Dış yüzeyde kabarma olarak yalancı kulp bezeme. Koyu yeşil renk sırlı. Pembemsi renk astarlı Buluntu kod:AEC.8.02. Ağız.çap: 16.9cm.Kor.yük.4.5cm (Tab.Ie)
7. Kazıma teknikle bezeli kaide ve gövde parçası.Buluntu kod:AEA.3.02. kaide çap: 6cm. Kaide yük: 1.5cm. Kor.yük.4.5cm (Tab.II.a)
8. Kazıma teknikle bezeli kaide ve gövde parçası.Buluntu kod:ABI.7.02. kaide çap: 7.9cm. Kaide yük: 0.6cm.Kor.yük.1.5cm (Tab.II.b)
9. Kazıma teknikle bezeli kaide ve gövde parçası.Buluntu kod:ABU.11.02. kaide çap: 6.7cm. Kaide yük: 0.6cm.Kor.yük.1.9cm (Tab.II.c)
10. Kazıma teknikle bezeli kaide ve gövde parçası.Buluntu kod:AFM.2.02. kaide çap: 5.5cm. Kaide yük: 1.5cm.Kor.yük.2.5cm (Tab.II.d)
11. Kazıma teknikle bezeli kaide ve gövde parçası.Buluntu kod:AAC.1.02. kaide çap: 6.9cm. Kaide yük: 1.5cm.Kor.yük.2.8cm (Tab.II.e)
12. Kazıma teknikle bezeli kaide ve gövde parçası.Buluntu kod:ADR.11.3.02. kaide çap: 6.5cm. Kaide yük: 0.5cm.Kor.yük.2.5cm (Tab.II.g)

²⁰ Selçuk Şirince Köyü civarında Yrd.Doç.Dr.Akın Ersoy ve ekibi tarafından yapılan yüzey araştırmadan ele geçen Bizans seramikleri henüz yayınlanmamıştır.

Lale Doęer

13. Kazıma ve sgraffito teknikle monogram bezeli kaide ve gövde parçası. Buluntu kod:AIB.02. kaide çap: 6.3cm. Kaide yük: 0.7cm.Kor.yük.1.8cm (Şek.2)

14. Kazıma ve sgraffito teknikle monogram bezeli kaide ve gövde parçası. Buluntu kod:ADH.02. kaide çap: 5.6cm. Kaide yük: 0.5cm.Kor.yük.1.7cm (Şek.3)

15. Kazıma ve sgraffito teknikle bezeli kaidesi kırık ve noksan gövde parçası. Buluntu kod:ACA.1.02.Kor.gen.7.8cm (Şek.4;Res.6)

16. Champlevé ve sgraffito teknikle bezeli kaide ve gövde parçası. Buluntu kod:AFD.6.02. kaide çap: 6.3cm. Kaide yük: 2cm.Kor.yük.2.8cm (Şek.5)

17. Kazıma ve sgraffito teknikli bezeli kaide ve gövde parçası. Buluntu kod:AOG.02. kaide çap: 7.3cm. Kaide yük: 1.6cm.Kor.yük.3cm (Şek.6)

18. Kazıma ve sgraffito teknikli bezeli kaide ve gövde parçası.Fazla ısıda kalmış, sır kahverengi yanık. Dış yüzeyde kabartma yalancı kulp bezeme. Astar kulb'un alt tarafı, sır üst kısmına kadar. Buluntu kod:ADK.1.02. kaide çap: 6.3cm. Kaide yük: 1.7cm.Kor.yük.5.5cm (Tab.III.a)

19. Kazıma ve sgraffito teknikli bezeli kaide ve gövde parçası. Dış yüzeyde kabartma yalancı kulp bezemenin bir kısmı korunmuş.Kavuniçi rek sırlı. Dış yüzey ince pembemsi astarla tamamen kaplanarak, daha koyu solüsyonla kulp altına kadar tekrar astarlanmış. Sır kulb'un üst kısmına kadar. Buluntu kod:AEP.3.02. kaide çap: 6.4cm. Kaide yük: 1.7cm.Kor.yük.6.4cm (Tab.IIIb; Res.7)

20. Kazıma ve sgraffito teknikli bezeli kaide ve gövde parçası. Buluntu kod:AGJ.1.02. kaide çap: 5.5cm. Kaide yük: 1.7cm.Kor.yük.3cm (Tab.III.c)

21. Sgraffito teknikli bezeli kaide ve gövde parçası Buluntu kod:ACF.02. kaide çap: 4.4cm. Kaide yük: 1.4cm.Kor.yük.2.5cm (Şek.7)

22. Sgraffito teknikli bezeli dip ve gövde parçası.Buluntu kod:AED.4.02. kaide çap: 6.3cm. Kaide yük: 0.7cm.Kor.yük.1.8cm (Şek.8;Res.8)

23.Champlevé teknikle bezeli yeşil, sarı renk sırlı gövde parçaları. Buluntu kod: a.AAU, b.ADJ, c.AGC (Şek.9;Res.9)

24.Kazıma-akıtma boya teknikli kaide ve gövde parçası. Buluntu kod:. kaide çap: 7.8cm. Kaide yük: 1cm.Kor.yük.2.5cm (Tab.IV a;Res.10)

25. Kazıma-akıtma boya teknikli bezeli kaide ve gövde parçası. Buluntu kod:AEK.1. kaide çap: 7.cm. Kaide yük: 1cm.Kor.yük.2.5cm (Tab.IV b;Res.10)

26.Koyu sarı renk benek-sıçratma boya teknikle bezeli küçük kase parçası.Sarı sırlı. Buluntu kod: Ağız çapı: 14.5. kaide çap: 7.8cm. Kaide yük: 0.5cm.yük.6.1cm (tab.IV d;res.11)

27. Mangan rengi benek-sıçratma boya, kazıma teknikle bezeli kase parçası. Sarı sırlı. Buluntu kod:AEL.02. Kaide çap: 6.2cm. Kaide yük: 1.4cm.Kor.yük.4.4cm (Şek.10;Res.12)

26.Sgraffito teknikli figürlü amorf parça. İç ve dış yüzey sarı sırlı.Buluntu kod.ABU. Kor.gen. 5cm.(Şek.11;Res.14)

BİBLİYOGRAFYA

- Armstrong P., "Some Byzantine and Later Settlements in Eastern Phokis", **BSA 84** (1989), s.1-47
- Armstrong P., "A Group of Byzantine Bowls from Skopelos" *OJAVol. 10, Nr. 3* (1991), s.335-347
- Armstrong P., "Zeuxippus Derivaties from Sparta" Φιλολόκων, Lakonian Studies in Honour of Hector Catling .ed. J. Motika Sanders, Athens 1992, s.1-9
- Armstrong P., "Byzantine Glazed Ceramic Collection of the Detroit Institue of Arts" *Bulleten of the Detroit Institue of Art 71*(1997), s.5-15
- Bakırtzı D.T., *Byzantine Glazed Ceramics. The Art of Sgraffito*. Ed Papanikola-Bakırtzı. Athens 1999, s.46
- Berti G- Gelichi S., "Zeuxippus Ware in İtaly", *Materials Analysis of Byzantine Pottery*. Ed. Henry Maguire. Dumbarton Oaks Trustees of Harvard Uni. Washington, D. C. 1997, s.85-104
- Böhlendorf B., "Die Glaiserte Byzantinische Keramik des Beşik-Tepe (Troas)", *Studia Troica 7* (1997) s.363-444
- Böhlendorf B., "Ein Byzantınısces Gräberfeld ın Troia/İlion", *Studia Troica 8* (1998) s.263-27
- Doğer L., "Kufi Yazı Taklidi Motiflerle Bezeli Sgraffito ve Kazıma-Sgraffito Teknikli Bizans Seramikleri" *Antik&Dekor 55* (1999), s.148-151
- Doğer L., *İzmir Arkeoloji Müzesi Örnekleriyle Kazıma Dekorlu Ege-Bizans Seramikleri*, E.Ü. Edebiyat Fak. Yayınları, İzmir 2000
- Doğer L., "İzmir Arkeoloji Müzesinde Bulunan Balık Figürlü Sgraffito Bizans Seramikleri", *Arkeoloji ve Sanat 93* (1999) s.38-42
- Frantz A., "Middle Byzantine Pottery in Athensé, *Hesperia 7* (1938), s.429-467
- Folda J., "Crusader Art", *The Glory of Byzantium*.ed.C.H.Evans-W.D. WixomNew York, s.389-401
- Hayes J.W., *Excavations at Saraçhane in İstanbul II. The Pottery*, 1992
- Hayes J.W., " A Late Byzantine and Early Ottoman Assemblage From the Lower City in Troia", *Studia Troica 5* (1995), 197-210
- Koilakou Ch., *Byzantine Glazed Ceramics. The Art of Sgraffito*. Ed Papanikola-Bakırtzı. Athens 1999, s.64
- Megaw A.H.S., "Zeuksippus Ware", *BSA 63* (1968), s.67-88
- Megaw A.H.S., "An Early Thirteenth Century Aegean Glazed Ware" *Studies in Memory of David Talbod Rice*, Edingburg 1975

Lale Doğer

Mercangöz Z., “Kuşadası Kadı Kalesi Kazısı 2001 Yılı Çalışmaları”, (L. Doğer, Seramik Buluntuların Değerlendirilmesi) , *24. Kazı Sonuçları Toplantısı 2002* (2003), s.125-138

Musee du Louvre, Byzance. L'art dans les Collections Publiques-Françaises (à la mémoire d'André Grabar) 3 Nov 1992 1 er fevrier 1993. Durand J, Aghion I, Gaborit-Chopin D, Germain M.O, Martiniani-Raber M, Morrisson C. Paris 1992

Morgan C.H., *Corinth. The Byzantine Pottery, Volume XI*, Cambridge 1942

Parman E., “Ayasuluk'ta Bulunan Sırlı Bizans Keramikleri”, *Bedrettin Cömert'e Armağan*, Ankara 1980,s. 321-341

Parman E., “The Pottery from St. John's Basilica at Ephesos” *BCH Suppl XVIII* (1989), s.227-289

Rice D.T., “The Byzantine Pottery” *Preliminary Report upon the Excavations carried out in the Hippodrom of Constantinople in 1927*, British Academy 1928, s.29-42

Rice D.T., “The Pottery”, *The Great Palace of the Byzantine Emperors, Second Report* (1958), Edingburg, s.110-120

Scott J.A-Kamilli D.C., “Late Byzantine Glazed Pottery from Sardis”, XV ACIEB, Athenes, septembre 1976, II, Athenes, 1981, s.679-696

Spieser P., *Die Byzantinische Keramik aus der Stadtgrabung von Pergamon, Pergamensche Forschungen Band 9*, Berlin 1996

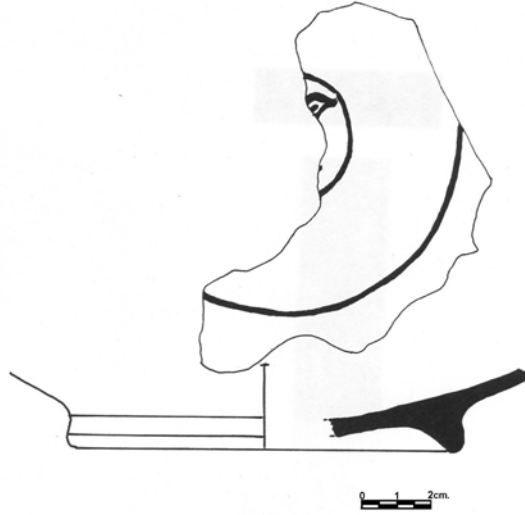
Tsanana T., *Byzantine Glazed Ceramics. The Art of Sgraffito*. Ed Papanikola-Bakirtzi. Athens 1999, s.69

Uggeri S. P “Ceramica tipo “Zeuxippus” dal castello di Kyme in Turchia”, *Kyme Eolica . Cronache Archeologia* 32,s.70-101

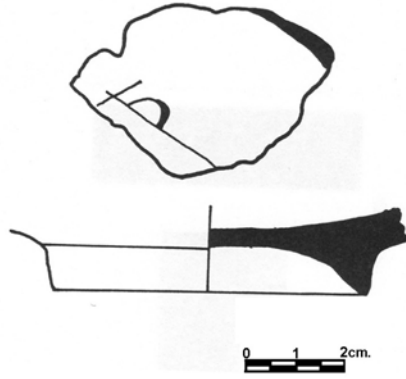
Valakou P., *Byzantine Glazed Ceramics. The Art of Sgraffito*. Ed Papanikola-Bakirtzi. Athens 1999,s.68

Waksman S.Y- Spieser J.M., “Byzantine Ceramics Excavated in Pergamon: Archaeological Classification and Characterization of the Lokal and Imported Productions by PIXE and INAA Elemental Analysis, Mineralogy, and Petrography”, *Materials Analysis of Byzantine Pottery*. Ed. Henry Maguire. Dumbarton Oaks Trustees of Harvard Uni. Washington, D. C. 1997, s.105-134

Wartburg M.L., “Bowls and Birds: Some Middle Byzantine Glazed Glazed Bowls from Swiss Private Collections”, J. Herrin, M. Mullet, c. Olten-Froux, *Nosnic. Festschrift for A.H.S. Megaw*, Laden 2001,s.115-129

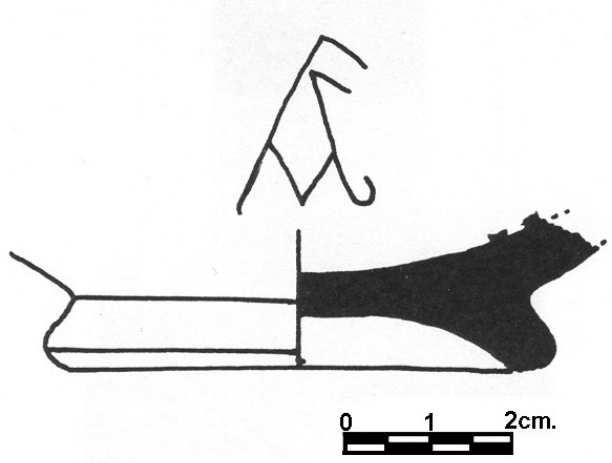


Şek. 1- Kırmızı astarlı baskı bezekli kaide ve gövde parçası (İ.S. 5-6.yy)

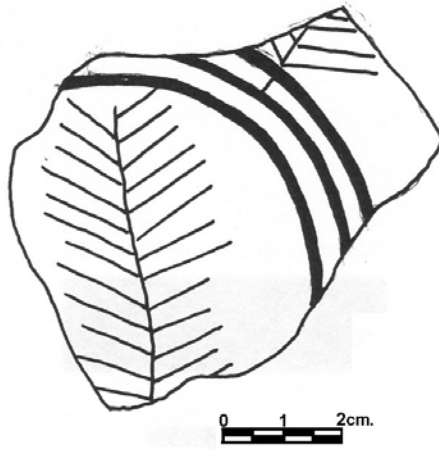


Şek. 2-Kazıma ve sgraffito teknikli, merkezde monogram bezeli sarı renk sırlı seramik parçası (XII.yy ikinci yarısı- XIII.yy).

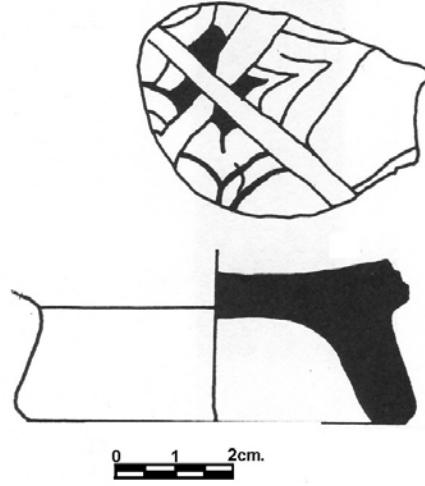
Lale Doęer



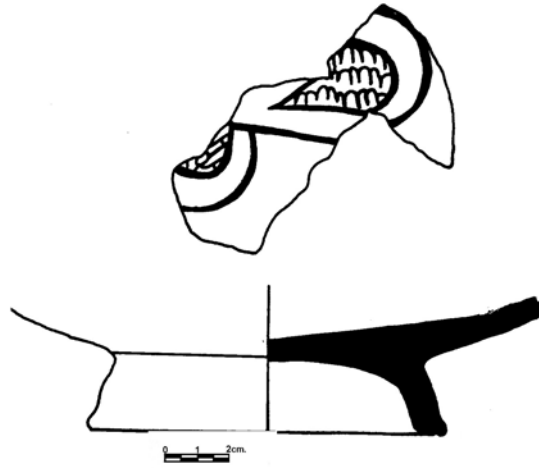
Şek. 3- Kazıma ve Sgraffito teknikli, merkezde monogram bezeli, yeşil renk sırlı seramik parçası (XII.yy ikinci yarısı-XIII.yy).



Şek. 4- Kazıma ve sgraffito teknikli, stilize bitkisel bezemeli, koyu sarı renk sırlı seramik parçası (XII.yy ikinci yarısı- XIII.yy).

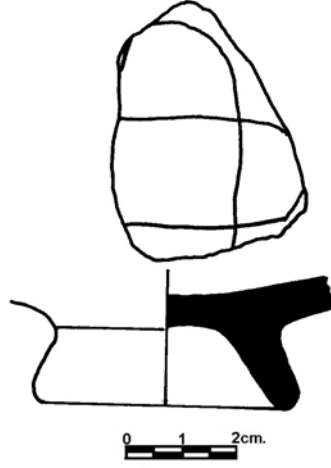


Şek. 5- Kazıma ve sgraffito teknikli, geometrik kompozisyonlu, koyu sarı renk sırlı seramik parçası (XII.yy ikinci yarısı- XIII.yy).

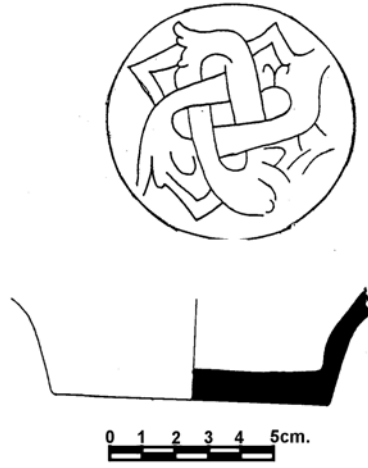


Şek. 6- Kazıma ve sgraffito teknikli, geometrik düzende bitkisel yorumlu, sarı renk sırlı seramik parçası (XII.yy ikinci yarısı- XIII.yy).

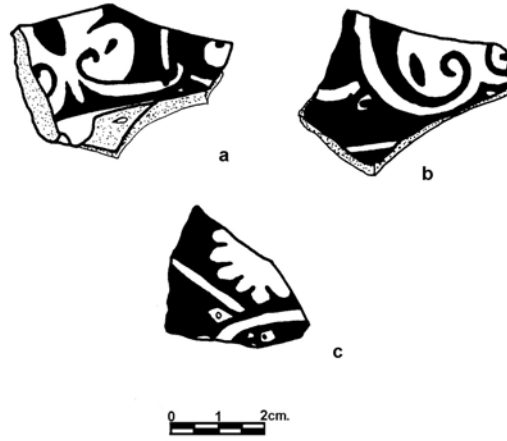
Lale Doğer



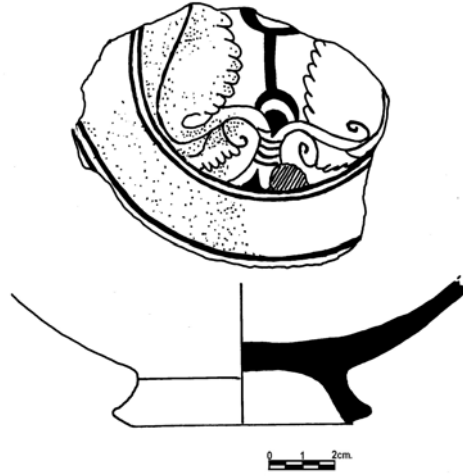
Şek. 7- Sgraffito teknikli Süleyman Düğümü motifli, açık sarı renk sırlı seramik parçası (XII.yy ikinci yarısı- XIII.yy).



Şek. 8- Sgraffito teknikli, uçları bitkisel yorumlanmış Süleyman Düğümü motifli, bezeli, kavuniçi renk sırlı seramik parçası (XII.yy ikinci yarısı- XIII.yy).



Şek. 9-Champlévé teknikli, palmet dekorlu seramik parçaları.



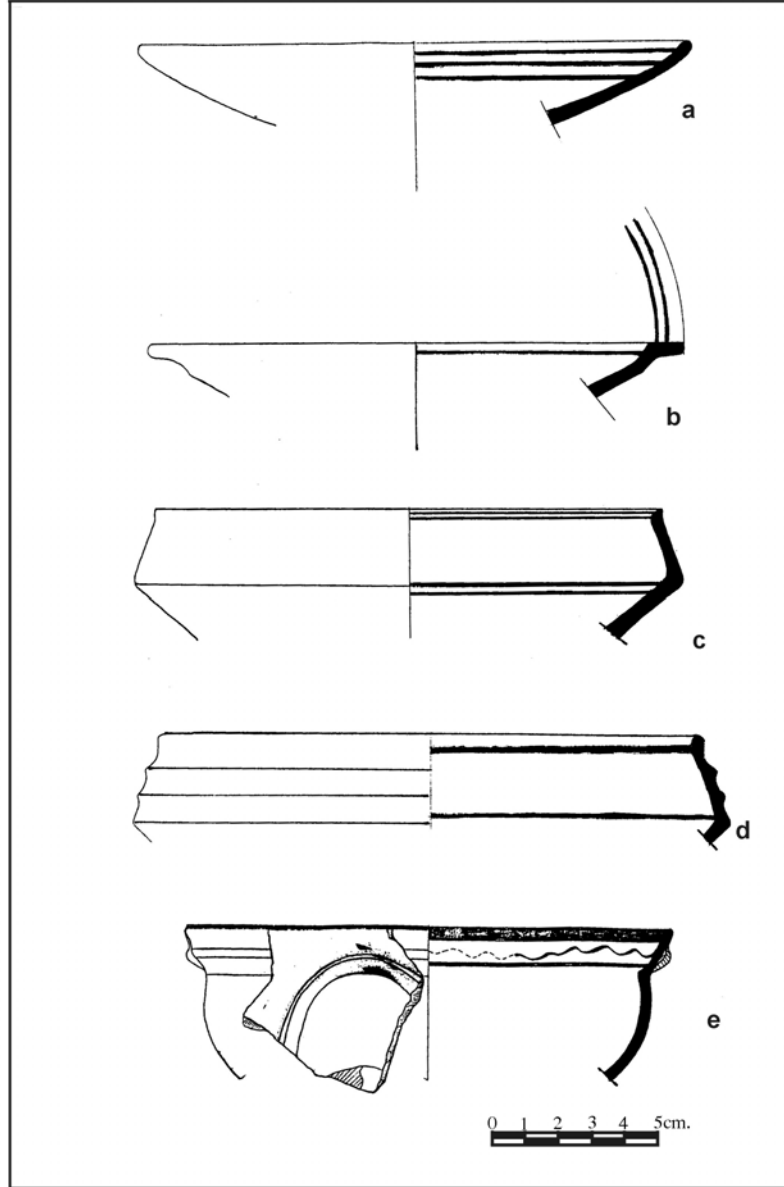
Şek. 10- Kazıma teknikli mangan-kahverengi akıtma boyalı, sarı renk sırlı seramik parçası (XII.yy ikinci yarısı- XIII.yy).

Lale Doęer

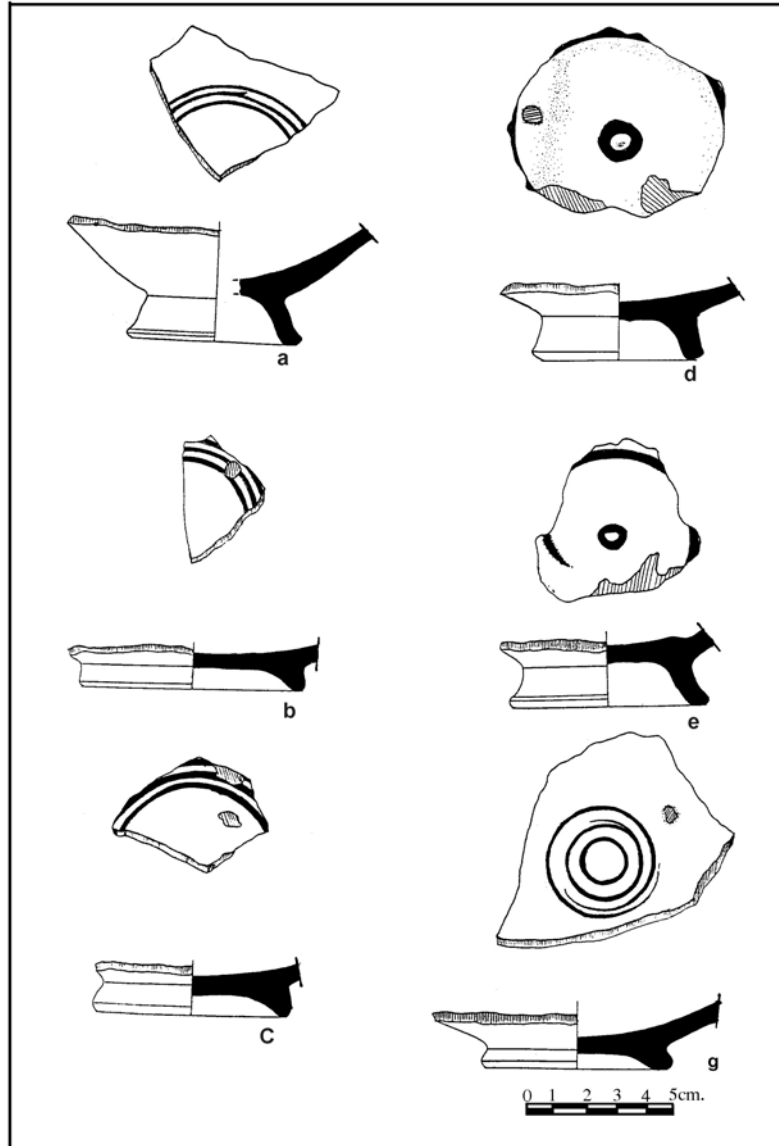


Şek. 11- Sgraffito-Akıtma boya teknikli, insan figürlü seramik parçası (XIII.yy).

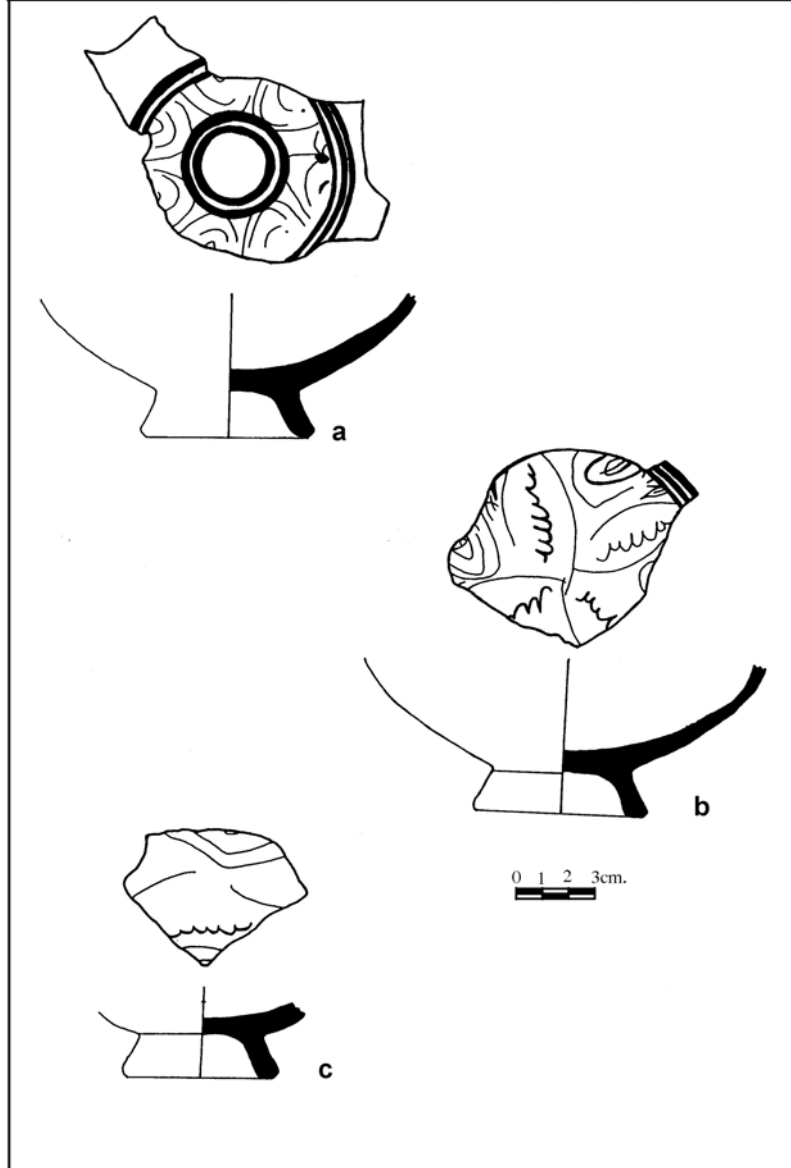
TABLO I



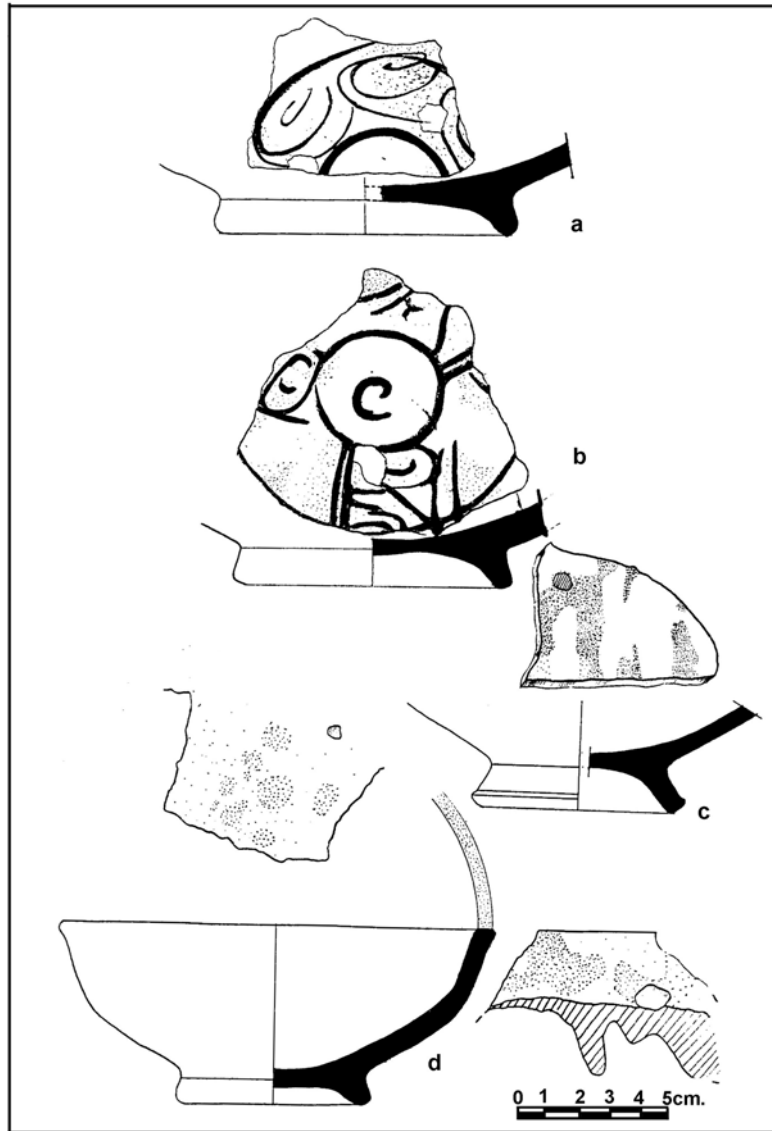
TABLO II



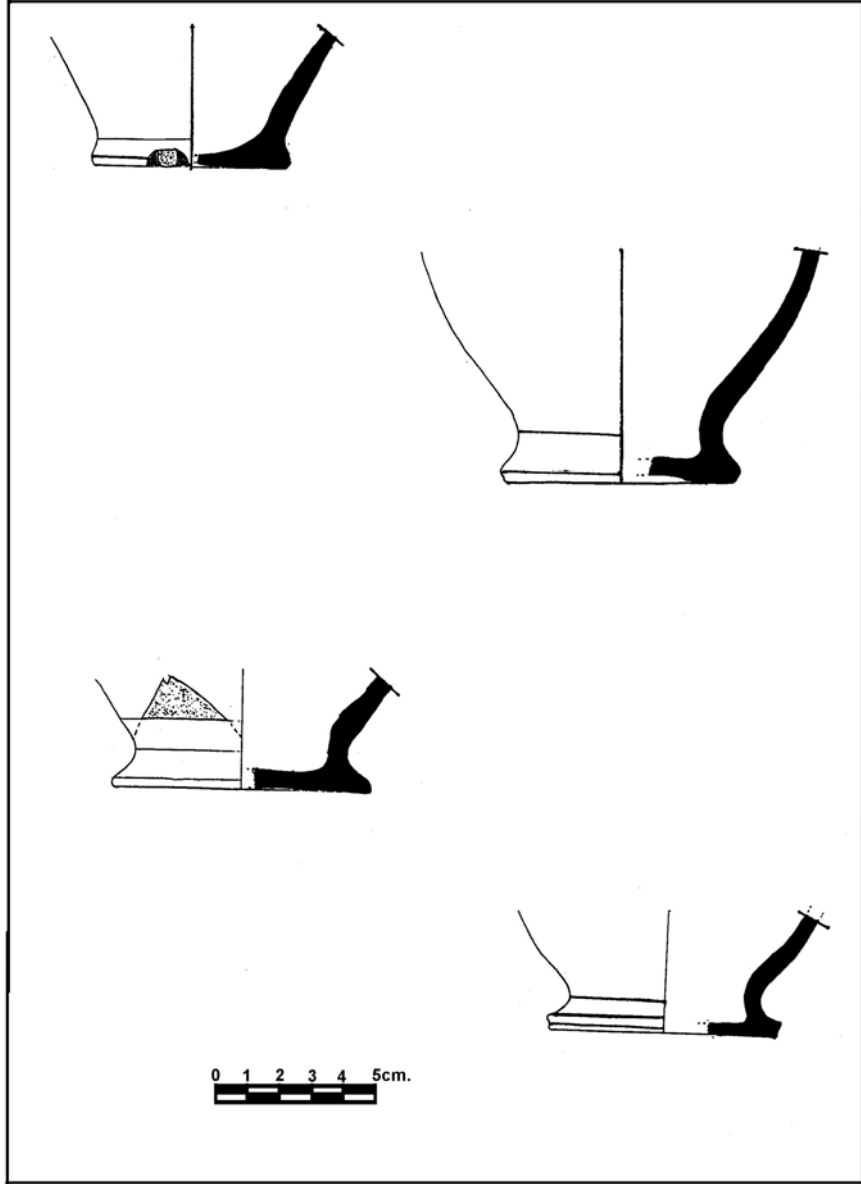
TABLO III



TABLO IV

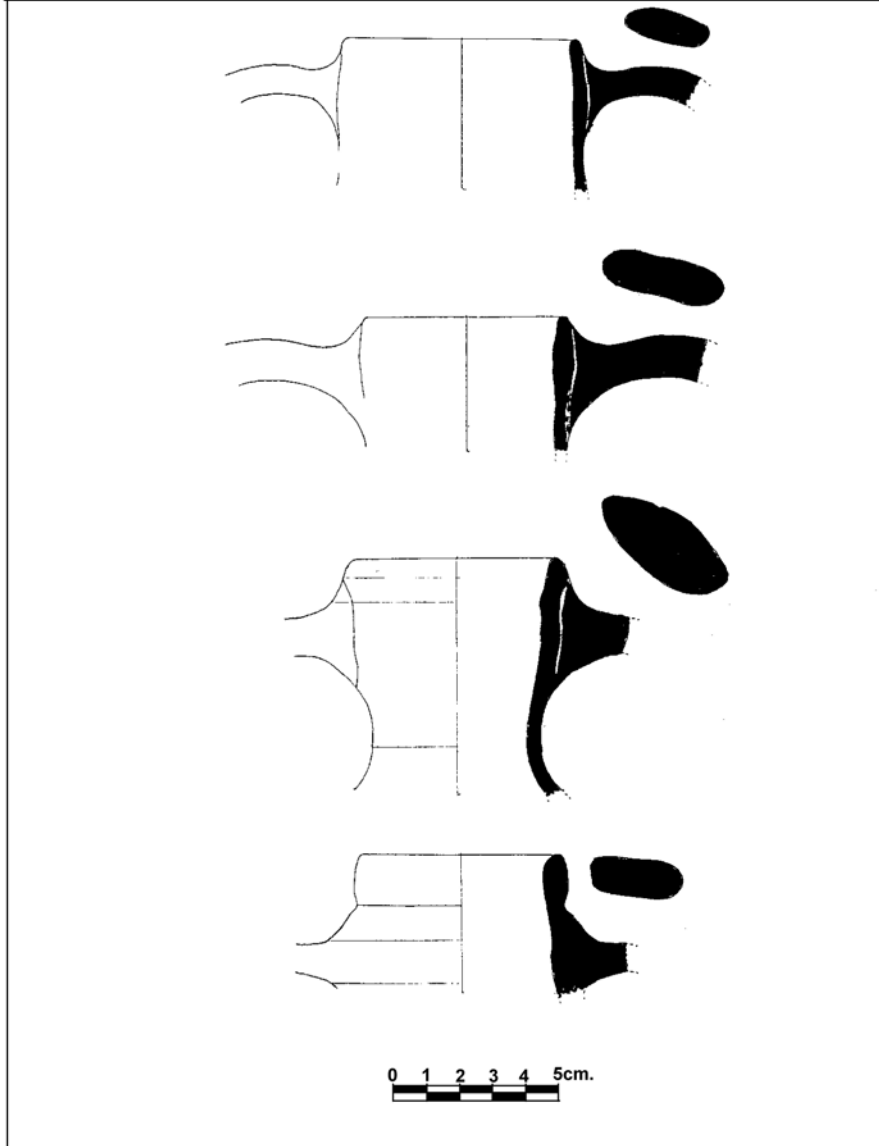


TABLO V

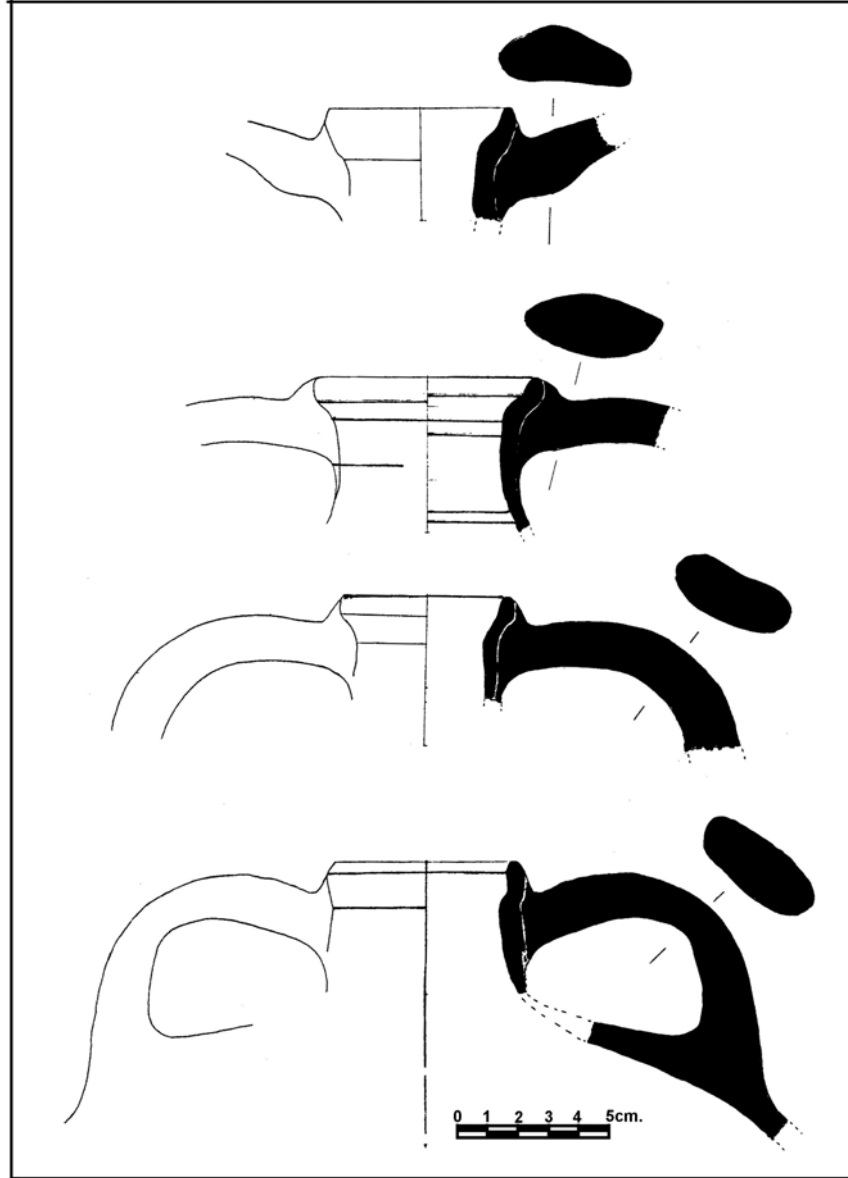


Lale Doğer

TABLO VI



TABLO VII



Lale Doęer



Res. 1- Kırmızı astarlı baskı bezekli kaide ve gövde parçası (İ.S. 5-6.yy)



Res. 2- İnce üsluplu sgraffito, kazıma-sgraffito teknikli seramik parçaları (XII.yy).

Anaia-Kuşadası Kadıkalesi Kazısı.....



Res. 3- Slip teknikli, spiral dekorlu, sarı renk sırlı seramik parçaları (XII-XIII.yy).

Res. 4- Dış yüzeyde çift taraflı bezeme amaçlı kabartma kulplara sahip sırlı derin kase parçaları (XII.yy ikinci yarısı-XII.yy)





Res. 5- Birisi kap iç yüzeyine yapışık fırınlama üçayakları.

Res. 6- Kazıma ve sgraffito teknikli, monogram dekorlu, yeşil renk sırlı seramik parçası (XII.yy ikinci yarısı-XIII.yy).



Res. 7- Kazıma ve sgraffito tekniği ile geometrik-bitkisel motif yorumlu sırlı seramik parçası.



Res. 8- Sgraffito teknikli, uçları bitkisel yorumlanmış Süleyman Düğümü motifi. bezeli, kavuniçi renk sırlı seramik parçası (XII.yy ikinci yarısı- XIII.yy).



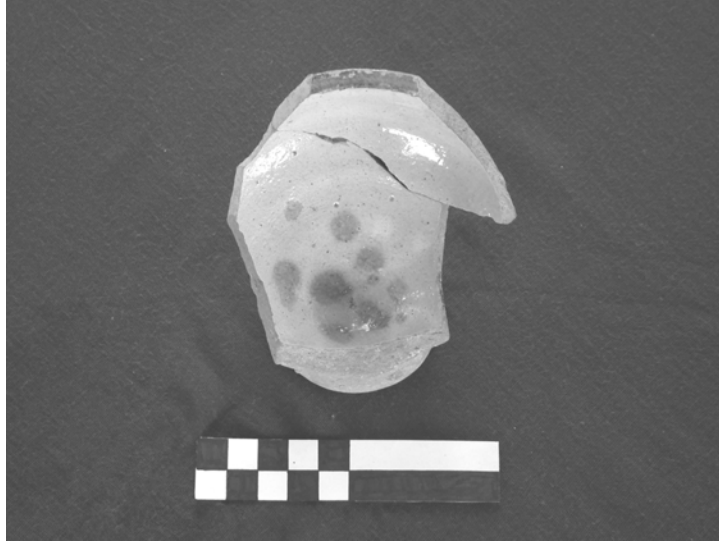
Lale Doęer



Res. 9- Champeve teknikli, palmet dekorlu seramik paraları.

Res. 10- Kazıma teknikli, sarı renk sır üzerine yeşil ve portakal renk benekli, geometrik-bitkisel dekorlu, seramik paraları (XII.yy ikinci yarısı- XIII.yy).





Res. 11- Sarı renk sır üzerine kahverengi benek bezeli seramik parçası (XII.yy ikinci yarısı-XIII.yy)



Res. 12- Kazıma teknikli mangan-kahverengi akitma boyalı, sarı renk sırlı seramik parçası (XII.yy ikinci yarısı- XIII.yy).

Lale Doęer



Res. 13-Kazıma ve mangan renk akıtma boya teknikli, Őeffaf krem renk sırlı kase parçası (XII.yy ikinci yarısı- XIII.yy).



Res. 14- Sgraffito-akıtma boya teknikli, insan figürlü seramik parçası (XIII.yy)



Res. 15-Kaba hamurlu günlük kullanım kapları