

MANİSA ALACA (HAMZA BEY) HAMAM

İnci KUYULU*

Batı Anadolu'nun önemli ayan ailelerinden biri olan Kara Osman-oğulları'na ait mimari eserleri konu alan bir çalışma yapmıştık (1). Bu çalışmamız sırasında, arşiv belgelerinden aileye ait olduklarını belirlediğimiz, fakat onlar tarafından inşa ettirilmemiş bir grup yapıyla karşılaşmıştık. Kara Osman-oğulları'nın inşa ettirmediği, ancak onların mülkü olduğunu tespit ettiğimiz yapılardan bir tanesi de, bu yazımızda tanıtmağa çalışığımız Manisa'daki Alaca Hamam'dır.

Yapı Göktaşlı Mahallesinde, Murat Caddesi üzerinde yer almaktadır. Güneyinden de Hünkâr Sokağı geçmektedir.

Hamamın adına Kara Osman-oğlu Hacı Polat Mehmet Ağa'nın 1221/1806-7 tarihli tereke defteri (2) ile Kara Osman-oğlu Hacı Mehmet Sadık Bey'in 1 Şaban 1278/1 Şubat 1862 tarihli tereke defterinde (3) rastlanır. Adı geçen defterlerde, hamam Hacı Polat Mehmet Ağa ile torunu Hacı Mehmet Sadık Bey'in mülkü olarak kayıtlıdır. Ancak, yapının Kara Osman-oğulları'nın mülkü olmasına karşın, onlar tarafından inşa ettirilmemiş olduğu daha erken tarihli belgelerden anlaşılmaktadır.

Yukarıda sözünü ettiğimiz Kara Osman-oğulları'na ait belgelerden Alaca Hamam olarak tanıdığımız, bugün halk tarafından da aynı isimle bilinen yapı, daha erken tarihli belgelerde ise Hamza Bey hamamı olarak kayıtlıdır(4).E.H.Ayverdi, Hamza Bey Hamamı'nın bugün ayak olmadığını belirtmektedir (5). İ.Gökçen ise, Hamza Bey Hamamı'nın bugün Manisa'da Alaca Hamam olarak bilinen yapı

* Yard.Doç.Dr.E.Ü.Edebiyat Fakültesi, Arkeoloji ve Sanat Tarihi Bölümü Öğretim Üyesi

1) İ.Kuyulu, **Kara Osman-oğlu Ailesine Ait Mimari Eserler**, A.Ü.Sosyal Bilimler Enstitüsü (Basılmamış Doktora Tezi), Ankara 1988. Alaca Hamam hakkında bilgi için bkz. **ay.t.** , s.188.

2) **Manisa Şer'iye Sicilleri**, Defter No: 240, s.54.

3) **Manisa Şer'iye Sicilleri**, Defter No: 316, s.37- 38.

4) İ.Gökçen, **Manisa Tarihinde Vakıflar ve Hayırlar**, C.I, İstanbul 1946, s.150. ; C.II, İstanbul 1950, s.148, 151'den **Manisa Şer'iye Sicilleri** , Defter No: 126, s. 243.; E.H.Ayverdi, **Osmanlı Mimarisinde Fatih Devri, IV**, İstanbul 1974, s.820, dpt.1'den **Bursa Kadı Sicilleri**, Defter No: 69, s.169.

5) E.H.Ayverdi, **a.g.e.**, s. 820.

olduğuna dikkati çeker (6). İ.Gökçen'in dikkati çektiği gibi, Hamza Bey Hamamı ile Alaca Hamam'ın aynı yapı olduğu vakıf kayıtlarından anlaşılmaktadır (7). Bu vakıf kayıtlarında Hamza Bey'in hamamına suyun Ulu Cami Mahallesindeki Hasan Ağa Çeşmesi'nden geldiği belirtilmektedir. Alaca Hamam'ın suyunun da bu çeşmeden sağlanıyor olması, her iki hamamın aynı yapı olduğunu ortaya koymaktadır (8).

Hamamın banisi olan Hamza Bey, Osmanlı tarihinde II. Murat'ın şarabdârı olarak tanınmaktadır (9). II. Murat'ın saltanatını terk ederek Manisa'ya giderken yanında şarabdârı Hamza Bey'i de götürdüğü bilinmektedir (10). II. Murat'ın Manisa'ya gidişi 1440'lardan itibaren dört-beş yıllık bir süre içinde gerçekleşmiştir. Şarabdâr Hamza Bey de hamamını II. Murat'ın Manisa'ya yerleştiği yıllarda, yaklaşık olarak XV. yüzyılın ortalarına doğru yaptırmış olmalıdır.

1076/1665-66 yılında keşifleri yapılan hamam, 1078/1667-68 yılında büyük bir onarım görmüştür (11). Yapı son yıllarda da değişiklikler geçirerek tamir edilmiştir.

Bir çifte hamam olan yapının (12) halen bir bölümü işlevini sürdürmektedir (13).

Eğimli bir arazi üzerinde yer alan hamam, geniş bir alanı kaplamaktadır. Yapıyı batı ve güney taraflarından çevreleyen dış duvarlar ile doğu, batı ve kuzey cephelerinin bir bölümüne bitişen binalar sonradan inşa edilmiştir.

6) İ.Gökçen, **a.g.e.**, C.I, s.151.; C.II, s.151.

7) **ay.es.**, C.I, s.151, Vesika 55.

8) **ay.es.**, s.151.

9) Şarabdâr Hamza Bey ve görevleri hakkında bilgi için bkz. İ.H.Danişmend, **İzahlı Osmanlı Tarihi Kronolojisi**, C.I, İstanbul 1947, s.177, 178, 192, 293.; M.Süreyya, **Sicill-i Osmanî**, C.II, İstanbul 1971, s.252.

10) İ.H.Danişmend, **a.g.e.**, s.211, 213.; M.Neşri, **Kitab-ı Cihan-Nümâ** (Yay. F.R.Unat-M.A.Köymen), C.II, Ankara 1987, s.647.

11) İ.Gökçen, **a.g.e.**, C.II, s.151'den **Manisa Şer'iye Sicilleri**, Defter No: 128, s.187,188.; Defter No: 125, s.3.

12) Yapı bir çifte hamam olmasına karşın, H.Acun tek bir hamam olarak ele almıştır. bkz. H.Acun, **Manisa'daki Türk Devri Yapıları ve Şehrin Gelişimi**, H.Ü.Sosyal Bilimler Enstitüsü (Basılmamış Doktora Tezi), Ankara 1982, s.107, 401-402.

13) Yapının erkekler kısmı ile kadınlar kısmının iki halveti hamam olarak işlevini sürdürürken, kadınlar kısmının soyunmalık ve sıcaklık bölümleri mandıra olarak kullanılmaktadır.

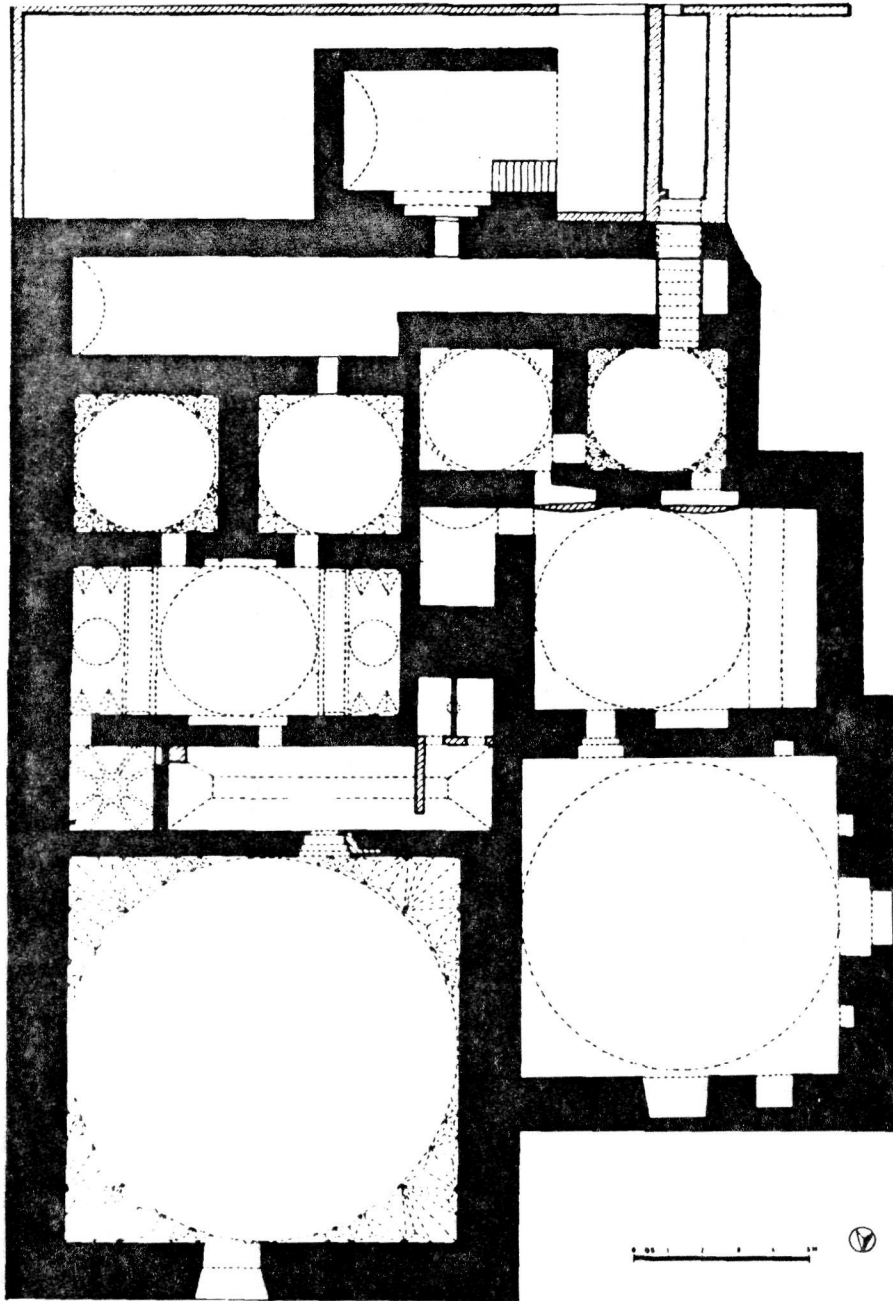
Kuzey-güney doğrultusunda uzanan hamamın doğusunda erkekler kısmı, batısında ise kadınlar kısmı bulunur (Plan I) (Res.1). Erkekler kısmı, kuzeyden güneye doğru sıralanmış kubbeli soyunmalık, tonozlu ılıklik ile kubbeli sıcaklık ve halvet bölümlerinden oluşur. Aynı yönde ve düzende sıralanmış bölümlerden oluşan kadınlar kısmında ise, ılıklik bölümüne yer verilmemiştir. Hamamın güneyinde her iki kısmın güney duvarı boyunca uzanan su deposu bulunmaktadır. Su deposunun güneyine ateşlik ve odunluk bölümleri yerleştirilmiştir.

Örtü sistemi alaturka kiremit kaplı piramidal çatılarla sağlanan hamamın kubbeleri, birer altıgen sahte kasnak içine alınmıştır (Res.2). Örtülerde bulunan aydınlatma açıklıkları, bugün orijinal olmayan birer cam fanusla kapatılmıştır. Yapının duvar örgüsünde moloz taş ve tuğla birlikte kullanılmıştır.

Yapının kuzey cephesinin doğu tarafı, erkekler kısmı soyunmalığının sokağa bakan cephesidir (Res.1.) Tamamen mavi badanalı olan cephenin bazı kesimleri siyaha boyanmıştır. Cephede soyunmalık kubbesini saran sahte kasnağa geçiş, bir saçakla belirtilmiştir. Ancak, bu saçak, giriş kapısı üzerinde yuvarlak bir alınlık gibi biçimlendirilmiş ve bu kesime yuvarlak kemerli bir pencere açılmıştır. Sahte kasnağın dört cephesinde de yuvarlak kemerli birer pencere açıklığı bulunmaktadır. Fakat, giriş kapısının üzerine rastlayan kasnak cephesindeki pencere, yukarıda sözünü ettiğimiz alınlık nedeniyle daha küçük tutulmuştur.

Soyunmalığa giriş, kuzey duvarında eksenden biraz doğuya kaydırılmış bir kapıyla sağlanmıştır. Kapı, tamamen yenilenmiş durumdadır. Kare planlı soyunmalık, prizmatik Türk üçgenleriyle geçilen bir kubbeyle örtülüdür (Res.3). Beş pencere ve kubbe feneriyle aydınlanan soyunmalıktaki camekanlı bölmeler yenidir. Güney duvarının batı tarafında, düzgün olmayan çökertmeler içine alınmış yuvarlak kemerli, ılıkliğa giriş açıklığı yer alır.

Ilıklık, doğu-batı yönünde uzanan enine dikdörtgen planlı bir mekandır. Bu mekan, üzerine çok sayıda tepe deliği açılmış, boydan boya bir aynalı tonozla örtülüdür (Res.4). Çeşitli değişikliklere uğramış ılıklığın batı tarafına, kuzey-güney yönünde uzanan yeni bir duvar örülerek mekan ikiye bölünmüştür. Tonoza kadar yükselen bu duvarın kuzey ucuna yerleştirilmiş yuvarlak kemerli bir açıklıkla diğer tarafa geçiş sağlanmıştır. Ilıklığın güney-batısında, kareye yakın



Plan 1. Manisa Alaca Hamam,

dikdörtgen planlı hela bulunmaktadır. Duvarları yukarıya doğru daraltılarak yükseltilmiş ve tepede bir kubbecikle taçlandırılmış helanın yenilenmiş kuzey duvarı ile içindeki bölme duvarının ilk durumu hakkında fikir yürütmek zordur. Ilıklığın güney-doğu köşesine yeni bir baca eklenmiştir (Res.5). Ilıklığın güney duvarının doğu tarafında bulunan yuvarlak kemerli bir kapı açıklığıyla sıcaklığa geçilir.

Sıcaklık, ortasında orijinalinin nasıl olduğunu bilemediğimiz mermerden kare göbek taşı bulunan enine dikdörtgen planlı bir mekandır. Ortada iki sivri kemerle sınırlandırılarak oluşturulmuş kare mekanın üzeri bir kubbeyle örtülüdür (Res.6). Kubbeyle geçişler tromplarla sağlanmıştır. Kare mekanın doğu ve batı yanlarında eyvan görünümüne dikdörtgen planlı bölümler yer almaktadır (Res.7). Bu bölümler, bir sıra üçgenle başlayarak geniş bir kemer gibi devam eden ve üst kesimde birer küçük kubbecikle taçlandırılmış örtüyle kapatılmışlardır (Res.8). Sıcaklığın orta mekanının kuzey ve güney duvarlarında, dikdörtgen kesitli ve yukarıya doğru daralarak yükselen Bursa kemerli birer niş vardır(Res.9). Bu nişlerden güney duvarında bulunanın iki yanında, halvetlere girişi sağlayan yuvarlak kemerli birer kapı açıklığı yer alır.

Eşit büyüklükteki kare planlı halvet hücreleri, birer kubbeyle örtülüdür(Res.10). Kubbe yuvarlağına geçiş prizmatik Türk üçgenleriyle sağlanmıştır. Ancak, batıdaki halvetin geçiş öğeleri, bugün sıvanarak kapatılmıştır. Aynı halvetin güney duvarında, su deposuna açılan dikdörtgen biçimli bir pencere bulunmaktadır.

Sıcaklığın kuzey-doğusunda kare planlı bir mekan yer alır. Bu mekana sıcaklığın kuzey-doğu köşesinde bulunan yuvarlak kemerli bir kapı açıklığıyla girilir. Mekan duvarlarının üst bölümleri, küçük niş gibi unsurlarla hareketlendirilerek daraltılmış ve üstü bir kubbeyle örtülmüştür (Res.11). Mekanın batı duvarının güney ucunda dikdörtgen kesitli bir niş bulunmaktadır. İlk bakışta sıcaklığa açılan üçüncü bir halvet hücresi gibi görünen bu mekan, diğer halvetlere göre daha küçüktür. Ayrıca mekanı ılıklıktan ayıran batı duvarı, bir halvette ısı kaybına neden olacak kadar ince yapılmıştır. Sözünü ettiğimiz nedenler, bu mekanın sıcaklığa açılan bir halvet hücresinden çok ılıklığa bağlanan bir mekan olduğunu düşündürmektedir. Hatta, batı duvarındaki nişin tam arkasına rastlayan ve sonradan ilave edildiği anlaşılan baca, bu kısımda da birtakım değişiklikleri akla

getirmektedir. Orijinalinde nişin yerinde bir kapı açıklığının bulunduğu ve bacadın ilavesi sırasında bu açıklığın kapatılarak sıcaklığa açılan bir bölüm haline dönüştürüldüğü düşünülebilir. Böylesine büyük bir hamamda traşlığın olmaması ve yukarıda saydığımız sebepler, bu mekanın orijinalinde doğrudan ılıklıkla bağlantılı bir traşlık olduğunu kabul etmemize neden olmaktadır.

Erkekler kısmında duvarlar ve üst örtüler badanalıdır. ılıklik, sıcaklık ve halvet duvarlarını yerden yaklaşık 1.50m. yüksekliğe kadar kaplayan mermerler ile kurna ve seki düzenleri son onarımlar sırasında şekillenmiştir.

Yapının kuzey cephesinin doğu tarafında, erkekler kısmına göre 5m. içeriye çekilerek yerleştirilmiş, kadınlar kısmının soyunmalığı bulunmaktadır (Res.1). Soyunmalığın önünde boş bırakılan bu kısım, son yıllarda yapılan dükkanlarla doldurulmuştur. Dükkanların üzerinden sahte kasnakla kuşatılmış soyunmalık kubbesi görülmektedir.

Soyunmalığa batı cephesinin ortasına yerleştirilmiş yuvarlak kemerli bir kapı açıklığıyla girilir. Kare planlı soyunmalık, geçişleri pandantiflerle sağlanmış bir kubbeye örtülüdür (Res.12). Kuzey duvarının üst kesiminde yuvarlak kemerli bir pencere açıklığı, zemin seviyesinde ise biri büyük diğeri küçük olmak üzere yuvarlak kemerli, dikdörtgen kesitli iki niş vardır. Bu nişlerle aynı özelliklere sahip olmakla birlikte onlardan daha küçük olan iki niş batı duvarına, bir niş de güney duvarına yerleştirilmiştir. Güney duvarının batı tarafında bulunan önce sivri kemerli, sonra da yuvarlak kemerli birer çökertme içine alınmış yuvarlak kemerli bir kapı açıklığı ile sıcaklığa geçilir.

Enine dikdörtgen planlı sıcaklık, batı tarafında bulunan bir sivri kemerle iki bölüme ayrılmıştır. Doğuda yer alan kare mekan, geçişleri pandantiflerle sağlanmış ve tepe delikleri olan bir kubbeye örtülüdür. Kare mekanın batı yanında eyvan görünümlü dikdörtgen planlı bölüm bulunmaktadır (Res.13). Üzeri düz tavanla örtülü bu bölümün kuzey duvarında sonradan açılmış bir pencere açıklığı vardır. Doğudaki mekanın kuzey duvarında bir adet, güney duvarında ise iki adet erkekler kısmının sıcaklığında bulunan nişler gibi aşağıdan yukarıya doğru daralarak yükselen Bursa kemerli toplam üç niş yer alır (Res.14,15). Bu nişlerden güney duvarındaki iki nişin içi son yıllarda yerden yaklaşık 2.50 m. yüksekliğe kadar örülerek kapatılmıştır. Nişlerin içi görülememekle birlikte, her birinde

güneydeki iki halvete geçişi sağlayan birer kapı açıklığının bulunduğu anlaşılmaktadır. Sıcaklığın güney-doğusunda yuvarlak kemerli bir kapı açıklığıyla girilen hela bulunmaktadır. Dikdörtgen planlı helanın üzeri bir beşik tonozla örtülüdür. Bu hela ile kuzeyinde yer alan erkekler kısmının helası arasında boş bir alanın bulunduğu yapının rölöve çizimi sonucunda ortaya çıkmıştır. Ancak, bu boş alana girişi sağlayan bir açıklık izine de rastlanmamıştır. Mekanlar arasında böyle boş bir alanın bulunması, yapının bu kısmında küçük bir mekanın olabileceğini akla getirmektedir.

Sıcaklığın güneyinde, yukarıda sözünü ettiğimiz gibi giriş açıklıkları kapatılmış iki halvet hücresi yer almaktadır. Eşit büyüklükteki kare planlı halvetlerin üzeri tepe delikleri olan birer kubbeye örtülüdür. Kubbeyle geçişler doğudaki halvette tromplarla, batıdaki halvette ise Türk üçgenleriyle sağlanmıştır.

Son yıllarda büyük değişiklikler geçirerek hamamın diğer bölümleriyle bağlantısı tamamen kesilen iki halvet hücresi, bugün kadınlar hamamı olarak kullanılmaktadır. Halvetlerden batıdaki soyunmalık, doğudaki ise yıkanma mekanına dönüştürülmüştür. Bu bölümün batıdaki halvetten sağlanan bugünkü girişi, hamamın güneyinden geçen sokak üzerinde yer alır. Halvetler sokak seviyesinden çukurda kaldığı için, su deposunun içinden geçirilmiş basamaklarla inilen bir giriş kısmı yapılmıştır (Res.16). Halvete güney duvarının batı tarafına kaydırılmış dikdörtgen biçimli basit bir kapı açıklığıyla girilir. Bugün iki halvet arasındaki bağlantı, ortak duvarlarının kuzey tarafında yer alan yuvarlak kemerli bir kapı açıklığıyla sağlanmıştır. Her iki halvetin kuzey-batı köşelerinde birer mekan bulunmaktadır. Bu mekanlar, sıcaklığın güney duvarında yer aldığını söylediğimiz ve bugün örülerek kapatılmış iki nişin halvet hücrelerine ilavesiyle elde edilmiştir. Nişlerin önünün düzgün olmayan ince bir duvarla kapatıldıkları ise, yapının rölöve çizimi sonucunda anlaşılmıştır. Bu mekanlardan doğudaki hela olarak kullanılmaktadır.

Kadınlar kısmının tüm bölümlerine bugünkü işlevlerine uygun olarak çeşitli ilaveler yapılmıştır.

Hamamın güneyinde tonozlu su deposu bulunmaktadır. Son yıllarda içinden bir merdiven geçirilmiş deponun güneyinde odunluk yer alır. Eyvan şeklinde düzenlenmiş odunluğa kuzey-batısında bulunan dokuz basamaklı bir merdivenle inilir. Duvarları moloz taşla

örülmüş odunluğun üzeri tuğladan bir beşik tonozla örtülüdür. Odunluk, doğusunda ve güneyinde boş bir alan bırakılarak bugün yeni bir duvarla sınırlandırılmıştır.

Manisa Alaca Hamam, hamam mimarisinin genel özelliklerini taşıyan bir çifte hamamdır. Yapının kadınlar kısmı, erkekler kısmından daha küçük yapılarak genellikle çifte hamam düzenlemelerinde görülen gelenek devam ettirilmiştir (14). Yine aynı geleneğe bağlı kalınarak erkekler kısmı ile kadınlar kısmının girişleri, hamamın farklı cephelerinden sağlanmıştır.

Hamamın erkekler kısmı aynı eksen üzerinde sıralanan soyunmalık, ılıklik, sıcaklık ve halvet bölümlerinden oluşur. Kadınlar kısmının bölümleri de aynı eksen ve düzende sıralanmakla birlikte, bu kısımda ılıklik bölümüne yer verilmemiştir. Soyunmalık ile diğer bölümlerin aynı eksen üzerinde dizilmesiyle yapıda hamam mimarisinin genel özelliklerinden biri daha uygulanmıştır(15).

Yapının erkekler kısmında, S.Eyice'nin sıcaklık ve halvet hücrelerine göre sınıflandırdığı Osmanlı Dönemi hamamlarından ortası kubbeli, enine sıcaklıklı ve çifte halvetli plan tipi (16) uygulanmıştır. Anadolu Selçuklu Dönemi hamamlarında rastlanan bu plan tipinin XV. ve XVI. yüzyıllarda yoğun bir kullanım alanı bulunduğu görülür (17). Bazı farklarla bu plan tipinin uygulandığı yapılara örnek olarak Anadolu Selçuklu Dönemi'nden Tokat Pervane Hamamı kadınlar kısmı (XIII. yüzyıl) (18), Osmanlı Döneminden Bursa Nalıncılar Hamamı kadınlar kısmı (XIV. yüzyıl) (19), Mudurnu Yıldırım Hamamı kadınlar kısmı (XIV. yüzyıl) (20), Bursa Muradiye Hamamı (XV.yüzyıl) (21), Zile Taceddin İbrahim Paşa Hamamı erkekler kısmı (XV. yüzyıl)(22), Kütahya Balıklı (Rüstem Paşa) Hamamı

14) K.Aru, **Türk Hamamları Etüdü**, İstanbul 1949, s.49.; S.Eyice, "İznic'de 'Büyük Hamam' ve Osmanlı Devri Hamamları Hakkında Bir Deneme", **Tarih Dergisi**, C.XI, S.15 (1960), s.106.; Y.Önge, **Anadolu'da XII.-XIII. Yüzyıl Türk Hamamları**, Basılmamış Doçentlik Tezi (tarihsiz) , I.Kısım, 2.Bölüm.

15) S.Eyice, **a.g.m.**, s.107.

16) **ay.m.**, s.112-113.

17) **ay.m.**, s.117.

18) Y.Önge, **a.g.t.**, II.Kısım, Katalog No:15.

19) E.H.Ayverdi, **Osmanlı Mimarisinin İlk Devri**, I, İstanbul 1966, s.288, R.436.

20) **ay.es.**,s.350, R.581

21) E.H.Ayverdi, **Osmanlı Mimarisinde Çelebi ve II.Sultan Murad Devri**, II, İstanbul 1972, s.321, R.573.

22) H.Çal, "Zile Hamamları", **Türk Etnografya Dergisi**, S.XVIII (1988), s.116, P.4.

kadınlar kısmı (1549) (23), Manisa Hüsrev Ağa Hamamı (1558-59)(24), Kütahya Lala Hüseyin Paşa Hamamı (1566-70) (25) verilebilir.

Hamamın kadınlar kısmında ortası kubbeli, enine sıcaklıklı ve çifte halvetli plan tipinin bir varyasyonu (26) uygulanmıştır. Bu plan tipinde de sıcaklık bölümü enine olmakla birlikte, kubbeli mekanın sadece bir tarafında eyvan görünümlü bölüm yer almaktadır. Bursa Yıldırım Hamamı (XIV.yüzyıl) (27), Bursa At Pazarı Hamamı (XV. yüzyıl) (28), Bursa Çakır Hamamı kadınlar kısmı (XV.yüzyıl) (29), İstanbul Samatya Davut Paşa İskelesi Hamamı erkekler kısmı (XV.yüzyıl) (30) bu tip yapılara örnek olarak gösterilebilir.

Ortası kubbeli, enine sıcaklıklı ve çifte halvetli hamamların sıcaklığında, genellikle iki halvet kapısı arasına birer niş yerleştirildiği görülür (31). Alaca Hamam'ın erkekler kısmında da böyle bir niş bulunurken; kadınlar kısmında halvetlere giriş kapıları birer niş içine açılmıştır.

Bazı hamamlarda seyrek de olsa, zaman zaman ılıklik bölümüne yer verilmediği görülür (32). Hamamın kadınlar kısmının da Bursa Mahkeme (İbrahim Paşa) Hamamı (XV. yüzyıl) (33), Bursa Muradiye Hamamı (XV. yüzyıl) (34), Bursa At Pazarı Hamamı (XV.yüzyıl)(35) örneklerinde olduğu gibi ılıklığı yoktur. Yapı kapalı

23) A.Altun, "Kütahya'nın Türk Devri Mimarisi 'bir deneme'", **Kütahya**, İstanbul 1981-82, s.655, P.55.

24) H.Acun, **a.g. t.**, s.112.

25) A.Altun, **a.g.m.**, s.658, P.56.

26) S.Eylce, **a.g.m.**, s.113-114.

27) E.H.Ayverdi, **a.g.e.**, I, s.481, R.831.

28) E.H.Ayverdi, **a.g.e.**, II, s.358, R.627.

29) E.H.Ayverdi, **a.g.e.**, III, s.135, R.207.

30) E.H.Ayverdi, **Osmanlı Mimarisinde Fatih Devri, IV**, İstanbul 1974, s.598, R.900.

31) S.Eylce, **a.g.m.**, s.113.

32) G.Öney, **Beylikler Devri Sanatı**, Ankara 1989, s.23

33) E.H.Ayverdi, **a.g.e.**, II, s.124, R.195.

34) **ay.cs.**, s.321, R.573.

35) **ay.cs.**, s.358, R.627.

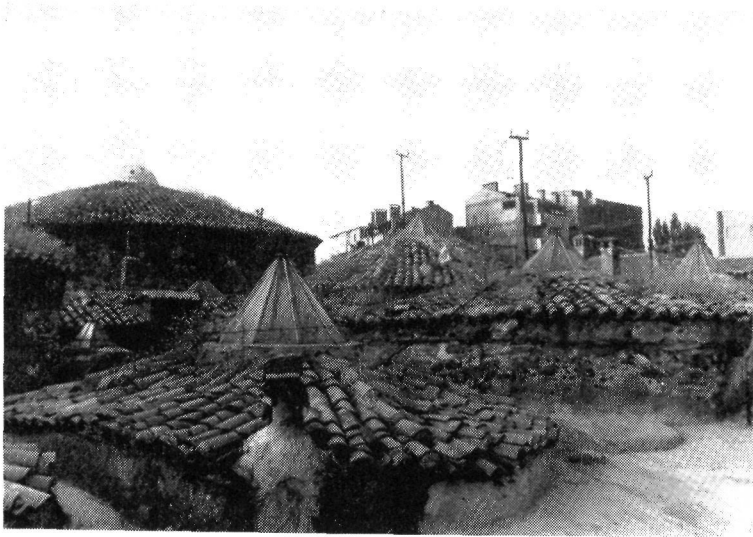
İNCI KUYULU

odunluk bölümüne sahip, ya da bu tip odunluk bölümü günümüze ulaşabilen nadir örneklerden biri olarak dikkati çeker.

Ortası kubbeli, enine sıcaklıklı ve çifte halvetli plan tipine giren erkekler kısmı ile bu tipin bir varyasyonunun uygulandığı kadınlar kısmından oluşan Manisa Alaca (Hamza Bey) Hamam, plan ve tasarım bakımından Osmanlı Dönemi hamam mimarisinin genel özelliklerini taşıyan bir yapıdır.



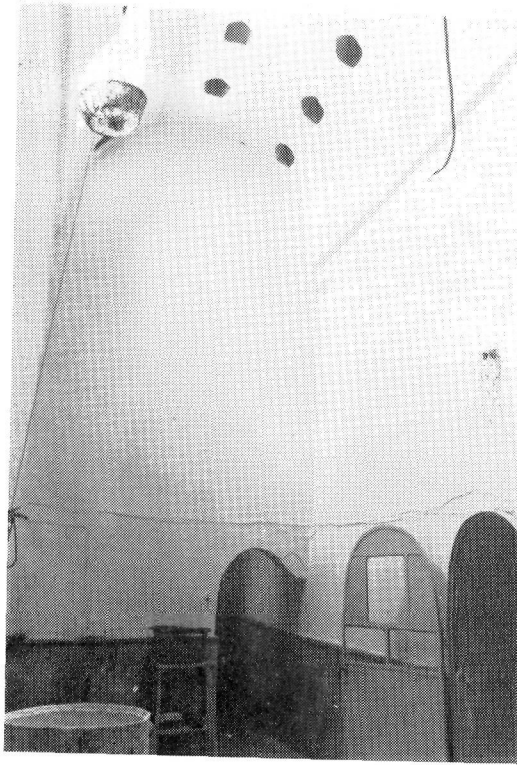
Res. 1- Manisa Alaca Hamam, kuzeyden genel görünüş



Res. 2- Manisa Alaca Hamam, üst örtüsünden görünüş.



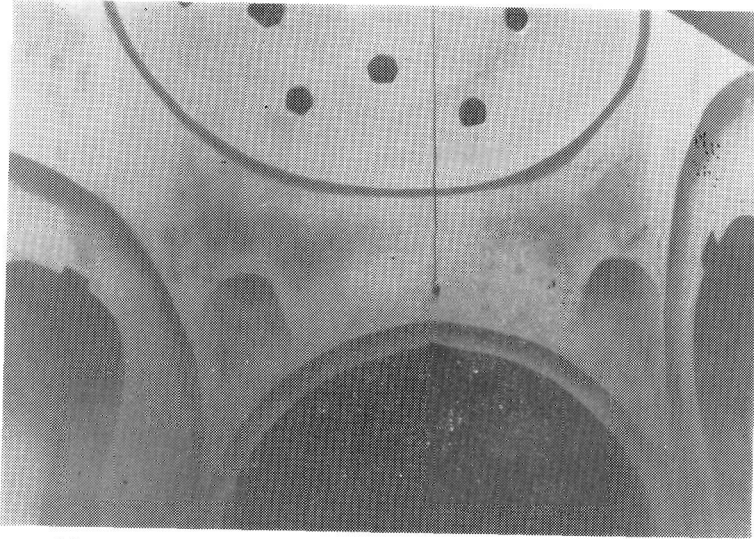
Res. 3- Manisa Alaca Hamam, erkekler kısmı soyunmalığı



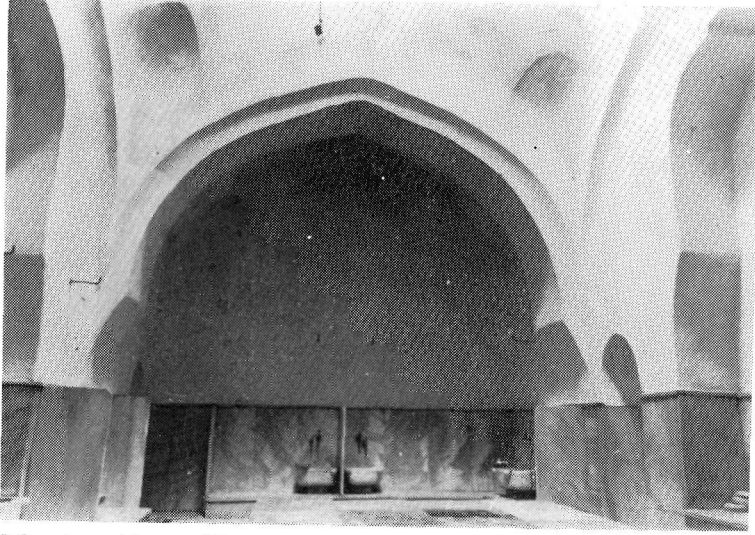
Res. 4- Manisa Alaca Hamam, erkekler kısmı ılık kısmının batı tarafına örülmüş yeni duvar.



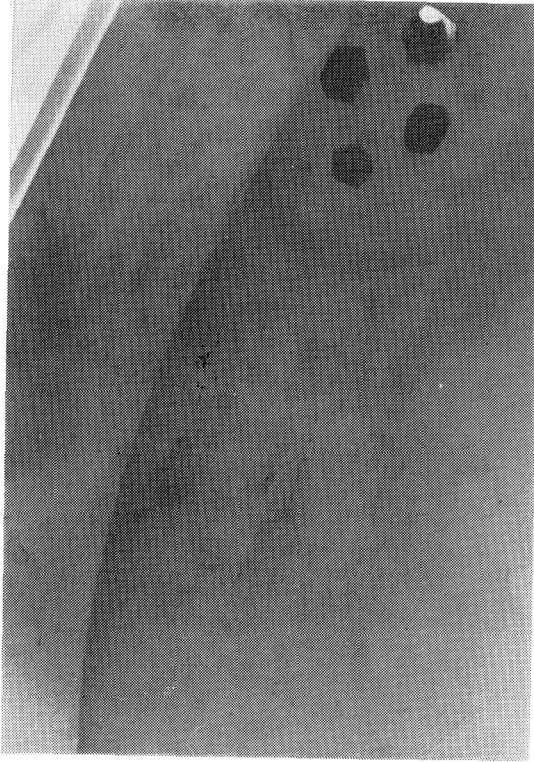
Res. 5- Manisa Alaca Hamam, erkekler kısmı ılıklığının doğusundan görünüş.



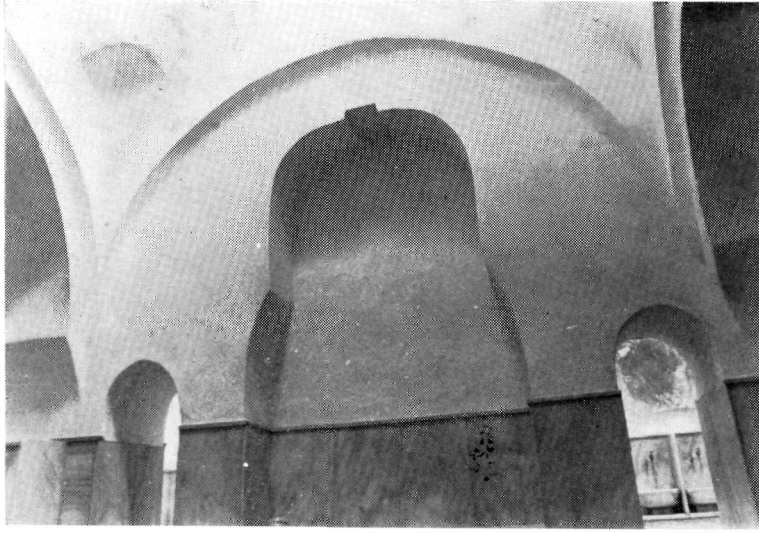
Res. 6- Manisa Alaca Hamam, erkekler kısmı sıcaklık kubbesi



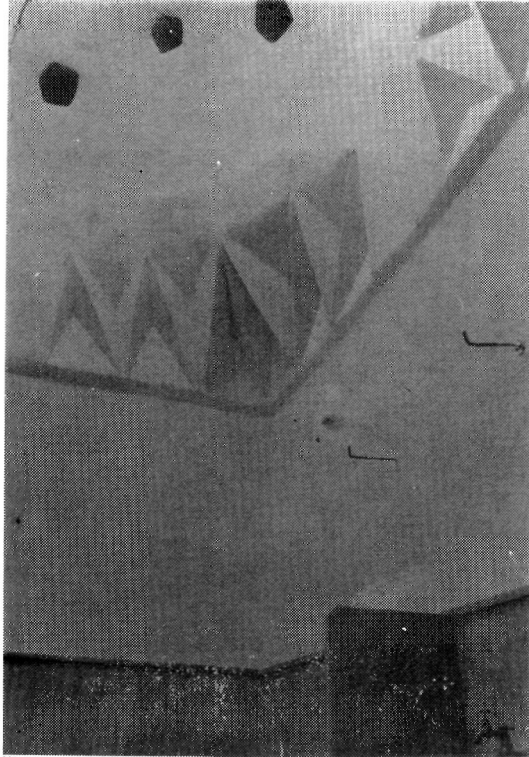
Res. 7- Manisa Alaca Hamam, erkekler kısmı sıcaklığının doğu tarafından görünüş.



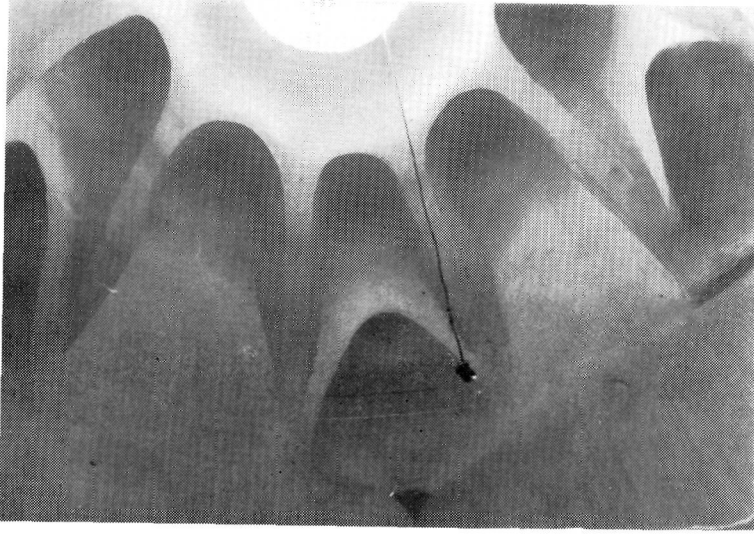
Res. 8- Manisa Alaca Hamam, erkekler kısmı sıcaklığının doğu tarafındaki bölümün örtüsü.



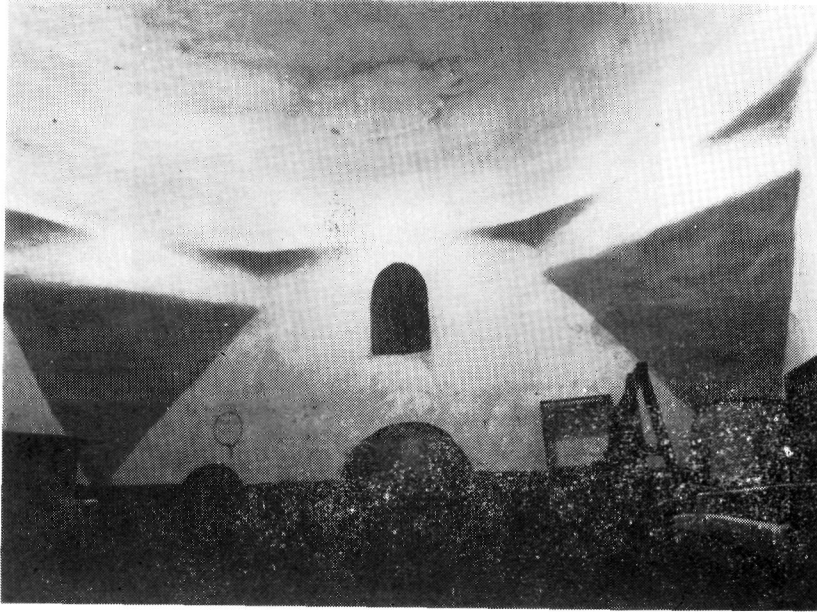
Res. 9- Manisa Alaca Hamam, erkekler kısmı sıcaklığının güney duvarı.



Res. 10- Manisa Alaca Hamam, erkekler kısmı, doğudaki halvet hücresi.



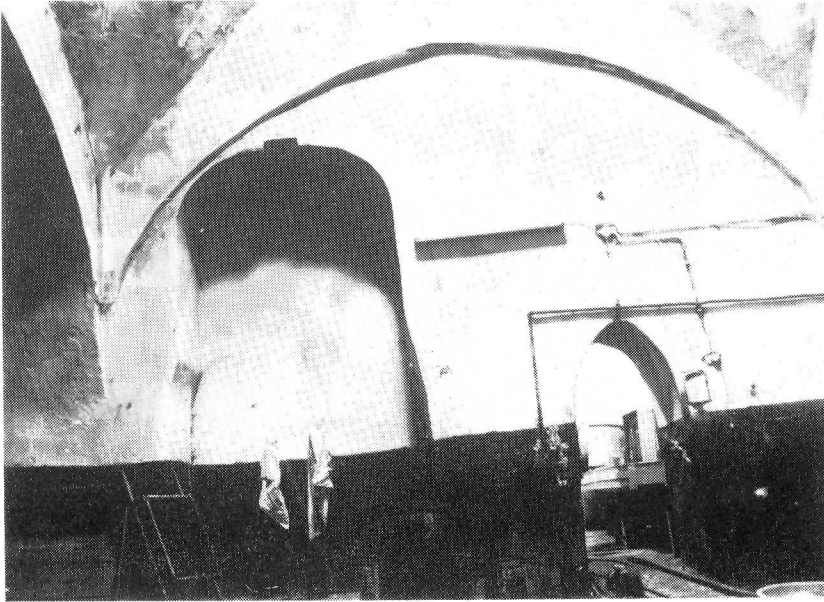
Res. 11- Manisa Alaca Hamam, erkekler kısmı sıcaklığının kuzey-doğusundaki mekanın üst örtüsü.



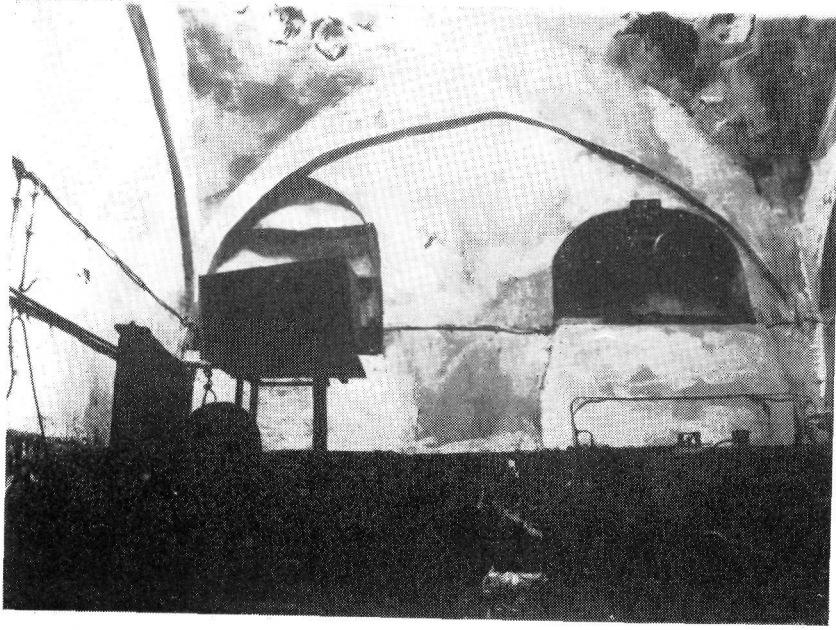
Res. 12- Manisa Alaca Hamam, kadınlar kısmı soyunmalığı



Res. 13- Manisa Alaca Hamam, kadınlar kısmı sıcaklığının batısından görünüş.



Res. 14- Manisa Alaca Hamam, kadınlar kısmı sıcaklığının kuzey duvarı.



Res. 15- Manisa Alaca Hamam, kadınlar kısmı sıcaklığının güney duvarı.



Res. 16- Manisa Alaca Hamam, kadınlar kısmının bugünkü girişi.