

İZMİR KEMERALTI GELENEKSEL KENT DOKUSUNDA KONUT TİPLERİ VE CEPHE TİPOLOJİSİ

Hasan UÇAR*-Aygül UÇAR*

Özet

Müslüman, Yunan, Ermeni ve Yahudi gibi cemaatlerle birlikte Levanten denilen Avrupalıların birlikte yaşadığı kozmopolit bir kent olan İzmir'de, toplumun sosyal yapısı ve kültürü ile şekillenmiş çeşitli konut yapıları mevcuttur. Bu çalışmada İzmir Kemeraltı konutları cephe ve süsleme özellikleri ile değerlendirilerek farklı türler ve bu türlere ait çeşitli alt varyasyonlar oluşturulmuş, İzmir'in konut stoğu hakkında genel bir değerlendirme yapılmıştır.

Anahtar Kelimeler: İzmir, Kemeraltı, konut, tipoloji

Abstract

İzmir as a cosmopolitan city, where Muslim, Greek, Armenian, Jewish and Levantine (European) communities have been living together, has different examples in house architecture that are shaped by different religious and ethnic parts of social structure. In this study, the features of facades and ornamentations in Kemeraltı Houses are examined and categorized. Furthermore, the general evaluation of House Architecture in İzmir is made.

Key words: İzmir, Kemeraltı, house, typology

Varolduğu günden itibaren koruma, korunma, uyuma, yeme-içme gibi yaşamsal ihtiyaçlarını karşılamak amacıyla çeşitli barınma yapıları kullanan insanoğlu, yerleşik yaşama geçilmesiyle daha konforlu barınma yapıları inşa etmiştir. Bu barınma yapılarından konutlar toplumun en küçük birimi olan ailelerin birlikte yaşadığı, huzuru buldukları, sevinçlerini üzüntülerini paylaştığı mekanlar olarak mimarlık tarihindeki yerini almıştır. Konutların mekansal tasarımları, inşa malzemeleri ve bunları süsleyen çeşitli öğeler yaşanılan coğrafya, iklim, inanç sistemi, yaşayış tarzı ve ekonomik koşullar gibi nedenlere göre farklılık göstermektedir. Yağışın az olduğu bölgelerde toprak, yağışın ve ormanın çok olduğu yerlerde ahşap, yazlarının çok sıcak geçtiği bölgelerde ise taş evlerin yaygın oluşu daha

* Uzm. Dr., Ege Üniversitesi, Edebiyat Fakültesi, Sanat Tarihi Bölümü, Bornova/İZMİR

* Dr., Konak Belediyesi, KUDEB, Konak-İZMİR

çok coğrafya ve iklim gibi sebeplere bağlanabilirken, aynı coğrafyada birbirinden farklı konutların bir arada görülmesi ise toplumsal yapıdaki çeşitlilikle açıklanmalıdır.

Antik çağlardan günümüze kadar ticari kimliği ile ön plana çıkmış bir kent olan İzmir her dönem farklı din, dil, ırk, ve kültür değerlerine sahip topluluklar için adeta bir çekim merkezi olmuştur. Özellikle 18. yüzyıldan itibaren Ortadoğu'nun önemli bir limanı olan İzmir, Müslüman, Yunan, Ermeni ve Yahudi cemaatlerle birlikte ticaret yapmak için buraya gelen Levanten denilen Avrupalıların birlikte yaşadığı kozmopolit bir kente dönüşmüştür. Her bir cemaatin belli başlı faaliyetlerine ve kendi aralarında sürdürdükleri ilişkilere bağlı olarak farklı mahallelerde oturduklarının bilinmesine rağmen, bu toplulukların yan yana yaşadığı karma mahalleler de bulunmaktadır¹. İzmir'de mekansal kuruluşları, kullanılan malzemeler ve süsleme öğeleri farklı bir çok konutun olması toplumsal yapıdaki bu çeşitliliğe bağlıdır. Kentte Kadifekale ve eteklerinde Türk evleri², Buca, Bornova, Bayraklı, Göztepe gibi yerleşim bölgelerinde Sakız tipi ev olarak da adlandırılan azınlıkların geliştirdiği evler³ ve Buca ve Bornova'da ise Levanten köşkleri⁴ olmak üzere birbirinden farklı üç ana konut tipi görüle de, bu konutların bazen birkaçının bir arada bulunması, bazen de dönemin siyasi düşünceleri doğrultusunda konutların yeniden şekillenmesiyle çeşitli varyasyonlar da ortaya çıkmıştır. Günümüze ulaşabilen konutların büyük çoğunluğu 19. yüzyıl içerisine tarihlendirilse de⁵, 20. yüzyıl ilk çeyreği içerisinde⁶ yapılmış konutlar da mevcuttur.

Bu çalışmada geleneksel kent dokusunda konut kullanımının yoğun olarak görüldüğü Kemeraltı'nın Kadifekale'nin alt eteklerinde yer alan kısmındaki (Fevzipaşa Bulvarı, Gaziler Caddesi, İkiçeşmelik Caddesi ile Emir Sultan Türbesi ile Pazaryeri Meydanı'nı içine alarak doğuda 1282 sokak ile sınırlanmış alan) tescilli konutlar (Şek.1) cephe özellikleri, inşaa malzemesi, parsel içerisindeki konumları, süslemeleri gibi özellikleri dikkate alınarak incelenmiş ve konut tipleri ortaya konulmaya çalışılmıştır. Topografyaya göre şekillenerek yer yer daralıp, genişleyen sokaklarında bazen tek tip bir konutun sıra ev şeklinde yana yana sıralandığı görülürken, bazen aynı sokak üzerinde farklı türde konutların yan yana ya da karşı karşıya yer almasıyla ortak bir mahalle yaşamını sergilediği görülmektedir (Res.1).

¹ Bilsel, 2008, 145.

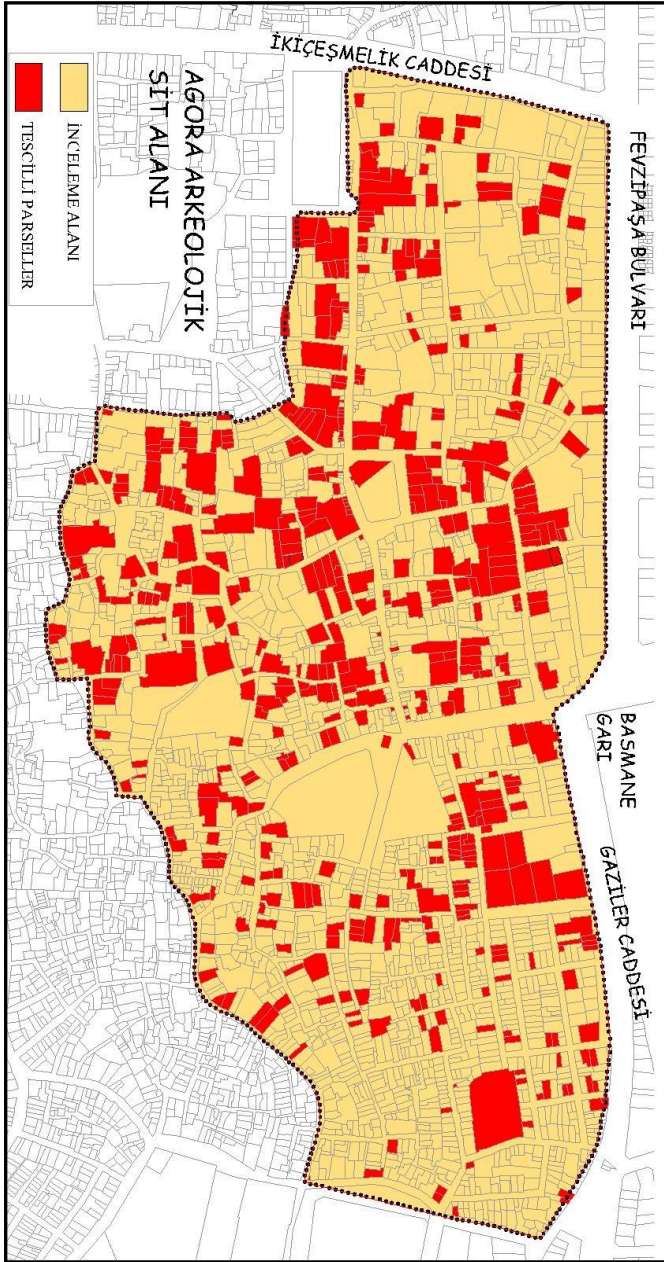
² İzmir'deki Türk evleriyle ilgili daha geniş bilgi için bkz. Akyüz, 1994; Akyüz, 1996; Baş, 1981; Erpi, 1987; Erpi, 1991.

³ Bilgi için bkz. Kuyulu, 2001, 529.

⁴ İzmir'deki Levanten konutlarıyla ilgili daha geniş bilgi için bkz., Anabolu, 1980; Erpi, 1987; Kuyulu, 2003; Kuyulu, 2001; Kuyulu Ersoy, 2006.

⁵ İncelenen alan içerisindeki konutlardan 21 adedinde inşaa kitabesi bulunmaktadır. Bu kitabelerin büyük çoğunluğu 1850'li yıllardan sonrasına tarihlendirilmektedir.

⁶ Konak Belediyesi arşivinde yapılan çalışmalarda konutların yapım tarihlerine ilişkin tapu kayıtları incelenmiş ve konutların bir kısmının 1900'lü yılların ilk çeyreğinde yapıldığı bilgisine ulaşılmıştır.



Şekil 1 - İnceleme alanı ve içerisindeki tescilli parseller.

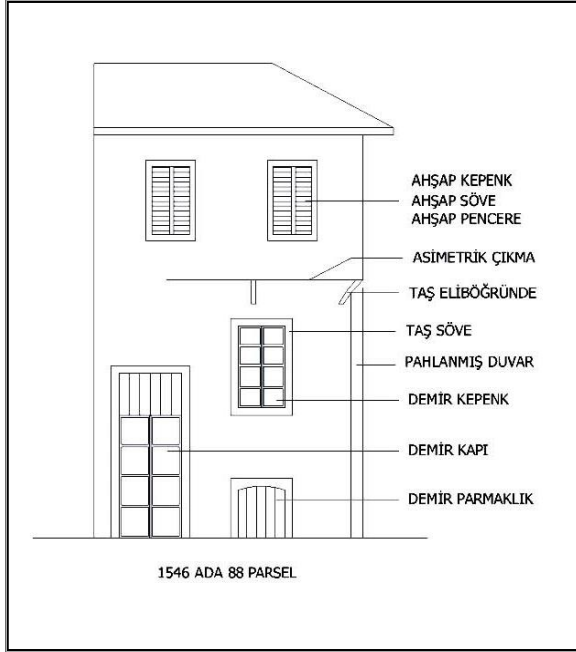


Res.1- 945 Sokak çıkmazında bulunan ve Rum ve Türk evi özellikleri taşıyan konutlar.

Kemeraltı geleneksel dokusunda az sayıda örneğini saptayabildiğimiz “Türk evlerine” Tilkilik, Dönertaş gibi Türklerin yoğun olarak yerleştiği mahallelerde rastlanmaktadır. Bu konutların sayıca az oluşu inşa malzemesinin doğa koşullarına göre dayanıksızlığı, yangın gibi afetlerde çabuk yok oluşu, kullanıcılarının yeteli özeni göstermemeleri gibi sebeplerle açıklanabilir. Aile mahremiyeti anlayışının sonucu içe dönük bir tasarım sergileyen bu yapılar avlu içerisindeki müştemilatlarıyla bir bütün oluşturmaktadır. Büyük çoğunluğu avlulu ve iki katlı olarak inşa edilen bu konutlarda belirli bir tasarımın tekrar etmemesi cephe tipolojisi yapılamamaktadır. Çoğu konutun girişinin bahçeden sağlanması nedeniyle konutlara ait cephe çizimleri konutun dışarıya yansıdığı sokak cephesi dikkate alınarak yapılmıştır. Topografyaya göre şekillenen bu konutların en önemli ortak özelliği üst katlarda yer alan çıkmalardır. Parselin düzgün olmayışından kaynaklanan alt

kattaki eğrisel mekânlar üst katlarda çıkmalar yardımıyla dörtgen mekânlara dönüştürülmektedir (Şek.2). Bu mekânlar eliböğünde adı verilen eğimli ahşap payandalarla desteklenmişlerdir. İklimin sıcak olması sonucu genellikle dış sofalı bir plan tipi görülen bu konutlarda alt kat yığma, üst kat ise ahşap karkas tekniğinde inşa edilmiştir. Bazı konutlarda pencerelerin önünde sokağı farklı açılardan görmeyi sağlayan ve “cumba kafes” olarak adlandırılan ferforjeler bulunmaktadır⁷. Kişisel ihtiyaçlar için tasarlanan yüklük, gusülhane, dolap gibi elemanlar odaların içlerinde yer almaktadır. Bazı evlerde odalara girişi sağlayan kapılar üzerinde ya da duvarlarda Arapça “Maşallah” yazısı, bitkisel süslemeler ve mimari tasvirlerin olduğu dikkati çekmektedir. Avlunun günlük işlere yönelik tasarlanması sonucu bu alanda genellikle kuyu, havuz, çeşme gibi bir ya da birkaç su ögesi bulunmaktadır.

⁷ Bu konu hakkında ayrıntılı bilgi için bkz. Uçar, 2012.



Şek.2- Türk evleri mimari öğeleri.

İnceleme alanımızda yaptığımız çalışmalar sırasında varlığını saptadığımız 295 ada 5 parsel üzerindeki konut mail-i inhidam kararıyla belediyesi tarafından yıkıldığı için günümüzde mevcut değildir. Sokağın köşesinde bulunması sebebiyle bakan iki cephesi bulunan konutun ana yola bakan cephesi oldukça hareketli iken, ara yola bakan cephesi sağır tutulmuştur (Şek.3, Res. 2). Zemin+ 1 kat olarak inşa edilen konutun alt kat duvarındaki açıklıklarının farklı boyutlarda olması bu pencerelerin özgün olmadığını düşündürmektedir. Simetrik bir cephe düzenine sahip üst katta cephe ortasında yaşam katını vurgulayarak sokağa doğru taşan bir çıkma vardır. Bu çıkma ortada içbükey formdaki ahşap eliböğründe, iki yanda ise ince kesitli demir payandalarla desteklenmiştir. Üst kat ve çıkma iki yandan başlıkları bulunan pilasterlerle sınırlandırılmıştır. Ahşap kornişlere sahip ahşap söveli üst kat pencereleri giyotin olarak yapılmışlardır. Çıkma dışında kalan bölümleri iç bükey kavisli saçağa sahip yapının üzeri kırma çatıyla kapatılmıştır.



Res.2- 295 ada 5 parseldeki konutun genel görünüşü.



Şek.3- 295 ada 5 parseldeki konutun cephe çizimi

1541 ada 31 parselde bulunan konut ise eğimli bir arazi üzerine zemin+1 kat olarak inşa edilmiştir (Şek.4, Res.3). Dar olan ara sokağa bakan cephesinin köşesi pahlanan konuta giriş bahçeden sağlanmaktadır. Çift kanatlı bahçe kapısının iki yanında üst seviyede demir parmaklıklı iki adet küçük pencere vardır. Konutun zemin kat cephesinde az sayıda pencere bulunmasına rağmen, üst katta bu sayı artmıştır. Dikdörtgen formlu, ahşap söveli pencereler giyotin olarak yapılmıştır. Zemin kattaki mevcut açıklıklar güvenlik nedeniyle demir parmaklıkla kapatılmıştır. Parmaklıklardan biri sokağı farklı açılardan izlemeyi sağlayan ahşap saçaklı bir cumba kafesle

İzmir Kemeraltı Geleneksel Kent Dokusunda Konut Tipleri ve Cephe Tipolojisi

kapatılmıştır. Parselin düzgün olmaması sebebiyle üst kattaki mekanlar sokağa gönyeli çıkma şeklinde yansıtılarak dörtgen hacimler oluşturulmuştur. Yapının üzeri geniş saçaklar üzerine oturtulmuş kırma çatıyla örtülmüştür.



Şek.4- 1541 ada 31 parselde bulunan konutun cephe çizimi.



Res.3- 1541 ada 31 parselde bulunan konutun genel görünüşü.

Hasan Uçar-Aygül UÇAR

Bir bodrum kat üzerine iki kat olarak inşa edilen 1546 ada 88 parsel üzerindeki konut küçük bir alan üzerine oturtulmuştur (Şek.5, Res.4). İki sokağın kesiştiği köşede bulunması sebebiyle bodrum ve zemin kat, birinci kat başlangıç seviyesine kadar kırılarak duvar yüzeyi pahlanmıştı. Konut girişi diğerine göre daha geniş tutulan 943 Sokak cephesi üzerindedir. Alt kat yığma, üst kat bağdadi tarzda inşa edilmiş yapıda bodrum kat ve zemin kata ait pencere açıklıkları ve girişin etrafı taş söve ile çevrelenmişken, üst kat açıklıkları ahşap söveli, ahşap kepenklidir. Üst kat her iki cepheden sokağa doğru taşırılarak mevcut kullanım alanı düzgün bir dörtgen şekle dönüştürülmüş, asimetrik çıkma üzeri sıva ile kaplanmış içbükey formdaki ahşap payandaların üzerine oturtulmuştur. Yapının dışa taşınılı kırma çatısının üzeri alaturka kiremitlerle örtülmüştür.



Şek.5- 1546 ada 88 parselde bulunan konutun cephe çizimi.



Res.4- 1546 ada 88 parseldeki konutun genel görünüşü.

İzmir Kemeraltı Geleneksel Kent Dokusunda Konut Tipleri ve Cephe Tipolojisi

Asimetrik çıkmalı düzenlemesiyle dikkati çeken diğer bir Türk evi karakterli konut 1546 ada 122 parselde, dar bir sokak içerisinde (Şek.6, Res.5). Zemin+1 kat olarak inşa edilen konutun zemin kat cephesi iki giriş açıklığı ve bir pencere ile hareketlendirilmiştir. Girişlerden solda bulunan ve diğerine göre daha küçük olanı yakın zamanlarda açılarak konutun ikinci katı alt kat kullanımından ayrılmıştır. Zemin katta yer alan ve yapının ilk inşasından günümüze kadar mevcut işlevini koruyan giriş oldukça geniş bir açıklığa sahiptir. Yatay düzlemde farklı büyüklükte iki parçaya bölünen bu girişte ahşap kapı kanatlarının bulunduğu alt bölüm, havalandırmayı sağlayan ahşap parmaklıklı kapı üstü penceresiyle birbirinden ayrılmıştır. Üst katta yaşam katını vurgulayan asimetrik çıkma farklı uzunluktaki üç adet eliböğünde ile desteklenmiştir. Sokak cephesine bakan toplam dört adet pencereden ikisi çıkmanın yan cephelerine yerleştirilerek ev sahiplerince sokağın farklı açılardan görülmesini sağlamaktadır.

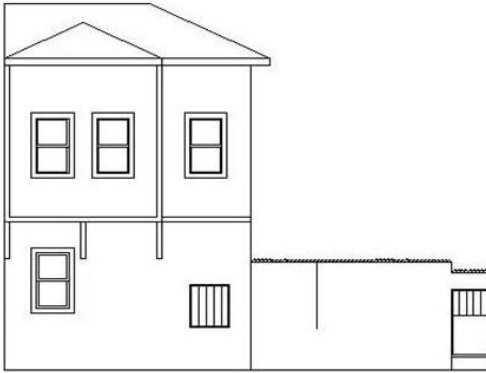


Şek.6- 1546 ada 122 parseldeki konutun cephe çizimi.



Res.5- 1546 ada 122 parseldeki konutun genel görünüşü.

Zemin+1 kat olarak düzenlenmiş 1551 ada 41 parseldeki Türk evi özellikli konut üst kat çıkması, geniş saçakları ve ahşap malzeme kullanımı açısından yan parsellerindeki yapılardan farklıdır (Şek.7, Res.6). Konuta giriş bahçeden sağlanmaktadır. Alt katta bulunan iki açıklıktan sağdakinin konutun ilk inşasından daha farklı bir dönemde açılmış olduğu anlaşılmaktadır. Alt kat solundaki ve üst kattaki pencereler giyotin tarzda yapılmış, ahşap sövelerle çevrelenmiştir.



Şek.7- 1551 ada 41 parseldeki konutun çizimi.

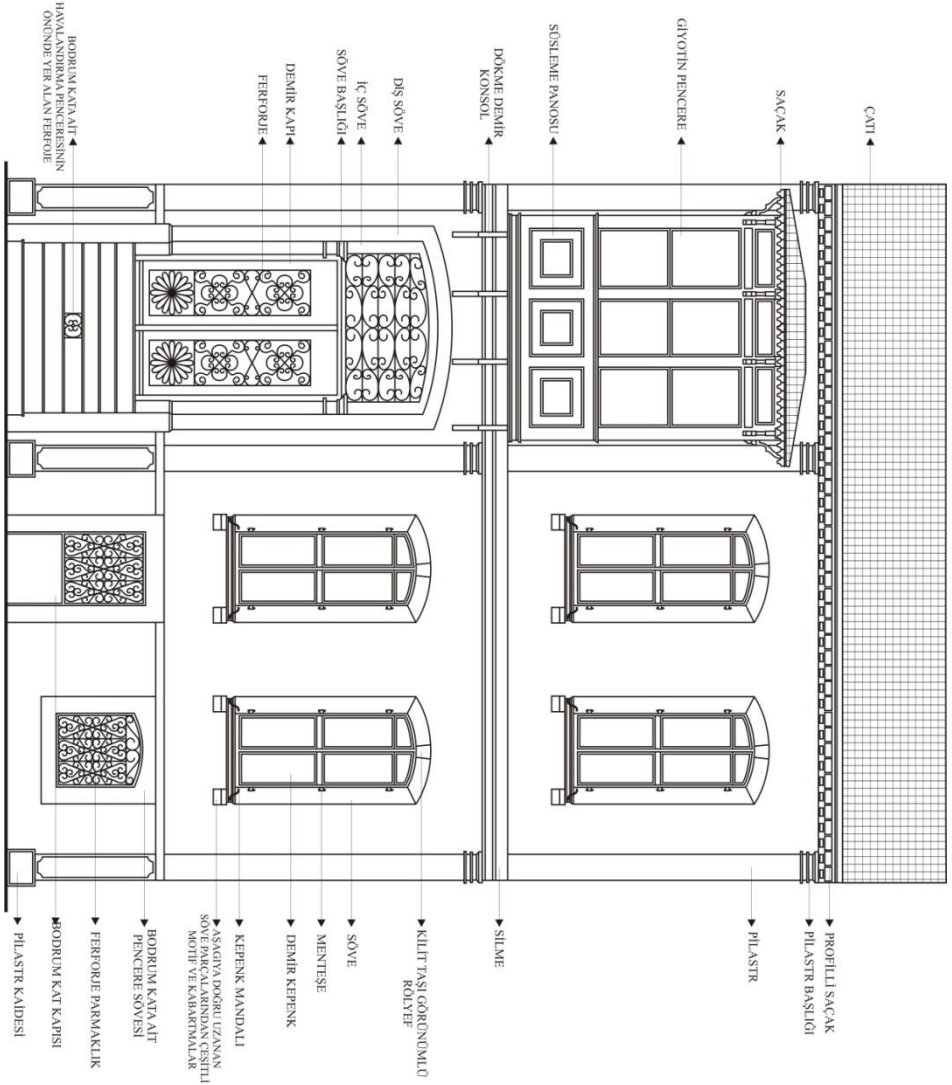


Res.6- 1551 ada 41 parseldeki konutun genel görünüşü.

Kemeraltı'nın geleneksel dokusunda önemli bir yere sahip olan "Rum konutları" ise ile dışa dönük tasarımlarıyla, mahremiyet anlayışına uygun planlanan Türk evlerinden ayrılmaktadır (Şek.8, Res.7). Cephe ve plan özellikleri bakımından birbirlerine benzeyen bu yapılar çoğunlukla dar ve uzun dikdörtgen şekilli parseller üzerine; tek kat, bodrum + tek kat, iki kat ya da bodrum + iki kat olarak inşa edilmişlerdir. Genellikle depolama işlevi gören bodrum kat, diğer katlardaki pencere akslarına yerleştirilmiş olan açıklıklar sayesinde evin havalandırılmasını da sağlamaktadır. Bu konutların giriş katı, gündelik yaşamdaki ihtiyaçları karşılayacak oturma odası, mutfak, tuvalet, banyo gibi servis mekânlarına hizmet vermektedir. Üst kattaki odalar ise yatak odalarına işlevi taşımaktadır. Evlerin dar olan cephelerinin sokak tarafına bakması sonucu çoğunlukla yan hollü cephe düzeni ve plan şeması göstermektedirler. Cephenin 1/3 ünü kaplayan ve birkaç basamakla sokak zemininden yükseltilmiş girişler, genellikle eyvan şeklindeki bir nişin dip duvarı üzerine yerleştirilmektedir. Giriş açıklığı genellikle çift kanatlı, süslemeli, demir bir kapıyla kapatılmıştır. Dağılım mekânı olarak tasarlanmış hol; yanında yer alan oturma odası, servis mekânları ve üst kata çıkışı sağlayan merdivenlerin ortak alanıdır. Oturma odası genellikle kare planlıdır ve sokağa iki pencere ile açılır. Taş söveli pencereler çoğunlukla profillendirilmiş kornişlerle taçlandırılmaktadır. Bu konutların iki katlı ve bodrum + iki katlı inşa edilmiş olanlarında her iki katta da simetrik düzenleme görülmektedir. Rum konutlarının en belirgin özelliği üst katta, genellikle cephe ortasında veya yanında bir cumba bulunmasıdır. Genellikle üç bölümlü ahşap bir çıkma olarak tasarlanmış bu mimari form; menderes motifleri ve kıvrım dallarla oluşmuş süslemeye sahip dökme demir konsollar üzerine oturtulmuştur. Konsolların genellikle aynı süsleme repertuarına sahip olması üretiminin yerel bir merkezde yapıldığını düşündürmektedir⁸.

⁸ Erpi,1987, 200.

İzmir Kemeraltı Geleneksel Kent Dokusunda Konut Tipleri ve Cephe Tipolojisi



Şek.8- 369 ada 6 parsel üzerinde yer alan Rum konutunun cephe çizimi



Res.7- 377 ada 23 parseldeki Rum konutunun genel görünüşü.

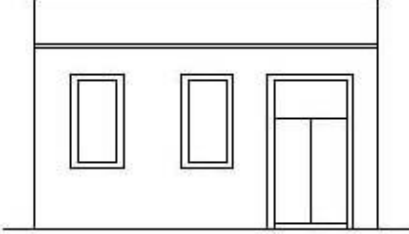
İnceleme yaptığımız alan sınırları içerisinde yer alan mevcut tescilli yapılarda yaptığımız incelemeler sonucu Rum ve Levanten Konut mimarisi özelliği gösteren çok sayıda örnek saptanmış ve bu saptanan örnekler kat adetleri ve cephe özellikleri dikkate alınarak tipoloji çalışması yapılmıştır. Bu tipoloji çalışmasında giriş açıklığının bulunduğu konuma göre yan hollü, orta hollü ve istisnai örnekler olmak üzere üç ana grup oluşturulmuş, bu gruplar kat adedine göre tiplere ayrılmıştır. Bu gruplar şöyledir:

Yan Hollü Tür

Bu gruba dahil edilen konutlar genellikle dar ve uzun parseller üzerinde yer almaktadır. Konuta girişi sağlayan açıklık, parselin sokağa bakan dar cephesinde olması nedeniyle cephenin sağ ya da sol tarafına alınmıştır. Girişin açıldığı holden girişin sağlandığı yaşama odası iki pencere ile sokağa bakmaktadır. Bu gruptaki konutların genellikle tek katlı, bodrum+tek katlı, 2 katlı, bodrum+2 katlı tasarlandıklarının görülmesine rağmen, bodrum+3 katlı örnekleri de saptanmıştır.

İzmir Kemeraltı Geleneksel Kent Dokusunda Konut Tipleri ve Cephe Tipolojisi

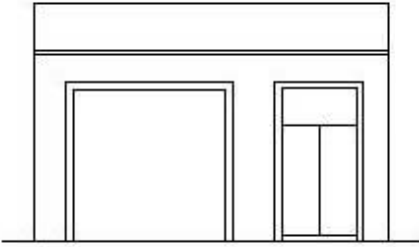
Yan hollü, tek katlı tip



Tek kata sahip bu konutlarda cephe asimetrik düzenlidir. Bu konutların en belirgin özelliği 1-2 basamakla sokak zemininden ayrılan kapının açıldığı holün sağ ya da sol tarafına konumlandırılmış yaşama mekanının iki pencere ile sokağa açılmasıdır (**Şek.9**).

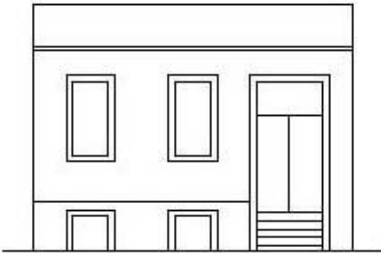
Yan Hollü, Tek Katlı, Ön Cephe Dükkanlı Tip

Alanda bu gruba ait tek bir örnek saptanmıştır. Bu örneğin bulunduğu sokakta yer alan evlerin büyük çoğunluğunun dükkanlı bir türe ait oluşu nedeniyle, bölgenin döneminde ticaretin yoğun olarak yapıldığı bir alan olduğu anlaşılmaktadır. 1766 ada 8 parseldeki yapının dükkanına ve eve girişi ön cepheden sağlanmaktadır (**Şek.10, Res.8**).

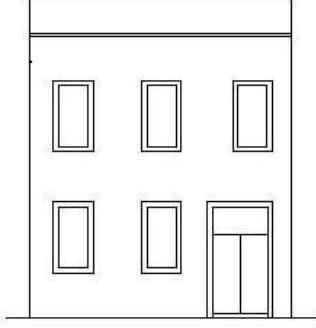


Yan Hollü, Bodrum + Tek Katlı Tip

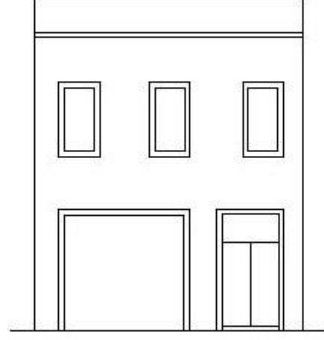
“Yan hollü, tek katlı tür” ün bir çeşitlemesi olarak karşımıza çıkan bu grup konutlarda yoldan birkaç basamak merdiven ile ulaşılan bir niş içerisindeki giriş, cephenin sağ ya da sol yanına yerleştirilmiştir (**Şek.11, Res.9**). 1551 ada 45 parseldeki konutta da olduğu gibi bu tipteki konutların bodrum katında birinci kattakilerle aynı aksta pencereler yer almaktadır.



Yan Hollü İki Katlı Tip (Şek.12)



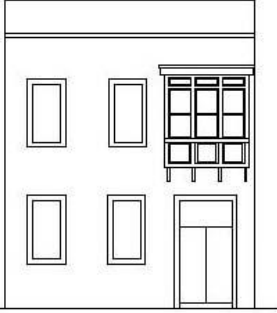
Şek.12



Şek.13

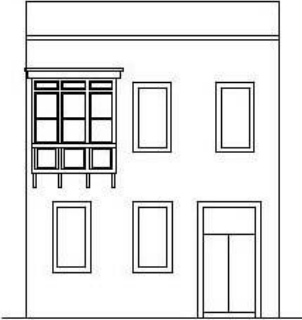
Yan Hollü İki Katlı, Zemin Kat Dükkanlı Tip

Ticaretin yoğun olduğu sokaklardaki konutların alt katlarının dükkan olarak tasarlandığı, üst kata çıkışı sağlayan girişin cephenin bir kenarına alındığı görülmektedir (Şek.13).



Yan Hollü İki Katlı, Cuma ve Girişin Aynı Eksende Olduğu Tip

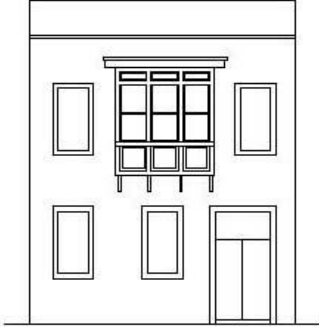
Bu türün en belirgin özelliği cuma ve girişin aynı aks üzerinde konumlandırılmasıdır. Girişin ve cumbanın yanında altlı üstlü ikişer pencere bulunmaktadır (Şek.14).



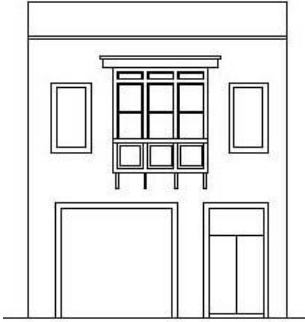
Yan Hollü, İki Katlı, Cuma ve Girişin Asimetrik Eksende Olduğu Tip (Şek.15)

İzmir Kemeraltı Geleneksel Kent Dokusunda Konut Tipleri ve Cephe Tipolojisi

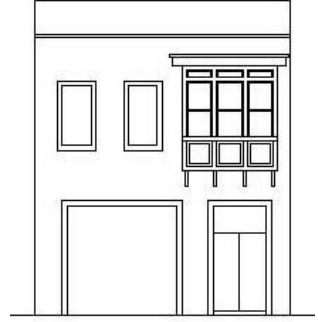
*Yan Hollü, İki Katlı,
Cumbanın Cephe
Ortasında Olduğu Tip
(Şek.16)*



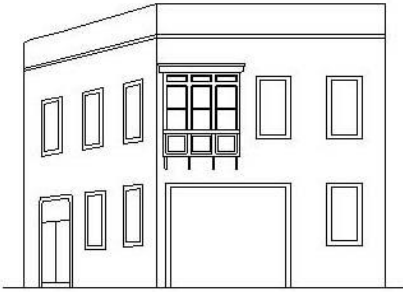
*Yan Hollü, İki Katlı
Cumba Cephe
Ortasında, Zemin Kat
Dükkanlı Tip (Şek.17)*



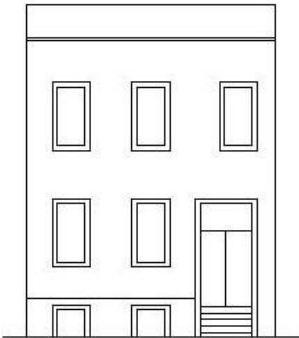
*Yan Hollü, İki Katlı,
Cumba Girişle Aynı
Eksende, Zemin Kat
Dükkanlı Tip (Şek. 18)*



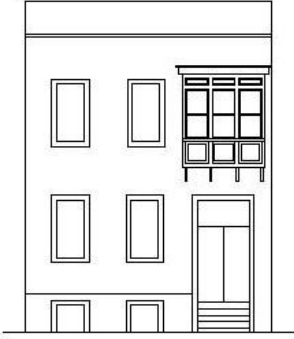
Yan Hollü, İki Katlı, Cumba ve Giriş Ayrı Cephelerde, Zemin Kat Dükkanlı Tip



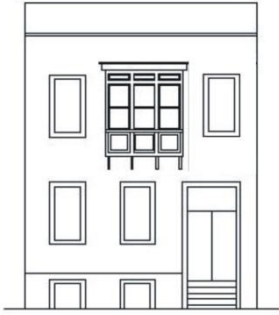
Özellikle ticaretin yoğun olduğu yerlerde konutlarının sokağa bakan cepheleri dükkan olarak tasarlanmış, konut girişi ise diğer cephelerden biri üzerine alınmıştır (Şek. 19).



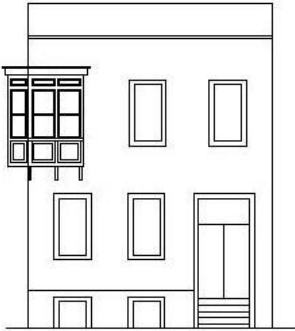
*Yan Hollü, Bodrum + İki Katlı,
Cumbasız Tip (Şek.20)*



Yan Hollü, Bodrum + 2 Katlı, Cumba ve Giriş Aynı Eksende Olduğu Tip (Şek.21, Res.10)

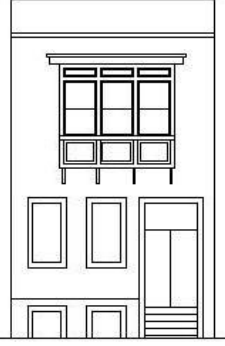


Yan Hollü, Bodrum + 2 Katlı, Cumbanın Üst Kat Cephesinin Ortasında Olduğu Tip (Şek.22)



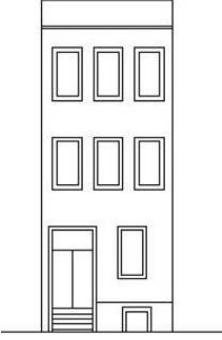
Yan Hollü, Bodrum + 2 Katlı, Köşe Cumbalı Tip

İncelediğimiz alan sınırları dahilinde iki adet konutun bodrum+2 kat olarak tasarlandığı, cumbalarının ise köşeye alındığı görülmüştür. Köşe cumbaları, konutun cephe aldığı her iki sokağın da konut içerisinden rahat bir şekilde görülmesini sağlarken, yazın denizden esen rüzgardan daha fazla faydalanmayı da sağlamaktadır (Şek.23).



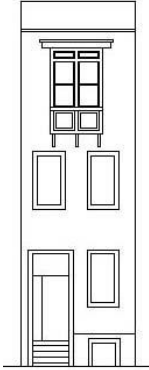
Yan Hollü, Bodrum + 2 Katlı, Cumbanın İkinci Katın Tamamını Kapladığı Tip

Kemeraltı’da incelediğimiz alan içerisinde bodrum+2 kat olarak tasarlanan bazı konutlarda cumbanın üst kat boyunca yer aldığı ve cephenin tamamına yakınına kapladığı görülmektedir (**Şek.24**).



Yan Hollü, Üç Katlı, Cumbasız Tip

Dar bir parsel üzerine oturtulması sebebiyle farklı bir cephe tasarımına sahip bu konut, daha fazla kullanım alanı sağlanması için bir bodrum kat üzerine üç kat olarak inşa edilmiştir (**Şek.25**).

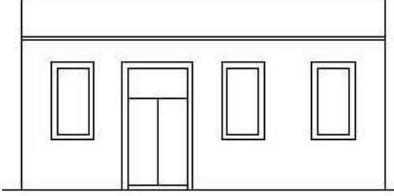


*Yan Hollü, Üç Katlı, Cumba Üçüncü Katın Tamamını Kaplayan Tip (**Şek.26**).*

Orta Hollü Tür

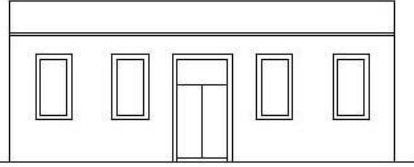
Sokağa bakan cepheleri geniş olan bu grup konutlarda giriş cephenin ortasında ya da ortasına yakın bir yerde bulunmaktadır. Bu grup konutların sokağa bakan iki yada daha fazla sayıda odası olduğu görülmektedir. Orta hollü tür grubuna dahil edilen

konutlar da bir önceki gruptakiler gibi kat sayısı ve cumbanın konumuna göre çeşitli alt tiplere sahiptir.



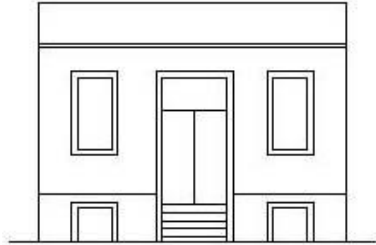
Orta Hollü, Tek Katlı, Asimetrik 3 Pencere Tip

Bu tür cepheye sahip konutlarda ortada bulunan girişin bir tarafında bir, diğer tarafında ise iki adet pencere bulunmaktadır (Şek.27).



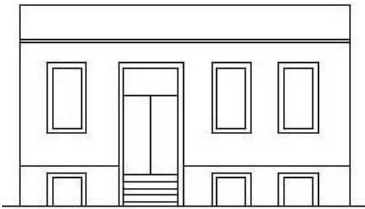
Orta Hollü, Tek Katlı, Simetrik 4 Pencere Tip

Cephenin simetrik olarak düzenlendiği bu tür konutlarda cephe ortasına yerleştirilmiş girişin her iki yanında ikişer pencere yer almaktadır (Şek.28).



Orta Hollü, Bodrum + Tek Katlı, Simetrik 2 Pencere Tip

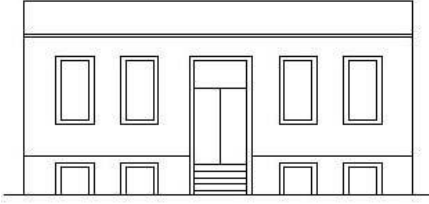
Bir bodrum kat üzerine tek kat olarak inşa edilmiş bu konutlarda sokak zemininden basamaklarla ayrılmış giriş, cephenin ortasına yerleştirilmiştir (Şek.29). Girişin her iki yanında zemin ve bodrum katta aynı aks üzerine yerleştirilmiş birer pencere bulunmaktadır.



Orta Hollü, Bodrum + Tek Katlı, Asimetrik 3 Pencere Tip

“Tek Katlı, Orta Hollü, Asimetrik 3 Pencere Tip”ün bodrum kat eklenmiş bu türünde bodrum katın yükseltisinden dolayı konut girişi birkaç basamakla sokak zemininden yükseltilmiştir (Şek.30).

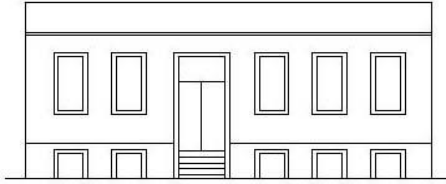
İzmir Kemeraltı Geleneksel Kent Dokusunda Konut Tipleri ve Cephe Tipolojisi



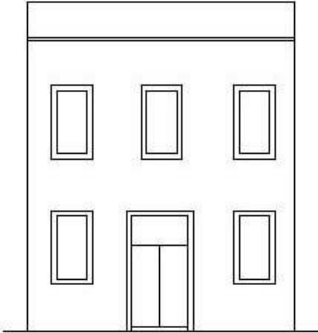
*Orta Hollü, Bodrum + Tek Katlı,
Simetrik 4 Pencere Tip*

katlarda simetrik olarak yerleştirilmiş ikişer pencere bulunmaktadır.

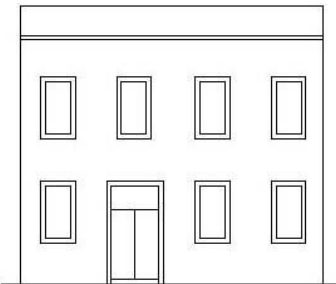
Bir bodrum kat üzerine zemin kat olarak inşa edilmiş bu konutlarda derin bir eyvanın dip duvarına yerleştirilmiş giriş cepheyi iki eş parçaya bölmektedir (**Şek.31**). Girişin her iki yanında bodrum ve zemin



*Orta Hollü, Bodrum + Tek Katlı,
Asimetrik 5 Pencere Tip (Şek.32)*

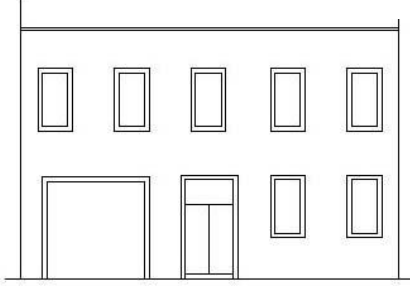


*Orta Hollü, İki
Katlı, Simetrik 5
Pencere Tip (Şek.33,
Res.11)*

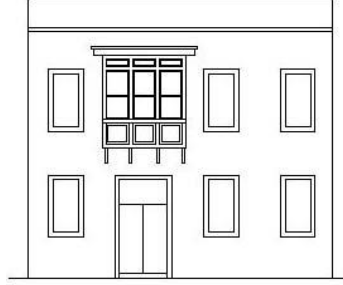


*Orta Hollü, İki Katlı, Asimetrik 7
Pencere Tip (Şek.34)*

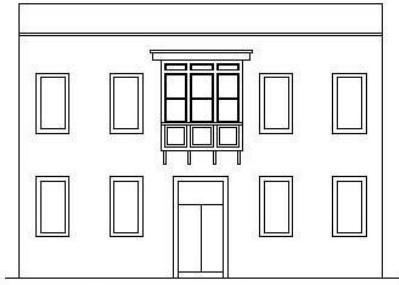
*Orta Hollü, İki Katlı, Asimetrik
7 Pencere, Zemin Kat
Dükkanlı Tip (Şek.35)*



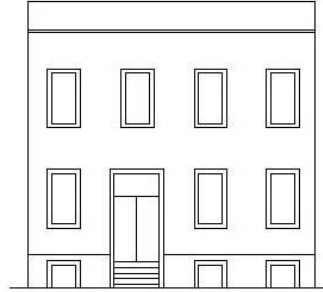
*Orta Hollü, İki Katlı, Cumba
Girişle Aynı Eksen, Asimetrik
6 Pencere Tip (Şek.36)*



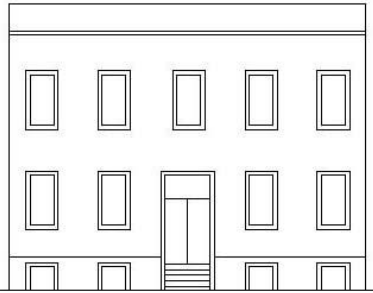
*Orta Hollü, İki Katlı Cumba
Girişle Aynı Eksen, Simetrik 8
Pencere Tip (Şek.37)*



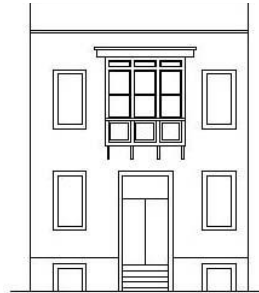
*Orta Hollü, Bodrum + İki
Katlı, Cumbasız, Asimetrik 7
Pencere Tip (Şek.38)*



*Orta Hollü, Bodrum + İki
Katlı, Cumbasız, Asimetrik 9
Pencere Tip (Şek.39)*

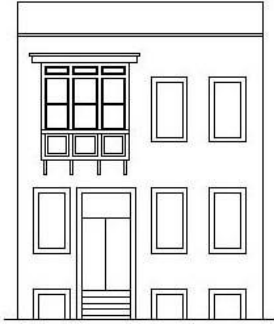


*Orta Hollü, Bodrum + 2 Katlı,
Cumbanın Cephe Ortasında
Olduğu Tip (Şek.40)*

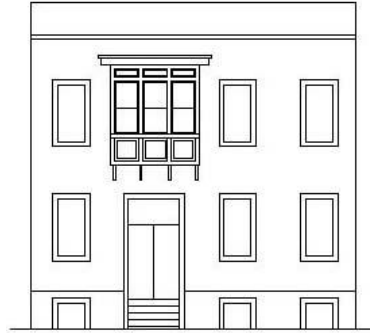


İzmir Kemeraltı Geleneksel Kent Dokusunda Konut Tipleri ve Cephe Tipolojisi

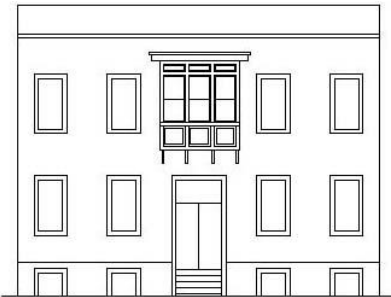
*Orta Hollü, Bodrum + 2 Katlı,
Cumba Girişle Aynı Eksende,
Asimetrik 5 Pencere TÜR
(Şek.41)*



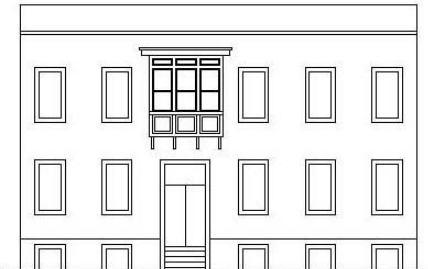
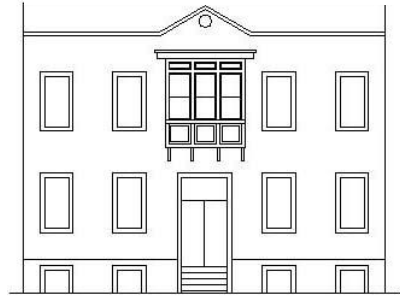
*Orta Hollü, Bodrum + 2 Katlı,
Cumba Girişle Aynı Eksende,
Asimetrik 6 Pencere TİP
(Şek.42)*



*Orta Hollü, Bodrum + 2 Katlı,
Cumba Girişle Aynı Eksende,
Simetrik 8 Pencere TÜR
(Şek.43)*

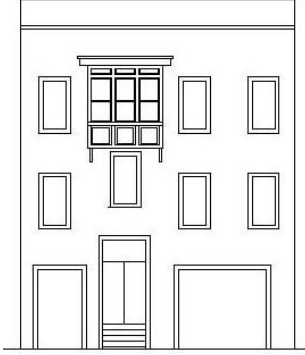


*Orta Hollü, Bodrum + 2 Katlı,
Üçgen Alınlıklı, Cumba Girişle
Aynı Eksende, Simetrik 8
Pencere TİP (Şek.44)*

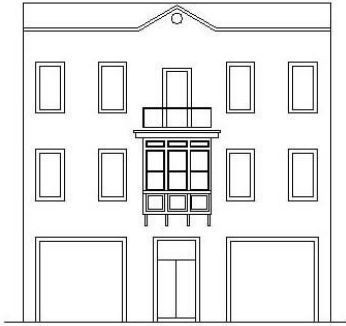


*Orta Hollü, Bodrum + 2 Katlı,
Cumba Girişle Aynı Eksende,
Asimetrik 10 Pencere TİP
(Şek.45)*

Çalışma alanımız içerisinde birkaç büyük parselde farklı cephe tasarımları görülmektedir. Konut planının dıştan rahat bir şekilde algılandığı bu konutlarda çok sayıdaki odaya ait pencereler yapıyı dıştan hareketlendirmiştir (Şek.44).

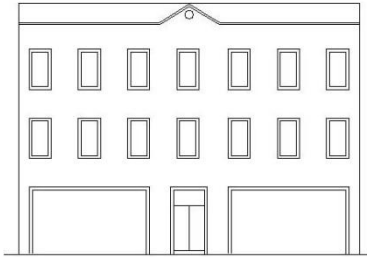


Orta Hollü, Üç Katlı, Cumba Üçüncü Kat Cephesinin Ortasında, Asimetrik 7 Pencereli, Zemin Kat Dükkanlı Tip (Şek.46)



Orta Hollü, Üç Katlı, Üçgen Alınlıklı Cumba İkinci Katın Ortasında, Simetrik 8 Pencereli, Zemin Kat Dükkanlı Tip

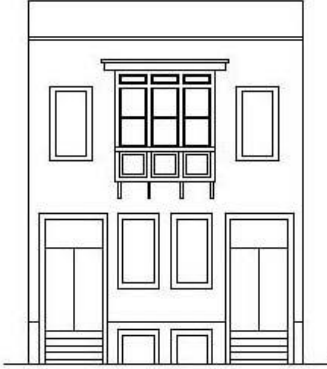
Bu gruba ait bir adet konut saptanmıştır. Geniş bir parsel üzerine inşa edilen bu konutta zemin katlar dükkan olarak değerlendirilirken, ikinci katta cephe ortasına yerleştirilen cumbanın çatısı düz olarak inşa edilerek üçüncü katın balkonu yapılmıştır. Çatı hizasında tam ortaya alınan üçgen alınlık ise cepheyi hareketlendirmiştir (Şek.47).



Orta Hollü, Üç Katlı, Üçgen Alınlıklı Çatılı, Cumbasız, Zemin Kat Dükkanlı Tip (Şek.48)

İstisnai örnekler

Girişinin konumu belli olmasına rağmen, dışarıdan bakıldığında plan özellikleri tam olarak çözümlenemeyen konutlar istisnai örnekler grubunda incelenmiştir. Bu gruba dahil ettiğimiz tek örnek farklı cephe tasarımı ile dikkati çekmektedir. Yan hollü, bordum+2 katlı türün bir çeşitlemesi olduğu görülen konutta alt kat ve üst katın birbirlerinden bağımsız olarak tasarlanmış olduğu düşünülmektedir. Her iki kata ait girişler birinci katta iki yan cepheye yerleştirilmiştir. Birinci kattaki iki pencerenin yerini ikinci katta bir cumba almıştır (Şek.49).



(Res.12). İlk bakışta yakın zamanda yapılmış bir bina izlenimine kapıldığımız, ancak dikkatlice bakıldığında ayrıntılarda Rum konut mimarisi özellikleri taşıdığı görülen bu yapılar saptanmış, “özgünlüğünü kaybetmiş Rum konutları” adını verdiğimiz bu gruba ait örnekler özgün oranlarını kaybettikleri için cephe tipolojisi yapılamamıştır.



Res.12.

İnceleme alanımız içerisinde birden fazla ailenin bir arada yaşamasına olanak sağlayan ve “Kortijo” olarak adlandırılan ve uzun yıllar gizlenerek yaşamayı tercih eden Yahudiler’in toplu halde yaşadıkları yapı türü de bulunmaktadır⁹ (Res.13). Anafartalar Caddesi üzerinde yer alan ve dışarıdan algılanması güç olan bu yapılarda, dışarıdan dar bir koridorla ulaşılan bir avlu, avlunun etrafında iki katlı konutlar yer almaktadır. Bu görünümüyle Osmanlı dönemi şehiriçi hanlarını andıran bu yapılarda banyo, wc. gibi mekanlar ortak kullanımlıdır. Konutların alt katları genellikle servis mekanları, üst katları ise yaşama mekanları olarak düzenlenmiştir. Ortak bir merdivenle ulaşılan üst katlarda, yaşam mekanlarının önlerinde ortak bir balkon/koridor bulunmaktadır.

⁹ Kortijolar hakkında daha geniş bilgi için bkz. Zeren, 2010.



Res.13- 7342 ada 7-8 parseller üzerinde yer alan kortijo.

Çalışma alanımızın sınırları içerisinde “Cumhuriyet Dönemi konutları” da bulunmaktadır¹⁰. Osmanlı'nın çöküşünün hızlandığı 20. yy. başlarında, mimari gelişimi etkileyen en önemli olay Ziya Gökalp'in Türkçülük düşüncesinin mimariyi de etkilemesidir¹¹. Bu dönem mimarları, mimarlığı ulusal bir bilinç yaratmaya yardımcı olabilecek bir araç olarak gören bu dönem mimarları inşa ettikleri yapılarda Osmanlı mimarlığının klasik değerlerinin yansıtılması amaçlanmıştır. Bunun sonucu olarak Cumhuriyet Dönemi yapıları inşa edilir. Cumhuriyetin ilk yıllarında kaynağı Anadolu Türk Mimarisi olan, 1908-1930 yılları arasında etkili olduğu görünen I.Ulusal Mimarlık Dönemi yapılarında, Osmanlı mimarisinin pencere, saçak, kemer, kubbe, sütun gibi yapı öğeleri kullanılırken, süslemede Selçuklu ve Osmanlı motifleri görülür. Kemer alınlıkları, kabartma hatayı üsluplu bitki motifleri, rozetler, çini panolar ve geometrik Selçuklu desenleriyle bezenmiştir. İnceleme alanımızda az sayıda da olsa Erken Cumhuriyet Dönemi konut mimarisinin örnekleri saptanmıştır. Bu dönem konutlarının en önemli ortak özellikleri yapıların Rum konutlarında olduğu gibi dışa dönük tasarlanmasıdır.

¹⁰ Cumhuriyet dönemi mimarisi hakkında daha geniş bilgi için bkz., Sözen-Tapan,1973.;Aslanoğlu, 1980..Yavuz, 1981.

¹¹ Z. Gökalp'in görüşleri için bkz. Gökalp, 2010.

İzmir Kemeraltı Geleneksel Kent Dokusunda Konut Tipleri ve Cephe Tipolojisi

357 ada 52 parselde bulunan ve bir bodrum kat üzerine iki kat olarak inşa edilmiş olan yapının girişi doğrudan sokağa açılmaktadır (**Res.14-15**). Sokak zemininden merdivenlerle yükseltile giriş kademelendirilerek yukarı doğru daralan basık kemer ile sonlandırılmış niş şeklindeki bir eyvanın dip duvarındadır. Girişin etrafı ve giriş tavanının eteğini dolaşan silme mukarnas dişleri şeklindedir. Girişin sol tarafında bulunan yaşam mekanı sokağa yatay dikdörtgen şekilli pencere ile açılmaktadır. Mukarnas dişlerine benzer bir kat arası silmesi ile birinci kattan ayrılan ikinci kat gerek farklı genişliklerdeki sivri kemerli pencereleri, gerekse süslemeleri açısından dikkati çekmektedir. Pencere kemer köşelikleri etrafında bitkisel, çatıyı gizleyen parapetin üzerinde ise geometrik örneklî süslemeleriyle daha çok dini mimariye ait süsleme öğelerinin konutlardaki kullanımını sergilemektedir.



Res.14-15- 357 ada 52 parseldeki konuttan görünüşler.

1539 ada 6 parselde yer alan yapı da Erken Cumhuriyet dönemi mimari ve süsleme özelliklerine sahiptir (**Res.16**). Sivri kemerli pencereleri, kademelendirilmiş üçgen alınlığı ve süsleme özellikleri ile bu dönemin örneklerindedir. Zemin+1 katlı olan yapının köşesi geniş bir şekilde pahlanarak vurgulanmış ve üzerine kademelenerek yükseltile bir alınlık yerleştirilmiştir. Pahlanmış bu köşenin üst katına yerleştirilmiş çıkma taş konsollar üzerine oturtulmuştur. Üst kat pencereleri silmelerle profillendirilmiş dikdörtgen şekilli çökertmeler içerisindeki sivri kemerli açıklıkları, pencere altındaki panoları ve süslemeleri bu dönem özellikleri göstermektedir.



Res.16- 1539 ada 6 parselde yer alan konut.

geçerlidir¹⁴. İncelenen alan içerisinde varlığı saptanan Türk evleri, farklı plan şemalarıyla Kula¹⁵, Uşak¹⁶, Sivrihisar¹⁷, Safranbolu¹⁸, İskilip¹⁹ gibi Anadolu'nun çeşitli kentlerinde ve Anadolu dışında birçok kentte²⁰ görülmektedir. Farklı iklim koşullarında şekillenerek farklı plan tipleri gösterebilirler de, bu türdeki konutlar mahremiyet anlayışına uygun dış kapalı tasarımlarıyla ortak bir tutumu yansıtmaktadır. Bu konutlarda günlük yaşamın büyük çoğunluğunun geçirildiği alt kat gündelik işlerin karşılandığı depo, kiler, mutfak gibi mekanlara, üst kat ise yaşama, uyuma gibi mekanlarına ayrılmıştır. Konutların hemen hemen hepsinde düzgün olmayan parseller üst katta sokağa çıkma olarak taşınarak düzgün mekanlar oluşturulmaktadır.

Yukarıda tanıttıkları yapılan İzmir Kemeraltı'nın 19. yüzyıldan günümüze ulaşabilmiş konutları, İzmir'deki toplumların yapısı ve kültüründeki çeşitliliği mimari açıdan da ortaya koymaktadır. Geleneksel kent dokusunda konut olarak hizmet veren ve farklı cephe özelliklerine sahip bu tür yapıları sadece Kemeraltı'nda değil, başta İzmir olmak üzere Osmanlı sınırları içerisindeki birçok kentte görmek mümkündür. Bu dönem İzmir'inde özellikle Buca, Kemeraltı'ndakine benzer konut stoğu ile dikkati çekmektedir. Buca'da Türk evi nitelikleri gösteren az sayıdaki konutla¹², Rum mimarisi özellikli konutlar ile Levanten köşklarinin bir arada bulunduğu mahallelerin olduğu bilinmektedir¹³. Benzer bir durum Rum konutlarının, Levanten köşklarinin ve I. Ulusal mimarlık önemi özellikleri taşıyan konutların bir arada bulunduğu Karşıyaka'da için de

¹² Resim için bkz. ,Erpi, 1987, 126-127.

¹³ Bilgi için bkz., Erpi, 1987, 228-232.

¹⁴ Fotoğraf için bkz., Uçar, 2008.

¹⁵ Kula evleri hakkında ayrıntılı bilgi için bkz., Bozer, 1987.

¹⁶ Uşak evleri hakkında ayrıntılı bilgi için bkz., Sayan, 1997.

¹⁷ Sivrihisar evleri hakkında ayrıntılı bilgi için bkz., Sayan, 2009.

¹⁸ Safranbolu evleri hakkında ayrıntılı bilgi için bkz., Günay, 2000.

¹⁹ İskilip evleri hakkında ayrıntılı bilgi için bkz., İltar, 1992.

²⁰ Türk evlerinin Balkanlar'daki örnekleri için bkz., Akın, 2001.

İzmir Kemeraltı Geleneksel Kent Dokusunda Konut Tipleri ve Cephe Tipolojisi

İncelediğimiz alan içerisinde sayıca diğer türlere oranla fazla olduğu saptanan Rum konutları, başta İzmir olmak üzere Batı Anadolu'nun sahil bandı ile daha içlere uzanan hinterland üzerinde yoğunlaşmıştır²¹. Bu konutlar benzer cephe özellikleri ile Buca²², Alsancak²³, Ayvalık²⁴, Foça, Çeşme²⁵, Sakız²⁶ gibi sahil şeridindeki yerleşimlerde adeta bir geleneğin ürünlerini sergilemektedir. Taş malzeme kullanımının ağır bastığı bu konutlar, farklı yerleşimlerde farklı özellikler gösterse de genel tasarımlarıyla benzer özellikler taşımaktadır. Kent dokusunda genellikle düzgün parseller üzerine oturtulmuş bu konutlarda standart cephe düzenleri oluşmuştur.

Yapıların özgün hallerinin çeşitli ekleme ve çıkarmalarla günün koşullarına uygun olarak değiştirilmesi sadece Kemeraltı bölgesi konutları için değil, Anadolu'daki hatta dünyadaki konutlar için de geçerlidir. Kemeraltı 'nın tescilli konutlardaki bu bozulmaları kültürel bilinçsizlikle açıklamak mümkündür.

Yahudi cemaatinin İspanya'dan getirdikleri kültürleriyle şekillendirdikleri konutlar, İzmir'de, incelenen alan dışında Havra Sokağı çevresinde ve Karataş'ta da görülmektedir²⁷. Toplu yaşama uygun tasarlanan bu grup konutların ortak özelliği dışarıdan tek bir girişle ulaşımın sağlandığı avlu etrafında birçok odanın ya da konutun bir arada yer almasıdır.

Osmanlı'nın çöküş süreciyle etkili olan Türkçülük düşüncesiyle şekillenen konutlar, yeni kurulan devletin başkenti olan Ankara başta olmak üzere Türkiye'nin hemen hemen her ilinde örneğini vermiştir²⁸. Dönemin zevk ve anlayışıyla şekillenmiş konutlar İzmir'de Kemeraltı dışında Yapıcıoğlu Mahallesi ve Mithatpaşa Caddesi etrafında yoğun olarak yer almıştır²⁹.

19. ve 20. yüzyıl konut stoğu bakımından oldukça zengin bir mirasa sahip İzmir'de, farklı coğrafyalarda ve farklı malzemelerle üretilmiş konutlar ticari ve kültürel etkileşimler sonucu bir arada yer alarak İzmir'in mimari çeşitliliğini arttırmıştır. Bu konutların korunarak gelecek kuşaklara aktarılması en büyük temennimizdir.

²¹ Erpi, 1991, 74.

²² Buca konutları hakkında ayrıntılı bilgi için bkz., Erpi, 1987.

²³ Alsancak konutları hakkında ayrıntılı bilgi için bkz., Erdim, 1992.

²⁴ Buca konutları hakkında ayrıntılı bilgi için bkz., Akin, 2007.

²⁵ Çeşme konutları hakkında ayrıntılı bilgi için bkz., Kayın, 1995.

²⁶ Sakız konutları hakkında ayrıntılı bilgi için bkz., Smith, 1962.

²⁷ İzmir'deki sefarad mimarisi hakkında ayrıntılı bilgi için bkz. Zeren, 2010.

²⁸ Bu dönem konutları hakkında bilgi için bkz., Ertürk ve Keleş, 1987.

²⁹ Bu dönem konutların İzmir örnekleri hakkında bkz. Kuyulu, 2000.

BİBLİYOGRAFYA

- Akın, B. (2007), *Ayvalık Evleri*, ÇOMÜ Sosyal Bilimler Enstitüsü Yayınlanmamış Yüksek Lisans Tezi, Çanakkale.
- Akın, N. (2001), *Balkanlar'da Osmanlı Dönemi Konutları*, Literatür Yayıncılık: İstanbul.
- Akyüz, E. (1994), "Tarihsel Süreçte İzmir'de Konut", *Egemimarlık*, 1994/3, 14, 32-35.).
- Akyüz, E. (1996), "İzmir Evleri", *Atlas (İzmir Özel Sayısı)*, İstanbul, Haziran 1996, 34-42.
- Anadolu, M.U. (1980). "Bornova Köşkleri", *Bilim, Birlik, Başarı*, S.28, İzmir, Ekim 1980, s.7-11.
- Aslanoğlu, İ. (1980). *Erken Cumhuriyet Dönemi Mimarlığı (1923-1938)*, ODTÜ Yayınları: Ankara.
- Baş, U. (1981), "İzmir'de Çıkmalı Eski Türk Evleri", *Bilim, Birlik, Başarı*, S.32, İzmir, Ekim 1981, s.10-14.
- Bozer, R. (1987). *Kula Evleri*, Kültür Bakanlığı Yayınları: Ankara.
- Cana Bilsel, "Modern Bir Akdeniz Metropolüne Doğru", *İzmir 1830-1930 Unutulmuş Bir Kent mi?*, der. Marie-Carmen Smyrnelis, çev. Işık Ergüden, İletişim Yayınları: İstanbul, 2008, 143-160.
- Erdim, M. M. (1992), "İzmir-Alsancak Konutlarının Geçmiş-Günümüz İlişkileri Üzerine Bir Deneme", *Egemimarlık*, 3-4, 64-67.
- Erpi, F. (1987). *Buca'da Konut Mimarisi (1838-1934)*, ODTÜ Yayınları: Ankara.
- Erpi, F. (1991). "Sosyo-Kültürel Yapının Yerel Konut Mimarisindeki Yansıması Üzerine Kıyaslamalı Üç Örnek: Anadolu'daki Türk, Rum ve Levanten Konut Mimarileri", *Türk Halk Mimarisi Sempozyum Bildirileri*, Ankara, 73-83.
- Ertürk, Z.-Keleş G. (1987). "Cumhuriyet Dönemi Konut Mimarisinin Evrimi", *TMMOB İnşaat Mühendisleri Odası, IX. Teknik Kongresi*, Ankara, 545-558.
- Gökalp, Z. (2010). *Türkçülüğün Esasları*, İnkılap Kitapevi: İstanbul.
- Günay, R. (2000). *Türk Ev Geleneği ve Safranbolu Evleri*, YEM Yayınları: İstanbul.
- Kayın, E. (1995). "Çeşme Geleneksel Kent Dokusunda Konut Tipleri", *Egemimarlık*, 17, 41-44.
- Kuyulu, İ. (2000). "İzmir'de Cumhuriyet Dönemi Mimarisi", *Sanat Tarihi Dergisi*, 10, İzmir, 91-100.
- Kuyulu, İ., "İzmir (mimari)" maddesi, *Türkiye Diyanet Vakfı İslam Ansiklopedisi*, C.23, İstanbul, 2001, 526-529.
- Kuyulu, İ. (2003), "Bornova Levanten Köşklarine Mimari Açından Bir Bakış", *Bornova Köşkları Gezginler ve Anılar*, Tepekule Yayınları: İzmir, 35-47.
- Kuyulu Ersoy, İ. (2006), "Karşıyaka Levanten Konutlarından Örnekler", *Karşıyaka Kültür ve Çevre Sempozyumu Bildiriler*, İzmir, 106-115.
- Sayan, Y. (1997), *Uşak Evleri*, Kültür Bakanlığı Yayınları: Ankara.
- Sayan, Y. (2009). *Sivrihisar Evleri*, Ege Üniversitesi Türk Dünyası Araştırmaları Enstitüsü Yayınları: 5, İzmir.

İzmir Kemeraltı Geleneksel Kent Dokusunda Konut Tipleri ve Cephe Tipolojisi

- Smith, A. (1962). *The Architecture of Chios*, Ed. P. Argenti, Alec Tiranti. Londra.
- Sözen, M.- Tapan (1973). M., *50 Yılın Türk Mimarisi*, Türkiye İş Bankası Yayınları: İstanbul.
- Uçar, A. (2012). "İzmir Kemeraltı Geleneksel Konut Mimarisinde Pencerelelerin Ahşap Kafesleri ve Metal Şebekeleri", *DEÜ Edebiyat Fakültesi Dergisi*, I, 22-39.
- Uçar, H. (2005). *Karşıyaka Hatırası*, Karşıyaka Belediyesi Kültür Yayınları: İzmir.
- Yavuz, Y. (1981). *Mimar Kemalettin ve Birinci Ulusal Mimarlık Dönemi*, ODTÜ Mimarlık Fakültesi Basım İşliğı: Ankara.
- Zeren, M. T. (2010). *İzmir'de Sefarad Mimarisi ve Sinogoları*, Yalın Yayıncılık: İstanbul.