

---

**SERGEY RAHMANİNOV'UN OP.32 NO.13 RE BEMOL MAJÖR  
PRELÜDÜNDEKİ MOTİFLERİN YORUMLANMASI ÜZERİNE BİR  
ANALİZ**

---

*AN ANALYSIS ON THE INTERPRETATION OF MOTIFS CONTAINED IN OP.32  
NO.13 D FLAT MAJOR PRELUDE BY SERGEI RACHMANINOFF*

**Başar Can KIVRAK\***

*Geliş Tarihi: 23.01.2021*

*Kabul Tarihi: 03.03.2021*

*(Received)*

*(Accepted)*

**Öz:** Frederic Chopin'in sayesinde evrim geçirmiş olan prelüd formunda, birçok besteci gibi Rus piyanist ve besteci Sergey Vasilyeviç Rahmaninov da bir dizi eser bestelemiştir. Bu eserlerin sonuncusu olan op.32 no.13 Re Bemol Majör Prelüd, yoğun piyano yazısı ve karmaşık müzikal yapısıyla icrası zor bir eser olarak bilinmektedir. Aynı zamanda bu eser, kronolojik olarak kendisinden önce gelen bazı prelüdlere çeşitli alıntılar içermektedir. Bir müzik eserini icra ederken o eseri oluşturan en küçük motifleri incelemek, eserin bütününe anlamak ve eserin zorluklarının üstesinden gelmek açısından önem taşımaktadır. Bu çalışmada eserin içindeki küçük motifler ve alıntılar incelenmiş ve söz konusu küçük birimlerin yorumlanmasıyla ilgili önerilerde bulunulmuştur. Bu sayede prelüdün müzikal ve teknik anlamda daha anlaşılır olması amaçlanmıştır. Aynı zamanda bestecinin temaları ve müzikal motifleri işlemesindeki ustalığına dikkat çekmeye çalışılmıştır. Kendisiyle aynı dönemde yaşamış olan çoğu bestecinin aksine 19. yüzyılın geleneklerinden kopmamış olan Sergey Rahmaninov'un tematik yaklaşımı, bestecinin bestelediği bu son prelüd ışığında incelenmiştir.

**Anahtar Kelimeler:** Rus Besteciler, Sergey Rahmaninov, Prelüd, Piyano repertuarı, Motif

**Abstract:** Russian pianist and composer Sergey Rachmaninoff is among the many other composers who have created a series of works in the prelude form, which had undergone an evolutionary shift in the nineteenth century with Frederic Chopin. Being the last of the series, the prelude in D flat Major op.32 no.13 is known to be a challenging work for the performer, with its intense piano writing and complex musical structure. The prelude also contains various excerpts from previous preludes in chronological order. Analysing even the slightest motifs is crucial to the performance of a musical work, since this would provide a means to comprehend the composition in its entirety and overcome its many challenges for the performer. In this study, the small motifs and excerpts contained in the work have been analysed and suggestions made as to the interpretation of these units. In this way, it is aimed

---

\* Dr.Öğr.Üyesi, Yaşar Üniversitesi Sanat ve Tasarım Fakültesi Müzik Bölümü, basar.kivrak@yasar.edu.tr

to provide a better understanding in the prelude in both musical and technical terms, and also to emphasize his ingenuity in processing these themes and musical motifs. His thematic approach which in contrast to most of his peers, has retained elements of the nineteenth century tradition, has been analysed in the light of this last prelude.

**Key Words:** Russian Composers, Sergei Rachmaninoff, Prelude, Piano repertoire, Motif

## 1. GİRİŞ

Rus besteci Sergey Vasilyeviç Rahmaninov (1873-1943), Romantik dönem piyano repertuarına önemli katkılarda bulunmuştur. Moskova Devlet Konservatuarı'nda piyano ve kompozisyon eğitimi almış ve Nikolai Zverev, Aleksandr Siloti, Sergey Taneyev, Anton Arensky gibi hocalarla çalışmıştır. İki sonat, 17 etüt, başka bestecilerin eserlerinden uyarlamalar, “Müzikal Anlar” adlı piyano parçaları ve prelüdlere, bestecinin solo piyano için bestelediği eserlerden başlıca örnekler olarak verilebilir.

Rahmaninov'un bestecilik stili 19. yüzyılın müzikal değerlerine derin olarak bağlıdır.<sup>1</sup> Rahmaninov Romantik dönem müziğinin armonik ve melodik estetiğine olan bağlılığını yirminci yüzyılda gerçekleşen müzikal devrimler sırasında da devam ettirmiş, çağdaşı olan çoğu besteci tonal yaklaşımdan yavaş yavaş uzaklaşırken kendisi bu stilde eserler vermeye devam etmiştir. Bestecinin yaşadığı dönemde Fransız besteciler Claude Debussy ve Maurice Ravel'in öncülüğünde İzlenimcilik akımı ortaya çıkmış, aynı zamanda İkinci Viyana Okulu bestecileri Arnold Schönberg, Anton Webern ve Alban Berg tonal sisteme bir alternatif olarak *on iki nota* sistemini kurmuşlardır. Igor Stravinsky, Dmitri Şostakoviç, Sergey Prokofiev gibi besteciler de Romantik dönemin armonik yapısının dışına çıkmışlardır.

Rahmaninov'un müziği sıklıkla Rus folklorundan öğeler içermekle birlikte besteci Rus halk temalarını doğrudan alıntılanmamış, kendi özgün temalarını Rus müziğinden aldığı ilhamla bestelemiştir. Rahmaninov erken döneminde Çaykovski ve Rimski-Korsakov gibi Rus bestecilerin etkisinde yapıtlar bestelemiş olmakla beraber ileriki dönemlerinde orkestral tınıları zengin ifadeli ve melodik besteleme üslubuyla birleştirerek kişisel müzikal dilini yaratmıştır. Rusya'da geçirdiği son yıllarda ise besteci tematik zenginlikten çok müzikal atmosfer ve tınısal zenginlikle ilgilenmiştir.<sup>2</sup>

<sup>1</sup> Anastasiya Naplekova, “Interpretative Aspects in Rachmaninoff's Transcriptions For Piano Solo: A Performer's Guide”, (Doktora tezi, University of Miami, 2016, s. 1).

<sup>2</sup> Barrie Martyn, *Rachmaninoff: Composer, Pianist, Conductor*, 1. Baskı, Ashgate Publishing, New York, 1990, s. 13.

Rahmaninov op.23 ve op.32 eser sayılı prelüdlerini 20. yüzyılın ilk çeyreği içinde tamamlamıştır. Bu prelüdlere, bestecinin 1892 yılında bestelediği op.3 no.2 do diyez minör prelüde beraber ele alındıkları zaman, tüm majör ve minör tonlarda bestelenmiş 24 prelüdden oluşan bir seri ortaya çıkar.

Prelüd kısaca, giriş parçası özelliğindeki çalgı müziği eseri olarak tanımlanabilir.<sup>3</sup> Prelüd kavramını değiştiren ise 1839 yılında Frederic Chopin'in op.28 Prelüdlere adlı eserini bestelediği olmuştur. Müzik tarihinde ilk kez Chopin, prelüdlere birbirinden bağımsız, farklı karakterlere sahip minyatür parçalar olarak tasarlamış,<sup>4</sup> kendinden sonraki birçok bestecinin bu alandaki yaratıları konusunda ilham kaynağı olmuştur. Bu bestecilere örnek olarak Rahmaninov dışında Claude Debussy, Aleksandr Skryabin, Dmitri Şostakoviç, Olivier Messiaen, Karol Szymanowski, Nikolai Kapustin, Ahmed Adnan Saygun, Ulvi Cemal Erkin verilebilir.

Rahmaninov, prelüd türündeki örnekleri bestelemeye konservatuvardaki öğrenciliği sırasında başlamıştır.<sup>5</sup> Çok az bilinen ve nadir olarak seslendirilen bu prelüdlere 1889 ve 1891 yıllarında bestelenmiştir ve *opus* numarasına sahip değildir. Bestecinin numaralandırılmış olan 24 prelüdü ise Chopin'in prelüdlere gibi tüm majör ve minör tonlarda bestelenmiş olmasına rağmen, tonların dağılımı Chopin'in prelüdlere olduğu gibi düzenli değildir. Chopin'in 24 prelüdünün sıralaması beşliler çemberine göre yapılır. Rahmaninov'un 24 prelüdü ise belli bir düzene göre sıralanmamıştır. Bununla beraber besteci op.3 no.2 do diyez minör Prelüde aslında, "Morceaux de Fantasie" yani "Fantezi Parçalar" adlı beş piyano parçasının ikincisi olarak yazmış, bundan ancak dokuz yıl sonra 1901 yılında on prelüdden oluşan bir set bestelemiştir. Buradan, bestecinin ilk prelüdünü yazdığı zaman aslında prelüdlere oluşan bir set besteleme amacının olmadığı, bu fikre daha sonra varmış olduğu sonucu çıkarılabilir. Rahmaninov 1910 yılında ise 13 prelüd daha bestelemiştir ve böylece bu alanda eser vermeyi sonlandırmıştır.

Bu çalışmada karşılaştırma yöntemiyle bestecinin op. 32 no. 13 Re Bemol Majör prelüdüde, diğer prelüdlere alıntılanmış olan pasajlar tek tek incelenmiş ve aralarındaki paralellikler eserin notaları üzerinde gösterilmiştir.

<sup>3</sup> Ahmet Say, *Müzik Sözlüğü*, 1. Baskı, Müzik Ansiklopedisi Yayınları, Ankara, Eylül 2002, s. 436.

<sup>4</sup> Marilyn Anne Meier, "Chopin Twenty-four Preludes opus 28", (Doktora tezi, University of Wollongong, 1993, s. 19).

<sup>5</sup> Jonathan Young, "Rachmaninoff's "Concealed Variation" Principle: Inspiration For Motivic Unity in His Preludes, Op.32", (Doktora tezi, University of Kansas, 2011, s. 12).

## 2.İNCELEME

Rahmaninov'un op.32 no.13 Re Bemol Majör Prelüdü, 24 prelüdden oluşan seriyi tamamlar ve içerisinde önceki prelüdlere bazılarında alıntılar içerir. Bu sayede prelüdün, tüm setle organik bir bağ içerisinde olduğu izlenimini verdiği düşünülebilir. İncelemenin bu bölümünde, prelüdün içerisindeki alıntılar ve daha sonra prelüdün orijinal motifleri incelenmiştir.

### 2.1. Rahmaninov'un Op. 32 No. 13 Prelüdünün Diğer Prelüdlere Alıntılanmış Motifleri

Prelüdün, serinin ilk parçası olan op.3 no.2 do diyez minör Prelüdün paralel majör tonalitesinde olması, serinin tamamının bir bütün halinde algılanmasına fırsat vermektedir. Ayrıca söz konusu prelüdlere ikisi de eşit ölçü sayısına sahiptir. Eserlerin ikisi de 62 ölçüden oluşmaktadır. Bununla birlikte prelüdün daha başlangıcında, op.3 no.2 Prelüdün ana teması fark edilebilir. Bu benzerlik ilk kez "Rachmaninoff's Recollections" adlı kitabın yazarı Oskar von Riesemann tarafından ifade edilmiştir.<sup>6</sup> Aşağıdaki iki örnekte incelenebileceği gibi, bu alıntı temanın içerisindeki ara seslere gizlenerek gerçekleştirilmiştir.

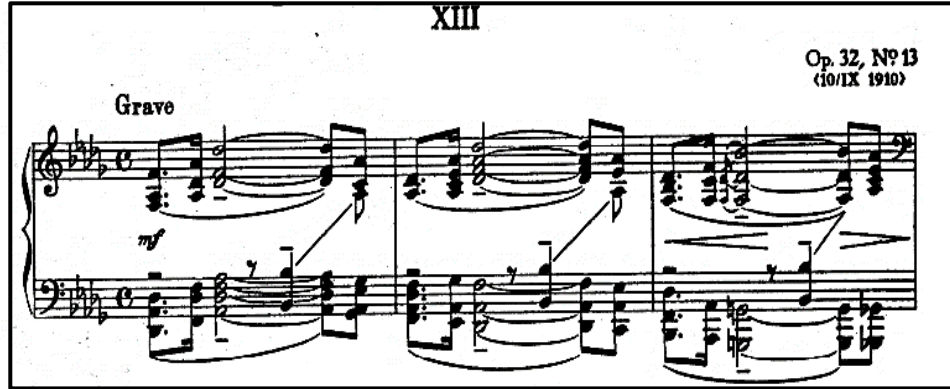


#### Örnek 1. S. Rahmaninov – Prelüd op.3 no.2 (1./3. ölçüler arası)<sup>7</sup>

Prelüdün ilk ölçüsünün üçüncü vuruştan itibaren duyulan "si bemol-la bemol-re bemol" notaları, op.3 no.2 Prelüdün do diyez minör tondaki ana temasının, re bemol majöre yani anarmonik tonunun majörüne transpoze edilmiş halidir. Besteci bu alıntıyı açıkça göstermek yerine ana temayla ara seslerin kesiştiği notalar üzerinden geri planda vurgulamıştır. Bu nedenle icra sırasında bu alıntıyı özellikle vurgulamaya gerek olmadığı düşünülebilir.

<sup>6</sup> Jonathan Young, "Rachmaninoff's "Concealed Variation" Principle: Inspiration For Motivic Unity in His Preludes, Op.32", (Doktora tezi, University of Kansas, 2011, s. 44).

<sup>7</sup> Sergei Rachmaninoff, *Rachmaninoff Album*, Universal Edition, Leipzig, 1910, s. 3.



Örnek 2. S. Rahmaninov – Prelüdü op.32 no.13 (1./2. ölçüler arası)<sup>8</sup>

Aynı tema prelüdün 31. ölçüsünden itibaren sol eldeki eşlik partisinde, bu sefer si bemol minör tonunda ve ritmik yapısı değişmiş şekilde duyulur. Bu motif yedi ölçü boyunca geliştirilir. Bu sefer besteci eşlik partisinde olmasına rağmen temayı açıkça vurgulamış hattâ temanın ilk notasına *tenuto* işareti koyarak bu notanın tutarak ve özellikle belirterek çalınmasını istemiştir. Ara sesleri olabildiğince hafif çalmak, sol eldeki alıntının çok baskın olmamak suretiyle duyulmasını sağlayacaktır.



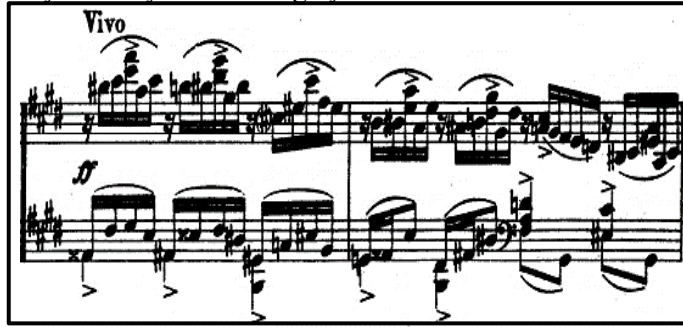
Örnek 3. S. Rahmaninov – Prelüdü op.32 no.13 (31./32. ölçüler)<sup>9</sup>

38. ölçüden itibaren op.3 no.2 Prelüdün teması bu sefer orijinal tonalitede ve sağ eldeki pasajların aksanla belirtilmiş olan notalarında iki sesli olarak duyulur. Aynı ölçülerde sol elde ise, aksanla belirtilmiş dörtlük notalarda temanın izlerine rastlamak mümkündür. Bir önceki örnekte yalnızca tutarak ve belirterek çalınması istenen motif bu sefer aksanla belirtilmiş olduğundan dolayı bestecinin, motifi bu

<sup>8</sup> Sergei Rachmaninoff, *24 Preljudi Dlia Fortepiano*, Muzgiz, Moskova, 1948, s. 107.

<sup>9</sup> Sergei Rachmaninoff, *a.g.e.*, s. 109.

sefer daha parlak duyurulmasını istediđi düşünülebilir. Bu motifi özellikle vurgularken, motifin oluşturduđu iki sesli akorun alttaki sesini daha hafif çalmak pasajın daha saydam duyulmasını sağlayacaktır.



**Örnek 4.** S. Rahmaninov – Prelüd op.32 no.13 (37./38. ölçüler)<sup>10</sup>

Rahmaninov bu son prelüdünde yalnızca op.3 no.2 Prelüdünden deđil, op.32 Prelüdlere dizisinin başka parçalarından da alıntılar yapmıştır. Bestecinin op.32 serisinden alıntı yapmış olduđu diđer iki prelüd si bemol minör (no.2) ve si minör (no.10) tonlarında olup, kendi aralarında olan tematik benzerlikleri de dikkat çekmektedir.

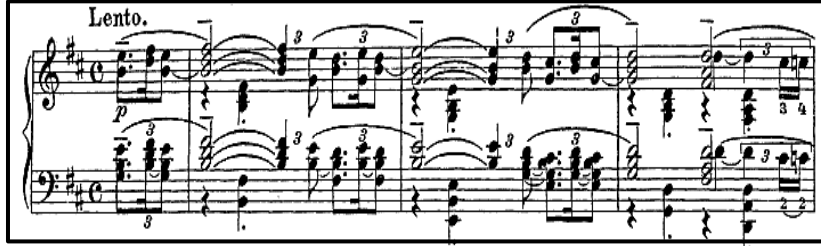


**Örnek 5.** S. Rahmaninov – Prelüd op.32 no.2 (1./2. ölçüler)<sup>11</sup>

10 numaralı prelüdün temasının ritmik kalıbı 2 numaralı prelüdden alınmış olmakla beraber, noktalı sekizlik-onaltılık-sekizlik kalıbı 2 numaralı Prelüddeki gibi *ostinato* (tekrarlayan motif) deđil, durađandır. Söz konusu durađanlık eserin daha kasvetli ve karanlık karakterini güçlendirmektedir.

<sup>10</sup> Sergei Rachmaninoff, *a.g.e.*, s. 110.

<sup>11</sup> Sergei Rachmaninoff, *a.g.e.*, s. 57.



Örnek 6. S. Rahmaninov – Prelüd op.32 no.10 (1./3. ölçüler arası)<sup>12</sup>

13 Numaralı Prelüdeki söz konusu alıntı 2. Prelüdün tonalitesi olan si bemol minör tonunda olmasıyla beraber müzikal olarak durağan başlayıp dinamik devam eder yani burada iki prelüde de gönderme olduğu düşünülebilir. 12.ölçünün ikinci vuruşundaki *tenuto* dörtlük birimdeki akoron, 10 numaralı Prelüdün birinci ölçüsündeki *tenuto* ikilik birimdeki akora bir gönderme olduğu söylenebilir. Bu pasajda aksanlı akorlarla tutarak çalınması gereken notaların renk farklarını dikkatlice icra etmek, motifin cümlesel yapısını ortaya çıkartmaya yardımcı olacaktır. Akorların ara seslerini üst seslerden daha güçlü seslendirmemeye özen göstermenin yanı sıra çok da hafif çalmamak, cümlenin zengin armonik yapısını ortaya çıkaracaktır.



Örnek 7. Rahmaninov Prelüd op.32 no.13 (12./13. ölçüler)<sup>13</sup>

Rus asıllı İngiliz piyanist Benno Moisewitsch si minör Prelüdü, bestecinin de bulunduğu bir konserde seslendirmiştir. Konser sonrası Rahmaninov bu prelüdün en sevdiği prelüd olduğunu dile getirmiştir.<sup>14</sup> Bununla beraber si minör Prelüd, bestecinin 24 prelüdü arasında bir programa sahip olan tek eserdir. Prelüdü besteci,

<sup>12</sup> Sergei Rachmaninoff, *a.g.e.*, s. 95.

<sup>13</sup> Sergei Rachmaninoff, *a.g.e.*, s. 107.

<sup>14</sup> Sergei Bertensson, Jay Leyda, *Sergei Rachmaninoff A Lifetime in Music*, 2. Baskı, Indiana University Press, Indianapolis, Ocak 2002, s. 296.

İsviçreli ressam Arnold Böcklin'in "Die Heimkehr" (Eve Dönüş) isimli tablosundan esinlenerek bestelemiştir.<sup>15</sup> Rahmaninov'un, 24 prelüdden oluşan dizisinin son parçasında besteci için özel olduğu aşikâr olan bu prelüdden de alıntı yapmış olmasının rastlantısal olmadığını söylemek mümkündür.

## 2.2. Rahmaninov op.32 no.13 Prelüdündeki Ana Motifler

Sergey Rahmaninov bilindiği gibi çoğunlukla uzun cümleler, Rus folklorundan esinlenen geniş melodileri işlemiş bir besteci olmasına rağmen op.32 no.13 Prelüdünde melodiden çok motifleri işlemiştir. Prelüdde temel olarak iki motif işlenmiştir. İlk motif yalnızca üç notadan oluşur. Bu motifi icra ederken onaltılık birimde yazılmış olan akoru aksansız ama belirterek icra etmek, söz konusu akorun zayıf duyulmamasına ve cümle bütünlüğünün sağlanmasına yardımcı olacaktır. Motifi oluşturan üç akoru legato (bağlı) çalmak için pedalin yardımının yanında her sesi bir önceki sesin gürlüğünü devam ettirerek çalmak gerekmektedir.



Örnek 8. Rahmaninov Prelüd op.32 no.13 (1. ölçü)<sup>16</sup>

Prelüdün ikinci ana motifi ise, sağ el partisindeki onlu aralık ve inici *kromatik* (yarım seslerden oluşan) gamdan oluşmaktadır. Eserin geneline hâkim olan kromatik gam hem inici hem de çıkıcı olarak kullanılmıştır. Bu motif dolayısıyla kromatik yapı eserin tamamına hâkimdir. Bununla beraber sol eldeki eşlik partisinin vuruş başlarındaki ısrarlı "mi" notasının, 23. ölçüden itibaren düzensiz kromatik iniş ve çıkışlarla gergin ve kararsız bir atmosfer yarattığı söylenebilir. Dörtlük nota olarak belirtilmiş olan vuruş başları hafif ama kararlı bir şekilde çalınmalı, eşlik partisindeki diğer onaltılık notalar ise neredeyse hiç çalınmıyormuş kadar hafif duyurulmalıdır. Bestecinin bunu *ppp* yani olabilecek en hafif nüansla çalınmasını isteyerek özellikle belirttiği düşünülebilir.

Sağ el partisinde ise kromatik notaların olabildiğince legato (bağlı) ve hafif çalınması, sol eldeki kromatik motiflerin gerilimini daha iyi yansıtacaktır. 23.

<sup>15</sup> Robert E. Cunningham, Jr., *A Bio-Bibliography*, 1. Baskı, Greenwood Press, Londra, 2001, s. 144.

<sup>16</sup> Sergei Rachmaninoff, *a.g.e.*, s. 107.



ölçüden itibaren sağ elde oluşan ikinci partideki polifonik yapıyı ortaya çıkartmak için bestecinin yazmış olduğu dinamiklere sadık olmak yeterli olacaktır. Burada dikkat edilmesi gereken nokta, sağ elin alt sesini çalarken ve aksanları belirtirken üst sesin düz ve monoton yapısını bozmamak olacaktır. Aynı zamanda sağ eldeki iki parti arasındaki aralık çok geniş olduğu için üst ses pedal yardımıyla uzatılabilir ancak pedala temizlemek veya yarım pedal kullanmak armonik yapının iç-içe geçmemesi için çok önemlidir.



Örnek 9. S. Rahmaninov Prelüd op.32 no.13 (21./24. ölçüler arası)<sup>17</sup>

Prelüdün devamında, sol eldeki kromatik iniş-çıkışlar artık kararlı hale gelerek çıkıcı bir gam oluşturmaya başlarlar. Prelüdün inici kromatik notalardan oluşan ikinci motifi ise ters çevrilmiş olarak çıkıcı hale gelir. Aşağıdaki örnekte sol eldeki eşlik partisini, sağ elin ara seslerindeki kromatik çıkışı, 27. ölçünün son vuruşunun ikinci yarısındaki akorların oluşturduğu kromatik figürü ve tüm bu motiflerin yanında 27. ölçünün başında dikkati çeken ana temayı incelemek mümkündür. Bu temaların tamamını şeffaf olarak duyurabilmek için, tüm sesleri ve motifleri ayrı ayrı çalışmak ve eserin icrası sırasında tüm motifleri takip etmek faydalı olacaktır. Dört farklı *tuşe* ile icra edilmesi gereken bu pasajın sağ eldeki ana motifin ve sol eldeki kromatik yürüyüşün temel alınarak seslendirilmesi, yorumcuya kolaylık sağlayacaktır. Sol eldeki onaltılık figürasyondaki görece geniş olarak nitelendirilebilecek olana atlama aksansız icra edilmelidir. Sol elin birinci parmağını

<sup>17</sup> Sergei Rachmaninoff, *a.g.e.*, s. 108.

hafif çalmaya özen göstermek, bu pasajı aksansız çalmak konusunda yorumcuya yardımcı olacaktır.

109

Örnek 9. S. Rahmaninov – Prelüd op.32 no.13 (27/30. ölçüler)<sup>18</sup>

Yukarıda bahsedilmiş olan sol eldeki kararsız kromatik iniş ve çıkışlar bu sefer sağ elde duyulur. Burada sol eldeki eşlik partisi ise, çalışmanın bir önceki bölümünde bahsedildiği üzere, Rahmaninov'un op.3 no.2 do diyez minör Prelüdünün temasının si bemol minöre modüle edilmiş ve ritmik olarak değiştirilmiş bir varyasyonudur. Yorumlanmasına bu çalışmanın önceki bölümünde değinilmiştir.

Örnek 10. S. Rahmaninov – Prelüd op.32 no.13 (31./33. ölçüler arası)<sup>19</sup>

<sup>18</sup> Sergei Rachmaninoff, *a.g.e.*, s. 109.

<sup>19</sup> Sergei Rachmaninoff, *a.g.e.*, s. 109.

Prelüdün tekrar bölümünde birinci motif bu sefer *fortissimo* olarak duyurulur ve bu motife sol elin ikinci vuruşundaki oktavlar, motifin küçük bir varyasyonu ile cevap verir. Aynı anda ikinci motif ise, armonize edilmiş olarak akorlarla işlenir. Bu akorların ara seslerinin net çalınması, armonik yapının anlaşılması açısından önem taşımaktadır. Sol eldeki kromatik çıkış ise, ikinci motifin tüm esere hâkim olan kromatik yapısını hatırlatır. Kromatik çıkışın ardından gelen, aynı zamanda her ölçünün son notası olan la bemol notası, re bemol majör tonalitesinin dominant sesi olduğu için bu pasajda da tonik akorunu her seferinde hazırlayarak tonalitenin daha vurgulu duyulmasını sağlamaktadır. Bu nedenle yorumcunun, söz konusu la bemol notasını derin bir tuşuyla çalması bu çok katmanlı notasyonun gerek armonik açıdan gerekse bütünlük olarak daha anlaşılır olması için yardımcı olacaktır. Bütün motiflerin iç-içe geçtiği bu kısım prelüdün karmaşık genel yapısının küçük bir özetidir.



Örnek 11. S.Rahmaninov – Prelüd op.32 no.13 (41./43. ölçüler arası)<sup>20</sup>

Prelüdün koda kısmında aniden ikinci motif duyulur. Bu sefer kromatik iniş gamı oluşturan sesler armonize edilmiş ve her ses tekrar edilerek yazılmıştır. Böylece motifin güçlü şekilde belirtilmek istendiği düşünülebilir. Besteci *tenuto* işaretiyle her akorun ilkinin tutarak ve daha net çalınmasını istediğini belirtmiştir. Burada eğer

<sup>20</sup> Sergei Rachmaninoff, *a.g.e.*, s. 110.

işaretli notaları özel olarak daha yüksek çalmak yerine işaretsiz notaları özel olarak daha hafif çalmaya özen gösterilirse daha yuvarlak bir ses elde etmek mümkün olabilir. Böylelikle cümle yapısının daha iyi ortaya çıkması mümkündür.



Örnek 11. S.Rahmaninov – Prelüd op.32 no.13 (56. ölçü)<sup>21</sup>

Sonrasında eserin ana tonalitesi olan re bemol majöre modülasyon yapılan prelüdün son üç ölçüsü yalnızca güçlü ve çok geniş akorlardan oluşurken iki kere re bemol majörün dominantı olan la bemol notası duyurularak ana tonalitenin ısrarcı etkisi pekiştirilmiştir. Özellikle 60. ve 61. ölçüler geniş ama çok ritmik bir iç disiplinle icra etmek, üç ölçüden oluşan finalin organize duyulmasına yardımcı olacak ve 24 prelüdden oluşan bu anıtsal serinin bitişini olabildiğince etkili hale getirecektir.



Örnek 12. S.Rahmaninov – Prelüd op.32 no.13 (60./62. ölçüler arası)<sup>22</sup>

### 3. SONUÇ

19. yüzyıla kadar “giriş müziği” olarak kullanılan prelüd formu Chopin’in bu formdaki eserlerini bestelemesiyle değişime uğramış ve bestecilerin çok sık kullandığı, bağımsız bir form haline gelmiştir. Bunun sonucunda prelüd formu sonraki kuşak bestecilerinin ilgisini çekmiş ve bu formda bağımsız ve özgün eserler bestelenmiştir.

<sup>21</sup> Sergei Rachmaninoff, *a.g.e.*, s. 112.

<sup>22</sup> Sergei Rachmaninoff, *a.g.e.*, 1948, s. 112.

Bu formda eser veren birçok Romantik Dönem ve 20. yüzyıl bestecisi gibi Sergey Rahmaninov da prelüdlere bestelemiştir. Majör ve minör tonlarda bestelenmiş olan bu 24 prelüd bestecinin en sık seslendirilen eserlerinin başında gelir. Hem konser salonlarında hem de konservatuvar öğrencilerinin repertuvarında sıklıkla yer alan bu prelüdlere aynı zamanda Rahmaninov'un bestecilik dilini daha iyi anlamak açısından çok faydalı örneklerdir.

Rahmaninov'un op.32 no.13 Re Bemol Majör prelüdü küçük motiflerin ustaca işlenmesi ve geliştirilmesiyle öne çıkar. Bunun yanında kendisinden önceki bazı prelüdlere izler taşıması ve olabildiğince görkemli olan piyano yazısıyla bestecinin 24 prelüdden oluşan büyük ve önemli serisini ihtişamlı bir şekilde noktalar.

Rachmaninov'un, son prelüdünde ana motif olarak op.3 no.2 do diyez minör Prelüdü'nün teması ters çevirerek ve re bemol majör tonuna transpoze ederek kullanarak yeni bir tema yaratmış ve bu motifi eserin içerisinde çoğu zaman gizleyerek kullanmış olması, bestecinin motifleri işleme konusundaki ustalığına bir örnek olarak düşünülebilir. Op. 32 no.2 ve op. 32 no.10 olarak numaralandırılmış prelüdlere temalar ise açık olarak alıntılanmış, prelüdün tematik yapısına yardımcı olarak kullanılmıştır.

Tüm bu niteliklerle beraber oldukça karmaşık ve çok katmanlı piyano yazısı düşünüldüğü zaman, söz konusu prelüdün gerek müzikal derinlik gerekse teknik açıdan bestecinin en zor prelüdlere olduğu ortadadır. Bu çalışmada incelenmiş olan eser örneğinde görüldüğü üzere icracının çalacağı esere analitik yaklaşımıyla beraber tema ve motiflerin anlamını derinlemesine incelemeye yönelik uğraşı, çalınacak eserin icrasına her zaman olumlu yönde yansıtacaktır.

#### KAYNAKÇA

Bertensson, Sergei, Leyda, Jay, *Sergei Rachmaninoff A Lifetime in Music*, 2. Baskı, Indiana University Press, Indianapolis, Ocak 2002.

Cunningham Jr, Robert E, *A Bio-Bibliography*, 1. Baskı, Greenwood Press, Londra, 2001.

Meier, Marilyn, Anne, "Chopin Twenty-four Preludes Opus 28", (Doktora tezi, University of Wollongong, 1993).

Martyn, Barrie, *Rachmaninoff: Composer, Pianist, Conductor*, 1. Baskı, Ashgate Publishing, New York, 1990.

Naplekova, Anastasiya, "Interpretative Aspects in Rachmaninoff's Transcriptions For Piano Solo: A Performer's Guide", (Doktora tezi, University of Miami, 2016).

---

Rachmaninoff, Sergei, *Rachmaninoff Album*, Universal Edition, Viyana, 1910.

*24 Preljudi dlia Fortepiano*, Muzgiz, Moskova, 1948.

Say, Ahmet, *Müzik Sözlüğü*, 1. Baskı, Müzik Ansiklopedisi Yayınları, Ankara, Eylül 2002.

Young, Jonathan, “Rachmaninoff’s “Concealed Variation” Principle: Inspiration For Motivic Unity In His Preludes, Op.32”, (Doktora tezi, University of Kansas, 2011).