

TİRE-AYAKLIKIRI'NDAN BİR LAGYNOS

BİNNUR GÜRLER*

Ayaklıkırı Köyü Tire ilçe merkezinin batısındadır. Yakınında bulunan Hasaıçavuşlar¹, Kurşak, Kumtepe ve Darmara² köyleri ile civarlarında nekropol alanları, tümölüsler ve yerleşimlere ait yapı kalıntıları saptanmıştır. Söz konusu lagynos Tire Müzesi'ne 779 envanter numarası ile kayıtlıdır ve Tire'nin Ayaklıkırı Köyü'nde bulunmuş olup Fahri Bulgurcu tarafından müzeye hediye edilmiştir.

Tire'nin Ayaklıkırı Köyü'nde bulunmuş olan bu lagynos 13, 1 cm. yüksekliğe, 3 cm. ağız çapına ve 6, 3 cm. kaide çapına sahiptir. Kiremit rengi ve mikalı hamuru vardır. Hafif dışa çekik ağızlı, ince-uzun boyunlu ve yivli kulpudur. Gövdenin en geniş yeri ortadadır. Kaide halka biçimlidir. Omzunda fırça vuruşlarıyla yapılmış oranj renkte girlandlar, gövdenin en geniş yerinde kalın bir bant ve gövde altında ince tek bir bant yer alır. Kaide tek bir bant halinde boyanmıştır. Büyük bir kısmı kireçle kaplı olan lagynos tamdır.

Dekorları açık renk zemin üzerine koyu renklerle yapılan seramikler vazo ressamlığının Hellenistik Dönemdeki yeniliğidir. Bu tür dekorasyon Akdeniz'de yaygındır³. Süsleme, fildişi astar üzerine dekoratif resim stilinde

* Doç. Dr. Dokuz Eylül Üniversitesi Fen-Edebiyat Fakültesi Arkeoloji Bölümü

¹ J. Keil, A.v. Premerstein, Bericht über eine dritte Reise in Lydien, Wien 1914, 82, 98. Bu köyde, biri Ephesos Artemis Tapınağı ile ilgili sınır yazıtı olmak üzere çeşitli yazıtlar bulunmuştur.

² Keil- Premerstein 1914, 82, 85, 97. Buradaki yerleşim Almura adını taşımaktaydı. Köyde çeşitli yazıtlar ve yapı kalıntıları saptanmıştır. Darmara'nın yakınında iki katoikia daha vardır: Magnola ve Salinda (ya da Alinda).

³ G.Leroux, Lagynos, Paris 1913, 15-72; O. Vessberg, A. Westholm, The Hellenistic and Roman Periods in Cyprus, SCE IV, 3, Stockholm 1956, 40; F.O.Waage, Antioch on the Orontes IV, 1, Ceramics and Islamic Coins, Princeton N.J. 1948, 28; J. Schafer, Hellenistische Keramik aus Pergamon, PF 2, Berlin 1968,101; E. Boehringer, F. Kraus, Das Temenos für den Herrsherkult, AvP IX, Berlin, Leipzig 1937, 122-123; P. Hellström, Pottery of Classical and Later Date Terracotta Lamps and Glass, Labraunda II, 1, Lund 1965, 18; P. Brunea, La vaisselle, L'ilot de la maison des Comediens, Delos XXVII, Paris 1970, 251; V. Mitsopoulos-Leon, Die Basilika am Staatsmarkt in Ephesos Kleinfunde, 1. Teil: Keramik hellenistischer und römischer Zeit, FIE IX 2/2, Wien 1991, 75-76; J.W. rowfoot, G.M.Crowfoot, K.M. Kenyon, The Objects from Samaria, Samaria-Sebaste: Report of the Work of the Joint Expedition in 1931-1933 and of the

yapılır. Bu stilde süslenen başlıca form lagynos olduğu için süsleme "lagynos tarzı" olarak da adlandırılır. Karadeniz kıyılarından Batı Anadolu kıyılarına, Delos ve Kıbrıs'tan Mısır'a kadar geniş bir alanda bu tarz süslemeye sahip seramikler görülür⁴.

Beyaz zeminli seramiğin çıkış yeri sorusu henüz cevaplanamamıştır. Stil ve teknik bir çok yerdeki geç klasik beyaz zeminli seramiklere bağlanır⁵. Seramik ihraç eden bir merkez olan Kırım'ın bu stilin çıkış yeri olduğu düşünülmektedir⁶. Diğer bir görüş, kaynağın doğu Akdeniz bölgesi ve özellikle buradaki thymiaterion formları üzerindeki süslemeler olduğu biçimindedir⁷. Bu tip süsleme M.Ö.2.yüzyılda yaygındır⁸.

Lagynos formu doğu Yunan kökenlidir⁹. Doğu Akdeniz'de en az iki ayrı üretim yeri kabul edilmektedir. Bunlardan bir tanesi yüksek kalitede ve des-tekli krater, pyxis gibi çok sayıda form çeşidine sahiptir. Formların yayılım alanı, bu üretim yerinin Pergamon ya da civarı olduğunu gösterir¹⁰. Pergamon ithalleri çeşitli merkezlerde ele geçmiştir. Diğer üretim yeri olarak Kıbrıs düşünülmektedir¹¹. Form Kıbrıs'ta da yaygındır ve burada klasik dönemden beri izlenen form ve dekorasyon geleneği vardır¹². Lagynoslara Kıta Yunanistan, Suriye, Filistin ve Kuzey Afrika'da az rastlanması buralarda üretilmediklerini gösterir.

Bununla beraber form erkendir. Hellenistik dönemde gövde, bazen yuvarlak bazen keskin köşeli veya dikdörtgene yakın dış hatta sahiptir. Uzun-

British Expedition in 1935, III, London 1957, 176; F.F. Jones, The Hellenistic and Roman Periods, Excavations at Gözlü Kule, Tarsus Vol.I, Princeton 1950, 167; R.Tölle-Kastenbein, R.Felsch, U.Jantzen, Das Kastro Tigani, Die Bauten und Funde griechischer, römischer und byzantinischer Zeit, Samos Band XIV, Bonn 1974, 155.

⁴ J. Boardman, "Greek Emporio: Excavations in Chios 1952-1955", BSA Supplementary Volume 62, Oxford 1967, 174; Samaria III, 96.

⁵ PF 2, 101; FiE IX 2/2, 75.

⁶ PF 2, 110.

⁷ Boardman 1967, 175, Nr.891-899; Samaria III, 176, Abb.25; FiE IX 2/2, 75.

⁸ Leroux 1913, 101; PF 2, 111; O. Ziegenaus, G. De Luca, Das Asklepieion, AvP XI, 2, Berlin 1975, 206-208, Nr.101/2; Labraunda II, 1, 19; Samos XIV, 155; Delos XXVII, 251; FiE IX 2/2, Taf.89.

⁹ Leroux 1913, 104; R.M.Cook, Greek Painted Pottery, 207.

¹⁰ A. Conze, Die Kleinfunde aus Pergamon, Berlin 1903, 17; PF 2, 101; A. Conze, Stadt und Landschaft, AvP I, 2, Berlin 1913, 277; AvP IX, 122; Leroux 1913, 55 no.107; Samos XIV, 155; FiE IX 2/2, Taf.90 E 12, E 15.

¹¹ SCE IV, 3, 57, 59.

¹² SCE IV, 3, 57, 59.

ince boyun, kalınlaşmış dudak, düz ya da yuvarlak kesitli dikey kulp vardır¹³. Leroux, formun az ya da hiç kronolojik gelişim taşımadığını söyler. Formu, lagynosun tarihi için bir işaret değildir. Fakat bununla beraber Westholm'un bu noktayla ilgili önerisi farklıdır¹⁴. Westholm, gelişmede paralel eğilimler saptar: bir kısmında gövde yüksek alt kısım ve alçak üst kısımdan oluşurken, diğerlerinde bu iki kısım eşittir ve karina ikisini birleştirir. Gelişimin sonraki evresinde form şişmanlar, kaide genişler ve alt yarı konik olmaktan silindirik olmaya doğru gider. Geç tip giderek basıklaşır ve karina hala keskindir. Westholm boynun ve ağzın da kronolojik önem taşıdığını kabul eder. Leroux, lagynosların M.Ö.3.yüzyılın sonuna doğru yapılmaya başladıklarını, M.Ö.1.yüzyılın ortalarında hâlâ kullanıldıklarını belirtir¹⁵. Atina'da en erken lagynoslar M.Ö.3.yüzyılda görülmeye başlanmıştır¹⁶. Bu yüzyılda Kıbrıs'ta da görülürler¹⁷. Fakat M.Ö.2.yüzyıla kadar sık değillerdir¹⁸. M.Ö. 1.yüzyılın ilk yarısında da kullanılmaya devam ederler fakat erken Roma kontekstlerinde rastlanmazlar¹⁹. En geç örnek Antikythera batığındadır²⁰ ve M.Ö. 1.yüzyıl ortalarından sonra değildir.

M.Ö.2.yüzyılda yaygın olan beyaz zeminli seramiklere ait örnekler Pergamon'da en erken M.Ö.2.yüzyılın ilk yarısına²¹ Ephesos'da M.Ö. 200 civarına²² verilir. Pergamon'da Zeus Sunağı'nın altından beyaz zeminli seramiklere ait parça gelmemiştir. Asklepieion'dan gelen parçalar M.Ö.2.yüzyılın ilk yarısına aittir. Bu tür Pergamon'da M.Ö.2.yüzyıldan önce biliniyor değildir²³. Ephesos'da bu tür süslemeye sahip kaplara ait parçalar M.Ö.200 civarındadır²⁴. Diğer merkezlerde de M.Ö.2.yüzyılın başından önceye verilen örnek yoktur. Beyaz zeminli seramik grubunun şimdiye dek saptanabilen en erken

¹³ H. A. Thompson, "Two Centuries of Hellenistic Pottery", *Hesperia* 3, 1934, 450.

¹⁴ SCE IV, 3, 75; Thompson 1934, 450-451.

¹⁵ Thompson 1934, 451; Leroux 1913, 101.

¹⁶ R. H. Howland, *The Athenian Agora IV, Greek Lamps and Their Survivals*, Princeton N.J. 1958, 95; Leroux 1913, 101-102.

¹⁷ SCE IV, 3, 75.

¹⁸ Leroux 1913, 101 vd.; PF 2, 111; Labraunda II, 1, 19; AvP XI, 2, Nr.101/2 (2.yüzyıl), Nr.206-8 (2.yüzyılın üçüncü çeyreğinden önce değil); Samos XIV, 155; Delos XXVII, 251.

¹⁹ Leroux 1913, 102.

²⁰ C.Bol, *Die Skulpturen von Antikythera*, AM 2, Beih; Leroux, 43 nr.80.

²¹ PF 2, 112; AvP XI, 2, Taf.43 Nr.101/2, Nr. 206-208.

²² FiE IX 2/2, 76, Taf. 89-93.

²³ PF 2, 112; AvP XI, 2, Taf.43 Nr.101/2, 206-208.

²⁴ FiE IX 2/2, 76, Taf.89-93.

örneği Metropolis'te bulunmuş ve sikkelerle M.Ö.3.yüzyılın ikinci çeyreğine tarihlenmiş bir hydria'dır²⁵.

Samos'da Kastro'da ve Heraion'da bu tür seramiğe ait parçalar bulunmuştur²⁶. Priene, Tarsus, Antiokheia, Samaria ve Karadeniz'deki Mirmeki'de az sayıda parça vardır²⁷. Kıbrıs ve Samos'da da bu tür seramik ele geçmiştir²⁸. Tarsus ve Antiokheia'dan ise çok az parça bilinmektedir²⁹.

Edebi kaynaklar ve İskenderiye'deki bir parçanın omzundaki yazı lagynosların şarap testisi olarak festivallerde kullanıldığını gösterir³⁰. Lagynoslar kutlama, festival, davet, şölen gibi özel durumlarda kullanılır³¹. Ephesos'da Prytaneion'da bulunması formun kutlamalarla ilgisini gösterir³².

Dekor genellikle boyunda ve omuzda yer alır, natüralist motiflerden oluşur ve empresyonist stüdedir³³. En çok bilinen konular Dionysos çemberi, oval çelenkler, kithara, syrinx, trigonos, harp gibi müzik aletleri, çizgilerle doldurulmuş oval objeler (müzik aleti olabilir), amphora, lagynos, kantharos, yunus, vazoyu çevreleyen sarmaşık ve defne çelenkleriyle kurdelelerdir³⁴. Ayak halkaları paralel çizgilerle dekore edilir. Renk sarıdan oranja, kahverenginden kırmızı ve siyahımsı kırmızıya kadar değişir. Süslemelerde merkez ve taşra ayırımı izlenir. Batı Anadolu'da Menderes Bölgesi, Delos, İskenderiye, Kyrenaika ve Kırım'daki buluntular kalitelidir³⁵.

Pergamon'da süslemenin kronolojik dizisi saptanmıştır³⁶. Burada deko- rasyon stili çizgiselden resimsele doğru gelişir. İzlenimci tasvirler çoğu kere

²⁵ B. Gürler, Metropolis'in Hellenistik Dönem Seramiği, Ege Üniversitesi Sosyal Bilimler Enstitüsü, İzmir 1994 (yayınlanmamış doktora tezi), 31.

²⁶ Samos XIV, 156.

²⁷ Th. Wiegand, H. Schrader, Priene, Ergebnisse der Ausgrabungen und Untersuchungen in den Jahren 1895-1898, Berlin 1904, 309-401; Tarsus I, 226; Antioch IV, 1, 28; Samaria III, 304; M.L.Bernhard, La Ceramique Hellenistique de Mirmeki, Atti del VII Congresso internaz. di Archeol. Classica III, Roma 1961, 73-79.

²⁸ SCE IV,3, 40; Samos XIV, 155.

²⁹ Tarsus I, Fig.132, 134; Antioch IV,1, 28.

³⁰ Thompson 1934, 450.

³¹ Labraunda II, 1, 21; PF 2, 106.

³² FiE IX 2/2, 75 ve dipnot 386.

³³ Leroux 1913, 91-99.

³⁴ Labraunda II, 1, 18; PF 2, 105 vd..

³⁵ Boardman 1967, 891-899; Delos XXVII, 251 vd..

³⁶ PF 2, 104.

natürmort hissini verir³⁷. Lagynos, kanne, tabak, destekli krater, thymiaterrion ve pyxis formları bu tarzda süslenir. Süslemelerde fırçaya alınan malzeme miktarına ve darbenin kalınlığına bağlı olarak turuncudan kahverengiye ve siyaha kadar değişen tonların elde edilebilme imkanı dekorun resimsel karakterini artırır. Dekorasyonun bu stilinin paralelleri Attika'daki Batu Yamacı Seramikleri üzerinde de izlenir³⁸. Burada da resim elemanları izlenimci bir etki verirler. Beyaz zeminli seramikler üzerindeki tasvirler Hellenistik dönem duvar resimleriyle ilişkilidir³⁹. Her ikisinde de çizgiselden resimsele doğru bir değişim vardır.

Ayaklıkırı Köyü'nde bulunmuş olan lagynosun omuzundaki girland dekorunun benzeri Metropolis'te bulunmuş olan pyxis formundaki bir urnenin gövdesi üzerinde de⁴⁰ görülür. Fırça vuruşlarıyla yapılmış girlandlara Samos'da bulunmuş Pergamon'dan ithal iki lagynos parçası üzerinde de rastlanır⁴¹. Pergamon'da Asklepieion'da bulunan iki lagynos parçasından birinde fırça vuruşlarıyla yapılmış girland vardır⁴². Pergamon parçaları Argos'da mezar kompleksinden gelen malzemeyle karşılaştırılarak M.Ö.2.yüzyılın ikinci yarısına tarihlenmiştir⁴³. Dekorasyonlarında kurdelelerle tutturulmuş girlandlar kullanılan beyaz zeminli seramik örneklerine Tomis'de de rastlanmaktadır⁴⁴. Buradaki örnekler M.Ö.2.yüzyılın ortalarına tarihlenen bir mezarda ele geçmiştir⁴⁵. Pergamon'da tabaklarda birbirine kurdelelerle bağlanmış girlandlar, fırça ile yapılmış diller, tek merkezden çıkan yapraklar ve aralarında fırça vuruşlarıyla yapılmış lekeler vardır⁴⁶. Aynı motifler lagynos omuz parçaları üzerinde de görülür⁴⁷. Pergamon'daki bu parçalar

³⁷ FiE IX 2/2, 76.

³⁸ Thompson 1934, 438-450.

³⁹ Seramikler üzerindeki tasvirlerin benzerleri Delos'da Hellenistik dönem evlerindeki mozaiklerde ve duvar süslemelerinde görülür. Karşılaştırma için bkz: E. Pfuhl, *Malerei und Zeichnung der Griechen II*, Munich 1923, Taf. 694 ve J. Chamonard, *Les mosaïques de la maison des masques*, Delos XIV, Paris 1935, Pl.8, 9.

⁴⁰ R. Meriç, *Metropolis in Ionien, Ergebnisse einer Survey-Unternehmung in den Jahren 1972-1975*, Königstein/Ts. 1982, Abb.97; Gürler 1994, s.33, Çiz.14, Lev.5, 6, no.46.

⁴¹ Samos XIV, 156, Abb.251 A, B.

⁴² AvP XI, 2, Taf.43, 3.

⁴³ P. Bruneau, "Tombes d'Argos", BCH 94, 1970, 469.

⁴⁴ M. Bucovala, *Necropole Elenistica La Tomis, Constanta 1967*, 69-70.

⁴⁵ Bucovala 1967, 71.

⁴⁶ Pf 2, Abb.6 no.1-3, Abb.7 no.1, Taf.42 F 1, F 3, F 4; D. Pinkwart, W. Stammniz, *Peristylhauser Westlich Der Unteren Agora*, AvP XIV, Berlin 1984, Taf.24 K 91.

⁴⁷ PF 2, Taf.43 F 12, F 13, F 18, F 20, F 22, F 26, F 35.

M.Ö.2.yüzyılın ilk yarısına verilir⁴⁸. Pergamon'da Asklepieion'da tiyatro son-
dajından gelen lagynos omuz parçaları üzerinde tek merkezli yaprak kom-
pozisyonları, girlandlar ve müzik aletleri vardır⁴⁹. Parçalar M.Ö.2.yüzyıl orta-
sına veya biraz sonrasına tarihlenir⁵⁰. Benzer süslemelere sahip beyaz zeminli
seramikler Pergamon'dan Olbia'ya da ithal edilmiştir⁵¹. Fırça vuruşlarıyla ya-
pılmış girlandlara Labranda buluntularında da rastlanır⁵².

Tire'nin Ayaklıkırı Köyü'nde bulunmuş olan bu lagynosu geç özellikler
taşıyan formu, dekorasyon özellikleri ve benzer dekora sahip kesin tarihli
örnekler yardımıyla M.Ö. 2.yüzyılın ilk yarısına tarihlemek yanlış olmasa ge-
rektir. Dekorasyondaki yoğun Pergamon etkileri de karşılaştırmalı örnekler
için bu merkezin dikkate alınmasını gerekli kılar. Pergamon, beyaz zeminli
seramik üreten bir merkez olarak düşünülmektedir. Ayrıca Pergamon bu
zamanda, özellikle Batı Anadolu üzerinde, hem idari ağırlığı olan bir kent
hemde bir sanat merkezidir. Bu lagynos aynı zamanda henüz araştırılmamış
bir bölge açısından da önem taşımaktadır.

⁴⁸ PF 2, 112.

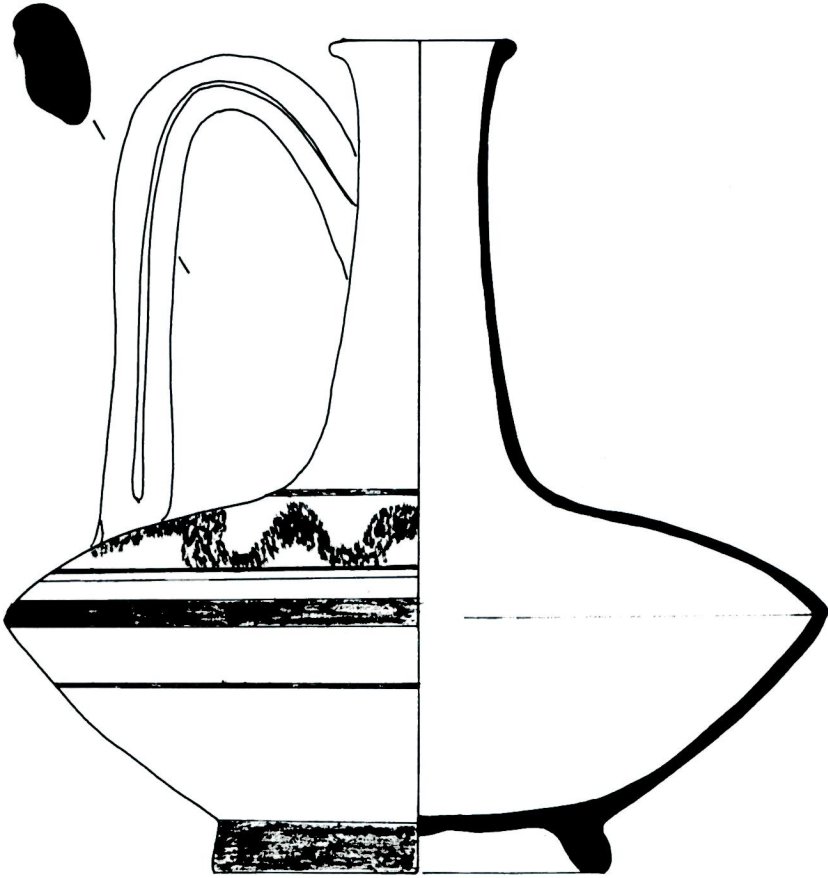
⁴⁹ AvP XI, 2, Taf.43, 3-4.

⁵⁰ AvP XI, 2, 68.

⁵¹ E.B. de Ballu, Olbia, Cite Antique Du Littoral Nord de la Mer Noir, eiden 1972,
Pl.XXXVIII No.1, 3, 5.

⁵² Labraunda II, 1, 19.

Binnur Gürler



0 1 2 3 cm



Binnur Gürler

