

## AFYONKARAHİSAR MEVLEVİ TÜRBE CAMİİ



### AFYONKARAHİSAR MEVLEVİ TOMB MOSQUE

Şenay ÖZGÜR YILDIZ\*

Seray AKIN ÜRKMEZ\*\*

#### ÖZ

Afyonkarahisar’da ilk Mevlevihane’nin Arif Çelebi zamanında 14. yüzyılın ilk çeyreğinde inşa edildiği düşünülmektedir. Ahşap malzemeden yapıldığını düşündüğümüz ilk Mevlevihane’nin yerine, Abâ Püş-i Bâlî tarafından yenisi inşa edilmiştir. Mevlevihane yapı kompleksi 20. yüzyıl başına kadar çok sayıda yangın ve onarım geçirmiştir. 1925 yılında tekke ve zaviyelerin kapatılmasına kadar Mevlevihane olarak işlev gören yapının türbe, semahane, mescit, şerbethane ve son cemaat yeri mekânlarının tümünü kapsayan alan, günümüzde Mevlevi Türbe Camii olarak adlandırılmaktadır. 2008 yılında orijinale uygun olarak onarılan yapı günümüzde hala faaliyet göstermektedir. Caminin merkezi kubbe altında toplanan harim bölümü, semahane ve türbe kısmından oluşmaktadır. Merkezi kubbenin taşıyıcısı büyük kemer, duvara bitişik dörtgen formda mermer malzemeden profilli sütun başlıkları üzerine oturmaktadır. Mihrap önü mekânı ve şerbethane (kadınlar mahfili) olarak adlandırılan bölüm 5 küçük kubbe ile örtülüdür. Son cemaat yerinin konik üst örtüsü iç kısımda dört bölümden meydana gelen iki çapraz tonozdan oluşmaktadır. Kubbe içleri, tonozlar, kemerler ve pencere üzerleri birbirinin tekrarı rumiler ve kıvrım dallardan oluşan bitkisel kalem işi süslemeler ile bezenmiştir. Son dönem Osmanlı cami ve sivil mimari örneklerinin karakteristik özelliklerini taşıyan yapının süslemeleri neo-klasik üslup ve eklektik üslup arası geçiş dönemine ait batılı, yerel süsleme özellikleri ile dikkat çekmektedir. Çalışmamızda Mevlevi Türbe Camii ayrıntılı bir biçimde tanıtılarak değerlendirilmiş ve Anadolu Türk mimarisi içerisindeki yeri ve önemi ortaya konulmaya çalışılmıştır.

*Anahtar Kelimeler: Cami, Mevlevihane, Osmanlı, Semahane, Türbe*

\* Doç. Dr., Dokuz Eylül Üniversitesi, İlahiyat Fakültesi, İslam Tarihi ve Sanatları Bölümü, Türk İslam Sanatları Tarihi Anabilim Dalı, İzmir.

ORCID ID: <https://orcid.org/0000-0001-9771-0516> ♦ E-mail: [senay.ozgur@deu.edu.tr](mailto:senay.ozgur@deu.edu.tr)

\*\* Uzman Sanat Tarihçisi. İzmir.

ORCID ID: <https://orcid.org/0000-0001-6106-1913> ♦ E-mail: [serayakinurkmez@gmail.com](mailto:serayakinurkmez@gmail.com)

### **ABSTRACT**

It is thought that the first Mevlevi Lodge in Afyonkarahisar was built during the period of Arif Çelebi in the first quarter of the 14th century. Instead of the first Mevlevi Lodge, which we think was built of wooden material, a new one was built by Abâ Pûş-i Bâli. The Mevlevi lodge has undergone many fires and repairs until the beginning of the 20th century. The area, which includes all of the tomb, semahane, mesjid, sherbet place and nartex was served as the Mevlevi lodge until the closure of dervish lodges in 1925, is now called the Mevlevi Tomb Mosque. The building, which was repaired in accordance with the original in 2008, is still in use. The harim section gathered under the central dome of the mosque consists of the semahane and the tomb. The large arch that carries the central dome sits on a rectangular shaped marble column capitals adjacent to the wall. The place in front of the mihrab is separated from the semahane by a large arch. The upper cover was divided into two with a half arch applied from the middle of the mihrab wall towards this arch and it was covered with two domes. The east entrance of the building is in the middle of the east wall, from the sherbethane (women's section). On the left of this entrance, you can reach the women's section on the upper floor with wooden stairs. This section is covered with two small domes. The conical top cover of the last congregation place consists of two cross vaults consisting of four parts inside. The interiors of the dome, vaults, arches, and over the windows are decorated with floral engravings made of repeating rumi and folded branches. The decorations of the building, which has the characteristics of the late period Ottoman mosque and civil architecture examples, attract attention with their western, local ornamentation features belonging to the transition period between neo-classical style and eclectic style. As the Afyonkarahisar Mevlevi Tomb Mosque is a part of the Mevlevihane building complex, it shares the same courtyard with the Mevlevihane units, such as the matbah in the northwest and the dervish cells in the north east. The courtyard has two entrances from the north and south. This building, which is the main building of the Mevlevihane, is called the Mevlevi Tomb Mosque, because it is located inside the tomb unit. The semahane and tomb plan scheme gathered under the single dome of the Mevlevi Tomb Mosque can also be seen in the Karaman Zawiyah (14th century). Although the composition of the tomb, masjid and semahane is gathered under a single dome in the Karaman Zawiyah, the tomb part in Afyonkarahisar Mevlevihane continues in the mosque area (in front of the mihrab) separated from the semahane by an arch. In our study, the Mevlevi Tomb Mosque was introduced and evaluated in detail, and its place and importance in Anatolian Turkish architecture was tried to be revealed.

**Keywords:** *Mosque, Mevlevi Lodge, Ottoman, Semahane, Tomb*

## Giriş

Etimolojik olarak Mevlevi kelimesi, “Mevlânâ”ya mensup, onun tarik-ialiyyesinin müntesiplerinden olan” anlamı taşır.<sup>1</sup> Sultan Veled, Mevleviliğin teşkilatlanmasında ve oluşumunda büyük bir önem taşırken, oğlu Arif Çelebi ise yaptığı seyahatler ile yayılması konusunda önemli faaliyetler göstermiştir. Ege Bölgesinin iç batı Anadolu bölümünde yer alan Afyonkarahisar ile doğusunda bulunan Konya, sınır komşusu olması ve jeopolitik olarak önemi nedeniyle Mevlâna döneminden itibaren etkileşimlerde bulunmuştur.<sup>2</sup> Çalışmamızın konusu olan Mevlevi Türbe Camii, içerisinde semahane, türbe, mescit ve şerbethane birimlerini barındıran Afyonkarahisar Mevlevihanesi’nin ana binasıdır.

## Tarihsel Süreci

Afyonkarahisar’da ilk mevlevihanenin Ulu Arif Çelebi zamanında, 14. yüzyılın ilk çeyreğinde inşa edilmiş olduğu düşünülmektedir.<sup>3</sup> Bu yapının nasıl bir plan şemasına sahip olduğu bilinmemekle birlikte, bu yapının günümüzdeki yapı olmadığı aşikardır. 1519 tarihli bir vakfiyede de Mevlevihane’den Ahmet Paşa Çelebi Camii adıyla söz edilmektedir.<sup>4</sup> Aynı şekilde Ahmet Paşa’nın oğlu Emir Adil’in de şahitliğini yaptığı 1422 tarihli bir vakfiyede, bazı köylerin Mevlevi dergahına bağışlandığı belirtilmektedir. Ahmet Paşa ilk yapılan mevlevihaneyi bu bağışlar ile yenilemiş olmalıdır.<sup>5</sup> Ahşap malzemeden yapıldığını düşündüğümüz ilk Mevlevihane’nin yerine, Esrar Dede’nin nakline göre, Abâ Pûş-i Bâlî tarafından tekrar bir inşa söz konusudur.<sup>6</sup> Bu yapının da yapım tekniği hakkında herhangi bir bilgi bulunmamaktadır. Mevlevihane’nin türbe bölümünde, İlyas Çelebi’ye ait bir sanduka yer almaktadır. İlyas Paşa Çelebi, Hızır Paşa Çelebi’nin kardeşi, Mutahhara Hatun’un oğlu, Abâ Pûş-i Bâlî’nin büyük amcasıdır. 1485 de 120’li yaşlarının sonunda vefat eden Bâlî Çelebi, 1371-72 yılında İlyas Paşa’nın vefatında 10 yaş civarında olmalıdır. Sahih Dede’nin naklettiği bir menkıbede;<sup>7</sup> 1360 yılında hayatta olduğu anlaşılan İlyas Çelebi, her halükârda Bâlî Çelebi küçük yaşta iken vefat etmiş olmalıdır. Eğer bu sanduka gerçekten 1371 yılında öldüğü kabul edilen İlyas Paşa Çelebi’nin ise, Mevlevihane’nin Balî Çelebi döneminde yapılan inşasından önce de, günümüzdeki alanda bir yapı olduğuna kanıt teşkil etmektedir. 1371 yılından sonraki bir tarihte yapıldığı düşünülen inşa, muhtemelen mevcut yapıya bazı ekler ve plansal genişletmeler şeklinde olmalıdır. Ahşap olduğu düşünülen yapı, 1606 yılından<sup>8</sup> sonraki bir tarihte Destina Gevher Hatun döneminde yangın geçirerek, Mevlevihane’nin kendi bütçesi ile onarılmıştır. 17. Yüzyılın

1 Nazîmâ, Resad, 2009, 273.

2 Eflaki, 269.

3 Ilgar, 2012, 14.

4 Ahmet Paşa, Balî Çelebi’nin babasıdır. Cami’den kasıt dergâh olmalıdır, çünkü ileride de değineceğimiz gibi camiye dönüştürülmesi sonraki bir tarihte gerçekleştirilmiştir.

5 Ilgar, 1993, 108.

6 Esrâr Dede, nr.109, Genç, 2000, 326.

7 Zorlu, 2011, 224-225.

8 Sarı, Ilgar, 2011, 280.

son çeyreğinde, Güneş Han-ı Suğra döneminde tekrar yanan Mevlevihaneyi, Vezir Kara Mustafa Paşa, Devlet hazinesinden temin ettiği yardım ve kendi gelirleri ile tekrar onartmıştır.<sup>9</sup> Bu onarımların neleri kapsadığı, hangi birimlerde yapıldığı bilinmemektedir. Vezir Kara Mustafa Paşa'nın vesile olduğu onarım ile ilgili Sefinede, Tekke'nin tamir ve inşası için birçok mal, usta ve kalfanın Karahisar'a İstanbul'dan gönderildiği, tamire başlanılmadan dergâhın tamamen yandığı, ve tekrar onarıldığı nakledilmektedir.<sup>10</sup> Destina Hatun Dönemi'nde yapılan onarım ise, Mevlevihane'nin kendi bütçesi ile olduğu için yerli ustalar ile yapılmış olmalıdır. Mehmed Raşid Çelebi'nin şeyhliği döneminde, mevlevihane semahanenin darlığı sebebi ile genişletilerek onarım görmüştür. 1844 tarihli arşiv kayıtlarında, türbe kısmının onarım ihtiyacı ve toprak damın yıkılmakta olduğu belirtilmiştir.<sup>11</sup> Aynı zamanda cami olarak kullanılması için bir minber, minare eklenmesi ve şadırvan inşası gibi taleplerde bulunulmuştur.<sup>12</sup> Şeyh Raşid Çelebi, 1845 yılında sadarete yolladığı bir yazı ile Sultan Abdülmecid'e teşekkürlerini arz ederek, türbe, cami ve hankâhın inşaatının tamamlandığını bildirmiştir.<sup>13</sup>

1844'ten sonraki bir tarihe ait olan Hüsnü Yusuf Bey'in "Afyonkarahisar'da Sultan Mehmed Semâi Hazretleri'nin Huzuru" adlı çizimi, Sultan Abdülmecid'in onarımı sonrasındaki dönemde Mevlevihane'nin, semahane türbe ve cami kısmının iç görünüşünü bize verdiği için önem teşkil etmektedir (Fot.1).

Bu çizime göre, arşiv kayıtlarında da belirtildiği üzere yapının mescit kısmının ahşap düz çatı ile örtülü, semahane kısmının ahşap direkler üzerine oturtulmuş ahşap kubbeli ve mekân kurgusu olarak günümüzdeki haline benzer bir şekilde olduğunu söylemek mümkündür. Çizimle çağdaş olan İstanbul Ertuğrul Cami-Tevhithanesi'nin üst örtü sistemi ile benzerlik gösterdiği dikkat çekmektedir.<sup>14</sup> Ahşap tavanın ortasında yuvarlak bir rozet, güney duvarında mihrap, iki dikdörtgen pencere açıklığı ve güney duvarının doğusunda belli belirsiz kemerli bir kapı açıklığı görülmektedir. Pencere mihrabın yerine göre simetrik konumlanmamış ayrıca pencere üzerlerinde bulunan yuvarlak aydınlatma pencerelerinden biri mihrabın üst kısmında mihrap tepeliğinin ardında kalacak şekilde tasvir edilmiştir. Mihrabın bu konumu ortadaki pencere açıklığına sonradan mihrabın yerleştirilmiş olabileceği izlenimi yaratmaktadır. Aynı zamanda dönem özelliği gereği mihrabın alçı malzemeden olması gerekmektedir. Minber, mihrap duvarının batı ucunda yer almaktadır. Büyük olasılıkla ahşap malzemeden olan bu minber, 1845'te yapıya eklenmiş ve 1902 yangınında harap olmuştur.<sup>15</sup> Türbe bölümü mihrap önu mekânının günümüzdeki halinden çok daha büyük bir bölümünü kaplamaktadır. Bugün

9 Eravcı, 2011, 207.

10 Sakıb Dede, 1, 53.

11 BOA, Cevdet Evkaf, nr.1657, 1, İrâde meclis-i Vâlâ, nr. 1066.

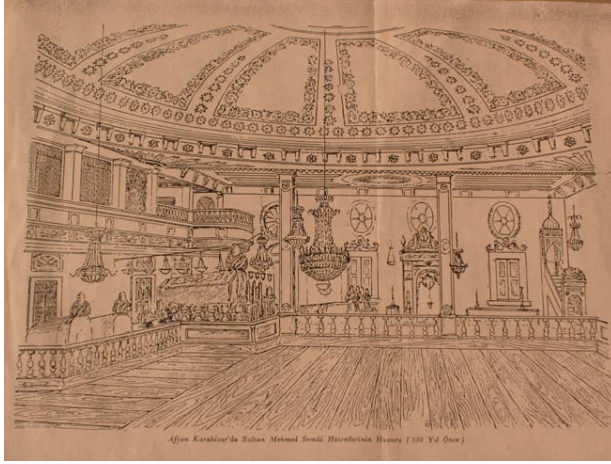
12 Eravcı, 208. BOA Cevdet Evkaf, nr.16597.

13 BOA, Cevdet Evkâf, nr.25841.

14 Ö.Yıldız, Eryılmaz, 2019, 232.

15 Eravcı, 2011, 209.

mescit kısmına semahaneden bir giriş olmasına karşın, Yusuf Bey'in çiziminde herhangi bir giriş görülmemektedir. Olasılıkla semahanenin etrafından dolaşarak mescit bölümüne ulaşım sağlanmaktadır. Y. Ilgar'ın araştırmalarında yer alan arşiv kayıtlarında, 1844 yılında tamir edildikten sonra türbe, cami ve semâhânenin aynı üst örtünün altında bulunduğu, ölçüsünün yaklaşık 74 m olduğu, türbe, cami ve semahaneyi kapsayan kubbelerin ve çatı aksamının ahşap ve üst örtülerinin de kiremit kaplı olduğu belirtilmektedir.<sup>16</sup> 1846 yılında yeniden Sultan Abdülmecid tarafından türbe, cami, minare, semâhane ve şadırvan imarı için bütçe çıkarılmıştır.



**Fot.1:** Hüsni Yusuf Bey "Afyonkarahisar 'da Sultan Mehmed Semâi Hazretleri 'nin Huzuru"<sup>17</sup>

Daha sonraki süreçte, yapının ahşap olması nedeni ile çabuk tahrip olan yerleri 1848, 1851, 1855 tarihlerinde yine hazine bütçesinden edinilen gelirler ile ufak onarımlar geçirmiştir.<sup>18</sup> 1877 yılında çıkan bir yangında, yapının tüm birimleri yanmış, bazı bölümleri tekrardan onarılmış, fakat mahfil yapılamamıştır. 1885 yılında, hazineden elde edilen gelir ile onarımlar tamamlanmış ve bu süreçte kullanılamayan semahane ve mescit kısmı kullanılarak, Mevlevi ayini icra edilmeye başlanmıştır.<sup>19</sup> Bu onarım esnasında, tüm üst örtü dıştan kurşun malzeme ile kaplanmıştır. Bu onarımlarda, avlunun zemin döşemeleri tahrip olmuştur.<sup>20</sup> Hüsni Yusuf Bey'in çiziminde görülen sütunlar ile 1894-1902 yıllarına ait olduğunu düşündüğümüz fotoğraftaki sütunlar farklıdır<sup>21</sup> (Fot.2).

16 BOA, M.MVL, 382/16731, lef:5. Ilgar, 2012, 25.

17 Ilgar, 2012, 41.

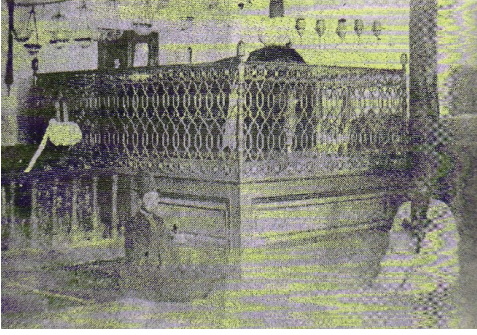
18 Ilgar, 2012, 24.

19 Eravcı, 2011, 210.

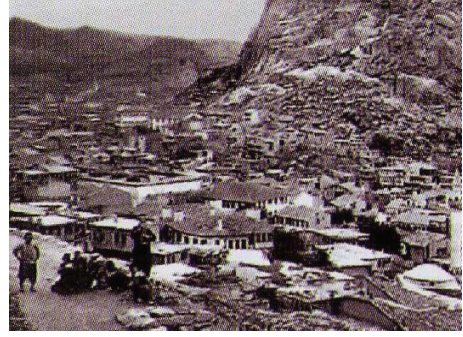
20 BOA, Şûrây-ı Devlet, 1563/16.

21 Fotoğrafta yer alan pirinç parmaklıklar yapıya 1894 yılında getirilmiştir. 1902 yangınında ise

Arşiv belgelerinde geçen yangından sonra semahanenin kullanılmadığı bilgisi, söz konusu sütunların yangın sonrasında yapıldığı ve olasılıkla mescit bölümünün de bu dönemde tahrip olmuş olacağını düşündürmektedir.<sup>22</sup>



Fot.2: 1885-1902, türbe bölümü.<sup>23</sup>



Fot.3: 1905 tarihli genel görünümü.<sup>24</sup>

Ramsay'ın 1890 tarihli seyahat notunda ifade ettiği alan, mescit bölümü olmalıdır. Ramsay Mevlevihanedeki tekke ve cami olarak söz etmiştir.<sup>25</sup> 1895 Celaleddin Çelebi'nin şeyhliği döneminde, yapının onarımı için yazışmalar sonuçlanmadan yapı 28 Ağustos 1902 Afyon'un büyük yangınında tamamıyla yanmıştır.<sup>26</sup> Şair Vehbi Çizmecioğlu'nun bu yangını anlatan şiirinden<sup>27</sup> de anlaşılacağı üzere yangın, ahşap olan mescit ve semahane kısmıyla birlikte türbe bölümüne de zarar vermiş ve muhtemelen bu alandaki tüm sandukaları tahrip etmiştir.<sup>28</sup> Bir süre dergâh olarak Hacı Nasuh Camii kullanılmıştır.<sup>29</sup> Bu yangın sonrası, çevre yapıların da oldukça hasar görmesi ve semahanenin darlığı sebebi ile batı cephesinden 5 m genişletilmesi talep edilmiştir. Onarımın büyük bölümü

tüm sandukalar ile birlikte onlar da harap olmuştur. Bu sebeple fotoğrafın 1894 ile 1902 yılları arasında çekilmiş olması gerekmektedir. Ilgar, 2012, 167.

22 Eravcı, 2011, 210.

23 Ilgar, 2012, 167.

24 Ilgar, 2012, 31.

25 “Kabirlerin yanında yüksek mertebedeki misafirler için ayrılmış, oradan her şeyi görebildiğimiz, küçük bir halıyla döşeli bir yere iletildik”. Ramsay, 1897, 269-277’den Çev. Duru, 2012, 321-322.

26 BOA, BEO, DN:1915, GN:143581/1. Yangının tam olarak gününü beyan eden bu belge Sadaret Makamından, Dâhiliye ve Evkaf-ı Humâyün Nezâret-i Celîlesine ‘Şehr-i hâlin onbeşinci gecesi [15 Ağustos 1318 / 28 Ağustos 1902] Karahisâr-ı Sâhib’devuku’ bulan harîkta Sultan Dîvânî Dergâh-ı Şerîfiyle müstemilatının muhterik olduğu beyanıyla...’ ifadesi ile gönderilmiştir. Solmaz, 2011, 110.

27 Sarı, 1999, 257. “Dergâh-ı Şerîfe geldi tayandı, Sultan Dîvânî'nin merkadi yandı, Gözlerimiz kızıl kana boyandı, Yetiştî eltâf-ı Hazreti Rahmân”.

28 BOA, İ.EV. 34/32, H, 8-05, 1321, a-09.

29 Tanrıkorur, 2000, 453.

Sultan Abdülhamid Han tarafından karşılanmıştır. İnşa sırasında, olumsuz hava şartları ve statik hatalar sebebi ile yapının semahane, türbe ve mescit kısmında yer alan kubbeleri çökmüştür <sup>30</sup> (Fot.3).

1905 tarihli fotoğraf değerlendirildiği takdirde, yapının beden duvarları sağlam halde dururken, kubbe kısımlarında bir çökme olduğunu söylemek mümkündür. Bu çökme, yapının mescit bölümünde sadece kubbe alanını kapsar iken, semahane, türbe ve şerbethane denilen alanda, kemerler ile birlikte bütün üst örtü şeklinde gerçekleşmiştir. 1907 tarihli arşiv kayıtlarında, yeniden mühendis keşifleri yapılarak, kubbelerinin geçici olarak samanla karışık çamur ile sıvanıp kurşun kaplandığı belirtilmektedir. 1908 yılında, saray tarafından görevlendirilen Hacı Bey adlı mimar tarafından, kubbelere yönelik inşaat faaliyetleri tamamlanmıştır.<sup>31</sup> 1908 yılındaki onarımda yapı beden duvarları haricinde üst örtü ve taşıyıcılarıyla yeniden inşa edilmiştir.<sup>32</sup> Vehbi Çizmecioğlu'nun kağıt üzerine yazdığı, şu anda Afyon Arkeoloji Müzesinde yer alan Mevlevihane'ye ait kitabede, inşaatın 1908 yılında tamamlanmış olduğu belirtilmektedir.<sup>33</sup>



Fot.4:1908 tarihli açılış Fotoğrafi. <sup>34</sup>



Fot.5: 1910 Mevlevilerin Afyon ziyareti. <sup>35</sup>

1908 tarihli bir açılış fotoğrafı incelendiğinde cami, türbe, semahane ve son cemaat yeri inşasının, tamamlanmış fakat çevre düzenlemesinin henüz bitmemiş olduğunu söylemek mümkündür. Fotoğrafta görüldüğü üzere, günümüzde merdiven ile ulaşımı sağlanan giriş kapısına doğru, meyilli özensiz bir toprak zemin yükselmektedir. Muhtemelen semâ ve ibadet için yaşanan mağduriyeti gidermek için çevre düzenlemesinin tamamlanması beklenmeden açılış yapılmıştır (Fot.4). İstanbul Mevlevileri'nin 1910 yılındaki Afyonkarahisar ziyaretine ilişkin bir diğer fotoğrafta ise, son cemaat yerinde

30 Tanrıkorur, 2000, 468.

31 BOA, İE-20.B1345H. Tanrıkorur, 2000, 454.

32 Ilgar, 1993, 112.

33 *H. 1324 Hüküm girtâsına vadi' eylemiş târihi i' mârın H. 1326.* Ilgar, 1993, 112.

34 Sarı, Ilgar, 2011, 233.

35 Özpınar, 2014, 318.

yer alan girişe ulaşımı sağlayan merdivenlerin tamamlandığı, giriş kapısının üzerine ahşap sundurmanın eklendiği ve Fatma Zehra Hatun'un mezarının bugünkü yerinde olduğu görülmektedir (Fot.5). 1912 yılında, hazineden sandukalar için puşide, parmaklık, minber, kapı, Sultan Dîvân-î'nin sanduka kaidesinin mermeri ve boya gibi ihtiyaçlar için bütçe talep edilmiştir.<sup>36</sup> Bu ihtiyaç beyanı, inşadan ziyade, küçük eklemeler ve onarımların kaldığını göstermektedir.

Yapının minaresinin tam olarak hangi tarihte yapıldığı tespit edilemese de 1905'e ait fotoğrafta, herhangi bir minare görülmemektedir (Fot.3). Ancak Ahmet Taşdelen Arşivi'nde yer alan ve Özpınar'ın yayınladığı 1905-1910 tarihlerine ait olduğu düşünülen bir fotoğrafta, minarenin varlığı dikkat çekmektedir (Fot.6).

Kubbelerin tamamlandığı düşünülürse, bu fotoğrafın 1908 yılından sonraki bir tarihe ait olduğunu söylemek mümkündür.



Fot.6: 1905-1910, Mevlevi Türbe Camii batıdan görünüm.<sup>37</sup>

Bu bilgiler ışığında; minare, camiye 1908 onarımında eklenmiş olmalıdır. 1925 tekke ve zaviyelerin kapatılması kanununda, Mevlevihane minaresi ve minberi olduğu için camiye dönüştürülerek kullanımı devam etmiştir.<sup>38</sup> Cumhuriyet Döneminde, Y. Mimar Arif Tunç tarafından kubbe kurşunları değiştirilmiş, ana kubbe onarılmış ve son cemaat yeri duvarları kesme taş ile kaplanmıştır. 1962'de minare yıkılarak yeniden inşa edilmiştir. Avlu döşemeleri değiştirilmiş, eski şadırvanın yerine üst örtüsü olan yeni bir şadırvan inşa edilmiş, son cemaat yerine ulaşımı sağlayan merdiven üç yönlü olarak yenilenmiş ve matbahın yanına gasilhane eklenmiştir.<sup>39</sup>

36 MMA, Zarf Nr: 234/52, 65, 97.

37 Özpınar, 2014, 125.

38 Uzun, 2012, 166.

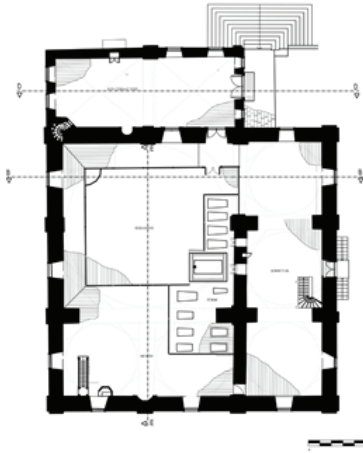
39 Tanrıkorur, 2000, 454.



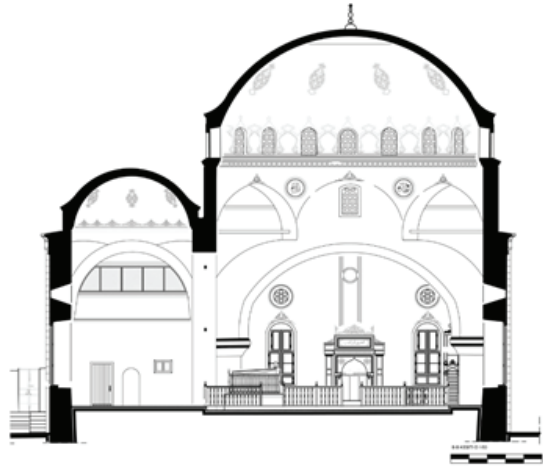
## Afyonkarahisar Mevlevi Türbe Camii

Mevlevihaneye ait ayrı işlevleri bulunan Türbe, Semahane, Mescit, Şerbethane birimlerini bir arada toplayan ana yapı günümüzde Mevlevi Türbe Camii olarak adlandırılmaktadır. Merkezi kubbe altında toplanan ana mekân olarak değerlendireceğimiz harim bölümü semahane, türbe ve mescit kısmından oluşmaktadır (Çiz.1).

Mescit kısmı büyük bir kemer ile semahanedan ayrılmıştır. Mihrap duvarının ortasından bu kemere doğru uygulanan bir yarım kemer ile üst örtü ikiye bölünmüş ve 2 adet kubbe ile örtülmüştür. Yaklaşık 14 m çapındaki yüksek kasnaklı ana kubbe duvara gömülü payandalar ve mescit kısmını semahanedan ayıran büyük kemer ile desteklenmiştir. Kubbe kasnağında 16 adet, kubbe kasnağını taşıyan dört trompun aralarında da birer adet pencere açıklıkları yer almaktadır. Semahanenin batı duvarı iki pencere açıklığı ile dışa açılırken, kuzeyde giriş kapısının sağındaki pencere açıklığı ile de son cemaat yerine açılmaktadır. Doğu ve güneydeki pencere açıklıkları türbe ve mescit birimlerine aittir. Trompların aralarındaki aydınlatma pencereleri haricindeki tüm pencere açıklıkları beşik kemer formunda, trompların aralarındaki açıklıklar ise basık kemer formunda yapılmıştır (Çiz.2).



Çiz.1: Cami planı ve kesit çizgileri. <sup>40</sup>



Çiz.2: B-B Kesiti, iç güney cephesi.

Günümüzde semahanenin planında büyük değişiklikler görülmemektedir. Merkezi kubbenin altına konumlanan dörtgen plana sahip semahanenin doğusunda 20 cm seki ile yükseltilmiş türbe bölümü yer almaktadır. Türbe bölümü, mevlevihane yapı kompleksinin etrafında şekillendiği ana birimdir. Türbe Afyonkarahisar Mevlevihanesi içinde konum olarak orijinalliğini koruduğunu bildiğimiz tek alandır. Zaman ile daralma

40 Çalışmamızda yer alan bütün mimari çizimler 2008 yılı restorasyon projesi kapsamında, Ark İnşaat Müh. Mus. San. ve Ltd. Şti, Temel Aktürk'e aittir.

veya genişlemeler söz konusu olsa da Sultan Divân-î'nin sandukasının merkez kabul edildiği bu türbe birimi, yapının en önemli bölümüdür. Türbe kısmının altında, Sultân Divânî ve Elkas Mirza'nın sandukalarının arasından ulaşılan<sup>41</sup> asıl kabirlerin bulunduğu 15x15 cm ahşap hatıllı 80 cm derinliğinde<sup>42</sup> toprak zeminli bir bodrum katı yer almaktadır.

Yapı içerisinde barındırdığı türbe birimi sebebi ile Mevlevî Türbe Camii olarak adlandırılmaktadır. Semahane ve mescit kısmı, türbe birimine göre şekillenmiştir. Semahane ve mescidin doğusunda yer alan türbe kısmında, 12 adet sanduka bulunmaktadır.<sup>43</sup>

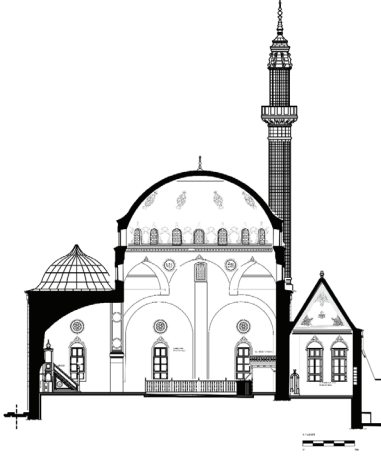
Semahanenin korkuluklar ile çevrili alanı yaklaşık 13x14 m ölçülerinde, korkulukların dışında kalan alan ile kubbenin örttüğü alanı ise yaklaşık 20x20 m ölçülerindedir. Semahanenin çevresi ahşap torna işi korkuluklar ile çevrilmiştir. Korkulukların üst kısımlarında aralıklı olarak destarlı Mevlevî sikkesi formunda başlıklar yer almaktadır. Kuzey batı köşesinde, semahanenin zemininden 366 cm yüksekte mutrib mahfilî yer almaktadır. 461x231cm ölçülerinde dikdörtgen bir plana sahip olan bu mahfilî ahşap malzemedan yapılmıştır (Çiz.3).

Mahfile ulaşım son cemaat yerindeki minareye çıkan merdivenlerden sağlanmaktadır. Murtib mahfilinde yer alan ahşap korkuluklardaki bezemeler sırt sırta vermiş kıvrım dallar ve köşe kısmında yer alan destarlı Mevlevî sikkesi formunda başlıktan oluşmaktadır. Ahşap hatılların yan kısımlarında korkulukları taşıyan profilli ahşap konsollar yer almaktadır. Mahfilî kuzey ve batı duvarına yaslandığı köşelerden duvara bitişik taş malzemedan kıvrımlı profilli iki hatlı ile desteklenmektedir. Üç dilimli kemer formundaki mutrib mahfilinin söveleri mermer malzemedan yapılarak, üstü üç dilimli kemer formunda basit bir ahşap kapı ile kapatılmıştır. Kapı açıklığının üstünde tüm pencere ve kapı açıklıklarında yer alan mücevher görünlü tepelik motifli kelem işi süsleme yer almaktadır.

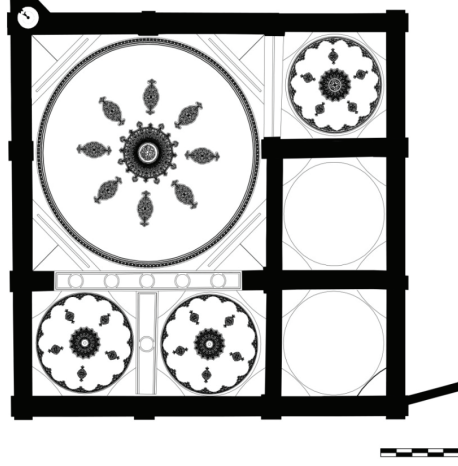
41 Mevlânâ Celâleddin Rûmî'nin 21. kuşak torunu, Karahisar Çelebilerinden Mehmet Saracel Çelebi'den 08 Nisan 2016 tarihinde sözlü olarak edindiğimiz bir bilgidir.

42 Restorasyon aşamasında, mescit kısmındaki sandukalar kaldırılıp, ahşap döşemenin altındaki toprak alan temizlenmiştir. Akçaylar Restorasyon, Erkan Akçay'dan 30 Mart 2016'da edindiğimiz sözlü bilgidir.

43 İlyas Çelebi (1371), Elkas Safî Mirza (1530), Sultân Divânî Mehmed Çelebi (1545-50), Furûnî Mehmed Dede (1545-50), İbrahim Şâhidî Dede (1550), Hızır Şâh Çelebi (1570), II. Destinâ Gevher Hatun (1630), Güneş Han-ı Kubrâ/Büzürg (17. yüzyılın ikinci yarısı), Meczup Bakî Efendi (18-19.yy), Şeyh Murat Efendi (1850), Mehmed Râşid Çelebi (1872), Ahmet Kemâleddin Çelebi (1894), Şeyh Ali Celâleddin Çelebi (1918), Bahar Hatun (19-20.yy), Mutahhara Hatun, Kûçek Mustafa Dede (1703), Rıza Çelebi ve Baha Çelebi, Bâkî Çelebi. Mevlânâ Celâleddin Rûmî'nin 21. Kuşak torunu, Karahisar Çelebileri'nden Mehmet Saracel Çelebi'nin 08 Nisan 2016 tarihli nakline göre, Karahisar Mevlevihanesi'nin türbe bölümünde yer alan İbrahim Şâhidî Dede'nin kabrine, en son 19.yy. sonu veya 20. yüzyılın ilk yarısında Bâkî Çelebi medfûn olmuştur. (Akin Ürkmez, 2017, 93.)



Çiz.3: E.E Kesiti, iç batı cephesi.



Çiz.4: Harim üst örtü planı.

Semahanenin korkulukları ve mutrib mahfilinin arasındaki üçgen formulu ahşap plaka, şeyh makamının yerini belirtmektedir. Semahanenin kuzey ve batısını çevreleyen parmaklıklarla semahaneden ayrılmış olan 20 cm yüksekliğindeki seki Mevlevi olmayıp Mevleviliğe sempati duyarak mukabeleyi seyretmek isteyen halk için ayrılmıştır. Ramsay'ın notlarında da mukabele esnasında bu bölümlerin tasvirlerini görmekteyiz.<sup>44</sup> Günümüzde cami olarak kullanılan semahanenin zemini halı ile kaplanmıştır (Fot.7).

Şerbethane bölümünde son onarımda açık bırakılan kemer örgüsü değerlendirilir ise yapının kemer taşıyıcıları mermer, kemer örgüsü ise tuğla malzemeden yapılmış üzerleri sıva ile kaplanmış olmalıdır.



Fot.7: Harim, güney doğuya bakış.



Fot.8: Yapının merkezi kubbesi.

44 “Musikiciler için, dar bir merdivenle erişilen, küçük bir mahfil bir köşeye takılmıştır. Son derece iyi cilalanmış zeminiyle geniş bir murabba, raksçılar için korkulukla çevrilmiştir. Cami'nin içine doğru bizi bir kalabalık takip etti; ama, kapının yanında, çevrili kısmın haricinde ayakta kaldılar.” Duru, 2012, 321-322.

Merkez kubbenin taşıyıcısı büyük kemer, duvara bitişik dörtgen formda mermer malzemeden profilli sütun başlıkları üzerine oturmaktadır (Çiz.4). Söz konusu kemer ve ona yaslanan çift kubbeli mekânın kemerinin kavsaralarında mermer görünümlü kalem işi süslemeler dikkat çekmektedir. Mermer blok kaplama görünümündeki bu süslemeler kendi içerisinde panolara ayrılıp daire şekilleri ile derinlik kazandırılmıştır. 1908 yılındaki onarımı sırasında kubbedeki hat levhalarını yazan Bursalı Mehmed Raşid Dede'nin, kemere de “*Fa'lem ennehu lâ ilâhe illâllâhu vestagfir li zenbike ve lil mu'minîne vel mu'minât(mû'minâti), vallâ hu ya'lemu mutekallebekum ve mesvâkum.*”<sup>45</sup> ayetinin bir hat kompozisyonunu hazırladığı, kalıplarını ustaların yanlışlıkla sökmesi sonucu bu süsleme planının uygulanmadığı rivayet edilmektedir.<sup>46</sup> Kubbe geçişlerinin aralarında yer alan dört pencerenin etrafı altın yaldız boyalı profilli bir bordür ile çevrelenerek dairelerden oluşan alçı pano cam ile kapatılmıştır. Üstlerinde tüm yapının pencerelerinde görülen kıvrım dal ve rumilerin oluşturduğu ortası mücevher görünümlü süsleme yer almaktadır. Aynı süsleme kubbe geçişlerindeki trompların üzerlerinde de görülmektedir. Trompları oluşturan kemerlerin arasındaki bölümlerde altın yaldızlı yuvarlak çerçeve içerisinde hat levhaları bulunmaktadır. Allah, Muhammed ve halifeleri Ebubekir, Ömer, Osman, Ali, Hüseyin ve Hasan'ın isimleri Arapça harfler ile yazılmıştır. Merkezi bir kompozisyona sahip kubbenin kalem işleri, kubbe kasnağının başlangıcından itibaren bir bütünlük sağlamaktadır. Kubbe kasnağının başlangıcında içbükey bir profil ile dışa taşan beş bölümlü bordür sırası yer almaktadır. En geniş tutulan ilk bordürdeki, altın yaldızlı zemin üzerine mavi tonlarında birbirinin tekrarı palmet motifleri çift taraflı kompozisyonu ile kasnağı çevrelemektedir. Diğer bordür sıraları ince şeritler halinde kırmızı, mavi ve altın renginde devam etmektedir. Kubbe kasnağının pencereleri üzerlerinde bir mihrap tepeliği gibi yükselen kıvrım dal ve ortabağ rumilerin oluşturduğu, tepelik rumi motifinin ortasında yuvarlak formda mücevher görünümlü bezeme yer almaktadır. Kubbenin merkezine doğru yükselen kompozisyonun uç kısmı düğüm motifi ile geçiş sağlanan bir tepelik rumi ile sonlandırılmıştır. Aynı kompozisyon diğer pencerelerde de devam etmesine karşın, düğüm motifi bir pencere de kullanılmış diğerinde uygulanmayarak hareketlilik sağlanmıştır. Pencere aralarında görülen kaideli büyük palmet motifinin içerisi açık mavi fon üzerine beyaz boya ile kıvrım dal, penç, palmet ve yapraklar ile merkezinde hatayî motifi bulunan bir kalp formu oluşturmaktadır. Kalp motifinin zemini altın renginde boyanmıştır. Beyaz ve altın rengi kontur ile çevrelenmiş palmet motifinin üst kısmı altın rengi konturların devamı olan rumi motiflerinin oluşturduğu bir tepelik rumi motifi ile sonlanmıştır. Tüm pencere açıklıkları ve aralardaki bölümler bordürler ile çevrelenmiştir. Düğümlü tepelik rumili pencere tepeliklerinin karşısına gelecek şekilde sekiz adet kapalı kompozisyonda çift yönlü palmet motifi (münhani) yer almaktadır. Rumili şemse motifinin uç kısımlarında, kontürlerden devam eden rumilerin oluşturduğu tepelik rumiler bulunmaktadır. İç kısımda kıvrım dal ve rumilerden oluşan merkezi bir kompozisyon mevcuttur. Kubbe göbeğinin merkezinde Ashab-ı Kehf isimleri<sup>47</sup> sülüs hat

45 “Şimdi şunu bil ki, Allah'tan başka ilah yoktur. Bil de günahına ve mü'min erkek ve kadınlara başışlanma dile. Allah, sizin gezip dolaştığınız yeri de duracağınız yeri de bilir.” Yazır, 2016, 507.

46 Ilgar, 2012, 172.

47 Yemliha, Mekselina, Mislina, Mernuş, Debernuş, Şazenuş, Kefeşatayyuş, Kıtımir.

ile nakşedilmiştir. Yeşil zemin üzerine altın yıldız ile bezenen bu hat, Mevlevihane'nin dedesi, Bursalı Mehmed Raşid Dede'nin eseridir.<sup>48</sup> Daire formda bırakılan yazı bölümünden dışa doğru devam eden iç içe sekiz bordür şeridi yer almaktadır. Daire formlu merkezdeki bu kompozisyonun çevresi 16 adet palmetten oluşan araları kıvrım dal ve rumiler ile benzenmiş süsleme ile çevrelenmiştir. Kalem işleri açık mavi zemin üzerine kahverengi, bordo, lacivert ve koyu mavi tonlarda yapılmıştır. Tepelik rumilerin uç hizalarından bir büyük bir küçük formda kullanılan rumilerden küçük olanlar, kubbenin ortasındaki süsleme şeridinde karşılık gelecek şekilde konumlandırılmıştır. Kubbenin süsleme kompozisyonu tezhip tezyinatına benzerlik göstermektedir. İç içe geçmiş motifler ile kendi içinde kapalı ama genelde bir bütün sağlayan süsleme programı merkezi kubbenin görkemini en iyi şekilde ifade etmektedir (Fot.8).

Mihrap önü (Mescit) mekanının üzerini örten kubbelerin içleri de ana kubbenin benzeri bitkisel tezyinat ile bezlenmiştir (Çiz.2). Genel olarak mavi tonlarının hakim olduğu uygulama merkezi kubbede görüldüğü gibi profilli bordür şeritleri ile kubbe hizasından başlatılmıştır. İlk sıra altın yaldızlı, ikinci sıra diğerlerine göre daha geniş beyaz boyalı, üçüncü sıra ince açık mavi ve dördüncü sıra altın yaldız bordür şeklinde düz olarak verilmiş kubbenin içinin başladığı bordür şeridi ise açık mavi üzerine koyu mavi birbirini takip eden geometrik motif sırası ile bezlenmiştir. Kubbenin kenarlarından merkezine doğru sarkıyor izlenimi yaratan kenar süslemesinde birbirine bitişik tepelik rumi motifleri görülmektedir. Palmet motifinin içine mavi zemin üzerine beyaz kıvrım dal ve rumi motiflerinin oluşturduğu üç palmet motifi yerleştirilmiştir. Birbirini tekrar eden on beş tepelik rumi motifinin her biri merkeze doğru küçük bir tepelik rumi olarak sivrilerek sonlanmaktadır. İkinci sıra süsleme ana kubbede yer alan ile benzer şekilde tasarlanmıştır. On beş kubbe eteği süslemesini, simetrik olarak bölerek konumlandırılmış beş adet rumili, şemse motifleri yer almaktadır. Rumili şemseler içerde kıvrım dallar, palmetler ve merkezde penç motifleri ile bezlenmiştir. Uç kısımları ise kenar bordürlerinden uzanan rumi motifli kompozisyonlu tepelik rumi ile sonlanmıştır. Kubbe merkezi içe doğru derin bir şekilde devam etmektedir. Süsleme belli bir noktadan başlayarak uç kısımda yıldız motifleri ile sonlanmıştır. Merkezi kubbedeki gibi birbirinin tekrarı rumiler ve kıvrım dallardan oluşan süsleme merkezden dışa doğru genişleyerek en dış kısımda tepelik rumi formunda altı çıkıntı yapmaktadır. Mavi üzerine beyaz, altın yaldız ve bordo renkte uygulanan süsleme tezyinatı en uçta beyaz bordür şeridi ile nihayetlenir. Diğer kubbenin süslemesi de bire bir aynıdır. Fakat bu iki kubbenin kalem işlerinde mavi tonlarında farklılık görülmektedir. En son onarımda herhangi bir müdahale görmediğini bildiğimiz bu kalem işlerinin bazı bölümlerinin pencereden giren güneş ışığı ile solmuş olması muhtemeldir. Mihrap önü (Mescit) mekanında yer alan kubbe tezyinatının aynısı şerbetlik bölümünün, kadınlar mahfilinden ayrı tutulmuş olan kubbesinde de görülmektedir (Çiz.2). Söz konusu kubbenin göbek kısmı içe oyuk yerine düz bırakılarak rumilerle çevrili rozet motifleri ile bezlenmiştir. Yapının yuvarlak formulu aydınlatma pencere açıklıkları alçı malzemeden altın yaldızlı profiller ile çevrelenmiştir.

48 Ilgar, 2012, 172.



Fot.9: Mihrap ve minber.



Fot.10: Şerbethane bölümü, güneye bakış.

1902 yangınında tahrip olan 1844 tarihli mihrabın yerine 1908 yılı onarımında mermer malzemeden bir mihrap yapılmıştır. Kaş kemerli, yarım sekizgen forma sahip olan mihrap nişi, kemerin üst kısmına doğru köşelerini kaybederek yuvarlak bir form kazanmıştır. Kemer başlangıcında mermer mihrabı enine kuşatan kalın kabartma bordür yer almaktadır. Mihrabın iç kısmı oyma, bezeme, kıvrım dal, palmet ve rumilerden oluşan bir kompozisyon içermektedir. Kemerin iki yanındaki bordürden bir sütun başlığı gibi daralarak aşağı doğru sarkan stilize lale motifli kabartmalar ilk bakışta sütunçe izlenimi yaratmaktadır. Her bir yaprak dilimlere ayrılarak dışa doğru açılmaktadır. Oturtmalık üzerinde yükselen mihrap silmeler ile çerçevelenmiştir. Köşelik kısımlarında palmet ve rumilerden oluşan oyma gülbezek motifleri görülmektedir. Alınlık kısmı mihrap çerçevesi dışında yer almaktadır. Alınlık ve mihrap arasında bir sıra mukarnas şeridi bulunmaktadır. Mermer alınlığın rumi ve palmetlerden oluşan çerçevesinin içerisinde Arapça harfler ile “Küllemâ dehale aleyhâ Zekeriyel mihrâb”<sup>49</sup> yazmaktadır (Fot.9).

Yapının 1944 yılında yapıldığı bilinen<sup>50</sup> ve Hüsnü Yusuf Bey’in çiziminde yer alan soğanvari külahlı minberi, ahşap malzemeden inşa edilmiş olmalıdır. 1902 yılında yangında harap olan minberin yenisi için 1908 yılındaki onarımdan sonra, 1912 yılında bütçe istenmiştir.<sup>51</sup> Bugün yapıda yer alan mermer minber 1912 tarihinden sonra yapıya eklenmiştir (Fot.9). Mihrap önü mekanının güney batı köşesinde alçak bir kaide üzerinde yükselen minberin yan aynalıkları üç kademeli bordür şeritleri ile iç içe hareketlendirilerek orta kısımda üçgen bir panel bırakılmıştır. Panelden hemen önceki kalın

49 Âli İmrân 37. Ayet’in bir bölümü olan bu yazının anlaşılması için açıklamasını bütün olarak veriyoruz. “Bunun üzerine Rabbi, onu güzel bir kabul ile kabul buyurdu ve onu güzel surette yetiştirdi ve Zekeriya’nın himayesine verdi. Zekeriya, mihraba her girmesinde onun yanında yeni bir yiyecek bulur ve: “Ey Meryem bu sana nerden geliyor?” derdi. O da: “Allah tarafından” derdi. Şüphesiz ki Allah, dilediğine hesapsız rızık verir.” Yazır, 2016, 53.

50 “Mezbure müceddeden minber ihdasıyla bir tuğla minarenin inşasına irade buyuruldu.” BOA Cevdet Evkaf, nr. 16597’den aktaran, Eravcı, 2011, 208.

51 MMA, Zarf Nr: 234/52, 65, 97.

bordür, köşelerde geometrik geçişler ile bağlanan oyma kabartma süsleme şeritleri ile bezenmiştir. Panelin tam ortasında kabartma oyma tekniğinde yapılmış rumi ve kıvrım dallardan gülbezek motifi yer almaktadır. Merkezinde inci ve yıldız motifi bulunan içten dışa doğru bir kompozisyonudur. Sütunçeler üzerinde kaş kemer ile sonlanan geçiş kısmının kemer köşeliklerinde bulunan oyma süsleme panosu, kıvrım dal, rumi ve köşelerde gülçelerden oluşmaktadır. Geçiş kısmının tavanı kaş kemer formunda kabartmalı olarak yuvarlatılmıştır. Profillerle hareketlendirilen merdiven ve köşk korkulukları sade bir şekilde bırakılmıştır. Minberin giriş kısmında yer alan taş kısmını taşıyan sütunlar farklı renkte ve farklı malzemenen (Bazalt?) yapılmıştır. Beşik kemerli taş kısmı mermer malzemenen prizmal formda başlıklar üzerinde yükselmektedir. Ortada palmet ile sonlanan taç kısmının her iki yanında prizmal uygulanmış soğanvari kubbe formunda köşelikler vardır. Palmet motifinin ön yüzündeki destarlı bir Mevlevi sikkesi motifinin tam altında bulunan Bursalı hattat Mehmed Raşid Dede'nin yaptığı kitabede, Arapça harfler ile "Dâhilek<sup>52</sup> Yâ Rasûllâh" yazmaktadır. Bir bordür şeridi ile çerçeve içerisine alınan kabartma oyma kitabenin harflerinin üzeri altın yaldız ile boyanmıştır. Merdivenler ile çıkışı sağlanan köşk kısmı üç adet kaş kemerli açıklık ile çevrelenmiştir. Tavan kısmı kaş kemer formunda kabartmalı olarak yuvarlatılmıştır. Kubbe görünümündeki külah kasnak kısmının üzerinde dilimli soğanvari kubbe formunda bir külah yükselmektedir. En üst ise alem yer almaktadır.

Yapının doğu girişi doğu duvarının ortasında, şerbethane biriminden sağlanmaktadır. Bu girişin solundan ahşap merdivenler ile üst kattaki kadınlar mahfiline çıkılmaktadır. Kadınlar mahfilinin planı şerbethanenin planı ile aynı olmasına karşın alt kattaki en kuzey birim iki kat boyunca yükseltilerek kubbe ile örtülmüştür. Diğer iki birim kapatılarak ikinci bir kat oluşturulmuştur. Plansal olarak iki katlı düzenlenmiş kadınlar mahfilili izlenimi taşıyan bu iki birimin alt katta bulunan iki basık kemerinin hizasında üst katta iki beşik kemer yer almaktadır. Kemerler ile iki birime ayrılmış olan kadınlar mahfilili iki küçük kubbe ile örtülmüştür. Kubbelerden ortadakinin geçişleri tromp, güneydekinin geçişleri ise pandantiftir. Her iki kubbe içten sıva ve badana ile boyanarak sade bir şekilde bırakılmıştır. İkinci kat oluşturmayan diğer kubbede ise caminin öteki kubbeleri gibi alçı sıva üzeri boyama ile süsleme yapılmıştır.

Türbe ve semahanenin doğusunda yer alan şerbethane<sup>53</sup> mekanının yapıya ne zaman eklendiği tam olarak bilinmemektedir. B. Tanrıkorur, Yıldırım Beyazıt'ın düzenlemiş olduğu 1392 tarihli vakfiyeden yola çıkılarak, bu alanın 1392'den önceki bir tarihte yapılmış olabileceğini düşünmektedir,<sup>54</sup> Eravcı ise bu birimi yapının ilk inşasına ait bulmamaktadır.<sup>55</sup> 1844 tarihli Hüsnü Yusuf Bey'in çiziminde söz konusu yapı mevcuttur. Alt kat, ikisi pencere olan diğeri tam olarak belli olmayan üç açıklık ile

52 Sana sığındım, Nâzima, Resad, 2009, 61.

53 Biz şerbethane olarak kullanılıp kullanılmadığı hususunda net bir kaniya varamasak da ayrı bir birim olarak değerlendirebilmek adına şerbethane olarak nitelendirmeyi uygun bulduk.

54 Tanrıkorur, 2000, 461.

55 Eravcı, 2011, 228.

caminin iç kısmına açılmıştır. Üst katta semahanenin kubbesinin taşıyıcı desteklerinin arası ahşap şebeke ile kapatılarak kadınlar mahfili, güneyde kalan diğer kısımda ise dışa çıkıntı yaparak bir asma balkon oluşturulmuştur. Büyük olasılıkla tüm taşıyıcılar ahşap, süslemeler alçı, duvarlar kâgir malzemeden yapılmış olmalıdır. Hüsnü Yusuf Bey'in çiziminden sonra, 1877 yangınında mahfil tahrip olmuştur. Ramsay'ın seyahat notlarında mahfile dair herhangi bir anlatım bulunmamaktadır. Bu birimin tam olarak hangi zamanda yapıya eklendiği bilinmese de 1844 yılındaki onarımda semahanenin genişletilmesi sırasında günümüz plan şemasına benzer bir hal aldığı söylemek mümkündür. Türbe bölümünden bir duvar ile ayrılan bu birim yapının doğusunda yer almaktadır. Doğu batı doğrultulu iki basık kemer uygulaması ile üç bölüme ayrılmıştır. Tavan ve zemin döşemesi ahşap kaplama, duvarları sıva ve badana olan bu birimlerin tuğla kemerleri son onarımda (2008) raspalanarak açık bırakılmıştır (Fot.10).

Onarım öncesinde türbelerin hizasında yer alan kemerin arası doldurularak güneydeki ve ortadaki birim kapalı bir mekan olarak kullanılmıştır. 2008 yılındaki onarımda bu ayırıcı duvar kaldırılmış ve birimler açılmıştır. Semahaneden 20 cm yüksek kotta bir bölümü parmaklıklar ile ayrılan şerbethane kısmının kuzeyinden semahane ve türbe birimine geçiş sağlanmaktadır. Statik olarak şerbethane mekanının taşıyıcı kemerleri ve semahanenin taşıyıcı kemerleri aynı düzlemde tutulmuştur. Bu iki kemer sisteminin birleştiği türbe ve şerbethaneyi ayıran duvar da aynı zamanda kuzey güney yönlü iki gizli kemer oluşturarak, kubbe destek sisteminin bir parçası görevi görmektedir. Bu duvarda, şerbethane bölümüne açılan iki adet pencere yer almaktadır. Bu pencerelerden Sultân Dîvânî'nin sandukasının tam hizasında olan pencere diğerinden daha büyük tutularak, bu alanda da bir niyaz penceresi oluşturulmuştur. Bu iki pencere Hüsnü Yusuf Bey'in çiziminde de görülmektedir (Fot.1). İki pencerenin arasında ahşap kapaklı küçük bir dolap, bu duvarın güney ucunda da mescit bölümüne açılan bir kapı bulunmaktadır. Söz konusu kapı ve niyaz penceresi neyzen Fevzi Dede'nin 1885-1902 yılları arasında türbe bölümünde çekilen fotoğrafında da yer almaktadır (Fot.2). Bu kapı namazgâh işlevi gören mescit kısmına semahaneden geçmeden doğrudan ulaşımı sağlamak için düzenlenmiş bir geçiş olmalıdır. Şerbethane birimi doğu girişinin iki yanında, kuzey ve güneyde yer alan büyük pencere açıklıkları ile dışa açılmaktadır.

Gölpınarlı 1950'li yıllarda bu bölümde sahipleri belli olmayan yıkık mezarlar olduğunu nakletmiştir.<sup>56</sup> Yapının 2008 yılı restorasyon öncesi fotoğraflarında kadınlar mahfiline çıkışın şerbethane ile arasına ayırıcı bölme yapılarak bir kapı açıldığı görülmektedir. Bu uygulamanın bu alanın türbe olarak kullanımından sonra yapılmış olması muhtemeldir. Söz konusu mezarlar muhtemelen 1960 yılında yapılan küçük onarımda kaldırılmış olmalıdır. Günümüzde bu alanda mezarlara dair herhangi bir iz söz konusu değildir. Son onarımda ahşap zemini cami olarak kullanımı sebebi ile halı kaplanarak ibadete açılmıştır.

Ana yapının kuzey duvarına bitişik son cemaat yeri yer almaktadır. Son cemaat yerine giriş, doğudan çift kanatlı bir kapı ile sağlanmaktadır. Üç yönlü ve 12 basamaklı

56 Gölpınarlı, 2006, 331.



bir merdiven ile ulaşımı sağlanan bir sekiden giriş kapısına ulaşılmaktadır. 1910 tarihli bir fotoğrafta tek yönlü olarak görülen merdiven 1908-1910 tarihleri arası bir zamanda yapıya eklenmiş olmalıdır (Fot.5). Günümüzdeki hali ise 1962 yılındaki onarım sırasında üç yönlü olarak yapılmıştır<sup>57</sup> (Fot.11).



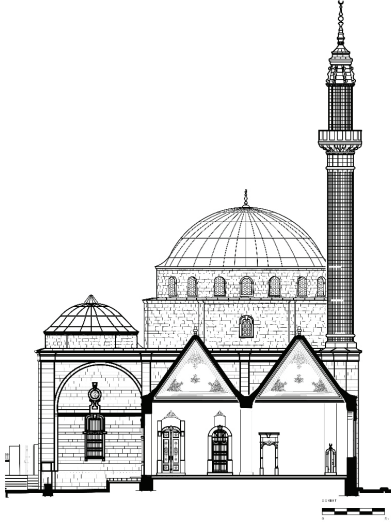
**Fot.11:**  
Son cemaat yeri giriş kapısı.



**Fot.12:**  
Harim giriş kapısı ve niyaz penceresi.

Giriş kısmında 2008 yılı restorasyonu öncesi 150x260 cm ebatlarında olan restorasyon sonrası ise kapı kanadı genişliğinde bırakılan mermer kaplama ayakkabılık kısmı yer almaktadır. Son cemaat yerinin güney duvarının doğusunda harime girişi sağlayan çift kanatlı ahşap kapı, kapının batısında ise kapı açıklığı ile eşit ölçülerde bir niyaz penceresi yer almaktadır. Mihrap ise güney duvarının en batısına yerleştirilmiştir. Kuzey duvarında güneydeki açıklıkların hizasında avluya iki, batı duvarında ise sokak cephesine iki pencere ile açıklık sağlanmıştır. Tüm pencere ve kapı açıklıkları içe doğru genişleyen formda inşa edilmiştir. Son cemaat yeri güney duvarındaki, yapının içine açılan pencerelerde dikkati çeken nokta iç duvar pencereleri gibi düz bir profil sergilemeleri gerekirken dış cephe pencereleri ile aynı şekilde dışarıda dar içe doğru genişleyen formda inşa edilmiş olmalarıdır. Söz konusu uygulama ana yapının daha önceden revaklı bir son cemaat yerine sahip olmuş olabileceği fikrini oluşturmaktadır.

57 Tanrıkorur, 2000, 454.



Çiz.5: D-D Kesiti, son cemaat yeri, kuzey cephe. Fot.13: Son cemaat yeri mihrabı ve minare girişi.

Tanrıkorur, 16-17. yüzyıllarda burada revaklı dehlizli bir yapı olduğunu, günümüz son cemaat yerinin ise 1908 onarımının son zamanlarında eklenmiş veya kapalı bir mekan haline getirilmiş olabileceğini belirtmektedir.<sup>58</sup> Arşiv belgelerinde son cemaat yeri inşası için yapılan harcamalardan söz edilmektedir.<sup>59</sup> Eravcı da son şeklini 1908 yılında aldığı görüşündedir.<sup>60</sup> Bu bilgiler ve ana yapının pencere açıklıklarının dış cephe formunda oluşu değerlendirildiğinde son cemaat yeri 1903 yılında<sup>61</sup> revaklı açık bir halde inşa edilmiş, meydan ve selamlık dairelerinin inşası için 1908 yılında tamamlanan onarımlarda kapalı bir forma getirilmiş olmalıdır. Son cemaat yerinin konik üst örtüsünün iç kısmı dört bölüme ayrılarak çapraz tonoz oluşturulmuştur. Her bir bölüm iç içe geçmiş üçgenler şeklinde verilerek en dış sınırlarının birleştiği yerde çapraz tonoz görünümü verilmiştir. Üçgen birimlerin köşelerinden ortaya doğru kıvrım dallar, rumiler ve palmetlerden oluşan bitkisel tezeyinatlar merkeze doğru devam etmekte ve tek bir tepelik rumi motifi ile sonlanmaktadır. Üçgen alanın tam merkezinde aynı bitkisel motifler kapalı rumili şemse kompozisyonunda görülmektedir. Ortada yer alan yıldız benzeri zincirli motifin etrafı rumi motifleri ile çevrelenerek içerde yuvarlak bir çiçek kompozisyonu oluşturulmuştur. Merkezdeki süslemenin uç kısmında yer alan tepelik rumi motifinin yönü

58 Tanrıkorur, 2000, 461.

59 BOA, Şura-yı Devlet, 1592/19/1.

60 Eravcı, 2011, 218.

61 1903'teki inşasında 9100 kuruş 1905 sonrası ıslahında ise 1800 kuruş harcandığı bilgisi mevcuttur. BOA, Şura-yı Devlet, 1592/19/1.

ile çapraz tonozun merkezine vurgu yapılarak diğer üçgen kompozisyonlar ile bütünlük sağlanmıştır. Kelem işleri kiremit rengi, mavi, bej ve hardal tonlarında yapılmıştır. Üçgenleri çevreleyen kiremit rengi kenar bordürlerinde tek sıra geometrik motif dizisi görülürken, konik üst örtünün hepsini çevreleyen kenar silmelerinin bordürlerinde, açık mavi fon üzerine koyu mavi birbirini tekrar eden palmet motifleri ile süsleme yapılmıştır (Çiz.5).

Harim birimi giriş kapısındaki mermer söveler dikdörtgen bir kaide üzerinde yukarı doğru devam ederek kapı giriş kemerinin üzerinde düz bir şekilde sonlanmıştır. Mermerlerin bittiği yerden, duvara gömülü hafifletme kemeri ile boş bir niş oluşturulmuştur. Bu uygulama mevcut alana bir kitabe yerleştirilmesi için düşünülmüş olmalıdır. Söz konusu nişin üst kısmına alçı sıva üzerine bir tepelik nakşedilmiştir. Stilize dilimli rumiler ile çevrelenmiş, mavi mücevher görünümlü bir rozet ve iki yana dağılan kıvrım dal ve dilimli rumilerin oluşturduğu bitkisel tezyinat altın yaldızlı ve bej tonlarında bezenmiştir.

Giriş kapısının mermer kemeri, basık kemer formunda devam etmesine karşın, kemerin ortasına yerleştirilen kilit taşı kemeri içe doğru deforme edip, kilit taşının sivri uçları ile içte ve dışta farklı bir uygulama oluşturmuştur. Kemer kıvrımından itibaren tüm kemer alanı kendi içerisinde iç bükey ve dış bükey panellere bölünerek hareketlilik sağlanmıştır.

Yüksek mermer bir eşğin üzerinden açılan çift kanatlı ahşap semahane giriş kapısı, 1905 tarihli arşiv kayıtlarında yapımı için harcamaları belirtilen bâb-ı şerif<sup>62</sup> olmalıdır. Her kanadı üçlü pano şeklinde bölümlere ayrılarak, panoların içi kapalı kompozisyonda<sup>63</sup> bitkisel tezyinat ile bezenmiştir. İki kademe ile derinliği sağlanan dörtgen panellerin içerisinde kıvrım dal, tepelikli rumi ve dilimli rumilerden oluşan bir adet münhani motifi yer almaktadır. Dört köşeli olarak tasarlanan münhani motifinin içerisinde aynı formda bir alan daha oluşturularak ortası dört yapraklı şeşberk motifi oluşturacak şekilde boş bırakılmıştır (Fot.12).

Meşe malzemededen yapılan kapıda yer alan motifler eğri kesim kabartmalı oyma tekniği ile yapılmıştır. Kapının orta kayıt profili bir sütunçe formunda uygulanmıştır. Her iki kanatta bulunan pirinç kapı kollarının alt ve üst kısımları tepelikli rumiler ile sonlandırılmıştır.

Giriş kapısının yanındaki niyaz penceresinde kitabe nişi yer almaktadır (Fot.12). Pencere açıklığının söveleri giriş kapısındaki ile aynı olup dikdörtgen kaide üzerinde sade bir şekilde yükselerek beşik kemer formunda devam etmiştir. Kilit taşı kemer formunda bir değişiklik yapmadan kemerin ortasına yerleştirilmiş, iç içe oluşturulan iki panelin orta kısmı prizmal olarak hareketlendirilmiştir. Giriş kapısı ile aynı ebatlarda olan niyaz penceresinin mermer denizliği giriş kapısının eşği ile aynı kotta sonlandırılmıştır. Pencere açıklığı, üç bölüme ayrılmış, ortadaki ve alttaki çift kanatlı ahşap çerçeve, üst

62 BOA, Şûrâ-yı Devlet, nr. 1592/19, lef.1'den aktaran, Ilgar, 2012, 55.

63 Mülayim, 1983, 82.

bölüm ise camekânlı ahşap doğrama şeklinde yapılmıştır. Dış cephelerde görülen ferforje demir parmaklıklar aynı tarzda burada da görülmektedir. 1908 tarihli açılış fotoğrafında, son cemaat yeri girişinde görülen pencere açıklıklarında ve şerbethanenin kuzeyinde yer alan pencerede herhangi bir demir parmaklık uygulaması söz konusu değildir. Yapıya ne zaman eklendikleri tam olarak bilinmemektedir. Demir parmaklıklar yapının tüm dış cephelerinde, son cemaat yeri batı cephesinde ve son cemaat yeri niyaz penceresinde aynı iken, sadece son cemaat yerinin giriş cephesi, kuzey cephesi ve şerbethanenin kuzey cephesindeki pencere açıklıklarında farklıdır. Söz konusu durum son cemaat yerinin sonraki bir dönemde duvar örülerek kapalı mekan haline getirildiğini göstermektedir. Tanrıkorur, semahane giriş kapısı ve mihrabın bir pencereden dönüştürüldüğünü ve niyaz penceresinin asıl giriş kapısı olduğunu belirtmektedir.<sup>64</sup> Kanaatimizce günümüze ulaşan düzenlemede 1905 yılı onarımı sonrasında bir değişiklik olmuş olma ihtimali düşüktür. Giriş kapısının düzenlemesi, niyaz penceresinden daha farklı yapılmış ve niyaz penceresine yukarıda belirttiğimiz gibi demir parmaklıklar yerleştirilerek dış cephe pencere işlevi uygulanmıştır. Mihrabın arka tarafında mutrib mahfili yer aldığı için de bu alanda pencere açıklığı olma ihtimali yoktur. Taş malzemeden inşa edilen mihrap pencere ve kapı açıklıklarından daha alçak tutulmuştur. Dikine dikdörtgen kaideli söveler giriş kapısında görülen deforme basık kemer ile birleştirilerek yarım daire şeklinde küçük bir niş oluşturulmuştur. Kemerin iç kısmı karşılıklı iki fildişi formunda kilit taşına doğru oyularak bir süsleme motifi elde edilmiştir. Kemerin kilit taşı dörtgen formda tepelikli kaba bir rumi motifi ile kemerin alt kısmına taşmış yüzeyi prizmal olarak hareketlendirilmiştir. Kilit taşının üst kısmı kemer ve söveler ile birleştirilerek yatay bir silme oluşturulmuş, bu silmenin üzeri söveler hizasında yükseltilerek kitabe alanı bırakılmıştır. Dikdörtgen formdaki bu kitabe alanı üst kısmının ortasına bir kilit taşı yerleştirilerek son cemaat yeri giriş kapısında da görülen profilli kademeli bir tepelik ile sonlandırılmıştır.

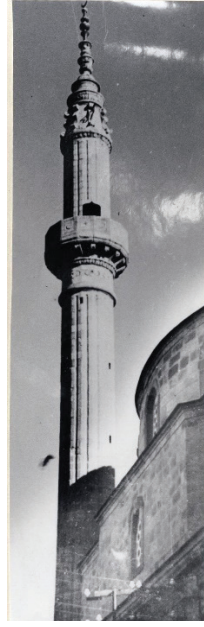
Son cemaat yerinin güney batı ucunda altıgen kaidesi ile minare yükselmektedir. Minareye giriş son cemaat yerinin güney batı köşesinde yer alan bir kapıdan sağlanmaktadır. Minare giriş kapısının söveleri diğer açıklıklardaki gibi dikine dikdörtgen kaide şeklinde başlatılmış, kemere geçiş alanı dikdörtgen formda bir başlık izlenimi verilerek dışa taşırılmıştır. Kaş kemer formunda yükselen üst kısımda dışa doğru bir süreklilik sağlanmış ve palmet motifi ile sonlandırılarak bir tepelik oluşturulmuştur. Palmet motifinin tam ortasında yarım ay şeklinde bir alem motifi yer almaktadır. Söveler ile aynı malzemeden yapılan taş eşik vasıtasıyla zeminden yükseltilen ahşap tek kanatlı bir kapıdan minare merdivenlerine ulaşılır (Fot.13).

Altıgen kaidesinin iki kenarı duvarın dışına taşıntı yapsa da minarenin kaidesi beden duvarları içerisine gömülmüştür. 1962 yılında inşa edilen minarenin (Fot.14), 1908 yılında tuğla malzemeden inşa edilen eski minare ile arasında çok az farklılık bulunmaktadır (Fot.15).

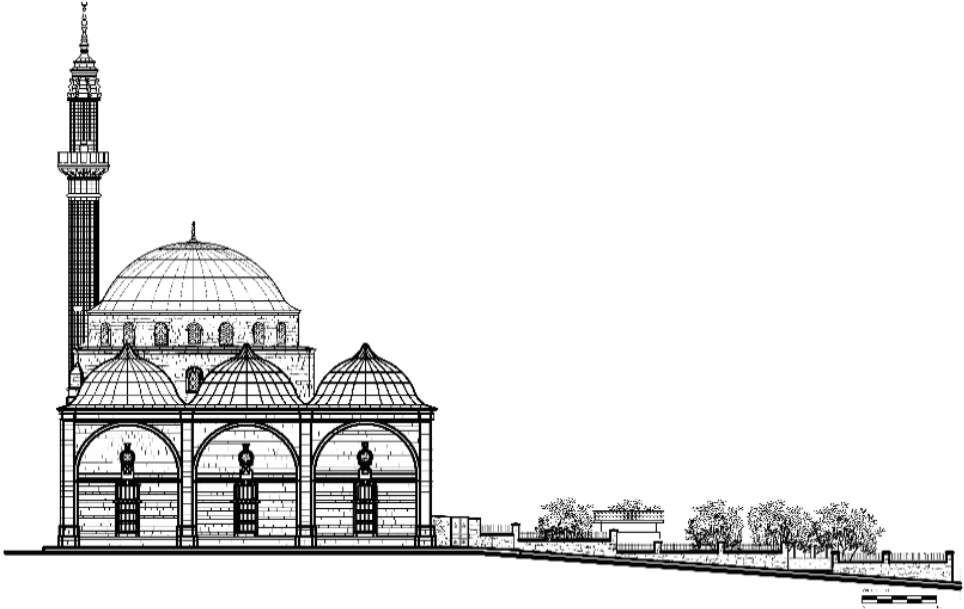
64 Tanrıkorur, 2000, 462.



**Fot.14:** 1962 yılı sonrası minare.



**Fot.15:** 1962 yılı öncesi minare.



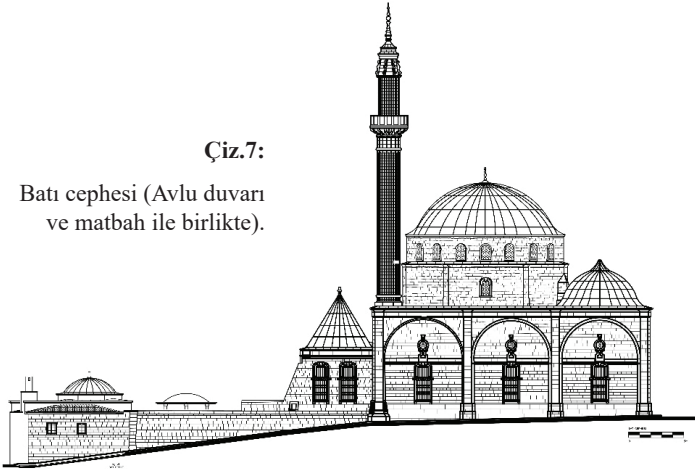
**Çiz.6:** Güney cephesi ve avlu duvarı.

Orijinal minaresinin (Fot. 15) gövde kısmında merdiveni aydınlatmak için açılmış mazgal pencereler görülürken, yeni inşa edilen minarede bu pencereler bulunmamaktadır. Şerefe korkuluğunun dış yüzeyinde ve minare gövdesinin üst kısmında bilezikle şerefe altının arasında yer alan kuşakta karşılıklı ay ve ortada yıldız motifi uygulaması yeni inşa edilen minarede bulunmamaktadır, bu alan düz bırakılmıştır. Şerefenin kapı kemeri ikisinde de kaş kemer formunda olduğu halde yeni inşada kaş kemerin altında düz bir kapı lentosu görülmektedir. Külâh kısmındaki uygulama nerede ise bire bir aynı olarak yapılmıştır. Külâhın başlangıcındaki silmenin altındaki *mutulus* sırası orijinalde daha büyük dişler halinde iken yeniden inşada dişler incelmıştır. Üzerinde yer alan dikine uygulanmış çift volütlü konsol benzeri kabartmalar yeniden inşada bire bir yapılmıştır. Külâhın üst kısmını oluşturan silmenin üzerinde görülen yumurta frizi ilk inşada daha iri olmasına karşın ikinci inşada ince diziler halinde uygulanmıştır. Bir üstte yer alan silmenin üst kısmı orijinalde kubbemsi bir formda yükselirken son inşadaki konik bir formda yükselmiştir. Onun üzerinde bir yumurta dizisi ile sivri kısım başlamaktadır. Külâh kısmının üst tarafına doğru yükselen yuvarlak formulu silmeler eski inşada daha sivri hatlar oluştururken, son inşadaki daha yuvarlak köşelere sahiptir. En üst kısımda yer alan piriç alem, büyük olasılıkla yapının orijinal minaresine aittir. Tanrıkorur, mimarinin süsleme kompozisyonuna farklı bir tanımlama getirmiştir.<sup>65</sup> Ampir (Empire) üsluptan sonraki bir dönemde inşa edildiğini bildiğimiz ve Tanrıkorur'dan farklı bir şekilde yorumladığımız minarede yer alan süslemeler, Ampir üsluba nazaran daha sade bir kompozisyon göstermektedir.

Sokak kotundan yaklaşık 42 m yükseklikte yer alan minare, dış cepheden yapı duvarları ile bir bütünlük göstermektedir. Yapının dış cephe süslemelerinde taş kaplama malzeme ile oluşturulan bir düzenleme ile hareket sağlanmıştır.

Çiz.7:

Batı cephesi (Avlu duvarı  
ve matbah ile birlikte).



65 “Şerefe altındaki konsollarla silme altı inci dizileri ve külâh bölgesindeki kurdela motifli tezyinat, Ampir üslubunun tipik göstergeleridir.” Tanrıkorur, 2000, 458.

Cepheler taş döşeme pilastrlarla eşit parçalara ayrılıp aralarına beşik kemer formundaki sağır nişler yerleştirilerek derinlik oluşturulmuştur. Bu kemerler kat hizasında profilli yatay silme ile bölünerek cephede iki katlı izlenimi yaratılmıştır (Fot.16, Çiz.6).

Yatay silmenin alt bölümündeki taş döşeme yatay şeritler halinde girintili çıkıntılı döşenerek bir hareketlilik sağlanırken silmenin üst bölümünde sade bir uygulama söz konusudur.

Kemerlerin üst kısmında ve pencerelerin altında yatay profilli silmeler ile cephe sınırlandırılmıştır. Bu uygulama değerlendirildiği takdirde cephe açıklıkları kat izlenimi verilen yatay silmeler ile birbirinden ayrılmış, alt bölümdeki pencereler dikdörtgen, üst kesimdekiler ise aydınlatma işlevi için yuvarlak formda inşa edilmiştir.

Yaklaşık 130x349 cm ölçülerindeki alt kat pencere açıklıklarının kemer uygulaması oldukça dikkat çekicidir. Bursa kemeri formunda iç içe geçmiş iki kemer uygulamasının ortasında kilit taşı kullanılmıştır. Bu kilit taşı aşağı doğru uzatılarak uç kısmı yuvarlatılmış rumi motifi oluşturulmuştur. Sırt sırta vermiş stilize yarım rumi motifinin üzerinde yükselen yuvarlak pencere kavsarası ve kilit taşının üzerinde yer alan yarım ay şekilli alem motifinden oluşmaktadır. Yuvarlak pencere açıklığı yedi yuvarlak bölüme ayrılıp buzlu cam ile kapatılarak çiçek görünümü oluşturulmuştur. Pencere açıklıklarında taş denizlik uygulaması ile bütünlük sağlanmıştır. Yapıdaki tüm pilastrların kaideleri dörtgen formda iki kademeli ve sade olmasına karşın, batı duvarındaki, son cemaat yeri ve cami biriminin ayırımında yer alan pilastrın kaidesi farklıdır. Köşeleri pahlı bir kaide üzerinde barok süsleme kompozisyonlarından iki adet sırt sırta vermiş S kıvrımı ile bezenmiş ve pilastr bu kompozisyonun ortasından yükseltilmiştir (Çiz.7).

Dış cephe düzenlemesinde en çok hareketlilik son cemaat yerinin doğuda yer alan girişinde görülmektedir (Fot.17).



**Fot.16:** Güney cephesi.

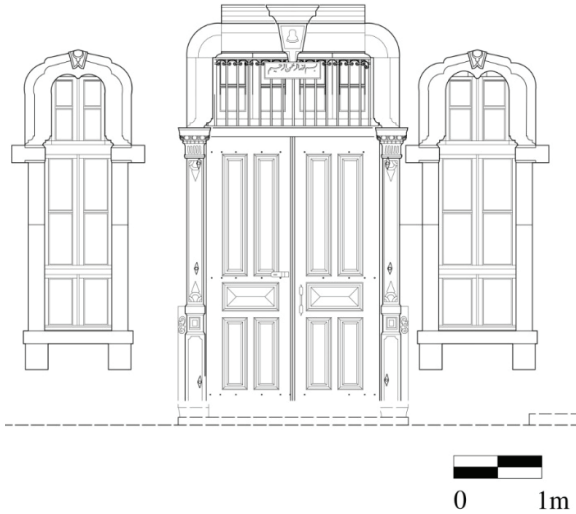


**Fot.17:** Son cemaat yeri girişi, doğu cephesi.

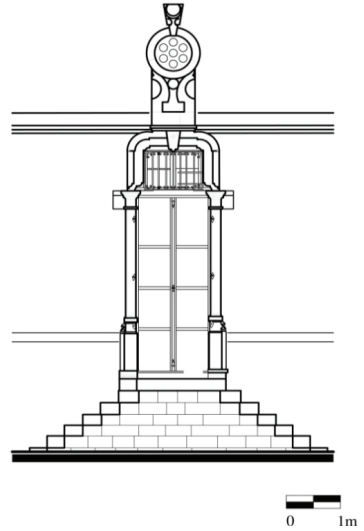
Yapının ana girişi olarak tasarlanan bu giriş doğu girişinden büyük tutulmuştur. Giriş kapısının iki yanına konumlanan pencere açıklıklarında iç içe geçmiş üç dilimli kemer olarak stilize Bursa kemer uygulaması kullanılmıştır. Dış kemer formunda yer

alan tepedeki dilim bir miktar pahlanarak yuvarlak formu azaltılmıştır. Diğer pencere düzenlemelerinde uygulanan stilize rumi sarkıtlı kilit taşı formu burada da görülmektedir. Kilit taşının üzerine alem motifi kabartma olarak uygulanmıştır. Geri kalan tüm düzenlemeleri cephede yer alan pencere kompozisyonları ile aynıdır (Çiz.8).

Son cemaat yeri giriş kapısının söveleri dörtgen formda tasarlanmış bir sütunçe görünümündedir. İnce uzun dörtgen bir kaide yukarı doğru keskin biçimde daraltılarak iç içe geçmiş kare formda iki panel oluşturulmuştur. Devamında aynı keskinlikte genişletilerek kaide görünümü tamamlanmıştır. Bu panellerin yanlarında cephedeki pilastrda da kullanılan S kıvrımlı ile stilize akantus yaprağı motifinden süsleme yapılmıştır. Yükselirken dörtgen bölümlere ayrılarak hareketlilik sağlanmıştır. Sütun gövdesi ince bir bordür ile çevrelenerek boyut kazandırılmış, başına ve sonuna karşılıklı gelecek şekilde iki palmet motifi yerleştirilmiştir. Başlık kısmında sütun gövdesi gibi beş adet yiv triglif şeklinde betimlenmiş ve onun üzerinde bir sıra inci dizisi, bir sıra yumurta dizisi ve köşelerde akantus yaprakları ile geçiş sağlanarak dikdörtgen bir tepelik ile sonlandırılmıştır. Sütunçenin bittiği yerden kemer kısmı başlamaktadır. Kemer kısmı pencere açıklıklarının kemer formu ile aynıdır. Kilit taşının üzeri palmet şeklinde iç bükey oyularak tam orta kısmında tekrar dış bükey bir alan bırakılmış ve bu alana destarlı sikke formunda bir kabartma taş oyma motifi yerleştirilmiştir. Sikkenin üzerinde istif tarzda Arapça harfler ile “Bismillahirrahmanirrahim” yazmaktadır. Bursa kemerinin köşe kısımlarından profilli bir tepelik yükselmektedir. Kapının üst kısmındaki çift kanatlı pencereler ve yapının dış cephesindeki tüm pencere açıklıkları en dışta demir ferforje parmaklıklar ile çevrelenmiştir (Fot.17, Çiz.8).



Çiz.8: Son cemaat yeri giriş detay.



Çiz.9 : Doğu girişi.



Yapının doğu cephesinde yer alan ikinci giriş açıklığına 4-5 basamaklı çift taraflı bir merdiven ile ulaşılmaktadır. Süsleme kompozisyonu cephelerdeki diğer tüm pencere açıklıkları ile aynı olan bu giriş açıklığında tek fark Bursa kemer formunun son cemaat yeri giriş kapısında olduğu gibi iki adet sütunçe üzerine yerleştirilmiş olmasıdır. Diğer kapıda kullanılan kaide kompozisyonunun aynısı burada da uygulan-



**Fot.18:** 2008 Restorasyonu öncesi kuzey batıdan genel görünüm. (Ark İnşaat Müh. Mus. San. ve Ltd. Şti, Temel Aktürk.)

mış, sütun gövdesi sade bırakılarak sütun başlığı formu sadece dört kademeli dörtgen profil olarak kullanılmıştır. Demir çift kanatlı kapının üst kısmına pencere yerleştirilmiş ve dışta demir ferforje parmaklık ile kapatılmıştır (Çiz.9).

Afyonkarahisar Mevlevi Türbe Camii kuzey ve doğu cephelerinden büyük bir avlu ile çevrilidir. Tüm kubbelerin dışı kurşun malzeme ile kaplanmıştır (Fot.18).

### Değerlendirme ve Sonuç

Afyonkarahisar Mevlevi Türbe Camii mevlevihane yapı kompleksinin bir parçası olması nedeni ile kuzey batıda matbah ve kuzey doğuda derviş hücreleri gibi mevlevihaneye ait birimler ile aynı avluyu paylaşmaktadır. Avlunun kuzeyden ve güneyden iki girişi bulunmaktadır. Mevlevihanenin ana binası olan bu yapı, türbe biriminin içerisinde yer alması nedeni ile Mevlevi Türbe Camii olarak adlandırılmaktadır. Mevlevi Türbe Camii'nin tek kubbe altında toplanan semahane ve türbe plan şeması, Karaman Zaviyesi'nde (14.yy.) de görülmektedir.<sup>66</sup> Karaman Zaviyesi'nde tek kubbe altında toplanan türbe, mescit ve semahane kompozisyonu olmasına karşın, Afyonkarahisar Mevlevihanesi'nde türbe kısmı, semahanedan kemer ile ayrılan (mihrap önü) mescit mekânında da devam etmektedir.

Semahane yer alan post makamı, diğer mevlevihanelerde olduğu gibi kıblenin değil, Konya Dergahı'ndaki (16.yy.)<sup>67</sup> gibi Tarikat Pir'inin hizasındadır. Bu uygulama Afyonkarahisar Mevlevihanesi'nin ikinci merkez oluşunu ve Sultân Divâne Mehmed Çelebi'nin Mevlevilik'teki ikinci Pîr olarak önemini vurgulamaktadır.

66 Tanrıkorur, 2001, 447.

67 Karpuz, 2004, 450.

Afyon Mevlevi Türbe Camii'nin son cemaat yerinin güney duvarında yer alan semahane giriş kapısı ve niyaz penceresinin kemer formu Söke Hacı Ziya Bey Camii'nin (1894-95)<sup>68</sup> pencere kemer formları ile benzerlik göstermektedir. Mevlevihanenin dış cephe pencere açıklıklarındaki ortası kilit taşı Bursa kemeri Söke Hacı Ziya Bey Camii'nin son cemaat yerinin ikinci kat orta pencere açıklığında yer alan kemer formu ile biçimsel olarak benzerlik göstermesine rağmen, eklektik tarzda inşa edilmiş olan Neyzen Hacı Ziya Bey Camii'nde yer alan uygulama, daha süslü ve kabartmalı bitkisel motifler içermektedir. Afyonkarahisar Mevlevi Türbe Camii'nde (1905) ise batılı ve eklektik üslupları bir arada uygulanmıştır. Aynı kemer formu, son inşaatı 1912 olan Afyon Yoncaaltı Camii'nin<sup>69</sup> son cemaat yeri dış cephe pencere kemerlerinde, Afyon Hükümet Konağı'nın (1901)<sup>70</sup> dış cephe pencere kemer formlarına da görülmektedir. Mevlevihanenin cephelerinde yer alan yuvarlak formdaki aydınlatma pencerelerin benzerine İzmir Kemeraltı Salepçioğlu Camii'nde<sup>71</sup> de rastlanmaktadır. Cephe düzenlemesinde kullanılan pilastrların benzer bir uygulaması son büyük onarımı 1893'te yapılan İzmir Başdurak Camii'nin<sup>72</sup> son cemaat yerinin dış düzenlemesinde dikkati çekmektedir. B. Tanrıkorur 1902 yılı yangınından sonra yapının taş işçiliğini 1905 yılında İzmirli Rum usta Andon'un yaptığını belirtmiştir.<sup>73</sup> Söz konusu usta o dönemde İzmir'de birçok yapıda adı geçen, Bâbiâli Kalfası Andon (Gavano?) olmalıdır. Andon Usta'nın yaptığı düşünülen<sup>74</sup> Buca'daki Levanten ailesi Forbes'lerin köşkünde<sup>75</sup> görülen pilastr uygulaması ve cephe kaplaması da Afyonkarahisar Mevlevi Türbe Camii ile benzerlik taşımaktadır. Yapının minaresi 1912 yılında yeniden yapılan Afyon Yonca Altı Camii<sup>76</sup> ve 1955'te yeniden inşa edilen Afyon Nur Mehmed Efendi Mescidi'nin<sup>77</sup> minarelerinin özellikle şerefe bölümleri ile bire bir benzemektedir.

Afyonkarahisar Mevlevi Türbe Camii neo-klasik üslup ve eklektik üslup arası geçiş dönemine ait batılı, bölgesel süsleme özellikleri ile dikkat çekmektedir. Süslemeleri açısından bire bir benzerlik gösterdiği bir yapı bulunmamaktadır. 14.yy. dan beri aynı konumda olduğunu düşündüğümüz yapı Mevlevilik için ikinci merkez olan bir asitane yapısı olması sebebi ile ibadet, ziyaret ve ayin uygulamalarının aynı anda yapılabilmesine imkân sunan plan şemasında inşa edilmiştir. En büyük onarımını II. Abdulhamid Han döneminde geçiren yapı son dönem Osmanlı yerel mimari özelliklerini yansıtmaktadır.

68 Gürbıyık, 2007, 22; Atıcı, 2018, 70.

69 Karazeybek, Polat ve Ilgar, 2005, 241.

70 Özpınar, 2014, 154.vad

71 Kuyulu, Ersoy, 2001, 285.

72 Polat, 2011, 60.

73 Ilgar'a göre Usta Ermeni Asıllıdır. Ilgar, 2012, 34.

74 Şenyurt, 2010, 543.

75 İzmir'deki birçok Levanten köşkünde (De Jongh köşkü), Vali Konağı'nda, bu cephe kaplaması ve pilastrlar benzer şekilde görülmektedir.

76 Karazeybek, Polat ve Ilgar, 2005, 241.

77 Karazeybek, Polat ve Ilgar, 2005, 214.

## KAYNAKÇA

- Atıcı, A. (2018), *Söke 'de Türk Mimarisi*, Pamukkale Üniversitesi, (Yayımlanmamış Yüksek Lisans Tezi), Sosyal Bilimler Enstitüsü, Denizli.
- Duru, R. (2012), *Mevlevîname Çeviri Metinler ve Resimlerle Batılı Seyahatnamelerinde Mevlevîlik*, Konya, Konya Valiliği İl Kültür ve Turizm Müdürlüğü Yayınları.
- Eflaki, A. (2006), *Ariflerin Menkıbeleri*, (Yazıcı, T., Çev.), İstanbul, Kabalcı Yayınevi.
- Eravcı, M. (2011), *Afyonkarahisar Mevlevihanesi, Sultân Dîvânî ve Afyonkarahisarda Mevlevîlik*, Afyonkarahisar, Afyon Kocatepe Üniversitesi.
- Esrar, D. (2000), *Tezkire-i Şu 'ara-yı Mevlevîyye*, (Hzl. İ. Genç), Ankara, Atatürk Kültür Merkezi Başkanlığı Yayınları.
- Gölpınarlı, A. (2006), *Mevlanadan Sonra Mevlevîlik*, İstanbul, İnkılâp Kitabevi.
- Gürbıyık, C. (2007), *Bodrum Yarımadası 'ndaki Türk Eserleri*, (Yayımlanmamış Yüksek Lisans Tezi), İzmir, Ege Üniversitesi Sosyal Bilimler Enstitüsü.
- İlgar, Y. (2012), *Karahisâr-ı Sâhib Sultan Divânî Mevlevihânesi ve Mevlevî Meşhurları*, Afyonkarahisar, Afyonkarahisar Belediyesi.
- İlgar, Y. (1993), Afyonkarahisar Mevlevihanesi, *SÜ Türkiyat Araştırmaları Enstitüsü II. Milletlerarası Osmanlı Devleti 'nde Mevlevihaneler Kongresi*, Konya, 107-141.
- Karazeybek, M., Polat, Z. ve İlgar, Y. (2005), *Afyonkarahisar Vakıf Eserleri Merkez*, Afyonkarahisar, Afyon Kocatepe Üniversitesi, (C.1).
- Karpuz, H. (2004), Mevlana Külliyesi, *TDV İslam Ansiklopedisi*, TDV İslam Araştırmaları Merkezi, C.29, Ankara, 448-452.
- Kuyulu Ersoy, İ. (2001), Salepçioğlu Ailesinin İzmir'e Katkıları ve Salepçioğlu Camii, *Uluslararası Sanat Tarihi Sempozyumu Prof. Dr. Gönül Öney'e Armağan Bildiriler Kitabı*, (10-13 Ekim 2001), 281-293, İzmir, Ege Üniversitesi Basım Evi.
- Mülayim, S. (1983), Türk Süsleme Sanatında Arabesk Problemi, *Arkeoloji ve Sanat Tarihi Dergisi*, (II), 62-85.
- Nazîmâ, A. R. F. (2009), *Mükemmel Osmanlı Lügati*, İstanbul, Türk Dil Kurumu Yayınları.
- Özgür Yıldız, Ş., Eryılmaz, H. (2019), II. Abdülhamid Eseri Ertuğrul Tekke Cami-Tevhithanesi, *ODÜ Sosyal Bilimler Araştırmaları Dergisi (ODÜSOBİAD)*, Ordu, 9,1, 215-242.

- Özpunar, H. (2014), *Bir Zamanlar Afyonkarahisar*, Ankara, Afyonkarahisar Belediyesi Kültür Yayınları.
- Polat, Sibel, (2011), *İzmir'deki Geç Dönem Osmanlı Camileri*, Konya, Selçuk Üniversitesi Sosyal Bilimler Enstitüsü, (Yayımlanmamış Yüksek Lisans Tezi).
- Ramsay, A. D. (1897), *Everyday Life in Turkey*, London, Hodder And Stoughton.
- Sahih, A. D. (2011), *Mevlevilerin Tarihi*, (Çev. C. Zorlu), İstanbul, İnsan Yayınları.
- Sâkıb, D. (1283), *Sefine-i Nefisei Mevleviyyan*, Mısır, Matbaa-i Vehbiyye, (C.I ), 62.
- Sarı, M. (1999), Şair Vehbi Çizmecizâde ve Afyon Yangın Destanı, Afyon, *AKÜ Sosyal Bilimler Enstitüsü Dergisi*, (1), 251-271.
- Sarı, M., Ilgar, Y. (2011), “Sultân Dîvânî Mehmed Çelebi (Hayatı, Eserleri, Edebi Kişiliği ve Tesirleri)”, *Sultân Dîvânî ve Afyonkarahisarda Mevlevilik*, Afyonkarahisar, Afyon Kocatepe Üniversitesi, (nr:42-45), 1-93.
- Solmaz, L. D. (2011), *Şeyh Ali Celâleddin Çelebi ve Döneminde Afyonkarahisar Mevlevihânesi (1894-1918)*, (Yayımlanmamış Yüksek Lisans Tezi), Afyon, Afyon Kocatepe Üniversitesi Sosyal Bilimler Enstitüsü.
- Şenyurt O. (Spring, 2010), II.Abdulhamit Döneminde İki Ünlü Saray Mimarının Siyasi İlişkileri, *Uluslar Arası Sosyal Araştırmalar Dergisi*, (3), Issue 11, 539- 548.
- Tanrıkorur, B. (2000), *Türkiye Mevlevihanelerinin Mimari Özellikleri*, (Yayımlanmamış Doktora Tezi), Konya, Selçuk Üniversitesi Sosyal Bilimler Enstitüsü.
- Tanrıkorur, B. Ş. (2001), Karaman Mevlevihanesi, *TDV İslam Ansiklopedisi*, TDV İslam Araştırmaları Merkezi, C.24, İstanbul, 447-448.
- Uzun, H. (2012), *İslami Uyanış, Çoklu Modernlik ve Popüler Kültür Bağlamında Mevlevi Şemasının Dönüşümü: Afyonkarahisar*, (Yayımlanmamış Doktora Tezi), İzmir, Dokuz Eylül Üniversitesi Güzel Sanatlar Enstitüsü.
- Ürkmez, A. S. (2017), *Afyonkarahisar Mevlevihanesi ve Haziresinden Müzelere Taşınan Mezar Taşları*, (Yayımlanmamış Yüksek Lisans Tezi), İzmir, Dokuz Eylül Üniversitesi Sosyal Bilimler Enstitüsü.
- Yazır, E. H. (2016), *Kuran-ı Kerim ve Türkçe Meali*, Ankara, Sefa Yayıncılık.

**Arşiv Belgeleri**

Başbakanlık Osmanlı Arşivi (BOA), Şura-yı Devlet, 1592,19,1.

Başbakanlık Osmanlı Arşivi (BOA), Cevdet Evkaf, (nr.1657), 1, İrâde meclis-i Vâlâ, (nr.1066).

Başbakanlık Osmanlı Arşivi (BOA), M.MVL, (lef:5), 382, (nr.16731).

Başbakanlık Osmanlı Arşivi (BOA), Cevdet Evkaf, (nr.16597)

Başbakanlık Osmanlı Arşivi (BOA), Cevdet Evkaf,1261, (nr.511/25841)

Başbakanlık Osmanlı Arşivi (BOA), Şûrây-ı Devlet, 1563,16.

Başbakanlık Osmanlı Arşivi (BOA), BEO, DN:1915, GN:143581,1.

Başbakanlık Osmanlı Arşivi (BOA) İ.EV. 34/32, H,8-05,1321, (a-09).

Başbakanlık Osmanlı Arşivi (BOA), İE, 20.B, (nr.1345H)

Mevlânâ Müzesi Hazine-i Evrak Arşiv Defteri, MMA, (nr. 234),52,65,97.

Ege Üniversitesi, Edebiyat Fakültesi

**Sanat Tarihi Dergisi**

ISSN 1300-5707

Cilt: 30, Sayı: 1 Nisan 2021

*Ege University, Faculty of Letters*

***Journal of Art History***

e-ISSN 2636-8064

*Volume: 30, Issue: 1 April 2021*

İnternet Sayfası (Acık Erisim)

Internet Page (Open Access)

**DergiPark**  
AKADEMİK

<https://dergipark.org.tr/std>

*Sanat Tarihi Dergisi* hakemli, bilimsel bir dergidir; Nisan ve Ekim aylarında olmak üzere yılda iki kez yayınlanır.

*Journal of Art History* is a peer-reviewed, scholarly, periodical journal published biannually, in April and October.

Clarivate  
Analytics

**ESCI**  
Emerging Sources Citation Index

ULAKBİM  
TR DİZİN

**DOAJ**

Crossref

**EBSCO**

**ERIH PLUS**  
EUROPEAN REFERENCE INDEX FOR THE  
HUMANITIES AND SOCIAL SCIENCES

Academic  
Resource  
Index  
ResearchBID

**SÖBIAD**