



SSAD

Stratejik ve Sosyal Arařtırmalar Dergisi

ISSN 2587-2621

Volume 5 Issue 1, March 2021

sisaddergi@gmail.com

Makale Türü/Article Type: Arařtırma/Research

Makale Gönderim Tarihi/Received Date: 25.01.2021

Makale Kabul Tarihi/Accepted Date: 13.02.2021

DOI: 10.30692/sisad.868063

GEÇ OSMANLI DÖNEMİNE AİT ÜÇ FARKLI KONUT ÖRNEĐİ: MİMARİ VE SÜSLEME ÖZELLİKLERİ

Three Different Houses Example from The Late Ottoman Period: Architecture and Ornament Features

Dođan DEMİRCİ

Doç. Dr.

Süleyman Demirel Üniversitesi

Fen Edebiyat Fakültesi, Sanat Tarihi Bölümü

ORCID ID: 0000-0002-9402-1827

dogandemirci@sdu.edu.tr

Atıf/Citation: Dođan Demirci, (2021), “Geç Osmanlı Dönemine Ait Üç Farklı Konut Örneđi: Mimarisi ve Süsleme Özellikleri”, *Stratejik ve Sosyal Arařtırmalar Dergisi*, C.5, S.1 Mart 2021 s.87-112.

Öz: Hımıř yapı tekniđi olarak bilinen ierisi kerpi ya da moloz tař dolgulu ve ađa taşıyıcı sistemli, zemin katı ođunlukla tař olan konut mimarisinin Türk evi tipinin gerek temsilcisi olduđu belirtilmektedir. Türk evinin gerek temsilcisi olarak tanımlanan bu gurup ierisindeki Isparta evleri genellikle bir sokađa cephe veren, yanında veya arka kısmında bahesi olan, genellikle iki katlı sofalı yapılardır. Isparta’da bu alıřmada incelenen üç evden ikisi Müslüman ve Türk olan ailelere aittir. Bunlardan Belkis Erřahin evi ise Rum evi olduđu düşünölen yapıdır. Ü evin de farklı plan yapısı bulunmaktadır ve her birisi için konutlar için öngörölen üç ayrı dönemde yapılmıř olmaları söz konusudur. Bunlardan en eski tarihli olanı, yapımı 19. Yüzyıl başlarına kadar uzanabileceđini düşünölen, bir Türk evinde olması gereken yaklařık tüm özellikleri bünyesinde taşıyan Selahattin Tařtekin evidir. Diđer Türk evi olan Dođancı Mahallesi’ndeki řengöl Özdođan-Özgöl Ay-Fatma İzgi evi ise ieriye alınmıř giriř kapısı ve i sofalı olması nedeniyle muhtemelen 20. Yüzyıl başlarında yapılmıřtır. Bu üç evden en geç tarihli olabilecek řengöl Özdođan-Özgöl Ay-Fatma İzgi evi, Isparta’da 20. Yüzyılın ilk eyređinden itibaren uygulanmaya bařlayan hem i sofalı zemin kat hem de i sofalı bir üst kat uygulamasıyla döneminin temsilcisi durumundadır. Selahattin Tařtekin, Belkis Erřahin, řengöl Özdođan-Özgöl Ay-Fatma İzgi evleri Isparta merkezinde üç ayrı dönemde yapılmıř farklı mimari cephe ve i düzenlemesine sahip evlerdir. Bugün her birisi yapıldıđı dönemin izlerini taşımaktadır.

Anahtar Kelimeler : Isparta Konut Mimarisi, Gayrimüslim Evleri, Sofa Tipi, Süsleme Ögesi, Hanaylı Ev.

Abstract: It is stated that the house architecture, which is known as the “Hımıř” technique, is made of mud brick or rubble stone and has a wooden support system and the ground floor is mostly stone, is the true representative of the Turkish house type. Isparta houses in this group which is defined as the true representative of the Turkish house type are usually two floored, sofal, ones with a street-side facaded, side or back garden. Examined in this study in Isparta two of the three houses is belong to Muslim and Turkish families. Belkis Erřahin’s house is the thought to be a “Rum” -non Müslim- house. The three houses have a different plan structure. It is thought that each of the houses was built in three different periods. The oldest of these which carries almost all the features that should be in a Turkish house, it’s construction thought to extend to the beginning of the 19th century, is the Selahattin Tařtekin house. Another Turkish

house, Sengül Özdoğan-Özgül Ay-Fatma İzgi house in Dogancı Mahallesi, was probably built in the early 20th century due to the entrance gate and interior hall. May be later date of these three houses is Sengül Özdoğan-Özgül Ay-Fatma İzgi's house is the representative of the period in beginning from the first quarter of the 20th century with the application of both floor and upper floor interior sofal. Selahattin Taştekin, Belkıs Erşahin, Şengül Özdoğan-Özgül Ay-Fatma İzgi houses are houses built in three different periods with different architectural facades and interior decorations in Isparta center. Today each of them carrying traces of the era in which it was built.

Keywords : House Architecture in Isparta, Non-Muslim Houses, Sofa Type, Home Dekoration, Hanaylı House.

GİRİŞ

Konutlar toplumun ortak kültürel miraslarının birer temsilcidir. Konutlarla ilgili olarak yapılan araştırmalarda tüm yapıların en az %80'nini konut mimarisi oluşturmaktadır (Cansever, 1994, s. 183). Konutlar toplumun ve toplumu oluşturan ailelerin yaşamlarını yansıtan önemli kaynaklardır. Farklı kültürlerle, dinlere ve inançlara sahip olan insanların bu farklılıklarının konutlarına da yansındıkları hususu bugüne kadar yapılan pek çok araştırma ve kaynaklarda açıkça belirtilmektedir¹. Günümüzde hızla kaybolmaya yüz tutan konutların belgelendirilmesi ayrıca önem taşımaktadır. Çalışmanın konusunu oluşturan Isparta'daki üç örnek konut, farklı mahallerde yer almakta olup, birisinin Rum ve diğer ikisinin de Müslüman ailelere ait olduğu düşünülmektedir. Çalışmada incelenen konutların ikisinden *Isparta Evleri* isimli kitapta (Demirci, 2010) bahsedilmiş ancak planı ile evin içerisinden fotoğraflar eklenmemiştir. Müslüman aileye ait olduğu tahmin edilen üçüncü evle ilgili ise herhangi bir incelemenin yapılmadığı görülmüştür. Sözü edilen evlerin incelenmesi, mimari açıdan karşılaştırmalarının yapılması, Isparta'da yaşayan dönem ve inanç farklılıkları bulunan toplumlar arasındaki yaşayış farkının ortaya konulmasının ve bunların belgelendirilmesinin sosyal ve kültürel açıdan önem arz ettiği düşünülmektedir. Bu nedenle, hızla tarih sahnesinden çekilmekte olan konut mimarisinin içerisinde yer alan bu üç örnek yapının bugüne kadar yayınlanmamış plan ve fotoğraflarıyla birlikte mimari düzenlerinin incelenmesini bilim dünyasına katkı sağlayacağı tahmin edilmektedir.

Kaynaklarda, bir ailenin oturabildiği ölçekteki barınak veya konuta ev denilmiş (Hasol, 1990, s. 184), ev kelimesinin Türkçe karşılığı olarak da “İv”, “Öy”, “Üy”, “Ep”, “Üv”, “Eb” gibi kelimelerin olduğu belirtilmiştir (Arseven, 1983, s. 546). İlk önceleri ev, insanların en gerekli ihtiyaçlarını karşılamak üzere yapılmış, daha sonra farklı evrelerden geçerek plan ve iç düzenlemesiyle gelişerek içinde yaşanılan toplumun vazgeçilmez bir parçası haline gelmiştir. Ev mimarisi geniş bir coğrafi alana yayılarak, bulunduğu coğrafyaya uygun şekilde farklılıklar göstermiştir (Demir, 2006, s. 163). Doğan Kuban'a göre tek “Türk Evi”nden söz edilmesi mümkün görülmemektedir (Kuban, 1995a, s. 227). Anadolu'daki konut mimarisi ise Kuban'a göre yedi bölgeye ayrılmakta ve ev yapımında kullanılan malzemelere göre de her bölge kendi içerisinde bir takım ortak özelliklere sahip olmaktadır (Kuban, 1995a, s. 227). Bunlar içerisinde Türk Çağı'nın Anadolu'da geliştirdiği yedinci ve son grup D. Kuban tarafından şöyle tanımlanmıştır:

Esas yayılma alanı Anadolu'nun kıyıları ile orta yayla arasında bir ikinci çember gibi dolanan ve Sivas dolaylarında batıya ve İç Ege'den Torosların kuzey yamaçlarına kadar uzanan ve yer yer diğer bölgelerde ve Balkanlarda görülen hımsı yapı tekniğinde, yani taşıyıcı sistemi ağaç, kerpiç dolgulu, zemin katı çokluk taş olan bir yapı tekniği ile inşa edilmiş olan konut mimarisi Anadolu konut mimarisinin gerçek temsilcileri durumundadır. (Kuban, 1995a, s. 227)².

Isparta Evleri, bu sonuncu grup içerisinde değerlendirilmektedir.

¹ Bu konudaki bazı kaynaklar şunlardır; Metin Sözen-Cengiz Eruzun, *Anadolu'da Ev ve İnsan*, Emlak Bankası Yayınları, İstanbul, 1992, s. 70; Doğan Kuban *Türk ve İslam Sanatı Üzerine Denemeler*, Arkeoloji ve Sanat Yayınları, Genişletilmiş 2. Baskı, İstanbul, 1995 s. 227; Abdullah Köse, “Türkiye’de Geleneksel Kırsal Konut Planlarında Göçebe Türk Kültürü İzleri”, *Afyon Kocatepe Üniversitesi Sosyal Bilimler Dergisi*, Cilt 7, Sayı 2, Afyon, 2005, s. 160.

² Ayrıca Kuban, geleneksel Türk Evlerinin yoğun olduğu bu bölgeyi sınır olarak Orta Anadolu'nun doğusundan itibaren almakta Batı Anadolu ve Balkanlara kadar olan coğrafi bölge olarak tanımlamaktadır. Bkz. (Kuban, 2017).

Turgut Cansever ise konutların insanın ve ailenin koruyucu kültürel çevresini oluşturduklarını, inşa edilen yapıların da %80'ini teşkil ettiklerini (Cansever, 1994, s. 195), bir evin ömrünün yaklaşık olarak 30-150 yıl arasında olduğu, her yeni yapılan yapı öncekilerin etkisinde kalarak onların iradesini daha uzun süreler devam ettirdiğini söylemektedir (Cansever, 1994, s. 183).

Buna karşılık Sedat Hakkı Eldem Türk Evi'ni 17., 18. ve 19. yüzyıl evleri olarak üç grup halinde değerlendirmiş, Türk Evi'nin asıl gelişme çizgisinin 18. yüzyıldan sonra olduğunu belirtmiştir (Eldem, 1968, s. 43-289). Sedat Hakkı Eldem, Göller Bölgesi'ndeki evlere ilişkin olarak; Ege ve Batı Anadolu'da bulunan evlerin içerisinde yer aldığı, Eğirdir, Isparta ve Burdur üçlüsünün Ege ve Batı Anadolu Evleri içerisinde ayrı bir grubu meydana getirdiğini söylemektedir. Ege evlerinin karakteristik özelliğinin ise planlarının genellikle dış sofalı tipte, yapım malzemesinin kâgir zemin kat üzerine ahşap çatki üst katın olduğunu, damlarının kiremit kaplı olduklarını belirtmektedir. Yine Eldem'e göre; bu tür evlerin en eskisi 18. yüzyıldan daha eskiye gitmemektedir (Eldem, 1984, s. 62).

Kuban'ın sonuncu grup olarak belirttiği Isparta'nın da içerisinde bulunduğu Akdeniz iklimindeki evler genellikle açık sofalıdır. Planda oransal açıdan kapalı mekânların alanı kadar açık mekân alanı bulunmaktadır. Zemin katın yönü bahçeye dönük olarak açık bırakılmış, böylece iç-dış mekân bütünleşmesi sağlanmıştır (Sözen ve Eruzun, 1992, s. 70)³. Kaynaklarda geleneksel Türk Evinden bahsedilirken genel olarak evin planının yaşama katı olan üst kata göre belirlendiği, üst katın ise bir sofa ile sofaya açılan odalardan oluştuğu söylenmektedir (Sözen ve Eruzun, 1996, s. 55-85). Bölge evlerinin plan, malzeme ve cephe düzenine küçük bazı farklılıklarla Anadolu'da geniş bir alanda karşılaşılmaktadır. Bunların içerisinde Isparta evleri çoğunlukla sokağa cephe veren, yanında veya arkasında bahçesi bulunan, bir veya çoğunlukla iki katlı sofalı yapılarıdır. Evler ortası kanallı, dar sokakların iki yanına dizilmekte ve sokaktan yüksek duvarlarla ayrılmaktadır (Kınık, 1997, s. 820). Plan tipi açısından en fazla dış sofalı tipteki evlerin bulunduğu hususu da yine kaynaklarda belirtilmektedir (Yurt, 1994, s. 62). Kepeci, Çelebiler, Gazikemal, Keçeci, Sermet, Kurtuluş, Doğancı, Dere, Emre, Karaağaç, Yayla Mahalleleri gibi yamaca kurulmuş eski mahallelerde geleneksel özellikleri taşıyan evlerle karşılaşılmaktadır (Isparta İl Yıllığı, 2003, s. 207).

Yörede evler genellikle kibleye dönük olarak yapılmakta ve kible yönünde büyük bir bahçesi bulunmaktadır. *Isparta Tarihi* isimli kitabın yazarı olan Böcüzade'nin dediği gibi, Türk ev mimarisinde olduğu biçimde Isparta evlerin sokağa bakan cephelerinde dışarıdan görülebilecek biçimde büyük pencereler açılmaz, pencereler çoğunlukla bahçeye dönük olarak yapılırlardı (Böcüzade, 2012, s. 34). Yaşama mekânları ise üst katlardır. Sosyal yaşam olarak; mübadele öncesine kadar oldukça fazla Rum ve Ermeni nüfusun olduğu hususu kaynaklarda geçmektedir (Böcüzade, 2012, s. 19). Kayıtlarda H.1260/M.1844 yılında, Isparta il merkezinde altı mahallenin adı Gayrimüslim olarak görünmektedir. Gayrimüslim mahallelerinden olan Çavuş, Temel, Kemer, Emre Mahallesi'nde Rumlar ikamet etmektedirler. Bunların dışındaki iki mahalle Ermeni Mahallesi ve mülhak gezgin Elekçiyan Mahallesi'dir (Göçmen, 2001, 233). İlde, Yahudi ve Hıristiyanlık dışındaki diğer dinlere bağlı herhangi bir topluluğun olmadığı, Cumhuriyet öncesinde, birkaç çiftlikte yaşayan mülhak gezginlerin dini anlayış bakımından Ermenilere gibi telakki edildiği söylenmektedir (Böcüzade, 2012, s. 21). Yine Rumların Ortodoks olarak İstanbul Rum Patrikliğine, Ermenilerin de nüfus ve anlayış bakımından İstanbul'da bulunan Ermeni Patrikliğine bağlı oldukları belirtilmektedir (Böcüzade, 2012, s. 43).

Şehir merkezinde bulunan üç farklı konutun mimarisinin plan, cephesi ve iç düzen bakımından incelenmesi neticesinde, üç farklı plan tipinde yapılmış olan bu evlerin karşılaştırılmalarında aralarında bariz farklılıkların bulunduğu tespit edilmiştir. Bu farklar, evlerin, planlarına ve fotoğraflarına bakıldığı zaman daha bariz bir biçimde anlaşılmaktadır. Bunlardan ikisi Müslüman

³ Meyilli arazilerde manzaraya yönelme, genellikle arazinin alçalarak yayılmasının sağlandığı geniş görüş alanı yönünde olmaktadır.

ailelere ait olduğu düşülen ancak farklı dönem özellikleri gösteren Şengül Özdoğan, Fatma İzgi, Özgül Ay adına kayıtlı ev ile Selahattin Taştekin evidir. Diğeri ise Rum evi olduğu düşünülen şu anda “Barida Sanat Evi” olarak faaliyet gösteren Belkıs Erşahin’e ait olan evdir.

Evlerden ikisi merkezi bir konumda olan Çelebiler ve Gazikemal Mahallesi’nde bulunmaktadır (Selahattin Taştekin evi ve Belkıs Erşahin evi). Diğeri ise topoğrafik olarak Hisartepe’nin eteklerinde ve doğu yöne doğru dik yamaç üzerinde yer alan Şengül Özdoğan, Fatma İzgi, Özgül Ay evidir. Çelebiler Mahallesi’nde bulunan Selahattin Taştekin’e ait evin hem zemin katı hem de üst katı dış sofalı tipte yapılmıştır. Yeni düzenlemeye göre Gazikemal Mahallesi sınırları içerisinde bulunan ve muhtemelen Rum evi olan Belkıs Erşahin evi ise zemin ve üst katta iç sofalı tiptedir. Doğancı Mahallesi’ndeki evin de aynı biçimde hem zemin hem de üst katı iç sofalı tiptedir. Burada iki farklı dönemden bahsedilmesi yerinde olacaktır. Birincisi erken tarihli olan dış sofalı plandaki ev (Sözen ve Eruzun, 1992, s. 83)⁴ ile sonraki dönemlerde inşa edildikleri tahmin edilen iç sofalı evler. Dış sofalı tipteki evlere, sofanın dışarıya açık olmasından dolayı yerel olarak “Hanaylı Ev” adı verilmektedir. İç sofalı evler ise dışarıya karşı kapalı çetin kış şartlarına karşı korunaklı olarak inşa edilen daha geç tarihli evler olmaktadır. İç sofalı evlerde odalar sofa etrafında dizilmektedir. Bazen bu tip planda olan evlere “Karnıyark” adı verildiği de görülmektedir (Arseven, 1983, s. 573; Sözen ve Eruzun, 1992, s. 47)⁵. İç sofalı tipte olan evlerin 18. yüzyıldan sonra yaygınlaşmaya başladığı, 19. yüzyılda oldukça sık olarak görüldüğü söylenmektedir (Günay, 1999, s. 62). Şehirde Müslümanlara ait evlerin güney yöne açık olarak yapıldıkları görülmektedir (Böcüzade, 2012, s. 33). İnceleme konusu olan üç evin ayrıntılı tanımları ise şöyledir;

Selahattin Taştekin Evi

Selahattin Taştekin’in sahibi bulunduğu Çelebiler Mahallesi, 1412 Sokak no:1 adresinde tapunun 29L – II a pafta, 8050 ada, 8 parselindeki ev; iki katlıdır (Isparta Kültür Envanteri, 2010, s. 91; Demirci, 2010, s. 334) (Fotoğraf-1 ve 2). Evin yol cephesi 7.20 metre, bahçeye bakan dış sofası ise 15.50 metre uzunluğunda dikdörtgen planlıdır⁶. Tek cephesi yol üzerindedir. Bu cephede iki üçgen çıkması mevcuttur. Zemin kat araları ahşap hatıllı moloz taş duvar, üst kat bağdadi duvar örgülüdür. Üstü alaturka kiremitle kaplı, dört yana eğimli kırma çatı ile örtülü olup dar saçaklıdır. Eve bahçe yoluyla girilmektedir. Evin ikinci katında bulunan odaların, sokak cephesine açılan yaklaşık 1/2 oranında ikişer penceresi bulunmaktadır. Yapı dış sofalı ve “hanaylı” tabir edilen tiptedir. Hanay adı verilen dış sofa güney yönde bahçeye açılmaktadır. Sonradan evin kuzey yönünde çatısı bulunan yüksekçe yeni bir araba garajı yapılmıştır. Ev konum olarak şehrin merkezi bir mahallesinde bulunmaktadır. Ev; Antalya Kültür ve Tabiat Varlıklarını Koruma Bölge Kurulu’nun 8.3.2007 tarih ve 1464 sayılı kararıyla “sivil mimarlık örneği konut” olarak tescil edilmiştir (Fotoğraf-7).

Dış Mimari Özellikler

Evin plan açısından girişleri esas alınarak yapılan tipolojiye göre dış sofalı plan grubuna girdiği görülmektedir (Çizim-1). Zemin katı iri moloz taşlarla yığma tekniğinde yapılmış olup, aralarında bağlayıcı olarak kireç harcı kullanılmıştır. Zemin katın cephe duvarlarında yaklaşık her 70 cm aralıklarla ahşap hatıllar kullanılmıştır. Moloz taş duvarın üzeri çimento harcıyla sıvanmış ancak harcın önemli bir bölümü döküldüğünden arkasındaki moloz taş örgü açığa çıkmıştır. Zemin katta sokak cephesine açılan iki kare formulu demir parmaklıklı pencere vardır. İkinci katı ahşap çatıklı, aralarında moloz taşın doldurulduğu hıms tekniğinde inşa edilmiştir. Üst katın sıvalarının da önemli ölçüde dökülmüş olması nedeniyle ahşap çatık ortaya çıkmıştır. Üst katın duvarlarında sıva üzerine koyu renk boya ile derzler yapılmış ve böylece yalancı duvar örgüsü elde edilmiştir.

⁴ Kaynakta dış sofalı evlerin, sofasız ev tipinden sonraki ilk plan gelişimi olduğu belirtilmektedir.

⁵ Bu kaynaklarda “Karnıyark” tabiri kullanılmıştır.

⁶ Alan çalışmalarında, ölçüm ve çizimlerde yardımcı olan Arş. Gör. Ali Rıza Bilgin’e teşekkür ederim.

Evin yan cephelerinde kalan kısımlarından anlaşılacağı üzere mavi pastel renkte boyalıdır⁷. Zamanla boyalar silindiği için sadece saçaklara yakın kısımlarda boyaların izleri kalmıştır. Evin girişi bahçe kapısı vasıtasıyla olmaktadır. Yani eve sokaktan direkt açılan herhangi bir kapısı bulunmamaktadır (Fotoğraf-8).

Ana yola bakan cephesinde üst katta iki adet gönyeli (üçgen) çıkması vardır. Kuban, üst kattaki bu çıkmaların sokak manzarasına sahip olma düşüncesinden kaynaklandığı ve 17. Yüzyıldan itibaren ortaya çıktığı düşüncesini dile getirmiştir (Kuban, 1995b, s. 21). Gönyeli olan her çıkma üst katta bir odaya aittir. Çıkmaların her birisinde ½ oranında dikdörtgen formlu giyotin tipinde ikişer pencere yer almaktadır. Yine kuzey yöne de bakmakta olan çıkmada bahçe yönüne açılan aynı tipte ancak uzun kenarı biraz daha küçük olan bir pencere daha vardır. Bu pencere sonradan yani ihdas olarak yapılmış olmalıdır. Hem ölçü olarak diğerlerine uymamakta hem de ahşap çatki olan yol cephesinde sıkışmış gibi görünmektedir. Yine doğu cephede odanın üst tarafında kare formlu küçük bir aydınlık penceresinin olduğu görülmektedir. Zemin kat ile aynı malzeme ve işçilikle yapılmış olan kuzey ve doğu cephelerin aydınlık amacıyla açılmış birer pencere haricinde hareketsiz ve sağır oldukları söylenebilir (Çizim-2).

Üst katta güney yönde dış sofa diyebileceğimiz yerel olarak “Hanay” olarak adlandırılan açık bir bölüm vardır. Hanayın ortasına isabet eden kısımda abdestlik adı verilen bölümü bahçeye doğru küçük bir çıkma yapmaktadır. Yapı kısa ve düz ahşap saçaklara sahiptir. Saçak altları ahşap çitlerle kapatılmıştır. Yine ahşap olan çatısı dört yana eğimli olup üzeri oluklu kiremitle kaplıdır (Çizim-3).

İç Mimari Özellikler

Zemin kat, pek çok Isparta evinde olduğu gibi güney yöne yani bahçeye açılmaktadır. Burada üç mekân vardır. Ortadaki mekânda kışlık zahirenin saklandığı “Serpın” olarak isimlendirilen ahşap depo bulunmaktadır (Demirci, 2010, s. 45)⁸. Yanlardaki mekânların ise yine depo olarak kullanıldığı anlaşılmaktadır. Bu mekânların bahçeye açılan ön kısmında taşlık ve hayat olarak adlandırılan açık bahçe vardır. Taşlık kısmı yukarıdaki hanayın tam altında bulunmakta olup zemini taşla kaplıdır. Üst kata, taşlığın doğu yönünde bulunan ahşap bir merdivenle çıkılmaktadır. Merdiven, üst katta doğrudan hanâyâ açılmaktadır (Fotoğraf-9). Üst kattaki hanay kısmı da taşlıkta olduğu biçimde bahçe yönüne açılmaktadır. Hanay büyük açıklıklar biçiminde ahşap malzeme ile yapılmıştır. Hanayın doğu yönünde 25 cm yüksekliğinde bir seki bulunmaktadır. Kapılar, ayna tabir edilen ikişer dikdörtgen panonun yan yana getirilmesiyle yapılmışlardır (Fotoğraf-10).

Hanayın kuzeyinde dört oda, batısında bir oda yer almaktadır. Batı yönde sokak cephesinde çıkma yapan odalar hariç, diğer odaların hanaya bakan demir parmaklıklı dikdörtgen formlu birer penceresi bulunmaktadır. Odalarda gömme dolaplar yer almakta ancak gömme dolapların ahşap işçiliği açısından kapak üzerlerinde kabartma gibi herhangi bir özelliğinin olmadığı görülmektedir. Kuzeydoğudaki odada bir de gusülhane vardır. Hanaya bakan kapı açıklıkları geleneksel Türk evlerinde olduğu gibi odanın orta aksından değil, duvar kenarlarından açılmış olup odalar kare planlıdır. Üst katın tabanları ahşap kaplıdır. Duvarlar yaklaşık 2 cm kalınlığında sıva ile kaplanmış bunun üzeri ise açık mavi renkte boyanmıştır. Üst kattaki tüm odalar ahşap tekne tavanlıdır.

Yapım Malzemesi

Zemin kat oldukça iri moloz taşla inşa edilmiştir. Bahçe duvarları ise irili ufaklı moloz taş ile yığma olarak inşa edilmiş olup üzeri çimento harcıyla sıvanmıştır. Çimento harcı büyük oranda

⁷ Yöredeki geleneksel evlerin mavi, sarı ve kiremit kırmızısı olmak üzere üç farklı renkte boyalı oldukları görülmektedir.

⁸ Kaynakta *serpin* Evlerde hanayların genellikle güneye bakan açık yönlerinin bir köşesindeki tahtadan yapılmış ve kuyu şeklinde aşağıya sarkan, buğday konulmak için yapılmış küçük depolar olarak tanımlanmaktadır.

dökülmüştür. Bahçe duvarının üzerinde oluklu kiremitlerden şapka yapılmıştır. Evin üst katı dökülen küçük bir kısımdan görüldüğü üzere ahşap çatki arası moloz taş dolgudur. Üst kat çimento harcıyla sıvanmıştır. Kapılar, pencere çerçeveleri, davlumbazlar, dolaplar, gusülhane, tabanlar ve oda tavanların ahşap malzeme ile yapılmışlardır. Üst katta odalar yaklaşık iki cm. kalınlığında sıva ile sıvanmıştır. Odalarda sıvanın üzeri açık mavi renkte boyalıdır. Boyanın dökülen kısımlarından odaların daha önce koyu mavi renkte boyalı oldukları anlaşılmaktadır. Ahşap olan çatısı oluklu tipte eski kiremit malzemeye kaplanmıştır.

Süslemesi

Zemin katta bulunan mekânlar sıva ile kaplıdır ve bu katın servis, depo gibi amaçlarla kullanılması dolayısıyla duvarlarda ve tavanda herhangi bir süsleme ögesi bulunmamaktadır. Ancak burada giriş açıklıklarının üzerlerinde ahşap yuvarlak kemerli birer kapı eşikliği vardır. Üst katta sekinin doğu duvarında ve bahçe yönüne bakan aynı zamanda yola doğru çıkma yapan odanın batı duvarında birer alçı lambalık bulunmaktadır⁹ (Fotoğraf-11). Aynı lambalıklardan ortadaki iki odanın sağındakinin batı duvarında da olduğu görülmektedir. Lambalıklar kenarları pahlanmış kare formudur ve altıgen biçimdedir. Ortada yer alan iki odada yine kuzey duvarına açılmış ahşap davlumbazlı birer ocak bulunmaktadır (Fotoğraf-12). Ocakların her iki yanında ahşap şerbetlikler mevcuttur. Davlumbaz yaşmakları poligonal olup her bir kenarı ajur tekniğinde süslenmiş ahşap nişlerdir.

Şerbetliklerin de aynı şekilde kenarları ahşap ajur tekniğinde süslemeli olarak yapılmışlardır. Kuzeybatıda çıkma yapan odanın kuzey duvarında yerel olarak “Musandıra” denilen sebze ve meyve kurutmaya yarayan kareye yakın formu geniş bir niş yer almaktadır. Musandıranın üst bölümü ahşap kemerlidir (Fotoğraf-13). Aynı odada karşı duvarda üç bölümlü alçı şerbetlik vardır. Alçı şerbetliklerden birisi de hanayın öbür ucundaki kuzeydoğudaki odada hanay yönündedir. Bu şerbetlik altlı üstlü ikişer nişe sahip olup şerbetliğin üst kısmında; yanlarda ucu kıvrık rumi ortada palmet kabartması bulunmaktadır (Fotoğraf-14). Kuzeydoğudaki odada ve çıkmanın olduğu odalarda tavan ortalarında yedi kollu yıldız biçimli çitakari tekniğinde yapılmış tavan göbekleri vardır (Fotoğraf-15). Ancak yöredeki pek çok evde tavan göbekleri sekiz kollu yıldız biçimlidir.

Değerlendirme

Çalışmamıza konu edilen üç evden en eski tarihli; planı, cephe düzeni ve Türk evlerinde bulunan süsleme öğelerinin hemen hemen tamamını içinde barındıran Selahattin Taştekin evidir. Güney yönde yer alan ve duvarlarla çevrili olan bahçesi, zemin ve üst katın dış sofalı olması, taşlık ve hayat bölümleriyle tabiatla iç içe olunması Türk ev mimarisinde -sofasız plan tipinin dışında- en eski plan tipine (Eldem, 1968; Bektaş, 2001, s. 47; Akın, 1997, s. 568)¹⁰ aidiyeti nedeniyle Selahattin Taştekin evinin en eski tarihli Isparta evlerinin içerisinde sayılmasını gerektirmektedir.

Taştekin evi dış sofalı tiptedir. Sofa güney yönde bahçeye açılmaktadır. Zemin kattaki taşlığı, hayat kısmı ve hayattan ahşap bir merdivenle üst kat sofasına (hanaya) çıkılması gibi unsurlar evin erken tarihli olabileceğinin belirtileridir. Ayrıca evin girişinin bahçe yoluyla olması da eski tarihli olabileceğinin bir başka işareti olmaktadır. Selahattin Taştekin evi günümüze kadar gelebilen nadir evlerden birisi durumundadır. Ev; yerel tabirle “Hanay” olarak adlandırılan kısmıyla, hanaya açılan odalarıyla, odaların içerisindeki süslemeli davlumbazlı ocaklarıyla, sekiz kollu yıldız biçimli tavan göbekleriyle, alçı ve ahşap şerbetlikleriyle, poligonal lambalık veya kavukluklarıyla geleneksel Türk evini temsil etmektedir.

Türklerdeki ev mimarisinde erken tarihli evler dış sofalı evlerdir (Eruzun, 1989, s. 68). Orta Asya’dan Anadolu’ya gelen Türklerin tabiatla iç içe olma istekleri Selahattin Taştekin evinde

⁹ Isparta’da genellikle zengin evi olarak bilinen evlerde lambalıklara oldukça sık rastlanılmaktadır. Günümüzde lambalıklara sabit telefon makinesinin de konulduğu görülmektedir.

¹⁰ Bu kaynaklarda Türk evleri sofa ayırımına göre tarihsel olarak sıralanmıştır.

daha net olarak izlenebilmektedir. Türklerin İslam Dininin kabulünden sonra mahremiyet gereği eve girişler doğrudan yapılmayıp bahçe vasıtasıyla olmaktadır. Kitabesi bulunmayan Selahattin Taştekin evinin ne zaman yapıldığı tespit etmek mümkün olmamaktadır, ancak bu haliyle Selahattin Taştekin evinin 19. yüzyılın ilk yarısı gibi eski bir tarihte yapılmış olabileceği mantıklı görünmektedir¹¹. Evin özgün plan ve cephe düzenini koruyan hatta bozulmamış iç dekorasyonu eski Isparta evlerinin günümüze kalan örneklerinden olduğu söylemek mümkündür. Dolayısıyla Türk konut tipolojisinin kronolojisine göre ev bu haliyle daha önce çalışmamızda konu edilen diğer iki evden çok daha eski tarihli olmalıdır. Ancak bakımsızlıktan dolayı evin çoğu kısmı dökülmüştür. Süsleme öğeleri günden güne kaybolmaktadır. Bu evin koruma derecesi diğer evlerden daha yüksek olarak değerlendirilmelidir. Bu evle ilgili çalışmalarımızdan sonra evin daha da tahrip olması durumu elimizdeki verilerin ne kadar ve ne hızla azaldığını açıkça göstermektedir.

Belkıs Erşahin Evi

Belkıs Erşahin evi Gazikemal Mahallesi, Eski Tabakhane Caddesi, No:7 adresinde, tapunun 29L - II a Pafta, 408 Ada, 26 Parselde kayıtlıdır (Isparta Kültür Envanteri, 2010, s. 317) (Fotoğraf-3 ve 4). Alt ve üst katlar iç sofalı tipte yapılmıştır (Çizim-4 ve Çizim-5). Ev iç sofalı tipte, tam olarak 12.08x8.60 metre ölçülerinde dikdörtgen planlıdır. Evin tek cephesi yol üzerindedir. Bu cephede iki cumbası vardır. İlk sahipleri olarak bir Gayrimüslime ait olabileceği düşünülen ev sarı boyalıdır. Isparta'da Gayrimüslim evleriyle ilgili bir araştırma yapılmış ve bu konu bildiri olarak sunulmuştur (Demirci, 2012, s. 249-260). *Isparta'da Gayrimüslim Konut Mimarisi* isimli bildiride farklı mahallelerden örnek olarak seçilen sekiz evin Gayrimüslim olabileceği söylenmiştir. Ayrıca *Isparta Kültür Envanteri* isimli kitapta bu evden bahsedilmektedir (Isparta Kültür Envanteri, 2010, s. 317). Belkıs Erşahin'e ait, Gazikemal Mahallesi'nde, şu anda sanat evi olarak kullanılan ev de Rum evi olarak bu bildiride yer almış, ancak o dönemde evin kapısı kilitli olduğundan içerisinin incelemediği, fotoğraf çekilemediği dolayısıyla plan ya da krokisinin çıkarılmadığı görülmüştür. Sözü edilen bildiride Gayrimüslim evlerinin, Isparta'daki diğer evlerden bariz farklarının olduğu belirtilmiştir¹².

Bildiride Isparta merkezinde seçilen sekiz Gayrimüslim evinde daha önce Rumların oturdukları, civardaki mahalle sakinleri tarafından teyit edilmiştir (Demirci, 2012, s. 249). Dolayısıyla makalede yer alan Belkıs Erşahin'e ait evin; hem Gayrimüslim evi olarak bildiride yer almış olması hem de tarafımızca da tahmin edildiği üzere bu tip evlerde görülen özellikleri taşıması nedeniyle bir Rum evi olduğu konusuna kesin gözüyle bakmamız doğru olacaktır. Belkıs Erşahin evi Gayrimenkul Eski Eserler ve Anıtlar Yüksek Kurulu Başkanlığı'nın 13.05.1977 gün ve A-549 sayılı kararıyla "Korunması Gerekli Taşınmaz Kültür Varlığı" olarak Tescil edilmiş, Taşınmaz Kültür ve Tabiat Varlıkları Yüksek Kurulu'nun 26.07.1984 gün ve 344 sayılı kararıyla tescilinin devamına karar verilmiştir.

Dış Mimari Özellikler

Ev iki katlı olup, zemin kat düzgün kesme taştan, üst kat ise "Hımsı" adı verilen içi dolgulu ahşap çatki olarak inşa edilmiştir. Evin yan bahçeye inen merdivenin altından girilen bir de bodrum katı mevcuttur. Zemin katı banyo, tuvalet, mutfak, kiler, depo olarak kullanılmakta, üst kat ise asil yaşama mekânını oluşturmaktadır. Evin odalarının planı kare forma yakındır. Eve giriş kapısının da bulunduğu ana cephesi sokak üzerindedir (Çizim-6). İkinci kat yanlarda iki cumba ile sokağa

¹¹ Isparta'da kitabesi bulunan en eski tarihli ev; Gazi Kemal Mahallesi Hacı Ethem Sokak'taki *Haştemoğlu Evi* olarak bilinen yapıdır. Yapı yukarıda tarif edilen geleneksel Türk evi tipindedir. Buradaki üç satırlık kitabede "Maşallah, Sahibü'l-Hac Ali-Hacı Ethemzade sene 1253" yazılıdır. Kitabenin başka bir yapıdan sökülmediği, bu eve ait olduğu anlaşılmaktadır. Bu tarih Miladi olarak 1837 yılına isabet etmektedir. Bu ev yangın geçirmiş sonra onarılmıştır. Dolayısıyla günümüzde bile, 19. yüzyılın ilk yarısında Isparta'da geleneksel Türk evlerinin örneklerinin varlığından bahsetmek mümkün olmaktadır.

¹² Evlerin dış cephelerinin oldukça süslü olması, buna karşılık iç mekanların sade olması Gayrimüslim evlerinin özelliklerinden sayılmaktadır (Demirci, 2012, s. 249-260).

çıkma yapmaktadır. Eve giriş kapsının bulunduğu kısım cephenin tam orta aksında yer almaktadır. Giriş kapısının her iki yanında geçme olmayan dekoratif mahiyette yapılmış taş köşebentler bulunmaktadır (Fotoğraf-16). Kuban konutlardaki kilit taşlı, kemerli, söveli pencerelerin, cephedeki çok silmeli ve profilli düzenlemelerin Barok ve Neoklasik üslup özellikleri olduğunu söylemektedir (Kuban, 2017, s. 164).

Üst katta cumba köşelerinde ahşap pervazlar vardır. Pervazlarda süsleme unsuru bulunmamaktadır. Buna karşılık cumbaların alt kısımlarında ahşap kabartma olarak yapılmış iki sıra bitkisel motifli pervaz vardır (Çizim-7). Zemin ve üst katta yol cephesinde yanlarda ikişer pencere vardır. Aynı cephe düzeni arka kısımda da tekrarlanmıştır. Pencere düzenlerinin cephelerde aynı biçimde oldukları görülmektedir (Fotoğraf-17). Pencereler giyotin tipinde açılıp kapanmaktadır. Saçakları kısa tutulmuş, iç bükey tipte ve ahşap dolgu olup üzerleri sıvanmıştır. Ev kırma ahşap çatılı ve üzeri oluklu kiremit kaplıdır.

Evin güney yönünde bir bahçesi vardır (Fotoğraf-18). Bahçe duvarının evden sonra yapıldığı, ev ile arasındaki dilatasyondan anlaşılmaktadır. Bahçe duvarı daha sonraki bir tarihte eve bitleştirilmiştir. Bahçe içerisinde genellikle Gayrimüslim (Rum) evlerinde karşılaşılan haçvari planlı (dört yapraklı yonca) vaftiz havuzuna benzer bir havuz vardır (Fotoğraf-19). Bahçesi yüksek duvarlarla çevrilidir. Sonradan evin içerisi ve bahçenin zemini yeni fayanslarla kaplanmıştır. Evin dış cephesinin rengi önceden sarı iken sokağa bakan cephesi ile arka cephesi beyaza yakın bej rengine, bahçeye bakan yan cephesi ise bordo renge boyanmıştır. Sanat evi olarak kullanılması nedeniyle olmalı ki bahçesine yine sonradan çay ocağı olarak kullanılan küçük bir yapının da eklendiği görülmektedir.

İç Mimari Özellikler

Evin zemin katında yola bakan batı cephede ortadaki sofanın sağında ve solunda iki oda yer almaktadır. Bahçeye bakan güney cephede ise yine yol cephesindeki oda dâhil edilirse yine iki oda yer almaktadır. Kuzeydoğu cephede simetrik olarak bulunması gereken odanın yerine bodrum kata inen ve üst kata çıkan kırma merdivenlerin boşluğu yer almaktadır. Evin sokak kapısının dışında içeride sofaya açılan ikinci bir kapısı vardır. Bu uygulama diğer evlerde görülmemektedir. Yani sofaya girebilmek için iki ayrı kapıdan geçilmesi gerekmektedir. Böyle bir düzenlemenin evin ilk yapılışında, planında tasarlandığı anlaşılmaktadır (Fotoğraf-20).

Üst kat planı da aynı alt katta olduğu gibidir. Yalnız kuzeybatı yönde bodrum kata inen merdivenin yerinde bir mutfak vardır. Mutfak, yeni malzemeyle dekore edilmiştir. Üst katta ikişer pencere sofandan arka ve ön cephelere açılmaktadır. Alt ve üst katta odalar pembe ve açık yeşil renkte boyalıdır. Tavanların tamamı adi pasa tavan olup (Fotoğraf-21) -odanın birisinde bulunan, aslında evlerin cephesine konulan alçı kabartma kıvrımdalı bir madalyon hariç- odalarda herhangi bir süsleme elemanına rastlanılmamıştır. Güneybatı yöndeki yola bakan odanın duvarının üst kısmındaki bu alçı kabartma kıvrımdalı madalyonun Isparta evlerinde genellikle yola bakan cephelerdeki üçgen alınlıkların ortasına konulduğu gözlemlenmektedir. Buradaki kabartma madalyon malakari değil de applike yani duvardan bağımsız yapıştırma olarak yer almaktadır. Bu nedenle bazı kısımları duvardan ayrılmıştır. Dolayısıyla odanın içerisine muhtemelen sonradan getirilip konulmuş olduğu söylenebilir. Üst katta kuzeybatı ve güney doğu yönlerdeki odalarda ahşap dolaplar vardır. Dolap kapakları alt ve üstte olmak üzere ikişer tablalı olup süslemesizdir (Fotoğraf-22). Evin iç düzeninin oldukça sade olduğu görülmektedir (Fotoğraf-23).

Kaynaklarda Gayrimüslim evlerinin dış cephelerinde yer alan süslemenin aksine iç düzenlerinde süsleme elemanı bulunmadığı belirtilmektedir. Müslüman evlerinde ise bunun aksine dış cephelerin oldukça sade, iç düzenin ise oldukça süslü olmasının İslam'ın insanlar için öngördüğü sade bir beden içinde zengin bir iç dünya yaratılması temel prensibine dayandırıldığı, bu durumun içinde yaşanan evlere de yansıtıldığı söylenmektedir (Büyükmihçi, 2005, s. 142).

Yapım Malzemesi

Zemin kat oldukça düzgün kesme taşla inşa edilmiştir. Bahçe duvarları ise irili ufaklı moloz taş ile yığma olarak inşa edilmiş olup aralarına bağlayıcı malzeme olarak çimento harcının kullanıldığı görülmektedir. Bahçe duvarlarının bazı yerlerinin tamir edildiği duvardaki farklı taş malzemeden ve harcın bu kısımlarda daha az kullanılmış olmasından anlaşılmaktadır. Tamir edilen kısımlarda ahşap hatıllar kesintiye uğramaktadır. Duvarın üzerinde ince plaka taşlardan şapka yapılmıştır. Evin üst katı dökülen küçük bir kısımdan görüldüğü üzere ahşap çatki arası moloz taş dolgudur. Bahçedeki havuz yine moloz taşlarla düzgün biçimde yapılmış olup, üzeri sıvanmıştır. İkinci bir incelemede bahçedeki havuzun iç kısmının sonradan mozaikle kaplandığı görülmüştür. Mutfakta modern malzeme olarak fayans kullanımı görülmektedir. Ahşap olan çatısı Marsilya tipi yeni kiremit malzemeyle kaplanmıştır. Çatı dört yana eğimlidir. Üst katta odalar yaklaşık iki cm. kalınlığında sıva ile sıvanmıştır.

Süslemesi

Cumba altlarındaki yatay pervazlarda iki sıra halindeki süslemelerde üst sırada dış, alt sırada stilize bitkisel motif yer almaktadır. Zemin katın yola bakan cephesinde ve diğer cephelerde üzerleri yuvarlak kemerli, yanları taş söveli dikdörtgen formlu pencereler yapıya farklı bir özellik kazandırmaktadır (Çizim-8). Yola bakan cephesinde kapının her iki yanında taş kabartma olarak yapılmış birer sütunçe, yapının köşelerinde ise taş köşebentler vardır. Taş köşebentler geçme olmayıp, süsleme amacıyla yalancı olarak yapılmışlardır (Çizim-9). Zemin kat ile üst kat arasını yine kademeli olarak yapılmış dış bükey taş silmeler sınırlandırmaktadır. Eve giriş kapısı demir ve çift kanatlıdır. Kapının üst panoları ferforje işçiliktir.

Değerlendirme

Isparta'da 1924 yılındaki mübadeleye kadar oldukça fazla Rum ve Ermeni nüfusun bulunduğu pek çok araştırmada dile getirilmiştir (Göçmen, 2001, s. 233; Böcüzade, 2012, s. 19; Yıldırım ve Yaman, 2001, s. 103). Kayıtlarda 1844 (Hicri 1260) yılında, Isparta il merkezinde toplam 6 mahalle Hıristiyan olarak gözükmektedir. Rumların Ortodoks ve İstanbul Rum Patrikliğine, Ermenilerin de İstanbul Ermeni Patrikliğine bağlı oldukları anlaşılmaktadır (Böcüzade, 2012, s. 31). Genellikle Hıristiyan nüfusun yoğun olduğu mahallelerde Gayrimüslimlere ait evler bulunmaktadır.

Tanzimat'tan önce Gayrimüslimlerin yapacağı inşaatlarda yerin, yapı yüksekliğinin, kat sayısının ve daha da fazlası inşaatın yapım malzemesine ilişkin olarak ayırım yapıldığı, bu konuda farklı hükümler getirildiği halde, Tanzimat'tan sonra yapılan düzenlemelerde bu şekildeki bir ayırımın yapılmadığı ancak bu eşitsizliğin ortadan kaldırılmasına rağmen, Müslüman mahallelerinde Gayrimüslimlerin arsa ve ev sahibi olmamasına bir süre daha izin verilmediği anlaşılmaktadır (Batur, 1985, s. 1047).

Gayrimüslim evlerinin, Türk evlerinde olduğu gibi sıkı bir mahremiyet duygusu ile yapılmadıkları hususu; bahçe yoluyla değil, sokaktan doğrudan evlere girilmesi, evlerde haremlik-selamlık uygulamasının olmaması, zemin katların yaşama mekanı olarak kullanılması ve yoldan içerisi görülecek biçimde zemin kata büyük pencerelerin yapılması¹³ gibi özelliklerle teyit edilebilmektedir. Evin sıvalarında, boyasında mutfağında, tuvaletinde modernleştirme amacıyla çeşitli onarımların yapılmış olduğu görülmektedir. Bu ev iç sofalı tiptedir. Yörede Gayrimüslim evlerinin zemin ve üst katlarının iç sofalı tipte olmaları, düzgün kesme taş malzeme ile yapılması, kısa ve iç bükey saçaklarının olması, eve giriş kapılarının demir olması, giriş kapısının veya evin köşelerindeki taş köşebentleri, tuvaletlerin ve mutfakların evin yapılışındaki

¹³ Böcüzade, Isparta'daki geleneksel Türk evlerinden bahsederken "Cadde üzerine pencere açılmamak dahi hane derunundaki sadanin sokaktan işitilmesiyle beraber oda içerisinde işiyle dikişiyile iştilgal edecek ailenin sokaktan geçen ecanip ve namahremleri görüp de iza'a-i evkat ve istihale-i sui ahlak ve hareket edememesi ve sokaktan sarik ve eşhas-ı muzırta girememesi maksatlarına mübtene ve her zaman müstahsendir" demektedir (Böcüzade, 2012, s. 34).

planına dâhil edilmesi, dış cephelerindeki süsleme unsurlarına karşılık iç düzeninde süslemeye rastlanılmaması gibi unsurlar Isparta Merkezindeki Gayrimüslim evlerinin özelliklerinden sayılmaktadır (Demirci, 2012, s. 251). Buna karşılık Belkıs Erşahin'in sahibi bulunduğu evin çağdaşı olan geleneksel Türk evlerin dış sofalı plan tipinde oldukları gözlemlenmiş, bunun da Türklerdeki tabiata açık olma ve göçebelik geleneklerinden kaynaklandığı tahmin edilmiştir (Demirci, 2012, s. 251). Belkıs Erşahin evinde duvarların sonradan eve bitleştirilmesi, evin tasarımında bahçenin olmadığı sonucuna götürmektedir. Bu durum, Belkıs Erşahin evini; manzaraya yönelik etrafı bahçeli olarak yapılmış geleneksel Türk evlerinden ayıran diğer bir özellik olarak karşımıza çıkmaktadır.

Yine Gayrimüslim evlerinde görülen bir başka özelliğin kısa ve içbükey saçaklar olduğu, buna karşılık diğer evlerde saçakların düz ve Gayrimüslim evlerinden daha uzun olduğu, diğer yandan demir kapının Isparta'da Gayrimüslim evleriyle Müslümanlara ait evlerin arasında kesin bir ayırıcı delil olduğu Gayrimüslim evlerindeki demir kapılara karşılık geleneksel Isparta evlerinin kapılarının yaklaşık tamamının ahşap oldukları, aynı biçimde dış cephelerdeki masifliğin giderilmesi amacıyla süsleme olarak yapıldığı düşünülen plaster ve dişli taş köşebentler tüm Rum evlerinde görülen yine diğer bir ortak özellik olarak görülmektedir.

Rum evleri için sofa ayırımı yaparak tarihlendirmek oldukça zordur. Çünkü Rumların eve doğrudan girişli ve iç sofalı evleri tercih ettikleri bilinmektedir. Ancak bazı Gayrimüslim evlerinde tarihlerin bulunduğu bunların en eskisinin 1897 en yenisinin ise 1901 yılına ait olduğu düşünülürse (Demirci, 2012, s. 249-260) bu evlerin 19. yüzyılın son çeyreğinde yapılmış olabileceği söylenebilir. Belkıs Erşahin evi diğer Gayrimüslim evleri gibi kaynaklarda sayılan gayrimüslim mahallelerinde değil, Müslümanların yaşamakta olduğu Gazikemal Mahallesi'nde bulunmaktadır. Bu nedenle Tanzimat Fermanı'ndan sonra yabancıların Müslüman mahallelerinde mülk edinmemesi durumunun bir müddet daha devam etmiş olması, Belkıs Erşahin Evi'nin yapımında böyle bir tarihlendirme yapılmasına da neden olmaktadır.

Şengül Özdoğan, Fatma İzgi ve Özgül Ay Adına Kayıtlı Ev

Şengül Özdoğan, Fatma İzgi ve Özgül Ay adına kayıtlı ev Isparta İl Merkezi Doğancı Mahallesi'nde Doğancı Mahallesi, 2436. Sokak No:1 adresinde 1698 ada, 3 parselde özel mülkiyette yer almaktadır (Fotoğraf-5 ve 6). Topoğrafik olarak Hisar-tepe'nin eteklerinde doğu yöne doğru eğimli bir arazi üzerindedir. Ev tam olarak 11.10x11.30 metre ölçülerinde kare planlıdır. Bu ev hem mimari açıdan hem de bulunduğu mahalle olarak Isparta'da bulunan geç dönemlere ait Türk evi diyebileceğimiz ölçütlere oldukça uymaktadır. Şengül Özdoğan, Fatma İzgi ve Özgül Ay adına kayıtlı evden herhangi bir kaynakta bahsedilmemiştir. Şengül Özdoğan, Fatma İzgi ve Özgül Ay adına kayıtlı ev Antalya Kültür Varlıklarını Koruma Bölge Kurulu tarafından 20.09.2010 gün ve 4412 sayılı kararla "Korunması Gerekli Taşınmaz Kültür Varlığı" olarak Tescil edilmiştir.

Dış Mimari Özellikler

20. yüzyılın ilk çeyreğinde yapıldığı tahmin edilen tek katlı yapının zemin katı ahşap hatıllı yığma moloz taş ile bunun üzeri hımsız tekniğinde inşa edildiği, girişleri esas alınarak yapılan tipolojiye göre hem zemin katı hem de üst katı iç sofalı plan grubuna girmekte olduğu görülmektedir (Çizim-10 ve Çizim-11). Zemin kat depo, kiler, üst kat ise hem banyo, mutfak gibi servis mekânları hem de yaşam mekânları olarak işlev görmekte, servis mekânları evin güney yönünde ve arka bahçeye bakan kısımda yer almaktadır. Ev çimento harcıyla sıvanmış ve beyaz renkte boyanmıştır. Güney yönde dış cephe yine çimento ile sıvanmış ancak bu cephe boyanmamıştır. Sıvaları yer yer dökülmüştür. Saçakları çürümeye yüz tutmuştur. Oluklu tipteki kiremitleri yine zamanla dökülmektedir. Bahçesindeki mekânlar daha düzgün taşlarla yapılmıştır. Bu mekânlarda kışlık yiyeceklerin hazırlandığı anlaşılmaktadır. Bahçe giriş kapısının geleneksel evlerde olduğu gibi yüklü hayvanların girebileceği biçimde geniş olduğu görülmektedir (Çizim-12).

Ev konum olarak iki sokağın kesiştiği köşededir. Evin cephesi daha geniş olan sokak üzerine yerleştirilmiştir. Evin giriş kapısı batı yönde, dar bir sokağa bakan cephede yer almakta olup, giriş kapısı içeriye çekilmiş durumdadır. Doğu yönde arazinin aşağıya doğru meyilli olması nedeniyle bu yönde ev iki katlı, güney yönde arazinin yüksek olması nedeniyle bu yönde tek katlı olarak görünmektedir. Giriş kapısına, sokak kotundan beş basamaklı betonarme bir merdivenle çıkılmaktadır. Giriş sahanlığının üzerinde bazı evlerde olduğu gibi kemer veya üçgen alınlık bulunmamaktadır. Kapı girişi cephesinin aksındadır. Evin ana giriş kapısının kanatları oldukça yenidir. Ayrıca geniş bir sokağa bakan bahçe kapısından da eve giriş yapılabilmektedir. Yapının üstü alaturka kiremitli dört yana eğimli kırma beşik çatı ile örtülüdür.

Geniş olan sokağa bakan cephesindeki tek cumbası; cepheye göre orantısal olarak asimetrik biçimde yer almaktadır (Fotoğraf-24). Yola bakan bu cephede cumba evin cephesinin solunda kalmaktadır. Güney yönündeki cephesi hareketsizdir. Bu cephede sağda ve solda ikişer, ortada tek dikdörtgen formlu penceresi vardır. Pencere kanatsız giyotin tiplidir. Giriş sahanlığının her iki yanında simetrik olarak sokağa bakan birer oda bulunmaktadır. Her odadan ikişer adet yaklaşık ½ ölçülerinde dikdörtgen formlu pencere sokağa bakmaktadır (Fotoğraf-25). Doğu yönde geniş sayılabilecek bir bahçesi bulunmaktadır. Yerel olarak “Tahtani” (Sözen ve Eruzun, 1992, s. 302)¹⁴ olarak tanımlanan bu kısımda meyve sularının çıkartıldığı bir ışık yer almaktadır.

Tuvalet evin “Ayakdamı” tabir edilen yerde üst katta terasın güneydoğu ucundadır. Isparta’da dini inanç olarak eski dönemlerde tuvaletlerin evden uzakta yapılmasına gayret edilir, mutfaktan akan sularla tuvalet sularının birbirine karışmamasına özen gösterilirdi. Bundan dolayı tarihsel olarak eski olan evlerde tuvaletler bahçenin bir ucunda yer almıştır.

İç Mimari Özellikler

Evin içerisinde sofaya açılan güney yönde üç, kuzey yönde iki oda bulunmaktadır (Fotoğraf-26). Kuzey yönde ortada zemin kata inen merdiven ve buna ait bir sahanlık vardır. Sahanlığın üzeri kemerli olup kemerin köşeleri yumuşatılmıştır (Fotoğraf-27). Evden içeriye girilince sağ ve soldaki odalardan iç sofaya bakan yine birer adet dikdörtgen formlu daha büyük ölçülerde birer penceresi vardır (Fotoğraf-28). Cumba üzerinde ise iki pencere yer almaktadır. Bahçeye bakan cephede üst katta toplam beş penceresinin olduğu görülmektedir. Pencere sayısı ve düzeni itibarıyla genel bir simetriden söz etmek mümkündür. Odalardan sofaya açılan pencereleri geçme demir parmaklıdır. Bu pencerelerin ve demir parmaklıkların özgün oldukları tahmin edilmektedir.

Yapım Malzemesi

Malzeme olarak; zemin katta kaba yonu moloz taş, üstteki yaşam katında “Hımış” olarak adlandırılan içi dolgulu bağdadi çatki olduğu görülmektedir. Zemin kattaki kaba moloz taş duvarın arasında yaklaşık bir metre aralıklarla ahşap hatıllar kullanılmıştır. Pencere çerçeveleri, üst kata çıkan kırma merdiven, tavan ve taban döşemeleri, üst katın çatkısı, kapılarda, çatı konstrüksiyonunda ahşap malzeme; bağdadi kısımların dolgusu için kerpiç malzeme kullanılmıştır.

Süslemesi

Oda kapıları yalancı tablalı denilen türdendir. Girişte kuzeyde bulunan ilk odanın kiler olarak kullanıldığı görülmektedir. Burada odanın doğu duvarında ahşap gömme dolaplar yer almaktadır. Odanın batı duvarında ahşap bir raf vardır. Gömme dolapların üzeri iki boyutlu dik kesim tekniğinde süslenmiş ahşap korkulukludur. Ahşap korkuluğun içerisi sıra halinde kalp biçiminde oyularak süsleme meydana getirilmiştir (Fotoğraf-29). Ahşap rafın kenarları testere dişi biçiminde süslüdür (Fotoğraf-30). Üst katta bulunan beş odanın da tavanı ahşap olup, kuzey yöne bakan iki odanın tavan ortalarında yıldız biçimli göbekleri bulunmaktadır (Fotoğraf-31 ve 32).

¹⁴ Fevkani, üst kat anlamında direklerle veya duvarlara oturmuş kapalı üst mekân anlamında, tahtani ise alt kat anlamında kullanılmaktadır.

Tavanlar genel olarak tekne tavan olarak nitelendirilen tipte, yanları alçı ve içbükey olarak yapılmışlardır. Ayrıca tavanlarda çapraz olarak yapılmış çıtakari işçilik vardır. Tekne tavanın kenarları testere dişi biçiminde süslüdür (Fotoğraf-33). Sofanın tavanı ise pasa tavadır.

Sofadan aşağıya inen merdiven boşluğunun üzeri Bursa Kemerli biçiminde düzenlenmiştir. Eve giriş kapısının yeni olduğu, zemin katta bulunan samanlık ve kiler bölümlerinin kapılarının üstte ve ortada kabara biçimli “Kalpaklı Çivi”li ve metal halkalı çekecekli oldukları görülmektedir (Fotoğraf-34). Zemin katta bulunan bu iki kapının özgün ve eski oldukları tahmin edilmektedir. Zemin katta ayrıca güney duvarında bir ocak yer almaktadır. Dış cephelerdeki pencere çerçeveleri ise muhtemelen sonradan değiştirilmiştir.

Değerlendirme

Diğer bir Türk evi olduğu düşünülen Doğanlı Mahallesi’ndeki Şengül Özdoğan-Özgül Ay-Fatma İzgi evi ise içeriye alınmış giriş kapısı ve iç sofalı olması nedeniyle 20. yüzyılın ilk çeyreğinde yapılmış olabileceği düşünülebilir. Çünkü iç sofalı evlerin, dış sofalılarından sonra ortaya çıktıkları sonraki diğer bir grubu oluşturdukları bilinmektedir (Eldem, 1968; Bektaş, 2001, s. 47; Akın, 1997, s. 568)¹⁵. Bu tip plandaki evlerde odalar ortadaki sofanın her iki yanında yer almaktadırlar. Bu plan tipine bazen “Karnıyarık” adı da verildiği görülmektedir (Sözen ve Eruzun, 1992, s. 84)¹⁶. Bu plan tipindeki evlerin 20. yüzyılın başlarında ortaya çıkmış olması muhtemeldir. Ancak plan tipi açısından her ne kadar diğer evlere göre yeni tarihli ise de evin iç dekorasyonundaki geleneksel ahşap süslemelerin unutulmadığı görülmektedir. Odalardan iç sofaya bakan demir parmaklıklı dikdörtgen formlu pencereleri, yedi kollu yıldız biçimli ahşap tavan göbekleri, ahşap oyma tekniğinde yapılmış dolap kapakları, testere ağzı biçiminde süslenmiş ahşap raflarının olması bu gelenekselliğin unutulmadığını göstermektedir. Ayrıca bahçe kapısı vasıtasıyla meyilli olan araziden faydalanılarak –batı yönden ev tek katlı görüldüğünden buradan hesap edilirse- zemin kata ayrıca girişin yapılabilmesi, Şengül Özdoğan-Özgül Ay-Fatma İzgi evinin kronolojik olarak diğer iki eve göre daha geç bir tarihte yapılmış olabileceğini göstermektedir.

Ev batı yönde tek katlı gibi görünmesine karşılık, doğu yönde geleneksel Isparta evlerinde olduğu şekilde iki katlı olarak algılanmakta ve yine iki katlı evlerde olduğu gibi işlev görmektedir. Evin odalarındaki gömme dolap, tavanlar ve raflar gibi ahşap süslemeleri pek çok yöre evlerinde görüldüğü gibi karakteristiktir (Fotoğraf-31 ve Çizim-13). Yedi kollu yıldız motifli tavan göbekleri ve özellikle de sekiz kollu yıldız tavan göbekleri Isparta merkezindeki evlerde sıklıkla görülmektedir. Güneyde ortada bulunan odanın karşılığı, kuzeyde zemin kata inişin sağlandığı merdiven sahanlığıdır. İçte kapanık olan bu plan şeması; iklimsel açıdan kışları oldukça sert geçen yörede hemen benimsenmiş ve 20. yüzyılın başlarından bu yana oldukça sık uygulanmıştır. Bu nedenle artık iç sofalı tipteki evler yörede karakteristik bir hal almıştır.

Evin çimento harcıyla sıvanması ve beyaza boyanmış olması evin sonraki dönemlerde onarım gördüğünü göstermektedir. Çünkü geleneksel evlerin genellikle mavi, kiremit kırmızısı ve sarı renklere boyandığı bazı kaynaklarda belirtilmektedir (Demirci, 2010, s. 50). Yine giriş kapısının oldukça yeni malzemenin yapılmış olması da bu onarımın başka bir kanıtı olmaktadır.

İç sofalı evler dış sofadan sonraki plan gelişim evresini takip etmektedir. Evin plan tipi itibarıyla iç sofalı tipte olduğunu düşünürsek Doğanlı Mahallesi’nde bulunan bu ev için 20. yüzyılın ilk çeyreğinde yapılmış olabileceğini söylemek mümkündür.

¹⁵ Sofa ayırımlarına göre evler tarihsel sıralanmaktadır.

¹⁶ “İç sofalar bahçe ya da yol yönünde cepheye ulaşıyorsa bu tip sofaya karnıyarık adı verilir. ... İç sofa, dış sofaya göre korunmuş bir ortak mekân oluşturur”.

SONUÇ

Anadolu'da ev mimarisi yerel malzemenin çeşidine göre bölgelerde bazı farklılıklar gösterebilmektedir. Mimarideki malzemenin seçimine o bölgedeki jeolojik yapı, bitki örtüsüne göre değişiklik arz ettiğinden, malzeme olarak taş, kerpiç, ahşap gibi malzeme kullanılarak ülkede geniş bir malzeme yelpazesi oluşmaktadır. Türk evi Osmanlı'dan günümüze kalabilen tüm yapılar içinde orantısal olarak en fazla sayıya sahip kültürel mirastır. Türk evinin asıl gelişim çizgisinin 18. yüzyıldan sonra olduğu söylenmektedir. Hımsı yapı tekniği olarak bilinen içerisi kerpiç ya da moloz taş dolgulu ve ağaç taşıyıcı sistemli, zemin katı çoğunlukla taş olan konut mimarisinin Türk evi tipinin gerçek temsilcisi olduğu belirtilmektedir.

Türk evinin gerçek temsilcisi olarak tanımlanan bu grup içerisindeki Isparta evleri genellikle bir sokağa cephe veren, yanında veya arka kısmında bahçesi olan, genellikle iki katlı sofalı yapılardır. Isparta evlerinin yapı malzemesi çoğunlukla taştır. Zemin katların tamamı taştan inşa edilmiştir. Moloz taştan inşa edilen zemin katlarda yaklaşık her bir metrede bir ahşap hatıllar kullanılmıştır. Üst katta duvarlar kerpiç ya da küçük moloz dolgulu "hımsı" veya bağdadi olarak inşa edilmiştir. Ahşap malzeme ise taşıyıcı sistemde, doğramada ve üst örtüde kullanılmıştır. Taş ve ahşaptan başka yardımcı malzeme olarak toprak ve alçı kullanılmıştır. Evler çoğunlukla iki katlı yapılmış olup (Yurt, 1994, s. 62), üç katlı evlere pek rastlanılmamaktadır.

İncelenen üç evden ikisi Müslüman ve Türk olan ailelere aittir. Bunlardan Belkıs Erşahin evi ise Rum evi olduğu düşünülen yapıdır. Türk evi olduğu düşünülen iki evin bahçeleri evin yapımı aşamasında tasarlanmış görünmektedir. Rum evi olduğu düşünülen evin bahçe duvarı ise sonradan yapılmış olmalıdır. Yöredeki Rum evlerinin tamamının veya zemin katlarının düzgün kesme taşlarla yapıldıkları izlenilmektedir. Bunlar genellikle iç sofalı evlerdir. Dışlarının, taş işçiliği ile süslenmiş olmasına karşın, Rum evlerinin içleri oldukça sadedir. Buna karşılık Türk evlerinde ise sade bir dış cepheye göre ahşap işçilikli iç düzeni vardır. İç düzeninde davlumbazlar, dolaplar, gusülhane, ahşap tavan göbekleri, lambalıklar, şerbetlikler ve musandıra gibi unsurlar bulunmaktadır. Bu sayılan unsurlar süslemeli öğelerdir.

Sonuç olarak çalışmada konu edilen üç ev farklı mahallelerde yer almaktadır. Üç evin de farklı plan yapısı bulunmaktadır ve her birisi için konutlar için öngörülen üç ayrı dönemde yapılmış olmaları söz konusudur. Bunlardan en eski tarihli olanı, yapımı 19. yüzyıl ilk yarısına kadar uzanabileceğini düşündüğümüz, bir Türk evinde olması gereken yaklaşık tüm özellikleri bünyesinde taşıyan Selahattin Taştekin evidir. Bu evin Müslüman bir aileye ait olduğu görülmektedir ve Türklerin Orta Asya'dan itibaren göçebelik yaşamlarının izinin taşındığı, tabiatla iç içe olma isteğinin yansıtıldığı dış sofalı ev tipindedir. Bir göçebe çadırında olması gereken; portatif olarak kullanılabilen yani raf, yüklük, gusülhane, musandıra, kavukluk ya da lambalık gibi oda içerisinde yer işgal etmeyen duvar kalınlığı içerisinde gizlenebilen ortadaki eşyanın konulup hemen kaldırılabilmesi tüm öğeler hemen hemen bu evde mevcuttur.

Tarihsel sıralamada yapımını ikinci sırada sayabileceğimiz Belkıs Erşahin evi ise bir Gayrimüslim aileye ait olmalıdır. Dış cephesindeki düzgün kesme taş kaplamasıyla, yine düzgün taşlarla oluşturulmuş dekoratif nitelikteki köşebent ve plasterleriyle, yanları taş sütunçeli demir büyük giriş kapısıyla diğer evlerden ayrılmaktadır. Evin zemin ve üst katını ayıran kornişinde ahşap malzeme ile yapılmış dış ve asma yaprağı sırası kabartma olarak yapılmıştır. Bu evin 19. son çeyreğinde, muhtemelen bu yüzyılın sonlarına doğru inşa edilmiş olmalıdır. Tüm Gayrimüslim evlerinde olduğu gibi Süslü ve muhkem bir dış cepheye karşılık evin sade bir iç düzeni vardır. Evin içerisinde herhangi bir şekilde ahşap, alçı veya farklı bir malzemeden yapılmış süsleme öğelerine rastlanılmamıştır.

Bu üç evden en geç tarihli olabilecek Şengül Özdoğan-Özgül Ay-Fatma İzgi evi, Isparta'da 20. yüzyılın ilk çeyreğinden itibaren uygulanmaya başlayan dış sofalı zemin kata karşılık iç sofalı bir üst kat uygulamasıyla döneminin temsilcisi durumundadır. Soğuğa ve tabiatın olumsuz tesirlerine karşı sonraki yıllarda benimsenen iç sofalı ev planları, Isparta merkezinde bir hayli rağbet görmüş,

o dönemde bu tipte pek çok ev yapılmıştır. Şengül Özdoğan-Özgül Ay-Fatma İzgi Evi'nin planı her ne kadar daha geç bir dönemi temsil ediyorsa da evin iç düzeninde yine eski geleneklerin uygulamaya devam edildiği gözlemlenmektedir. Kenarları silmeli tek tablalı dolap kapakları, özellikle de sekiz kollu yıldız biçimli tavan göbekleri yüksek ahşap işçilikle yapılmışlardır. Dolap kapaklarının tutamakları porselen malzemedir yapılmışlardır ve özgün durumdadır. Dolapların üzerindeki ahşap korkuluklar ise düz kesimli ajur tekniğinde yapılmıştır.

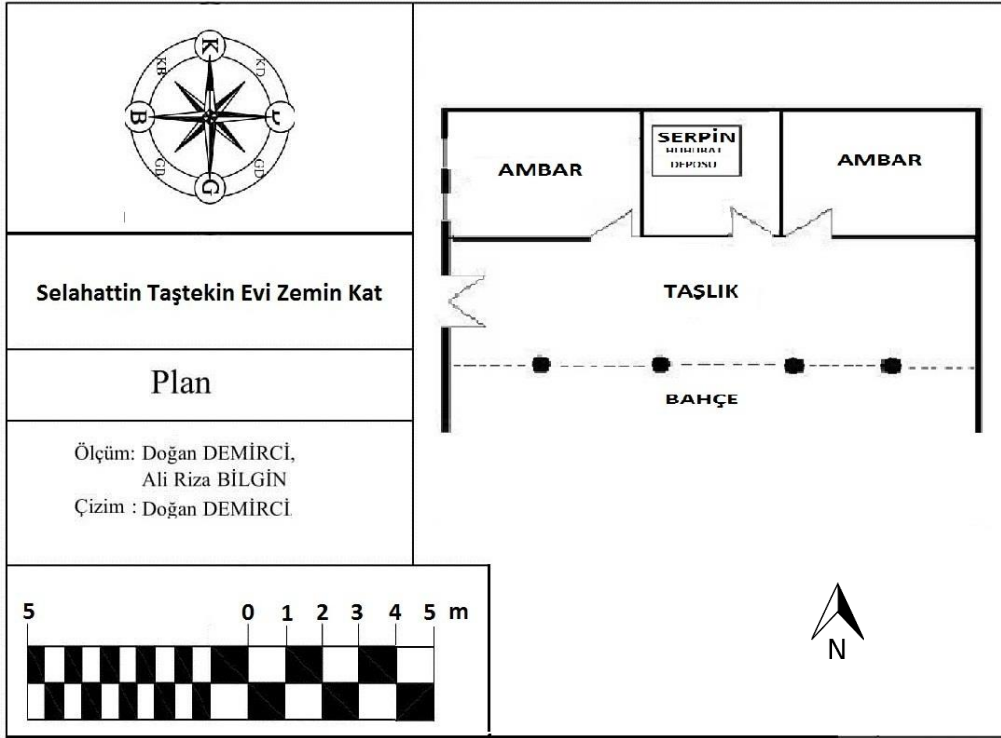
Selahattin Taştekin, Belkıs Erşahin, Şengül Özdoğan-Özgül Ay-Fatma İzgi evleri üç ayrı dönemde yapılmış farklı mimari cephe ve iç düzenlemesine sahip evlerdir. Her birisi yapıldığı dönemin izlerini taşımaktadır. Farklı dönemlerde farklı anlayışların ortaya çıktığı anlaşılmakta, Gayrimüslim toplumun yaşama anlayışı ile Müslüman toplumun yaşama anlayışlarının bariz farkları bu evlerde açıkça görülmektedir. Hatta Müslüman ailelere ait olan iki farklı tipteki örnekte bile aradan geçen muhtemelen yüz yıllık bir dönemde Batı etkisinin ev mimarisine nasıl yansıdığını ve belki de ev mimarisinde plan tipinden başlayarak iç düzeninin değişmeye yüz tuttuğu daha iyi anlaşılmaktadır. Daha sonraki modern mimari anlayışla beraber tuvalet ve mutfak mekânları ile yatak odalarının ortaya çıkması, yemeklerin yerde değil de yemek masalarında yenmesi gibi değişik düzenler Orta Asya'dan geçen yüzyılımıza kadar intikal eden geleneksel evlerde, evlerin tüm düzenlerini değiştirmiştir denilebilir. Bu nedenle günümüze kalabilen bu son örneklerin kıymetinin daha iyi anlamak, bunları birkaç örnekle olsa da korumak, gelecek nesillere aktarmak, bizden sonraki kuşaklara yazılı bilgilerin dışında bu ata yadigarı eserleri görsel olarak sunabilmek tarihe olan borcumuz olmalıdır.

KAYNAKÇA

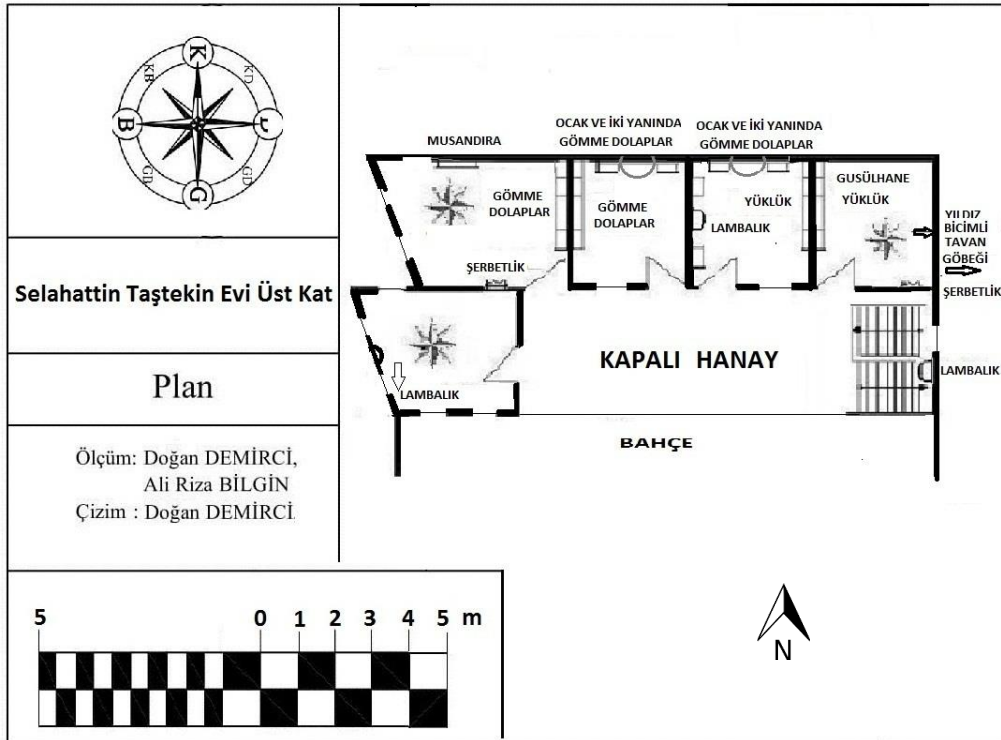
- Akın, N. (1997). "Ev", Eczacıbaşı Sanat Ansiklopedisi, C. 1, Yem Yayınları, İstanbul. ss. 568-571.
- Arseven, C. E. (1983). "Ev", Sanat Ansiklopedisi, Cilt I, İstanbul.
- Batur, A. (1985). "Mimarlık-Batılılaşma Döneminde Osmanlı Mimarlığı", Tanzimat'tan Cumhuriyete Türkiye Ansiklopedisi, C. 4, İstanbul. ss. 1037-1078.
- Bektaş, C. (2001). Halk Yapı Sanatı, Literatür Yayınları, Sayı 48, Popüler Mimarlık Dizisi: 1, Birinci Basım, İstanbul.
- Büyükmihçı, G. (2005). Kayseri'de Yaşam ve Konut Kültürü, Erciyes Üniversitesi Yayınları, Kayseri.
- Böcüzade, S. S. (2012). Isparta Tarihi, (Haz.). H. Babacan, Isparta Valiliği, Isparta, 2012.
- Cansever, T. (1994). Ev ve Şehir, İnsan yayınları: 101, Düşünce Dizisi: 2, İstanbul.
- Demir, A. (2006). "Geçmişten Geleceğe Anadolu'da Malzeme ve Mimarlık", XXII. Dünya Mimarlık Kongresi 2005, İstanbul. ss. 163-174.
- Demirci, D. (2010). Isparta Evleri, Isparta Valiliği, Bahçıvanlar Basımevi, Isparta.
- Demirci, D. (2012). "Isparta'da Gayrimüslim Konut Mimarisi", Uluslararası Katılımlı XV. Ortaçağ ve Türk Dönemi Kazıları ve Sanat Tarihi Araştırmaları Sempozyumu, Anadolu Üniversitesi, Eskişehir, 19-21 Ekim 2011, Cilt 1, Eskişehir. ss. 249-260.
- Hasol, D. (1990). Ansiklopedik Mimarlık Sözlüğü, İstanbul.
- Eldem, S. H. (1968). Türk Evi Plan Tipleri, İstanbul.
- Eldem, S. H. (1984). Türk Evi-I, TAÇ Vakfı, Güzel Sanatlar Matbaası, İstanbul.

- Eruzun, C. (1989). “Kültürel Süreklilik İçinde Türk Evi”, Mimarlık, Sayı 89/4, Ankara. ss. 68-71.
- Göçmen, M. (2001). “Osmanlı İstatistiklerine Göre Tanzimat Sonrası Isparta’da Sosyal ve İktisadi Yapı Çözümlemesi” SDÜ, Göller Bölgesi Bildiriler Kitabı, C. 3, Isparta. ss. 231-238.
- Günay, R. (1999). Türk Ev Geleneği ve Safranbolu Evleri, Yem Yayın, İstanbul.
- Isparta İl Yıllığı 2003, (2003). “Isparta Evleri”, Isparta Valiliği, Ankara.
- Isparta İl Kültür Envanteri, (2010). Isparta Valiliği, Isparta.
- Kayalı, B. (2005). Isparta Kent Merkezinde Bulunan Sivil Mimarlık Örneklerinin Günümüzdeki Durumları, Korunma Sorunları ve Değerlendirme Önerileri, SDÜ Fen Bilimleri Enstitüsü, Yayımlanmamış Yüksek Lisans Tezi, Isparta.
- Kınık, D. (1997). “Isparta”, Eczacıbaşı Sanat Ansiklopedisi, Yapı-Endüstri Merkezi Yayınları, İstanbul. ss. 819-821.
- Köse, A. (2005). “Türkiye’de Geleneksel Kırsal Konut Planlarında Göçebe Türk Kültürü İzleri”, Afyon Kocatepe Üniversitesi Sosyal Bilimler Dergisi, Cilt 7, Sayı 2, Afyon. ss. 158-191.
- Kuban, D. (1995a). Türk ve İslam Sanatı Üzerine Denemeler, Arkeoloji ve Sanat Yayınları, Genişletilmiş 2.Baskı, İstanbul.
- Kuban, D. (1995b). The Turkish Hayat House, İstanbul.
- Kuban, D. (2017). Türk Ahşap Konut Mimarisi 17-19. Yüzyıllar, Türkiye İş Bankası Kültür Yayınları, İstanbul.
- Sözen, M ve Eruzun, C. (1992). Anadolu’da Ev ve İnsan, Emlak Bankası Yayınları, İstanbul.
- Sözen M. ve Eruzun C. (1996), Anatolian Vernacular Houses, Emlak Bankası Yay., İstanbul.
- Yıldırım, İ. ve Yaman, B. (2001). “Isparta ve İlçeleri Dini Yapıları Camiler ve Kiliseler”, Göller Bölgesi Sempozyumu Bildiriler Kitabı, Isparta. ss. 97-107.
- Yurt, Z. (1994). “Eski Isparta Evleri”, Türkiye İş Bankası Kültür ve Sanat Dergisi, Isparta Özel Sayısı S. 22, Ankara. ss. 62-65.

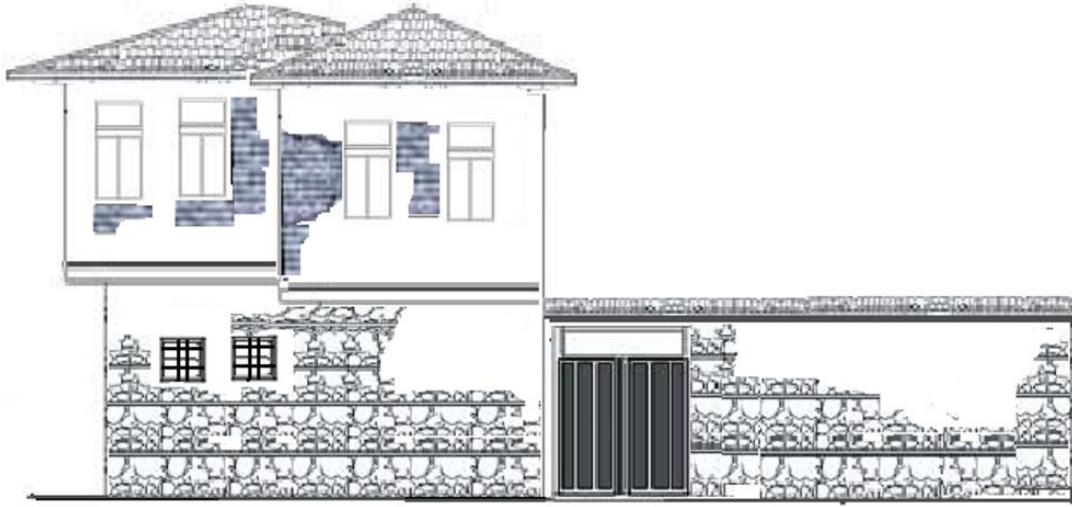
ÇİZİMLER



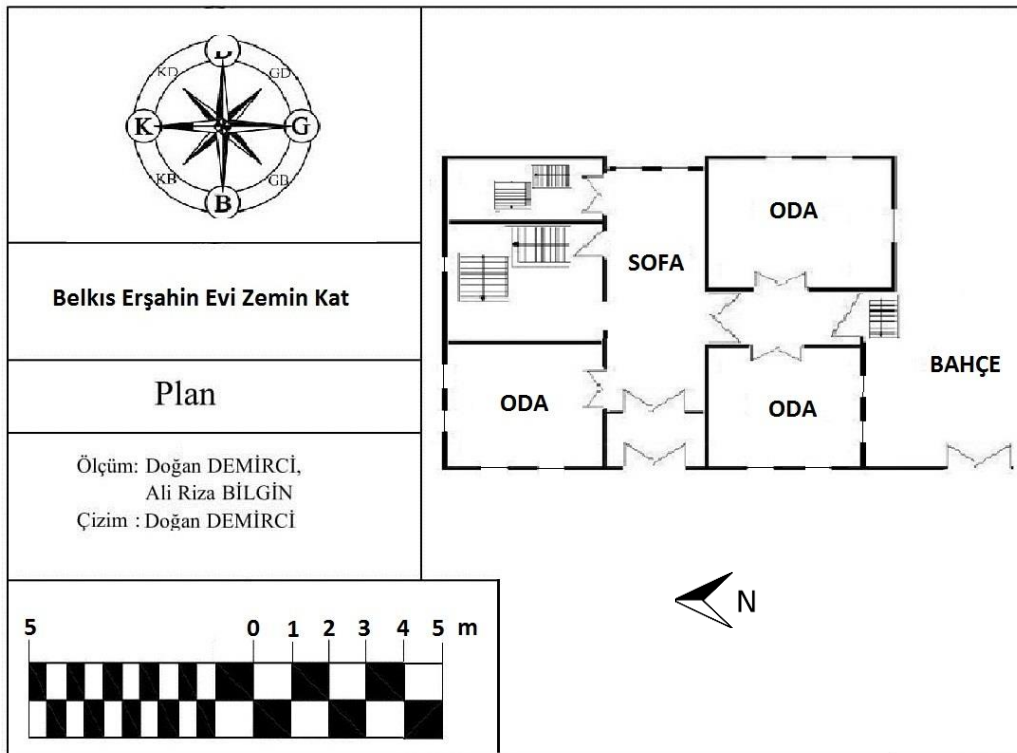
Çizim 1: Selahattin Taştekin Evi'nin zemin kat planı



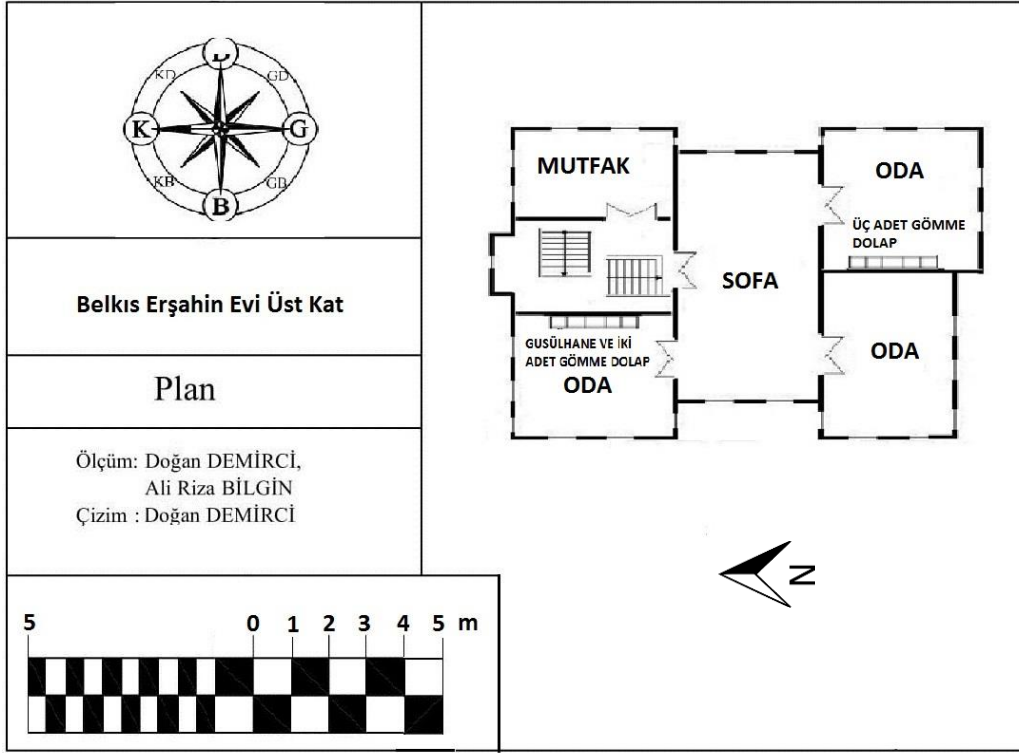
Çizim 2: Selahattin Taştekin Evi'nin üst kat planı



Çizim 3: Selahattin Taştekin Evi'nin yol cephesi çizimi (Çizim: D. Demirci)



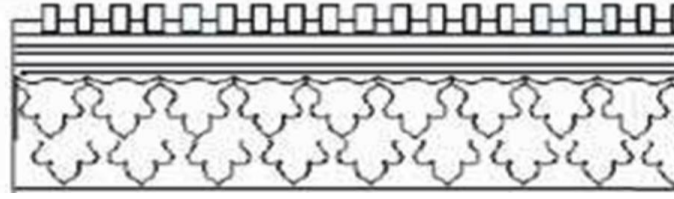
Çizim 4: Belkis Erşahin Evi'nin zemin kat planı



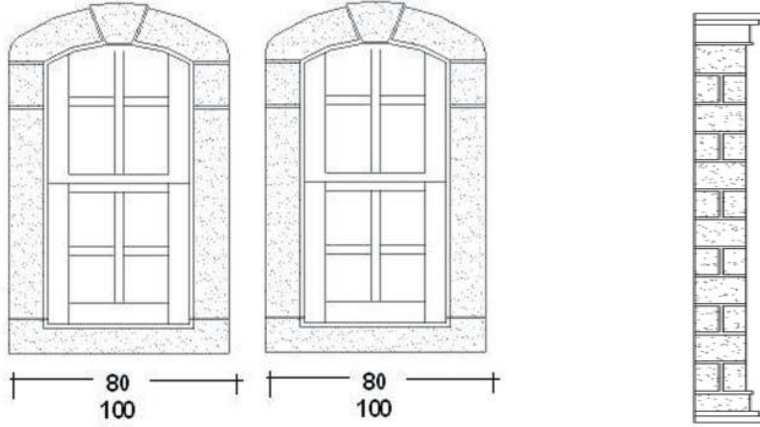
Çizim 5: Belkis Erşahin Evi'nin üst kat planı



Çizim 6: Belkis Erşahin Evi'nin yol cephesi çizimi (Çizim: D. Demirci)

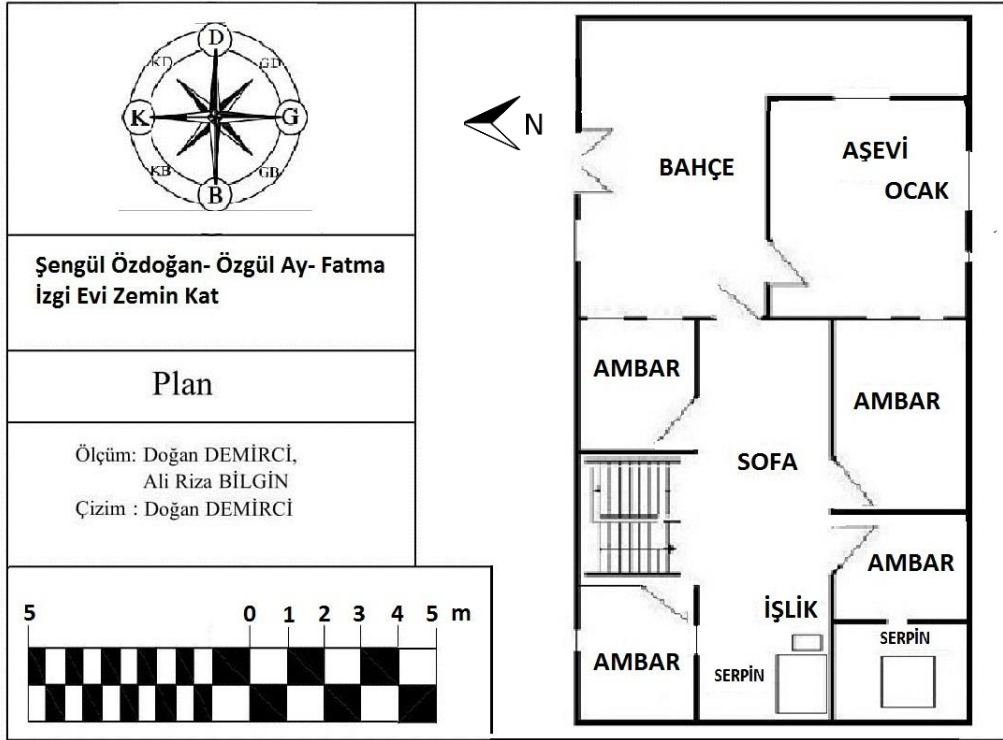


Çizim-7: Belkıs Erşahin Evi'nin yol cephesindeki korniş süslemesi (B. Kayalı; 2005, s. 27)

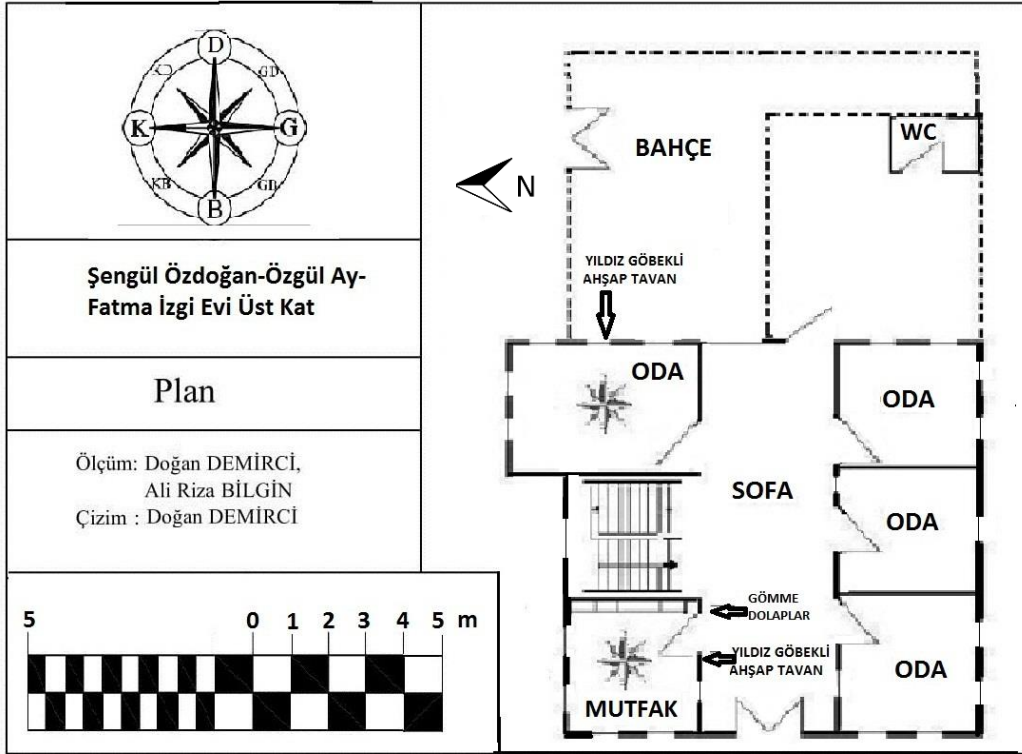


Çizim 8: Belkıs Erşahin Evi'nin yol cephesi pencereleri
(Çizim B. Kayalı; 2005, s. 44)

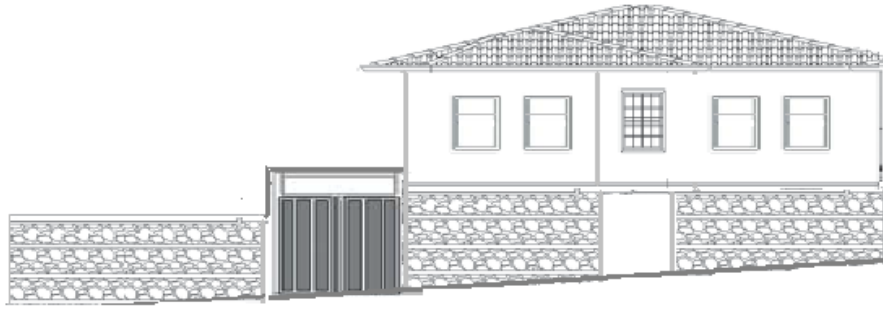
Çizim 9: Belkıs Erşahin Evi'nin yol
cephe dekoratif taş köşebentleri
(Çizim B. Kayalı; 2005, s.45)



Çizim 10: Şengül Özdoğan-Özgül Ay-Fatma İzgi Evi zemin kat planı



Çizim 11: Şengül Özdoğan-Özgül Ay-Fatma İzgi Evi üst kat planı

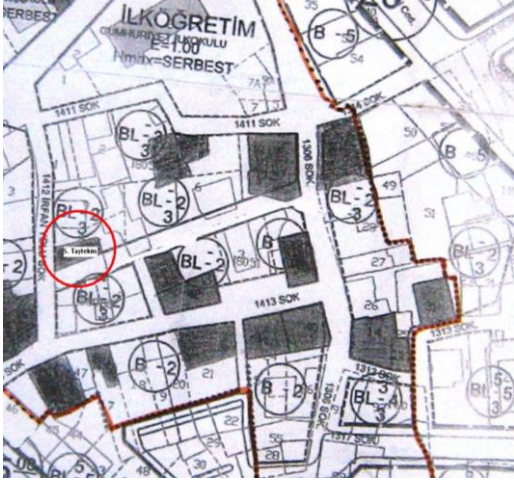


Çizim 12: Şengül Özdoğan- Özgül Ay-Fatma İzgi Evi cephe çizimi (Çizim: D. Demirci)

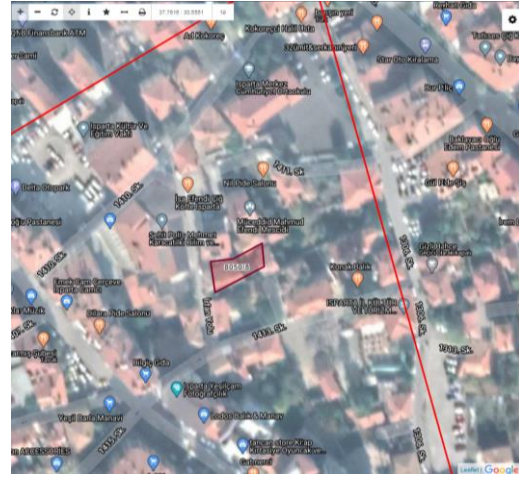


Çizim 13: Şengül Özdoğan- Özgül Ay-Fatma İzgi Evi tavan göbeği çizimi (Çizim S. Toğanaş)

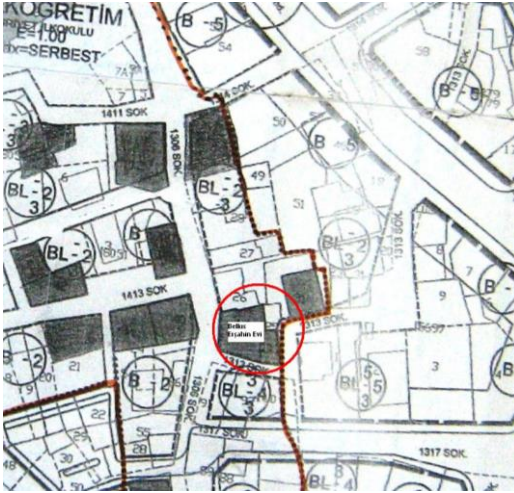
FOTOĞRAFLAR (Çekimler: D. Demirci)



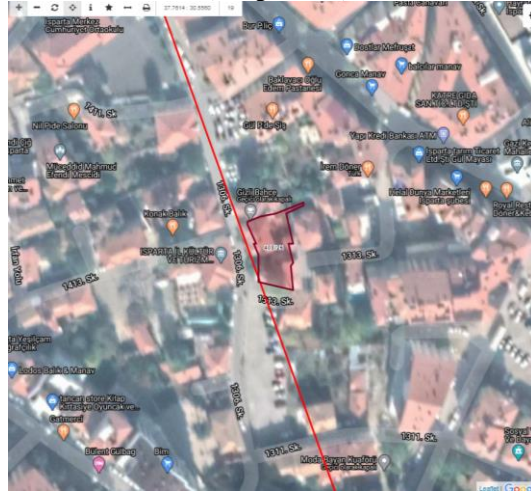
Fotoğraf 1: Selahattin Taştekin Evi Paftası



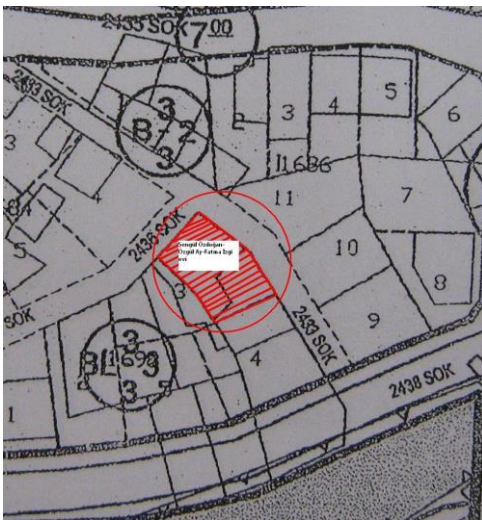
Fotoğraf 2: Selahattin Taştekin Evi Uydu Görüntüsü (Google Earth)



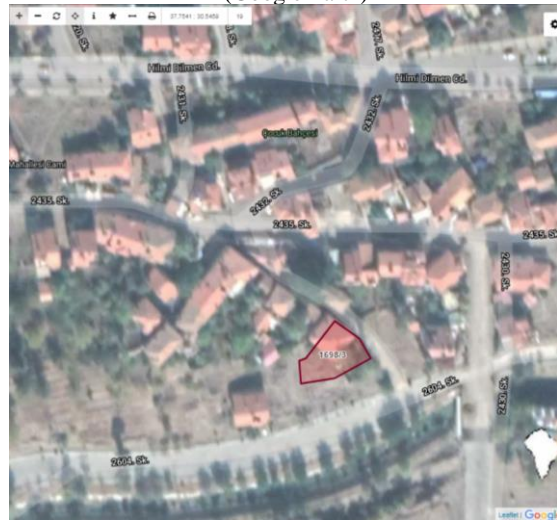
Fotoğraf 3: Belkıs Erşahin Evi Paftası



Fotoğraf 4: Belkıs Erşahin Evi Uydu Görüntüsü (Google Earth)



Fotoğraf 5: Şengül Ö.-Özgül A.-Fatma İ. Evi Paftası



Fotoğraf 6: Şengül Ö.-Özgül A.-Fatma İ. Evi Uydu Görüntüsü (Google Earth)



Fotoğraf 7: Selahattin Taştekin Evi'nin yol cephesi



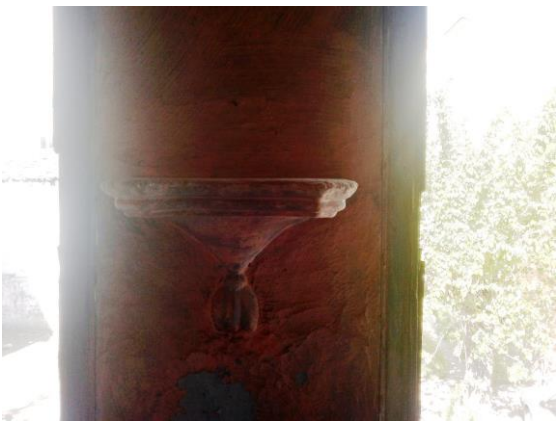
Fotoğraf 8: Selahattin Taştekin Evi'nin kuzey cephesi



Fotoğraf 9: Selahattin Taştekin Evi'nde hanay



Fotoğraf 10: Selahattin Taştekin Evi'nde hanayın içerisi



Fotoğraf 11: Selahattin Taştekin Evi'nde lambalık



Fotoğraf 12: Selahattin Taştekin Evi'nde ocak ve davlumbaz



Fotođraf 13: Selahattin Taştekin Evi'nde musandra



Fotođraf 14: Selahattin Taştekin Evi'nde alçı şerbetlik



Fotođraf 15: Selahattin Taştekin Evi'nde yıldız tavan göbeđi



Fotođraf 16: Belkıs Erşahin Evi'nin yol cephesi



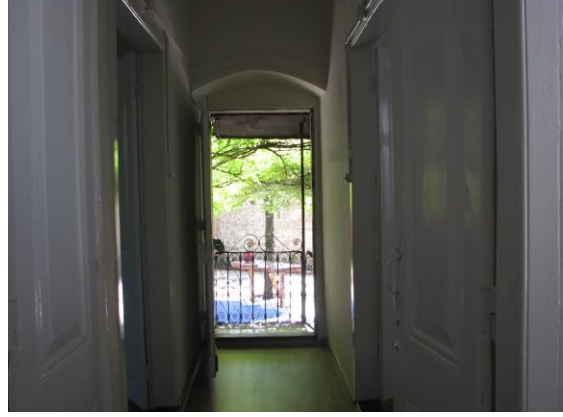
Fotođraf 17: Belkıs Erşahin Evi'nin dođu (arka) cephesi



Fotođraf 18: Belkıs Erşahin Evi'nin güney cephesi



Fotoğraf 19: Belkıs Erşahin Evi'ndeki havuz



Fotoğraf 20: Belkıs Erşahin Evi'nin zemin kat sofası



Fotoğraf 21: Belkıs Erşahin Evi'nin ahşap tavanı



Fotoğraf 22: Belkıs Erşahin Evi'nin ahşap dolap kapakları



Fotoğraf 23: Belkıs Erşahin Evi'nin güneydoğu köşe odası



Fotoğraf 24: Şengül Özdoğan- Özgül Ay-Fatma İzgi Evi'nin kuzey cephesi



Fotoğraf 25: Şengül Özdoğan-Özgül Ay-Fatma İzgi Evi'nin giriş cephesi



Fotoğraf 26: Şengül Özdoğan-Özgül Ay-Fatma İzgi Evi'nin zemin kat sofası



Fotoğraf 27: Şengül Özdoğan-Özgül Ay-Fatma İzgi Evi'nin zemin kata inen merdiven sahanlığı



Fotoğraf 28: Şengül Özdoğan-Özgül Ay-Fatma İzgi Evi'nde sofaya bakan kapı ve pencereleri



Fotoğraf 29: Şengül Özdoğan-Özgül Ay-Fatma İzgi Evi'nin dolap kapakları ve korkuluğu



Fotoğraf 30: Kiler odasında ahşap raf



Fotoğraf 31: Şengül Özdoğan- Özgül Ay-Fatma İzgi Evi'nde ahşap tavan



Fotoğraf 32: Şengül Özdoğan- Özgül Ay-Fatma İzgi Evi'nde yıldız biçimli tavan göbeği



Fotoğraf 33: Kuzeydoğu köşedeki odanın tavan kenarı



Fotoğraf 34: Zemin kattaki kemerli kapılar