



Eğitim Fakültesi Dergisi

<http://kutuphane.uludag.edu.tr/Univder/uufader.htm>

U.Ü. Eğitim Fakültesi Güzel Sanatlar Eğitimi Bölümü Müzik Eğitimi Anabilim Dalı 2004-2005 Yetenek Sınavının Genel Değerlendirmesi

Mete Sungurtekin

*Uludağ Üniversitesi Eğitim Fakültesi
mete.sungurtekin@gmail.com*

Özet. Bu çalışmada, Uludağ Üniversitesi Eğitim Fakültesi Güzel Sanatlar Eğitimi Bölümü Müzik Eğitimi Anabilim Dalı 2004-2005 öğretim yılı yetenek sınavında uygulanmış olan I. aşama eleme sınavı ve II. Aşama seçme sınavlarının değerlendirilmesi amacıyla, başvuruda bulunan adayların öncelikle I. Aşama sınavı sonucunda elde ettikleri puanlara göre başarı dağılımları, istatistiksel çözümlerle tespit edilmiş, bunun yanında II. Aşama seçme sınavına katılma hakkı elde eden adayların sınav sonucunda elde ettikleri başarı puanlarının değişik gruplara göre dağılımları ortaya konulmuştur. Elde edilen bulgulardan hareketle 2004-2005 öğretim yılı yetenek sınavı sonucunda Müzik Eğitimi Anabilim Dalına girmeye hak kazanan öğrencilerin genel başarı puanlarının istatistiksel çözümleri yapılmıştır.

Anahtar Kelimeler: Müzik Eğitimi, Yetenek Sınavı.

Abstract. This study, for the purpose of evaluating the first phase elimination examination and the second phase selection examination employed in the competence examination of the 2004-2005 academic year of the Uludağ University, Faculty of Education, School of Fine Arts Education,

Department of Music Education, statistically determines the performance range of the candidates in the first phase examination and presents the distribution of the test results in the second phase examination in various categories. In light of these findings, a statistical analysis of the general performance rate of candidates, who have been successful in the competence examination of the 2004-2005 academic year and gained admission to the Department of Music Education, is provided.

Key Words: Music Education, Competence Examination.

Giriş

Uludağ Üniversitesi Eğitim Fakültesi Güzel Sanatlar Eğitimi Bölümü Müzik Eğitimi Anabilim Dalı, Türkiye’de müzik eğitimcisi yetiştiren önemli eğitim kurumlarından biridir. Müzik Eğitimi Anabilim Dalı, Atatürk ilkelerine bağlı, çağdaş düşünce anlayışıyla ulusal ve evrensel müzik kültürünün gelişmesine katkıda bulunabilecek, gerek öğrencilerle ve gerekse halkımızla iletişim kurmada örnek teşkil eden, seçkin müzik öğretmeni yetiştirmeyi kurduğu ilk günden itibaren amaçlamaktadır. Bu temel amaç doğrultusunda müzik eğitimi anabilim dalı, gelişmeye açık çizgisini gelecekte de sürdürmeye devam edecektir. Bilindiği gibi Türkiye’de bulunan müzik eğitimi anabilim dalları, yapıları gereği müzik yeteneği temeline dayanan eğitim uygulamaktadır. Bu bağlamda yetenek kavramı, mesleki müzik eğitimi vermekte olan kurumlar için önem arz etmektedir. Yeteneğin birçok tanımı yapılmakla birlikte belli başlı dört tanımı şöyle sıralanabilir:

Yetenek;

- Bir bireyin belli bir konuyu anlama veya yapabilme niteliği, becerisidir.
- Bireyin kalıtıma dayanan ve öğrenmesini çerçeveleyen sınırdır.
- Dışarıdan gelen etkiyi alabilme gücüdür.
- Bir duruma uyma konusunda organizmada bulunan ve doğuştan gelen güç, kapasitedir (Türk Dil Kurumu Türkçe Sözlük, 1998).

Müzik eğitimi anabilim dallarına, her yıl yapılmakta olan giriş yetenek sınavlarıyla öğrenci alınmaktadır. Gelecekte birer müzik eğitimcisi olarak yetişecek olan adayların yetenek sınavlarıyla seçimi bu açıdan büyük önem taşımaktadır. Bu konuya ilişkin, Türkiye’deki Müzik Eğitimi Anabilim Dallarında giriş yetenek sınavlarında geçerli ve güvenilir ölçümler elde etmek amacıyla çeşitli yöntemler uygulanmaktadır.

Bu çalışmada, Uludağ Üniversitesi Eğitim Fakültesi Güzel Sanatlar Eğitimi Bölümü Müzik Eğitimi Anabilim Dalı 2004-2005 öğretim yılı yetenek sınavında uygulanmış olan I. aşama eleme sınavı ve II. Aşama seçme sınavlarının değerlendirilmesi amacıyla, başvuruda bulunan adayların öncelikle I. Aşama sınavı sonucunda elde ettikleri puanlara göre başarı dağılımları, uygulanan istatistiksel çözümlerle tespit edilmiş, bunun yanında II. Aşama seçme sınavına katılma hakkı elde eden adayların sınav sonucunda elde ettikleri başarı puanlarının değişik gruplara göre dağılımları ortaya konulmuştur. Elde edilen bulgulardan hareketle 2004-2005 öğretim yılı yetenek sınavı sonucunda Müzik Eğitimi Anabilim Dalına girmeye hak kazanan öğrencilerin genel başarı puanlarının istatistiksel çözümleri yapılmıştır. Müzik eğitimi anabilim dalı 2004-2005 giriş yetenek sınavı iki aşamalı olup, I. Aşama “ön eleme”, II. Aşama ise “seçme” niteliği taşımaktadır.

I. Aşama Eleme Sınavı

Bu sınav “eleme” niteliğinde olup, yazılı sınav biçiminde uygulanmaktadır. Sınavda, adayların Müzik Teorisi ve İşitme Eğitimi’ne ilişkin hazır bulunuşluk düzeylerinin değerlendirilmesine yönelik sorulara yer verilmektedir. Bu sorular seslerin süre, yükseklik ve temel bilgileri açısından işitilmesi, yazılması becerilerini kapsamaktadır. Adaylara, bilgisayar ortamında hazırlanmış ve sunulacak çoktan seçmeli Müzik Teorisi ve İşitme Eğitimi testi uygulanır. Test, Tek Ses İşitme, Ritm ve Ezgi İşitme, Çok Ses İşitme olmak üzere 3 kısımdan oluşmaktadır. Sınav sonuçları aynı gün değerlendirilir ve duyurulur. II. aşama seçme sınavına kontenjanın üç katı aday en yüksek puandan başlamak üzere çağrılır.

II. Aşama Seçme Sınavı

Bu sınav “seçme” niteliğinde olup, uygulamalı olarak yapılmaktadır. Adayların müziksel özelliklerinin ölçülüp değerlendirilmesi amacına yöneliktir. Sınavda adaylar, Müziksel işitme, Ses ve Çalgı alanlarında, bu alanların öğretim elemanlarından oluşturulmuş en az üçer kişilik üç ayrı komisyon önünde sınava alınırlar. Bu sınavda Müziksel İşitme başarı puanı % 40, Ses başarı puanı % 30, Çalgı başarı puanı ise % 30 ağırlıkla değerlendirilmektedir.

İkinci aşama özel yetenek sınavı puanı belirlenirken, öncelikle bu üç alana ait ham puanlar standart puanlara çevrilir, daha sonra belirtilen alan ağırlıklarına göre ortalaması alınır. Giriş yetenek sınavı başarı ham

puanlarının işlenmesinde YÖK (Yüksek Öğretim Kurumu) tarafından belirlenen formülle hesaplamalar yapılmaktadır. İkinci aşama sınavı sonunda yine YÖK tarafından belirlenen öğrenci kontenjanı kadar asıl ve aynı sayıda yedek öğrenci listesi ilan edilir.

Yöntem

Araştırmanın örneklemini U.Ü. Eğitim Fakültesi Güzel Sanatlar Eğitimi Bölümü Müzik Eğitimi Anabilim Dalı 2004-2005 öğretim yılı giriş yetenek sınavına katılan adaylar teşkil etmektedir. Buna göre; I. aşama eleme sınavına katılan adaylar birinci örneklem grubunu, II. aşama seçme sınavına katılan adaylar ise ikinci örneklem grubunu oluşturmaktadır. Araştırmada elde edilen verilerin işlenmesinde istatistik yöntemleri kullanılmıştır. İstatistik, belirli amaçlar için plânlı ve sistemli olarak veriler toplama, sınıflama, çözümlene ve yorumlama teknik ve yöntemlerine ait bir disiplin olarak tanımlanmaktadır (Kaptan, 1998).

Bu araştırmada, verilerin çözümlenmesinde SPSS 11.5 (Statistical Package for Social Sciences) istatistiksel paket programından yararlanılmıştır. Veriler frekans (f) ve yüzde (%) şeklinde betimlenerek tablolaştırılmıştır. ÖSS (Öğrenci Seçme Sınavı) puanları, AOBP(Ağırlıklı Ortaöğretim Başarı Puanı) ile YP (Yetenek Puanı) arasında ilişki olup olmadığını belirlemek için korelasyon katsayısı hesaplanmıştır. Ayrıca tüm puanların cinsiyete göre farklılaşp farklılaşmadığını tespit etmek için bağımsız gruplar için iki t-testi uygulanmıştır.

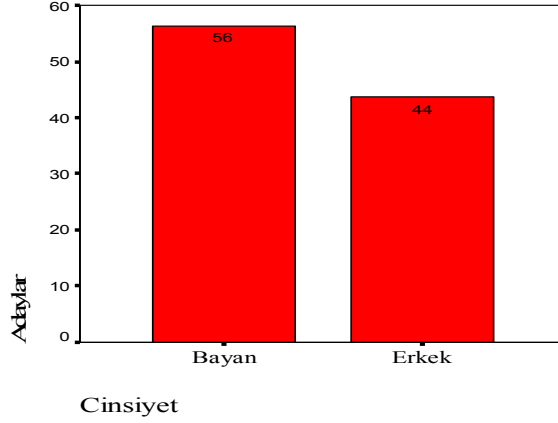
Bulgular

Bu bölümde, araştırmanın amacına ilişkin elde edilen verilerin analizi sonucunda ortaya çıkan bulgulara yer verilmiştir. Bulgular, tablo ve grafiklerle görsel hale getirilerek yorumlanmıştır.

Tablo 1. Başvuranların cinsiyet dağılımı

Cinsiyet	f	%
Bayan	156	56,3
Erkek	121	43,7
Toplam	277	100

Tablo 1’de görüldüğü üzere 2004 yılı yetenek sınavına 156’sı bayan, 121’i ise erkek olmak üzere toplam 277 kişi başvurmuştur. % 44’e % 56 oranında bayan adayların çoğunlukta olduğu aşağıdaki grafikte görülmektedir.

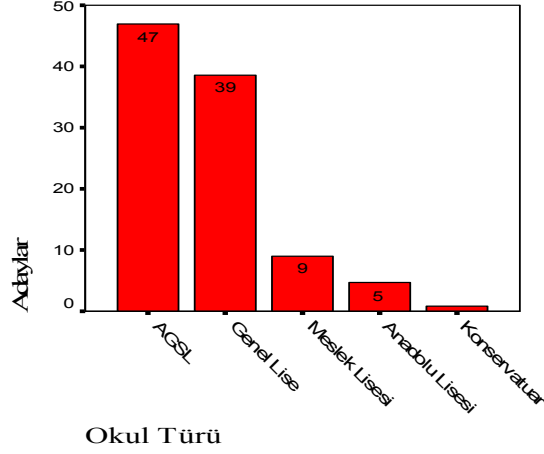


Grafik 1. Başvuranların cinsiyet dağılımı

Tablo 2. Başvuruların okul türlerine göre dağılımı

Okul Türü	f	%
AGSL	130	47,0
Genel Lise	107	38,6
Meslek Lisesi	25	9,0
Anadolu Lisesi	13	4,7
Konservatuar	2	0,7
Toplam	277	100

Tablo 2’de görüldüğü gibi, 2004 yetenek sınavına başvuran 277 adayın büyük çoğunluğunu AGSL (Anadolu Güzel Sanatlar Lisesi) ve Genel Lise çıkışlı adaylar oluşturmaktadır. Buna göre, AGSL çıkışlı 130 adayın dağılımın % 47’sini, Genel Lise çıkışlı 107 adayın ise % 38,6’sını temsil ettiği görülmektedir. Bunun yanında, sınava başvuran adayların 25’i Meslek Lisesi, 13’ü Anadolu Lisesi ve 2’si Konservatuar çıkışlıdır.

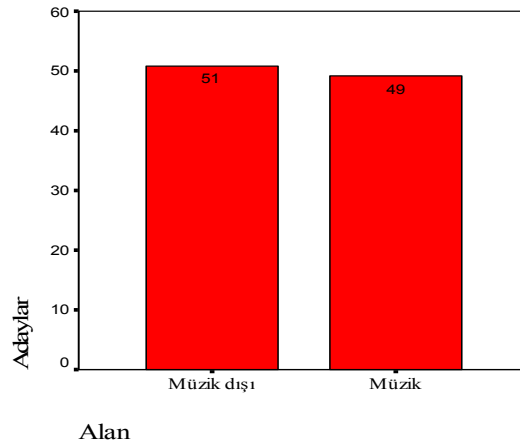


Grafik 2. Başvuruların okul türlerine göre dağılımı

Tablo 3. I. Aşama sınavına başvuran adayların alan dağılımları

Alan	f	%
Müzik dışı	141	50,9
Müzik	136	49,1
Toplam	277	100

Tablo 3’de görüldüğü gibi, I. Aşama eleme sınavına başvuran adayların % 51’i (141 kişi) Liselerin mesleğe yönelik olmayan müzik alanı dışı, %49’u (136 kişi) ise Liselerin, mesleğe yönelik müzik alanından başvurmuşlardır.

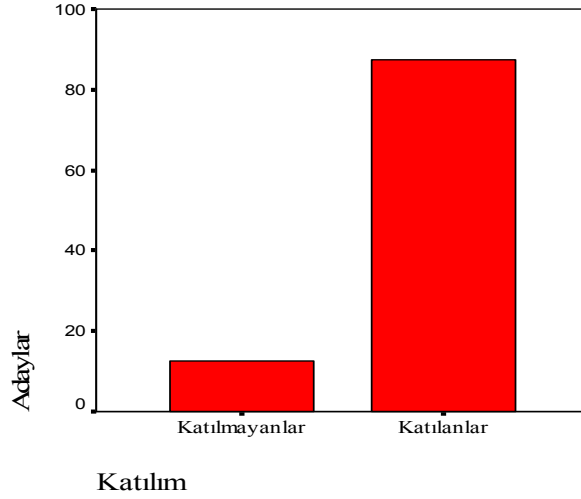


Grafik 3. I. Aşama sınavına başvuran adayların alan dağılımları

Tablo 4. I. Aşama eleme sınavına katılım durumu

Katılım	f	%
Katılmayanlar	35	12,6
Katılanlar	242	87,4
Toplam	277	100

Tablo 4’de ise 2004 Yetenek Sınavına başvuran adayların I. Aşama eleme sınavına katılım durumları görülmektedir. Buna göre yetenek sınavına başvuran 277 adayın 35’i I. Aşama eleme sınavına katılmamış, 242 aday ise sınava katılmıştır. İlgili grafikte, katılım durumunun % 87,4’e % 12,6 oranında olduğu görülmektedir. Başvuru koşullarını yerine getirerek kayıt yaptıran, ancak sınava girmeyen adayların durumları; sınav takvimindeki çakışmalardan kaynaklandığı biçiminde yorumlanabilir. Bilindiği gibi, ÖSS sonuçlarının açıklanmasından sonra yapılan yetenek sınavları üniversitelerin kendileri tarafından planlanmakta, bu da ortalama 2-3 hafta içinde yapılan bu sınavlarda çakışmalara neden olmaktadır.



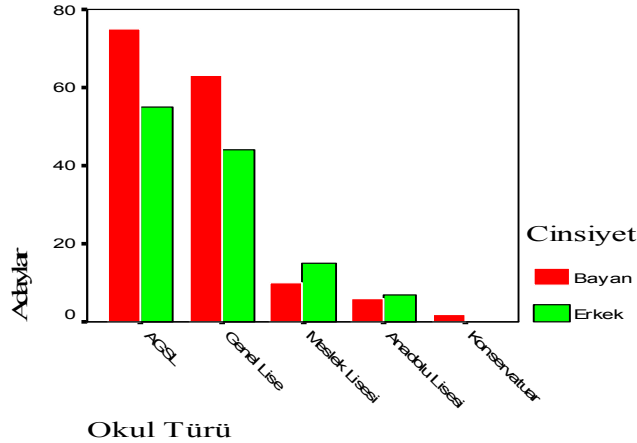
Grafik 4. I. Aşama eleme sınavına katılım durumu

Tablo 5. I. aşama eleme sınavına başvuran adayların cinsiyet ve okul türüne göre dağılımı

Okul Türü	Cinsiyet				Toplam	
	Bayan		Erkek			
	f	%	f	%	f	%
AGSL	75	57,7	55	42,3	130	100
Genel Lise	63	58,9	44	41,1	107	100
Meslek Lisesi	10	40	15	60	25	100
Anadolu Lisesi	6	46,2	7	53,8	13	100
Konservatuar	2	2	0	0	2	100
Toplam	156	56,3	121	43,7	277	100

Tablo 5’de I. aşama sınavına başvuran adayların cinsiyet ve okul türüne göre dağılımı görülmektedir. Buna göre, AGSL’den başvuran 130 adayın 75’i %57,7 oranıyla Bayan, 55’i ise % 42,3 oranıyla Erkek olarak görülmektedir.

Benzer bir durum 107 Genel Lise çıkışlı adayda da 63’ü % 58,9 oranı ile Bayan, 44’ü ise % 41,1 oranı ile Erkek olarak görülmektedir. Her iki okul türünde de Bayanların çoğunlukta olduğu göze çarpmaktadır. Bunun yanı sıra, Meslek Liseleri ile Anadolu Liselerinde bu durum, sırasıyla % 60’a % 40 ve % 54’e % 46 oranlarında Erkek adayların çoğunluğu yönünde bir görünüm sergilemektedir.



Grafik 5. I. aşama eleme sınavına başvuran adayların cinsiyet ve okul türüne göre dağılımı

Tablo 6. I. Aşama eleme sınavı sonucunda başarısız olan adayların sorulara ilişkin hatalarının dağılımı

I. Aşama Eleme Sınavı	Soru Sayısı	Hata Yapma Oranı (%)
1. Bölüm: Tek Ses İşitme	12	72,71
2. Bölüm: Ritim ve Ezgi İşitme	10	71,08
3. Bölüm: Çok Ses İşitme	12	60,20

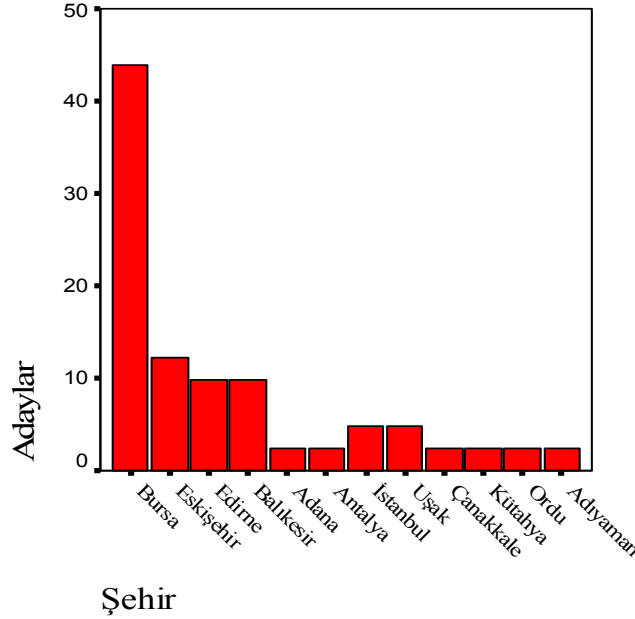
Tablo 6’da görüldüğü gibi, I. Aşama eleme sınavında başarılı olamayan adaylar 1. Bölümdeki sorulara % 72,71 oranında, 2. bölümdeki sorulara % 71,08 oranında 3. bölümdeki sorulara ise % 60,20 oranlarında hatalı yanıt vermişlerdir. 1. ve 2. bölümlerdeki hata düzeyi, 3. bölüme göre daha yüksek oranlarda görülmektedir. Bu durum bu bölümlerdeki soru tiplerinin adayları daha fazla zorlayacak nitelikte zor olduğu izlenimini uyandırmaktadır.

Tablo 7. II. Aşama seçme sınavını kazanan adayların şehirlere göre dağılımı

Şehirler	f	%
Bursa	18	45
Eskişehir	5	12,5
Edirne	4	10
Balıkesir	4	10
İstanbul	2	5,0
Uşak	2	5,0
Adana	1	2,5
Antalya	1	2,5
Çanakkale	1	2,5
Kütahya	1	2,5
Ordu	1	2,5
Toplam	40	100

Tablo 7’de görüldüğü üzere, II. Aşama seçme sınavını kazanan 40 kişiden 18’i % 45’lik bir çoğunlukla Bursa’dan gelmektedir. Bunu 5 kişi % 12,5 ile

Eskişehir, 4'er kişiden % 10 oranlarıyla Edirne ve Balıkesir takip etmektedir. İstanbul ve Uşak, 2'şer kişiyle % 5, geriye kalan Adana, Antalya, Çanakkale, Kütahya ve Ordu illeri ise 1'er kişiyle % 2,5 seviyesinde kalmışlardır.

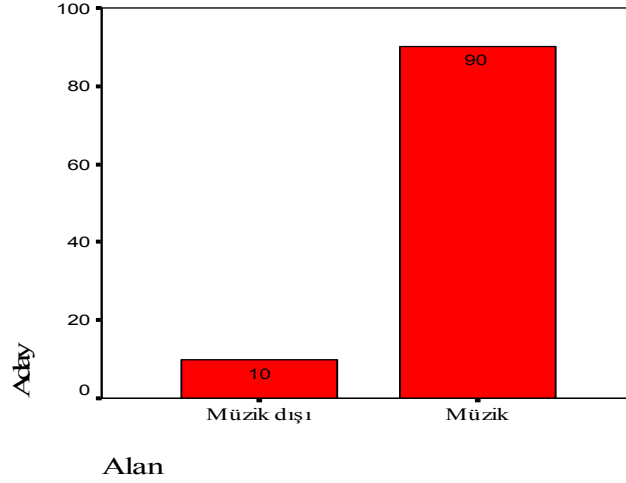


Grafik 7. II. Aşama seçme sınavını kazanan adayların şehirlere göre dağılımı

Tablo 8. II. Aşama yetenek sınavını kazanan adayların alan dağılımları

Alan	f	%
Müzik dışı	4	10
Müzik	36	90
Toplam	40	100

Tablo 8'de II. Aşama seçme sınavını kazanan 40 adayın 4'ü % 10 ile farklı alanı, 36'sı ise % 90 oranı ile müzik alanını temsil etmektedir. Bu değerlerden hareketle 2004 yetenek sınavını kazanan adayların büyük bir bölümünün Güzel Sanatlar Liseleri ve diğer okulların müzik kollarından geldikleri söylenebilir.

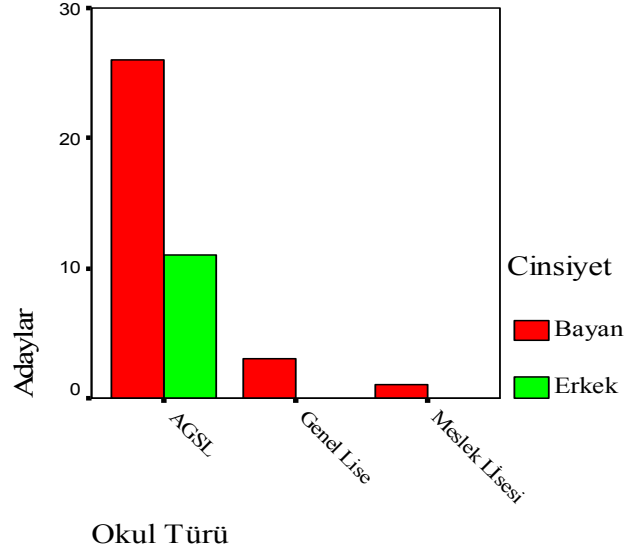


Grafik 8. II. Aşama yetenek sınavını kazanan adayların alan dağılımları

Tablo 9. II. Aşama seçme sınavını kazanan adayların cinsiyet ve okul türüne göre dağılımı

Okul Türü	Cinsiyet				Toplam	
	Bayan		Erkek		f	%
	f	%	f	%		
AGSL	25	69,4	11	30,6	36	100
Genel Lise	3	100	0	0	3	100
Meslek Lisesi	1	100	0	0	1	100
Toplam	29	72,5	11	27,5	40	100

Tablo 9’da, II. aşama seçme sınavını kazanan adayların cinsiyet ve okul türüne göre dağılımı görülmektedir. Buna göre, AGSL mezunu 36 adayın 25’i % 69,4 oranıyla Bayan, 11’i ise % 30,6 oranıyla Erkek olarak görülmektedir. Diğer iki okul türünde ise Erkek aday bulunmamaktadır. Bu nedenle Genel Lise ve Meslek Lisesinde Bayanlar % 100 oranında görülmektedir. Bu verilerden, genel olarak 29 bayan adayın 11 erkek adaya % 72,5’e % 27,5 oranla sayısal çoğunlukta olduğu sonucuna varılmaktadır.



Grafik 9. II. Aşama seçme sınavını kazanan adayların cinsiyet ve okul türüne göre dağılımı

Tablo 10. Adayların ÖSS, AOBP puanları ile YP puanları arasındaki ilişki

Puan Türleri	ÖSS	AOBP	YP
ÖSS	1	,075	,422(**)
AOBP	,075	1	,547(**)
YP	,422(**)	,547(**)	1
N	40	40	40

**p< 0,01 anlamlılık düzeyi

Tablo 10'da, adayların ÖSS, AOBP puanları ile yetenek puanları arasındaki korelasyon katsayısı hesaplanmış ve sonuçlar tablolastırılmıştır. Tabloya bakıldığında, adayların ÖSS puanları ile yetenek puanları arasında %1'lik anlamlılık düzeyinde pozitif ve anlamlı bir ilişki olduğu görülmektedir ($r=0,422$, $p<0,01$). Buna göre ÖSS puanları arttıkça yetenek puanlarının da arttığı söylenebilir. Yukarıdaki tabloya göre, adayların AOBP puanları ile yetenek puanları arasında yüksek düzeyde, pozitif ve anlamlı bir ilişki olduğu görülmektedir ($r=0,547$, $p<0,01$). Buna göre AOBP puanları arttıkça yetenek puanlarının da arttığı söylenebilir. Buna karşın adayların ÖSS

puanları ile AOBP puanları arasında anlamlı bir ilişki yoktur ($r= 0,075$, $p< 0,01$).

Tablo 11. Adayların ÖSS puanlarının cinsiyete göre t-testi sonuçları

Cinsiyet	N	\bar{x}	s	sd	t	p
Bayan	30	224	15,14	39	0,574	0,569
Erkek	11	227	13,85			

Tablo 11’de adayların ÖSS puanlarının bayan ve erkek adaylar arasında anlamlı bir farklılık gösterip göstermediğini belirlemek amacıyla yapılan t-testi sonuçları tabloda gösterilmiştir. Buna göre, adayların ÖSS puanları cinsiyete göre anlamlı bir farklılık göstermemektedir ($p< 0,01$).

Bu durum, erkek adayların ÖSS puanları ($\bar{x} =227$) ile bayanların ÖSS puanları ($\bar{x} =224$) arasında anlamlı bir ilişki yoktur şeklinde yorumlanabilir.

Tablo 12: Adayların yetenek puanlarının cinsiyete göre t-testi sonuçları

Cinsiyet	N	\bar{x}	s	sd	t	p
Bayan	30	184,17	7,16	39	0,997	0,325
Erkek	11	186,97	9,94			

Tablo 12’de yapılan t-testi sonucunda, adayların yetenek puanları ile cinsiyet arasında anlamlı bir farklılığın olmadığı tespit edilmiştir. Bu durum, erkek adayların yetenek puanları ($\bar{x} =186,97$) ile bayanların yetenek puanları ($\bar{x} =184,17$) arasında anlamlı bir ilişki yoktur biçiminde de yorumlanabilir ($p< 0,01$).

Sonuç

Uludağ Üniversitesi Eğitim Fakültesi Güzel Sanatlar Eğitimi Bölümü Müzik Eğitimi Anabilim Dalı 2004-2005 Öğretim Yılı Yetenek Sınavının I. Aşamasına 156’sı bayan, 121’i erkek olmak üzere toplam 277 kişi başvurmuştur. 2004 yetenek sınavına başvuran 277 adayın büyük

çoğunluğunu AGSL ve Genel Lise çıkışlı adaylar oluşturmaktadır. Yetenek sınavına başvuran 277 adayın 35'i I. Aşama eleme sınavına katılmamıştır. Sınava giren 242 adayın ise katılımı büyük ölçüde sağladığı sonucuna ulaşılmaktadır. Diğer taraftan, I. aşama eleme sınavına ağırlıklı olarak Genel Liseler ve Anadolu Güzel Sanatlar Liselerinin bayan öğrencileri katılmıştır. I. Aşama eleme sınavı sonucunda elenen adayların özellikle "Tek ses işitme" ve "Ritim-ezgi işitme" bölümlerindeki soru tiplerinde başarısız oldukları sonucuna varılmıştır.

II. Aşama seçme sınavını kazanan 40 kişiden 18'i Bursa'dan gelmiştir. Bunu, sırasıyla 5 kişi ile Eskişehir, 4'er kişiyle Edirne ve Balıkesir, 2 kişi ile İstanbul takip etmektedir. Bu bulgulardan hareketle sınavı kazanan adayların büyük çoğunlukla Marmara bölgesinden olduğu, il bazında ise %45'lik dilimle Bursa'dan geldikleri sonucuna varılmaktadır. II. Aşama seçme sınavını kazanan 40 adayın hepsi de müzik alanını temsil etmektedir ancak bunların 36'sı AGSL, 4'ü ise diğer liselerden gelmişlerdir.

Bu bulgulardan yola çıkılarak 2004 yetenek sınavını kazanan adayların büyük bir bölümünün Anadolu Güzel Sanatlar Liselerinden geldiği sonucu ortaya çıkmaktadır. II. Aşama seçme sınavında da I. Aşama eleme sınavındaki gibi, kazanan adayların çoğunluğu bayan olmaktadır.

Elde edilen bulgular doğrultusunda adayların ÖSS puanları ile AOBP puanları arasında anlamlı bir ilişkinin olmadığı saptanmıştır. Buna karşın, adayların ÖSS puanları ile yetenek puanları arasında pozitif ve anlamlı bir ilişki olduğu görülmektedir. Sonuç olarak adayların ÖSS puanları arttıkça yetenek puanlarının da arttığı söylenebilir. Benzer şekilde, elde edilen bulgular ışığında adayların AOBP puanları ile yetenek puanları arasında yüksek düzeyde, pozitif ve anlamlı bir ilişki olduğu da görülmektedir. Buna göre AOBP puanları arttıkça yetenek puanlarının da arttığı söylenebilir. Adayların ÖSS puanlarının cinsiyete göre t-testi sonuçları anlamlı bir farklılık göstermemektedir. Buradan hareketle, erkek adayların ÖSS puanları ile bayanların ÖSS puanları arasında anlamlı bir ilişkinin bulunmadığı sonucuna varılabilir. Bunun yanında, uygulanan ikinci t-testine göre ise adayların yetenek puanları ile cinsiyet arasında anlamlı bir farklılığın olmadığı tespit edilmiştir.

Kaynaklar

Büyüköztürk, Ş. Sosyal Bilimler İçin Veri Analizi El Kitabı. İstatistik, Araştırma Deseni, SPSS Uygulamaları ve Yorum, Ankara: Pegem Yayıncılık, 2. Baskı: 168, 2002.

- Kaptan, S. Bilimsel Araştırma ve İstatistik Teknikleri. Ankara: Tekışık Web Ofset Tesisleri, 11. Baskı: 209-210, 1998.
- Karasar, N. Bilimsel Araştırma Yöntemi. Ankara: Nobel Yayıncılık, 9. Basım, 1999.
- Türk Dil Kurumu Türkçe sözlük Cilt 2, 9. Baskı TDK Yayınları: 549 TDK Basımevi Ankara: 1998.
- Uludağ Üniversitesi Eğitim Fakültesi. Giriş Yetenek Sınavı Kılavuzu. Bursa: 2004.
- Uludağ Üniversitesi Web Sitesi. <http://www.uludag.edu.tr/>

**U.U. Faculty of Education Fine Arts Department Music Education
Division The General Evaluation of 2004-2005 Talent Exam**

Summary

In this study, in order to evaluate the I. election phase and II. selection phase of the talent exam applied in 2004-2005 in Fine Arts Department, Music Education Division at Uludag University, initially the success distribution of the participants has been determined according to the grades acquired in the I. phase exam by the help of statistical solutions, beside this, success grades of the candidates who have been granted the right to participate in the II. phase exam, have been stated in different groups. Regarding the data attained in 2004-2005 education year talent exam, the statistical solutions of the general grade scores of the students who have been granted to register to Music Education Division have been done.

Because of their structure, Music Education Divisions in Turkey apply education based on music talent. Students are registered to Music Education Divisions by a general talent exam each year. It is essential that candidates are selected by a talent exam since they will become music trainers in the future. Related to this, several methods are applied in order to get reliable and valid measurements in the talent exams in Music Education Divisions in Turkey. 2004-2005 Music Education Division entrance exam is formed of two phases, Phase I (pre election), Phase II (selection).

In the phase I, Music Theory and Audio Training multiple choice exam, which is prepared on computer environment, is applied. This test is formed of 3 parts, "Single-Sound Hearing", "Rhythm and Melody Hearing", and "Multiple-Sound Hearing". Phase II exam is applied practically. At this exam it is aimed at measuring and evaluating the musical specialties of the candidates. Musical Hearing, Sound and instrument knowledge of the candidates are examined in the exam by at least three commissions formed

of the lecturers of the related fields. In the Phase I of Uludag University, Faculty of Education, Fine Arts Department, Music Education Division 2004-2005 Talent Exam 156 female, and 121 male, which is 277 in total, candidates have applied. The majority of the 277 candidates who applied to the 2004 talent exam were AGSL or General High School graduates. 35 of the candidates have not participated in Phase I exam. It is, however, concluded that 242 candidates form a major participation.

18 persons out of 40, who have been successful in Phase II exam, were from Bursa. Considering this, it is concluded that the majority of the successful candidates were from Marmara region, and regarding cities 45% was from Bursa. 36 of the successful candidates represented music branch. Considering these data, it has been concluded that the majority of the candidates who became successful were from Anatolian Fine Arts High School.