



---

---

# Uludağ Üniversitesi Eğitim Fakültesi Dergisi

---

---

<http://kutuphane.uludag.edu.tr/Univder/uufader.htm>

## Découverte Interactive De l'Œuvre De Zola Et Des Courants Picturaux du XIXème siècle

Ayla GÖKMEN, Jonathan BROUTIN

*Uludağ Üniversitesi Eğitim Fakültesi Fransız Dili Eğitimi ABD  
agokmen@uludag.edu.tr, jbroutin@uludag.edu.tr*

### RESUME

Cette étude consiste à analyser le site internet que nous avons élaboré relatif à l'Œuvre de Zola plus particulièrement aux techniques descriptives–linguistiques et picturales- présentes dans ce roman. Cette analyse vise, de prime abord, à étudier la place de la littérature et son usage dans l'enseignement du FLE telle qu'elle est décrite dans le CECRL. La démarche suivante sera à expliciter comment les TICES nous ont permis d'intégrer des séquences didactiques en littérature dans l'enseignement du FLE selon la démarche actionnelle en rupture avec la méthode directe. Après avoir décrit et analysé différentes activités, en prenant également compte des premières impressions des utilisateurs, la recherche aboutit à démontrer comment et de quelle manière la littérature peut être vectrice du développement de la compétence interculturelle.

**Mots clés :** Littérature, Fle, Site internet, Compétence Interculturelle.

## XIX. Yüzyıl Resim Akımlarının Emil Zola'nın L' Œuvre adlı Yapıtında İnteraktif Yöntemle Çözümlemesi

### ÖZET

Bu çalışma, Zola'nın "l'Œuvre" adlı romanında, döneminin sanat anlayışını -dilsel – betimleme ve resim tekniklerini kullanarak nasıl yansıttığını oluşturulan

internet sitesiyle incelenmesini içermektedir. Bu incelemede önce, CECRL çerçeve programında tanımlanmış olan edebiyatın, FLE alanındaki yerini ve dil öğretimindeki kullanım gerekliliği açıklanacak, ve daha sonra BİT'in edebiyat öğretiminde Eylemsel yaklaşım yöntemine göre nasıl FLE alanına dahil olarak bütünleştiği gösterilecektir. Bu çalışma, etkinliği internet sitesinde ilk kullananların izlenimlerini de katarak, tanımlanan farklı aktivitelerin çözümlenmelerini içermektedir. Böylelikle, edebiyatın kültürlerarası becerinin gelişmesindeki katkısı ve ne denli önemli bir yönlendirici etmen olduğu gösterilmektedir.

**Anahtar Sözcükler:** Edebiyat, Fle, İnternet sitesi, Kültürlerarası beceri.

## **Interactive Discovery of Zola's L' Œuvre and Pictorial Trends of the XIXth Century**

### **ABSTRACT**

This research consists in analyzing the web site which we developed concerning Zola's novel named "L'Œuvre"; more particularly descriptive-linguistic and pictorial techniques in this novel. The study aims, at first sight, to study the place of the literature and its use in the teaching of FLE such as it is described in the CECRL. The following approach will be to clarify how the ICT allowed to integrate didactic sequences into literature in the teaching of FLE according to the actional approach. Having described and analyzed various activities, also by taking account of the first impressions of the users, the research demonstrates how the literature can be vector of the intercultural skills' development.

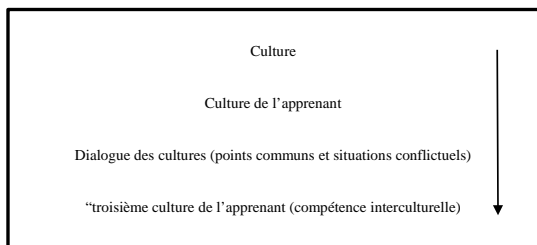
**Key Words:** Literature, Fle, Web site, Intercultural Skills.

### **INTRODUCTION**

La finalité de notre projet consiste à créer un espace numérique interactif en ligne dans le domaine de l'enseignement du FLE, plus particulièrement dans le domaine de la littérature. Dans une première partie de notre cadre théorique nous établirons un état des lieux de la place de la littérature dans le FLE et des objectifs liés à son enseignement. Dans une deuxième partie nous traiterons des liens qui unissent la littérature au thème centrale de l'ouvrage qui constitue le thème de l'étude à savoir l'évolution des courants picturaux au XIXe siècle via l'Œuvre de Zola. Ce cadre théorique double permettra de dresser une méthodologie qui aboutira à la création d'activités interactives. Après avoir analysé la structure du site et les perceptions des utilisateurs, nous donnerons un exemple d'activité d'analyse d'un passage descriptif extrait de l'Œuvre.

## Vers une nouvelle fonction de la littérature dans l'enseignement du FLE : vecteur du développement de la compétence interculturelle.

Le statut de la littérature dans l'enseignement du FLE a connu trois périodes bien distinctes : dans les années 50 elle représentait l'aboutissement de la formation et représentait en soit une finalité d'apprentissage en ce qui concerne les compétences purement linguistiques, grammaticales et culturelles. Dans les années, 80 la littérature, tombée de son pied d'estal, reste cantonnée à des études thématiques très restreintes dans les manuels de Fle, ce que Gruca (1995) appellera « la désacralisation du texte littéraire ». Au début des années 90, le texte littéraire réapparaît essentiellement aux niveaux avancés (C1 et C2). Parallèlement les didacticiens se sont intéressés au rôle de la littérature dans la classe de FLE. La recherche publiée par Martinez (2001) explore différentes pistes de réflexion « sur des perspectives didactiques » relatives à l'intégration du texte littéraire dans l'enseignement du FLE. En ce qui concerne la démarche actionnelle, le Cadre Européen Commun de référence Pour les Langue (CECRL 2001 : 47) consacre une partie aux nouvelles fonctions de la littérature dans le chapitre 4 : « les littératures nationale et étrangère apportent une contribution majeure au patrimoine culturel européen que le Conseil de l'Europe voit comme « une ressource commune inappréciable qu'il faut protéger et développer ». Ce passage ne cantonne plus la littérature dans une seule fonction esthétique et poétique de l'usage de la langue. Le texte littéraire est par ailleurs considéré comme document authentique dans la liste possible de source (CECRL: 19). En outre le CECRL souligne l'importance du développement de la compétence interculturelle pour laquelle la littérature a un rôle à jouer. Tout apprenant de langue étrangère rencontre la culture liée à la langue cible c'est ce qu'on appelle le « dialogue des cultures ». Au cours de ce contact la culture de l'apprenant se modifie et conduit au développement de la compétence interculturelle. L'apprenant possède une culture nouvelle appelée « troisième culture ». KOLLAROVA (2000) schématise ce processus via la figure 1 ci-dessous :



**Figure 1:** schéma du développement de la compétence interculturelle

Concernant la place de la littérature, les recherches récentes montrent le potentiel du texte littéraire en tant que vecteur du développement de la compétence interculturelle. Ainsi pour parler de ce potentiel, ŠPERKOVÁ (2009) s'exprime ainsi :

“L'interprétation et la compréhension du sens d'un texte en langue étrangère se fait en fonction de l'univers de références du lecteur qui sont fortement influencées par la culture d'origine. Le texte littéraire véhicule des images qui renvoient à des mythes reconnus et acceptés par le groupe dont l'auteur fait partie et où son œuvre est d'abord reçue. La culture de l'élève va être confrontée avec le monde de l'*Autre*. Ce fait lui permettra de relativiser le statut de sa propre culture et de vivre une expérience interculturelle.”

Si la littérature, dans les courants didactiques modernes, a théoriquement une légitimité retrouvée, le nombre d'activités présentes dans les manuels et surtout sur Internet reste très restreint. Ce phénomène est paradoxale étant donné qu'Internet est un espace virtuel dans lequel un très grand nombre d'apprenants, d'origines géographiques et culturelles différentes ont la possibilité de discuter, de disserter et d'échanger sur différents thèmes. A partir de ce constat et de cette carence, nous ai venu l'idée de concevoir un site interactif dans lequel les apprenants sont acteurs. Le thème central du site gravite autour de l'évolution des courants picturaux du XIXe siècle via l'étude des descriptions Zoliennes présente dans l'Œuvre publié en 1886.

### **Les Descriptions Zoliennes Dans l'Œuvre : Quand La littérature Se Fait Peinture.**

La peinture et la littérature ont en commun la représentation. Cette représentation est basée sur l'image telle qu'elle est donnée par le monde, sur la reproduction du mode réel. Si la représentation se veut directe en peinture, en littérature l'image est transcrite par l'intermédiaire du mot qui est alors signifiant avant de devenir signifié. La langue avec ses connotations, ses codes, la polysémie de ses mots offre à l'écrivain une grande richesse et un large éventail de possibilités en ce qui concerne les techniques descriptives destinées à nous transmettre une image. La relation entre la peinture et la littérature est ancienne. Ainsi la pratique de l'*ekphrasis* (activité qui consiste à décrire une œuvre d'art) remonte à la genèse de la littérature occidentale. On peut citer notamment la description du bouclier d'Achilles par Homère (*Iliade*, XVIII, v. 478-617). Jusqu'au XIXe siècle, c'est principalement la littérature qui a constitué une source d'inspiration pour la peinture. Pour traiter de ce lien entre les courants picturaux et les techniques descriptives en littérature, L'Œuvre de Zola offre

un support d'étude tout a fait adapté. En effet ce roman publié en 1886 fait partie de la série des "Rougeons Macquart, Histoire naturelle et sociale d'une famille sous le Second Empire (1871-1893)" composée de vingt romans. Cette série de romans constitue une fresque de la société française du XIXe siècle. Dans l'Œuvre, Zola s'intéresse au milieu des artistes. Cette fiction romanesque s'appuie sur des éléments réels de l'époque. Ainsi plusieurs événements sont évoqués comme les Salon des refusés successifs, ainsi que plusieurs peintres réels explicitement cités comme Delacroix ou Courbet par exemple. Dans ce roman nous suivons la vie de Claude Lantier, un jeune peintre qui tente de rompre avec le romantisme pour imposer une nouvelle forme de peinture (impressionnisme et naturalisme). Cette tentative sera vouée à l'échec. Cette rupture entre le romantisme et l'impressionnisme est largement traitée dans le roman à travers le combat de Claude au salon des refusés. Par ailleurs, dans le roman, de nombreuses descriptions de tableaux, des paysages urbains et ruraux accompagnent le récit narratif. La description dans le roman a plusieurs fonctions :

- Une fonction décorative : elle embellit le récit
- Une fonction didactique : elle donne des informations sur un milieu que le lecteur ne connaît pas
- Une fonction réaliste : elle maintient l'illusion de la réalité en donnant des repères.
- Une fonction narrative : elle nous donne des éléments d'informations sur les personnages (leur psychologie, leur histoire) par l'intermédiaire de la description de leur milieu. Zola (1880 : 245) dans son Roman *Expérimental* s'exprime ainsi pour parler de ce milieu :

Sa forme et sa couleur, ferait bien une description, mais cette description entrerait dans l'analyse même de l'insecte, et il y aurait une nécessité de savant et non un exercice de peintre. Cela revient à dire que nous ne décrivons plus pour décrire, par un caprice et un plaisir de rhétoriciens. Nous estimons que l'homme ne peut être séparé de son milieu, qu'il est complété par son vêtement, par sa ville, par sa province ; et dès lors nous ne noterons pas un seul phénomène de son cerveau ou de son cœur, sans en chercher les causes ou le contrecoup dans le milieu.

Ainsi dans l'Œuvre, la description remplit les fonctions citées précédemment :

- La description de l'éclairage des ateliers successifs de Claude reflète les étapes de son ascension et de sa déchéance.

- Les descriptions du point de vue externe, du narrateur donc, nous renseignent sur la pensée de Zola en tant que peintre, un point de vue impressionniste et naturaliste. Ces descriptions, comme celle des quais de Seine au chapitre XI, prennent l'allure d'un tableau, impressionniste pour la plupart dans ce roman. C'est à travers l'étude de ces descriptions que les éléments propres à la peinture impressionniste peuvent être mis en lumière.
- Les descriptions du point de vue interne, permettent de voir par les yeux de Claude et de prendre connaissance de ses idées et de ses pensées. Le jeune peintre devenu critique, jugera les peintures présentes au salon qu'il qualifiera d'art pompier, d'art romantique désuet.

Ces descriptions, véritables ekiphraisis, construites comme des tableaux sont intéressants sur plusieurs plans dans L'enseignement du FLE :

- sur le point linguistique elles font appel à de nombreuses figures de styles (métaphores, symbole, périphrases), et phénomènes de reprises (cataphores et anaphores) pour balayer le « tableau » selon un ordre bien précis (de gauche à droite, du premier plan à l'arrière-plan par exemple.)
- Sur le plan culturel, les descriptions, dans leur fonction didactique, constituent une source de renseignement sur la société du XIXe siècle, société bouleversée par les deux révolutions industrielles.
- Sur le plan interculturel, la perception, les représentations, la critique de la description par des apprenants de cultures différentes peut donner lieu à des échanges enrichissant.

Les différentes fonctions de la littérature, les nouvelles approches didactiques (démarche actionnelle) et les apports des analyses des descriptions Zoliennes présentes dans l'Œuvre, vues précédemment, vont servir de fil directeur pour élaborer une méthodologie destinée à concevoir des activités interactives en lignes.

## **METHODOLOGIE**

Le site internet que nous avons construit intitulé « Découverte interactive de l'Œuvre de Zola et des courant picturaux du XIXe siècle » s'adresse à des apprenants de niveau intermédiaire (B1-B2). Lors de la

conception nous nous sommes tenus à respecter le cahier des charges suivant :

- Les activités doivent être liées entre elles suivant une progression similaire aux méthodes de FLE auxquelles les apprenants sont habitués dans la philosophie du constructivisme (Activités de compréhension – Construction du savoir par les apprenants – Activité de production). Ce qui impose d'établir une progression en étapes.
- Les activités devront pouvoir être réalisées aussi bien en autonomie qu'en présentiel. Les exercices incluront donc une autocorrection explicitant les éventuelles erreurs commises.
- Le site doit pouvoir offrir un espace d'échange qui est indispensable aux objectifs relatifs à la compétence interculturelle. Cet espace se matérialisera sous la forme d'un forum intégré au site.
- Le site se veut au maximum facile à prendre en main, intuitif que ce soit au niveau de la navigation, des consignes et des résultats attendus.

En ce qui concerne les objectifs linguistiques, nous avons élaboré une méthodologie pour définir le contenu et le type d'activités permettant d'analyser les descriptions présentes dans l'Œuvre. Celle-ci consiste à sélectionner un passage descriptif, le situer dans l'Œuvre et d'en faire le commentaire composé en dégagant les axes de lecture. Cette étape nous permet de créer des activités de compréhension écrite, de repérage des éléments suivants :

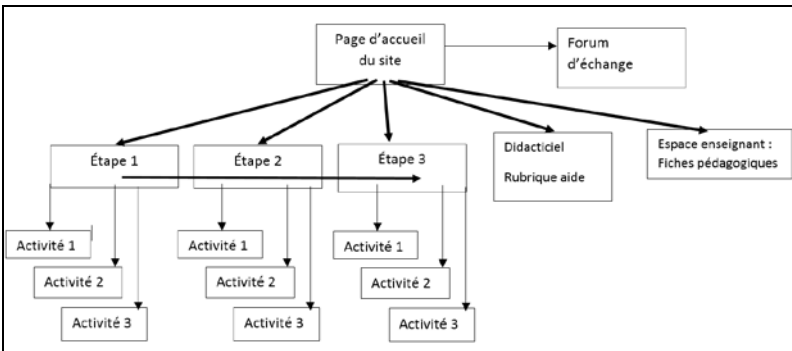
- Le lexique (thèmes et champs lexicaux)
- Le niveau de langue
- Les verbes et le type d'énonciation
- Les figures de style
- La ponctuation
- Les répétitions, parallélismes, oppositions, rupture ...

L'étape de rédaction du commentaire composé nous permet d'organiser les activités selon une thématique prédéfinie ce qui est susceptible de conduire l'apprenant à retrouver lui-même les axes de lectures du texte descriptif après la réalisation des activités.

## ANALYSES ET RESULTATS

La première partie de l'analyse concerne la structure et le contenu du site. La page d'accueil du site doit à la fois être épurée et en même temps contenir suffisamment d'informations pour l'internaute. Elle donne des indications sur :

- La discipline concernée : la littérature dans le français en tant que langue étrangère (FLE)
- Le niveau minimum sur l'échelle du CECRL conseillé pour effectuer les activités : B1/B2
- Les thèmes abordés : les courants picturaux et l'Œuvre de Zola.
- La méthodologie de transmission du savoir est implicitement donné par le mot « interactif dans le titre « Découverte interactive de Œuvre de Zola et des courants picturaux du XIXe siècle. »
- La tâche finale dans un second titre «Création collaborative d'une galerie virtuelle de tableaux impressionnistes et de leurs descriptions orales répond à la question « A quoi les séquences d'activités vont-elles aboutir ? ». L'adjectif « collaboratif » présuppose, dès l'entrée dans le site, que des activités vont être réalisées par plusieurs apprenants internautes de nationalités différentes.
- Depuis cette page d'accueil, l'utilisateur peut avoir accès au didacticiel, aux activités ou à l'espace enseignant contenant les fiches pédagogiques de chaque activité ainsi que la présentation de la progression des activités regroupés en étape comme le schématise la figure 2



**Figure 2 :** architecture du site



La finalité de ce projet est de créer une galerie virtuelle en 3 dimensions de peintures impressionnistes accompagnées chacune d'un commentaire audio lors de l'activité finale (activité 3 étape 3). Chaque utilisateur dans la production finale enregistrera une production orale en continue (monologue) accompagnée de sa transcription afin de décrire le tableau impressionniste qu'il aura choisi en se servant des techniques de descriptions impressionnistes acquises au cours de la réalisation des activités. Pour cela le site tel qu'il se présente décompose le projet en 3 étapes. Chaque étape constitue une séquence didactique à part entière. Dans le schéma de la pédagogie de projet les étapes constituent la macro Tâche et les activités à l'intérieur de chaque étape les micro-tâches. Les Activités 1 sont des activités de compréhension orale ou écrite. Les activités deux sont des activités de construction du savoir au cours desquelles les apprenants réalisent des exercices en lignes. Enfin les activités trois sont des activités de production (production écrite pour l'étape 1 et l'étape 2, et orale pour l'étape 3). Les activités de production seront partagées sur le forum et feront l'objet d'échanges interculturels étant donné que les internautes ont des nationalités différentes. L'étape 1 permet de découvrir le XIXe siècle, le contexte historique et culturel, l'influence de la révolution industrielle dans la société. Elle permet aussi de découvrir Zola et l'ensemble son Œuvre. L'étape 2 passe par l'étude de tableaux romantiques (« la liberté guidant le peuple » de Delacroix plus particulièrement, pour montrer avec l'étape trois la rupture qu'opère le mouvement impressionniste. C'est au cours de l'étape trois que l'apprenant sera amené à analyser des passages descriptifs de l'Œuvre de Zola.

Pour le développement de la compétence interculturelle, le site dispose d'un forum d'échange à partir duquel nous pourrions analyser les perceptions d'une Œuvre déterminée, d'un passage descriptif extrait de l'œuvre en fonction de la culture d'origine de l'apprenant.

La deuxième partie de l'analyse porte sur les perceptions des apprenants et des enseignants relatives à l'utilisation du site et son contenu. Cette partie du site est conçue pour réaliser une analyse statistique des perceptions qu'ont les apprenants et les enseignants du site. Après avoir répondu aux questions identifiant leur statut (enseignant ou apprenant) et leur niveau de langue en français (sur l'échelle de compétence du CECRL), les utilisateurs évaluent chaque critère de « 1 » l'avis le plus négatifs à « 5 » pour le l'avis le plus positif. Bien que le site soit encore en construction, nous avons pu collecter 80 questionnaires effectués en lignes dont les résultats peuvent être rassemblés dans le tableau ci-dessous (tableau 1). Les résultats sont exprimés en pourcentage. Nous attendrons cependant d'avoir

davantage de données pour en faire une étude plus approfondie et significative.

**Tableau 1 : Première Analyse Statistiques Des Perceptions Des Utilisateurs Du Site**

Quelle est votre profession ?	Enseignant De FLE 8,75	Etudiant De FLE 91,25	Autre 0		
Quel Est Votre Niveau de langue ?	A1 0%	A2 12,5%	B1 43,75%	B2 23,75%	C1/C2 Ou Langue Maternelle 13,75%
« Les activités vous ont-elles parues enrichissantes ?	1 (-) 0%	2 0%	3 20%	4 54%	5 (+) 26%
Les consignes sont compréhensibles	1 0%	2 2%	3 88%	4 52%	5 38%
La navigation dans le site est intuitive	1 0%	2 12%	3 40%	4 41%	5 7%

Ces premières données d'analyse réalisées alors que le site est en finalité de construction, nous montrent les points à améliorer, notamment en ce qui concerne l'ergonomie du site et de la navigation qui se doit d'être plus simple et plus intuitive (seulement 50% des utilisateurs trouvent la navigation assez ou très intuitive). Le contenu des activités a semblé enrichissant pour la majorité d'internautes). Le nombre de connexion sur deux mois de mises en lignes (700 connexion de personnes différentes) réparties sur 35 pays différents nous a montré que notre projet répondait à une demande réelle et que la diversité des nationalités des utilisateurs tend à poser le site comme étant un outil adéquat pour faire échanger, discuter, argumenter des apprenants de FLE et donc de développer la compétence interculturelle lors de la réalisation des activités. Nous prenons donc en compte ces perceptions pour passer à une phase de mise à jour et de modifications correctives. Nous élaborerons alors une enquête plus détaillée lors de la finalisation du site.

Enfin, la troisième partie de notre analyse porte sur un passage descriptif présent dans l'Œuvre au chapitre XI, p 289. Le personnage

principal du roman, Claude Lantier en situation d'échec vis-à-vis de ses réalisations picturales, est désespéré, tenté par le suicide. Il contemple alors Paris et nous livre une description des quais de Seine la nuit.

C'était une nuit d'hiver au ciel brouillé, d'un noir de suie qu'une bise soufflant de l'ouest, rendait très froide. Paris allumé s'était endormi, il n'y avait plus là que la vie des becs de gaz, des taches rondes qui scintillaient, qui se rapetissaient pour n'être, au loin, qu'une poussière d'étoiles fixes. D'abord, les quais se déroulaient, avec leur double rang de perles lumineuses, dont la réverbération éclairait d'une lueur les façades des premiers plans, à gauche, les maisons du quai du Louvre, à droite, les deux ailes de l'Institut, masses confuses de bâtiments et de bâtisses qui se perdaient ensuite en un redoublement d'ombre, piqué des étincelles lointaines. Puis entre ces cordons fuyant à perte de vue, les ponts jetaient des barres de lumières, de plus en plus minces, faites chacune d'une traînée de paillettes, par groupes et comme suspendues. Et là, dans la Seine éclatait la splendeur nocturne de l'eau vivante des villes, chaque bec de gaz reflétait sa flamme, un noyau qui s'allongeait en une queue de comète. Les plus proches, se confondaient, incendiaient le courant de larges éventails de braise, réguliers et symétriques ; les plus reculés, sous les ponts, n'étaient que des petites touches de feu immobiles. Mais les grandes queues embrasées vivaient, remuantes à mesure qu'elles s'étaient, noir et or, d'un continuel frissonnement d'écailles où l'on sentait la coulée infinie de l'eau. Toute la Seine en était allumée comme d'une fête intérieure, d'une féerie mystérieuse et profonde, faisant passer des valses derrière les vitres rougeoyantes du fleuve. En haut, au-dessus de cet incendie, au-dessus des quais étoilés, il y avait dans le ciel sans astres une rouge nuée, l'exhalaison chaude et phosphorescente qui, chaque nuit, met au sommeil de la ville une crête de volcan.

Selon notre méthodologie d'élaboration d'activités interactives, nous relevons les axes de lecture du passage descriptif. Pour chacun des axes on liste les éléments qui peuvent faire l'objet d'exercices de repérage interactif. En introduction, on peut faire deviner parmi trois tableaux, lequel se rapproche le plus de la description. Cette description fait référence au tableau de Van Gogh intitulé « Nuit étoilée sur le Rhône » peint en 1880. Ce repérage permet d'être le support de la compréhension globale de la description.



**Figure 3 :** Nuit étoilée sur le Rhône (Van Gogh 1880)

Premier axe : une description construite comme un tableau. Dans cette partie on fera repérer, via les exercices les éléments qui :

- définissent le cadre spatio-temporel ("Paris", "quai du Louvre", "l'institut", "l'hiver", "la nuit"),
- font référence à la construction d'un tableau : les différents plans "les plus proches", "les plus lointains", le point de fuite "ponts de plus en plus minces qui se rapetissaient" ; "monuments qui se perdaient", le déplacement du regard qui balaye le tableau de gauche à droite.

Deuxième axe : une vision impressionniste de Paris. Dans cette partie les exercices porteront essentiellement sur le thème de la lumière, de ses variations caractéristiques du mouvement impressionniste et sur la palette de couleurs utilisées par le peintre. Les éléments à repérer sont :

- Les figures de styles employées pour décrire les variations de lumière (emploi de métaphore pour décrire les états de la lumière), la palette de couleurs employée par l'artiste,

Troisième axe : une transfiguration du réel via le regard du peintre

- Selon cet axe de lecture, on peut mettre en lumière le monde féérique décrit par les expressions telles que "féerie mystérieuse et profonde", "valse derrière les vitres rougeoyantes du fleuve" qui est en contraste avec la description plus réelle en début de texte.

Pour réaliser ces activités nous avons utilisé le logiciel « wondershare quiz creator ». La figure 4 ci-dessous montre un exemple du processus de création d'un exercice de repérage concernant le point de fuite.

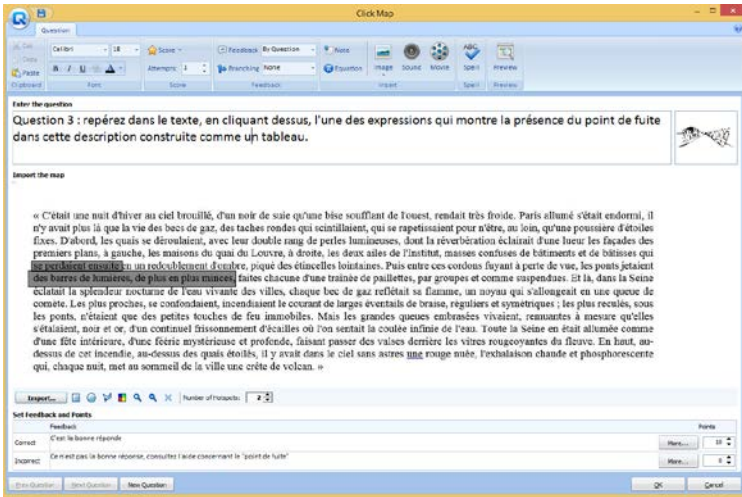


Figure 4 : impression écran de l'interface du logiciel au cours de l'élaboration d'une activité

Dans la partie supérieure se trouve la question 3 : repérez dans le texte, en cliquant dessus, l'une des expressions qui montre la présence du point de fuite dans cette description construite comme un tableau." et la rubrique aide dans le cadre contenant une schématisation du point de fuite. Dans la partie centrale se trouve le passage descriptif sur lequel il est possible d'effectuer un zoom. Les zones de textes surlignées sont les zones dans lesquelles l'utilisateur devra cliquer pour répondre correctement. Enfin dans la partie inférieure se trouve le message à afficher en fonction de la réponse donnée. Ce message annonce donc que la réponse est correcte ou un message destiné à remédier à l'erreur faite.

## CONCLUSION

Le projet de créer cet espace d'activités interactive nous a permis de montrer qu'internet offrait un espace tout à fait adapté pour promouvoir l'intégration des TICE dans l'enseignement de la littérature notamment dans le domaine du FLE. En effet après avoir mis en ligne une première version « beta » de ce site d'activités interactives relatives aux descriptions

picturales présentes dans l'Œuvre de Zola, les premiers retours des utilisateurs, la diversité de leurs origines culturelles, et le nombre de connexions dans un temps si restreint (2 mois) sans avoir référencé le site sur un moteur de recherche, nous ont montré que la demande et l'intérêt porté à ce type d'enseignement étaient forts dans ce domaine. En outre, les objectifs linguistiques et culturels contenus dans les séquences didactiques internes au site ont suscité des retours, collectés via un questionnaire en ligne, globalement positifs. Ces mêmes retours nous permettent également de modifier le site en fonction des expériences et des éventuels problèmes rencontrés par les utilisateurs. Le forum intégré au site permet de développer la compétence interculturelle. En effet les utilisateurs sont amenés à réaliser, au cours des différentes séquences, des productions orales ou écrites, de les partager et de discuter et commentez celles réalisées par autrui. On pourrait tout à fait lancer une étude détaillée sur les perceptions des apprenants des personnages féminins présents dans l'Œuvre, de l'impressionnisme et du romantisme par exemple. La réalisation de questionnaire et la collecte des réponses en ligne se sont révélées très utiles pour évaluer le site au cours de son élaboration. En effet l'avantage de réaliser sur internet en ligne est ce caractère évolutif, ce dialogue incessant entre les concepteurs et les utilisateurs, ce caractère si évolutif. Nous espérons également via cet interface virtuelle qu'est internet avec laquelle nos jeune apprenants sont de plus en plus exposés, les amener dans le monde merveilleux de la littérature et de ses richesses.

## BIBLIOGRAPHIE

- BERGEZ, D. 2004. Littérature et Peinture. Paris : Armand Colin
- CECRL. 2001. Cadre européen commun de référence pour les langues : apprendre, enseigner, évaluer : guide pour les utilisateurs. Strasbourg Ed. du Conseil de l'Europe.
- CRISTOVÃO, M. L. C. 2010. Description picturale: vers une convergence entre littérature et peinture. *Synergies Brésil* n° 8, pp. 91-10
- GRUCA, I. 1995. Place et fonctions du texte littéraire dans les méthodologies audio-orale et audio-visuelle du FLE: histoire d'une désacralisation. *Travaux de didactique du français langue étrangère*, n° 34, pp. 5-15.
- KOLLÁROVÁ, E. 2000. Kulturologický rozmer cudzojazyčného vzdelávania a učebnica ruského jazyka "Vstreči s rossijej".

Autoreferát dizertačnej práce. Banská Bystrica : *Fakulta humanitných vied Univerzita Mateja Bela*, pp.7

MARTINEZ, P. 2001. Littérature et enseignement du français, langue étrangère: un certain regard. *French studies in Southern Africa*, n°30, p. 48.

ŠPERKOVÁ, P. 2009. La littérature et l'interculturalité en classe de langue [http://www.sens-public.org/article.php3?id\\_article=666](http://www.sens-public.org/article.php3?id_article=666). Consulté le 15/10/2014.

ZOLA, E. 2006. *L'Œuvre*. 1886. Paris: Edition Gallimard.

Başvuru : 10.02.2015

Yayın Kabul: 04.05. 2015

