

**KAPADOKYA BÖLGESİ YERALTI ŞEHİRLERİNDE BULUNAN
ŞARAPHANELERDEN BİRKAÇ ÖRNEK***

Demet OKUYUCU**

Özet

Kapadokya Bölgesinde bulunan ve bölgeye özgü olan yeraltı şehirleri İlkçağlardan itibaren yapılmış en teşekküllü yerleşim yerleridir. Olağanüstü durumlarda, geçici süreyle yaşamak için yapılan yeraltı şehirleri içerisinde günlük hayatta kullanılan birim ve uygulamaların çoğu mevcuttur. Hıristiyanlığın bölgede kabul edilmesi sonucunda baskı ve zulüm gören bölge halkı buralara sığınarak yaşamış, buna ilaveten ibadethanelerini de oluşturmuşlardır. Hem günlük hayatta hem de Hıristiyan dini için kutsal bir içki olan şarap, Şirahane adı da verilen şaraphanelerde yapılarak tüketilmiştir. Genel olarak altlı üstlü iki tekneden ibaret olan bu birimler yeraltı şehirlerinin yüzeye yakın katlarında oluşturulmuştur.

Anahtar Sözcükler: Kapadokya Bölgesi, Yeraltı Şehirleri, Şaraphane.

**SOME EXAMPLES OF WINERIES IN UNDERGROUND CITIES OF
CAPPADOCIA REGION**

Abstract

The underground cities located in Cappadocia Region and indigenous to this district are the best-equipped residential complexes from the ancient times and they are fully special to the region. Most of the facilities and applications which are naturally utilized in daily life exist in these underground cities which were constructed to live during the extraordinary circumstance. Public of the Cappadocia region was faced with restraint and oppression due to the acceptance of Christianity in the region and they lived by refuging in these underground cities and constructed their temples also. Wine, being holy and very important for Christianity belief and daily life of the region public, had been produced in *winery* which has also called *grape juice houses* (Şirahane), as a facility of underground city and wine had been consumed by occupants. These wine production facilities generally consist of two-piece tanks and they has been located in the upper floors that are closer to ground soil surface.

Key Words : Cappadocia Region, Underground Cities, Winery.

* Bu makale “Derinkuyu Yeraltı Şehri” adlı tez çalışmasının şaraphanelerle ilgili bölümünün yeniden ele alınarak değerlendirilmiş şeklidir.

** Arş. Gör., Atatürk Üniversitesi Edebiyat Fakültesi Sanat Tarihi Bölümü – demet@atauni.edu.tr

Kapadokya Bölgesi'nin geçmişi hakkındaki tarihi kaynakların bolluğuna karşın, yeraltı şehirleriyle ilgili kaynak ve bilgiler çok azdır¹.

Yeraltı şehirleri İlkçağ'dan itibaren yapılmış en teşekküllü, en büyük ve en emniyetli yerleşim yerleridir. Ancak bu birimlerin ilk defa ne zaman yapıldığı ve en uzun süre ne kadar yaşandığı kesin olarak bilinmemektedir. Bu soruları aydınlatacak kesin bilgi ve belge de yoktur².

Hitit kentlerindeki savunma sisteminde, potern adı verilen yeraltı geçitlerine sıkça rastlanması ve bunların yeraltı şehirlerinin giriş bölümleri ile yakın benzerlik içerisinde olmasından dolayı yeraltı şehirlerinin yapımında veya genişletilmesinde Hititlerin de katkısı olduğu kanısı güçlenmektedir³.

Yeraltı kentlerinde ele geçen bütün bulgular ve Hıristiyanlıkla bağlantılı mekânsal oluşumlar M.S. 5.–10.yy. arasına, Bizans Dönemi'ne aittir. Genellikle dinsel ve savunma amaçlı kullanılan yeraltı şehirlerinin sayısı bu dönemde artmıştır⁴. Eski ve yeni bütün yeraltı yerleşimleri M.S. 10. yy.a kadar genişleme ve teşekküllü hale gelme aşamasını tamamlayarak son şeklini almıştır⁵.

Yerleşimlerde şapel, mezarlık, vaftizhane gibi dini fonksiyonlu birimler genellikle belirli bir derinlikten sonra bulunmaktadır. Kiliseler genellikle, burada bulunan insanların kendilerini güvende hissetmeleri için, daha derine yapılmışlardır ki bu mesafe Derinkuyu'da 85.00 m. dir⁶.

Kapadokya bölgesinde Hıristiyanlığı kabul eden insanlar için, dini inançlarının gereği olarak, kutsal olan şaraba günlük hayatta da önem verilmiştir⁷. İsa'nın kanını sembolize eden şarap, Hıristiyan litürjisinin ana ayini olan, Ökaristi ayininin önemli bir parçasıdır⁸.

Antik dönem yazarlarından, Sokrates'in öğrencisi Atinalı Ksenophon, Anabasis-On binlerin Dönüşü- adlı eserinde yeraltı şehirleriyle ilgili bilgi vermiştir. Eserde Genç Kyros'un ağabeyi II. Artakserkses'e karşı M.Ö. 401 yılında yaptığı sefere katılan on bin Yunanlının öyküsü anlatılmıştır. Perslerle anlaşmaya gelen Yunanlı komutanın öldürülmesiyle Ksenophon komutayı ele almış ve onun önderliğinde Yunanlılar, Trabzon yakınlarında Karadeniz'e varıncaya değin Doğu Anadolu

¹ R.BIXIO, "La Datazione Delgi Insediamenti Sotteranei", **Cappadocia Le Citta Sotteranee**, Roma, 2002, s.95–117.

² Komisyon, **Kapadokya Yeraltı Şehirleri**, s.7.

³ Hitit bölgesinde hisarla çevrili bir yerleşmenin içine poternler yoluyla da girilebildiği bilinmektedir. Poternlerin kurulmasında başlıca koşul, yapay bir toprak yığınının varlığıdır. Çünkü bindirme tekniğinde kemerli poternler, modern tüneller, ya da daha geç döneme tarihlenen ünlü Frigya kaya tünelleri gibi toprağın içine kazılarak yapılmamışlar, tam tersine toprağın üstüne kurulmuşlar, daha sonra yapay yığının toprağı ile örtülmüşlerdir. NAUMANN, **Eski Anadolu Mimarlığı**, TTK, Ankara, 1998, s.310–311.; Hitit ve Mezopotamya mimarlıklarında kent surları altına yapılan gizli tüneller olan poternler özellikle savaşta, bir kuşatma sırasında kent dışına çıkmak için kullanılırdı. Ana kapının açılmadığı bu gibi durumlarda kent halkının, su gereksinimini sağlamasının yanı sıra düşmanı arkadan çevrilmesine de yardımcı olurdu. M.BEYKAN, "Potern" mad. **Eczacıbaşı Sanat Ansiklopedisi**, C.3, İstanbul, 1997, s1508.; Murat E. GÜLYAZ, "Yeraltındaki Dünyalar", **Kapadokya**, İstanbul, 1998, s.520.

⁴ GÜLYAZ, "Yeraltındaki Dünyalar", s.520; Komisyon, **Kapadokya Yeraltı Şehirleri**, s.13.

⁵ Komisyon, **Kapadokya Yeraltı Şehirleri**, s.13.

⁶ STEA-TURAN, **Pleacemaking: The Production of Built Enviroment inTwo Cultures**, England, 1993, s.177.

⁷ Demet OKUYUCU, **Derinkuyu Yeraltı Şehri**, Atatürk Üniversitesi Sosyal Bilimler Enstitüsü Yayınlanmamış Yüksek Lisans Tezi, Erzurum, 2007, s.85.

⁸ Meryem ACARA, "Bizans Ortodoks Kilisesinde Litürji ve Litürjik Eserler", **Hacettepe Üni. Edebiyat Fakültesi Dergisi**, C.15, S.1, Ankara, 1998, s.192–193.

yaylalarında 1000 km.den fazla yol yürümüşlerdir⁹. Sardis'ten Babil'e oradan da Yunanistan'a uzayan bu toplu yürüyüş sırasında yeraltı kentlerini de gören Ksenophon Anadolu'daki yeraltı şehirleri hakkında şu bilgileri vermektedir.

*“Evler toprak altındaydı. Girişleri kuyu ağzına benziyordu ama içleri genişti. Hayvanlar için toprağa giriş delikleri kazılmıştı; İnsanlar merdivenle iniyorlardı. Bu konutların içinde keçiler, koyunlar, inekler, kümes hayvanları ve tüm bu hayvanların yavruları vardı. Dışarı çıkarılmadan kuru samanla besleniyorlardı. Ayrıca buğday, arpa, sebze ve testiler içinde arpa şarabı vardı...”*¹⁰. Bu ifadelerden M.Ö. 5. yüzyılın sonlarında Küçük Asya'da yeraltı yerleşimi gerçeği ve buralardaki günlük hayata ait unsurlar hakkında bilgiler verilmiştir.

Şaraphaneler, özel birer birim olup genelde mutfaklara yakın yerlere kurulmuştur (Çizim 1). Hem şaraphaneler hem de mutfaklar, yaz-kış ılık olan, üst katlara yapılmıştır¹¹. Tüm şaraphanelerde üstte küçük bir tekneden ibaret olan üzüm ezme yeri vardır. Yukarıdaki üzüm ezme teknesinin ortasına denk gelen yerde koni şeklinde bir açıklık bulunmaktadır¹². Ezme işlemi sırasında çıkartılan üzüm suyu taş bir oluk vasıtasıyla aşağıda bulunan tekneye akmaktadır. Buradan elde edilen şıra çeşitli işlemlerden geçirilerek şarap haline getirildikten sonra küplere doldurularak depolanıp kullanılmıştır (Çizim 2)¹³.

Nevşehir'e bağlı Derinkuyu ilçesinde bulunan Derinkuyu yeraltı şehri, temizlenen 8 katı ile bölgedeki en büyük yeraltı şehridir. Gezilebilen bölümlerinde biri büyük, diğeri daha küçük ve basit iki şaraphane (şirahane) bulunmaktadır. Bunlardan ilki, ahır, misyoner okulu ve vaftizhanenin de bulunduğu birinci kattadır (Çizim 3).

Şaraphaneye ahırın bittiği yerden başlayan eğimli bir koridor vasıtasıyla ulaşılmaktadır (Resim 1). Koridorun devamında, 1.10 m. genişliğinde, 0.50 m. – 0.60 m. kalınlığındaki bir blok ile ikiye bölünen ve merdivenli geçişle bağlanan bir oda bulunmaktadır (Resim 2). Bu odanın güneybatı köşesinden şaraphaneye ulaşılmaktadır¹⁴.

Şaraphane iki bölümden oluşmaktadır. Yaklaşık 1.90 m. uzunluğunda, 1.40 m. genişliğindeki üst bölümde (Resim 3) yaklaşık 1.90 m. uzunluğunda, 1.40 m. genişliğinde ve 0.25 m. – 0.30 m. derinliğinde küçük bir tekneden ibaret olan üzüm ezme yeri vardır¹⁵(Resim 4).

Üzüm ezme teknesinin tavanında, teknenin ortasına denk gelecek şekilde açılmış, yaklaşık 1.00 m. çapında bir delik bulunmaktadır. Bağdan toplanarak bu delikten içeriye dökülen üzümler bu teknede toplanmaktadır. Ezme işlemi sırasında çıkartılan üzüm suyu 0.15 m. çapındaki taş bir oluk

⁹ KSENOPHON, **Anabasis Onbinlerin Dönüşü**, (Çev. Tanju GÖKÇÖL), İstanbul, 1998, s.7–10.

¹⁰ KSENOPHON, **Anabasis Onbinlerin Dönüşü**, s.130.; Seton LLOYD, **Türkiye'nin Tarihi: Bir Gezginin Gözüyle Anadolu Uygarlıkları**, (Çev. Ender VARINLIOĞLU) TÜBİTAK, Ankara, 1997, S.142-143.; R.BIXIO, “La Datazione Delgi Insediamenti Sotteranei”, **Cappadocia Le Citta Sotteranee**, Roma, 2002, s.104-107.

¹¹ GÜLYAZ-YENİPİNAR, **Rock Settlements and Underground Cities of Cappadocia**, Nevşehir, 2003, s.44.

¹² AKOK-GÜRÇAY, “Yeraltı Şehirlerinde Bir İnceleme ve Yeşilhisar İlçesinin Soğanlıdere Köyü'nde Bulunan Kaya Anıtları”, **Türk Arkeoloji Dergisi**, XIV, Ankara, 1965s.36.

¹³ GÜLYAZ, “Yeraltındaki Dünyalar”, s.519.

¹⁴ Demet OKUYUCU, **Derinkuyu Yeraltı Şehri**, 2007, s.52.

¹⁵ Demet OKUYUCU, **Derinkuyu Yeraltı Şehri**, 2007, s.52.

vasıtasıyla aşağıda bulunan ikinci tekneye akmaktadır (Resim 5). Üst tekne ayrıca sol köşesinde yer alan yaklaşık 0.95 m. çapındaki bir olukla, tabanı sıvalı bir küpe bağlanmaktadır ¹⁶(Resim 6).

Şaraphanenin üst katından teknelerin yer aldığı alt katına yaklaşık 5.00 m. uzunluğundaki bir yolun devamında bulunan merdivenlerle ulaşılmaktadır. Bu yol üzerinde üst katlarla bağlantılı olduğu düşünülen ve temizlenmemiş ikili bir geçiş bulunmaktadır¹⁷(Resim 7). Alt kat yaklaşık 5.30 m. uzunluğunda ve 3.90 m. genişliğindedir (Resim 8). Bu bölümde biri üzüm ezme teknesi olduğu alanın altına denk gelen, diğeri de ilkinin yaklaşık 2.00 m. soluna oyulmuş iki çukur bulunmaktadır.

Üst bölümdeki oluktan gelen üzüm suyu, yere oyulan ve içi yeraltı şehrinin birçok yerinde bulunan dâhili küpler gibi, sıvalı ve küp vazifesi gören bir çukurun içine akmaktadır. 0.80 m. çapındaki bu çukurun derinliği ise 0.50 m. olup etrafı zemin seviyesine göre yaklaşık 0.10 m. derinleştirilmiştir (Resim 9). İlk çukurun yan tarafında 2.20 m. x 1.30 m. ölçülerinde, 1.40 m. derinliğinde dikdörtgen şeklinde ve aşağıya doğru ovalleşen ikinci bir çukur bulunmaktadır (Resim 10).

Alt katın kuzeybatı köşesinde bir oda bulunmaktadır. 3 merdiven basamağıyla 0.60 m. derinliğinde, 2.50 m. yükseklikte, 0.50 m. – 1.00 m. genişliğindeki girişe (Resim 11), buradan da 5 merdiven basamağı ile 6.70 m. x 3.50 m. boyutlarındaki odaya inilmektedir (Resim 12). Bu birimin şaraphaneyle bağlantılı olmasından dolayı üzümlerin veya şarapların depolandığı birim olarak kullanılmış olduğu düşünülmektedir¹⁸.

Yeraltı şehrinin ikinci katının gezilebilen bölümlerinde, oturma odası olarak kullanılan mekânlar, günümüzde yeraltı şehrinin girişi olarak kullanılan bölüm, mutfak, mutfakla alakalı birimler, şaraphane ve erzak depoları bulunmaktadır (Çizim 4).

Mutfağın hemen yanında iki bölümden oluşan ve çörten şeklinde bir oluğu bulunan ikinci şaraphane bulunmaktadır (Resim 13). Şaraphanenin doğusunda bulunan ve iki merdiven basamağıyla çıkılan 0.70 m. genişliğindeki bir giriş ile hem şaraphanenin arka bölümüne hem de mutfağa bağlanan bir odaya ulaşılmaktadır (Resim 14). Şarap yapımı için kullanılan üzümlerin ve şarapların depolandığı birim olarak kullanıldığı düşünülen oda 5.00 m. x 3.00 m. boyutlarındadır ¹⁹(Resim 15).

Derinkuyu yeraltı şehrinin 9 km. kuzeyinde antik adı ENEGÜP olan Kaymaklı kasabasında, günümüzde sadece dört katı temizlenerek ziyarete açılan Kaymaklı yeraltı şehri bulunmaktadır²⁰ (Çizim 5).

Kaymaklı yeraltı şehrinin üçüncü ve dördüncü katlarında, çok sayıda erzak deposu, biri büyük ikisi daha küçük ve basit yapılmış üç şaraphane mutfak, küp yerleri ve zeminin küp şeklinde oyulup içinin sıvanması ile oluşturulan, dâhili küpler bulunmaktadır.

Kaymaklı yeraltı şehrinin mevcut üç şaraphanesinden büyük olanı, diğer uygulamalarda olduğu gibi, iki bölümden oluşmaktadır (Resim 16). Üstte 6.00 m. uzunluğunda, 3.00 m. genişliğinde

¹⁶ Demet OKUYUCU, **Derinkuyu Yeraltı Şehri**, 2007, s.52.

¹⁷ Demet OKUYUCU, **Derinkuyu Yeraltı Şehri**, 2007, s.52.

¹⁸ Demet OKUYUCU, **Derinkuyu Yeraltı Şehri**, 2007, s.53.

¹⁹ Demet OKUYUCU, **Derinkuyu Yeraltı Şehri**, 2007, s.57.

²⁰ GÜLYAZ-YENİPİNAR, **Rock Settlements and Underground Cities of Cappadocia**, s.51.

L şeklinde üzüm ezme teknesi bulunmaktadır. Derinliği 0.80 m.- 0.90 m arasında değişen teknenin köşesinde üzüm suyunun aktığı geniş bir oluk bulunmaktadır. Oluğun önünde, geniş ve düzleştirilmiş tabana yerleştirilen, yekpare taşa oyulan bir tekne vardır (Resim 17). 0.65x0.50 m. boyutlarındaki teknenin yüksekliği 0.35 m. derinliği ise 0.30 m. dir (Resim 18).

Kaymaklı'daki ikinci şaraphanenin üzüm ezme teknesi 2.5x 0.75 m boyutlarında, 0.30 m. derinliğinde; alttaki tekne 0.60x 0.50 m boyutlarında, 0.25 m derinliğindedir (Resim 19). Aynı yeraltı şehrinin üçüncü şaraphanesi üst teknesi 2.20 x 0.80 m. ölçülerinde 0.50 m derinliğinde; alt tekne ise 0.65x0.55 m ölçülerinde olup 0.35 m derinliğe sahiptir (Resim 20).

Nevşehir'in Özkonak İlçesi'nde bulunan ve 1972 yılında keşfedilen Özkonak yeraltı şehri tek kat seviyesinde temizlenmesine rağmen oldukça geniş bir alana yayılmıştır²¹ (Çizim 6).

Yeraltı şehrinin üçüncü katında erzak depolarının bir bölümü ve bir küpe ilaveten iki şaraphane bulunmaktadır.

Erzak depolarının içinde bulunan ve ayrı bir mekân şeklinde düzenlenmiş olan şaraphane diğer örneklerde olduğu gibi iki bölümlüdür (Resim 21). Üstte bulunan üzüm ezme teknesi 2.90 m.x 2.40 m boyutlarındadır. Tavanında açılan 0.40 m. çapındaki delikten üzümlerin döküldüğü tekne bir olukla, diğer şaraphanelerden farklı olarak, önünde değil de yanında bulunan ikinci tekneye bağlanmaktadır. Şıra yeri 1.10m.x1.20 m. boyutlarında, 1.50 m. derinliğinde yaklaşık kare şeklindedir(Resim 22).

Bu şaraphanenin hemen önünde 2.00 m.x 0.90 m. boyutlarında 1.70 m. derinliğinde iki küpe yeri bulunmaktadır (Resim 23).

Özkonak yeraltı şehrinin ikinci şaraphanesi de erzak depolarının yakınındadır. 2.70 m.x 1.70 m. boyutlarındaki üst teknenin derinliği 0.50 m. dir (Resim 24). Tavanında 0.40 m. çapında üzüm dökme yeri olan ezme teknesinin bitişiğinde 1.30 m.x 1.10 m. boyutlarında 1.40 m. derinliğindeki şıra teknesi bulunmaktadır.

DEĞERLENDİRME

İncelenen yeraltı şehirlerinden, Derinkuyu'nun gezilebilen bölümlerinde biri birinci katta ve büyük programlı, diğeri ise ikinci katta, mutfağın devamında bulunan iki, Kaymaklı'da üç, Özkonak'ta ise iki şaraphane bulunmaktadır.

Şaraphaneler yeraltı şehirlerinin üst katlarında bulunan mutfaklara yakın yerlere kurulmuştur. Üst katlarda bulunma sebebi, yeryüzüyle bağlantılı olarak açılan bir bacadan içeriye üzümlerin kolayca dökülmesi ve işlenebilmesidir. Bir diğer sebep hem mutfağın hem de erzak depolarının birbirine, dolayısıyla şaraphaneye yakın olmasıdır. Aynı yeraltı şehirde bulunan birden fazla şaraphane, yine yüzeye yakın olan katlarda olmakla birlikte, bazen aynı katta bazen de yakın katlarda olabilmektedir. Derinkuyu yeraltı şehrinde bulunan iki şaraphaneden, büyük programlı olanı birinci

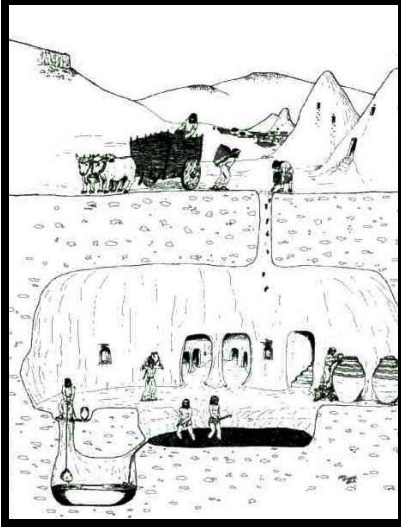
²¹ Komisyon, **Kapadokya Yeraltı Şehirleri**, s. 33.

katta, diğeri yine yüzeye yakın olan ikinci katta, mutfağın yanında bulunmaktadır. Benzer uygulama Kaymaklı ve Özkonak yeraltı şehirlerinin şaraphanelerinde de görülmektedir.

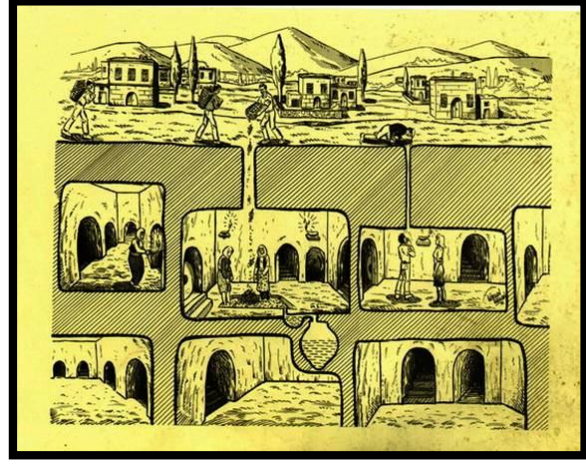
Yeraltı şehirlerinde görülen şaraphaneler birbirlerine bir oluk ile bağlanan, üstte üzümlerin toplanarak ezildiği altta üzüm suyunun akıtıldığı iki tekneden oluşmaktadır. Derinkuyu ve Kaymaklı da alt tekne üsttekinin önüne yerleştirilmişken Özkonak'ta görülen iki örnekte de alttaki tekne üst teknenin yanındadır.

Şaraphanelerdeki iki bölümlü bu oluşum, Derinkuyu yeraltı şehrinin birinci katında bulunan örnekte olduğu gibi, bir oda içerisindeki basit bir uygulamadan ziyade iki katlı bir düzenleme olarak karşımıza çıkmaktadır. Derinkuyu'nun küçük şaraphanesi ile Kaymaklı ve Özkonak yeraltı şehirlerinde bulunan şaraphaneler, hem boyutları hem de formları itibarıyla daha mütevazı düzenlenmelerdir.

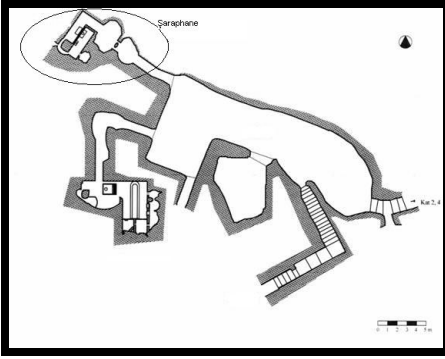
Şaraphanelerde yapılan şaraplar küplere doldurularak depolanmıştır. Mutfak ve erzak depolarına yakın olma sebeplerinden biri olarak değerlendirilen bu durumun dışında bazı şaraphanelerin kendi bünyelerinde muhtemelen depo olarak kullanılan birimler bulunmaktadır. Derinkuyu yeraltı şehri büyük şaraphanesinin alt katında bulunan oda ile küçük şaraphanesinin devamında bulunan küçük odanın depo olarak kullanıldığı düşünülmektedir. Kaymaklı yeraltı şehri şaraphanelerinin erzak depolarına yakın olması depolama işleminin bu birimlerde yapılmış olabileceği fikrini akla getirmektedir. Özkonak'ta diğerlerinden farklı olarak şaraphanelerinin birinde, alttaki teknenin hemen önünde bulunan ve içerisinde üzüm şirasının depolandığı iki dâhili küp yeri mevcuttur (Resim 25, 26).



Çizim 1: Yeraltı Şehirlerindeki Şarap Yapımını ve Şaraphaneyi Gösteren Çizim (M. Gülyaz- H. Yenişınar'dan)



Çizim 2: Yeraltı Şehri Katları ve Şarap Yapımını Gösteren Çizim (Ö. Demir'den)



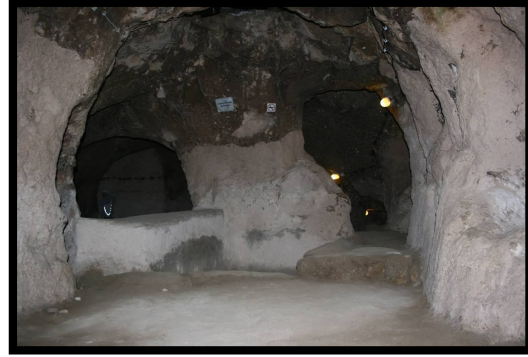
Çizim 3: Derinkuyu Yeraltı Şehri Birinci Kat Planı (Ö. Aydan'dan İşlenerek)



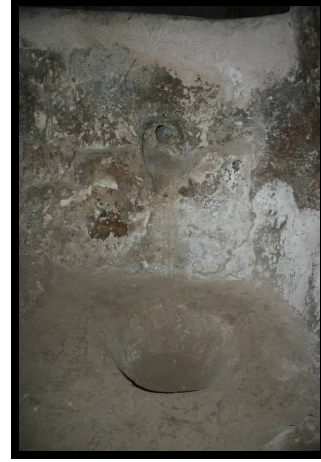
Resim 1: Şaraphaneye Giden Koridorun Başlangıcı



Resim 2: Koridor Üzerinde Bulunan Oda



Resim 3: Şaraphanenin Üst Bölümünün Görünüşü



Resim 4 - 5 : Üzüm Ezme Teknesi İle Üzüm Suyunun Aktığı Oluk Ve Alt Bölümdeki Tekne



Resim 6: Üzüm Ezme Teknesine Bağlanan Tabanı Sıvalı Küp



Resim 7: Temizlenmemiş Bağlantı Birimleri



Resim 8: Şaraphanenin Alt Katının Görünüşü



Resim 9: Şaraphanenin Alt Katı ve Üzüm Suyunun Aktığı Tekne



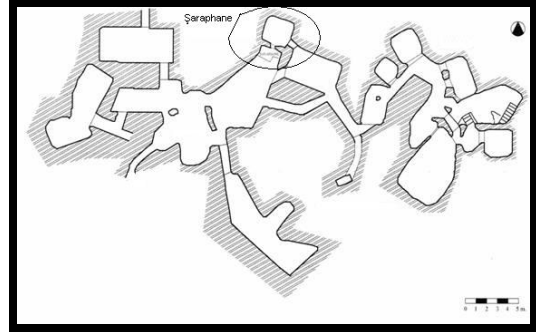
Resim 10: Şaraphanenin Alt Katı Ve Diğer Tekne



Resim 11: Alt Katta Bulunan Odanın Girişi



Resim 12: Odanın İçten Görünüşü



Çizim 4: Derinkuyu Yeraltı Şehri İkinci Kat Planı (Ö.Aydan'dan)



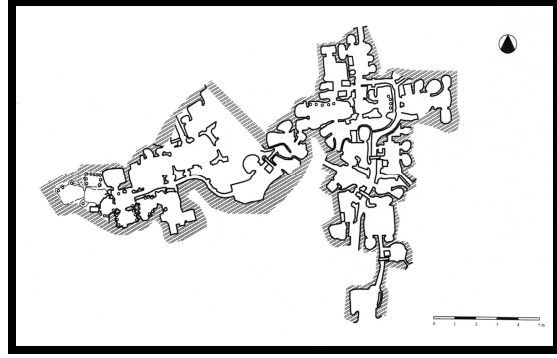
Resim 13: Mutfağın Devamında Bulunan Şaraphane



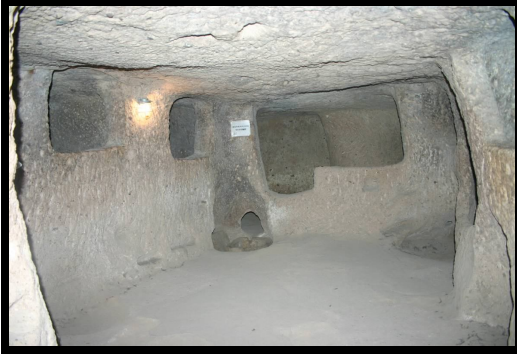
Resim 14: Şaraphanenin Devamında Bulunan Odanın Girişi ve Koridor Başlangıcı



Resim 15: Şaraphanenin Devamında Bulunan Odanın İçten Görünüşü



Çizim 5: Kaymaklı Yeraltı Şehri Planı (L.Giovanini'den)



Resim 16: Kaymaklı Yeraltı Şehri Büyük Şaraphane



Resim 17: Üzüm Ezme Teknesi ve Üzüm Suyunun Aktığı Taş Tekne



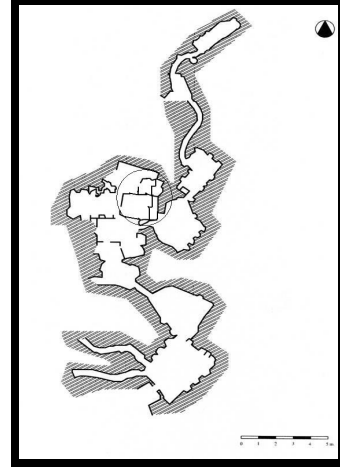
Resim 18: Taş Tekne



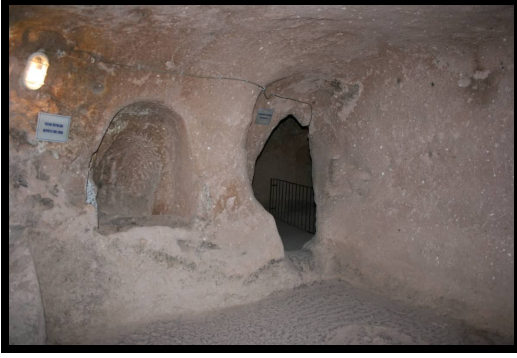
Resim 19: İkinci Şaraphane



Resim 20 : Üçüncü Şaraphane



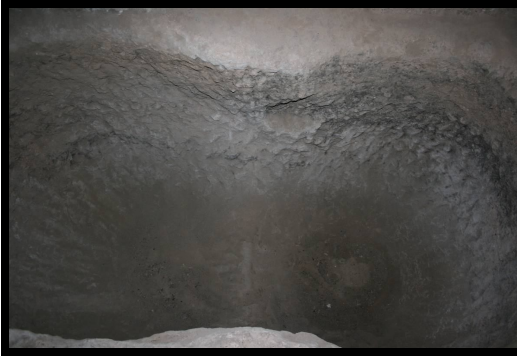
Çizim 6: Özkonak Yeraltı Şehri Planı (Komisyon'dan)



Resim 21: Şaraphanenin Girişi



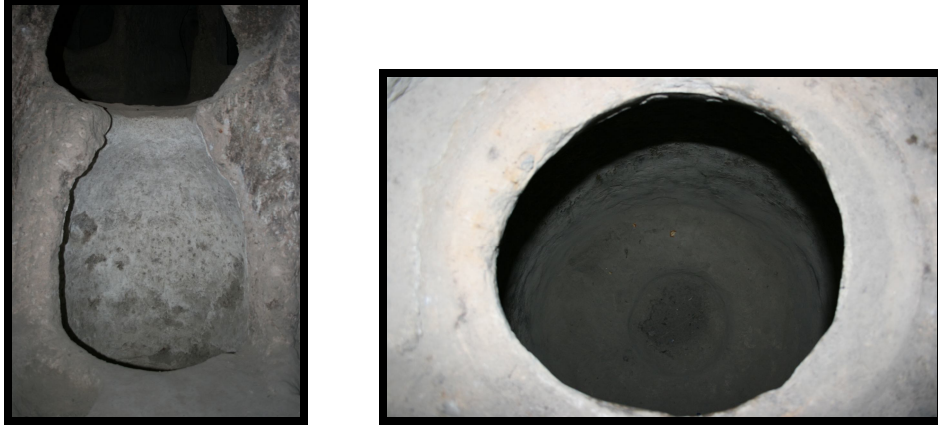
Resim 22: Şaraphanenin Genel Görünüşü



Resim 23: Küp Yerleri



Resim 24: İkinci Şaraphanenin Genel Görünüşü



Resim 25 – 26 : Kaymaklı Yeraltı Şehrinde Bulunan Dâhili Kúp

KAYNAKÇA

- ACARA, Meryem, “Bizans Ortodoks Kilisesinde Litürji ve Litürjik Eserler”, **Hacettepe Üni. Edebiyat Fakültesi Dergisi**, C.15, S.1, Ankara, 1998, s.192–193.
- AKOK-GÜRÇAY, “Yeraltı Şehirlerinde Bir İnceleme ve Yeşilhisar İlçesinin Soğanlıdere Köyü’nde Bulunan Kaya Anıtları”, **Türk Arkeoloji Dergisi**, XIV, Ankara, 1965.
- BEYKAN, M., “Potern” mad. **Eczacıbaşı Sanat Ansiklopedisi**, C.3, İstanbul, 1997, s1508.
- BIXIO, R., “La Datazione Delgi Insedimenti Sotteranei”, **Cappadocia Le Citta Sotteranee**, Roma, 2002, s.95–117.
- GÜLYAZ, Murat E., “Yeraltındaki Dünyalar”, **Kapadokya**, İstanbul, 1998.
- GÜLYAZ-YENİPİNAR, **Rock Settlements and Underground Cities of Cappadocia**, Nevşehir, 2003.
- KSENOFON, **Anabasis Onbinlerin Dönüşü**, (Çev. Tanju GÖKÇÖL), İstanbul, 1998.
- LLOYD, Seton, **Türkiye’nin Tarihi: Bir Gezginin Gözüyle Anadolu Uygarlıkları**, (Çev. Ender VARİNLİOĞLU) TÜBİTAK, Ankara, 1997.
- OKUYUCU, Demet, **Derinkuyu Yeraltı Şehri**, Atatürk Üniversitesi Sosyal Bilimler Enstitüsü Yayınlanmamış Yüksek Lisans Tezi, Erzurum, 2007.
- STEA-TURAN, **Pleacemaking: The Production of Built Enviroment inTwo Cultures**, England, 1993.