



FIRAT ÜNİVERSİTESİ

SOSYAL BİLİMLER DERGİSİ

Journal of Social Sciences

p-ISBN:1300-9702 e-ISBN: 2149-3243



NEOLİTİK DÖNEM ÖLÜM RİTÜELLERİNDE MASKE*

The Mask in the Neolithic Period Death Rituals

Muammer ÖZDEMİR¹ ve Yüksel ARSLANTAŞ²

¹Muş Alparslan Üniversitesi, Fen Edebiyat Fakültesi, Tarih Bölümü, Muş, m.ozdemir@alparslan.edu.tr
orcid.org/0000-0003-3392-0519

²Firat Üniversitesi, İnsani ve Sosyal Bilimler Fakültesi, Tarih Bölümü, Elâzığ, yarslantas@firat.edu.tr orcid.org/0000-0001-9204-3224

Araştırma Makalesi/Research Article

Makale Bilgisi

Geliş/Received:
29.01.2021
Kabul/Accepted:
05.04.2021

DOI:

10.18069/firatsbed.870365

Anahtar Kelimeler

Neolitik, Ritüel, Maske,
Anadolu, Yakınođu

ÖZ

En eski devirlerden günümüze kadar insanın yaşam serüveninde, ekonomik, sosyal ve siyasi uygulamaların yanı sıra inançla alakalı yaklaşımlar da görülebilmektedir. Bu uygulamalar arasında ölüm ritüelleri oldukça önemlidir. Ölen yakınları için seçilmiş kişilerin önderliğinde, belirli bir düzende organize edilen ölüm ritüelleri içerisinde kullanılan ritüel nesnelere bir de maskelerdir. Bu çalışma kapsamında maskenin süreç içerisinde farklı zaman ve coğrafyalardaki kullanımının Neolitik ile ilişkilendirilmesi işlenecektir. Neolitik dönemde çok sık kullanılan bu maskelerin Paleolitik dönemdeki öncül örnekleri, günümüz yerli kabilelerdeki maskelerin özellikleri, Şamanizm’de kullanımı, Anadolu ve Yakınođu Neolitik’indeki önemli görülen maske örnekleri verilerek sembolik anlamda maskenin ve kullanımının önemi anlatılmaya çalışılmıştır. Ayrıca taş ve kilden yapılmış maskelerin yanı sıra kaya ve mağara resimlerinde, çömlek parçalarına işlenen maskeli insan/şaman motifleri de değerlendirilerek ritüellerdeki kullanımı hakkında bazı öngörüler sunulmuştur. Ölüm, ölüm sonrası hayat ve cenaze ritüellerinin vazgeçilmez bir parçası olan bu maskelerin, ritüellerin etkililiğini artırma ve kalıcılığını sağlama gibi bir fonksiyonu olduğu düşünülmektedir. Bu şekilde hem ölen kişinin ruhunun ulaşacağı yere daha rahat ulaşması hedeflenmiş hem de cenaze ritüeline katılan bireylerin manevi yoğunluğa ulaşmasına katkı sağlanmış olabilir.

ABSTRACT

From the earliest eras to the present day, economic, social and political practices as well as faith related approaches can be seen in the life journey of man. Among these practices, death rituals are quite important. Masks are one of the ritual objects that are used in the death rituals organized a certain order under the leadership of a selected individual. In this study, the use of the mask in different times and geographies in the process will be related to the Neolithic. Examples of these masks, which were used very frequently in the Neolithic period, the features of masks in today's indigenous tribes, the use of masks in Shamanism, the importance of the mask and its use in symbolic terms were tried to be explained by giving examples of masks seen as important in Anatolia and Near East Neolithic. In addition to masks made of stone and clay, some predictions about its use in rituals were presented by evaluating masked human/shaman motifs embroidered on pottery fragments in rock and cave paintings. These masks, which are an indispensable part of death, posthumous life and funeral rituals, are thought to have a function of increasing the effectiveness of rituals and ensuring their permanence. In this way, it is aimed to reach the place where the soul of the deceased will reach more comfortably, and it can contribute to the spiritual intensity of the individuals participating in the funeral ritual.

Keywords

Neolithic, Ritual, Mask,
Anatolia, Neareast

Atıf/Citation: ÖZDEMİR, M. ve ARSLANTAŞ, Y. (2021). Neolitik Dönem Ölüm Ritüellerinde Maske. *Firat Üniversitesi Sosyal Bilimler Dergisi*, 31, 2(1041-1054).

Sorumlu yazar/Corresponding author: Muammer ÖZDEMİR, m.ozdemir@alparslan.edu.tr

*Bu çalışma “Neolitik Dönemde Anadolu’da Ölüm Algısı ve Ölü Gömme Uygulamaları” adlı doktora tezinden üretilmiştir.

1. Giriş

Neolitik dönem, günümüz toplumlarının temelini oluşturan ve tarihi dönemler içinde insanın toplumsal, ekonomik, sosyal ve dinsel dünyasında köklü değişikliklere yol açan önemli bir evredir. Bu evrede insanlar, geçmişten gelen birikimlerini yaşamlarına aktarmış ve medeniyetlerin oluşum süreçlerinde sosyal, ekonomik ve dinsel alanlarda birikimleri kullanmıştır. Tüketimden üretime, göçebelikten yerleşikliğe, avcılıktan evcilleştirmeye pek çok alanda radikal değişiklikler yapan insanlar, alet üreten aletler, çömlekler, mimari alanda yenilikler ve sosyal hayattaki sınıflaşma ile beraber bazı toplumsal düzenlemeleri yapmak suretiyle yaşamlarını düzenlemiştir. (Esin,2007: 11-13). İnsanlar, tüm bunları yaparken inançlarından vazgeçmemiş ve zorluklar içerisinde olsa dahi inançlarını içtimai hayatlarına aksettirmiştir. Yüzbinlerce yıllık birikimin sonucu olarak nesilden nesile ulaşan ve benzer yönleriyle dikkat çeken dinsel eylemler, insanların hayatını belirleyen ve şekillendiren en önemli unsurlardan biri olarak kabul edilmiştir. Söz konusu bu kabulde Neolitik insanı ortaya koyduğu dinsel eylemler / ritüeller yoluyla toplumsal birlikteliği sağlamayı amaçlamıştır. Bu ritüeller içinde ölü gömme uygulamaları da önemli bir yer teşkil eder.

En eski dönemlerden günümüze kadar olan bu süreçte insanoğlu, ölümü, ölüm sonrası ve ölüm ile hayat arasındaki ince çizgiyi bilmiş, hayatını buna göre düzenlemiştir. İlk dönemlerden itibaren ölen yakınları için ölüm olayından sonra bir takım ölüm ritüelleri gerçekleştiren insan, bu ritüelleri düzenlerken bazı kriterleri ve aşamaları dikkate almıştır. İnsanlar ritüelleri belirli kurallara göre düzenlerken kutsal mekânın kutsallığından, din adamının maneviyatından, ritüel nesnelere işlevselliğinden yararlanarak ölüm sonrası aşamaların daha sorunsuz geçmesini amaçlamış olmalıdır. Tüm dönemlerde ölüme sadece canın bedenden ayrılması olarak bakılmamış, aynı zamanda ölüm hem ontolojik hem de toplumsal bir rejim değişikliği olarak görülmüştür. Ölen kişinin yakınları ve toplumun diğer üyeleri tarafından öldükten sonraki sürecin şekillenmesi için bir takım dinsel eylemlere başvurulmuştur. Bu sürecin öteki âlemde yaşayan ölümler topluluğunun ölen kişiyi kabul etmesine değin devam etmesi gerektiğine inanan topluluklar da vardır. Onlara göre; toprağa gömülmemiş birisi halen canlıdır ve ona göre davranılması gerekir. Birisinin ölümü ancak cenaze töreni gerçekleşikten sonra tamamlanır. Bu bilgiler, insanların geçiş ritüellerini yaparken dini eylemleri göz ardı etmediğini gösterir (Eliade, 2019: 163-164). Bunun yanında ölüm ritüelleri başta olmak üzere tüm ritüelleri yöneten seçkin kişinin/kişilerin ölüm ritüellerinde belirleyici etkisi vardır. Onların ölen kişinin ruhunun ulaşacağı yere ulaşmasını ve yeni doğanların da ruhlarının topluluğa katılmasının sağlanmasını sağlamak gibi bazı olağanüstü yetkileri vardır. (Yalçıklı, 2019: 49). Özel, ruhani kişilerin yönettiği ritüellerin, ölüm algısı, ölüm sonrası yaşam ve cenaze ayinlerinde yapılan tüm faaliyetlerin belirli kıstasları vardır. Bu ritüeller yapılırken toplum tarafından kutsal kabul edilen bazı ritüel nesnelere de ritüelin gücünü artırmak için kullanılmıştır. Bu nesnelere içinde en dikkat çekenlerden biri ise maskelerdir. Kostüm, boya, ses çıkaran aletler ile birleştiğinde kalıcı bir ölüm ritüeline ulaşılma hedeflenmiş olabilir. Bu ritüel nesnelere hazırlanması, kullanılması ve bir müddet sonra kaldırılması ruhani olarak kabul edilebilen kişilerin himayesinde ve yetkisinde olduğu kabul edilebilir.

Neolitik dönemde Anadolu, Yakınoğu ve diğer merkezlerde görülen ölü gömme uygulamaları çerçevesinde yukarıda bahsedilen bileşenlerden oluşan oldukça karmaşık ve bir o kadar da zengin birikim dikkat çekmektedir. Bu dinsel uygulamalar arasında kafatası kültüne dair bazı uygulamalar, mezar armağanları, ölüm ritüelleri, insan- hayvan ilişkisi bağlamında mezarlardaki sembolik hayvan kalıntıları, kutsal mekânlar, din adamları ve diğer bağlantılı meseleler ile ölü gömme uygulamaları başat vazife görmektedir. Ölü gömme uygulamaları ile bağlantısı olduğu düşünülen ve geçmişten günümüze çoğu toplumun dinsel eylemlerinde bir amaç için kullanıldığı düşünülen maskenin de ritüel nesnesi olarak işlevsel bir yönünün olduğu söylenebilir. Sadece ölüm ritüellerinde değil toplumu ilgilendiren diğer ritüellerde de kullanılmış olabileceği düşünülen maskenin, gelişim süreci ve toplumlardaki yansımaları çalışmamızın odak noktasını oluşturmaktadır. Elbette ki Neolitik dönemin dinsel dünyasında önemli bir yere sahip olan ve ritüellerde kullanılan maskenin, kullanım amacı ve toplumdaki rolü bu odak noktasının belirginleşmesine imkân sağlayacaktır. Bu şekilde özellikle Neolitik toplumların nasıl bir düşünüş ve inanış algısına sahip olduğu daha iyi anlaşılacaktır.

Ölüm ritüellerinde ritüelin kabulünün ve etkisinin artırılmasında önemli bir etkisi olduğu söylenen maskenin, tarihsel süreç içerisinde farklı özelliklerde görüldüğüne dair bazı ön görüşler vardır. Örneğin Campbell, çeşitli niteliklere sahip olan maskeler arasında ahşap maskenin daha yaygın kullanıldığını ancak organik yapısından ötürü günümüze kadar ulaşabilme ihtimalinin zayıf olduğunu söylemektedir (Campbell, 2016: 388)¹. Bunun yanında taş ve kilden yapılmış maskelerin varlığı daha fazla bilinmektedir.

Tarihsel süreç içerisinde ritüellerde kullanılan maskelerin toplum tarafından nasıl algılandığı sorgulanırken bu sorgulayışta Antik Mısır'da bulunan maskelerin ölüm ritüellerinde kullanıldığı düşünülmüştür. Ölümlerin öteki âlemde yaşatabilmek için maskeler geliştiren Antik Mısır halkı, bu maskeleri kötü ruhlardan korunmak için de kullanmış olmalıdır (Demircioğlu, 2015: 159). Nitelikleri değişebilen bu maskelerin ölen kişinin ruhunu korumak ve ruhunun en kısa zamanda öteki dünyaya arafta kalmadan daha kolay geçmesini sağlamak kullanış amaçları arasında zikredilebilir.

Sözü edilen ritüeller ve maskelerin farklı dönemlerde ve topluluklarda kullanımına geçmeden önce dinsel uygulamalarda kullanılmasının bürüneceği kılığa bürünüp öteki alem ile irtibata geçmek istenmesinin olabildiği mümkündür. Tüm bu yaklaşımlar içerisinde yerli toplulukların ve tarihsel süreç içerisindeki Neolitik topluluklar başta olmak üzere diğer toplulukların kullandığı maskeler şu şekilde sıralanabilir.

2. Yerli Toplulukların Kullandığı Maskeler

Eskiçağlardan günümüze kadar toplumların maskeyi çeşitli ritüellerinde ve ölüm ritüelinde kullandığı bilinmektedir. Özellikle günümüz yerli toplulukları arasında tespit edilenler arasında Güney Nijerya'da bulunan Ohaffia kabilesi örnek olarak gösterilebilir. Bu kabile insanları yılın belirli dönemlerinde, bazı olaylar esnasında ve olaylardan sonra maske törenleri düzenlemektedir. Yüze takılan ahşap ve kilden yapılmış maskeler ile kendilerine başka bir görünüm izlenimi veren insanlar, bu şekilde dinsel amaçlarına ulaşmayı hedeflemiştir. Yerli kabileler, ataları ya da totemleriyle aynı zamanda inisiyasyon törenlerinde ritüellerine uygun olarak ölmek ve yeniden dirilmek amacıyla maske takmışlar, bu şekilde bir ruhun canlandırılması niyetiyle o ruha cevap vermeyi amaçlamışlardır (Eliade, 2001: 183). Batı Afrika ülkesi olan Mali'de bulunan Dogon kabilesinin tarımsal etkinliklerde, cenaze törenlerinde ve diğer çeşitli ayinlerde maske takan, dans eden önemli ve özel kişiler bulunmaktadır. Ritüellerde kullanılan maskeleri herkes imal edemez. Maske ustalarının elinden çıkan sözü edilen ahşap maskelerin kullanım sebebinin ise dünyevi ve uhrevi arasındaki bağlantıyı oluşturmak olduğu söylenebilir. Çeşitli türlerde ahşap maskeler tespit edilmiş olup, bu maskelerdeki figürlere bakarak hangi maske türünün hangi amaçla kullanıldığı anlaşılabilir (Bontandi- Barnabei, 2016: 84-88). Hakasya'da kuş kostümlü insan tasvirleri, at ve keçi başlı insan resimleri, Tas Haza mezarlığındaki maskeli ve kostümlü insan resmi, ayı maskesi takmış insan betimlemeleri maske geleneğinin sonraki dönemlere hatta günümüze kadar uzandığını göstermektedir (Bağcı, 2018: 37). Eski Türklerde boğa veya öküz alplığın simgesi olarak kabul edilmiştir. Bu topluluklarda savaş tanrısı sayılan Ch'ih-yo'nun başı kaplan, ejder ve yabancı boğayı andırmakta ve koruyucu ruhu temsil etmektedir. Kültigin mezar külliyesinin batı kısmının duvarlarında bulunan maskelerin de bu amaçla kullanıldığı düşünülmektedir (Tunç, 2007: 53). Rusya sınırları içerisinde bulunan Buryatlar'da da güçlü bir ölüm korkusu vardır. Hiçbir Buryatlı, bir ölüyle geceyi geçiremez ve ölen kişinin ruhunun kötü ruhlar tarafından sarıldığına inanır. Ölen kişi çadırdan çıkarılır, atıyla birlikte gömülürdü. Ölüm ritüelinde görevli olan kişi, genellikle demir heykelticikler, deri şeritler ve demir maskeler ve boynuzlar süslenmiş deri kıyafetler giyerdi (Baldick, 2011: 130).

Şamanizm'in inancının görüldüğü bazı yerlerde, maskenin yapıldığına ve kafatasının kil ile yeniden şekillendiğine dair bazı veriler bulunmuştur. Kil ile mumyanın kafatasını yeniden şekillendirme geleneği kuşaktan kuşağa aktarılmıştır. İlk etapta kafatasındaki delikler (Aşıklı Höyük'te olduğu gibi) kille doldurulmuş

¹ Ritüel maskelerin daha kullanılabilir olması için ahşaptan yapılmış maskelerin ve bu maskeler üzerinde kullanılan tüy, yaprak, kabuk gibi maddelerin günümüze kadar dayanması oldukça zordur.

ve zaman içerisinde kafatası bütünüyle alçılanmıştır. Kil ile sıvanan kafatasları çok hızlı deforme olmuştur. Çernogor bölgesinde yapılan arkeolojik kazılardan elde edilen bulgular arasında 4 tane kafatası dikkat çekmektedir. Kafataslarından birine beyaz alçı ile maske yapılmıştır ve bu alçı taşı maskeden göz çukurlarına alçı parçaları bulaşmıştır (Bağcı,2018: 51-52). Petroglifler üzerinde özellikle antropomorfik şekillerde çok sayıda maske tespit edilmiştir. Bu tasvirlerde güneş başlı figürler, ayı başı maskesi, insan figürleri, güneş sembolü maskeler, güneş baş maskesi, çeşitli biçimlerde insanları temsil eden maskeler görülmüştür (Hoppal,2020: 33-35). Maskelerin bir kısmının tıpkı Yukagirlerde olduğu gibi cenaze törenlerinde kullanıldığı ve kullanım amacının ölümlerin ruhları tarafından tanınmamak olduğu söylenmektedir (Eliade,1999: 198). Günümüzde bazı Şamanist toplumların arkaik Şamanizm temellendirme gayretlerinden dolayı Stonehenge gibi ritüel merkezlerini ziyaret edip, kendilerini uzak geçmiş ile ilişkilendirmeye çalıştıkları bilinmektedir. Fakat son dönemde yapılan bazı çalışmalarda, kaya resimleri ile şamanların eşleştirilmesinin oldukça problemli olduğunu iddia edilmektedir. Geçmişteki bazı anlamlandırılmayan meseleleri Şamanizm üzerinden anlamlandırma girişimleri günümüz bilim dünyasında yaygınlaşmaya başlamıştır. Bu, konuyu açığa çıkarmanın ötesinde daha da muğlaklaştırmıştır (Toprak, 2020: 40). İnsanların, inançlarında ve geleneklerinde sürekliliğin kültürel birikim ile biçim ve ad değiştirerek aynı minvalde devam etmesi olağandır. Paleolitik dönemden itibaren benzer nitelikte dini gereklilikler farklı toplumlarda da görülebilmektedir. Şamanizm inancının hâkim olduğu toplulukların ölüm ve diğer ritüellerinde kullandığı düşünülen maske formlarının çok eski dönemlere kadar uzanması, eski toplumların Şamanizm ekseninde bir düşünüşün ve inanın olduğu anlamına gelmez. Geçmişten gelen bir birikimin uygulamadaki karşılığı olarak algılanabilecek maskelerin, tek bir inanç etrafında şekillendirilme gayreti kanaatimizce yanlış bir yaklaşımdır.

İnsan kimliğinin temsilcisi olabilecek nitelikteki maskelerin güçlü kılık değiştirme sembolleri ile birlikte birçok etnografik toplumda cenazelerde, yas tutmalarda, geçit törenlerinde ve savaşlarda yaygın bir kullanım ağı vardır (Talalay, 2004: 150). Bu sebeple, özellikle toplumun genelini ilgilendiren önemli günlerde de geçmişten günümüze kadar maskelerin kullanıldığı bilinmektedir. Bu kullanımın etnografik, sosyolojik ve antropolojik karşılıkları mutlaka vardır. Ancak tüm bu bağlantıların inanç ekseninde olduğu kanaati yaygındır. Tüm bu bilgiler ışığında Paleolitik ve Neolitik dönemdeki maskelerin tarihsel gelişim süreci ve bu süreçte kullanılan maskenin nitelikleri alt başlıklarda verilmeye çalışılmıştır.

3. Paleolitik Dönemde Kullanılan Maskeler

Paleolitik dönem, insanlık tarihindeki en uzun ve eski dönemdir. Hayatlarını avcılık ve toplayıcılıkla sürdüren insanın bu serüveninde bilişsel yeterlilikleri ve dinsel eylemleri medeniyetlerin oluşmasında belirleyici etkiye sahip olmuştur. Böylece dünyanın farklı yerlerinde yaşamış olan Paleolitik insanının dinsel eylemleri arasında ölü gömme ritüelleri dikkat çekmektedir. Paleolitik dönemde insanların ölen yakınlarını çeşitli ritüeller ile öbür dünyaya uğurladığı bilinmektedir. Ölen yakınlarını genellikle mağara içlerine kendi yaşadıkları alanlar etrafına gömmeyi tercih eden insan, ölümlerini kimi zaman çiçeklerle, kimi zaman hediyelerle, kimi zaman ise sembolik değere sahip nesnelere uğurlamışlardır (Lewin, 2015: 234; Arlette, 1975: 562-564; Uhri, 2014: 29; Insoll, 2004: 30; Triankus vd, 2014: 14-32). Bu uğurlama esnasında ölen yakınının öbür dünyaya göç sürecinde yardımcı olması için yani ruhunun arada kalmadan öteki âleme daha rahat ulaşması için birtakım ritüeller gerçekleştirmiş olması mümkündür.

Paleolitik dönemdeki maske ya da kostümlerin varlığı ile ilgili elde arkeolojik somut bir kanıt yoktur. Ancak dönemin başlıca kaynaklarından kabul edilen mağara ve kaya resimleri üzerinden yapılan birtakım çıkarımlar ile sözü edilen maske ve kostümlerin kullanıldığına dair izlere ulaşılabilmektedir. İngiltere’de Epi-Paleolitik döneme tarihlenen Star Carr’da bir av kampı olduğu düşünülen alanda ritüel sırasında dans eşliğinde kullanıldığı düşünülen geyik kafatasından yapılmış 24 adet maske tespit edilmiştir. Maske takan kişilerin tören lideri olduğu düşünülmektedir (Kolankaya-Bostancı, 2014: 190). İspanya ile Fransa arasında bulunan Franco-Canbatrian olarak adlandırılan batı bölgesinde bulunan mağaralar/kutsal alanlar Paleolitik döneme

tarihlenmiştir. Bu mağaraların duvarlarında av hayvanları ve maskeli avcılarının ritüelleri, av dansları betimlenmiştir (Özbudun, 1997: 37). Bunların yanında Fransa'nın güneyinde tespit edilen Lascaux Mağarası'nda bulunan tasvirler hem inanç hem de toplumsal algı itibarıyla çok önemlidir. Bu mağarada tüylü bodur atların, bizonların, öküzlerin, çatalı boynuzları olan geyiklerin ve tek boynuzlu hayvanların resimleri çizilmiştir. Hayvanların bir kısmı sabit bir haldeyken diğerleri canını kurtarmak için kaçarken tasvirlenmiştir (Davis, 2009: 3-4). Lascaux Mağarası çizimlerinin bir kısmı insan görünümü (antropomorfik) olarak belirlenmemişken bir kısmı da hayvan biçimli (theriomorfik) olarak çizilmiştir. Av sahneleri, sıçrayan boğalar, hareket halindeki geyik sürüleri, at türleri, bizon çeşitleriyle bir bütün halinde duvarlara nakşedilmiştir. Bir tasvirde, yaralanmış bizon, maskeli ve boynuzlu bir insan tasviri olduğu düşünülen bir çizim bulunmuştur. Bu kostüm ve maskenin kullanıldığı gösteren çizim, Paleolitik dönem inanç dünyasını da yansıtmaktadır. Ritüelleri yöneten kişinin, sözü edilen bu resimleri inançla alakalı meseleleri çözüme kavuşturmak için çizdiği düşünülebilir. Özellikle sembolik bir anlam ihtiva eden kuş başlığının çizimiyle kuşun ruh ve ölüm ile ilişkisinin anlatılmış olması muhtemeldir. Av ritüellerinde, dinsel ayinlerde, ölüm ritüellerinde ve kurban törenlerinde kullanıldığı düşünülen bu maskeler ve kostümlerin, ayin esnasında dans eşliğinde kullanıldığı söylenebilir (Campbell, 2016: 297-302). Ayrıca, anlatılan dönem içerisinde bir kuşa kutsal anlamlar yüklenmiş olabileceğinden bizon tarafından öldürülen insana ait ruhun, kuş figürüyle simgelandığı ileri sürülmektedir (Hariri, 2018: 68). Lascaux'ta yaralı bizon, kuş kostümlü adam, kuş ve gergedan simgelerinin olduğu panonun bir kuyuda bulunması, bu kuyunun özel bir önem taşıdığı ifadesidir. Münih Üniversitesi'nden Michael Rappenglück, sahnenin tamamının Kartal takımyıldızı içerisinde yer alan Altair, Lyra takımyıldızındaki Vega ve göklerin kuşu ya da kuğusu olan Kuğu takımyıldızındaki en parlak yıldız olarak da bilinen Deneb'ten oluşan Yaz üçgeni olarak da ifade edilebilen gökyüzü bölgesinin soyut bir haritası olduğunu iddia etmektedir (Collins, 2016: 102-105). Kuş başlı ve dört parmaklı kuş ellerine benzer şekilde tanımlanan bu insanın cinsel organının uyarılmış biçimde tasvirlenmesi ve ayağının önünde mızrak benzeri bir fırlatıcının olması, bazı çevreler tarafından şamanik bir figür olarak yorumlanmıştır. Bazı araştırmacılar, figürün belden yukarısının kuş, belden aşağısının insan olmasından dolayı koruyucu ruhu temsil ettiği, şamanın ölüm anında kuş kisvesine büründüğü, cinsel organın tasvirinin ise doğurganlıkla alakalı olduğu iddia etmişlerdir (Lewis- Williams, 2019: 242-243).



Foto 1. Lascaux maske taktığı düşünülen kuş başlı adam

<https://www.visionaryartexhibition.com/archaic-visions/the-bird-man-of-lascaux> Erişim Tarihi 22.01.2021

Neolitik dönemin sembolik ifadeleri arasında kabul edilen ve akbaba kültü ya da ölümlerin bedenlerini akbabalara ve yırtıcı kuşlara yem etme anlayışının temelini oluşturan bu uygulamaların günümüze kadar

ulaştığı bilinmektedir². Bu avcı kuş tasvirleri, Çatalhöyük'te bulunan akbaba mabedindeki ünlü duvar resminde görüldüğü gibi ölümler ile ilgili törenlerle de ilişkilendirilmektedir (Hauptmann, 2007: 146). Dönemin sembolizmi açısından kuş figürlerinin ritüellerde kullanılması, ritüellerin belirli bir icra ile oluşturulduğunu ve ayının makbul olması için olağanüstü organizeler ile işleyişinin sürdürüldüğünü düşündürmektedir (Campbell, 2016: 297-302). Bu argümanlar bütün halinde değerlendirildiğinde Lascaux'ta ve diğerlerinde özellikle din adamının maske taktığını ve bu maske sayesinde ritüelin etkinliğini artırılma amaçlandığını söylemek mümkün görünmektedir. Neolitik dönemde de benzer düşünüşte maskelerin varlığı, kullanımının çağlar boyunca süregeldiğini gösterir niteliktedir.

4. Neolitik Dönemde Kullanılan Maskeler

Neolitik dönem, günümüz toplumlarının temelini oluşturan önemli bir dönemdir. Bu dönemde insanların yaşamlarını değiştirerek köyler kurmuş, yerleşik hayata geçerek hayvanları evcilleştirmiştir. Bu süreçte insanlar, dinsel eylemlerini hayatlarına yansıtılmışlar ve hayatlarını bu doğrultuda şekillendirmişlerdir. Sahip oldukları inanışın gereği olarak birtakım uygulamalar düzenleyen Neolitik insanı, çeşitli ölü gömme uygulamaları ile bu sürecin şekillenmesinde etkili olmuştur. Anadolu'da ölü gömme uygulamalarının en net görüldüğü uygulayış, ölümleri ile bir arada yaşama isteğinde dolayı ölen yakınlarını yaşadıkları mekânların içine defin etmesidir. Bu defin sürecinde bedenler, ikincil gömüte yani gömüldükten bir müddet sonra çıkarılıp bazı işlemlere tabi tutulup yeniden defnedilmiştir. Tüm bu işlemlerin, görevli kişiler tarafından belirlenmiş ayin düzeni içerisinde yapıldığı düşünülmektedir. Bu cenaze işlemlerinin tamamlanması için ruhun bedenden ayrılması ve gideceği yere ulaşması hedeflenmiş, bu süreçte bazı nesnelere de sürecin hafiflemesi için kullanılmıştır. Özellikle Anadolu ve Yakındoğu Neolitik döneminde ölüm ritüellerinde kullanıldığı düşünülen maskelerin de dini inanışlarda önemli bir yeri olduğu söylenebilir. Ritüellerin etkinliğini artırmak bu maskelerin en önemli kullanım sebeplerinden biri olarak kabul edilebilir. Çünkü bu şekilde hem ritüele katılanlara manevi atmosfer yaşatılabilmeyi hem de cenaze töreni yoluyla ölen kişinin ruhunu rahatlatıp, ölümler dünyasına daha rahat ulaşılmasını hedeflenmiş olunmalıdır.

Neolitik dönemde kullanıldığı bilinen ilginç maske örnekleri vardır. İnsanlar, ölümlerinin uğurlanması esnasında, ölümlerini mezarlarından çıkarıp ölen kişiye birtakım uygulamalar yaparken ya da ölen kişinin kafataslarını boyayıp sıvarken bu tür maskeleri kullanmış olabilir. Bu doğrultuda Anadolu'da ve Yakındoğu'daki bulunan maskelerin bazı özellikleri ve kullanım amaçları hakkında bazı çıkarımlarda bulunulabilir. Bu maskelerin büyük çoğunluğu taş maskelerden oluşmaktadır. İsrail Nahal Hemar Mağarası'nda bulunan yaklaşık 2 kg ağırlığındaki taş maskede, insan yüzü olabildiğince şekillendirilmeye çalışılmıştır. Çanak çömleksiz Neolitik döneme tarihlenen ve kutsal alanda bulunan bu maskenin, ritüel maskesi olduğu düşünülmektedir. İç büyük kısımlarında odun gibi organik malzemenin kullanılma ihtimali vardır³. Aynı nitelikteki yetişkin erkek yüzünü andıran taş maskelere Eriha, Ain Ghazal, Er-Ram Neolitik yerleşmelerinde de rastlanılmıştır. Bir diğer önemli maske de Er-Ram maskesidir. 19. yy. sonlarına doğru bulunan ancak Nahal Hamar'da tespit edilen iki maskenin yorumlanmasıyla maske işlevi taşıdığı anlaşılan Er-Ram maskesi bilinçli bir şekilde seçilen taştan imal edilmiştir. Maskenin üzerindeki kırmızı boyalar, maskeye kanla kaplı insan görünümünü vermiştir. İnsan yüzünün tüm uzuvları açıkça belirtilmiştir. Maskenin arkası oyuktur ve iki göz yeri belirgin bir şekilde oyulmuştur (Bienert, 1990: 257-258).

² Neolitik dönem Eriha'da ve yakın döneme kadar İran Yazd şehrinde "Sessizlik Kuleleri" olarak adlandırılacak mekanlarda ölümlerini kuşlara yem etme anlayışının olduğu bilinmektedir.

³ <https://www.dainst.blog/the-tepe-telegrams/2018/03/15/behind-the-mask-early-neolithic-miniature-masks-and-one-larger-than-life-example-from-gobekli-tepe-and-beyond/> Erişim Tarihi 16.06.2020



Foto 2. Er- Ram Maskesi. Bienert, H. (1990) “The Er- Ram Stone Mask At The Palestine Exploration Fund, London”, Oxford Journal Of Archaeology 9(3).

Ürdün’de Neolitik bir yerleşme olan Ain Ghazal’da yapılan kazılarda da ölüm ritüelleri ile bağlantılı olduğu düşünülen sıvalı kafatasları ile taş maskeler bulunmuştur. Maskelerin yanında figürinler ve heykeller de tespit edilmiştir (Mithen-vd, 2016: 86).

Ayrıca bu maskelerin “Ata Kültü” ile de bağlantısı olduğu söylenmektedir. Bu maskelerin ritüel esnasında yüze takılıp takılmadığı tartışma konusudur. (Grosman-vd., 2014: 54). Ağırlığının fazla olması ve deliklerinin yeterince olmaması, bazı yerlerde de yüz ebatlarından küçük olmaları (Jerf el Ahmar), maskelerin sadece ritüelistik özelliğinin olabileceğini de düşündürmektedir (Ülger, 2007: 44). Özellikle Yakındoğu’daki büyük ebatlarda üretilen maskelerin uç kısımlarında tüy ya da bilumum tekstil malzemeleri ile süslenmiş olduğu ve kafaya takmak için çeşitli aparatlar geliştirildiği düşünülmektedir. Başvurulan bu tür yöntemlerin, nihayetinde ritüelin olabildiğince başarılı kılınabilmesi ve performansının artırılabilmesine yönelik girişimlerden olduğu anlaşılmaktadır. (Kuijt, 2008: 174). Judean Çölü’nde bulunan 9.000 yıllık taş maskenin gözleri ve ağızı açık bir şekilde tasarlanmış, dişleri de özellikle belirgin bir şekilde yapılmıştır. Debby Hershman, bu maskelerin yaşayanlara ait olmadığı, ölen kişilerin ruhlarına ait olduğunu iddia etmektedir⁴. Neolitik dönem Anadolu ve Yakındoğu antropomorfik temalarda, heykellerde, figürinlerde ve resimlerde işlendiği görülen bu maskelerin, kafatası sıvama işlemleriyle ve bununla ilgili kültürlerinin işleyişiyle bağlantısı olduğu söylenebilir. Maskelerin çeşitli kullanımının olduğu bilindiği gibi hepsinin ötesinde maske ve dansın ritüel olarak sanatsal motif haline geldiği bu toplumlar için düşünülmektedir (Garfinkel, 1998: 226).



⁴ <https://www.timesofisrael.com/eerie-neolithic-masks-to-make-israel-museum-debut/> Erişim Tarihi24.01.2021

Foto 3. Ain Ghazal'da tespit edilen alçı ile yapılmış yüz detayını içeren maske

Bonogofsky, M. (2018), "Neolitik Kafatası Kültü", *Aktüel Arkeoloji*, S.63.

Yakındoğu'da bulunan maskelere benzer özelliklerde taş ve kilden yapılmış maskeler Anadolu'da da bulunması, bölgeler arası etkileşimin göstergesidir. Neolitik dönemin sembolik yoğunluğu ve inanç dünyasının zenginliği, aynı zamanda Yakındoğu ile bu etkileşimi, maske formlarının çeşitlenmesine de yansımıştır. Bu maskelerin Anadolu'da bulunan en iyi örneklerden biri Şanlıurfa'da mukim ve günümüzde sular altında kalan Nevali Çori'de bulunmuştur. Bu alanda Jerf el Ahmar'a benzer şekilde küçük boyutlarda tespit edilen maskelerin göz, burun, ağız kısımları yeniden şekillendirilmiş, sırt kısmı içe dönük şekilde düşünülmüştür. 4.4 cm'lik bu taş maskelerde çılgık atan insan yüzü betimlenmiştir. Maskelerin, T biçiminde etrafı taşlarla çevrili kült alanlarında bulunduğundan ritüel nesnesi olarak kabul görmüş olduğu söylenmektedir (Dietrich- vd., 2018: 5).



Foto 4. Nevali Çori minyatür maske çizimi

Dietrich, O.- Notroff, J.- Diétrich, L. (2018) "Masks and masquerade in the Early Neolithica view from Upper Mesopotamia", *Time and Mind*, *The Journal of Archaeology, Consciousness and Culture*, 2018, 11: 1.

Nevali Çori minyatür maskelerinin Geç Mureybet kültürüne ait olduğu, Nahal Hemar ve Hebron bölgesinde bulunan minyatür maskelerin bir kopyası gibi olduğu görülmektedir (Schmidt, 2007: 100). Nevali Çori'de bulunan bir plaka üzerinde dans eden insanların olduğu bir betimleme tespit edilmiştir. Dazlak kafalı, Fırat bölgesinde bulunan kaplumbağayı andıran bir gövde üzerinde dans eden iki erkeğin, sanki bir kadını kavramış gibi tasvirlendiği görülen bu betimlemede insanların sanki maske takmıştır (Hauptmann, 2007: 146). Bu plaka, ritüellerde maske ve dansın bir arada betimlendiğini gösteren önemli bir kalıntıdır.

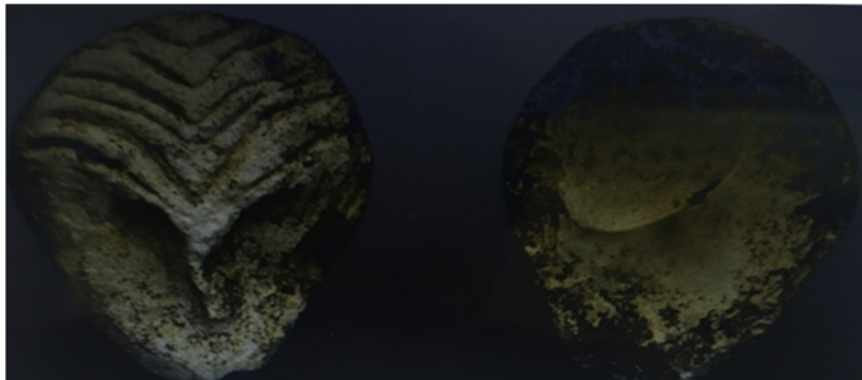


Foto 5. Nevali Çori dans eden insan betimlemesi

<https://www.kulturportali.gov.tr/turkiye/sanliurfa/gezilecekyer/sanliurfa-arkeoloji-muzesi-1> Erişim Tarihi
23.01.2021

Bir diğer önemli Neolitik yerleşimi de Şanlıurfa'da bulunan Göbekli Tepe'dir. Bu yaşam ve tapınma alanında çeşitli şekillerde imal edilmiş taş maske kalıntıları bulunmuştur. Nevali Çori'ye göre daha büyük olan maske diğerlerine göre daha dikkat çekmektedir. Bu maskede yüzün tamamı neredeyse soyut olarak şekillendirilmiştir. Göbekli Tepe ve diğer pek çok merkezde görülen T biçimli antropomorfik şekillerin maskeye bu şekilde yansıtıldığı düşünülmektedir. Çünkü maske kabaca T biçimine benzemektedir. Maskenin yüze takılmak için oldukça büyük olduğundan dolayı bir duvara yaslandırılarak veya sabitlenerek ritüellerde bu şekilde kullanılmış olması mümkün görünmektedir. Göbekli Tepe'de ikinci bir örnek daha küçük boyutlarda imal edilmiş taş maskedir. Bu maskede de bireysel özellikler çok belli değildir. Ağız diğerlerinde olduğu gibi betimlenmemiştir. Göbekli Tepe'de bir küçük maske daha bulunmuştur. Bu maskenin yapılışında insan yüzü şekillendirilmiş, alındaki kavisler ile maske daha da etkileyici bir görünüme kavuşmuştur. Arka kısmı tamamlanmamıştır. İnsan başını simgeleyen ve maske olarak nitelendirilen belki de heykel olarak kullanılmış olabilecek 13 tane bu tür farklı özellikte, bazen ağız ve burunları belirli olarak işlenmişken bazen de yüz hatları net olmayan maske benzeri objeler bulunmuştur (Dietrich- vd., 2018: 9). Bu maskelerin ayinlerin vazgeçilmez parçası olduğu ve bu şekilde ayinlerin kalıcılığının ve etkinliğinin artırılmasına yönelik öğelerden olduğu düşünülmektedir. Aynı zamanda yönetimin bir parçası olarak çeşitli sembolik öğeler arasında ifade edilen maskelerin hem toplumu yöneten hem de yönetilen arasında bütünlüğü sağlayan önemli bir fonksiyonu olduğu söylenebilir (Kuijt, 2018: 182). Sözü edilen maskelerin ritüeller esnasında buldukları yerden özenle çıkarılıp işlevsel hale getirildiği düşünülmektedir. Ayrıca Göbekli Tepe'de bulunan çok sayıda minyatür maskenin belirli bir düzen içerisinde yerleştirilmiş olan kafalar ile alakasının olma ihtimali üzerinde durulmaktadır. Bu maskelerin üç kullanımı olduğundan söz edilebilir. Performans maskeleri, cenazelerde kullanılan maskeler ve koruyucu maskeler. Performans maskelerinin ritüeller esnasında kullanıldığı düşünülmektedir. Cenaze ve performans maskelerinin ritüellerde ve ayinlerde ilgili kişi tarafından aktif olarak kullanıldığı, daha küçük minyatür ve insan yüzü formunda tasarlanmış maskelerin de koruyucu görevi gördüğü düşünülebilir. Nevali Çori maskesi ile bu maskeler ortak özelliklere sahiptir (Dietrich- vd., 2018: 9). Ayrıca Göbekli Tepe'deki cenaze törenleri sırasında, hiyerarşik bir antropomorfik tasvir sisteminin uygulandığı düşünülmektedir. Merkezdeki büyük sütunlar ve etraftaki daha küçük sütunlar ile bu maskelerin bir araya toplanması arasında sembolik bir bağ vardır. Çünkü maskelerin bulunduğu yerler ile anıtsal dikili taşların olduğu yerler arasında doğrudan bağlantısı olduğu görülmektedir. Maskelerin anıtsal dikili taşların yanına sembolik anlamlarından dolayı bilinçli bir şekilde gömüldüğü, insanların ölüm ve diğer karmaşık ritüellerde bizatihi aktif rol aldığı ve bulunan maskeler ile ölüm ritüelleri arasında doğrudan doğruya bir bağ kurulduğu düşünülmektedir (Dietrich- vd. 2018: 9).

a)



b)



Foto 6. Göbekli Tepe’de bulunan çeşitli maske örnekleri. Dietrich, O.- Notroff, J.- Dİetrich, L. (2018) “Masks and masquerade in the Early Neolithica view from Upper Mesopotamia”, *Time and Mind*”, *The Journal of Archaeology, Consciousness and Culture* ,2018, 11: 1.

Neolitik dönemin sembolizmi içerisinde bazı hayvanlara ayrı bir önem atfedilmiştir. Bu hayvanlardan biri de leopardır. Domuztepe’de leopar hayvanına ayrı bir değer verildiği ve ayinlerde kullanılmak üzere maskesinin yapıldığı çanak çömlek parçaları üzerindeki motiften anlaşılabilir. Bu boyalı çanak çömlek parçasının üstünde leopar maskesi olduğu düşünülen bir tasvir vardır. Parçalar oldukça küçük olarak işlenmiştir. Burada dinsel bir sahnenin anlatılmak istendiği açıktır. Tasvirin, şamanik birtakım öğeler içerdiği ileri sürülmektedir. Bu iddiaya göre; tasvirde şamanın transa geçerek ruhlarla iletişime geçmek amacıyla hayvan kılığına bürünmesini anlattığı düşünülmektedir. Bu amaç yüze takılan maske ile sağlanmaktadır. (Schmidt, 2007: 241; Carter, 2012: 116).

Bunun yanında Marmara Bölgesi Neolitik yerleşmelerinden biri olan Aşağı Pınar’da silindir biçiminde tasarlanmış bir yükseltinin üzerinde insan yüzünün betimlenmiş olması, bu yükseltinin kullanım işlevinin sorgulanmasına imkân sağlamıştır. Bu insan yüzü betimlemesinin, ritüellerde kullanılan maskeler ile bağlantısı olmalıdır. Bu maskeler ile birlikte silindir boşluğa yerleştirilen şekiller beraber kullanılmış olabilir (Özdoğan, 2007: 419).

Anadolu’nun önemli bir diğer Neolitik yerleşimi Niğde ilinde bulunan Köşk Höyük’tür. Bu yerleşme içerisinde ölü gömme uygulamaları bağlamında dinsel eylemlerin varlığı bilinmektedir. Özellikle dikkat çeken dinsel eylemler içerisinde kafatası ile ilgili birtakım işlemlerin yapıldığı tespit edilmiştir. Köşk Höyük’te açılanmış kafataslarının haricinde açılmamış kafataslarının görülmüştür. Bu kafataslarından yola çıkarak bölgede yaşamış olan halkın belirli bir soya veya tabakaya ait olabileceğini düşünüldüğünde kafataslarının belirli uygulamalara ya da ritüellere tabi tutulmuş olabileceği söylenebilir. Kafatası açılmamış bu kişiler için ölüm maskesi hazırlanmış olması ve bu amaç ile insanın ölümsüzleştirilmesi arzulanması olasıdır (Özbek, 2005: 130). Adı geçen yerleşimde, 1987 kazılarında tespit edilen sıvalı bir banket üzerinde bulunan 21-24 yaşlarındaki bir kadına ait kafatasında ilginç olan bir durum ile karşılaşılmıştır. Kafatası etlerinden arandıktan sonra kil ya da alçı türünden bir madde ile sıvanıp kafatası adeta bir maske haline dönüştürülmüştür. Ardından da aşı boyasıyla sıvanmıştır. Sonraki dönem kazılarında da bulunan açılanmış kafataslarının ve maskelerin ata kültürü bağlantısı olduğu düşünülmektedir (Silistreli, 1988: 62).



Foto 7. Domuztepe leopar maskesinin betimlendiği çömlek Carter, E. (2012) “On Human and Animal Sacrifice in the Late Neolithic at Domuztepe”. In A. Porter & G. Schwartz eds. *Sacred Killing Human and Animal Sacrifice in the Ancient Near East*. Winona Lake Eisenbrauns.

Öte yandan bazı heykellerin yüz kısmına bakılarak maske takmış birini andırdığı söylenmektedir. Örneğin 1991 yılında Şanlıurfa-Yeni Mahalle kazılarında “Urfa Adamı” olarak adlandırılan bir heykel bulunmuştur. 1,91 cm boyunda erkek bir kişiye ait olduğu düşünülen bu heykelin yüz hatları tam olarak belirgin değildir. Elleri tıpkı Nevali Çori ve Göbekli Tepe anıtsal taşlarında olduğu gibi göbek hizasında adeta ibadet edermiş gibi betimlenmiştir. Boynunda ise V şeklinde hayvan kürkünü anımsatan bir obje görülmüştür. Erken Neolitik döneme ait olduğu düşünülen bu heykelin ağız kısmı işlenmemiştir (Çelik, 2000: 4-6). Din adamına ya da şamana ait olabilecek bu seçkin bireyin yüzündeki belirsizlikler, maske takmış birini andırmaktadır. Pek çok dinde ve kültürde bir duruşu simgeleyen, aynı zamanda saygının ifadesi olarak görülen elleri göbekte bağlama olayı, heykelin ağzının olmaması bazı sırları açığa çıkartmamasının bir göstergesi olabilir. Dolayısıyla bu heykel, derin bir bilgiye vakıf olan din adamı figürünün tarih sahnesine çıkışının ilk somut örneklerinden olabilir. Ayrıca sözü edilen heykel, Göbekli Tepe’de din adamı sınıfının olgunlaşmış olduğunu da göstermektedir (Halis, 2016: 61-62). (Foto 8) Çünkü Göbekli tepe dâhil tüm toplumlarda doğüstü güçlerle iletişime geçebilecek yeteneğe sahip bir seçkin kişinin bulunması, diğer toplum üyelerinin rahatlamasına ve cesaretini yitirmemesine olanak sağlamaktadır. Bundan dolayı eski toplumlarda ayinleri yöneten ve toplumu bir arada tutan kişiler, o toplumun önemli bir parçası olarak kabul edilmektedir (Bruhl, 2016: 43).



Foto 8. “Urfa Adamı” Çelik, B. “Yeni Karbon 14 Analizleri Işığında Şanlıurfa Yeni Mahalle Höyüğü”, *ARMİZZİ Engin ÖZGEN’e Armağan*, Ankara, 2014, s. 106.

Ölüm ritüellerinde kullanıldığı düşünülen bu maskelerden bazıları oldukça küçüktür. Bu şekilde kullanılması mümkün olmadığından ritüel esnasında bazı figürinlere takılıp işlevsel hale geldiği düşünülebilir. Taş maskelerin ebatlarının küçük olması, hayatta olan ya da ölen bir kişinin toplum tarafından sembolik bir karşılığı olduğunu ve bu amaçla maskelerin ritüellerde kullanıldığını gösterebilir. Küçük boyutlu maskelerin haricinde büyük olarak kabul edilebilecek 42 cm. boyutunda taş maske de bulunmuştur. Göbekli Tepe’de bulunan bu büyük maskenin ise bir insanın takamayacağı boyutta ve ağırlıkta olduğundan ritüel esnasında bir yere sabitlendiği ve ritüele güç katmak için imal edildiği düşünülmektedir (Dietrich- vd., 2018: 3-7). Ayrıca, antropomorfik heykeller maskeli insanları temsil ederken, daha küçüklerinin ise kasıtlı olarak kırıldığı ve yapıların doldurulması esnasında bilinçli bir şekilde bu yapıların önemli noktalarına yerleştirildiği söylenebilir. Çünkü çoğu zaman maskeler ve birtakım figürinler merkezi sütunların yanına doğru konumlandırılmıştır. (Dietrich- vd., 2018: 7-9).

Bunun yanı sıra Çatalhöyük ve Göbekli Tepe’de başsız insanlar ve akbalar ile ilgili bazı betimlemeler rastlanılmakta ve bu betimlemelerin ölümle alakalı birtakım ritüelleri temsil ettiği düşünülmektedir. Baltalin ve İnkaya Mağaraları’nda bulunan kaya resimlerinde başsız insan betimlemelerinin de bu minvalde değerlendirilmesi mümkündür. Buradaki insan cesetlerinin toplu bir ölüm akabindeki sahnenin yansıması mı yoksa uzun bir süreç içerisinde ölenlerin tamamını mı yansıttığı bilinmemektedir. Bu resimler içerisindeki betimlenmiş kadınlar oldukça dikkat çekmektedir. İnsanların önünde kollarını açmış, başında saç ya da şapkası bulunan bu kişinin ayini yönettiği düşünülmektedir. Dans eden kadının betimlemesinin yaşlı bir kadına ait olduğu söylenmektedir. Bu betimlemenin ölümler konulduğu tepenin karşısında duacı/ağrıtcı kadınları betimlediği tahmin edilmektedir. (Yalçıklı, 2019: 57-58) Stilize insan betimlemelerinden dolayı ritüeli yöneten kişilerin yüzünde maske olup olmadığı tam olarak bilinemese de bu tür duvar resimlerinin anlatıldığı sahnedeki kişilerin din adamı olduğu, bu din adamlarının maske, kostüm ve çeşitli başlıklar taktığı genellikle mümkün görünmektedir.

5. Sonuçlar

Yakınoğu ve Anadolu’da farklı formlarda ve ebatlarda bulunan maskelerin, diğer ritüeller ile birlikte ölüm ile bağlantılı ritüellerde de kullanıldığı düşünülmektedir. Paleolitik dönemden günümüze kadar insanların inanç dünyasında önemli bir işleve sahip olduğu bilinen maskelerin, diğer ritüel nesnelere ile birleştiğinde ölüm, ölüm sonrası hayat, ritüelin etkinliği ve ritüele katılan insanların sonraki yaşamlarına katkı sunma gibi birtakım işlevleri olduğu söylenebilir. Sözü edilen maskelerin çeşitli ritüel nesnelere ile bir araya geldiğinde oluşturacağı sembolik gücün hem ritüele katılanların hem de ölen kişilerin ruhlarına olumlu bir etki bırakacağı düşünülmüş olmalıdır. Neolitik dönem insanının inanç dünyasında ve toplumsal yaşantısında özel bir yeri olduğu düşünülen maskenin kullanımıyla alakalı Nevali Çori, Göbekli Tepe, Domuztepe, Köşk Höyük ve diğer yerleşim yerlerinde bazı izler tespit edilebilmiştir. Bu izler arasında genellikle taş ve kilden yapılan somut örneklerin yanı sıra duvar resimleri, kaya ve mağara resimlerindeki soyut örneklere de rastlanılmıştır. Tüm bu izlerin ölüm ile doğrudan bağlantısının olabileceği kanaati hâsıl olan maskeye ait olduğu söylenebilmektedir. Bazı maskelerin ebatlarının büyük olması ve ağırlıklarının fazla olması bunların yüze takılmadığını, ibadet alanlarında duvara sabitlendiğini düşündürmektedir. Bazı maskeler ise oldukça küçüktür. Bu maskelerin tıpkı amulet gibi koruyucu özelliğinin olabileceğini ve ritüellerde önemli bir işleve sahip bir yönünün olduğunu söylemek mümkündür. Ölüm, ölüm sonrası hayat ve cenaze ritüellerinin vazgeçilmez bir parçası olan bu maskelerin, ritüellerin etkililiğini artırma ve kalıcılığını sağlama gibi bir fonksiyonu olduğu düşünülmektedir. Bu şekilde hem ölen kişinin ruhunun ulaşacağı yere daha rahat ulaşması hedeflenmiş hem de cenaze ritüeline katılan bireylerin manevi yoğunluğa ulaşmasına katkı sağlanmış olabilir. Bu yoğunlukta ritüellerin işlenişinin ve din adamının nasıl etkisi varsa ritüellerde kullanılan nesnelere de kaçınılmaz etkisi vardır. Böylece ritüel nesnesi vazifesi gören maskelerin geçmişten günümüze kadar kullanımı, insanların maskeye ve türevlerine yüklediği manadan ileri gelmektedir. Tüm bu bilgiler ışığında Neolitik dönemde Anadolu dinsel düşüncesinin

toplumsal düzenin oluşmasındaki katkısı, aynı zamanda bu düşüncülerin eylemlere dökülerek bölgeler ve topluluk arası etkileşimi Anadolu'nun eski dönemlerdeki inanışlarına işaret etmektedir. Özellikle süreci şekillendiren temel unsurların ortak değer olarak kabul edildiği ve toplumların şekillenmesinde karar kılıcılarının desteği alınarak toplumsal bütünlüğün sağlandığı medeniyetlerin inşa sürecinde yukarıdaki anlatımda da sıklıkla başvurulan dinsel ritüellerin, bu ritüelleri yöneten kişilerin ve ritüel nesnelere ilişkin belirleyici bir işlevinin olduğunu söyleyebiliriz.

Kaynaklar

- Arlette, L. (1975). "The Flowers Found with Shanidar IVa Neanderthal Burial in Iraq," *Science* Vol.190, 1975, Issue 4214.
- Bağcı, A. (2018). "Şamanizm İncasında Ritüel Maskeleri ve Gömü Maskeleri", *Türk Dünyası Dil ve Edebiyat Dergisi*, S.46, Ankara.
- Bruhl, L. (2016). *İlkel Toplumlarda Mistik Deneyim ve Semboller*, Ankara.
- Baldick, J. (2011). *Hayvan ve Şaman*, İstanbul.
- Bienert, H. (1990). "The Er-Ram Stone Mask At The Palestine Exploration Fund, London", *Oxford Journal Of Archaeology* 9(3).
- Bonogofsky, M. (2018). "Neolitik Kafatası Kültü", *Aktüel Arkeoloji*, S.63.
- Bontadi, J. – Bernabei, M. (2016). "Inside The Dogon Masks The Selection Of Woods For Ritual Objects", *IAWA Journal* 37 (1).
- Campbell, J. (2016). *İlkel Mitoloji-Tanrının Maskeleri I-*, İstanbul.
- Carter, E. (2012). "On Human and Animal Sacrifice in the Late Neolithic at Domuztepe". *In A. Porter & G. Schwartz eds. Sacred Killing Human and Animal Sacrifice in the Ancient Near East*. Winona Lake Eisenbrauns.
- Collins, A. (2016). *Göbekli Tepe ve Tanrıların Doğuşu*, İstanbul.
- Çelik, B. (2000). "An Early Neolithic Settlement in the Center of Şanlıurfa, Turkey", *Neolithics* 2-3/00, 4-6.
- Çelik, B. (2014). "Yeni Karbon 14 Analizleri Işığında Şanlıurfa Yeni Mahalle Höyüğü", *ARMİZZİ* Engin ÖZGEN'e Armağan, Ankara.
- Davis, J.C. (2009). *İnsanın Hikayesi*, İstanbul.
- Demircioğlu, Z. (2015). "İletişim Sürecinde Amaç ve Niyeti Farklılaştıran Egemen Bir Öge Olarak Maske", *Atatürk İletişim Dergisi*, S. 8.
- Dietrich, O.- Dietrich L.- Notroff, J. (2018). "A Clay Mask Depiction from Göbekli Tepe", *Neo-Lithics* 18- *The Newsletter of Southwest Asian Neolithic Research*.
- Dietrich, O.- Notroff, J.- Dietrich, L. (2018). "Masks and masquerade in the Early Neolithic a view from Upper Mesopotamia", *Time and Mind*, *The Journal of Archaeology, Consciousness and Culture*, 2018, 11: 1.
- Dietrich, O.- Notroff, J.- Dietrich, L. (2018). "Behind The Mask Early Neolithic Miniature Masks (And One Larger-Than-Life Example) From Göbekli Tepe (And Beyond)", *The Ancient Near East Today*, September, Vol.6, No.9.
- Eliade, M. (2019). *Kutsal ve Kutsal- Dışı*, İstanbul.
- Eliade, M. (2001). *Mitlerin Özellikleri*, İstanbul.
- Eliade, M. (1999). *Şamanizm*, (Çev. İsmet Berkan), Ankara.
- Garfinkel, Y. (1998). "Dancing and the Beginning of Art Scenes in the Early Village Communities of the Near East and Southeast Europe", *Cambridge Archaeological Journal*, 8: 2.
- Grosman, L.- Ovdia, A. and Bogdanovsky, A. (2014). "Neolithic Masks in a Digital World", *Faceto Face The Oldest Masks in the World*, Edt. Debby Hershman, Jerusalem.
- Halis, G. (2016). *Simge Bilim Perspektifinden Göbeklitepe Tapınakları*, İstanbul.
- Hariri, Y.N. (2018). *Hayvanlardan Tanrılara- Sapiens*, İstanbul.
- Hauptmann, H. (2007). "Nevalı Çori ve Urfa Bölgesinde Neolitik Dönem- Genel Bir Bakış-", *Türkiye'de Neolitik Dönem- Yeni Kazılar Yeni Bulgular*, Edt. Mehmet Özdoğan- Nezir Başgelen, C.1, İstanbul.
- Hoppal, M. (2020). *Şamanlar ve Semboller- Kaya Resmi ve Göstergebilim-*, İstanbul.
- Insoll, T. (2004). *Archaeology, Ritual, Religion*, London.
- Kolankaya-Bostancı, N. (2014). The Evidence of Shamanism Rituals in Early Prehistoric Periods of Europe and Anatolia. *Colloquium Anatolicum, XIII*.

- Kuijt, I. (2008). “The Regeneration of Life Neolithic Structures of Symbolic Remembering and Forgetting”, *Current Anthropology*, Volume 49, Number 2.
- Lewin, R. (2015). *Modern İnsanın Kökeni*, Ankara.
- Mithen, S. – vd. (2016). “Death and ArchitectureThe Pre-Pottery Neolithic A Burials at WF16, Wadi Faynan, Southern Jordan”, *Death Rituals, Social Order and the Archaeology of Immortality in the Ancient World - Death Shall Have No Dominion-*, Edt. Colin Renfrew- Michael j. Boyd -Ian Morley, New York.
- Özbek, M. (2005). “Neolitik Toplumlarda Baş veya Tüm Bedeni Alçılama GeleneğiAnadolu ve Yakınođu’dan Bazı Örnekler”, *TÜBA-AR*, S.8.
- Özbudun, S. (1997). *Ayinden Törene*, İstanbul.
- Özdoğan, M. (2007). “Marmara Bölgesi Neolitik Çağ Kültürleri” , *Türkiye’de Neolitik Dönem- Yeni Kazılar Yeni Bulgular*, Edt. Mehmet Özdoğan- Neziha Başgelen, C.1, İstanbul,2007.
- Schmidt, K. (2007). *Göbekli Tepe – En Eski tapınağı Yapanlar-*, İstanbul.
- Silistreli, U. (1988). “1987 Köşk Höyük”, 10. *Kazı Sonuçları Toplantısı*, C.1, Ankara.
- Talalay, L. E. (2004). “Heady BusinessSkulls, Heads, and Decapitation in Neolithic Anatolia and Greece”, *Journal of Mediterranean Archaeology*,17: 2.
- Toprak, B. (2020). “ŞamanizmMuğlak Bir Kavramın Anatomisi”, *Milel ve Nihal*, 17, (1).
- Trinkaus, E.- Alexandra P. B.- Maria B. M.- Maria V. D. (2014). *The People of Sunghir*, New York.
- Tunç, Z. (2007). “Şamanizm Üzerine Bir Araştırma”, *Fırat Üniversitesi Sosyal Bilimler Enstitüsü Tarih Anabilim Dalı Yayınlanmamış Yüksek Lisans Tezi*, Elâzığ.
- Uhri, A. (2014). *Anadolu’da Ölümün Tarih Öncesi-Bir Geleneğin Oluşum Süreçleri-*, İstanbul.
- Ülger, S. (2007). “Yakınođu İlk Neolitik Kültürlerinde Yapı Kültü ve Yapıların Gömülme Sorunları”, *İstanbul Üniversitesi Sosyal Bilimler Enstitüsü Arkeoloji Anabilim Dalı Yayınlanmamış Yüksek Lisans Tezi*, İstanbul.
- Williams, J.D. L., (2019). *Mağaradaki Zihin*, İstanbul.
- Yalçıklı, D. (2019). *Anadolu’da Neolitik Çağ’da Şaman İnanç*, İstanbul.

İnternet Kaynakları

- <https://www.arkeolojikhaber.com/haber-urfa-adami-urfa-adami-heykeli-22886/>
- <https://www.dainst.blog/the-tepe-telegrams/2018/03/15/behind-the-mask-early-neolithic-miniature-masks-and-one-larger-than-life-example-from-gobekli-tepe-and-beyond/>
- <https://www.kulturportali.gov.tr/turkiye/sanliurfa/gezilecekyer/sanliurfa-arkeoloji-muzesi-1>
- <https://www.timesofisrael.com/eerie-neolithic-masks-to-make-israel-museum-debut/>
- <https://www.visionaryartexhibition.com/archaic-visions/the-bird-man-of-lascaux>