



e-ISSN: 2148-0494

Dergiabant

Cilt/Volume: 9, Sayı/Issue: 1
(Mayıs/May 2021)

Mekke’de Bir Sinan Eseri: Süleymaniye Medreseleri **A Sinan Structure in Mecca: The Suleymaniye Madrasas**

Tuğba Aydeniz

Dr. Öğr. Üyesi, Karabük Üniversitesi, İlahiyat Fakültesi,
Siyer-i Nebi ve İslam Tarihi Anabilim Dalı

Asst. Prof. Dr., Karabuk University, Faculty of Theology,
Department of Siyar al-Nabi and History of Islam
Karabuk/Turkey

tugbaaydeniz@karabuk.edu.tr
orcid.org/0000-0002-3170-9675



Makale Bilgisi

Article Information

Makale Türü: Araştırma Makalesi

Article Type: Research Article

Geliş Tarihi: 29 Ocak 2021

Date Received: 29 January 2021

Kabul Tarihi: 23 Mart 2021

Date Accepted: 23 March 2021

Yayın Tarihi: 30 Mayıs 2021

Date Published: 30 May 2021

Yayın Sezonu: Bahar

Publication Season: Spring

<https://doi.org/10.33931/abuifd.870922>



İntihal/Plagiarism

Bu makale özel bir yazılımla taranmış ve intihal tespit edilmemiştir.
This article has been scanned by a special software and no plagiarism detected.



Atıf/Cite as

Aydeniz, Tuğba. “Mekke’de Bir Sinan Eseri: Süleymaniye Medreseleri”. *Dergiabant* 9/1
(Mayıs 2021), 95-123. <https://doi.org/10.33931/abuifd.870922>

Copyright © Published by Bolu Abant İzzet Baysal University Faculty of Theology,
Bolu, 14030 Turkey. All rights reserved. <https://dergipark.org.tr/tr/pub/dergiabant>

Mekke’de Bir Sinan Eseri: Süleymaniye Medreseleri

Öz

Osmanlı padişahlarının kutsal topraklara ilgileri, Hicaz’ın Osmanlı topraklarına dahil edilmesinden çok daha önce Sultan I. Bayezid (1389-1402) dönemine kadar gider. Hicaz, Sultan I. Selim (1512-1520) zamanında 1517 senesinde Osmanlı Devleti’ne dahil olmuştur. Osmanlı padişahları Hicaz’ın Osmanlı Devleti’ne katılmasından sonra bu kutsal beldelerin imarı başta olmak üzere pek çok mesele ile ilgilenmişlerdir. Kanûnî Sultan Süleyman (1520-1566) zamanı Hicaz’da imar faaliyetlerinin dikkat çektiği bir dönemdir. Sultan Süleyman Kâbe’nin tamiri başta olmak üzere Mekke’de önemli bayındırlık hizmetlerine imza atmıştır. Mekke’de inşa edilen Süleymaniye medreseleri de bunlardan birisidir. Süleymaniye medreseleri Kanûnî döneminin büyük mimarı olan Sinan’ın projelerindedir. Bu medreselerin en önemli özelliği, Hanefi, Maliki, Şafii ve Hanbeli medreseleri olarak yapılmasıdır. Burada ders veren müderrislerin aynı zamanda kadılık, müftülük ve şeyhülharemlik gibi vazifeler aldığı da görülmektedir. Ancak bu medreseler 13./19. yüzyılda aslî fonksiyonlarını kaybetmişler ve medreselerin binalarında bazı değişiklikler yapılmıştır. Bu değişikliklerde, dört medresenin, aslî fonksiyonu olan eğitim dışında kullanıldığı ve bazı yerlerde bina ilaveleri olduğu görülmektedir. Bu değişim, tavaf alanını genişletme gerekçesi ile medreselerin tamamen ortadan kaldırıldığı döneme kadar sürmüştür. Bu makalede Süleymaniye medreselerinin inşa süreci, daha sonra geçirdiği değişimler ve biyografilerine ulaşılabilen müderrisler ele alınmaktadır. Dönem değişikliklerine paralel olarak önemli âlimlerin burada dersler vermiş olmaları da dikkate alındığında hocaların bilhassa Mekke ilim hayatına önemli katkılar sağladığı ve entelektüel-akademik bir ortamın varlığını muhafaza eden bir kurumsal yapı olduğu anlaşılmaktadır.

Anahtar Kelimeler: Osmanlı Tarihi, Osmanlı Eğitim Sistemi, Kanûnî Sultan Süleyman, Mekke, Süleymaniye Medreseleri.

A Sinan Structure in Mecca: The Suleymaniye Madrasas

Abstract

The interest of the Ottoman sultans in the holy lands goes back to the reign of Sultan Bayezid I, long before the Hijāz was included in the Ottoman lands. These lands were included in the Ottoman Empire in 1517 during the reign of Sultan Selim I (1512-1520). Ottoman sultans dealt with many issues, especially the reconstruction of these holy cities, after the Hijāz joined the Ottoman Empire. The Magnificent Süleyman had done important public works in Mecca, mainly the repair of the Ka’ba during his reign. Suleymaniye madrasas built in Mecca are one of them. Suleymaniye madrasas are the projects of Sinan, the great architect of the Kānūnī period. The most important feature of these madrasas is that they are made as Ḥanafī, Mālīkī, Shāfi’ī and Ḥanbalī madrasas. It is also seen that the professor who teach here had taken important positions in public services such as judge, muftī and shaikh al-Ḥaram. Some important scholars of the period also gave lectures here. However, these madrasas lost their essential functions in the 13th/19th century. Some changes had been made in the buildings of the madrasas. In this article, the changes that Suleymaniye madrasas had undergone since the construction process and the professors whose biographies can be accessed are discussed. Considering the fact that important scholars gave lectures here in parallel with the periodic changes, it is understood that an institutional structure that made significant contributions to the intellectual and scientific life of Mecca and preserves the existence of an intellectual-academic environment.

Keywords: Ottoman History, Ottoman Education System, The Magnificent Süleyman, Mecca, Suleymaniye Madrasas.

Giriş

Osmanlı padişahlarının Haremeyn’e gösterdikleri ilgi, surre gönderme geleneğinin başladığı dönem kabul edilen Sultan I. Bayezid zamanına kadar uzanır. Bu ilginin artarak devam ettiği ve tahta geçen padişahların Haremeyn’in her türlü ihtiyacı ile hususen ilgilendiği görülmektedir. Bu ihtiyaçların başında Hicaz halkına dağıtılmak üzere her sene surre alayı ile Hicaz’a gönderilen para keseleri ve değerli eşyalar gelmektedir.¹ Sultan I. Selim döneminde Mısır’ın Osmanlı topraklarına ilhakının ardından Hicaz’ın Osmanlı’ya tâbiyetini bildirmesi, Haremeyn’in ekonomik açıdan inkişafında mühim bir yere sahiptir. Osmanlı Devleti’ne bağlanan Hicaz, güçlü bir devletin imkanlarından istifade ettiği gibi hacıların Haremeyn’e emniyetli bir şekilde yolculuk yapmaları da temin edilmiştir.²

Padişahlar, bazı vezir ve paşalar ile hanedana mensup kadınların Hicaz’a olan alakaları, su yolları ve su kuyularının tamirinden yeni iskân alanlarının teşkil edilmesine ve iki kutsal beldede gerçekleştirilen büyük imar faaliyetlerine kadar çok yönlüdür. İmar faaliyetlerinin çokluğu açısından dikkat çeken bir dönem olan ve uzun saltanat süresi sebebiyle Osmanlı coğrafyasının birçok yerinde hayır eserleri vücuda getiren onuncu Osmanlı padişahı Kanûnî Sultan Süleyman’dır. 927/1520 yılında Osmanlı tahtına geçen I. Süleyman, batıya yaptığı seferlerle gaza siyasetini canlandırdığı gibi İslam’ın hamiliğini üstlenme vazifesi ile doğuya da seferler düzenlemiştir. Feridun Emecen onun, uzun saltanat süresinde imparatorluk topraklarında etkili bir siyaset takip ederek cihanşümül bir zihniyetle hareket ettiğine işaret eder.³

Kanûnî’nin iktidarda olduğu süre zarfında yaptırdığı önemli eserlerin başında 1550-1557 yılları arasında İstanbul’da inşa edilen Süleymaniye Camii ve Külliyesi gelmektedir. Üzerinde en çok yazılan, konuşulan, neşir yapılan bu cami ve külliyenin dışında padişahın yaptırmış olduğu Şam⁴ ve Mekke Süleymaniye Külliyesi daha vardır ki bunların içinde tarih çalışmaları açısından en az ilgi gören Mekke Süleymaniye medreseleri olmuştur. Türkiye’deki akademik yayınlar içerisinde yapılan taramalarda bu konunun müstakil olarak çalışılmamış olduğu da görülmektedir.⁵

¹ Hicaz’a surre gönderimi Vehhâbî isyanı sırasında mümkün olmamıştır (1805-1813).

² Zekeriya Kurşun, “Hac ve İktidar: Haremeyn’de Erken Dönem Osmanlı İmar Faaliyetleri”, *FSM İlmî Araştırmalar İnsan ve Toplum Bilimleri Dergisi* 9 (2017), 283.

³ Feridun Emecen, “Süleyman I”, *Türkiye Diyanet Vakfı İslâm Ansiklopedisi* (İstanbul: TDV Yayınları, 2010), 38/62-70.

⁴ Şam’da inşa edilen Süleymaniye Külliyesi’nin Kanûnî döneminde cami ve müstemilatı 1554-1559 yılları arasında yaptırılmışken, medrese ve arasta Sultan II. Selim zamanında 1566-1567 yıllarında ilave edilmiştir. M. Baha Tanman, “Süleymaniye Külliyesi”, *Türkiye Diyanet Vakfı İslâm Ansiklopedisi* (İstanbul: TDV Yayınları, 2010), 38/119.

⁵ Bu bilgi, www.isam.org.tr, www.dergipark.org.tr, YÖK veri tabanının taranmasına bağlı olarak verilmiştir. Erişim: 24.08.2020. Mekke Süleymaniye Medresesi’ni içine alan sınırlı sayıdaki çalışma için bk. Nihal Uluengin-Bülent Uluengin, “Mekke’de Koruma ve Kaybedilen Mimari Miras”, *Vakıf Haftası Dergisi* 11 (1994), 127-134; Mohammad Jaber Thalji, “Arapça Yazılmış Klasik Tarih Kitaplarında Süleymaniye Medreseleri Hicri 10. Asır (M.S. 16. Asır)”, *Sahn-ı Semândan*

Medreselerin fizikî yapısının ve müderris kadrosunun tam olarak tespit edilememiş olması, medrese binalarının yüzyıllar içerisinde geçirdiği değişimler ve fonksiyon kayıplarının araştırılmaya muhtaç konular olduğu düşünülmektedir. Bu makale, Mekke’de bir Sinan eseri olarak vücut bulan Süleymaniye medreselerini ulaşılabilen bilgiler ışığında ele alarak literatüre katkı sağlamayı hedeflemektedir. Bu yüzden Süleymaniye medreselerinin inşa süreci, ulaşılabilen müderrislerin biyografileri ve medrese binalarının yaşadığı değişimlere yer verilmiştir.

Makalenin yazımında Osmanlı Arşivi’nden bilhassa mühimme defterlerinden yararlanılmıştır. Aynı zamanda dönemin kaynaklarından ve sınırlı sayıda da olsa seyahatnamelerden istifade edilmiştir. Dönemin kaynakları içinde en değerli olan Kutbüddin en-Nehrevâlî Muhammed b Ali’nin (öl. 990/1582) *el-İlâm bi-a’lâmi Beytillâhi’l-Harâm* isimli eseridir. 10./16. yüzyıl Mekke tarihi hakkında önemli bilgiler veren Nehrevâlî, ilmî birikimi ve dönemin sayılı âlimleri arasında oluşuyla muteber bir yere sahiptir. Aynı zamanda Mekke Süleymaniye Medresesi’nin ilk müderrisleri arasındadır. Bu açıdan bakıldığında söz konusu eseri hem tarihî hem de ilmî bir değere sahiptir. Bu makalede, eserin Köprülü Kütüphanesi’nde kayıtlı bulunan Bâkî tarafından Türkçeye çevrilen yazması kullanılmıştır. Bundan başka, Nehrevâlî’nin yeğeni Abdülkerîm b. Muhibbüddin tarafından eserin muhtasar hali olan *İlâmü’l-ulemâi’l-a’lâm bi-binâi’l-Mescidi’l-Harâm* da kullanılmıştır. Çalışma, müderrislerin hal tercümelerine ulaşmayı zaruri kıldığı için medreselerin müderrislerinin isimlerinin yer aldığı Arapça ve Türkçe bazı tabakat kitaplarına başvurulmuştur. Muhibbî’nin (öl. 1111/1699) *Hulâsatü’l-eser* isimli önemli çalışması bunlardan biridir. Yine Abdullah b. Abdurrahman b. Abdurrahim el-Muallimî’nin *A’lâmu’l-Mekkiyyin (mine’l-karni’t-tâsi’ ile’l-karni’r-rabi’ aşer el-hicrî)* isimli eserinden de istifade edilmiştir. İki cilt olan bu eser taranarak müderris isimleri tespit edilmeye çalışılmıştır. Mühim bir tabakat kitabı olan Nev’izâde Atâullah’ın (öl. 1045/1635) Taşköprizâde’nin *eş-Şekâiku’n-nu’mâniyye* isimli eserine yazdığı zeyl olan *Hadâiku’l-hakâik fi tekmileti’s-Şekâik* isimli eseri de istifade edilen kitaplar arasındadır. Osmanlı medreseleri üzerine derli toplu bilgi veren bir kaynak olarak Cahid Baltacı’nın *XV-XVI. Yüzyıllarda Osmanlı Medreseleri* isimli kitabı, Mekke Süleymaniye medreselerinin payesi, ilk eğitim kadrosu, medresede okutulan dersler gibi konularda kıymetli bilgiler içermektedir. Ayrıca Mekke tarihi hakkında önemli bilgileri muhtevi Eyüb Sabri Paşa’nın *Mir’âtü’l-Haremeyn: Mir’ât-ı Mekke* isimli eserinden de faydalanılmıştır.

Türkiye’de Mekke Süleymaniye Medreseleri üzerine yapılan çalışmaların azlığına ve yetersizliğine Yermük Üniversitesi öğretim üyesi Mohammed Jaber Thalji de *Sahn-ı Semân’dan Dârülfünûn’a Osmanlı’da İlim ve Fikir Dünyası (Âlimler, Müesseseler ve Fikrî Eserler)-XVI. Yüzyıl* sempozyumunda “Arapça Yazılmış Klasik Tarih Kitaplarında Süleymaniye Medreseleri Hicri 10.Asır (M.S. 16. Asır)” başlığında hazırlanmış olduğu bir tebliğ ile işaret etmiştir. Bu çalışması, Mekke Süleymaniye medreselerine dikkat çekmesi açısından önemlidir. Makale yazım sürecinde kendisi

Dârülfünûn’a Osmanlı’da İlim ve Fikir Dünyası (Alimler, Müesseseler ve Fikri Eserler) XVI. Yüzyıl, ed. Ekrem Demirli vd. (İstanbul: Zeytinburnu Belediyesi Kültür Yayınları, 2017), 191-200.

ile kurulan iletişim üzerine Süleymaniye medreselerini kaleme aldığı “Müessesâtü't-ta'limi's-şer'i'l-â'li fi'l-karni'l-â'şir: Medârisu's-Süleymaniye enmûzecen” başlıklı makalesine ulaşılmıştır.⁶ Thalji bu makalede, 10./16. yüzyılda Kahire, Dımeşk, Mekke ve İstanbul Süleymaniye medreselerinin eğitim sistemini, medreselerin müderrislerinin hususiyetlerini ele alarak genel bir değerlendirme yapmıştır.⁷

Yukarıda işaret edilen hususlar çerçevesinde bu konunun sınırlılıkları içerisindeki en önemli mesele, bugün Mekke Süleymaniye medreselerinin bina olarak mevcut olmamasıdır. Medresenin mimari özellikleri hakkında elimizde doyurucu bilgiler de mevcut değildir. Ulaşılabilen arşiv belgeleri, Şam ve İstanbul Süleymaniye medreselerine nazaran oldukça sınırlıdır. Her iki medresenin vakfiyesi yayımlanmış olduğu halde Mekke'de bulunan Süleymaniye medreselerinin vakfiyesi henüz yayımlanmamıştır. Medresenin vakfiyesine Covid-19 salgın sürecinde Vakıflar Genel Müdürlüğü Arşivi'nin kapalı olması sebebiyle ulaşılamamıştır. Meşihat Arşivi'nde yapılan taramalarda Mekke Süleymaniye medreseleri hakkında bir bilgiye tesadüf edilmemiştir. Bununla birlikte vakfiyenin tespit edilip yayımlanması bundan sonraki süreçte yapılması gereken bir çalışma olarak planlanmıştır. Tüm bu sınırlılıklar çerçevesinde makalenin alanda yapılacak yeni araştırmalara katkı sağlayacak istikşafi bir çalışma olarak görülebileceği değerlendirilmektedir.

1. Mekke'nin Eğitim Tarihine Kısa Bir Bakış

Mekke'de bilinen ilk eğitim yeri, Hz. Peygamber'in Mekke müşriklerinin artan baskıları sebebiyle ikametgâh olarak kullandığı Mescid-i Harâm'ın içinde Safâ tepesi eteğinde konumlanmış Dârülerkam'dır. Hz. Peygamber bu evde ashabına İslam dininin esaslarını ve Kur'an Kerim öğretmiştir. Onun vefatından sonra devam eden ilmî faaliyetler sahâbî ve tâbiîn döneminde sürmüş, dolayısıyla tefsir, hadis, fıkıh, Arap dili, siyer ve megâzi alanlarında Mekke'de birçok âlim yetişmiştir. Bu ilmî hareketlilik hac dönemlerinde, dünyanın farklı yerlerinden Mekke'ye gelen âlimler sayesinde daha da artmış ve Mekke'nin Müslüman âlemde önemli bir eğitim merkezi haline gelmesine katkı sağlamıştır. Bu canlılığın muhafazasında Mescid-i Harâm'da tesis edilen ilim halkaları kadar, inşa edilen küttâblar, ribâtlar, medreseler, kütüphaneler⁸ de büyük bir öneme sahiptir. Mekke'ye gösterilen bu ilginin Abbâsîler, Zengîler, Eyyûbîler, Memlûkler döneminde inşa edilen medreseler, Harem-i şerif'te yapılan bazı yenileme ve düzenlemeler ve imaret gibi çeşitli hayır kurumları ile devam ettiği görülmektedir. Dört mezhebe göre eğitim veren medreselerin sayısının tarihî dönemlere göre arttığı söylenebilir. İnşa edilen bu medreselerin içinde Sultan

⁶ Makalesini göndermek nezaketinde bulunan Dr. Mohammad Jabir Thalji'ye teşekkürlerimi ifade etmek isterim.

⁷ Mohammed Jabir Thalji, “Müessesâtü't-t'alfimi's-şer'i'l-â'li fi'l-karni'l-â'şir: Medârisu's-Süleymaniye enmûzecen”, *Câmia'tu'l-Kuveyt Mecelletü's-şerîa'ti ve'd-dirâsâti'l-İslâmiyyeti*, 111 (2017), 533-568. Bu makalede, makalenin Jabir Thalji tarafından gönderildiği hali kullanılmıştır. Bu sebeple makalenin sayfa sayısı 1-35 şeklinde verilmiştir. Kaynakça kısmında ise Thalji tarafından basılı olduğu sayfa aralığı verildiğinden o şekilde gösterilmiştir.

⁸ Mekke'deki şahsî kütüphaneler üzerine yapılan bir çalışma için bk. A. Yaşar Koçak, “Mekke-i Mükerrreme Şahıs Kütüphaneleri”, *Şarkiyat Mecmuası* 8 (1998), 267-283.

Kayıtbay Medresesi 885/1480 senesinde faaliyete geçmiş, dört mezhebe göre eğitimini yürüten, ribât, kütüphane ve küttâba sahip bir medrese olarak uzun zaman şehirdeki yerini ve önemini muhafaza etmiştir.⁹

Bu medrese gibi uzun yıllar ayakta kalarak hafızalarda yer edecek olan bir başka kurum da Osmanlılar döneminde yapılan birçok medreseden biri ve Kanûnî Sultan Süleyman tarafından ser-mi'mârân-ı hâssa Sinan'ın eserlerinden olan Süleymaniye medreseleridir.¹⁰ Sultan I. Süleyman Mekke'de Harem'in etrafında "bir âlî minare ve dört medrese binasını"¹¹ Rûm medreseleri tarzında yaptırmış ve bir küttâb,¹² medreselerin arkasında bir de ribât inşa ettirmiştir.¹³ Bu medreselerin birinde hizmet-i tedrisin, Mekke'de ahkâm-ı şer' üzere hüküm veren hükkâma tahsis edilmesini şart etmiştir.¹⁴

2. Süleymaniye Medreseleri

Süleymaniye Medreselerinin İnşa Tarihi ve Yeri, Medreselerin İnşa Süreci, Süleymaniye Medreselerinin Geçirdiği Tamiratlar ve Medrese Binalarında Fonksiyon Değişimi, Süleymaniye Medreselerinde Eğitim ve Müderris Kadroları alt başlıkları çerçevesinde Mekke'deki Süleymaniye medreselerine ilişkin ulaşılan bilgi ve belgeler burada değerlendirilmiştir.

2.1. Süleymaniye Medreselerinin İnşa Tarihi ve Yeri

Mekke'de inşa edilen Süleymaniye medreselerinin inşasına 8 Cemâziyelâhir 971/23 Ocak 1564 yılında başlanmış, 974/1566 yılında bina tamamlanmıştır.¹⁵ Mescid-i Harâm'ın güneyinde¹⁶ Bâbuzziyâde ve Bâbudderîbe¹⁷ arasındadır.¹⁸

⁹ Nebi Bozkurt-Mustafa Sabri Küçükaşçı, "Mekke", *Türkiye Diyanet Vakfı İslâm Ansiklopedisi* (Ankara: TDV Yayınları, 2003), 28/561-562.

¹⁰ Mimar Sinan'ın Mekke'de birçok işte imzasının olduğu görülmektedir. Bunlar, Mescid-i Harâm'ın tamiri ve kubbelerinin yenilenmesi işi, Haseki Sultan İmareti, Sultan Süleyman Hamamı, Sokollu Mehmed Paşa Hamamı, Ribâtü'l-hayl ve çeşmesidir. Uluengin-Uluengin, "Mekke'de Koruma ve Kaybedilen Mimari Miras", 128.

¹¹ Karaçelebizâde Abdülaziz Efendi, *Süleymannâme*, tsh. Sait Efendi (Bulak: Bulak Matbaası, 1248), 197-198.

¹² Kutbüddin en-Nehrevâlî Muhammed b Ali, *İ'lâm bi-a'lâmi Beytillâhi'l-harâm*, çev. Mahmud Abdülbaki b Muham (İstanbul: Köprülü Kütüphanesi, Hacı Ahmed Paşa, 206), 129a, 136a.

¹³ Hüseyin Abdullah Bâselâme, *Târihu İmâreti'l-Mescidi'l-Harâm* (Cidde: Tihame 1980), 78.

¹⁴ Karaçelebizâde Abdülaziz Efendi, *Süleymannâme*, 197-198.

¹⁵ Rıfki Melûl Meriç, *Mimar Sinan Hayatı ve Eserleri* (Ankara: Türk Tarih Kurumu Yayınları, 1965) 1/33; Âmâl Ramazan Abdulhamid Sıddık, *el-Hayâtü'l-i'lmiyye fi Mekkete'l-Mükerreme (1115-1334/1703-1916)* (Mekke: Merkezi Tarihi Mekkete'l-Mükerreme, 1432), 1/332. Sincârî 977/1569 tarihini vermektedir. Ali b Taceddin b Takıyyüddin Sincârî, *Menâ'ihu'l-kerem fi ahhâri Mekke ve'l-Beyt ve vülâti'l-Harem*, nşr. Cemîl Abdullah el-Mısrî, thk. Macide Faysal Zekerıyyâ (Mekke: Câmia'tu Ümmi'l-Kurâ, 1419/1998), 3/456-457.

¹⁶ Thalji, "Müessesâtü't-ta'limi's-şer'i'l-â'li fi'l-karni'l-âşir: Medârisu's-Süleymaniye enmûzecen", 13.

¹⁷ Bu kapı, Sultan Süleyman'ın dört medresesi inşa edildiğinde yenilenmiştir. Nehrevâlî, *el-İ'lâm bi-a'lâmi Beytillâhi'l-harâm*, (Hacı Ahmed Paşa, 206), 136a. Bu kapı, Süleymaniye Medresesi'nin altında kemerli bir yapıya sahiptir.

¹⁸ Nehrevâlî Muhammed b Ali, *İ'lâm bi-a'lâmi beytillâhi'l-Harâm* (Hacı Ahmed Paşa, 206), 129a, 136a.

Medresenin inşası sona erdiğinde gönderilen bir fermanla, bu dört medresenin üç eski medrese ve bir dârüşşifâ yerine yaptırıldığına işaret edilmiştir.¹⁹ Bu sebeple bazı istimlakler yapılmıştır. Medresenin bina edileceği yerde Memlûk Sultanı İnal'ın karısı Zeynep hanımın beş penceresi Kâbe'ye bakan tahtani ve fevkani özellikte bir evi bulunmaktadır. Bu evin medrese için istibdali gerekmiştir.²⁰ Bu sırada Fatıma isimli bir hanımın tasarrufunda olan evin, hanıma, Sultan İnal Vakfı olan Reşid kazasındaki köyden istediği kadar toprak verilerek boşaltılması sağlanmıştır. Nitekim gönderilen bir hükümde istimlâk edilecek evin sınırlarının tam olarak tespit edilmesi ve hazırlanacak hüccete göre Süleymaniye medreseleri vakfına ilhak edilmesi istenmiştir.²¹ Bir süre sonra henüz istibdal yapılmadığı için medreselerin hangi vakıf arazileri üzerine yapıldığının görülmesi ve yapılan harcamanın bildirilmesi için mübaşirler tarafından durumun tetkik edilmesinin istendiği, bir hükümde belirtilmiştir.²² Bundan başka bu alanda Bengal Sultanı Ebu'l-Muzaffer Gıyâseddin A'zamşah'ın inşa ettirdiği Gıyâsiyye Medresesi²³ Bâbuzziyâde cihetinde bulunan rûknülemânî köşesinde, Mescid-i Harâm'ın güney kapısında olan Mansuri hastanesi, Hindistan Gücerat Sultanı Ahmed Şah Sultan'ın medresesi²⁴ ve mülûk-i Çerakise'den Mısır Sultanı Melik Müeyyed'in evkafıyla Mekke Şerifi Şerif Hasan b. Ebi Numey'in birkaç evi ve ribât²⁵ mevcut olup hastanenin istibdal edilmesinden başka medrese ve bir başka ribât,²⁶ Süveyka'da bulunan diğer bir ribâtla istibdal edilmiş, mezkur haneler Mekke Şerifi Hasan b Ebi Numey tarafından Sultan Süleyman'a terk ve teberru edilmiştir.²⁷ Bu bilgilerin tümü değerlendirildiğinde, medreselerin Mescid-i Harâm'a bitişik inşa edildiği, şark tarafında Bâbusselâm, garp tarafında Bâbunnedve arasında bulunduğu anlaşılmaktadır.²⁸

¹⁹ 7 Numaralı Mühimme Defteri (975-976/1567-1569), haz. Murat Şener vd., (Ankara: Başbakanlık Devlet Arşivleri Genel Müdürlüğü, 1997), 1/432-433/899.

²⁰ Bir hukuki terim olarak istibdal, "bir vakıf mal ile bir mülk malın birbiriyle değiştirilmesi neticesinde vakıf malın mülk mal, mülk malın vakıf mal haline gelmesi" demektir. Bir malın istibdali sadece vakıf malının harap hale gelmesi ile olmayıp vakıf maldan istifade edilememesi durumunda da geçerlidir. Osman Safa Bursalı, "Hicaz'ın Hanefi Fukahası Mesaide: Vakıf Malın İstibdali, Bir Risale ve Takrizleri", *Sahn-ı Semân'dan Dârülfünûn'a Osmanlı'da İlim ve Fikir Dünyası (Âlimler, Müesseseler ve Fikrî Eserler)-XVI. Yüzyıl*, ed. Ekrem Demirli vd. (İstanbul: Zeytinburnu Belediyesi Kültür Yayınları, 2017), 215.

²¹ 6 Numaralı Mühimme Defteri: (972/1564-1565), yay. haz. Hacı Osman Yıldırım vd., (Ankara: Başbakanlık Devlet Arşivleri Genel Müdürlüğü, 1995), 2/231/426 (22 Rebülâhîr 972/27 Kasım 1564).

²² 7 Numaralı Mühimme Defteri (975-976/1567-1569), 1/432-433/899.

²³ Âmâl Ramazan Abdulhamid Siddık, *el-Hayâtü'l-İlmiyye fi Mekketel-Mükerreme (1115-1334/1703-1916)*, 1/332.

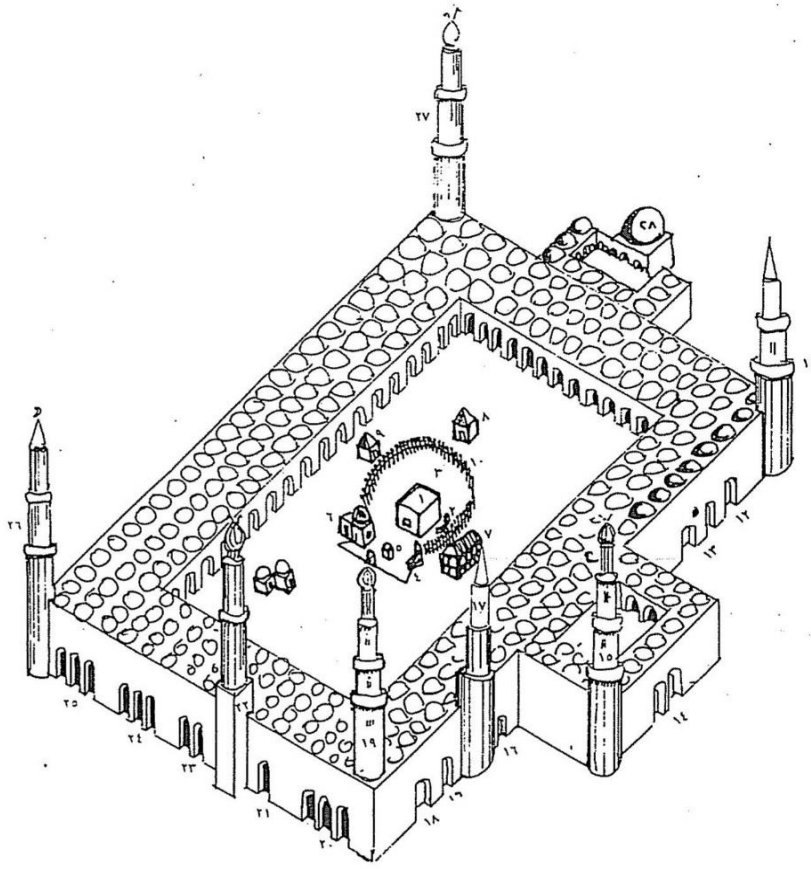
²⁴ Bazı kaynaklarda Şehabeddin Sultan Ahmed Şah'ın ribatı olarak da geçer. 830/1426 senesinde yaptırılmıştır ve 972/1564 tarihine kadar mevcuttur. Bk. Hüseyin Abdülaziz Şafî, *el-Erbita-i bi-Mekketi'l-Mükerreme fi ahdi'l Osmanî* (Riyad: Müessesetü'l-Furkan li't-Türâsi'l-İslâmî, 2005), 1/32.

²⁵ Bu ribât, Hafız ibn Mende ribatı olarak geçer. Bk. Hüseyin Abdülaziz Şafî, *el-Erbita-i bi-Mekketi'l-Mükerreme fi 'ahdi'l Osmanî*, 1/26.

²⁶ Ribât-ı ümmü'l-halife yani Uteyfiye'den bahsediliyor. Bk. Hüseyin Abdülaziz Şafî, *el-Erbita-i bi-Mekketi'l-Mükerreme fi 'ahdi'l Osmanî*, 1/27.

²⁷ *Hicaz Vilayeti Salnâmesi* (Hicaz: Mekke-i Mükerreme Hicaz Vilayeti Matbaası, 1309), 116-117.

²⁸ Bâselâme, *Târîhu 'imâreti'l-Mescidi'l-Harâm*, 78.



شكل (١٧)

منظور تخيلي للمسجد الحرام في العصر العثماني

| | | | |
|-------------------------|---------------------------------------|---------------------------|-----------------------------|
| (٤) منبر السلطان سليمان | (٣) المطاف | (٢) حجر إسماعيل | (١) الكعبة |
| (٨) مقام المالكية | (٧) مقام الحنفية | (٦) مقام إبراهيم | (٥) زمزم |
| (١١) مثناة باب العمرة | (١٠) الأعمدة حول المطاف لحمل المصابيح | (١٣) باب الباسطية | (٩) مقام الحنابلة |
| (١٥) مثناة باب الزيادة | (١٤) باب الزيادة | (١٧) مثناة السلطان سليمان | (١٢) باب عمرو بن العاص |
| (١٩) مثناة باب السلام | (١٨) باب درية | (٢١) باب مدرسة قايتباي | (١٦) باب المدارس السليمانية |
| (٢٣) باب النبي ﷺ | (٢٢) مثناة السلطان سليمان | (٢٥) باب علي | (٢٠) باب السلام |
| (٢٧) مثناة باب الوداع | (٢٦) مثناة باب علي | | (٢٤) باب العباس |

Harem-i şerif'in kapılarını ve minarelerini gösteren çizim.²⁹

Mevcut binaların yıkılması ile yapılacak olan Hanefî, Şafî, Mâlikî ve Hanbelî medreselerinin temel taşı ulema, suleha, Mekke kadısı ve şeyhülharemin bulunduğu bir merasimde 972/1564 yılı receb ayının sonunda birlikte yerine konulmuştur.³⁰ Şehrin ileri gelenlerinin törene iştirak etmesi Süleymaniye medreselerinin inşasının memnuniyetle karşılandığını ve bu inşaatın önemsendiğini göstermektedir.

²⁹ Ahmed Recep Muhammed Ali, *el-Mescidü'l-Harâm bi-Mekketi'l-Mükerreme* (Kahire: Dâru'l-Mısriyyetü'l-Lübnâniyye, 1996), 93.

³⁰ Kutbüddin Muhammed b Ahmed b Muhammed el-Mekki Nehrevâlî, *İ'lâmü'l-ulemâi'l-a'lâm bi-binâi'l-Mescidi'l-Harâm*, thk. Ahmed Muhammed Cemâl (Riyad: Dâru'r-Rifâi, 1987), 114.

2.2. Medreselerin İnşa Süreci

Kanûnî döneminde kutsal beldelerle ilgili en önemli bilgi kaynaklarından olan Mekke kadısı, tarihçi, hadis ve fıkıh âlimi Nehrevâlî'nin *el-İ'lâm bi-a'lâmi Beytillâhi'l-harâm* isimli Mekke tarihinde, Kanûnî Sultan Süleyman'ın Mekke'de yaptırdığı hayır hizmetlerinden bahsederken Mekke'deki eğitim müesseseleri ve Sultan Süleyman medreseleri üzerine yazdıkları, bu konuda ulaşılan ilk bilgiler olarak dikkat çekmektedir. Sultan Süleyman'ın vefatından hemen önce tamamlanan bu dört medrese³¹ birbirine bitişik olmayan dört yüksek kubbeye sahiptir.³² Medreselerin 46 odası vardır ve her oda için üçer irdeb³³ buğday cerâyesi³⁴ ayrılmıştır.³⁵ İç-il hükmündedir.³⁶ Dört mezhebe bir medrese binası şeklinde yaptırılan Süleymaniye medreselerinin en büyüğü Mâlikî medresesidir³⁷ ve bu medresenin müderrisine senelik olarak 50 altın ilavesi ile Harem-i şerif nâzırlığı da verilmiştir.³⁸

Süleymaniye Medreseleri, Mescid-i Harâm'ın 19 kapısından birinin adı (Süleymaniye Kapısı) olmakla birlikte yedi minarenin birine de isim olmuştur. Bu minare, dört medresenin arasına inşa edilmiş olup Mescid-i Harâm minarelerinin en yükseği olup³⁹ tarz-ı Rûm üzere üç şerefeli ve şemsi taştan, kırmızı altınla müzehhep olarak 973/1565 senesinde tamamlanmıştır.⁴⁰

Medreselerin fiziki planı Mimar Sinan tarafından çizilmiştir. Mimarbaşı olarak Sinan, İstanbul ve Edirne'deki inşaatlar ile meşgul olurken Mekke gibi merkeze uzak beldelerde padişah tarafından yaptırılan binalardan da mesuldü. Ancak bunları İstanbul'dan gönderilen hassa mimarı ile ya da orada eyalet merkezinde olan mimarlar ile idare ediyordu. Merkeze uzak olan bu projelerin denetimi Sinan tarafından hem yazılı hem de çizilen planlar ve yapılan maketler üzerinden sağlanıyordu. Buralarda yapılacak olan herhangi bir bina ekseriyetle Dîvân-ı Hümâyun'a beylerbeylerinin veya diğer idarecilerin ihtiyaç talebine istinaden göndermiş oldukları arzuhal ile dikkate alınıyordu.⁴¹ Nitekim Nehrevâlî'nin verdiği

31 Nehrevâlî, *el-İ'lâm bi-a'lâmi Beytillâhi'l-harâm* (Hacı Ahmed Paşa, 206), 129a.

32 Ahmed Recep Muhammed Ali, *el-Mescidü'l-Harâm bi-Mekketi'l-Mükerreme*, 135.

33 İrdeb: Hububat ölçmede kullanılır.

34 Cerâye: Mısır ve Haremeyn idarecilerine, ulemaya, askerlere tahsis edilen hububat veya otluğa verilen isimdir. Bk. Midhat Sertoğlu, *Osmanlı Tarih Lûgatı* (İstanbul: Enderun Kitabevi, 1986), 15.

35 Eyüb Sabri Paşa, *Mir'âtü'l-Haremeyn: Mir'ât-ı Mekke (inceleme-metin)*, haz. Ömer Faruk Can-F. Zehra Can (İstanbul: Türkiye Yazma Eserler Kurumu Başkanlığı, 2018), 2/923.

36 Cahid Baltacı, *XV-XVI.Yüzyıllarda Osmanlı Medreseleri* (İstanbul: İFAV Yayınları, 2005), 2/693. İç-il, "yani İstanbul, Edirne, Bursa ve etrafında" demektir. Abdurrahman Atçıl, *Erken Dönem Osmanlı İmparatorluğu'nda Âlimler ve Sultanlar*, çev. Gürzat Kami (İstanbul: Klasik Yayınları, 2019), 137.

37 Nehrevâlî, *İ'lâmü'l-ulemâi'l-a'lâm bi-binâi'l-Mescidi'l-Harâm*, 114.

38 Baltacı, *XV-XVI.Yüzyıllarda Osmanlı Medreseleri*, 2/693.

39 Bâselâme, *Târihu İmâreti'l-Mescidi'l-Harâm*, 78.

40 Nehrevâlî, *İ'lâmü'l-ulemâi'l-a'lâm bi-binâi'l-Mescidi'l-Harâm*, 141; *Hicaz Vilayeti Salnâmesi* (Hicaz: Mekke-i Mükerreme Hicaz Vilayeti Matbaası, 1305), 155; *Hicaz Vilayeti Salnâmesi* (Hicaz: Mekke-i Mükerreme Hicaz Vilayeti Matbaası, 1306), 195. Sincârî, bu minarenin Harem-i şerif genişletme çalışmalarında ortadan kalktığını, kendisinin yaşadığı dönem mevcut olmadığını söyler. Sincârî, *Menâ'ihu'l-kerem fi ahbâri Mekke ve'l-Beyt ve vülâti'l-Harem*, 3/457.

41 Gülru Necipoğlu, *Sinan Çağı Osmanlı İmparatorluğu'nda Mimarî Kültür*, çev. Gül Çağalı Güven (İstanbul Bilgi Üniversitesi Yayınları: İstanbul, 2013), 217.

bilgiye göre Kanûnî Sultan Süleyman'a Mekke'de bir medrese inşa edilmesinin ihtiyaç olduğu bilgisini veren eski Mısır defterdarı Emir İbrahim'dir. Kendisi aynı zamanda medreselerin inşaatından birinci derece mesul isimdir.⁴² Medreselerin inşasında vazifeli bir diğer isim bina emini⁴³ tayin edilen Cidde Beyi Kasım Şirvânî⁴⁴ olup medrese binalarının tamamlanması için büyük gayret sarf etmiştir.⁴⁵ Bundan başka taşçı ustalar, işçiler, bennâlar⁴⁶ da inşaatta vazife almıştır. İbrahim Bey'e gönderilen bir hükümde, Mekke'de yapılmakta olan medrese için Şam'dan ve Halep'ten taşçıların bir araya getirildiği ve kendisinin emrinde çalışmak üzere gönderilecekleri bildirilmiştir. Gönderilecek kimselerin yerlerine ulaşp ulaşmadıkları, kaç kişilik bir ekip olarak geldikleri, medresenin inşasında kullanılacak taş, kireç ve keresteden ne kadarının hazırlandığına dair bilgilerin de kendisi tarafından tutulan bir deftere kaydedilmesi istenmiştir.⁴⁷ Şam beylerbeyisinden de Mekke'ye gönderilecek olan bu taşçı, duvarcı ustalarının ne kadarının gönderildiğinin bildirilmesi için deftere kaydedilmesi, eğer ustalar gönderilmiş ise bu kayıt defterinin mühürlenerek İstanbul'a yollanması istenmiştir. Padişahın, ustaların nakli konusunda hızlı davranılmasını ve hazırlığın her aşaması hakkında kendisine bilgi verilmesini istediği, Şam beylerbeyisine göndermiş olduğu hükümde görülmektedir.⁴⁸ Bu taşçı ve duvarcı ustaları Şam ve Halep'ten tedarik olunarak buradan Mısır'a gönderilecek oradan da Mekke'ye nakledilecektir. Bu sebeple Mısır beylerbeyisinden Mekke'ye gidecek ustaların tedariki ile ilgili bir sıkıntının olup olmadığı takip edilmesi ve eğer nakilde bir problem varsa bildirilmesi istenmiştir.⁴⁹

Medresenin inşası sırasında Mekke Şerifi, Hasan b. Ebi Numey'dir (öl. 1010/1601). Onun idarede olduğu dönem, en önemli icraatların başında Süleymaniye medreseleri gelmektedir. Dolayısıyla kendisinden, binanın zamanında tamamlanabilmesi için yardım istendiği görülmektedir. Bu konu hakkında Mekke şerifine gönderilen hükümde, Mekke su yoluna yaptığı yardımlardan dolayı övgü dolu sözler sarf edilirken aynı yardımın ve ihtimamın yapılmakta olan Süleymaniye medreseleri için de beklendiği ve inşaatın özenli bir şekilde tamamlanması için maddi-manevi yardımlarını esirgememesi istenmiştir.⁵⁰

Medreselerin inşası çeşitli mali zorlukları da beraberinde getirmiş olmalıdır. Mekke'de bu sırada su yolları tamiri de yapılmaktaydı ki bu inşaat için de ciddi para

⁴² Nehrevâlî, *İ'lâmü'l-ulemâi'l-a'lâm bi-binâi'l-Mescidi'l-Harâm*, 113; Thalji, "Arapça Yazılmış Klasik Tarih Kitaplarında Süleymaniye Medreseleri Hicri 10. Asır (M.S. 16. Asır)", 193; Sincârî, *Menâ'ihu'l-kerem fi ahbâri Mekke ve'l-Beyt ve vülâti'l-Harem*, 3/456-457. Emir İbrahim 973/1566 senesinde vefat etmiştir.

⁴³ Bina emini, inşaatta tecrübe kazanmış güvenilir idarecilerden seçilmektedir. Necipoğlu, *Sinan Çağı Osmanlı İmparatorluğu'nda Mimarî Kültür*, 241.

⁴⁴ *Hicaz Vilayeti Salnâmesi*, 1309, 116-117.

⁴⁵ Nehrevâlî, *İ'lâmü'l-ulemâi'l-a'lâm bi-binâi'l-Mescidi'l-Harâm*, 114.

⁴⁶ Duvar ören usta.

⁴⁷ *6 Numaralı Mühimme Defteri: (972/1564-1565)*, 2/283/1328, (28 Zilkade 972/27 Haziran 1565).

⁴⁸ *6 Numaralı Mühimme Defteri: (972/1564-1565)*, 2/288/1340 (3 Zilhicce 972/2 Temmuz 1565).

⁴⁹ *6 Numaralı Mühimme Defteri: (972/1564-1565)*, 2/285/1332 (3 Zilhicce 972/2 Temmuz 1565).

⁵⁰ *6 Numaralı Mühimme Defteri: (972/1564-1565)*, 2/283-284/1329 (28 Zilkade 972/27 Haziran 1565).

harcanmıştır. Hatta su yollarının tamirinde İbrahim Bey'in istediği para Mısır tarafından gönderilemeyince Cidde mahsulünden veya Cidde'deki bazı tüccara borçlanarak bu paranın temin edilmesi istenmiştir. Padişah paraya dair problemlerin ivedi çözümlenmesini isterken tüm bunların, yaptırmakta olduğu Süleymaniye medreselerinin inşasında tehire kesinlikle sebebiyet vermemesini, gerekli yerlere bu durumun bildirilerek meselenin hallini istemiştir.⁵¹ Medreselerin tamamlanması için 50.000'den fazla altın harcanmıştır.⁵²

Süleymaniye medreselerinin Harem'e bitişik olduğuna yukarıda işaret edilmişti. Dolayısıyla medreselerin kapıları Harem'e açılmaktadır. Bu durum, medreseye Harem'den gelip geçmeyi mümkün hale getirmiştir. Ancak bu yakınlık sebebiyle medresede ikamet edenlerin ve bilhassa hac mevsimi burayı ziyaret edenlerin medreselerin girişini özensiz kullanmaları neticesinde hacılar için bazı sıkıntılar ortaya çıkmıştır. Bu güçlüklerin başında da metâf alanının temiz kalmaması gelmektedir. Nitekim, hacı kalabalığının içinde gelip geçenlerin oluşturduğu topluluk sıkıntıya yol açmaktadır. Bununla ilgili olarak Mekke Şerifi Ebu Numey'e yazılan 978/1570 tarihli bir hükümde, medreselere gelip gidenlerin orada gecelediklerinin haber alındığı, medreselere talebe ve hizmetliler dışında kimsenin girmesine müsaade edilmemesi⁵³ ve hareketliliğin azaltılması istenmiştir. Ancak sonraki tarihlerde bu emirlerin uygulanması bir yana problemlerin daha da arttığı görülmektedir. Zira 991/1584 tarihli bir belgede bu medreselerde, hac zamanı gelen emîr-i haclar, mâzul kadılar ve ağalara müteferrikalar kondukları ve buraların kirletildiği, medreselerde kalanların koyun ve davarlarını ve kendilerine ait birtakım eşyaları Harem'den geçirmeleri ve tahtirevanlarını Harem'e yerleştirmeleri neticesinde bu medreselerin bir kervansaray haline geldiğine işaret edilmiştir. Bu yüzden emîr-i haclar dışında kimsenin medreselerde kalmaması, buranın temizliğinin sağlanması ve bu temizliğin muhafaza edilmesi istenmiştir.⁵⁴

2.3. Süleymaniye Medreselerinin Geçirdiği Tamiratlar ve Medrese Binalarında Fonksiyon Değişimi

İnşasından sonraki zaman içinde Süleymaniye medreselerinin tamir ve bakımı İstanbul tarafından takip edilmiştir. Bu itibarla binaların çeşitli zamanlarda tadilata alındığı ancak bunun belirli bir periyodunun olmadığı söylenebilir. Mesela 1003/1595 tarihinde Darüssaâde Ağası ve Haremeyn Evkafı Nazırı Mustafa Ağa'nın Mekke'de bulunan Süleymaniye medreselerinin vakıf mütevellileri ve nâzırların külliye harap hale gelen medresenin tamirâtı ile ilgilenmediklerini bildiren arzualine istinaden gereken tüm tamiratın yapılmasında acele edilmesi

⁵¹ 6 Numaralı Mühimme Defteri: (972/1564-1565), 2/199/1169 (16 Şevval 972/17 Mayıs 1565).

⁵² 7 Numaralı Mühimme Defteri (975-976/1567-1569), 1/432-433/899.

⁵³ Osmanlı Arşivi (BOA), Mühimme Defterleri [A. DVNSMHH.d], No. 14, 579 (18 Rebûlâhir 978/19 Eylül 1570).

⁵⁴ BOA, A. DVNMHH.d, No. 53, 502 (26 Ramazan 992/1 Ekim 1584).

istenmiştir.⁵⁵ Medreselerin 1041/1632 yılında Mekke'deki genel tamirattan da payını aldığı görülmektedir. Bu tamiratta, harap olan Harem-i şerif kubbeleri, Süleymaniye medreseleri kubbeleri ve Mekke su yolu esaslı şekilde elden geçirilmiştir. Bu tamiratın gecikmesi halinde şehrin susuz kalması ve bir yandan da zamanında yapılmayan tamirat yüzünden kubbelerin hızla çökmesi ihtimaline binaen Mekke Kadısı İbrahim, Şeyhülharem Mustafa ve Nâibülharem Seyyid Hüseyin ve Mekke müfettişi Hanıfuddin tarafından İstanbul'a gönderilen arzla Bâb-ı Hümâyün'dan 15.000 sikke kadar atıyyenin⁵⁶ bu tamir için harcanmak üzere tahsis edilmesi istenmiştir.⁵⁷ 1118/1707 senesinde Mekke Şerifi Abdülkerim'e, Mekke kadısına, şeyhülhareme ve Cidde mutasarrıfı İvaz'a gönderilen bir hükümde şiddetli yağmur sebebiyle Süleymaniye medreselerinden medrese-i râbianın bilhassa duvarlarının harap hale geldiği ve medâris-i sâlisenin de tamire ihtiyaç olan bazı yerlerinin bulunduğu, bunun için İstanbul'dan Mısır'a gönderilen 3396 altının tamirat için harcanması istenmiştir.⁵⁸ İstanbul'dan gönderilen bu altınlardan 2500 şerefi altın medrese-i râbia için ayrılmıştır.⁵⁹ Bu altınların Mekke'de Gülnuş Valide Sultan İmareti Evkafı mütevellisi Musa'ya teslim edilerek tamiratın bir an önce tamamlanması ve bitirildiğinde durumdan haberdar edilmesi istenmiştir. Ancak bu sırada Musa vefat ettiği için⁶⁰ medresenin tamirine Cidde başkatibi Hasan Efendi memur edilmiştir.⁶¹ 1137/1725 yılına ait bir kayıta da Süleymaniye Medreselerinin tamir ve termime ihtiyacı olduğunu bildiren Mekke kadısının mektubuna göre bu iş için gereken 3000 kuruşun 2000 kuruşunun 1136/1724 senesine ait Mısır irsaliyesinden karşılanması istenmiştir.⁶² Sultan Abdülmecid döneminde 1259/1843 senesinde medreselerin tamirine dair bir kayda rastlanmamakla birlikte Kâbe ve çevresinin tamiri sırasında Süleymaniye medreselerine giden kaldırımların döşendiği bilinmektedir.⁶³ İlerleyen senelerde, Mekke'de inşa edilen başka medreselerle birlikte Süleymaniye medreselerinin yine tadilattan geçirildiğini öğreniyoruz. 1262/1846 yılında Süleymaniye medreselerinin Davud Paşa ve Mehmed Paşa medreseleri ile birlikte tamir edildiği görülmektedir. Bu tamiratlar için Mısır'dan 30.000 kuruş gönderilmiştir. Süleymaniye medreselerinin tamiri için 9.629.5 kuruş harcanmıştır. Toplam masraf ise 46.250 kuruştur.⁶⁴ 1318/1901 senesinde ise yapılan tamiratın öncesinde, termime muhtaç yerlerin tespiti için keşif yapılması istenmiştir. Keşfin akabinde gerekli görülen tamiratın sim mecidiye 19 kuruş hesabıyla 22.375 kuruşa

55 BOA, *A. DVNSMHH.d*, No. 73, 646 (27 Zilhicce 1003/2 Eylül 1595). Aynı hükümde Sultan Kalavun ve Sultan Kayıtbay medreselerinin de tahtani ve fevkani hücrelerinin mütevellilerin ilgilenmemeleri yüzünden harap hale geldiği bildirilmektedir.

56 Bağış.

57 BOA, *Topkapı Sarayı Müzesi Arşivi [TSMA E]*, No. 885, 43 (29 Zilhicce 1041/17 Temmuz 1632).

58 BOA, *A. DVNSMHH.d*, No. 115, 1640 (20 Cemâziyelevvel 1119/19 Ağustos 1707).

59 BOA, *Cevdet Maarif [C. MF]*, No. 40, 1988 (29 Cemâziyelâhir 1120/15 Eylül 1708).

60 BOA, *A. DVNSMHH.d*, No. 115, 1641 (20 Cemâziyelevvel 1119/19 Ağustos 1707).

61 BOA, *C. MF*, No. 27, 1312 (29 Cemâziyelevvel 1120/15 Eylül 1708).

62 BOA, *C. MF*, No. 92, 4572 (28 Receb 1137/12 Nisan 1725).

63 *Hicaz Vilayeti Salnâmesi 1305*, 168.

64 BOA, *İrade Dahiliye [İ. DH]*, No. 120, 6085 (4 Rebûlâhir 1262/1 Nisan 1864).

mal olacağı anlaşılmıştır. Bu meblağın 1317/1899 senesi bütçesi dahilinde, surre-i hümâyuna ilaveten gönderileceği bildirilmiştir.⁶⁵

Zaman içerisinde medrese binalarında olan yıpranmaların tadil edilmeye çalışılmasından başka eğitim ve öğretim için hizmet vermek üzere inşa edilen bu yapıların aslî gayelerinden uzak şekillerde kullanıldığı ve bu fonksiyon kaybının, medreselerin ortadan kaldırıldıkları döneme kadar devam ettiği görülmektedir. Bu dört medresenin en büyüğü olan ve Mekke kadılarının ikametine tahsis edilen Mâlikî medresesi, Bâbusselâm minaresi yönü bitişiğinde bulunmaktadır. Sultânü's-suarâ Bâkî (öl. 1008/1600) de Mekke kadısı iken burada oturmuş ve ondan sonra Mekke'ye giden mollalar bu medresede ikamet etmişlerdir.⁶⁶

Uzun sayılacak bir süre Süleymaniye medreselerine gösterilen ilgi ve medreselerin ilmî hayata katkılarına rağmen, binalar zamanla fonksiyon kaybına uğratılmıştır. 13./19. yüzyılın ortasında Süleymaniye medreselerinden Bâbuzziyâde'ye yakın olan iki medresenin boşaltılmasına ve mahkemeye çevrilmesine karar verilmiştir.⁶⁷ Nitekim John Lewis Burckhardt Temmuz 1814-Haziran 1815'te yaptığı Arabistan seyahatinde Mescid-i Harâm'daki binalardan bahsederken, Bâbuzziyâde'ye yakın yerde bir mahkemenin bulunduğunu, "güzel ve sağlam yapılan bu mahkeme binasının iç kısmında yüksek bir kemer ve Mescid-i Harâm'a bakan bir dizi yüksek pencerenin olduğunu" söyler. Mahkemeye bitişik binanın ise Süleymaniye Medresesi olduğuna işaret eder. Ayrıca medresenin içinde bir meydanı olduğunu belirtir. Bu tarihte medrese pansiyon olarak kullanılmaktadır ve bu tasarrufun kadının inisiyatifinde olduğu anlaşılmaktadır. Bu sebeple, Burckhardt, medresenin her daim kadının ahbabları ve Türk hacılarıyla dolu olduğuna işaret etmekle yetinir, bunun dışında bir bilgi vermez.⁶⁸ Burada seyyahın bahsettiği medrese, aşağıda yer alan fotoğrafta da görüleceği üzere üç ve dört numaralı kubbeler olmalıdır zira medreseden mahkemeye dönüştürülen binalar bu ikisidir. Yanındaki iki numaralı kubbe ise seyyahın pansiyon olarak kullanıldığını söylediği ve kadının tasarrufuna bırakılan Mâlikî Medresesidir.

İkamet için kullanılan Mâlikî Medresesi'nin Mısır Valisi Mehmed Ali Paşa'nın yeğeni Ahmed Paşa'nın Mekke muhafızı olduğu sırada elden geçirilerek kullanılabilir hale dönüştürüldüğü kayıtlarda yer almaktadır. Vehhâbî istilasında burası zapt edilmiş ve burada ikamet edenlere kira ile iskân izni verilmiştir. Hayır maksatlı yaptırılan yapının aynı vazife üzere varlığını sürdürmesi, Mehmed Ali Paşa'nın Vehhâbîleri tepelemek üzere gönderilmesine kadar mümkün olamamıştır. Mehmed

⁶⁵ BOA, *Şûrâ-yı Devlet [ŞD]*, No. 155, 30 (16 Cemâziyelevvel 1319/31 Ağustos 1901). Şûrâ-yı Devlet maliye dairesinin mazbatası için bk. BOA, *İrade Evkaf [İ. EV]*, No. 29, 21 (26 Receb 1319/8 Kasım 1901).

⁶⁶ Eyüb Sabri Paşa, *Mir'âtü'l-Haremeyn: Mir'ât-ı Mekke (inceleme-metin)*, 2/922.

⁶⁷ Âmâl Ramazan Abdulhamid Sıddık, *el-Hayâtü'l-İlmiyye fi Mekketel-Mükerrreme (1115-1334/1703-1916)*, 1/336; Muhammed Abdüllatif Heridi, *Şuûnu'l-Haremeyni's-şerifeyn fi'l-ahdi'l-Osmânî* (Kahire: Dâru'z-Zehra, 1989), 133.

⁶⁸ John Lewis Burckhardt, *Arabistan Seyahatleri (Temmuz 1814-Haziran 1815) -Hicaz Topraklarında Batılı bir Seyyahın Gözlemleri-*, çev. Yusuf Yazar (İstanbul: Büyüyen Ay Yayınları, 2019), 173-174.

Ali Paşa, Vehhâbî tasallutundan sadece Süleymaniye medreselerini değil Dâvudiye ve Şehid Mehmed Paşa medreselerini de kurtararak yine mücavirîn⁶⁹ ikametine tahsis etmiştir.⁷⁰

Bir süre sonra bu dört medreseden Bâbuzziyade yakınında olan ikisi el değiştirmiş ve bina ilavesi ile mahkeme haline getirilmiştir. Hürmetsizlik olarak değerlendirilen bu değişikliğin merkez tarafından hoş karşılanmadığı, tamamen Mekke idaresince uygun görüldüğü anlaşılmaktadır. Bu sebeple, İstanbul'dan gönderilen bir belgede, ayarlanan bir başka yere Mekke kadısının nakledilmesi ve mahkeme haline getirilen medreselerin tahliye edilerek aslî hüviyetlerine döndürülmeleri istenmiştir. Bu iki medreseden başka Bâbusselam yakınında bulunan diğer iki medrese ise Mısır'da Dîvân-ı cihadiye nazırı bulunan Ahmed Paşa'nın Cidde valiliği zamanında kendisinin tasarrufuna geçmiş ve üzerine bina ilave edilerek konak haline getirilmiştir.⁷¹ Sultan Abdülmecid döneminde (1839-1861) 29 Zilhicce 1255/4 Mart 1840'a tarihlenen belgeye göre bu tarihte medresenin konak olarak kullanıldığı anlaşılmaktadır. Ancak aslî hüviyetinden uzak şekildeki bu kullanım da hürmetsizlik olarak değerlendirildiğinden bunların da aslî hüviyetlerine çevrilmesi gerektiği bildirilmiştir. Dolayısıyla mevcut binaların yeniden eski haline getirilmesi için sadrazamın buyruğuna da istinaden, konağın ilave edilen binalarının yıkılması ve eski haline dönüştürülmesi vâkıfın şartlarının muhafaza edilmesi üzere paşadan bu binaların satın alınması istenmiştir.⁷² Bundan bir müddet sonra medreselerden birisi hac mevsiminde ev olarak kiraya verilmek üzere Ciddeli meşhur tüccarlardan birisi olan Abdullah Banaca'ya satılmıştır.⁷³ Yine bu dönem, medrese binalarının eğitim ile alakalı bazı işlerde kullanımına dair gayretler artmış, Ahmed Paşa'nın, konağı haline getirdiği medreselerden Bâbudderibe'de bulunan ve daha önce dârülhadis olarak kullanılan Hanbelî Medresesi kütüphane haline getirilmiştir. Buraya, 1259/1843 senesinde Mekke uleması ve medrese talebelerinin istifadesi için padişahın emri ile kütüphane olarak düzenlenmiş olan ve Harem-i şerif'in kütüphanesinin çekirdeğini teşkil eden ve aynı zamanda bir saat kulesi olarak vazife gören kubbetü'l-Abbas olarak bilinen sarnıçtaki kitaplar nakledilmiştir. Bu kitaplar arasında Arapça, Türkçe ve

⁶⁹ Dünyadan uzaklaşıp kendini ibadete veren kimseler.

⁷⁰ Eyüb Sabri Paşa, *Mir'atü'l-Haremeyn: Mirat-ı Mekke (inceleme-metin)*, 2/923. Eyüb Sabri Paşa'nın (öl. 1308/1890) yaşadığı dönemde de bu medrese kadıların ikametgâhı ve mahkeme binası olarak kullanılmaktadır. Eyüb Sabri Paşa, *Mir'atü'l-Haremeyn: Mir'at-ı Mekke (inceleme-metin)*, 2/922. Şer'iyye sicillerindeki kayıtlardan da hatırlanacağı üzere Osmanlı Devleti'nde kadıların yargılama işini oturdukları meskende yaptıkları, dolayısıyla buraların aynı zamanda bir mahkeme salonu olarak hizmet verdiği, buna bağlı olarak her kadı değişikliğinde mahkemenin yerinin de değiştiği, müstakil mahkeme binasının ise ancak 13./19. yüzyılda ortaya çıkmaya başladığı bilinmektedir.

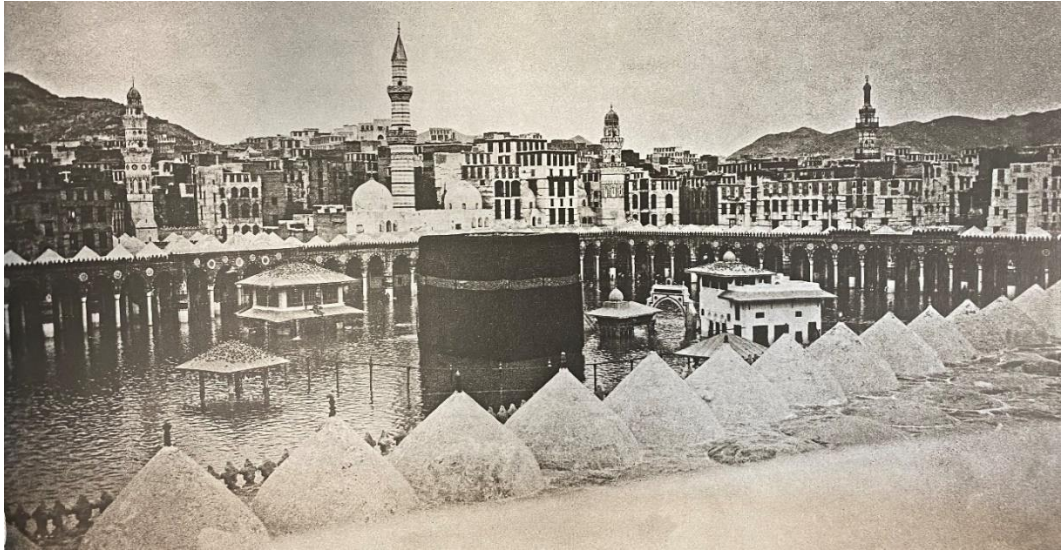
⁷¹ BOA, TSMA. e. No. 444, 23; Âmâl Ramazan Abdulhamid Sıddık, *el-Hayâtü'l-i'lmiyye fi Mekkete'l-Mükerreme (1115-1334/1703-1916)*, 1/336; Heridi, *Şuûnu'l-Haremeyni'ş-şerifeyn fi'l-ahdi'l-Osmânî*, 133.

⁷² BOA, TSMA.e. No. 444, 23.

⁷³ Âmâl Ramazan Abdulhamid Sıddık, *el-Hayâtü'l-i'lmiyye fi Mekkete'l-Mükerreme (1115-1334/1703-1916)*, 1/336.

Farsça 10.000 civarında el yazması ve matbu eser bulunmaktadır.⁷⁴ Bu gelişme ile birlikte diğer medreselerin istenen değişikliklerin yapılması ile eski haline kavuşup kavuşmadığı belirsizdir. Zira gerek döneme ait kitaplarda gerekse arşivdeki belgelerde buna dair bir bilgiye tesadüf edilmemiştir. Burada dikkati çeken husus, medreseler aslî unsurlarından ve fonksiyonlarından uzaklaşırken tüm bu tasarrufların Mekke-Cidde idaresi tarafından yapıldığı ve İstanbul'un hadiselerden sonra haberdar olduğudur. Dahası, bunu yapanlar için uygulanan bir müeyyide de mevcut değildir. Yani görünen o ki bu değişimi yapanlar bu keyfi tasarrufu ile kalmıştır. Medreselerin inşa amacına uygun olarak aslına rücu edeceğine dair vaatler ise yerine gelmemiştir.

Aslî fonksiyonlarını yitiren Süleymaniye medreselerine adım adım yaklaşmakta olan son ise, Mescid-i Harâm'ı genişletme çalışmalarının gerekçe olarak sunulması ile gelmiş görünmektedir. Nitekim Suud hükümeti tarafından ilk olarak 1956 yılında Mâlikî Medresesi, 1963 yılında da diğer üç medrese yıktırılmıştır.⁷⁵



Süleymaniye medreselerini de içine alan, Harem'in bir kısmının görünüşü.⁷⁶ Fotoğraf, 23 Cemâziyelâhir 1327/12 Temmuz 1909 tarihine aittir. Kâbe'nin arkasında

⁷⁴ Kubbetü'l-Abbas Harem'de namaz alanını daralttığı gerekçesi ile 1299/1882 tarihinde Hicaz Valisi Osman Nuri Paşa tarafından yıktırılmıştır. Mevcut kitaplar bu sebeple Süleymaniye medreselerinden dârülhadise taşınmıştır ve burası Süleymaniye kütüphanesi olarak isimlendirilmiştir. Bk. *Osmanlı Dönemi Fotoğraflarıyla Haremeyn*, haz. Halit Eren vd. (İstanbul: İslam Tarih Sanat ve Kültür Araştırma Merkezi (IRCICA), 2013), XXXIX, 68.

⁷⁵ Thalji, "Müessesâtü't-ta'limi's-şer'i'l-â'li fi'l-karni'l-â'sir: Medârisu's-Süleymaniye enmûzecen", 14. Bu yıkımın 1976'da olduğuna işaret için bk. Sevede Kararmaz, *Seyahatnâmeler Işığında Mekke'de Osmanlı Mîmârî Eserleri* (İstanbul: Fatih Sultan Mehmet Vakıf Üniversitesi, Lisansüstü Eğitim Enstitüsü, Yüksek Lisans Tezi, 2019), 46, 120.

⁷⁶ *Osmanlı Dönemi Fotoğraflarıyla Haremeyn*, haz. Halit Eren vd. (İstanbul: İslam Tarih Sanat ve Kültür Araştırma Merkezi (IRCICA), 2013), 68.

kalan, ikisi tam görünmeyen dört beyaz kubbe Süleymaniye medreselerini işaret etmektedir.



Bu fotoğrafta⁷⁷, Süleymaniye medreselerinin dört beyaz kubbesi daha yakından görülüyor. Üçüncü ve dördüncü kubbelerin arasındaki minare Sultan Süleyman tarafından yaptırılan Süleymaniye Minaresidir. Birinci kubbe, Mekke kütüphanesidir. İkinci kubbe Mâlikî medresesi ve kadının ikametgâhı olan binadır. Üçüncü ve dördüncü kubbeler ise büyük şer'î mahkemedir.

2.4. Süleymaniye Medreselerinde Eğitim ve Müderris Kadroları

Medreselerin inşası Sultan Süleyman zamanında tamamlansa da eğitime başlanması Sultan II. Selim (1566-1574) zamanında mümkün olmuştur.⁷⁸ Süleymaniye medreseleri 50'li medreselerdir.⁷⁹ Bununla birlikte eğitimin ne kadar süre kesintisiz devam ettiği bilgisine tam olarak ulaşılamamıştır. Yukarıda işaret edildiği üzere medreselerin fonksiyon kaybı 13./19. yüzyıla işaret etmektedir. Dolayısıyla aksi yönde bir bilgi olmadığı için inşa edildiği tarihten itibaren 13./19. yüzyıla kadar eğitime devam ettiğini söyleyebiliriz. Medreselerin durumu hakkında Mekke'ye seyahat eden bazı seyyahların eserlerinde sınırlı da olsa bazı bilgilere ulaşılmıştır. Bu sınırlılıktaki en büyük problem her seyyahın Süleymaniye medreselerine işaret etmemesidir. Mesela Evliya Çelebi (öl. 1095/1684?) *Seyahatnamesi*'nin dokuzuncu cildinde Mekke'de gördüklerini yazarken Harem'in dört tarafında toplam 176 medrese olduğunu belirtmiş ve bunların isimlerini

⁷⁷ Mirac b Nevvab Ahmed Mirza-Abdullah Salih Şavuş *el-Atlasu'l-musavver li-Mekketi'l-Mükerreme ve'l-meşâ'iri'l-mukaddes* (Riyad: Dâretü'l-Melik Abdülaziz, 1424), 189.

⁷⁸ Thalji, "Arapça Yazılmış Klasik Tarih Kitaplarında Süleymaniye Medreseleri Hicri 10. Asır (M.S. 16. Asır)", 198.

⁷⁹ Baltacı, *XV-XVI. Yüzyıllarda Osmanlı Medreseleri*, 2/693. Ellili Medreseler, müderrislerin günlük 50 akçe aldığı medreseler için kullanılır.

saymıştır. O, kârgir olarak inşa edilen bu binaların hayranlık uyandırdığını, bu medreselerin pencerelerinin Harem'e baktığını, hatta burada oturanların buldukları yerden imama uyararak Kâbe'de namaz kıldıklarını kaydetmiştir. Ayrıca medreselerin hoca ve talebelerinin, görevlilerinin tespit edilmiş olan tayinatlarını aldıklarını, Mekke'ye gelen hacıların burada misafir olduklarını da belirtmiş ancak hususi olarak Süleymaniye medreselerine değinmemiştir.⁸⁰

Mekke-i Mükerrime medreseleri arasında Süleymaniye medreselerinin dikkat çekici bir öneme sahip olduğu vasfını 13./19. yüzyılda da bazı sıkıntılara (Vehhâbî istilası) rağmen sürdürdüğü görülmektedir. 1258/1842 yılında bu medreseyi ziyaret eden bir Avrupalı seyyah burayı "Süleymaniye Üniversitesi" olarak isimlendirmiştir. Buna ilaveten müderrislerin yaşlarının hayli ileri olduğunu ve kendilerine büyük hürmet gösterildiğini gözlemlemiştir. Bu hocaların aynı zamanda Harem-i şerif'te vaaz verdiklerini de belirtmiştir.⁸¹

1301/1883 tarihine ait Hicaz Salnâmesi'nde ise dönemin en meşhur medreseleri olarak Süleymaniye medreseleri, Dâvudiye, Şehit Mehmet Paşa ve Mahmudiye medreselerinin isimlerine yer verilmektedir. Bu tarihte Süleymaniye medreselerinde bir mekteb-i rüştiye hazırlanmış, öğrencileri ayrıldığından, eğitime İstanbul'dan muallim geldikten sonra başlanmasına karar verilmiştir. Medresede 3553 cilt kitap vardır ve hâfız-ı kütüb olarak Harem-i şerif müderrislerinden Şeyh Mahmud Efendi ile birlikte iki kişi daha görev yapmaktadır. Eski Sadrazam Şirvânî Mehmed Rüştü Paşa'nın Harem-i şerif'e bakan medrese-i mahsusa dairesindeki 1362 ciltlik kütüphanesi de Süleymaniye Medresesi'ne tahsis edilen daireye nakledilmiştir.⁸²

Ulaşılabilen kaynaklar dikkate alındığında Süleymaniye medreselerinin, Mekke'deki diğer medreseler arasında eğitim kalitesi ve hocaların birikimi açılarından dikkat çeken bir eğitim kurumu olduğu söylenebilir. Medrese, faaliyete geçtiği andan itibaren kısa zaman içinde diğer medreseler arasında ön plana çıkmayı başarmıştır. Bunda dönemin ünlü âlim ve hocalarının bu medreselerde vazife almış olmasının önemli bir paya sahip olduğunu söylemek mümkündür. Medresenin salonları, dönemin âlimleri tarafından bazı ilmî meselelerin tartışıldığı yerler olmuştur. Burada âlimlerin karşılıklı müzakerelerine şeyhülulema nezaret ederken medresenin tedris heyetinin başında da "şeyh" denilen, ilmî işlerden sorumlu ve yönetici pozisyonunda bulunan ve diğer hocalara da öncülük eden bir müderris vardır. Mesela Şeyh Esad b. Ahmed (öl. 1337/1919) de Süleymaniye Medreseleri hocalarından biri iken bu medresenin şeyhi tayin edilmiştir.⁸³

⁸⁰ *Evliya Çelebi Seyahatnamesi*, haz. Yücel Dağlı vd. (İstanbul: Yapı Kredi Yayınları, 2005), 9/377, 395, 406.

⁸¹ Âmâl Ramazan Abdulhamid Sıddık, *el-Hayâtü'l-i'lmîyye fi Mekkete'l-Mükerrime (1115-1334/1703-1916)*, 1/333.

⁸² *Hicaz Vilayeti Salnâmesi* (Hicaz: Mekke-i Mükerrime Hicaz Vilayeti Matbaası, 1301), 63-64; *Hicaz Vilayeti Salnâmesi* (Hicaz: Mekke-i Mükerrime Hicaz Vilayeti Matbaası, 1303), 132.

⁸³ Âmâl Ramazan Abdulhamid Sıddık, *el-Hayâtü'l-i'lmîyye fi Mekkete'l-Mükerrime (1115-1334/1703-1916)*, 1/334.

Süleymaniye medreselerinin, devrin âlimleri ve araştırmacılarının ilim ve kültür faaliyetleri için bir araya geldikleri, bir buluşma yeri olduğu da anlaşılmaktadır. Buraya gelen ilim ehli ve talebe, ilmî müzakerelere katkı sağlamak için bulunuyorlardı. Nitekim Abdülsettar Dihlevî 1313/1895 senesinde böyle bir müzakere fırsatını ele geçirenlerden biriydi. Yine Abdülcelil Berrâde b. Abdüsselâm Mekke'ye geldiğinde kendisi ile birkaç defa yapılan ilmî müzakerelerden birisi de Süleymaniye Medresesi'nin bir salonunda gerçekleşmiştir.⁸⁴

Dört mezhep üzere yaptırılan bu medreselerden ilk olarak Hanefî ve Mâlikî medreselerine daha sonra Şafiî ve Hanbelî medreselerine ilmî yeterliliğe sahip liyakat sahibi iki müderris tayin edilmiştir.⁸⁵ Müderrislerin maaşları, Kanûnî Sultan Süleyman'ın Şam'daki Süleymaniye Külliyesi'nin vakıf gelirlerinden karşılanmıştır.⁸⁶ Sultan Süleyman her müderrise yevmî 50, muide 4, dânişmendlere 2,⁸⁷ bevâb ve ferrâşa birer, talebeye ise ikişer Osmanî altını verilmesini istemiştir.⁸⁸ Nehrevâlî ise bevâb ve ferrâşa yarım Osmanî altını verildiğine işaret eder.⁸⁹ Bir mühimme kaydında, Mekke Kadısı Hüseyin'in, Süleymaniye medreselerinden Şafiî Medresesi ve dârühadisteki muid, talebe, bevâb ve kennâsın imaret-i mezbure evkafından vazifelerinin şart-ı vâkıf olmadığı iddiasıyla kendilerine gönderilmediğini bildirmesi üzerine, Şam imaretleri mütevellisi Molla Ağa'ya gönderilen bir hükümde Hanefî ve Mâlikî medreselerindeki ilgili personele verildiği gibi Şafiî Medresesi ve dârühadiste vazifelerin aynıyla verilmesi istenmiştir.⁹⁰

1054/1644 tarihli bir defter kaydında Hanefî Medresesi müderrisine yevmî 100, Şafiî Medresesi müderrisine 70, diğer iki medrese müderrislerine ise 50 akçe verilmekte olduğu görülür.⁹¹ 1078/1668 tarihli bir vakıf defterinde ise Sultan Süleyman'ın dört medresesinde vazifelilerin aldıkları günlük miktarlara bakıldığında ise en yüksek günlük ücret 139 akçe ile Hanefî Medresesi müderrisine, en düşük ücret ise 99 akçe ile dârühadis haline getirilen Hanbelî Medresesi müderrisine tayin edilmiştir.⁹²

⁸⁴ Âmâl Ramazan Abdulhamid Siddık, *el-Hayâtü'l-i'lmîyye fi Mekkete'l-Mükerreme (1115-1334/1703-1916)*, 1/334.

⁸⁵ 7 Numaralı Mühimme Defteri (975-976/1567-1569), 1/220/442 (11 Cemâziyelevvel 975/13 Kasım 1567).

⁸⁶ Nehrevâlî, *İ'lâmü'l-ulemâi'l-a'lâm bi-binâi'l-Mescidi'l-Harâm*, 114; Âmâl Ramazan Abdulhamid Siddık, *el-Hayâtü'l-i'lmîyye fi Mekkete'l-Mükerreme (1115-1334/1703-1916)*, 1/336; Heridi, *Şuûnu'l-Haremeyni's-şerîfeyn fi'l-ahdi'l-Osmânî*, 133.

⁸⁷ Nehrevâlî, *el-İ'lâm bi-a'lâmi Beytillâhi'l-harâm*, (Hacı Ahmed Paşa, 206), 129a, 136a.

⁸⁸ Eyüb Sabri Paşa, *Mir'atü'l-Haremeyn: Mirat-ı Mekke (inceleme-metin)*, 2/922. Nehrevâlî de Eyüb Sabri Paşa gibi Osmânî altın verildiğini belirtir. Akçe ifadesi her iki kaynaktan da geçmez.

⁸⁹ Nehrevâlî, *İ'lâmü'l-ulemâi'l-a'lâm bi-binâi'l-Mescidi'l-Harâm*, 114. Kennâsa verilen miktara dair bir bilgi yoktur.

⁹⁰ BOA, *A.DVNSMHH.d*, No. 26, 594 (26 Cemâziyelevvel 982/13 Eylül 1574), 638 (6 Cemâziyelâhir 982/23 Eylül 1574).

⁹¹ BOA, *Maliyeden Müdevver Defterler [MAD.d]*, No. 2048, 163-164 (27 Cemâziyelevvel 1054/1 Ağustos 1644). Siyakat evrakının okunması hususundaki yardımlarından ötürü Osmanlı Arşivi uzmanı Yılmaz Karaca'ya çok teşekkür ederim.

⁹² BOA, *TSMA.d*, No. 1611, 3a (29 Zilhicce 1078/10 Haziran 1668). Buradaki miktar, 1080/1670 yılında da aynı şekildedir. Bk. BOA, *TSMA.d*, No. 1780 (29 Zilhicce 1080/20 Mayıs 1670). Hüseyin

Nehrevâlî, Sultan II. Selim zamanında her sene gönderilen ve müderrislere ulaşan atiyye ve kisvelerden⁹³ bahseder. Bundan sonra da bu âdetin kesintiye uğramaksızın devam ettiğini bildirir. Nitekim Sultan III. Murad (1574-1595) cülûsu öncesinde müderrislere atiyyeler gönderdiği gibi tahta çıktığında da bazı güzel hediyeler yollamıştır.⁹⁴ Yine aynı padişah döneminde 997/1589 tarihinde medresedeki hoca ve talebeler için Mekke ahalisine gönderilen yünlü kumaşlar ile 100 dinar gönderilmiştir. Bu durum her sene devam etmiştir.⁹⁵ Mekke şerifi tarafından gönderilen bazı mektuplarda Süleymaniye müderrisleri ve Mekke’deki ehl-i ilimden ümera-i zâkirden olanlar veya bunlardan Harem’de ders verenler için terakki ya da zahire ile surrenden bir miktar altın istendiği görülmektedir.⁹⁶

Kanûnî Sultan Süleyman, yaptırmış olduğu Süleymaniye medreselerinde her hocaya 15 talebe tahsis edilmesine karar vermiştir.⁹⁷ Bu şekilde hocalar talebeler ile daha yakinen alakadar olma imkânı elde etmiş olmalıdır ki medresenin talebeleri Osmanlı coğrafyasının farklı yerlerinden gelmiştir.⁹⁸ Bu dört medresede temel olarak fıkıh alanında dersler okutulduğu bilinmektedir.⁹⁹ Bununla birlikte diğer İslâmî ilimler ve tıp dersleri de okutulmuştur.¹⁰⁰ Bu hususta Mekke Süleymaniye Medresesi’nin aynı zamanda ilk şeyhi Nehrevâlî, “Medresede Keşşâf, Hidâye ve Ebüssuûd Efendi’nin tefsirinden bölümler okuttum. Hem de tıp, hadis ve usûl dersleri de okuttum. Şu an da İbnü’l-Hümâm’ın Şerhi’l-Hidâyesini okutuyorum.” sözleriyle medresedeki dersler hakkında birinci ağızdan bilgiler vermektedir.¹⁰¹

Bu medreselerde okutulan derslerde farklılıklar da görülmektedir. Bunların başında ilgili medresenin bağlı olduğu mezhep fıkhına ait kitaplar gelmektedir. Ayrıca Hanbelî mezhebine tahsis edilen medresenin bu dönem Mekke’de Hanbelî âlim

el-Mâlikî bu şekilde ücret almıştır. Muhammed Abdurrahman eş-Şâmih, *et-Ta’lîmu fi Mekke ve’l-Medîne âhire’l-ahdi’l-Osmanî* (Bağdat: Dâru’l-Ulûm, 1405/1985), 137.

⁹³ Kıyafet anlamında kullanılan bu kelime, bir mesleğin mensuplarının giydiği kıyafet mânâsında da kullanılır.

⁹⁴ Şerif Abdülhay Fahreddin el-Hasenî, *İ’lâm bimen fi tarihi’l-Hind mine’l-a’lâm* (Beirut: Dâru İbn Hazm, 1999), 1/406.

⁹⁵ Şerif Abdülhay Fahreddin el-Haseni, *İ’lâm bimen fi tarihi’l-Hind mine’l-a’lâm*, 1/406.

⁹⁶ Tuğba Aydeniz, *Osmanlı Devleti’nde Mekke’nin Yönetimi (1517-1617)*, (İstanbul: Marmara Üniversitesi, Türkiyat Araştırmaları Enstitüsü, Doktora Tezi, 2010), 115.

⁹⁷ Nehrevâlî, *İ’lâmü’l-ulemâi’l-a’lâm bi-binâi’l-Mescidi’l-Harâm*, 114.

⁹⁸ Thalji, “Arapça Yazılmış Klasik Tarih Kitaplarında Süleymaniye Medreseleri Hicri 10. Asır (M.S. 16. Asır)”, 196.

⁹⁹ *Hicaz Vilayeti Salnâmesi* 1309, 116.

¹⁰⁰ Nehrevâlî, *İ’lâmü’l-ulemâi’l-a’lâm bi-binâi’l-Mescidi’l-Harâm*, 115; Eyüb Sabri Paşa, *Mir’atü’l-Haremeyn: Mirat-ı Mekke (inceleme-metin)*, 2/922; Sincârî, *Menâ’ihu’l-kerem fi ahbâri Mekke ve’l-Beyt ve vülâti’l-Harem*, 3/361. Medresede okutulan tıp dersleriyle ilgili kitap ya da müfredat bilgisine rastlanmamıştır. Bu dersler, belli bazı dönemlerde bazı müderrislerin ilgi alanları dolayısıyla okutulmuş olabilir.

¹⁰¹ Thalji, “Arapça Yazılmış Klasik Tarih Kitaplarında Süleymaniye Medreseleri Hicri 10. Asır (M.S. 16. Asır)”, 197; Şerif Abdülhay Fahreddin el-Hasenî, *İ’lâm bimen fi tarihi’l-Hind mine’l-a’lâm*, 1/406.

olmadığı için dârülhadise dönüştürülmesi sebebiyle burada da bilhassa hadisle ilgili ilimler okutulmuş ve Kütüb-i Sitte tedrisi şart kılınmıştır.¹⁰²

Kanûnî'nin Şam'da inşa ettirdiği Süleymaniye medresesinin hocaları üzerinden bir değerlendirme yapan Atçıl'ın işaret ettiği hususlar, Mekke Süleymaniye medreseleri için de dile getirilebilir:

“Şam'daki medresesi Kanûnî'nin İstanbul'da tesis ettiği medreselerden farklı olarak yüksek dereceli kadınlara çıkan hiyerarşi içinde bir basamak teşkil etmiyordu. Medrese vakfiyesine göre Şam'ın Hanefi müftüsü aynı zamanda medresenin de müderrisi idi. On altıncı asırda bazı müftüler âlim-bürokratlar arasından tayin edilmekteydi ancak zaman içinde bürokrasi içinden olmayan mahalli ulema müftülük mansıplarını doldurmaya başladı. Böylece Şam'daki Süleymaniye Medresesi de mahalli âlimlerin eline geçmiş oldu.”¹⁰³

Atçıl, İstanbul'daki kayıtlarda Süleymaniye medreseleri müderrislerinin neredeyse hiç yer almamasını müderrislerin merkezle olan bağlarının yok denecek kadar zayıf olduğuna bağlamakta ve Şam'daki medrese gibi hiyerarşik bir özelliğe sahip olmadığına işaret etmektedir.¹⁰⁴ Gerçekten de Meşihat Arşivi kayıtları bu görüşü doğrulamaktadır. Osmanlı Arşivinde bulunan kayıtlar da sınırlıdır ve kahir ekseriyeti inşa ve tamirat ile ilgilidir.

Medreselerde vazife yapan hocalara baktığımızda onların birtakım dini ve idari vazifeler almış kimseler olduğu da dikkat çekmektedir. Thalji, Mekke Süleymaniye medreselerinde hoca olma şartlarının bütün Süleymaniye medreselerinde aranan şartlar açısından aynı olduğuna işaret etmektedir. Dolayısıyla burada ders verebilmek için öncelikle icazet sahibi olmak ve daha alt dereceli medreselerde hocalık yapmış olmak lazımdır.¹⁰⁵ Müderrislerin ulaşılabilenlerinin biyografilerine bakıldığında birkaç alanda ihtisas sahibi hocalar oldukları gibi aynı zamanda Arapça, Farsça ve Türkçe gibi birden fazla lisan bildikleri de anlaşılmaktadır.

Süleymaniye medreselerinin müfredatına dair elimizde bulunan bilgiler çerçevesinde, her medresede vazife yapmış olan müderrislerin kimler oldukları, hangi dersleri okuttukları konusu detaylı ve ayrı bir araştırmayı gerektirmektedir. Bununla beraber burada, Süleymaniye medreselerinin kuruluşundan itibaren vazife yapan müderrislerden ulaşılabilenlerin isimleri verilirken herhangi bir tarih sınırlaması göz önünde bulundurulmamış ve biyografisine ya da ismine ulaşılanlar vefat tarihine göre kronolojik olarak aktarılmıştır. Hakkında yeterli bilgi ve tarih kaydı bulunmayanlar ise listenin en sonuna yerleştirilmiştir.

¹⁰² Nehrevâli, İ'lâmü'l-ulemâi'l-a'lâm bi-binâi'l-Mescidi'l-Harâm, 115; Eyüb Sabri Paşa, *Mir'atü'l-Haremeyn: Mirat-ı Mekke (inceleme-metin)*, 2/922; Sincârî, *Menâ'ihu'l-kerem fi ahbâri Mekke ve'l-Beyt ve vülâti'l-Harem*, 3/361. Eyüb Sabri Paşa'nın yaşadığı dönem bu dört medresede Hanefi ulema vardır. Eyüb Sabri Paşa, *Mir'atü'l-Haremeyn: Mirat-ı Mekke (inceleme-metin)*, 2/922

¹⁰³ Atçıl, *Erken Dönem Osmanlı İmparatorluğu'nda Âlimler ve Sultanlar*, 155.

¹⁰⁴ Atçıl, *Erken Dönem Osmanlı İmparatorluğu'nda Âlimler ve Sultanlar*, 155.

¹⁰⁵ Thalji, “Arapça Yazılmış Klasik Tarih Kitaplarında Süleymaniye Medreseleri Hicri 10. Asır (M.S. 16. Asır)”, 195.

• **Kutbüddin Muhammed b. Ahmed el-Mekkî en-Nehrevâlî** (öl. 990/1582): Âlimu’l-ulema olarak bilinen Nehrevâlî, hadis, fıkıh, inşâ ve şiirde dönemin önde gelen âlimlerinden kabul edilmiştir. Hayata 917/1511 yılında Lahor’da gözlerini açan Nehrevâlî, ulema bir aileden gelmektedir. Bu sebeple ilk eğitimini babasından almış, genç yaşta ailesi ile Mekke’ye yerleşmiştir. Burada Arap âlimlerinden çeşitli ilimler tahsil ettikten sonra 943/1536-1537’de Mısır’da tahsiline devam etmiştir. Mekke’ye döndüğünde Eşrefiyye Medresesi’nde hocalığa başlamıştır. Bir süre sonra Mekke kadısı ve müftüsü olarak tayin edilmiştir. İlmî müktesebatının yanı sıra Arapça, Türkçe ve Farsçayı çok iyi derecede bilmesi, Osmanlı saray erkanı ile ilişki kurmasına imkân sağlamıştır. Buna bağlı olarak, Mekke’ye gelen Osmanlı devlet görevlilerine mihmandarlık yapmış, bu kişilerle önemli ilişkiler kurmuştur. Bu sebeple Mekke şerifleri de kendisinin diplomatik yanından faydalanmış, 943/1536 ve 965/1558 senelerinde Mekke Şerifi Ebu Numey tarafından elçi sıfatıyla İstanbul’a gönderilmiştir. Nehrevâlî İstanbul’da kaldığı süre zarfında çeşitli ilim meclislerine iştirak etmiş ve buradaki âlimler ile görüşmüştür. Bu sırada şöhretinin dilden dile Sultan Süleyman’ın kulağına kadar gittiği anlaşılıyor. Kânûnî, Nehrevâlî’nin ilmî müktesebatına hayran kalmış ve böylece Mekke’de inşa ettirdiği Süleymaniye medreselerinden Hanefî Medresesi’ne 975/1567 tarihinde 50 akçe mevleviyet payesi ile müderris ve aynı zamanda bu medresenin şeyhi tayin edilmiştir.¹⁰⁶ Bu tayinle, vakfiyedeki, Hanefî müftüsünün medresenin de müderrisi olma şartı yerine gelmiştir.¹⁰⁷ Sultan III. Murad döneminde Nehrevâlî’nin daha önce 50 altın olan günlük müderris ücreti 60 Osmanî altına çıkarılmıştır. Nehrevâlî müderrislik yanında ifta yani fetva verme yetkisi ile müftü olarak vazife yaptığı için kendisine günlük olarak beytülmalden 50 Osmanî altın daha ödenmiştir. Bu vazifeden başka kendisine Harem-i şerif’te hatiplik görevi de verildiği anlaşılmaktadır. Hatiplik vazifesinden de 40 Osmanî altın tayin edilmiştir.¹⁰⁸ Nehrevâlî, vefatına kadar bu vazifede kalmış ve ilim ile iştigal etmiştir.

Mekke tarihi üzerine yazdığı kitabı çok değerli olmakla birlikte Yemen’in fethi hakkında da bir kitap yazmıştır. Ayrıca Farsça şiirleri de vardır. Mekke’de vefat etmiştir.¹⁰⁹ Nehrevâlî’nin büyük bir âlim olduğu, ondan yaklaşık 100 sene sonra seyyah Evliya Çelebi’nin eserinde de sitayişle anlatılmaktadır. Evliya Çelebi, Mekke’yi

¹⁰⁶ Nehrevâlî’nin kitabında naklettiğine göre kendisinin Süleymaniye medresesinde müderris olarak tayin edilmesinde Mekke uleması, Mekke kadısı, şeyhülharem ve Mekke şerifinin ortak kanaat ile İstanbul’a göndermiş oldukları arzuhal tesirli olmuştur. Bu arzuhal neticesinde Nehrevâlî’nin Süleymaniye medresesinde müderris tayin edilmiştir. Ancak bu sırada önce Şam sonra Mısır kadısı olan Çivizâde Mehmed Efendi’nin mülazımı olan Hayreddin Efendi’yi buraya tayin etmek istemiş ve bu sebeple Nehrevâlî’nin tayininden rahatsızlık duyması bazı tatsızlıklara yol açmıştır. Nehrevâlî, *İ’lâmü’l-ulemâi’l-a’lâm bi-binâi’l-Mescidi’l-Harâm*, 115.

¹⁰⁷ Nev’izâde Atâî, *Hadâiku’l-hakâik fi tekmileti’s-Şekâik*, haz. Suat Donuk, ed. Derya Örs (İstanbul: Türkiye Yazma Eserler Kurumu, 2017), 1/814-815; Şerif Abdülhay Fahreddin el-Hasenî, *İ’lâm bimen fi tarihi’l-Hind mine’l-a’lâm* 1/405; Eymen Fuâd Seyyid, “Nehrevâlî”, *Türkiye Diyanet Vakfı İslâm Ansiklopedisi* (İstanbul: TDV Yayınları, 2006), 32/547-548.

¹⁰⁸ Şerif Abdülhay Fahreddin el-Hasenî, *İ’lâm bimen fi tarihi’l-Hind mine’l-a’lâm*, 1/406.

¹⁰⁹ Atâî, *Hadâiku’l-hakâik fi tekmileti’s-Şekâik*, 1/814-815; el-Hasenî, *İ’lâm bimen fi tarihi’l-Hind mine’l-a’lâm*, 1/405; Eymen Fuâd Seyyid, “Nehrevâlî”, 32/547-548.

ziyaretinde Süleymaniye medreselerinden hususi olarak bahsetmemesine rağmen büyük âlim Nehrevâlî'den övgüyle bahsederek onu “asrın ikinci Gazzâlîsi” olarak isimlendirmiştir.¹¹⁰ Bu da bize Nehrevâlî'nin şöhretinin kendi çağını aştığını göstermektedir.

- **Hüseyin b. Ebu Bekir el-Mekkî (Kadı Hüseyin el-Mâlikî)** (öl. 990/1582): Şeyhü'l-meşâyih, seyyidü'l-ulemâ ve'l-mevâlî, kâdilkudât, nâzırü'l-Mescidi'l-Harâm olarak bilinen¹¹¹ Hüseyin el-Mâlikî, Süleymaniye medreselerinden birinin “Mekke kadısına şart kılınması”¹¹² sebebiyle 975/1567 tarihinde 50 akçe ile Süleymaniye medreseleri içinde en büyük olan Mâlikî Medresesi'ne müderris tayin edilmiştir. Mekke'de vefat etmiştir.¹¹³ Kendisi kadılıkla beraber şeyhülharemlik de yapmıştır.¹¹⁴ Evliya Çelebi'nin *Seyahatname* adlı eserinin Mekke'den bahsettiği kısmında değindiği ikinci isim Hüseyin el-Mâlikî'dir. Hüseyin el-Mâlikî'nin Sultan III. Murad döneminde, Süleymaniye Medresesi'nde mücâveret (kendini ibadete vererek uzlete çekilme) olmak isteğiyle medresede bulunduğunu ve vefatını müteakip Nehrevâlî'nin yanına defnedildiğini bildirmiştir.¹¹⁵

- **Atıyye b. Ali b. Hasan es-Silmî el-Mekkî** (öl. 982/1575): Mekke fakihlerinden olup aynı zamanda Süleymaniye medreselerinden birinde müderrislik yapmıştır. Mekke'de medfundur.¹¹⁶

- **Şemseddin b. Âsaf Han** (öl. 986/1579): Mekke'de doğmuştur. İlk hocası babasıdır. Babasının vefatının akabinde ilim tahsili için Hindistan'a gitmiş sonra tekrar Mekke'ye dönmüştür. Süleymaniye Şafî Medresesi'nde müderrislik yapmıştır.¹¹⁷

- **Alâeddin Efendi**: Mekke'deki Muzafferiyeye Medresesi'nde vazife yaparken buradan ayrılmış ve 28 Zilhicce 995/28 Eylül 1587 tarihinde İç-il hükmüyle günlük 50 akçe ile Süleymaniye medreselerinden birine müderris tayin edilmiştir.¹¹⁸

- **Ali b. Carullah el-Hanefî** (öl. 1013/1604)¹¹⁹

- **Yahya b. Ebi es-Saâdât ibn Zahira** (öl. 1027/1617):¹²⁰

Mekke'nin meşhur Şafî âlimlerindedir ve aynı zamanda Mescid-i Harâm'ın hatibidir. Fâzıl, âlim ve nezaket sahibi bir kişi olarak bilinir. Birçok ilimde derinlik kesbetmiştir.

¹¹⁰ Evliya Çelebi *Seyahatnamesi*, 9/377, 395, 406.

¹¹¹ Şâmih, *et-Ta'limu fî Mekke ve'l-Medine âhire'l-'ahdi'l-Osmanî*, 137.

¹¹² Baltacı, *XV-XVI. Yüzyıllarda Osmanlı Medreseleri*, 2/693.

¹¹³ Atâî, *Hadâiku'l-hakâik fî tekmileti's-Şekâik*, 1/821-822.

¹¹⁴ Nehrevâlî, *İ'lâmü'l-ulemâi'l-a'lâm bi-binâi'l-Mescidi'l-Harâm*, 114.

¹¹⁵ Evliya Çelebi *Seyahatnamesi*, 9/377, 395, 406.

¹¹⁶ Abdullah b. Abdurrahman b. Abdurrahim el-Muallimî, *A'lâmu'l-Mekkiyyin (mine'l-karni't-tâsi' ile'l-karni'r-rabi' aşer el-hicri)* (London: Müessesetü'l-Furkan li't-Türasi'l-İslâmî, 2000), 1/519-520.

¹¹⁷ Muallimî, *A'lâmu'l-Mekkiyyin (mine'l-karni't-tâsi' ile'l-karni'r-rabi' aşer el-hicri)*, 1/6.

¹¹⁸ BOA, Kamil Kepeci [KK], No. 249, 38. (28 Cemâziyelâhir 995).

¹¹⁹ Thalji, “Arapça Yazılmış Klasik Tarih Kitaplarında Süleymaniye Medreseleri Hicri 10. Asır (M.S. 16. Asır)”, 198.

¹²⁰ Thalji, “Müessesâtü't-ta'limi's-şer'i'l-âli fî'l-karni'l-âşir: Medârisü's-Süleymaniye enmûzecen”, 14.

Süleymaniye medreselerinden Hanefî Medresesi'nde ders vermiştir. Aynı zamanda Mescid-i Harâm'da dersler vermiştir.¹²¹

- **Abdurrahman b. İsa Mürşidî el-Ömerî** (öl. 1037/1627): Mekke Hanefî müftüsü ve kadısıdır. Kendisine “şerefü'l-müderrişîn” lakabı verilmiştir. Babası Şeyh İsa, Mescid-i Harâm'ın en büyük medreselerinin kapılarındaki âyet ve nakışları yazan kişi olarak bilinmektedir. Abdurrahman b. İsa, 999/1590 yılında Mekke'de Mehmed Paşa Medresesi'ne müderris tayin edilmiş, bir süre burada vazife yaptıktan sonra 1023/1615 senesi receb ayının 17'sinde Süleymaniye medreselerinden Hanefî Medresesi'nde şeyh olarak vazifelendirilmiş ve burada Hanefî fıkhi okutmuştur.¹²² Bu medresedeki ilk dersini şaban ayının altıncı günü yapmıştır. Bu derste dedesi Şeyh Mürşid'in Beyzâvî tefsirine yaptığı haşiyeden, Bakara'nın 183. âyetinin tefsirini yapmıştır. Bu derse Mekke'nin âlimleri ve önde gelenlerinin çoğu iştirak etmiş, bu tefsir dersi büyük bir kalabalık önünde işlenmiştir.¹²³

- **Abdurrahman Amasyavî (Karabaş Efendi)** (öl. 1040/1631): Amasya'dan İstanbul'a gelerek, Hoca Sâdeddin Efendi'den mülazemetle bazı medreselerde vazife yaptıktan sonra 1007/1599 yılı şaban ayında 50 akçe ile Mekke Süleymaniye medreselerinden birine müderris tayin edilmiştir. Aynı zamanda Harem'de vaaz u nasihat vererek Karabaş Hoca nâmı ile şöhret bulmuştur. 1030/1621 tarihinde Mekke kadısı olarak tayin edilmiştir. Mekke'de “talakât-ı lisân ve selâmet-i beyan” bir zat olarak tanınmıştır. 1040/1631 senesinde vefat etmiştir.¹²⁴

- **Mekkî Mehmed Efendi**: 1020/1612 tarihinde dünyaya gelmiştir. İlk tahsilini devrin önemli âlimlerinden tamamladıktan sonra 40 akçe ile müderris olmuş, ardından Girit seferine iştirak etmiştir. İstanbul'a döndükten sonra dönemin önemli mutasavvıf şairlerinden olan Abdülhad Nûrî'nin hizmetine intisap etmiş ve Halvetiyye tarikatına dahil olmuştur. 1071/1661 yılı şaban ayında Mekke Süleymaniye Hanefî Medresesi'ne müderris tayin edilmiştir. Mekkî Mehmed Efendi olarak şöhret bulmuştur ve birkaç yıl vazife yaptıktan sonra İstanbul'a dönmüştür.¹²⁵

- **Ahmed b. Muhammed Şehâbeddin ed-Dağîstânî el-Mekkî** (öl. 1295/1878): Mekke-i Mükerrreme'ye mücavir olarak gelmiştir. Burada birçok âlimden ilim tedris ettikten sonra Süleymaniye Medresesi'nde hocalık için seçilmiştir. Vefatına kadar ömrünü telif ve tasnif işlerine adanmıştır. Mekke'de vefat etmiştir.¹²⁶

¹²¹ Muallimî, *A'lâmu'l-Mekkiyyin (mine'l-karni't-tâsi' ile'l-karni'r-rabi' 'aşer el-hicrî)*,1/114,

¹²² Muhammed Emin b Fazlullah b Muhibbillah (Muhibbi), *Hulâsatu'l-eser fi a'yânî'l-karni'l-hâdî aşer* (Beirut: Dâru Sadr, ts.), 2, 370.

¹²³ Ali Muslu, *Abdurrahman Bin İsa Bin Mürşid el-Hanefî el-Ömerî'nin el-Fethu'l- Kudsi fi Tefsiri Ayeti'l-Kürsi Adlı Eseri* (İstanbul: Marmara Üniversitesi, Sosyal Bilimler Enstitüsü, Yüksek Lisans Tezi, 2008), 34.

¹²⁴ Atâî, *Hadâiku'l-hakâik fi tekmileti's-Şekâik*, 2/1864-1865.

¹²⁵ Şeyhî Mehmed Efendi, *eş-Şekâiku'n-nu'mâniyye ve Zeyilleri: Vekayiu'l-fuzalâ I*, nşr. Abdülkadir Özcan (İstanbul: Çağrı Yayınları, 1989), 3/470.

¹²⁶ Muallimî, *A'lâmu'l-Mekkiyyin (mine'l-karni't-tâsi' ile'l-karni'r-rabi' 'aşer el-hicrî)*,1/419.

• **Şeyh Esad b. Ahmed el-Hanefî** (öl. 1337/1919): Süleymaniye Hanefî Medresesi'nde vazifelidir. Mescid-i Harâm'da yapılan eğitim faaliyetlerini düzenlemiştir.¹²⁷

• **İzzeddin Abdülaziz ez-Zemzemî**: Mekke'de doğmuş ve burada yaşamıştır. İlim tahsilini devrin ileri gelen âlimlerinden tamamlamıştır. Bunlardan, Şâfiî fakih İbn Hacer el-Heytemî hocasıdır.¹²⁸ Bu ilmî ortamda yetişmesi neticesinde devrinin fâzıl ve âlimleri arasına girmiştir. Mekke'nin ileri gelenlerindedir.¹²⁹ Şafiî uleması için yaptırılan Şafiî Medresesi'ne müderris tayin edilmiştir.¹³⁰ Ebüssuûd Efendi'nin yazdığı *el-Kasîdetü'l-mîmiyye* isimli esere şerh yazmıştır.¹³¹ Mekke'de vefat etmiştir.

• **Şeyh Atıyye**: Abdülaziz ez-Zemzemî'nin vefatından sonra Şafiî Medresesi'nde müderris olmuştur.¹³²

• **Seyyid Mir Badşah**: Şeyh Atıyye'nin vefatından sonra Şafiî Medresesi'nde müderris olmuştur.¹³³

• **Seyyid Abdullah**: Seyyid Mir Badşah'ın vefatından sonra Şafiî Medresesi'nde müderrislik yapmıştır.¹³⁴

• **Ma'în b. Âsaf Han**: Kadı Hüseyin el-Mâlikî'nin damadıdır.¹³⁵ Hanbelî medresesinin, bu mezhebe göre ilim tedris edecek âlim mevcut olmadığından dârülhadis haline getirilmesi üzerine burada Kütüb-i Sitte okutmuştur.¹³⁶ Molla Alâeddin Bursevî'nin müderris tayin edilmesine kadar bu vazifede kalmıştır.¹³⁷

• **Alâeddin Bursevî**: Ma'în b. Âsaf Han'dan sonra dârülhadiste Kütüb-i Sitte okutmuştur.¹³⁸

• **Alâeddin Ebu'l-Fazl**: Medresede Hanefî fikhî okutmuştur. Arapçaya olan derin vukûfiyeti ile bilinir. Aynı zamanda çok sayıda eser telif etmiştir.¹³⁹

Süleymaniye medreselerinin tespit edilebilen müderrislerinin hal tercümelerinde de görüldüğü üzere Mekke-i Mükerrreme ulemasının büyük kısmının eğitim için bir araya gelmiş olmalarının, bilhassa Mekke için ilmî açıdan önemli bir

¹²⁷ Âmâl Ramazan Abdulhamid Sıddık, *el-Hayâtü'l-i'lmîyye fi Mekkete'l-Mükerrreme (1115-1334/1703-1916)*, 1/334.

¹²⁸ Cengiz Kallek, "İbn Hacer el-Heytemî", *Türkiye Diyanet Vakfı İslâm Ansiklopedisi* (İstanbul: TDV Yayınları, 1999), 19/531.

¹²⁹ Muallimî, *A'lâmü'l-Mekkiyyin (mine'l-karnî't-tâsi' ile'l-karnî'r-rabi' aşer el-hicrî)*, 1/478.

¹³⁰ Nehrevâlî, *İ'lâmü'l-ulemâi'l-a'lâm bi-binâi'l-Mescidi'l-Harâm*, 115.

¹³¹ Ahmet Akgündüz, "Ebüssuûd Efendi", *Türkiye Diyanet Vakfı İslâm Ansiklopedisi* (İstanbul: TDV Yayınları, 1994), 10/371.

¹³² Nehrevâlî, *İ'lâmü'l-ulemâi'l-a'lâm bi-binâi'l-Mescidi'l-Harâm*, 115.

¹³³ Nehrevâlî, *İ'lâmü'l-ulemâi'l-a'lâm bi-binâi'l-Mescidi'l-Harâm*, 115.

¹³⁴ Nehrevâlî, *İ'lâmü'l-ulemâi'l-a'lâm bi-binâi'l-Mescidi'l-Harâm*, 115.

¹³⁵ Nehrevâlî, *İ'lâmü'l-ulemâi'l-a'lâm bi-binâi'l-Mescidi'l-Harâm*, 115; Eyüb Sabri Paşa, *Mir'atü'l-Haremeyn: Mir'at-ı Mekke (inceleme-metin)*, 2/922; Sincârî, *Menâ'ihu'l-kerem fi ahbâri Mekke ve'l-Beyt ve vülâti'l-Harem*, 3/361.

¹³⁶ Nehrevâlî, *İ'lâmü'l-ulemâi'l-a'lâm bi-binâi'l-Mescidi'l-Harâm*, 115; Eyüb Sabri Paşa, *Mir'atü'l-Haremeyn: Mir'at-ı Mekke (inceleme-metin)*, 2/922.

¹³⁷ Nehrevâlî, *İ'lâmü'l-ulemâi'l-a'lâm bi-binâi'l-Mescidi'l-Harâm*, 115.

¹³⁸ Nehrevâlî, *İ'lâmü'l-ulemâi'l-a'lâm bi-binâi'l-Mescidi'l-Harâm*, 115.

¹³⁹ Âmâl Ramazan Abdulhamid Sıddık, *el-Hayâtü'l-i'lmîyye fi Mekkete'l-Mükerrreme (1115-1334/1703-1916)*, 1/335.

birikimi de ortaya koyduğu söylenebilir. Bu medreselerde vazifeli müderrislerin aynı zamanda Harem-i şerif'te de ders halkaları oluşturmaları, vaazlar vermeleri ilmî hareketliliğe yol açmıştır. Nitekim çok sayıda telif eserin meydana gelmesi bu faydalardan birisi olarak mütalaa edilebilir. Buna örnek olarak Mekke müftüsü Abdülkadir es-Sıddîkî el-Hanefî ismi zikredilebilir. Abdülkadir es-Sıddîkî'nin Mekke-i Mükerrerme müftüsü olarak eğitim faaliyetine dâhil edilmesi, bunun medresenin eğitim şartlarından birisi olması, vâkıfın ulemanın ileri gelenlerinin eğitim öğretim işini üstlenmelerini istemesine işaret etmektedir. Bu seçimde en önemli hususlardan birisi, ilimde derin, edebiyat ve fıkhıta mümtaz olanların aranması ve tercih edilmesidir.¹⁴⁰

Bu çalışmada, hocaların geldiği coğrafyalar ve milliyetlerine ilişkin bir tespit tam olarak yapılamamış olmakla birlikte eğitim gibi önemli bir sahanın Mekke ulemasının sınırlı ve belli bir kesimi üzerine kalmadığını ve eğitim-öğretim faaliyetinin Türk âlimler ve mücavir ulema tarafından üstlenildiğini söyleyen yazarlar vardır ki yukarıda da işaret edilen 12./18. yüzyılda Hanefî Medresesi'nde fıkıh dersleri veren Türk âlimlerden Alâeddin Ebu'l-Fazl, Arapçaya olan vukûfiyeti ile göze çarpmıştır.¹⁴¹

Sonuç

Mekke Süleymaniye medreseleri Kanûnî Sultan Süleyman zamanında 1564 yılında inşasına başlanan ve 1566 tarihinde bitirilen, dört mezhebe birer medrese binası tahsis edilmek suretiyle tamamlanmış bir eğitim kurumudur. Medresenin planı, dönemin büyük mimarı Sinan tarafından yapılmış ancak inşaatı Mekke'de bulunan eski Mısır defterdarı İbrahim Bey ve Cidde Beyi Kasım Bey takip etmiştir.

Süleymaniye medreseleri 1595, 1632, 1707, 1725, 1846 ve 1901 yıllarında tamirat geçirmiştir ancak bu tamiratın detaylarına ulaşamamıştır. Zaman içinde medreselerin asıl inşa amacından farklı şekillerde kullanıldığı, bina sisteminde de bazı eklemelerle değişimler olduğu anlaşılmaktadır. Osmanlı Arşivinde bulunan bazı belgelere dayanarak eğitim amaçlı inşa edilen yapının, bu vazifenin dışında işlere tahsisinin, Mekke idaresi veya buradaki bürokratik yapı ile ilgili olabileceği, merkezin bu değişimden daha sonra haberdar olduğu ve binada aslına rücu anlamında bir değişimin ise tam anlamıyla yapılamadığı, tekrar eğitim fonksiyonuna dönülmemesinden anlaşılmaktadır.

Kanûnî'nin ömrünün sonlarında yaptırdığı Süleymaniye medreselerinin bir prestij medresesi olarak değerlendirilmesi mümkündür. Ancak 50'li olan bu medresenin üst sıralarda bir pozisyonu olmadığı araştırmalar sırasında edinilen bir kanaat olarak ortaya konmalıdır. Müderrislerin çoğu müftülük, kadılık, şeyhülharemlik gibi vazifeler de üstlenmişlerdir. Birden fazla dilde, kitap yazacak

¹⁴⁰ Âmâl Ramazan Abdulhamid Sıddık, *el-Hayâtü'l-İlmiyye fi Mekkete'l-Mükerrerme (1115-1334/1703-1916)*, 1/335.

¹⁴¹ Âmâl Ramazan Abdulhamid Sıddık, *el-Hayâtü'l-İlmiyye fi Mekkete'l-Mükerrerme (1115-1334/1703-1916)*, 1/335.

kadar vâkıf buldukları, bir kısmının bu açıdan edebî kemâle sahip oldukları görülmektedir. Hocaların Harem-i şerif'te vaaz vermeleri ve halka açık ders yapmaları bu açıdan da bir birikimlerinin olduğuna işaret etmektedir. Ancak müderrislerin merkezle ilişkilerine dair önemli ve dikkat çekici bir bilgiye ulaşılamamıştır. Tercüme-i hallerine kısmen ulaşılabilen müderrislerin çoğunun Mekkeli âlimlerden olduğu, bir ya da iki müderrisin ise Anadolu'dan geldiği söylenebilir. Hocaların profillerinin çeşitli kriterler dikkate alınarak milliyet, coğrafya vb. açılardan değerlendirilmesi için kâfi bilgiye ulaşılamamış olmakla birlikte yapılacak bu tür bir çalışmanın alana katkı sağlayacağını belirtmek gerekir.

Mekke Şerifi Hasan'ın medresenin inşa edildiği tarihte idarede olmasına istinaden bu eğitim öğretim faaliyetlerinde hocalar ile yakın münasebetlerinin bulunduğu Nehrevâlî'nin tayininde rol üstlenmesinde dikkati çekmektedir. Ayrıca İstanbul'dan gönderilen bazı hükümlerde kendisinden maddi ve manevi destek istenmesi şerifin medresenin inşasına katkı sağlaması açısından önemlidir.

Süleymaniye medreselerinin inşa edildiği 1566 tarihinden fonksiyon kaybına uğradığı 13./19. yüzyıla kadar olan uzun yüzyıllar boyu Osmanlı ilim hayatına yekpare bir etkisinden söz edilemez. Bu uzun müddet sadece binalarla ilgili değil eğitim, müderrisler ve talebeler açısından da bazı değişiklikleri getirmiş olmalıdır. Tüm bunlar ve bunların yansımaları ile birlikte Süleymaniye medreselerinin Osmanlı eğitim hayatındaki yeri, gelir kaynakları, bir eğitim müessesesi olarak varlığını koruduğu dönemde Mekke ve havalisinde ilmî hayata yön verici faaliyetlerinin detaylı araştırılması üzerinde çalışılması gereken başlıklardır. Bu sorulardan bazılarının cevaplanması için Mekke Süleymaniye medreselerinin vakfiyesine ulaşılması ve bu vakfiyenin yayımlanması önemlidir. Mamafih bu makalenin, daha sonraki çalışmalar için kaynaklık teşkil etmesi ve bu araştırmalara bir zemin hazırlayacak olması önemli bir katkı olarak değerlendirilmektedir.

Kaynakça

- 6 Numaralı Mühimme Defteri: (972/1564-1565). haz. Hacı Osman Yıldırım vd.. 2 Cilt. Ankara: Başbakanlık Devlet Arşivleri Genel Müdürlüğü, 1995.
- 7 Numaralı Mühimme Defteri (975-976/1567-1569). haz. Murat Şener vd.. 4 Cilt. Ankara: Başbakanlık Devlet Arşivleri Genel Müdürlüğü, 1997.
- Abdullah b. Abdurrahman b. Abdurrahim el-Muallimî. *A'lâmu'l-Mekkiyyin (mine'l-karni't-tâsi' ile'l-karni'r-râbi'aşer el-hicrî)*. 2 Cilt. London: Müessesetü'l-Furkan li't-Türasi'l-İslâmî, 2000.
- Ahmed Recep Muhammed Ali. *el-Mescidü'l-Harâm bi-Mekketi'l-Mükerreme*. Kahire: Dâru'l-Mısriyyetü'l-Lübnâniyye, 1996.
- Akgündüz, Ahmet. "Ebüssuûd Efendi". *Türkiye Diyanet Vakfı İslâm Ansiklopedisi*. 10/365-371. İstanbul: TDV Yayınları, 1994.
- Âmâl Ramazan Abdulhamid Sıddık. *el-Hayâtü'l-i'lmîyye fi Mekketel-Mükerreme (1115-1334/1703-1916)*. 2 Cilt. Mekke: Merkezi Tarihi Mekketel-Mükerreme, 1432.
- Atçıl, Abdurrahman. *Erken Dönem Osmanlı İmparatorluğu'nda Âlimler ve Sultanlar*. çev. Gürzat Kami. İstanbul: Klasik Yayınları, 2019.
- Aydeniz, Tuğba. *Osmanlı Devleti'nde Mekke'nin Yönetimi (1517-1617)*. İstanbul: Marmara Üniversitesi, Türkiyat Araştırmaları Enstitüsü, Doktora Tezi, 2010.
- Baltacı, Cahid. *XV-XVI.Yüzyıllarda Osmanlı Medreseleri*. İstanbul: İFAV Yayınları, 2. Basım, 2005.
- Bâselâme, Hüseyin Abdullah. *Târihu imâreti'l-Mescidi'l-Harâm*. Cidde: Tihame 1980.
- BOA, Osmanlı Arşivi. *Cevdet-Maarif [C.MF]*. No. 27, Gömlek No. 1312.
- BOA, Osmanlı Arşivi. *Cevdet-Maarif [C.MF]*. No. 40, Gömlek No. 1988.
- BOA, Osmanlı Arşivi. *Cevdet-Maarif [C.MF]*. No. 92, Gömlek No. 4572.
- BOA, Osmanlı Arşivi. *İrade Dahiliye [İ. DH]*. No. 120, Gömlek No. 6085
- BOA, Osmanlı Arşivi. *İrade Evkaf [İ. E]*. No. 29, Gömlek No. 21.
- BOA, Osmanlı Arşivi. *Kamil Kepeci [KK]*. No. 249, Gömlek No. 38.
- BOA, Osmanlı Arşivi. *Maliyeden Müdevver Defterler [MAD.d]*. No. 2048.
- BOA, Osmanlı Arşivi. *Mühimme Defterleri [A. DVNSMHH.d]*. No. 115, Gömlek No. 1640-1641.
- BOA, Osmanlı Arşivi. *Mühimme Defterleri [A. DVNSMHH.d]*. No. 14, Gömlek No. 579.
- BOA, Osmanlı Arşivi. *Mühimme Defterleri [A. DVNSMHH.d]*. No. 26, Gömlek No. 594.
- BOA, Osmanlı Arşivi. *Mühimme Defterleri [A. DVNSMHH.d]*. No. 73, Gömlek No. 646.
- BOA, Osmanlı Arşivi. *Şura-yı Devlet [ŞD]*. No. 155, Gömlek No. 30.
- BOA, Osmanlı Arşivi. *Topkapı Sarayı Müzesi Arşivi [TSMA.d]*. No. 1611.
- BOA, Osmanlı Arşivi. *Topkapı Sarayı Müzesi Arşivi [TSMA.d]*. No. 1780.
- BOA, Osmanlı Arşivi. *Topkapı Sarayı Müzesi Arşivi [TSMA.E]*. No. 885, Gömlek No. 43.
- BOA, Osmanlı Arşivi. *Topkapı Sarayı Müzesi Arşivi [TSMA.E]*. No. 444, Gömlek No. 23.
- Bozkurt, Nebi-Küçükaşçı, Mustafa Sabri. "Mekke". *Türkiye Diyanet Vakfı İslâm Ansiklopedisi*. 28/555-563. Ankara: TDV Yayınları, 2003.
- Burckhardt, John Lewis. *Arabistan Seyahatleri (Temmuz 1814-Haziran 1815) -Hicaz Topraklarında Batılı bir Seyyahın Gözlemleri-*. çev. Yusuf Yazar. İstanbul: Büyüyen Ay Yayınları, 2019.
- Bursalı, Osman Safa. "Hicaz'ın Hanefi Fukahası Mesaide: Vakıf Malın İstibdali, Bir Risale ve Takrizleri". *Sahn-ı Semân'dan Dârülfünûn'a Osmanlı'da İlim ve Fikir Dünyası: Âlimler, Müesseseler ve Fikrî Eserler (XVIII. Yüzyıl)*. ed. Ahmet Hamdi Furat vd.. 211-239. İstanbul: Zeytinburnu Belediyesi Kültür Yayınları, 2018.

- Emecen, Feridun. "Süleyman I". *Türkiye Diyanet Vakfı İslâm Ansiklopedisi*. 38/62-74. İstanbul: TDV Yayınları, 2010.
- Evliya Çelebi *Seyahatnamesi*. haz. Yücel Dağlı vd.. 10 Cilt. İstanbul: Yapı Kredi Yayınları, 2005.
- Eyüb Sabri Paşa. *Mir'âtü'l-Haremeyn: Mir'ât-ı Mekke (inceleme-metin)*. haz. Ömer Faruk Can-F. Zehra Can. 2 Cilt. İstanbul: Türkiye Yazma Eserler Kurumu Başkanlığı, 2018.
- Heridi, Muhammed Abdüllatif. *Şuûnu'l-Haremeyni's-şerifeyn fi'l-ahdi'l-Osmânî*. Kahire: Dâru'z-Zehra, 1989.
- Hicaz Vilayeti Salnâmesi*, Hicaz: Mekke-i Mükerrreme Hicaz Vilayeti Matbaası, 1303.
- Hicaz Vilayeti Salnâmesi*. Hicaz: Mekke-i Mükerrreme Hicaz Vilayeti Matbaası, 1305.
- Hicaz Vilayeti Salnâmesi*. Hicaz: Mekke-i Mükerrreme Hicaz Vilayeti Matbaası, 1301.
- Hicaz Vilayeti Salnâmesi*. Hicaz: Mekke-i Mükerrreme Hicaz Vilayeti Matbaası, 1309.
- Hüseyin Abdülaziz Şafî. *el-Erbîta bi-Mekketi'l-Mükerrreme fi'ahdi'l Osmanî*. 2 Cilt. Riyad: Müessesetü'l-Furkan li't-Türâsi'l-İslâmî, 2005.
- Kallek, Cengiz. "İbn Hacer el-Heytemî". *Türkiye Diyanet Vakfı İslâm Ansiklopedisi*. 19/531-534. İstanbul: TDV Yayınları, 1999.
- Karaçelebizâde Abdülaziz Efendi. *Süleymannâme*. tsh. Sait Efendi. Bulak: Bulak Matbaası, 1248.
- Kararmaz, Sevede. *Seyahatnâmeler Işığında Mekke'de Osmanlı Mîmârî Eserleri*. İstanbul: Fatih Sultan Mehmet Vakıf Üniversitesi, Lisansüstü Eğitim Enstitüsü, Yüksek Lisans Tezi, 2019.
- Koçak, A. Yaşar. "Mekke-i Mükerrreme Şahıs Kütüphaneleri". *Şarkiyat Mecmuası* 8 (1998), 267-283.
- Kurşun, Zekerriya. "Hac ve İktidar: Haremeyn'de Erken Dönem Osmanlı İmar Faaliyetleri". *FSM İlmî Araştırmalar İnsan ve Toplum Bilimleri Dergisi* 9 (2017), 281-311.
- Meriç, Rifki Melûl. *Mimar Sinan Hayatı ve Eserleri I*. Ankara: Türk Tarih Kurumu, 1965.
- Mirza, Mirac b. Nevvab Ahmed-Şavuş, Abdullah Salih. *el-Atlasu'l-musavver li-Mekketi'l-Mükerrreme ve'l-meşâ'iri'l-mukaddes*. Riyad: Dâretü'l-Melik Abdülaziz, 1424.
- Muhammed Abdurrahman eş-Şâmih. *et-Ta'limu fi Mekke ve'l-Medine âhire'l-ahdi'l-Osmânî*. 3. Basım. Bağdat: Dâru'l-Ulûm, 1405/1985.
- Muhammed Emin b. Fazlullah b. Muhibbillah (Muhibbî). *Hulâsatu'l-eser fi a'yâni'l-karni'l-hâdî aşer*. 4 Cilt. Beyrut: Dâru Sâdır, 1284.
- Muslu, Ali. *Abdurrahman bin İsa bin Mürşid el-Hanefî el-Ömerî'nin el-Fethu'l-Kudsi fi Tefsiri Ayeti'l-Kürsi Adlı Eseri*. İstanbul: Marmara Üniversitesi, Sosyal Bilimler Enstitüsü, Yüksek Lisans Tezi, 2008.
- Necipoğlu, Gülru. *Sinan Çağı Osmanlı İmparatorluğu'nda Mimarî Kültür*. çev. Gül Çağalı Güven. İstanbul: İstanbul Bilgi Üniversitesi Yayınları, 2013.
- Nehrevâlî, Kutbüddin Muhammed b. Ali. *İ'lâm bi-a'lâmi Beytillâhi'l-Harâm*. çev. Mahmud Abdülbaki b. Muham. İstanbul: Köprülü Kütüphanesi, Hacı Ahmed Paşa, 206, 1a-149a.
- Nehrevâlî, Kutbüddin Muhammed b. Ali. *İ'lâmü'l-ulemâi'l-a'lâm bi-binâi'l-Mescidi'l-Harâm*. thk. Ahmed Muhammed Cemâl. Riyad: Dâru'r-Rifâî, 1987.
- Nev'îzâde Atâî. *Hadâiku'l-hakâik fi tekmeleti's-Şakâik*. 2 Cilt. haz. Suat Donuk, ed. Derya Örs. İstanbul: Türkiye Yazma Eserler Kurumu, 2017.
- Osmanlı Dönemi Fotoğraflarıyla Haremeyn*. haz. Halit Eren vd.. İstanbul: İslam Tarih Sanat ve Kültür Araştırma Merkezi (IRCICA), 2013.
- Sertoğlu, Midhat. *Osmanlı Tarih Lûgati*. İstanbul: Enderun Kitabevi, 2. Basım, 1986.
- Seyyid, Eymen Fuâd. "Nehrevâlî". *Türkiye Diyanet Vakfı İslâm Ansiklopedisi*. 32/547-548. İstanbul: TDV Yayınları, 2006.

- Sincârî, Ali b. Taceddin b. Takıyyüddin. *Menâ'ihu'l-kerem fi ahbâri Mekke ve'l-Beyt ve vülâti'l-Harem*. nşr. Cemîl Abdullah el-Mısrî. thk. Macide Faysal Zekerıyyâ. 5 Cilt. Mekke: Câmia'tu Ümmi'l-Kurâ, 1419/1998.
- Şerif Abdülhay Fahreddin el-Hasenî. *İ'lâm bimen fi tarihi'l-Hind mine'l-a'lâm*. 3 Cilt. Beyrut: Dâru İbn Hazm, 1999.
- Şeyhî Mehmed Efendi. *eş-Şekaiku'n-nu'mâniyye ve Zeyilleri: Vekayiu'l-fuzalâ*. nşr. Abdülkadir Özcan. 4 Cilt. İstanbul: Çağrı Yayınları, 1989.
- Taberî, Ali b. Abdülkadir. *Ercü'l-miskî fi târihu'l-Mekkî ve terâcimü'l-mülûk ve'l-hulefâ*. thk. Eşref Ahmed Cemmal. Mekke: el-Mekketü't-Ticariyye, 1996.
- Tanman, M. Baha. "Süleymaniye Külliyesi". *Türkiye Diyanet Vakfı İslâm Ansiklopedisi*. 38/119-121. İstanbul: TDV Yayınları, 2010.
- Thalji, Mohammad Jaber. "Arapça Yazılmış Klasik Tarih Kitaplarında Süleymaniye Medreseleri Hicri 10. Asır (M.S. 16. Asır)". *Sahn-ı Semândan Dârülfünûn'a Osmanlı'da İlim ve Fikir Dünyası: Âlimler, Müesseseler ve Fikrî Eserler (XVI. Yüzyıl)*. ed. Ekrem Demirli vd.. 191-200. İstanbul: Zeytinburnu Belediyesi Kültür Yayınları, 2017.
- Thalji, Mohammed Jaber. "Müessesâtü't-talîmi's-şer'i'l-â'li fi'l-karni'l-â'sir: Medârisu's-Süleymaniye enmûzecen". *Câmia'tu'l-Kuveyt Mecelletü's-şerfa'ti ve'd-dirâsâti'l-İslâmiyyeti* 111 (2017), 533-568.
- Uluengin, Nihal-Uluengin, Bülent. "Mekke'de Koruma ve Kaybedilen Mimari Miras". *Vakıf Haftası Dergisi* 11 (1994), 127-134.