



## ANADOLU - TÜRK ŐEHİRİ TARİHİNDE BAYBURT KENTİ ve ANITSAL (KAMUSAL) YAPI MİRASI

Celil ARSLAN\*

Methiye Gül ÇÖTELİ\*\*

### ÖZ

Türklerin Anadolu'daki ilk fetih ve iskân alanlarından biri olan Bayburt, kent olarak tarihin her döneminde askeri bir nokta, konaklama merkezi, önemli bir kültür ve ticaret odağı olma özelliğini korumuş ve Türk tarihinde özel bir yere sahip olmuştur. Bu arařtırmada, Bayburt kent merkezinde yer alan, Türk döneminde (13. yüzyıl-19.yy sonu) inşa edilmiş mevcut ve günümüze ulaşmamış anıtsal yapıların tespit edilmesi, anıtsal yapıların yerseçimi ile kentsel odakların/hizmet merkezlerinin ortaya konulması ve tarihi kent dokusunun sınırlarının belirlenmesi amaçlanmıştır.

**Anahtar Kelimeler:** Anıtsal yapı, anıtsal yapı mirası, Anadolu – Türk şehri, Bayburt, Bayburt yapıları.

### CITY OF BAYBURT AND ITS MONUMENTIAL HERITAGE IN ANATOLIAN

### TURKISH URBAN HISTORY

### ABSTRACT

In every phase of the history, Bayburt has preserved its characteristics of a military point, an accommodation area, an important cultural and commercial node. Being one of the first conquered and settled areas in Anatolia, Bayburt has taken a special place in Turkish history. The goal of this study is to determine the monuments which was built in Bayburt city during Turkish period (13. century – end of 19. century), to expose the location of monuments and draw the limits of historical urban pattern.

**Keywords:** Monumental building, monumental building heritage, Anatolian Turkish city, Bayburt, monuments of Bayburt.

### GİRİŐ

Türklerin Anadolu'ya göç etmesiyle birlikte Bayburt, Anadolu'daki ilk fetih ve iskân alanlarından biri olmuştur. Roma ve Bizans dönemlerinde önemini koruyan kent, Selçuklu, İlhanlı, Akkoyunlu ve Osmanlı dönemlerinde varlığını sürdürmüş, aynı zamanda Türk tarihinde ve Dede Korkut Hikâyelerinde<sup>1</sup>( Karaaliođlu 1985, 60-100.) ayrı bir yer edinmiştir. Bayburt kenti'nde Türk öncesi bir yaşamdan, Türk olarak nitelenebilecek bir kentsel yaşama dönüşüm sonucunda cami, medrese, han, hamam gibi anıtsal yapılar –sosyal donatı yapıları – inşa edilmiştir.

Bu arařtırmada, Bayburt kent merkezinde, kültürel mirasın korunması gereken öğeleri arasında yer alan ve Türk döneminde inşa edilmiş anıtsal yapıların (günümüze

\* Erciyes Üniversitesi, Edebiyat Fakültesi, Sanat Tarihi Bölümü, Öğretim Üyesi,  
[caslan@erciyes.edu.tr](mailto:caslan@erciyes.edu.tr)

\*\* Methiye Gül ÇÖTELİ Erciyes Üniversitesi, Mimarlık Fakültesi, Bölümü, Öğretim Üyesi,  
[mqcoteli@erciyes.edu.tr](mailto:mqcoteli@erciyes.edu.tr)

<sup>1</sup> Dede Korkut hikâyelerinden “Kam Büre'nin ođlu Bamsı Beyrek” adını taşıyan hikâyede, Oğuz boyundan Bamsı Beyrek (Bey Böyrek)'in Bizans tekfuruna yenik düşerek Bayburt kalesinde esir edildiđi ve sonradan kurtulmayı başardığı anlatılır.Bayburt'un 2 km doğusunda bugünkü adıyla Erenli, eski adıyla Duduzar köyünde Bey Böyrek'e ait olduđu kabul edilen bir mezar bulunur.

ulaşan ve günümüze ulaşamamış) tespit edilmesi, anıtsal yapıların yerleşimi ile kentsel odakların/hizmet merkezlerinin ortaya konulması ve tarihi kent dokusunun sınırlarının belirlenmesi amaçlanmıştır.

Araştırmanın kapsadığı dönem; Bayburt'un Türklerin hâkimiyeti altında kaldığı 13. yüzyıldan başlayarak 19. yüzyılın sonlarına kadar geçen zaman aralığıdır. Bu araştırma kapsamında, özgün işlevi konut olmayan, kamuya hizmet işlevlerini üstlenmiş toplumun, ortak gereksinimlerini karşılayan anıtsal yapılar ele alınmıştır. Araştırma kapsamında tüm anıtsal yapıların dahil edilmesi durumunda, konunun çok daha fazla genişlemesi nedeniyle geleneksel konut yapıları başka bir araştırma konusu kapsamında değerlendirilmelidir.

Çalışmada, arşiv – kaynak taraması ile alan araştırmasından oluşan bir yöntem kurgulanmıştır. Bilgi toplama aşamasında Bayburt'un siyasi tarihi, mimarisi ve kültürüne ait yazılı kaynaklardan; tahrirler-nüfus sayımları, salnameler, vakfiyeler, seyahatnameler ve imar planı raporları ile görsel kaynaklardan; eski fotoğraflar, haritalar ve gravürler kullanılmıştır. Günümüze ulaşan ve günümüze ulaşamamış anıtsal yapılar isim değişiklikleri gözetilerek ad ve konumları ile saptanmaya çalışılmış, anıtsal yapıların fizik mekândaki yerleşimlerini belirleyerek tarihi kent dokusunun ulaştığı olduğu olası sınırlar Bayburt Belediyesi'nden temin edilen 1:5000 ölçekli haritalar üzerine aktarılmıştır.

## 1. TEMEL KAVRAMLAR

### Anadolu – Türk Şehri

Türklerin 11. yüzyılın sonundan başlayarak büyük kitleler halinde Anadolu'ya göç etmeleri ile yerleşmelerin büyük bir değişim ve dönüşüm geçirdikleri bilinmektedir. Türkler, kendi yaşam biçimlerini, kültürlerini Anadolu'ya taşımışlardır. Doğan Kuban, Anadolu şehrinin Türkleşmesinin; eski şehirlerin gelişerek yeni bir şehir yapısının doğuşu, yeni şehirlerin kurulması ve göçebelerin kentli yaşama geçmesi biçiminde üç yönlü bir değişim olduğunu ifade etmektedir (Kuban, 1968, 58)

“Anadolu-Türk şehri” kavramı, bir kültürden bir başka kültüre geçiş ve dönüşüm olgusu ile “Türklerin Orta Asya'dan Anadolu'ya yaklaşık iki yüzyıl süren göçleri sürecinde, Orta Asya Türk kültür değerlerinin karşılaştıkları, İran-İslâm kültürleri ile sentezinin bir ürünü olarak, Anadolu coğrafyasında devraldıkları Bizans yerleşme kültürü, mirası üzerinde kurguladıkları Türk yönü hâkim kentsel mekân organizasyonlarını, yaşama ve yerleşme pratiklerini”<sup>2</sup> tanımlamaktadır. (Özcan 2006, 161-184) Bir başka ifadeyle, Anadolu coğrafyasında Türklerin değişim ve dönüşümüne neden oldukları kentler Anadolu – Türk şehri olarak ifade edilmektedir. (Tanyeli 1987, 5)

### Anıt / Anıtsal Yapı

Anıtsal yapılar, yapı grupları gibi taşınmaz kültürel varlıklar, kültürel mirasın korunmaya değer öğeleri arasında olup, geçmiş yaşam hakkında en somut bilgileri taşıyan tarihi belge niteliğindedirler (Madran, 2005, 57.) Özellikle 1980 yıllardan itibaren kültürel mirasın korunması konusunda ulusal ve uluslararası nitelikte yasalar ve ilke kararları oluşturulmuştur. Ülkemizde koruma alanında ulusal düzlemde gerçekleştirilmiş olan en önemli yasal düzenlemelerden biri 1983 yılında çıkarılan 2863 sayılı Kültür ve Tabiat Varlıklarını Koruma Kanunu'dur. Kanunu'nun 3. maddesinde kültürel varlık, “tarih öncesi ve

tarihi devirlere ait bilim, kültür, din ve güzel sanatlarla ilgili bulunan veya tarih öncesi ya da tarihi devirlerde sosyal yaşama konu olmuş bilimsel ve kültürel açıdan özgün değerler taşıyan yer üstünde, yeraltında veya su altındaki bütün taşınır ve taşınmaz varlıklar" biçiminde tanımlanmıştır. (<http://www.kultur.gov.tr/TR/> 03.12.2007).

1989 yılında 3534 sayılı yasa ile kabul edilen uluslararası yasal düzenlemelerden Avrupa Mimari Mirasının Korunması Sözleşmesi'nde, "topografik olarak tanımlanabilecek birimleri oluşturmaya yeterince uygun olan ve tarihsel, arkeolojik, sanatsal, bilimsel, sosyal veya teknik bakımlardan önemleri nedeniyle dikkate değer, kentlerde veya kırsal bölgelerdeki homojen yapılar" bina grupları adı altında açıklanmış; "tarihsel, arkeolojik sanatsal, bilimsel, sosyal ve teknik bakımlardan önemleri nedeniyle dikkate değer binalar ve diğer yapılar ve bunların müstemilatı ile tamamlayıcı kısımları" anıt olarak tanımlanmıştır. (<http://www.kultur.gov.tr/TR/> 03.12.2007.) Buna göre anıt ya da anıtsal yapı kavramı, korunması gereken tüm tekil yapıları kapsamaktadır.

Taşınmaz Kültür ve Tabiat Varlıklarını Koruma Yüksek Kurulu'nun 660 sayılı taşınmaz kültür varlıklarının gruplandırması, bakım ve onarımlarına ilişkin ilke kararınca korunması gereken yapı grupları iki grupta ele alınmıştır. Buna göre ilk grupta, evrensel, ulusal ya da yöresel düzeyde mimari değere sahip "tarihsel, simgesel, anı ve estetik nitelikleriyle korunması zorunlu yapılar"; ikinci grupta kentsel sitler, sokaklar ve silüetlerin öğeleri olan "kent ve çevre kimliğine katkıda bulunan kültür varlığı niteliğindeki geleneksel ve yöresel yaşam biçimini yansıtan yapılar" yer alır. (<http://www.kultur.gov.tr/TR/> 03.12.2007) Birinci grupta yer alan yapı grupları, toplumun ortak (dini, sosyal, ekonomik, kültürel vb.) gereksinimlerini karşılamak üzere inşa edilmiş özgün işlevi konut olmayan yapılar şeklinde açıklanmaktadır. İkinci grupta yer alan yapı grupları ise, tarihi ticaret merkezlerinde yer alan bir anıtsal yapıya bağlı olmayan yapılar ve özgün işlevi konut olan yapılar (geleneksel konutlar) olarak tanımlanmaktadır. (Madran,2005, 9-11.)

## 2. BAYBURT KENTİNİN COĞRAFI KONUMU ve TARİHİ

Bayburt, Doğu Karadeniz Bölgesi'nin güneyinde, 40°15' kuzey enlemi ve 40°16' doğu boylamlarının kesiştiği noktanın 2km kadar doğusunda bulunmaktadır. Kent, Çoruh Vadisi'nin kuzey-güney yönlü akışa sahip bölümünde, denizden 1556m yükseklikte kurulmuş olup, Çoruh Nehri'nin doğu ve batı yakasındaki yamaçlar arasında yer almaktadır.



Şekil 1: Bayburt kenti ve Bayburt kalesi



Şekil 2: Bayburt kenti ve Çoruh nehri

Kentin ne zaman ve kimler tarafından kurulduğu kesin olarak bilinmemekle birlikte, bazı araştırmacılar tarafından Bayburt'ta ilk yerleşmenin Urartu döneminde M.Ö. 700'lü yıllarda inşa edilmiş olma ihtimali üzerinde durulmaktadır ( Küçük, 2000, 6). Gümüşhane bölgesi, M.Ö.I. yüzyıldan M.S.395 tarihine kadar geçen zaman içerisinde Roma İmparatorluğu'nun egemenliğinde kalmıştır. Bu dönemde, Bayburt (Gymnias) Anadolu şehir devletlerinden biridir (Küçük, 2000, 7). Bizans İmparatorluğu döneminde ise, Haldiye (Khalidia)<sup>3</sup> (Karakoyunlu,1990, 154) adı verilen bölgenin Piskoposluk merkezlerinden biridir ( HONİGMANN,1970, 51)

Malazgirt Zaferi öncesi 1054 yılında Türklerin Anadolu'ya yaptıkları akınlar, Bayburt'un da içerisinde yer aldığı topraklara düzenlenmiştir.(Cahen, 1994, 82-84). 1071 yılı Malazgirt Zaferi sonrasında Bayburt, Sultan Alparslan'ın kumandanlarından Ebu'l Kasım Saltuk'a<sup>4</sup>(Sümer,1971, 396-398;Turan, 1973, 4 ) ikta olarak bırakılmıştır. Böylece Anadolu'da kurulan ilk Türk beyliklerinden olan Saltuklu Beyliği, 1071/1072 yılında Erzurum başkent olmak üzere Tortum, Bayburt, Tercan, Micingerd, İspir, Pasinler, Oltu yerleşmelerinin kapladığı alanda, Büyük Selçuklu İmparatorluğu'na tabi olarak kurulmuştur (Küçük, 2000, 14)

Türkiye Selçukluları hükümdarı Rükneddin Süleyman Şah, 1202 yılında Saltuklu yönetimindeki bölgeleri Selçuklu Türkiyesi'ne dahil etmiştir. Rükneddin Süleyman Şah tarafından, Saltuklu memleketlerinin yönetimi, Elbistan Meliki olan kardeşi Muğiseddin Tuğrul Şah'a verilmesi sonucunda Muğiseddin Tuğrul Şah, Erzurum'da 1202-1225 yılları arasında müstakil bir melik olarak hüküm sürmüştür, kendi adına para basıp hutbe okutmuştur<sup>5</sup>( Galip, 1975, 10)

. Bayburt'un esas gelişimi, Erzurum meliki Selçuklu Muğisiddin Tuğrul Şah ve oğlu Rükneddin Cihan Şah zamanında yaşanmıştır. Bu dönemde Arap kaynakları kentin mamur ve güzel bir şehir olduğunu belirtmektedirler ( MİROĞLU, 1975, 307)

Selçuklu sultanı Alaaddin Keykubat, 1230 yılında Yassıçimen mevkiinde Harzemşahlarla yapılan savaş sonunda beyliğe son vermiş ve Bayburt, Erzurum ile birlikte Anadolu Selçuklu Devletinin merkezi Konya'ya bağlanmıştır ( Miroğlu,1992, 226). 1243 yılında ise, Köseadağ yenilgisi sonucunda Selçuklular Moğollar'a tabii olmuşlardır. Ancak Erzurum gibi Bayburt da Anadolu birliği dahilinde kalmıştır<sup>6</sup>.( Turan, 1973, 28, Tevhid,1321, 224)

İlhanlılar döneminde Trabzon-Tebriz ticaret yolu (bkz. Şekil 3) üzerinde bulunan Bayburt kenti, Ceneviz ve Venedik kervanlarının konakladığı bir durak yeri haline

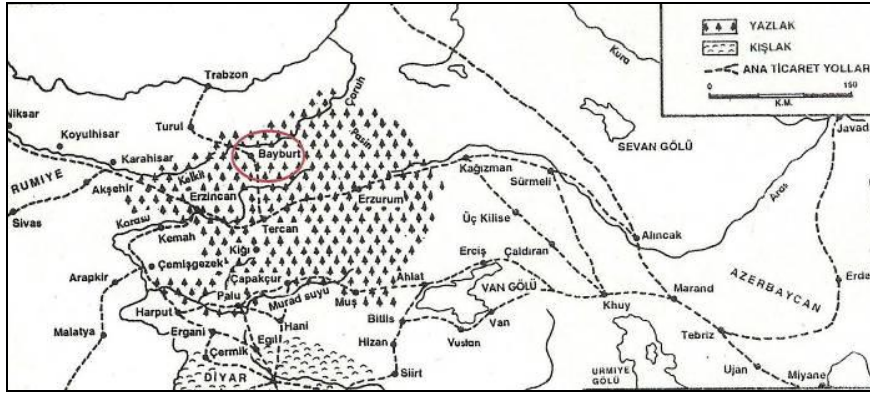
<sup>3</sup> Kafkas sınırından itibaren, Kuzeydoğu Anadolu'da yer alan Çoruh Vadisinden Şebinkarahisar'a kadar uzanan bölgedir.

<sup>4</sup> Osman Turan, Zaireddin Nişapuri'nin kendi eserinde, Alparslan'ın Anadolu'ya fetih için gönderdiği beyler arasında yer alan Emir Saltuk'a, Erzurum havalisinin ikta olarak verildiğini yazmıştır.

<sup>5</sup> Erzurum'da 1216 yılında bastırıldığı gümüş sikkeler üzerinde "Muğisüd-din Ebu'l Feth Tuğrul bin Kılıç Arslan" ibaresi ile halifenin adı bulunmaktadır. Aynı dönemde Selçuklu hükümdarı olan I. İzzeddin Keykavus'un adına rastlanılmamaktadır. Bu durum, Selçuklu Sultanına bağlı fakat, Selçuklu içinde ayrı bir siyasi oluşum olduğunu göstermektedir.

<sup>6</sup> 1255'de Moğolistan'dan dönen Papa'nın elçisi Rubruck, Türkiye sultanının memleketinde ilk sınırlı şehri olan Marsengen (Micingerd)'e geldiğini ifade etmiştir. Ayrıca 1288'de Bayburt'ta basılan paraların üzerinde II. Sultan Mesud'un adı yer almaktadır.

gelmiştir<sup>7</sup>( Miroğlu,1992,226). 1336 yılında İlhanlıların çöküşünden sonra, bölgede Eretnalılar(Göde,1994,352), Mutaharten( Küçük,2000, 24-32.) ile Akkoyunlu ve Karakoyunlular arasında hâkimiyet mücadelesi görülmüştür. 1410'da Karakoyunluların eline geçen Bayburt, 1467'de tekrar Akkoyunluların hâkimiyeti altına girmiştir ( Anonim, 1982, s.3227). 15. yüzyılda Uzun Hasan'ı ziyarete eden Venedik elçisi Barbaro, Trabzon'dan sonra en mühim merkezin Bayburt olduğunu kaydetmektedir ( Barbaro, 1873, 84). Bayburt'ta uzun yıllar hüküm süren Akkoyunlular, 1473 yılında Bayburt'ta Otlukbeli Savaşı'nda Osmanlılara yenilmeleri sonucunda hızlı bir çöküşe geçmiş ve nihayet 1501 yılında Şah İsmail (Akkoyunlu,1992, 72) tarafından Akkoyunlu hanedanına son verilmiştir. Böylece Safeviler, 1501-1514 yılları arasında Bayburt'a hakim olmuştur.(MİROĞLU, 1975,226)



Şekil 3: Trabzon–Tebiz ticaret yolu (John E. Woods'dan)

<sup>7</sup> Mahmudiye ve Yakutiye Medreseleri kurulmuş, Mevlevilik gelişme göstermiş ve Ahilik teşkilatı büyük ölçüde yayılmıştır.



Şekil 4: 1876 yılında Bayburt Kenti (Bayburt Bel. arşivi)

Yavuz Sultan Selim'in İran seferi dönüşünde, Bıyıklı Mehmet Paşa Bayburt'u Osmanlı toprağına katmıştır<sup>8</sup>.(Küçük, 2000, 54). Bayburt kenti Osmanlı yönetiminde uzun yıllar sancak merkezi konumunda kalmıştır. 1828-1829 Osmanlı Rus savaşında 1878 yılında ve 1916 yılında Ruslar tarafından işgal edilen Bayburt, 21 Şubat 1918 tarihinde düşman işgalinden kurtulmuştur ( Miroğlu,1992, 226).

### 3. TÜRK DÖNEMİ ANITSAL YAPI MİRASI

Bayburt kentinde Türk döneminde inşa edilmiş oldukları tespit edilen anıtsal yapılar, mevcut anıtsal yapı mirası ve günümüze ulaşamayan anıtsal yapı mirası başlıkları altında ele alınacaktır.

#### 3.1. Mevcut Anıtsal Yapı Mirası

Bayburt kentinde mevcut anıtsal yapı mirasını Bayburt Kalesi, Bayburt Ulu Camisi, I. Anonim Türbe, II. Anonim Türbe, Ahi Emir Ahmedi Zencani Kümbeti, Bayburt Bedesteni(Taşhan), Bent Hamamı, Paşa (Kondolotlar / Nurlan) Hamamı, Çarşı (Meydan) Hamamı, Paşaoğlu (Kondolotlar-Tuzcuzade) Çeşmesi, Veysel Efendi Çeşmesi, Hafızağa Çeşmesi oluşturmaktadır.

#### Bayburt Kalesi

Bayburt Kalesi, Bayburt şehrinin kuzeyinde ve Çoruh Nehri'nin kenarında yer alan, deniz seviyesinden 1610m yükseklikte başlayıp 1666m'ye ulaşan kayalık bir tepe üzerinde kurulmuştur. Kale konumu itibariyle Trabzon-Bayburt, Erzincan-Bayburt, Erzurum-Bayburt ve Çoruh Vadisi yönlerine hakim stratejik bir öneme sahiptir.

<sup>8</sup>Bıyıklı Mehmet Paşa, Erzincan, Bayburt, Trabzon, Şebinkarahisar ve Canik Sancaklarını kapsayan Erzincan Valiliğine paşa olarak doğu sınır vilayetinin korunması için başkomutan tayin edildi. Bu vilayetin merkezini Erzincan ve Bayburt oluştursa da Paşa Bayburt'ta ikamet etmiştir. Paşanın Bayburt'ta yerleşmiş olması, Bayburt'un bir doğu sınırı ve kalesi olarak stratejik önemini vurgulamaktadır.



Şekil 5: Bayburt kalesi'nin güneyden ve doğudan görünüşü

Xnephon'un "Anabasis-Onbinlerin Yürüyüşü" adlı eserinde, M.Ö.401-400 yıllarında Harpasus Nehri (Çoruh Nehri) kenarında yapılmış ele geçirilmesi güç olan Bayburt Kalesi önünden geçildiğinin belirtilmesi ile kalenin ilk olarak Urartu döneminde inşa edildiği tahmin edilmektedir ( Xnephon,1939, 27). Bayburt kalesinin üzerinde yer aldığı tepesinin kuzey eteğinde bulunan kar çukurları ile Çoruh'a inen oyma tünellere bakılırsa M.Ö. VIII. yüzyıllarda Bayburt'un Urartular tarafından inşa edilme olasılığı daha yüksektir. Prokopios, kalenin ilk defa I. Justinianus tarafından tahkim edildiğini belirtmektedir (Seyhan, 1981, 7; Buildings, 1954, 9-17)

Bayburt Kalesi, en geniş ve esaslı tamirini, Selçuklu hükümdarı II. Kılıçarslan'ın oğlu ve aynı zamanda Erzurum Meliki Muğisiddin Tuğrul Şah ile Rükneddin Cihan Şah döneminde (1200-1300) geçirmiştir. Muğisiddin Tuğrul Şah, Trabzon İmparatorluğu'ndan gelebilecek saldırılara karşı kaleyi temelinden başlayarak yeniden inşa ettirmiştir (Uluçam,1994,415-416). Kale kapılarında ve şehre bakan burçlarda inşa sürecini kanıtlayan 20 adet Arapça kitabe vardır. Kitabelerine göre, Bayburt Kalesi Anadolu Selçukluları döneminde Erzurum Meliki Muğisiddin Tuğrul Şah tarafından H.610/M.1213 senesinde inşa edilmiştir<sup>9</sup>(Uluçam,1994,415-416). Kalenin yapımından sorumlu mimar, Tuğrul Şah'ın hizmetkârlarından sipehsalar/komutan Üstaddüdar Ziyaeddin Kütval Lülü'dür. Daha sonra Akkoyunlular eline geçen kale, 1514'de Osmanlılara intikal etmiştir<sup>10</sup>( Beygu,1936, 243.).

1647 yılında Bayburt'u ziyaret eden Evliya Çelebi, Bayburt Kalesi'ni şu şekilde anlatmaktadır: "beşgen şeddadi bir kaledir. Kalede dizdarı, neferleri, şeyhülislam ve nakibül eşrafı, ayan, sipahi, kethüda yeri ve yeniçeri serdarı bulunur. Çarşı, pazar, han ve hamam olmamakla birlikte hisar içinde 300 kadar eski yapım tekniğinde evler vardır. Biri doğuya bahçeler kapısına açılan ve üç kat demirden yapılmış kapı ve diğeri batıya bakan Nöbethane Kapısı olmak üzere iki kapısı vardır" (Evliya Çelebi, (Çev: Z. Danışman), C:IV 1970, s.38-39). Ayrıca içkalede kalabalık cemaatli Ebülfeth Cami'den bahsetmektedir. 16. yüzyıl tapu tahrir defterinde, kalede 7 adet hububat ambarı olduğu belirtilmiştir(Miroğlu,1975,120).

İngiliz tarihçi Hamilton, kale kapısının yerini tarif etmeksizin, kapı kemerinin bir tarafında Arapça ve Türkçe kitabelerin, diğer tarafında büyük bir aslan kabartmasının

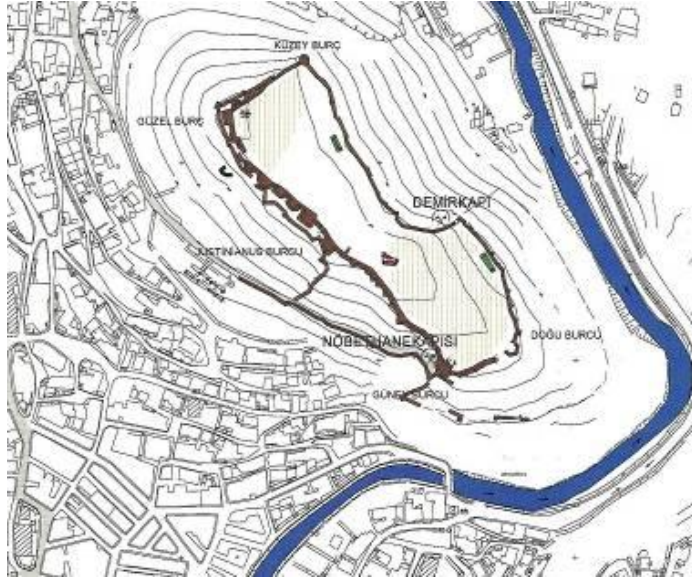
<sup>9</sup> Abdüsselam Uluçam, kale kitabelerinin Arapça yazılışlarını ve Türkçe açıklamalarını yayınlamıştır.

<sup>10</sup> İkinci büyük onarım, Kanuni Sultan Süleyman döneminde H.951/M.1544 yılında yapılmıştır. H.952/M.1574 yılında III. Murat tarafından da onarıldığı bilinmektedir.

bulunduğunu yazmaktadır ( Hamilton,1842, 232.). 1828-1829 Osmanlı Rus Savaşında Bayburt'un Rus işgaline uğraması ile Rus generali Paskewich'in komutasındaki askerler Bayburt Kalesinin burçlarını, mahallesini ve camisini tahrip ettiklerini işgalden bir sene sonra kente gelen Texier aktarmaktadır.( Texier 1842, 59.)

Güney bölümünde üç ya da iki kat sur ile çevrili olan kale, altı kenarlıdır. Çevresi yaklaşık 3km uzunluğunda (Karakoyunlu,1990,98.)ve yüksekliği yer yer 30m'ye kadar ulaşan surlarla çevrilidir(Sevgen,1959, 73.). Asıl surun önünde güney-batı ve güneydoğu yönünde, bazı yerlerde dışkaleyi andırır gibi görünen ayrı bir sur aksamı çoğu yerde yıkılmıştır. Kale kayalıklar üzerinde ve yüksek bir

mevkide inşa edildiğinden müdafaa hendeğine ihtiyaç duyulmamıştır. Ayrıca bir cephesinin Çoruh Nehri'ne dayandırılmasıyla bu durum takviye edilmiştir.



Şekil 6: Bayburt Kalesi planı

Surların köşelerinde ve muhtelif yerlerinde yarım daire, dörtgen, üçgen şeklinde burçlar tesis edilmiştir. Kale burçları güneybatı bölümde yoğunlaşırken, kuzey ve batı yönde uzanan surlar üzerinde burç tesis edilmemiştir. Burç yükseklikleri 12-13m, sur yükseklikleri 30m kadardır. Burçlardan bazıları, özellikle köşelerde bulunan burçlar iki



katlıdır. Üst kat tonoz örtülü olup geniş kemerli açıklıklarıyla gözetleme ve seyir köşkü olarak, alt kat ise muhafız ve komutanların dinlenme yeri olarak yapılmıştır.(Uluçam,1994,421). Kale kitabelerinden anlaşılacağı üzere, burçlardan bazılarının Tuğrul Şah ve Melik Sultan tarafından yaptırıldıkları kayıtlıdır. Burçlardan yalnızca ikisinin özel bir adı bulunmaktadır. Bunlar Justinianus Burcu ve Güzel Burç'tur. Diğer burçlar ise konumlarına göre kuzey, doğu, güney ve kuzeybatı burçlarıdır.



Şekil 7: Bayburt Kalesi surları ve burçları

Bayburt Kalesi, Anadolu'daki Selçuklu kaleleri içerisinde Sinop ve Diyarbakır kaleleri gibi kitabeleri ile ayrı bir yer edinmiştir. Sarp bir kaya üzerinde konumlandırılması, surlarının yükseklikleri, giriş kapıları ve su yolları bakımından Bitlis (Tozer, 1881, 425)ve Divriği kalelerine.(Uluçam,1994,423) benzetilmektedir. Kitabeleri, burçları ve günümüze ulaşamayan çinileri ile bulunduğu topografyayı taçlandıran bir özelliğe sahiptir.

### Bayburt Ulu Camisi

Caminin ne zaman ve kim tarafından yaptırıldığına dair bir inşa kitabesi bulunmamaktadır. Buna karşın yapı üzerinde 7 kitabe vardır<sup>11</sup>(Ünal, 1994, 408, Taşçı,1997, 8; Seyhan,1997, 24; Uslu, 1980, 48). Bayburt Ulu Camisi, Cami Kebir Mahallesinde, batıdan doğuya doğru eğimli bir alanda kurulmuştur. 1970 yılında yapılan onarımda, payelerin içi demir ve çimento harçla takviye edilmiş ve caminin eski planına sadık kalınarak yeniden yapılmıştır.(Ünal, 1994, 405). Minare, mihrapönü kubbeye geçişte kullanılan mukarnaslı tromplardan bazıları ve asıl ibadet mekânına açılan iki kapı orijinal yapıdan kalmadır.

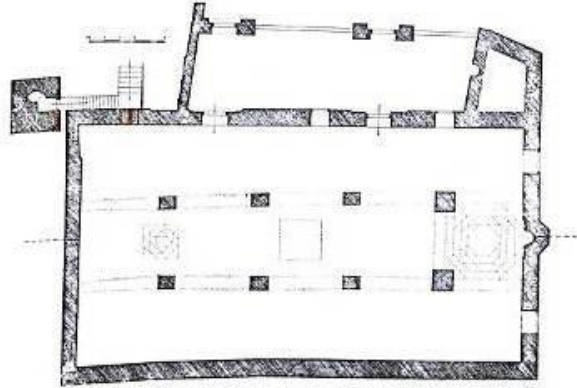
<sup>11</sup> Son cemaat mahallinde güney duvarında yer alan mihrabiye üzerinde üç kitabe bulunur. Bunlardan ortada yer alan kitabe H.619/M.1222 tarihli Arapça bir kümbet kitabesi, bunun iki yanında yer alanlar ise geç dönem Osmanlı Bayburt Kanunnameleridir. Cami hariminin güneydoğu duvarındaki pencere üzerinde bir şiir kitabesi yer alır. Son cemaat mahallinden harime girişi sağlayan güneydeki taçkapı üzerinde H.1266/M.1849-50 tarihli bir kitabe bulunur. Son cemaat mahalli güney duvarının dış yüzünde günümüzde varolmayan Mahmudiye Medresesine ait bir kitabe mevcuttur. Üzerinde görülen H.1351/M.1931-1932 tarihi, medrese yıkıldıktan sonra kitabesinin buraya yerleştirildiği fikrini uyandırmaktadır. Caminin kuzeydoğu köşesinde yer alan minarenin kaidesinin doğusunda ise H.1277/M.1860-61 tarihli bir onarım kitabesi yer alır.



Şekil 8: Bayburt Ulu Camisi (Bayburt Bel. Arşivi)

Dik açılı tam bir dikdörtgen olmayan Ulu Caminin harim kısmı, kible duvarına dik ve kalın iki sıra halinde düzenlenmiş dörderden sekiz taş paye ile üç sahına ayrılmıştır.

(Uslu, 1980, 48). Yan sahnılarla yaklaşık aynı ölçülere sahip olan orta sahnın üzerinde iki ahşap kubbe ile bir aydınlık feneri bulunur. Orta sahnın güneyinde, iki paye üzerine oturan bir mihrapönü kubbesi yer alır. Kubbeye geçişte mukarnaslı tromplar kullanılmıştır. Mihraba yakın olan ve mihrapönü kubbeyi taşıyan payeler diğerlerinden farklı olarak kare şekillidir (Ünal, 1994,406). Kuzey-güney doğrultusundaki payeler sivri kemerlerle birbirine bağlanmıştır.



Şekil 9: Bayburt Ulu Camisi planı (Rahmi Hüseyin Ünal'dan)

Harim, doğusundaki iki taçkapıyla son cemaat mahalline açılır. Taçkapılar, kesme taş malzeme ile inşa edilmiştir. Boyutları ve üslupları birbirine benzeyen bu taç kapılar dışarı çıkıntı yapmazlar. Güney taçkapı, en dışta fisto bordürü ile kuşatılmıştır.(Ünal, 1994, 406). Boş ve geniş bir çerçeveden sonra zemine kadar altıgen ve dokuzgen geometrik geçmelerden oluşan ikinci geometrik bezeli bordür ve daha sonra zincirek motifi ile süslemiş sivri kemerli kapı açıklığı bulunur. Güney taçkapıda sivri kemerli giriş aralıkları içten yuvarlak kemerle çevrelenmiştir. Kuzey taçkapı ise, dışta fisto bordürü ile çevrili olup dikdörtgen bir blok şeklindedir. İçe girintili olan ikinci çerçeve düz yüzeylerden oluşmuş olup, üçüncü bordür geometrik süslemelidir. Sekiz köşeli yıldızlardan oluşan bu çerçeve yuvarlak kemerli kapı açıklığını tamamen kuşatmaktadır. Kapı kemerinin alt yüzünde bir palmet motifi, kilit taşı üzerinde de arslan kabartması bulunur

(Uslu, 1980, 48).



Şekil 10: Ulu caminin doğu cephesi



Şekil 11: Ulu caminin batı cephesi

Caminin minaresi kuzeydoğu köşede, yapıya yaklaşık 1m uzaklıkta yer alır. Minareye giriş cami içerisinden değil, cami dışından onaltı basamaklı bir merdiven ile sağlanır. Minare, köşeleri kesik kare bir kaide ile sekizgen bir pabuç üzerinde yükselen silindirik bir gövdeden oluşur. Bilezikten itibaren incelen silindirik gövdeli minarede, şerefe korkulukları ve şerefe altı hariç, kaideden yukarısının tuğla malzemedeki yapıldığı görülür (Özkan,1994,237-238). Sekizgen pabuç kısmının her bir yüzünde görülen dikdörtgen bölümlere, sivri kemerli sağır nişler yerleştirilmiştir. Sağır nişlerdeki ve silindirik gövdeye geçişte yer alan bilezikteki süslemeler tamamen dökülmüştür.





Şekil 12: Kuzey ve güney taçkapıları ve minare

Ulu Caminin planı, taçkapılardaki geometrik süslemeleri, minare yapısı ve çini dekorasyonu ile 13. yüzyıl başlarında yapılmış olan Selçuklu camileriyle benzerlik göstermektedir. Bu nedenle cami Erzurum Selçuklularının, Erzurum ve Bayburt'ta altın yıllarını yaşadıkları 1202-1225 yılları arasına tarihlendirilmektedir<sup>12</sup>(Ünal, 1972,113;Turan,1973,41; Yetkin, 1972,34).

Caminin planına bakıldığında taçkapıların caminin doğusunda yer aldığı görülür. Oysa aynı plan şemasına sahip camilerde kapılar kuzeyde ana eksen üzerindedir. Yapının giriş kapılarının doğuda yer alması yapının doğusundan geçen önemli bir yolun veya önemli bir yapının varlığı sebebiyle gerçekleşmiş olmalıdır.

### I. Anonim Türbe

Kentin batısında aynı adla anılan ve yüksekliği 1692m olan Şehid Osman Tepesi üzerinde bulunan türbelerden güneyde yer alan türbedir. Türbenin Arapça kitabesi

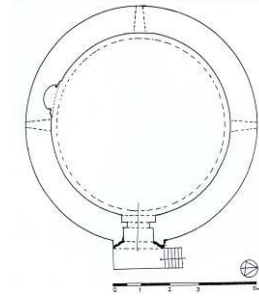
( BEYGU,1936,244) taç kapının sağ üst köşesinde beyaz bir taş üzerine oyulmuş ve yazılar okunamayacak durumdadır. Bu nedenle türbenin ne zaman yapıldığı ve kime ait olduğu konusunda net bir bilgi mevcut değildir. Bazı kaynaklarda yapının Saltukoğlu komutanlarından Mengüç Gazi'nin kardeşi Osman Gazi'ye ait olduğu belirtilmektedir.

( BEYGU, 1936,244; Taşçı,1997 44; Sarımolaoğlu, 1976,24; Uslu,1980, 50.) Mengüç Gazi'nin kardeşi Osman Gazi'nin Bayburt'a düzenlenen akınlar esnasında, 1054 yılında şehit edildiği ve mezarının kentin batısında yer alan tepe üzerine yapıldığı öne sürülmektedir. (Taşçı,1997, 45 )

<sup>12</sup> Ulu Caminin yapım tarihini, Rahmi Hüseyin Ünal yapının dekorasyonuna göre 13. yüzyılın ilk yarısına; Osman Turan yapının plan ve örtü sistemine göre Tuğrul Şah dönemine (1202-1230); Şerare Yetkin yapının minaresine göre 13. yüzyılın ilk çeyreğine vermektedir.



Şekil 13: I. Anonim Türbe



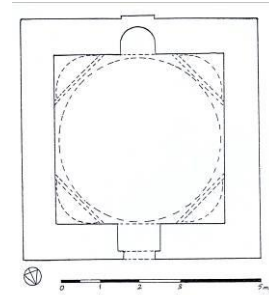
Şekil 14: I. Anonim Türbe planı

Merkezi planlı yapı, zeminden itibaren kaidesi olmaksızın silindirik bir gövde üzerinde yükselir. Yapı, zeminde dışa taşkın bir sıra taş altlık üzerine oturur. Yapının üst örtüsüne geçişte üç sıra silme görülür. Türbenin üst örtüsünde dışta üç sıra düz silmeye karşın, iç mekânda iki sıra silme uygulanmıştır ( Seyhan,1981, 21-22.). Yapının dış cephesi sade olup yalnızca taçkapı bezenlidir. Türbenin batı cephesinde bulunan taçkapı zeminden 1.60m yükseklikte olup dışa 20cm çıkıntı yapar. Taçkapı dikdörtgen bir formda olup içeriye doğru kademelenme gösteren düz silmelerden oluşur. Bu silmelerden sonra kavsara sivri kemeri bulunur. Kavsaranın içi dört sıra mukarnas ile kaplanmıştır. Taçkapının asıl giriş kapısı basık kemerli olup zivana biçiminde örülmüştür.

Plan bakımından silindirik gövdeli ve konik külahlı kümbetlere, Anadolu'da ilk olarak Ahlat'ta (1279-80 tarihli Hüseyin Timur Esen Tekin ve 1281 tarihli Bugatay Aka-Şirin Hatun Kümbetleri) rastlanmaktadır. 14. yüzyıl eseri olan Kayseri Sırçalı Kümbet, Kemah Togay Hatun Kümbeti, Erzurum Cimcime Hatun Türbesi ve Üç Kümbetlere (bunlardan iki tanesine) benzemektedir ( Arık, 1967, 80-81, Seyhan,1981 22; Tabak, 1972, 18-22.)

## II. Anonim Türbe

Şehid Osman Tepesi üzerinde bulunan türbelerden kuzeyde yer alan türbedir. Türbenin üzerinde herhangi bir kitabeye rastlanılmaz. Dolayısıyla yapı hakkında kesin bilgilere sahip değiliz. Kültür Bakanlığı'nın envanter kaydında türbenin Saltuklu kumandanlarından Mengüç Gazinin kardeşi Osman Gazi'nin kızkardeşine ait olduğu ve 13. yüzyıl tarihli bir vakfiyesinin olduğu belirtilmektedir<sup>13</sup>.



<sup>13</sup> Anonim, D.K.V.K.E. Env. No:69.00.1.1.7, 28/11/1990.

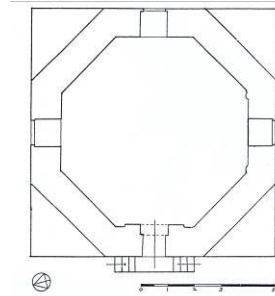
Şekil 15: II. Anonim Türbe

Şekil 16: Türbe planı (Rahmi Hüseyin Ünal'dan)

Kare tabanlı sekizgen gövdeli yapı, sekizgen primidal bir külahla örtülüdür. Yapı kuzey güney doğrultusunda eğim kazanmaktadır. Türbeye kuzeyde yer alan yuvarlak kemerli, basık ve dar bir kapıdan girilir. İç mekanın üzeri kubbe ile örtülü olup kubbeye geçişte küresel tromplar kullanılmıştır. Kubbe eteği ile tromplar arasında geniş bir mesafe bulunur. Trompların aşağıdan başlaması dışarıda kırık üçgen formlar oluşturur. Ayrıca kubbeyi ve primidal külahı taşıyan sekizgen kasnak ikinci bir gövde gibi görünür.

### Ahi Emir Ahmed-i Zencani Kumbeti

Bayburt halkı tarafından "kümbet" olarak adlandırılan yapının bazı kaynaklarda Ahi Emir Ahmed-i Zencani'ye<sup>14</sup> (Eflaki,1986,390-859) ait olduğu ifadelerine rastlanmaktadır<sup>15</sup>.(Seyhan,1981,18; Anonim,12,http://www.bayburt.gov.tr/turbeler.asp, (03.08.2004), Uçar,1998, 62) Ahmed-i Zencani Kümbeti mihrabının, Erzurum Yakutiye medresesinin geometrik, bitkisel süslemeleri ve taç kapıdaki kademeli sütunce başlıklarına benzemesi ( Seyhan, 1981, 20.) ve Ahi Ahmed-i Zencani'nin yaşadığı yıllar dikkate alındığında, Ahi Emir Ahmed-i Zencani Kümbeti 1325-1330 yıllarına 14. yüzyılın ilk yarısına tarihlendirilebilir.



Şekil 17: Ahi Emir Ahmed-i Zencani Kümbeti Şekil 18: Planı (Rahmi Hüseyin Ünal'dan)

Yapı, kare bir kaide(mumyalık) üzerinde içeriden ve dışarıdan sekizgen biçimli bir gövdeye sahiptir. Doğu cephedeki merdivenin altındaki küçük dikdörtgen bir açıklıktan, alt

<sup>14</sup> 13. yüzyılda Bayburt'ta Ahiliğin yayılmaya başladığı dönemde yetişmiş olan Ahi Emir Ahmed-i Zencani, (diğer adıyla Ahi Emir Ahmed Bayburd-i) İlhanlı hükümdarı Sultan Olcayto zamanında Emir Mahmut tarafından yaptırılan Mahmudiye ve Celaledin Hoca Yakut tarafından yaptırılan Yakutiye Medreselerinde çalışmış bir ünlü bir bilim adamıdır. Ulu Arif Çelebi, H.715/M.1315 yılında Mevlana Celaledin Rumi'nin uzaktan müridi olan Ahi Ahmed-i Zencani'ye misafir olmuştur. Bu sırada Bayburt'a gelen Sultan Veled ve Erzurum emiri Hoca Yakut ile görüşmüş ve onun köyüne giderek Mevlevi ayini yapmışlardır.

<sup>15</sup> Türbenin mumyalık kısmında daha evvel 7 cenazenin olduğu ve bunların Ahi Emir Ahmed-i Zencani'nin altı oğlu ve bir müridine ait olduğu belirtilmektedir. Mehmet Çelebi Mahallesi, Kadızade Mahallesi ve Uzun Gazi Mahallelerinin bulunduğu bir alanda daha evvel Ahmed-i Zencani Mahallesi'nin olduğu ve burada Ahmed-i Zencani Mescidi'nin yakınında Ahmed-i Zencani'nin mezarının olduğu ifade edilmektedir. Bkz. Veysel Gider, "Ahi Emir Ahmed-i Zencani -Kümbet", **Bayburtlu Veysel Gider Belgeliği**, tarih ve sayfa numarası belirtilmemiştir.

kattaki mummyalık bölümüne girilir. Yapının ikinci katında, kümbetin güney kenarında görülen pencere açıklığı, bir mihrap gibi düzenlenmiş ve bezenmiştir. Mihrap üzerindeki süslemeler Erzurum Yakutiye Medresesi (H.710 / M.1310) süslemelerine benzemektedir. Üst üste bindirilmiş zigzag ve geometrik süslemelerle bezenmiş iki sütunce, mihrabın bulunduğu cepheyi sınırlamaktadır. Pencerenin iki yanında mukarnas ile bezenmiş nişler bulunmaktadır. Bu nişlerin altında birer niş daha görülmektedir.

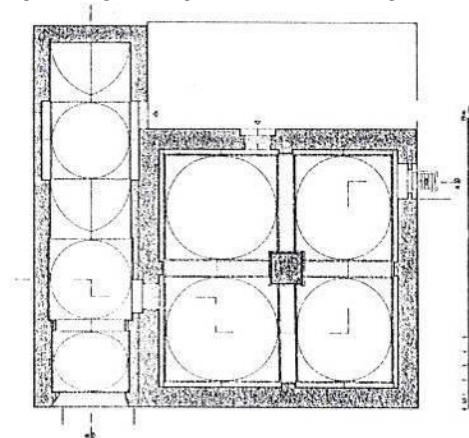


Şekil 19: Kümbetin mihrabı

### Bayburt Bedesteni(Taşhan)

Yapı kitabesinin günümüze gelememiş olması nedeniyle yapının kesin inşa tarihi bilinmemektedir. Bedesten plan özellikleri itibariyle sade ve tek hacimli bedestenler grubunda olup (Cezar,1985, 288.), 16. yüzyıl sonları ve 17. yüzyıl ortalarına tarihlendirilmektedir (Tunçel, 2000, 565.).

Bedesten, kare planlı asıl mekân ile asıl mekanın batısında yer alan dar uzun dikdörtgen planlı mekan olmak üzere iki mekandan oluşmaktadır. Dikdörtgen planlı mekan kare mekanın kuzeyinde dışa doğru taşmakta ve "L" şeklini almaktadır (Tunçel, 2000, 560.)



Şekil 20: Bayburt Bedesteni planı (Mehmet Tunçel'den)

Kare planlı mekânın ortasında yer alan iri ayak, mekânı dört eşit parçaya ayırmaktadır. Ortadaki ayak ile dört yönde duvardan 25cm çıkan plastırların taşıdığı dört sivri kemer üzerinde dört kubbe taşınmaktadır (Seyhan,1981, 15.) Kubbelerden biri orijinal niteliğini kaybetmiş olup kubbeye geçişte pandantifler kullanılmıştır. Kubbelerde açılan pencereler orijinal değildir<sup>16</sup>. Yapıya giriş kuzey ve kuzeydoğuda yer alan kapılardan sağlanırken, kuzey kapısı kapatılmıştır. Yapıda beden duvarları, orta ayak ve kemerler kesme taş malzemeden; tonoz ve kubbeler ise, tuğla malzemeden yapılmıştır.



Şekil 21: Bedestenin giriş kapısı



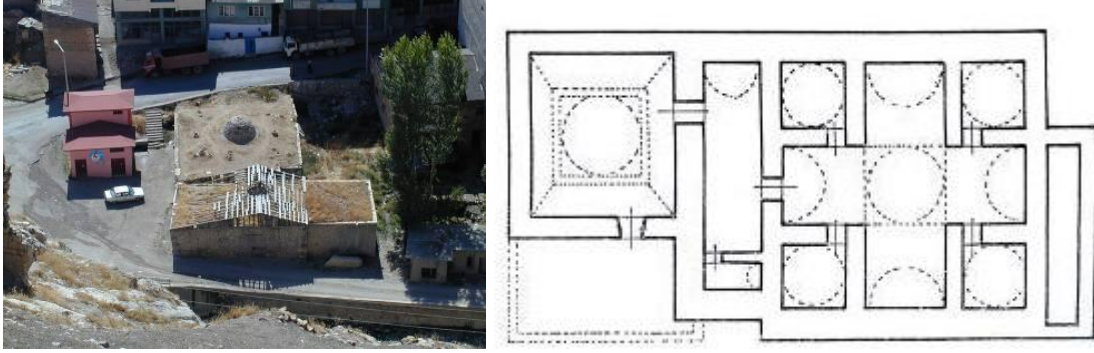
Şekil 22: Kare planlı mekândaki iri ayak

### Bent Hamamı

Akkoyunlu Feraşad Bey Vakfı'na(Uçar,1998, 75) ait olan hamamın inşa kitabesi olmaması nedeniyle yapım tarihi bilinmemektedir. Feraşad Bey'in yaşadığı yıllar göz önüne alındığında 16. yüzyılın ilk yarısında yapılmış olmalıdır.

<sup>16</sup> Anonim, D.K.V.K.E. Env. No:69.00.1.1.10, 28/1/1979.





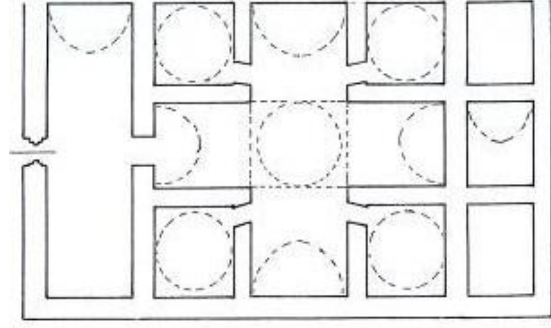
Şekil 23: Bent Hamamı ve planı (Ara Altun'dan)

Plan şeması klasik dört eyvanlı, köşe halvetli hamam tipindedir. Hamamda taş malzeme kullanılmıştır. Hamamın doğusunda yer alan orijinal giriş kapısı yol kotunun altında kalmıştır. Yapının soyunmalık bölümünde 4 adet sivri kemer açıklığını taşıyan 4 sütun bulunur. Sütunların üzerinde ortasında aydınlık fenerli olan bir kubbe yer alır. Soyunmalık bölümünün kuzeyinde üzeri kuzey güney doğrultusunda uzanan sivri beşik tonozla örtülü ılıklik bölümü bulunur. Bu bölüme doğuda üzeri sivri beşik tonozla örtülü küçük bir mekân açılır. ılıklik bölümünün kuzeyinde 4 halvet hücreli ve 4 eyvanlı sıcaklik bölümü yer alır. Sıcaklik bölümünün ortasında ve eyvanların açıldığı mekânın üzeri kubbe ile örtülüdür. Eyvanların üst örtüsü sivri beşik tonozlarla geçilmiştir. Eyvanların köşelerinde halvet hücreleri bulunur. Halvet hücreleri birer kubbe ile örtülüdür. Sıcaklik bölümünün güneyinde hamamın külhan bölümü yer alır. Soyunmalık bölümüne açılan ve üzeri düz toprak dam ile örtülü mekân hamamın batısına sonradan ilave edilmiştir.

### **Paşa (Kondolotlar / Nurlan) Hamamı**

Yapının inşa tarihi bilinmemektedir. Ancak hamamın doğusunda yer alan konut mekânına giriş kapısı üzerinde onarım kitabesi mevcuttur. Kitabede "Kondolotluzade Hacı Bey Hamamı inşaata başlama tarihi H.1339/M.1920, inşaatın bitiş tarihi H.1341/M.1922" ifadeleri yer alır.

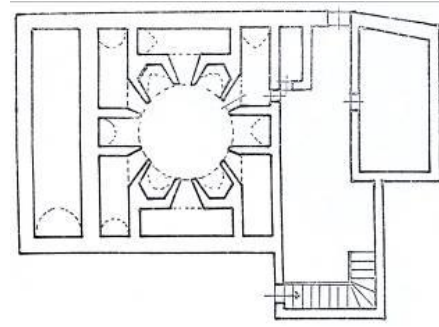
Hamamda, klasik dört eyvanlı, köşe halvet hücreli plan şeması uygulanmıştır. Hamama giriş, güneybatıdaki kapıdan sağlanır. Kapı, küçük bir giriş mekânına açılır. Bu alanın doğusunda soyunmalık mekânı ve soyunmalık mekânının kuzeyinde dikdörtgen bir mekân bulunur. Soyunmalık mekânının batısında yer alan kapıdan hamamın ılıklik mekânına geçilir. ılıklik bölümü beşik tonoz ile örtülüdür. ılıklik bölümünün kuzeyinde sıcaklik mekânı bulunur. Sıcaklik mekânında dört yönde eyvanlar bulunur. Eyvanlar yuvarlak kemerlerle sıcaklik bölümüne, orta mekâna açılır. Orta mekânın üzeri kubbe ile örtülü olup kubbeye geçiş pandantiflerle sağlanmıştır. Halvet hücreleri ise, tonoz ile örtülüdür.



Şekil 24: Paşa Hamamı ve planı (Ara Altun'dan)

### Çarşı (Meydan) Hamamı

Kadı Mahmut Çelebi Vakfı'na ait<sup>17</sup> olan yapının ne zaman inşa edildiği bilinmemektedir. Evliya Çelebi seyahatnamesinde adı geçen Kızıl Hamam'ın Çarşı Hamamı olduğu tahmin edilmektedir. Bu nedenle 17. yüzyılın ilk yarısına tarihlendirilir. Yapının, yalnızca sıcaklık bölümü orijinal yapıdan kalmadır<sup>18</sup>.



Şekil 25: Çarşı Hamamı ve planı (Ara Altun'dan)

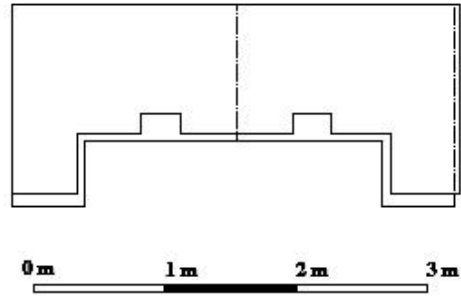
Hamam doğu batı doğrultusunda uzanır. Yapı, günümüzde yol kotundan aşağı seviyededir. Hamamın sıcaklık bölümüne doğuda yer alan köşe halvet hücrelerinden girilir. Eyvanlı, köşe hücreli plan tipinde olan hamamın orijinal olan sıcaklık bölümü yıldız biçiminde olup, çevresinde yer alan altı eyvan bu merkeze açılır. Halvet hücrelerinin üzeri sivri beşik tonoz ile örtülüdür. Sıcaklık mekânının orta bölümü ise kubbe ile örtülüdür. Sıcaklık bölümünün doğusunda hamamın külhan bölümü bulunmaktadır.

<sup>17</sup> Anonim, D.K.V.K.E. Env. No:69.00.1.1.12, 28/11/1990.

<sup>18</sup> Anonim, D.K.V.K.E. Env. No:69.00.1.1.12, 28/11/1990.

### Paşaoğlu (Kondolotlar-Tuzcuzade) Çeşmesi

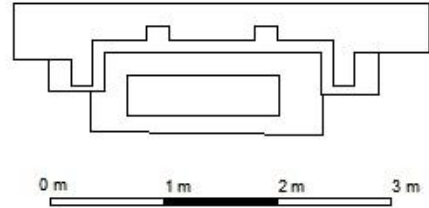
Üzerinde yer alan kitabeye göre, Paşazade Sadullah Bey ibn Salih Bey tarafından H.1225 / M.1810 tarihinde inşa edilmiştir<sup>19</sup>. Çeyrek ayaklar üzerine oturan sivri hafifletme kemeri bulunmaktadır. Çeşme tek lüleli olup ayna taşının üzerinde beş satırlık Osmanlıca kitabe mevcuttur. Çeşme yalağı betonarme olarak yenilenmiştir. Ayna taşının üzerine su taşı yeri açılmıştır. Kesme taş yapının üzeri beşik çatılıdır.



Şekil 26: Paşaoğlu Çeşmesi ve planı

### Veysel Efendi Çeşmesi

Üzerinde bulunan iki adet kitabeden birinin üzerinde H.1309/M.1888 tarihi okunmaktadır<sup>20</sup>. Veysel Efendi Çeşmesi, Veysel Efendi Camisi'nin bahçe duvarına bitişik olarak inşa edilmiştir. Çeşme yarım ayaklar üzerine oturan sivri kemerden oluşmaktadır. Kemerin ortasında, ayna taşının üzerinde, biri üçer diğeri dörder satırlık iki kitabe mevcuttur.



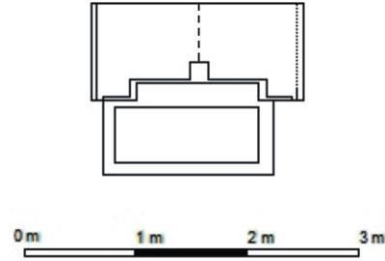
Şekil 27: Veysel Efendi Çeşmesi ve planı

<sup>19</sup> Anonim, D.K.V.K.E. Env. No:69.00.1.1.15, 28/11/1990.

<sup>20</sup> Anonim, D.K.V.K.E. Env. No:69.00.1.1.17, 28/11/1990.

### Hafızağa Çeşmesi

Üzerinde yer alan kitabenin büyük bir bölümü tahrip olduğundan çeşmenin yapım tarihi okunamamaktadır. Ancak çeşmede kullanılmış olan bezeme motifleri ve bunların üslubu nedeniyle çeşme 19. yüzyıl Osmanlı eseri olarak değerlendirilir<sup>21</sup>.



Şekil 28: Hafızağa Çeşmesi ve planı

Çeşme, alınlık ve gövde olmak üzere iki bölümden oluşur. Üçgen alınlığın ortasında tuğra mevcuttur. Tuğranın çevresinde stilize yaprak ve çiçek motifleri kullanılmıştır. Çeşmenin gövde kısmı kurnanın iki yanında yivli sütunlar ile bezenmiştir. Çeşme sivri kemerinin iç kısmında, ayna taşının üzerinde, beş satırlık kitabe yeralır. Kitabenin iki yanına simetrik olarak rozet ve yaprak motifleri işlenmiştir.

### 3.2. Günümüze Ulaşmayan Anıtsal Yapı Mirası

Bayburt kentinde mevcut anıtsal yapı mirası; Ebu'l Feth Camisi, Zahit Efendi Camisi, Şingah Camisi, Tuzcuzade Camisi, Şeyh Veysel Camisi, Yurt Mahallesinde Tahta Minareli Cami, Kadızade Mescidi, Ahi Ahmedî Zencani Mescidi, Şeyh Hayran Mescidi, Ferecullah Mescidi, Uzun Gazi Mescidi, Yakutiye Medresesi, Mahmudiye Medresesi, Musaviye/Museviyye Medresesi, İkbaliye Medresesi, Şeyh Hayrani Medresesi, Sadrü'l Şeria Türbesi, Şeyh Hayran Türbesi, Çağırkanlı Dede Türbesi, Ahi Emir Ahmed-İ Zencani Zaviyesi, Haydari-Hane Zaviyesi, Hoca Yakut Zaviyesi, Hankah-ı Hoca Yakut, Bayburt hanları, Bayburt Unkapanı, Yurt Mahallesinde İmarethane, Şehid Ali Şengül Hamamı, Anonim Çeşme ve Çarşı Köprüsü'nden oluşmaktadır.

#### Ebu'l Feth Camisi

Bu caminin adına yalnızca 1647 yılında Baybur'u ziyaret etmiş olan Evliya Çelebi Seyahatnamesinde rastlamaktayız. Evliya Çelebi camiyi "içkaledeki kalabalık cemaatli" bir yapı olarak tarif etmiştir (Danışman,1970,39)Kalenin yaklaşık olarak orta noktalarında yer alan 13. yüzyıla ait kilise harabesinin Türklerin fethi ile camiye çevrilerek fetih camisi adı verildiği ifade edilmektedir. (Taşçı,1997, 74). Ayrıca kilisenin doğuda yer alan apsisi ile caminin güneydeki mihrap izleri mevcuttur.

#### Zahit Efendi Camisi

Caminin yapım tarihine ilişkin bir kitabe bulunmamaktadır. Bayburt İl Kültür ve Turizm Müdürlüğü'nün envanter kayıtlarında caminin yapım tarihi 1514-1515 olarak verilmiştir<sup>22</sup>.(Anonim, 8.)Caminin banisi olan Zahit Efendi'nin yaşadığı yıllar dikkate

<sup>21</sup> Anonim, D.K.V.K.E. Env. No:69.00.1.1.18, 21/09/1990.

<sup>22</sup> Bu tarihin verilmesinde Bayburt'un Osmanlılar eline geçtiği döneme ilişkin olarak şu ifadeler yer almaktadır: "Yavuz Sultan Selim Çaldıran Seferi esnasında Bayburt Kalesinin alınmasını

alındığında yapı 16. yüzyılın ilk yarısına tarihlendirilebilir<sup>23</sup>( Turan,1973, 48; Aşık, Nu.616, 249/b.). 1918 yılında yıkılmış<sup>24</sup> olan orijinal yapı daha sonra yeniden aynı yerde inşa edilmiştir. Yapının orijinal bilgiye sahip değiliz. Cami Selçuklu ahşap direkli inşa edilmiştir. Yapının orijinal değildir. Kuzeybatı minare gövdesinin bir düzgün kesme taş yapılmıştır. Minarenin kitabesi için ayrılmış bir



planı hakkında yeterli yıkıldıktan sonra cami mimarisi tarzında mihrap ve minberi köşede yer alan bölümü orijinal olup, malzeme ile kaidesinde inşa taşlık boş yer bulunur.

Şekil 29: Zahid Efendi Cami

### Şingah Camisi/ Şingah Mahallesi Mescidi/ Şengül Bay Camisi

Evlia Çelebi Seyahatnamesinde yalnızca adı zikredilen Şengül Bay Camisi (Danışman,1970,39) ile 16. yüzyıl tahrir defterlerinde kayıtlı Şingah Mahallesi Mescidi'nin<sup>25</sup>(Miroğlu,1992,127) isim benzerlikleri ve yapıların inşa yerleri itibariyle aynı yapı olduğu tahmin edilmektedir. Yapının son cemaat mahallinde cami minaresinin kaidesi üzerinde yer alan kitabede üzerinde tarih verilmeden minarenin Hacı İbrahim tarafından yaptırıldığı belirtilmektedir.



emretmiştir. Bunun üzerine 17 Ekim 1514 Zahit Efendi padişah tarafından emir olan nedeniyle bir cami yaptırmış ve camiye K Cami adını vermişti. Daha sonra yapı, ban

<sup>23</sup> Trabzon'lu Ömer Aşık'ın Menazır ul-A

çıkarsamalarda bulunabileceğimiz bilgiler birkaç ihvan ile Trabzon'dan Bayburt'a var ederek yirmi gün meks ve aram vaki oldu" ifadelerine rastlanılır. Ayrıca Ömer Aşık, Bayburt'un orta derecede bir şehir olduğunu, pazarları, birkaç hamamı ve Zahid Efendi'ye ait olandan başka Cuma kılınan birkaç cami ve yüksek bir tepe üzerinde mustahkem bir kalesi olduğunu aktarmıştır. 1577 yılında ayakta olan bu yapının banisinin Zahit Efendi olduğu anlaşılmaktadır.

<sup>24</sup> Veysel Gider, "Zahidi Ceylani (Kilani) Hazretleri", **Bayburtlu Veysel Gider Belgeliği**, sayfa numarası belirtilmemiştir.

<sup>25</sup> 16. yüzyıl tahrir defterlerinde, Şingah Mahallesi Mescidi'nin vakıf gelirleri kayıtlıdır.

si ele geçirilmiştir. Kaleye Bayburt'lu Zahit Efendi Bayburt'un alınması amacıyla çıktığını anımsatması için Ak Zahit Efendi Camisi adını almıştır".

Yapı ve yapının inşa tarihi ile ilgili bazı çen eserde, "H.984/M.1577 yılında dan arif, abid Zahid Efendi'yi ziyaret

Yapı ve yapının inşa tarihi ile ilgili bazı çen eserde, "H.984/M.1577 yılında dan arif, abid Zahid Efendi'yi ziyaret

### Şekil 30: Şingah Camisi

Orijinal yapının planı hakkında bir bilgi yoktur. Günümüzdeki Şingah Camisi'nin yalnızca minaresi orijinal olup aynı alan üzerinde 20. yüzyıla ait basit kare planlı bir cami mevcuttur. Caminin minaresi güneybatı köşede yer alır. Betonarme olarak yapılmış olan camide, minber ve mihrap orijinal değildir. Minare dikdörtgen kaideli olup köşeleri pahlanmıştır. Kaide üzerinde silindirik gövdeli, tek şerefeli bir minare yükselir. Minarenin kaide kısmı kesme taş malzeme, minare gövdesi tuğla malzeme ile yapılmıştır. Minarenin bezemesinde kırmızı ve beyaz renkli tuğlalar enine kuşaklar şeklinde düzenlenmiştir.

#### **Tuzcuzade Cami**

Bayburt İl Müftülüğü'nün cami kütük defterlerinde yapının inşa tarihi olarak 1550 tarihi verilmektedir. Caminin son cemaat mahallinde bulunan bir tamir kitabesinde, Paşazade Sadullah Bey ibn Salih Bey tarafından H.1218/M.1803 yılında caminin onarıldığı belirtilir. Tuzcuzade Mahallesi'nin adının, yalnızca 1591 yılı tahrir defterlerinde (Miroğlu,1992,123) geçmesi nedeniyle 16. yüzyılın ikinci yarısında inşa edildiği tahmin edilmektedir. Günümüzde orijinal Tuzcuzade Camisi'nin yerinde aynı adı taşıyan yeni bir cami inşa edilmiştir. Orijinal yapıya dair onarım kitabesinden başka hiçbir iz mevcut değildir.

#### **Şeyh Veysel Camisi**

Yapının adının daha önceki tahrir defterlerinde (Miroğlu,1992,126) yer almaması nedeniyle 16. yüzyılda yapıldığı söylenebilir. Şeyh Veysel Camisi'nin, günümüzde adı "Veysel Efendi Cami" olarak adlandırılan yapının yerinde kurulmuş olduğu düşünülmektedir.

#### **Yurt Mahallesinde Tahta Minareli Cami**

Cami hakkında Evliya Çelebi, "Çoruh Nehri aşırısındaki mahalleye Yurt Mahallesi derler. Burada da bir eski cami vardır. Lakin tahta minarelidir. Bir yemek imarethanesi, bir ziyafet evi vardır ki gelip gidene nimeti boldur" (Danışman,1970,39) bilgilerini aktarmaktadır. Mescidin yeri konusunda eldeki veriler yeterli değildir. Ancak günümüzde "İmaret Tepesi" olarak adlandırılan tepenin yakınında Tuzcuzade Camisi'nin bulunduğu ve Yurt Mahallesi'nde bulunan tahta minareli cami olduğu tahmin edilmektedir.

### **Kadıze Mescidi**

Kadıze Cami olarak adlandırılan yapının günümüzde kullanılan bir diğer adı Pilaf Efendi Camisi'dir. Cami ve banisi ile ilgili ayrıntılı bilgileri Evliya Çelebi'de bulmaktayız: "Kadıze Mehmet Çelebi Camii hayli geniş, şirin, sanatlı bir camidir. (Danışman,1970,39). 16. yüzyıl tahrir defterlerinde, "Kadıze Mescidi" olarak zikredilen bir cami ve "Kadıoğlu" adı verilen bir mahallede bulunmaktadır (İsmet Miroğlu,1992, s.127'den, Tapu 199, s.64.)Ahi Ahmed-i Zencani Mescidi

Ahi Emir Ahmed-i Zencani'nin H.715/M.1315 yılında hayatta olduğu bilinmektedir.(Eflaki,1986, 390-859;Miroğlu,1992,126)Bu nedenle yapının 14. yüzyılda inşa edilmiş olduğu tahmin edilmektedir. Plan ve mimari özellikleri hakkında hiçbir bilgi mevcut değildir.

### **Şeyh Hayran Mescidi**

Şeyh Hayran Mescidi kabristanında bulunduğu belirtilen Mevlana Abdülhamit kızı Şerife Hatun'a ait H.690/M.1291 tarihli mezar kitabesine göre, mescidin inşa tarihi 13. yüzyılın ikinci yarısı olarak verilmektedir. (Sarımollaoğlu, 1976,16). Şeyh Hayran Mescidi'nin yanında bulunan Danişmendi sülalesine mensup Hüseyin Danişmendi'ye ait mezar kitabesinde H.870/M.1466 yılı görülmektedir (Beygu,1936 246) 16. yüzyıl tapu tahrir defterlerinde adı geçen Şeyh Hayran Mescidi<sup>26</sup>(Miroğlu,1992, 126) yol genişletme çalışmaları nedeniyle 1986-1987 yıllarında tamamen yıkılmıştır.

### **Fercullah Mescidi**

Mescidin yeri konusunda kesin bir bilgiye ulaşılamamıştır. Ancak kelime kökeni itibariyle bir Akkoyunlu eseri olabilir. Fercullah Mescidi'nin 16. yüzyıl tapu tahrir defterlerinde adı geçen mahalle isimleri arasında yer alan Ferruhsad Bey Mescidi Mahallesi'nde<sup>27</sup>(Miroğlu,1992, 127) olduğu tahmin edilmektedir. Günümüzde diğer bir Akkoyunlu eseri olan Bent Hamamı'nın yer aldığı mahallede olduğunu tahmin edilmektedir.

### **Uzun Gazi Mescidi**

Kaynaklarda (Sarımollaoğlu,1976,25). adı geçen Uzun Gazi<sup>28</sup> Mescidi'nin, günümüz Uzun Gazi Mahallesi'nde, Uzun Gazi'ye ait olduğu belirtilen kabir yakınında olduğu tahmin edilmektedir.

Yukarıda adı geçen cami ve mescitlerin dışında 16. yüzyıl tahrir defterlerinde yer alan **Kadı Mahmud Mescidi** (Miroğlu,1992, 127) **Bekir Çelebi Mescidi** (Miroğlu,1992, 126), **Hoca Ali Mescidi** (Miroğlu,1992, 127), **Hasaniyye/ Hüseyniyye Mescidi** (Miroğlu,1992, 127) hakkında bir bilgi mevcut değildir.

### **Yakutiye Medresesi**

Sultan Olcayto zamanında Erzurum Valisi olan Cemaleddin Hoca Yakut, medrese için düzenlenen Arapça vakfiyesine göre 1310 yılında Yakutiye Medresesi'ni yaptırmıştır<sup>29</sup>

<sup>26</sup> 1516 ve 1530 yıllarında evkafının geliri kayıtlıdır.

<sup>27</sup> 1516 ve 1530 yıllarında evkafının geliri kayıtlıdır.

<sup>28</sup> Bu mescit ve mezarın ait olduğu ifade edilen Uzun Gazi hakkında hiçbir bilgiye ulaşılamamıştır.

<sup>29</sup> Erzurum Yakutiye ve Bayburt Yakutiye Medreseleri için şunlar kayıtlıdır:"Cemaleddin Hoca Yakut Sultan Gazan ve Horasanlı Bulgan Hatunun nimetlerinden faydalanarak Sultan Olcayto'nun devleti zamanında 1310 senesinde, bu mübarek binanın inşasını emretti. Onun ihtiyaçları için şu köy ve

(Turan,1971,36-37; Miroğlu,1992,127-128) Bu medrese yapısından günümüze gelebilmiş bir kalıntı mevcut değildir. Yalnızca medresenin süsleme bordürlerinin bazı parçaları Bayburt İl Halk Kütüphanesi deposunda bulunmaktadır.

### **Mahmudiye Medresesi**

Medresenin kitabesi bugün Ulu Cami'nin son cemaat mahalli güney duvarının dış cephesinde bulunmaktadır. Yazılı kaynaklardan Bayburt Ulu Cami'nin kuzey cephesinde bulunduğunu öğrenmekteyiz<sup>30</sup> (Beygu,1936,244-245.) Sultan Olcayto zamanında İlhanlı umumi valilerinden Fahreddin Emir Mahmud tarafından, kitabesine göre 1308 yılında inşa edildiği belirtilmektedir<sup>31</sup>. (Beygu,1936,244; Miroğlu,1992, 127-128)

### **Musaviye / Museviyye Medresesi**

Bayburt Ulu Cami'si ve özellikle çarşının bitişiğinde Mahmudiye Medresesi'nin yanında olduğu yazılı kaynaklarda geçmektedir<sup>32</sup>. (Beygu, 1936 245; Miroğlu,1992,128)

### **İkbaliye Medresesi**

Yapım tarihi kesin olarak bilinmeyen medresenin inşa tarihi bazı kaynaklarda

(Çakan, 1994, <http://www.bayburtrehberi.com/digerleri.htm>,29.09.2004) 1530 olarak verilirken, bazılarında da 14. yüzyıl başları olarak tarif edilmektedir (Anonim, 9).16. yüzyıl tahrir defterlerinde medrese vakfının geliri<sup>33</sup>(Miroğlu,1992, 127-130) kayıtlı olmasına karşın, medresenin nerede inşa edildiği bilinmemektedir.

### **Şeyh Hayrani Medresesi**

Şeyh Hayran Mescidi yakınlarında olduğu tahmin edilmektedir. İsmi yalnızca kaynaklarda geçmekte olan medresenin hakkında hiçbir bilgi yoktur (Anonim,9 <http://joinme.net/pbattal2/tarihce.htm>, (24.01.2005).)..

### **Sadrü'l Şeria Türbesi**

Kültür Bakanlığının envanter kayıtlarında kaynak gösterilmeden 1277 yılında inşa edildiği belirtilmektedir<sup>34</sup>. Türbenin II. Abdülhamit Han tarafından H.1321/M.1903 yılında onarılarak bir tamir kitabesi eklendiği belirtilmektedir<sup>35</sup>. Bayburt geleneksel ticaret merkezinde yer alan Sadr üş-Şeri'a Türbesi 1931-32 yıllarında yıktırılmıştır.(Sarımollaoğlu,

---

akarları vakfetti: Pasin'e tabi Harfif, Söğüdü, Ketivan ve Erzurum'a bağlı Sünkeriç köyleri, vakfın yaptırdığı büyük han, iki hamam ve dükkânlardır. Bayburt'taki Yakutiye için de oraya bağlı Hart, Kırsı, Ermenek ve Kopuz köyleri ile yine bu şehirde inşa eylediği iki hamamı vakfiyede tescil edilen vakfiye şartlarına göre ve Allah rızası için medreseye vakfetti. Bu vakfın iptaline uğraşanlar Allah'ın, meleklerin, peygamberlerin ve bütün insanların lanetine uğraşınlar".

<sup>30</sup>. H.1298 yılında Evkaf Müfettişi Hüseyin Hüsnü Efendi'nin Erzurum Vilayetine yazdığı bir raporda şu ifadelerle rastlanmıştır: "Bayburt'un ortasında ve Camii Kebir'in ve hususiyile çarşının bitişiğinde birbirine bitişik Mahmudiye ve Musaviye Medreseleri önceden büyük ve geniş pek çok hücreli bulunmaktayken zaman geçtikçe harap olarak yıl yıl tamiratına bakılmayarak harap olmasına göz yumulmuştur".

<sup>31</sup> 1530 yılı tapu tahrir defterinde evkafı kayıtlıdır.

<sup>32</sup> 1530 yılı tapu tahrir defterinde evkafı kayıtlıdır.

<sup>33</sup> Tahrir defterlerinde medresenin adı İkbaliye muallimhanesi olarak zikredilmektedir.

<sup>34</sup> Anonim, D.K.V.K.E. Env. No:69.00.1.1.8, 28/11/1990.

<sup>35</sup> Veysel Gider, **Bayburtlu Veysel Gider Belgeliği**, tarih ve sayfa numarası belirtilmemiştir.



1976,17) Günümüzde 1932 yılına ait 6 satırlık Osmanlıca ve 7 satırlık Türkçe kitabeden<sup>36</sup> oluşan bir kaide ve sanduka bulunmaktadır.

### **Şeyh Hayran Türbesi**

Bayburt'lu evliyalardan Şeyh Hayran'a ait olan bu türbeden<sup>37</sup> günümüze Şeyh Hayran'a ait bir mezar kalmıştır. Mezartaşı üzerinde H.780/M.1377 yılı kayıtlıdır<sup>38</sup>.

### **Çağırkanlı Dede Türbesi**

Evliya Çelebi Seyahatnamesinde "Çağırkanlı Dede yıkılmış bir kubbede gömülüdür. Buraya yakın Çoruh Nehri üzerinde üstad mimar, çam direkleriyle kırlangıç kanadı bir köprü yaptırmıştır... Bu Çoruh Köprüsü bir göz olduğundan daha yüksek sanatlıdır"(Danışman, 1970,41). ifadeleri türbe ile ilgili yegane bilgidir. Buradan anlaşıldığına göre Çağırkanlı Dede usta bir mimar olup kendisine ait olan türbenin yakınında bir köprü bulunmaktadır. Benzer bir adla Gümüşhane'nin Tekke Köyü'nde Baba Çağırkan Türbesi bulunur. Bu türbenin üzerinde yer alan kitabede H.990/M.1582 tarihi yazılıdır (Uslu,1980,29) Bu nedenle Çağırkanlı Dede'nin oğlu olduğu ifade edilmektedir(Karakoyunlu,1990,128). Baba Çağırkan Türbesinin kitabesine dayanarak Bayburt'ta bulunan Çağırkanlı Dede Türbesi'nin 16. yüzyıl eseri olduğu söylenebilir.

### **Ahi Emir Ahmed-İ Zencani Zaviyesi**

Ahi Emir Zencani Kümbeti'nin yakınında olduğu tahmin edilmektedir. 16. yüzyıl tahrir defterlerinde vakfının geliri kayıtlıdır (Miroğlu,1992,128)

### **Haydari-Hane Zaviyesi**

Yapının yeri konusunda bir bilgi mevcut değildir. Ancak geleneksel ticaret merkezinde Haydar Han Caddesi üzerinde Şeyh Haydar Han Hazretlerine ait bir mezar bulunmaktadır. 16. yüzyıl tahrir defterlerinde vakfının geliri kayıtlıdır. (Miroğlu,1992, 129)

### **Hoca Yakut Zaviyesi**

Zaviyenin yapım tarihi kesin olarak bilinmemektedir. Ancak 16. yüzyıl tahrir defterlerinde adına rastladığımız zaviyenin, banisi Hoca Yakut'un hayatta olduğu yıllarda 14. yüzyılda inşa edilmiş olabileceği düşünülmektedir. 16. yüzyıl tahrir defterlerinde vakfının geliri kayıtlıdır. (Miroğlu,1992,129)

Bunlardan başka 16. yüzyıl tahrir defterlerinde adı geçen ve vakıf geliri kayıtlı olan zaviyeler **Seyyid Salih Zaviyesi** (Miroğlu,1992, 1129) ve **Sultan Fakih Zaviyesi**'dir. (Miroğlu,1992,129)

### **Hankah-ı Hoca Yakut**

Yapının banisi olan Hoca Yakut'un yaşadığı döneme 14. yüzyıla tarihlendirilir. 16. yüzyıl tahrir defterlerinde vakfının geliri kayıtlıdır (Miroğlu,1992, 129)

<sup>36</sup> Anonim, D.K.V.K.E. Env. No:69.00.1.1.8, 28/11/1990.

<sup>37</sup> Anonim, D.K.V.K.E. Env. No:69.00.1.1.9, 28/11/1990.

<sup>38</sup> Veysel Gider, "Şeyh Hayrani Hazretleri", **Bayburtlu Veysel Gider Belgeliği**, tarih ve sayfa numarası belirtilmemiştir.

### Bayburt Hanları

Bayburt'ta şehirlerarası yolculuklarda kervanların konakladığı hanlar bulunmaktadır. Bunlardan deve kervanları için ayrılmış olanlar kentin hemen yakınlarında ya da Trabzon – Erzurum transit ticaret yolu üzerinde konumlanmıştır. Deve kervanlarının dışında at ile seyahat edenler için kent içinde hanlar mevcuttur. Bayburt kent merkezinde yer alan hanların tamamı yıkıldığından, hanların büyüklüğüne ve plan şemalarına ilişkin bilgiler mevcut değildir.

Kaynaklarda adı geçen hanlar şunlardır (Gider, 1991, 22; Kader, 1995,19-20) Hacı Hemdigilin Deve Hanları, Maşuk Beygilin Hanı, Zimonoğlu'nun Hanı, Mankofların Hanı, Receb'in Hanı (Enkavilerin Han), Koşkuruların Hanı, Yaşar Özyurt'un Hanı, Paşa Dayı'nın Hanı, Gincinin Hanı, Bilal Ağa'nın Hanı, Şimşar Mahmud'un Hanı, Kara Mollaların Hanı, Pamukçuların Hanı, Kuturların Hanı, Aslan Çavuşgilin Hanı, Binbaşı(Acemoğlu Hüseyin'in) Hanları, Dursunoğulları Hanı, Boyalı Han, Tefvik Hancı Hanı, Ozulu Ethem Efendi Hanı, Tuluoğlu Şükrü Efe'nin Hanı, Hancı Fazıl'ın Hanı, Bayramoğulları Hanı, Saraçların/Saracın Han, Zeki Dursunoğlu Hanı, Şevki Dede'nin Hanı, Alay Müftüsünün Hanı, Yusuf Akyüz'ün Hanı, Güvelilerin Han, Abidin Hanı, Cugunus Hanı, Ahmet Yakut'un Hanı ile adları bilinmeyen iki han (Semerciler Caddesinde ve belediyeye ait bir arazi üzerinde yer alan hanlar).



Şekil 31: Bayburt bedesteni ve Saracın hanı ve Şükrü (Vakıflar Genel Müd. arşivi) arşivi)



Şekil 32: Ozulu Ethem Efendi Efendi hanı (Bayburt Bel.

### Bayburt Unkapanı

Günümüze gelememiş olan Bayburt Unkapanı'nın varlığı hakkında en geniş bilgi Evliya Çelebi seyahatnamesinde yer almaktadır. (Miroğlu,1992, 40)

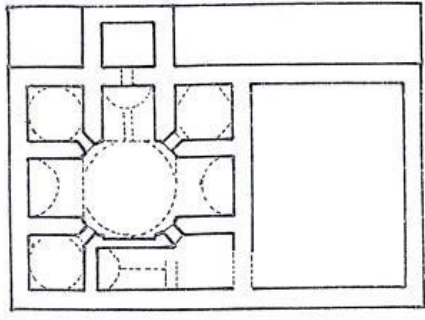
### Yurt Mahallesinde İmarethane

Kentin güneyinde, Erzurum-Trabzon yolu üzerinde, yaklaşık 1636m yükseklikte olan ve günümüzde "İmaret Tepesi" olarak adlandırılan bir tepe üzerinde bulunduğu tahmin edilmektedir. Evliya Çelebi Seyahatnamesinde, imarethane ile ilgili olarak "Çoruh Nehri aşırısındaki mahalleye Yurt Mahallesi derler. Burada da bir eski cami vardır. Lakin tahta minarelidir. Bir yemek imarethanesi, bir ziyafet evi vardır ki gelip gidene nimeti boldur" (Danışman 1970,39). ifadeleri yer almaktadır.

### Şehid Ali Şengül Hamamı / Ali Şingah Hamamı

16. yüzyıl tahrir defterlerinde adı geçen hamamın inşa tarihi kesin olarak bilinmemektedir. Şingah Mahallesi'nde Şingah Camisi yakınında bulunduğu belirtilmektedir. (Anonim,9). Evliya Çelebi Seyahatnamesinde Şehid Ali Şengül Hamamı

adı altında zikredilen hamamdır. Günümüzde Ali Şingah Hamamı olarak adlandırılmış olan hamam Akkoyunlular zamanında yapılmıştır<sup>39</sup>.



Şekil 33: Şingah Hamamı planı (Ara Altun'dan)

### **Anonim Çeşme**

Şeyh Hayran Mahallesi'nde, Şeyh Hayran Mescidi'nin yakınında bulunuyordu.( Beygu,1936, 246)Çeşmenin üzerinde yer alan kitabe Abdürrahim Şerif Beygu tarafından okunmuştur. Buna göre çeşme Şerafettin Hacı el-Saki tarafından H.770-(779)/M.1368-(1377) yılında inşa edilmiştir ( Beygu,1936.246).

### **Çarşı Köprüsü**

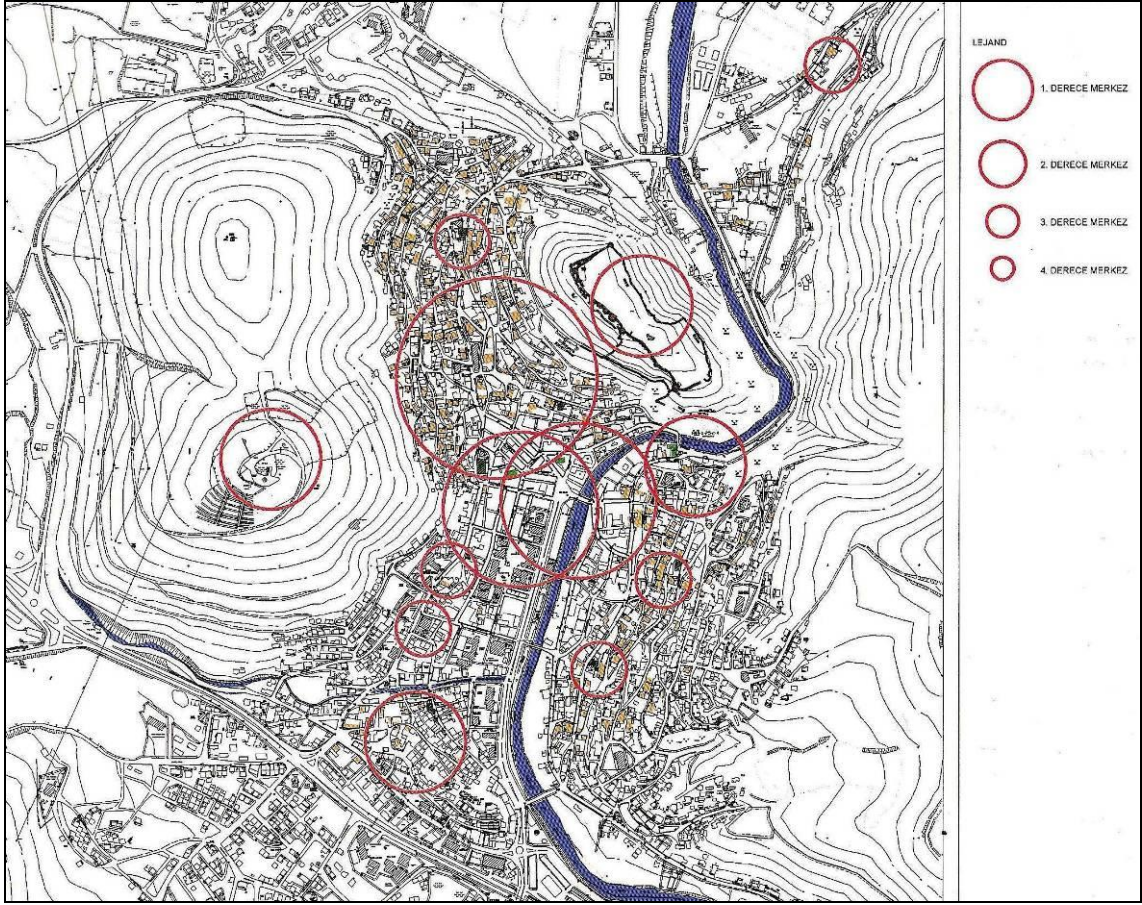
Günümüzde ticaret merkezinin batı ve doğu kanadını birleştiren noktada Çoruh Nehri'nin üzerinde yer alan betonarme ayaklı Çarşı Köprüsü'nün yerinde olduğu tahmin edilmektedir (Karakoyunlu, 1990,128). Evliya Çelebi, Seyahatnamesinde köprüyü şu şekilde tarif etmiştir: "Çağırkanlı Dede yıkılmış bir kubbede gömülüdür. Buraya yakın Çoruh Nehri üzerinde üstad mimar, çam direkleriyle kırlangıç kanadı bir köprü yaptırmıştır ki, benzeri ancak Hersek Sancağı'ndaki Kırca Şehri üzerinden geçen Dirin Nehri üstündeki köprü olabilir. Bu Çoruh Köprüsü bir göz olduğundan daha yüksek sanatlıdır" (Danışman,1970,41).

Köprü'nün yapım tarihi kesin olarak bilinmemekle birlikte köprü'nün mimarı olan Çağırkanlı Dede'nin Gümüşhane'de bulunan ve oğluna ait olduğu bilinen Baba Çağırkan Türbesi'nin 1582 tarihli kitabesine (Uslu,1980,29)dayanarak, Bayburt'ta bulunan Çağırkanlı Baba Türbesi'nin 16. yüzyıl eseri olduğu söylenebilir

## **4. KENTSEL ODAKLAR – HİZMET MERKEZLERİ ANALİZİ**

Bayburt kenti tarihi kent dokusu, topografya ve Çoruh Nehri'nin bütün etkilerini taşımaktadır. Kent sınırlı yerleşilebilir alanlar içinde yoğunlaşmış ve sıkışmıştır. Bu dar ve kısıtlı yerleşilebilir alan içerisinde dini, sosyal, idari, kültürel ve ticari hizmet merkezlerini oluşturan anıtsal yapılar (sosyal donatı yapıları), kademelenme gösteren kentsel odaklar meydana getirmiştir. Kentsel odakların ya da hizmet merkezlerinin kent içerisindeki yerleşimleri Şekil 35'de belirlenmiştir.

<sup>39</sup> Günümüzde Ali Şingah Hamamı olarak adlandırılmış olan hamam 2004 yılında tamamen yıkılmıştır.



Şekil 34: Kentsel odaklar / hizmet merkezleri

**1. Derece Merkez:** Kentin en önemli camisi Bayburt Ulu Camisi, Yakutiye Medresesi, Mahmudiye Medresesi, Musaviye Medresesi, Çarşı Hamamı, Bayburt Bedesteni ve çarşı bölgesinde yer almıştır. Bugün yıkılmış olan şehir içi hanları gibi dini, sosyal, kültürel ve ticari yapılar bu noktada bulunmaktadır. Geleneksel ticaret alanının yer aldığı bu bölge, kent içi ana arterin – yolun geçtiği bir mevkide yer almaktadır.

**2. Derece Merkez:** 19. yüzyılda gelişen yeni ticaret merkezi ile hükümet konağının yapılması sonucunda ortaya çıkan yönetim merkezi, kentin ikinci derecede önemli hizmet merkezleri konumuna yükselmiştir.

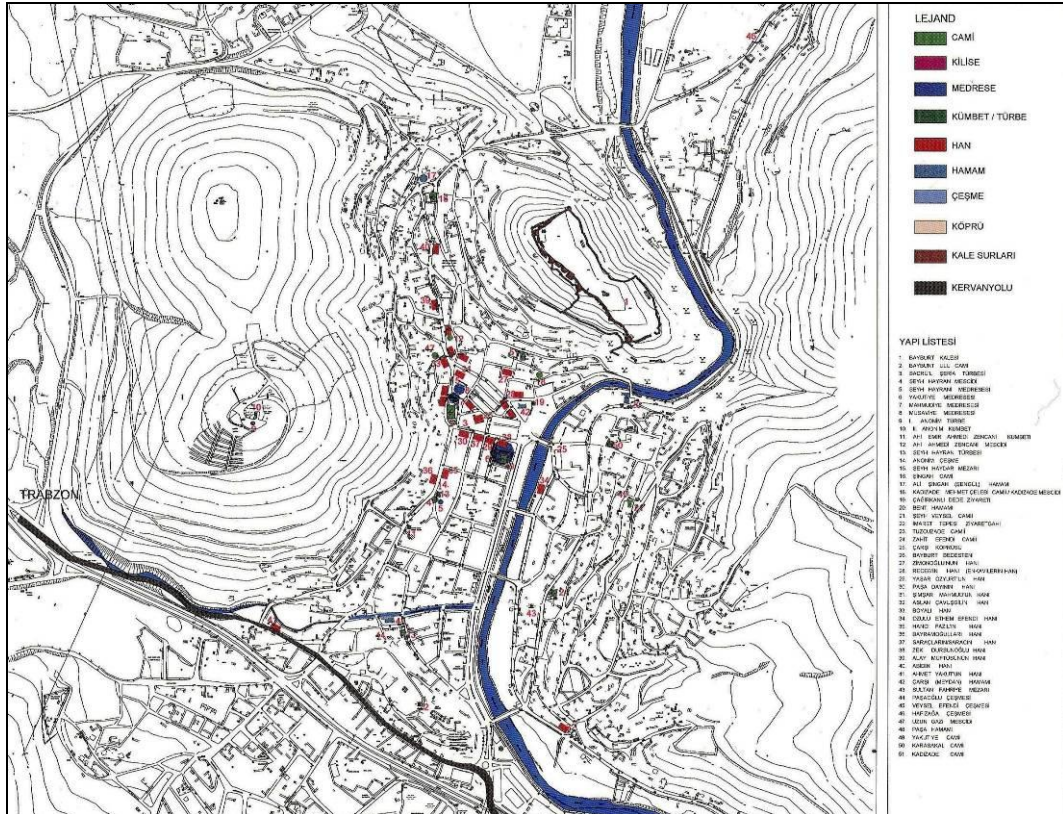
**3. Derece Merkez:** Kentin askeri ve savunma merkezini oluşturan Bayburt Kalesi 19. yüzyılda üçüncü derece merkez niteliğine gerilemiştir. Tarihi ve arkeolojik önem odağı olan Bayburt Kalesi ve Şehid Osman Tepesi'nde yer alan I. Anonim ve II. Anonim türbeler ile bu tepede yer alan mezarlık alanı aynı derecede öneme sahiptir. Bunlarla birlikte konut alanları içerisinde birkaç anıtsal yapının biraraya gelmesiyle oluşturulan hizmet merkezleri bulunmaktadır. Tuzcuzade Camisi, Paşaoğlu Çeşmesi ve Kondotlar Hamamı'ndan oluşan dini ve sosyal yapılardan meydana gelmektedir. Bent Hamamı ve çevresindeki dini ve sosyal yapılar bir diğer üçüncü derece hizmet merkezi niteliğindedir.

**4. Derece Merkez:** Şingah Camisi, Zahit Efendi Camisi, Veysel Efendi Camisi gibi tek bir yapı ile belirlenen bir merkez kentin dördüncü derece hizmet merkezini oluşturmaktadır.

## 5. SONUÇ

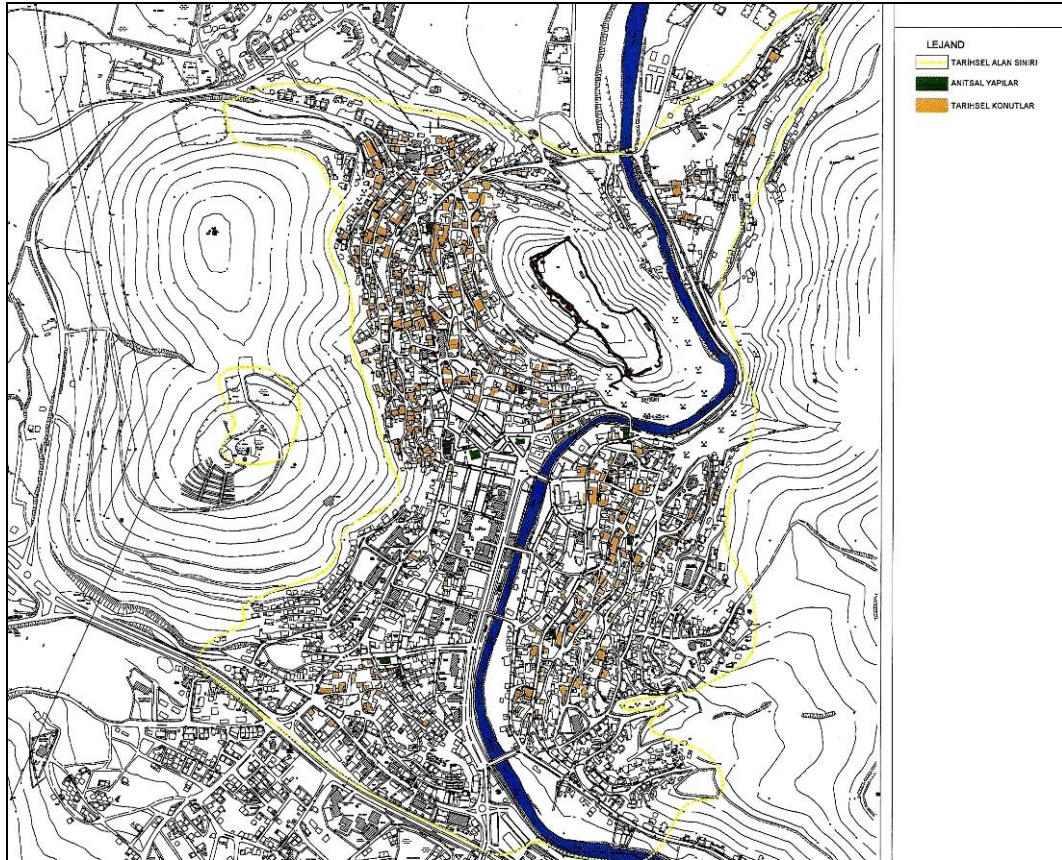
Kentin adı pek çok yazılı kaynakta geçmekte olup, ilk kez milattan önce Urartu döneminde kullanılmıştır. Bayburt kenti, Karadeniz'den İran'a ve Asya'nın ortalarına uzanan önemli bir kervan yolu üzerinde yer alır. Bayburt, Türklerin Anadolu'ya girdikten sonra ilk yerleşmelerinden biri olmuştur. Kent, Türk döneminde içkaleden taşarak Çoruh Nehri kenarındaki düzlüğe inmiştir. Bu düzlükte Bayburt Ulu Cami'nin inşa edilmesi ile, 13. yüzyılda yerleşme kaleden, çevresindeki yamaçlara doğru kaymıştır. Trabzon-Tebriz yolunun canlanması, yol güzergahında yer alan Bayburt'un gelişmesine ve inşa edilen yapı sayısının artmasına neden olmuştur. Bayburt, önemli ticaret yolları üzerinde yer alan askeri öneme sahip bir ticaret kenti olarak ortaya çıkmıştır.

14. yüzyılın tamamında ve 15. yüzyılın ilk yarısında birer ilim merkezi olan Konya, Kayseri, Niğde, Sivas, Kastamonu, Ankara, Sinop, Kütahya, Birgi, Tire, Pecin(Milas Kazası), Ayasuluğ, Bursa, İznik, Ladik(Denizli), Gülşehir(Arapsun), Kırşehir, Amasya, Ankara gibi başlıca Anadolu şehirlerine ilave olarak Bayburt kenti de katılmıştır. Kent, inşa edilmiş olan eğitim yapıları ile Anadolu'nun ilim ve kültür merkezlerinden biri olduğunu kanıtlamaktadır.



Şekil 35: Bayburt Kenti'nde Türk döneminde inşa edilen anıtsal yapılar

19. yüzyılın sonu ve 20. yüzyılın başında Bayburt kenti Selçuklu, İlhanlı, Akkoyunlu, ve Osmanlı eserlerinin yer aldığı tarihi bir kent kimliğine sahiptir. Bayburt Kenti Bayburt Kalesi, Bayburt Ulu Camisi, medreseleri ve hanları ile önemli bir tarihi mirası içerisinde barındırır. Bayburt kent merkezinde tespit edilen mevcut anıtsal – kamusal yapı mirası 1 kale, 1 cami, 2 türbe, 1 kümbet, 1 bedesten, 3 hamam, 3 çeşme yapısını içermektedir. Ancak, 20 yüzyılda yeni yol açma ya da yol genişletme veyahut da yapıyı tamamen yenileme amacıyla Tuzcuzade Cami, Kadızade Cami, Şeyh Veysel Cami, Şingah Cami ve Zahid Efendi Cami gibi anıtsal – kamusal yapıların bir çoğu günümüze gelememiştir. Arşiv kaynakları ve seyahatnamelerden tespit edilen bilgiler doğrultusunda Bayburt'ta günümüze ulaşamayan anıtsal – kamusal yapı mirası; 6 cami, 9 mescit, 5 medrese, 3 türbe, 5 zaviye, 35 han, 1 hankah, 1 imarethane, 1 hamam, 1 çeşme, 1 köprü yapısı olmak üzere toplam 68 adet yapıyı kapsamaktadır. Bayburt tarihi kent dokusunun ulaştığı olası sınırlar Şekil 36'da ortaya konulmuştur.



Şekil 36: Bayburt tarihi kent dokusu

Bir kültür merkezi olan kentin, medrese yapıları tamamen ortadan kaldırılmıştır. Kentin ticaret merkezinin önemli öğeleri olan Bayburt hanları, Bayburt Unkapanı

günümüze gelememiştir. Bugün Bayburt tarihi kent dokusunda anıtsal – kamusal yapı mirasının büyük oranda yıkıldığı belirlenmiştir.

**KAYNAKÇA**

- Anonim, "Gümüşhane", **Yurt Ansiklopedisi**, C:V, İstanbul, 1982, ss.3227.
- , **Bayburt'u Tanıyalım**, Bayburt İl Kültür ve Turizm Müd. Yay., Bayburt, tarihi belirtilmemiştir.
- , D.K.V.K.E. Env. No:69.00.1.1.10, 28.1.1979.
- , D.K.V.K.E. Env. No:69.00.1.1.12, 28.11.1990.
- , D.K.V.K.E. Env. No:69.00.1.1.15, 28.11.1990.
- , D.K.V.K.E. Env. No:69.00.1.1.17, 28.11.1990.
- , D.K.V.K.E. Env. No:69.00.1.1.18, 21.09.1990.
- , D.K.V.K.E. Env. No:69.00.1.1.7, 28.11.1990.
- , D.K.V.K.E. Env. No:69.00.1.1.8, 28.11.1990.
- , D.K.V.K.E. Env. No:69.00.1.1.9, 28.11.1990.
- AHMED TEVHİD, **Meskûkât-ı Kadime-i İslamiye**, C:IV, İstanbul, 1321.
- AKKOYUNLU, D., **Akkoyunlular ve Bayburt "Snorya Tarihi":Akkoyunluların Anadolu'daki İlk Yurdu ve Türk Dünyasındaki Etkinlikleri Konusunda Bir İnceleme**, Ankara, 1992.
- ALİ CEVAD, **Memalik-i Osmaniye'nin Tarih ve Coğrafya Lugati**, C:I, Dersaadet, 1313.
- ARIK, O., "Erken Devir Anadolu Türk Mimarisinde Türbe Biçimleri", **Anadolu**, S:11, Ankara, 1967, ss. 80-81.
- BARBARO, **Travels to Tana and Persia**, London, 1873.
- BEYGU, A.Ş., **Erzurum Tarihi, Anıtları, Kitabeleri**, İstanbul, 1936.
- CAHEN, C., **Osmanlılardan Önce Anadolu'da Türkler**, İstanbul, 1994.
- CEZAR, M., **Tipik Yapılarıyla Osmanlı Şehirciliğinde Çarşı ve Klasik Dönem İmar Sistemi**, İstanbul, 1985.
- CUMHUR, M., "Bayburt Tarihinde Ahilere ve Esnaf Hayatına Dair Birkaç Not", **10. Yılında Bayburt Vilayeti Sempozyumu, (17-19 Temmuz 1999)**, Haz.R. Yıldız, Ankara, 2002, ss.233-241.
- ÇAKAN, İ., **Karadeniz Bölgesi**, Ankara, 1994.
- ÇÖTELİ, M. G., **Bayburt Kent Dokusunun Gelişimi**, Erciyes Üniversitesi Sosyal Bilimler Enstitüsü Yayınlanmamış Yüksek Lisans Tezi, Kayseri, 2005.
- EFLAKİ, **Menakıb-ul Arifin**, Ankara, 1986.
- EVLİYA ÇELEBİ, **Evliya Çelebi Seyahatnamesi**, (Çev: Z. Danışman), C:IV, İstanbul, 1970.
- GALİP, İ., **Takvim-i Meskukat-ı Selçukiyye**, İstanbul, 1309.



GİDER, M., "Giderce", **Gazi Bayburt**, S:3, Bayburt, 1991, ss.22.

GİDER, V., "Ahi Emir Ahmed-i Zencani -Kümbet", **Bayburtlu Veysel Gider Belgeliği**, tarih ve sayfa numarası belirtilmemiştir.

-----, "Şeyh Hayrani Hazretleri", **Bayburtlu Veysel Gider Belgeliği**, tarih ve sayfa numarası belirtilmemiştir.

-----, "Zahidi Ceylani (Kilani) Hazretleri", **Bayburtlu Veysel Gider Belgeliği**, sayfa numarası belirtilmemiştir.

GÖDE, K., "Eratnalılar Hakimiyetinde Bayburt", **Türk Tarihinde ve Kültüründe Bayburt Sempozyumu, (Bayburt, 23-25 Mayıs 1988, Bildiriler)**, Ankara, 1994, ss.347-352.

HAMILTON, W. J., **Researches In The Asia Minor Pontus And Armenia With Some Account Of Their Antiquities And Geology**, C:I, London, 1842.

HONİGMANN, E., **Bizans Devletinin Doğu Sınırı**, Çev.F. Işıltan, İstanbul, 1970.

KADER, A., "Bayburt Hanları", **Bayburt Dergisi**, S:14 , 1995, ss.19-20.

KARAALIOĞLU, S. K., **Dede Korkut Hikayeleri**, İnkılap Kitabevi, İstanbul, 1985.

KUBAN, D., "Anadolu-Türk Şehri Tarihi Gelişmesi, Sosyal ve Fiziki Özellikleri Üzerinde Bazı Gelişmeler", **Vakıflar Dergisi**, C:VII, Ankara, 1968, ss.58-.

KÜÇÜK, Y., vd., **İl Oluşunun 10. Yılında Bayburt Tarihi**, Bayburt, 2000.

MADRAN, E., Özgönül, N., **Kültürel ve Doğal Değerlerin Korunması**, TMMOB Mimarlar Odası Yay., Ankara, 2005.

MİROĞLU, İ., "Bayburt", **Diyanet Vakfı İslam Ansiklopedisi**, C:V, İstanbul, 1992, ss.226-228.

MİROĞLU, İ., **XVI. Yüzyılda Bayburt Sancağı**, İstanbul, 1975.

ÖZCAN, K., "Anadolu-Türk Kent Tarihinden Bir Kesit: Selçuklu Döneminde Anadolu-Türk Kent Model(ler)i", **Bilig**, S:38: 2006, ss.161-184.

ÖZKAN, H., "Türklerde Minare Geleneği ve Bayburt Ulu Cami Minaresi", **Türk Tarihinde ve Kültüründe Bayburt Sempozyumu, (Bayburt, 23-25 Mayıs 1988, Bildiriler)**, Ankara, 1994, ss.237-238.

Sadri Karakoyunlu, **Bayburt Tarihi**, Ankara, 1990

**Salname-i Erzurum**, 1312 -1318 yılı.

SARIMOLLAOĞLU, F.A., **Tüm Çevresiyle Bayburt ve Trabzon – İran Transit Yolu Bağlantısı**, Ankara, 1976.

SEVGEN, N., **Anadolu Kaleleri**, C:I, Ankara, 1959.

SÜMER, F., "Saltuklular", **Selçuklu Araştırmaları Dergisi**, S:3, Ankara, 1971, ss.396-398.

ŞEMSEDDİN SAMİ, "Bayburt", **Kamusü'l – Alam**, C:II, İstanbul, H.1316/M.1898-99, ss.1230.

SEYHAN, T., **Bayburt'taki Türk İslam Yapıları**, Atatürk Üniversitesi Yayınlanmamış Bitirme Tezi, Erzurum, 1981.

TABAK, N., **Ahlat Türk Mimarisi**, İstanbul, 1972.

TANYELİ, U., **Anadolu-Türk Kentinde Fiziksel Yapının Evrim Süreci (11.-15.yy)**, İstanbul, 1987.

TAŞÇI, A., **Bayburt'ta Türk İslam Dönemi Dini Mimari**, Atatürk Üniversitesi Sosyal Bilimler Enstitüsü Yayınlanmamış Yüksek Lisans Tezi, Erzurum, 1997.

TEXIER, C., **Description de L'Armenie La Perse, La Mezopotomia**, Paris, 1842.

TOZER, R.H.F., **Turkish Armenia and Eastern Asia Minor**, London, 1881.

TUNÇEL, M., "Bayburt Bedesteni", **Zafer Bayburtluoğlu Armağanı**, Kayseri, 2000, ss.565-572.

TURAN, O., **Doğu Anadolu Türk Devletleri Tarihi**, İstanbul, 1973.

UÇAR, H., **Bayburt ve Bayburt Evlerinin Mimarlık Tarihindeki Yeri**, Atatürk Üniversitesi Sosyal Bilimler Enstitüsü Yayınlanmamış Doktora Tezi, Erzurum, 1998.

ULUÇAM, A., "Bayburt Kalesi'nin Tarih ve Mimari Özellikleri", **Türk Tarihinde ve Kültüründe Bayburt Sempozyumu, (Bayburt, 23-25 Mayıs 1988, Bildiriler)**, Ankara, 1994, ss.415-432.

USLU, G. A., **Gümüşhane Çevresinin Tarihi ve Sanat Eserleri**, İstanbul, 1980.

ÜNAL, R. H., "Bayburt Ulu Cami'nin Tanıtımı ve Mimari Özellikleri", **Türk Tarihinde ve Kültüründe Bayburt Sempozyumu, (Bayburt, 23-25 Mayıs 1988, Bildiriler)**, Ankara, 1994, ss.408-414.

ÜNAL, R. H., "Monuments İslamiques pre-Ottoman de La Ville de Bayburt et de ses Enviros", **Revue des Etudes İslamiques**, C:XL-1, Paris, 1972, ss.113.

WOODS, J.E., **300 Yıllık Türk İmparatorluğu Akkoyunlular**, Çev:S. Özbudun, İstanbul, 1993.

XNEPHON, **Anabasis(Onbinlerin Yürüyüşü)**, İstanbul, 1939.

YETKİN, Ş., **Anadolu'da Türk Çini Sanatının Gelişmesi**, İstanbul, 1972.

### İnternet Kaynakları

**05.11.1999 tarih ve 660 Sayılı Taşınmaz Kültür Varlıklarının Gruplandırması, Bakım ve Onarımları İlke Kararları**, <http://www.kultur.gov.tr/TR/> (03.12.2007).

**2863 Sayılı Kültür ve Tabiat Varlıklarını Koruma Kanunu**, 23.07.1983 tarih ve 18113 sayılı Resmi Gazete, Md.3, <http://www.kultur.gov.tr/TR/> (03.12.2007).

**3534 Sayılı Avrupa Mimari Mirasının Korunması Sözleşmesinin Kabul Edilmesine Dair Yasa**, 22.07.1989 tarih ve 20229 sayılı Resmi Gazete, Md.1, <http://www.kultur.gov.tr/TR/> (03.12.2007).

<http://joinme.net/pbattal2/tarihce.htm>, (24.01.2005).

**<http://www.bayburt.gov.tr/turbeler.asp>, (03.08.2004).**

**<http://www.bayburtrehberi.com/digerleri.htm>, (29.09.2004).**