

İSTANBUL ARKEOLOJİ MÜZELERİNDE BULUNAN YAKIN ÇARPIŞMA ALETLERİ

MACİDE GÖNÜL

Arkeoloji Müzeleri Etnografı

İnsan oğlu yer yüzünde yaşamağa başladığı günden itibaren gıdasını temin etmek ve kendini vahşi hayvanlara, dış tesirlere karşı korumak zorunda kalmış bu sebeple de bazı âletleri icat etme yoluna gitmiştir. Netekim bunun en güzel örneklerini bugün müzelerimizde görmekteyiz. Genel olarak çarpışma âletleri yakın ve uzak çarpışma aletleri diye ikiye ayrılır.

Yakın çarpışma âletlerinden en eskileri diğer bir sözle tarihçilerin Eski Çağ diye kabul ettikleri yazının bulunmasından 395 tarihinde Roma İmparatorluğunun doğu ve batı olmak üzere ikiye ayrılmasıyla başladığı farzolanun Orta çağa kadar devam eden uzun müddet içinde kullanılan çarpışma âletleri taş, tunç ve demirden yapılmışlardır. En önemlileri ağaç sopalar, el baltası, bıçak, hançer veya kılıç, meç, kargı, mızrak, topuz ve çataldır. Bunlardan bizde bulunanlar kama veya kılıç, mızrak, topuz, balta ve çataldır.

Hiç şüphe yok ki en eski silahlar sopalardır. İlk defa değnek şeklinde olduğu tahmin edilen sopaların zamanla uçlarının sivriltilmek suretiyle dürtücü bir silah haline sokularak ağaç boynuz "Epicu" (1) adını aldıkları görülür. Bu değnekler kanatıp yara da açabilirler. Genel olarak vurmağa yaradıklarından "Vurma sopası" (2) adını da alan ağaç sopalar birisi düz ve ince diğeri de kalınca ve küt uçlu olmak üzere iki şekilde görülür. Düz ve ince olanı daha fazla tercih edilmiştir.

Kama veya kılıç: kama ve kılıcın menşei bıçaktır. Bu itibarla evvelâ bunun üzerinde durulması gerekir. Bıçak tarihten önceki devirlerdenberi kullanılan kesici âletlerin başında gelir. Taş devrindeki bıçaklar "celt" ismini alır. İlk insanlar bilhassa salabeti fazla olan

çakmak taşından sivri uçlu ve köşeli şekilde yapılmış bıçakları bir çarpışma vasıtası olarak kullanmışlar ve kendilerini vahşi hayvanlardan, hasımlarından bu âletlerle korumuşlardır. Taş devrinde taştan yapılan bıçaklar ve kesici âletler olduğu gibi maden devrinde de madenden yapılmış bir çok bıçaklar vardır. Kazılardan elde edilen bıçaklar arasında Alaca Höyükte 1935 de Eti kültür tabakalarından çıkarılmış çakmak taşından yapılmış bir çok bıçaklar (3) ile Alişar'dan elde edilen Eti ve Post Eti devrine ait madeni bıçaklar dikkati çeker mahiyettedir.(4)

Maden devrinde madenc şekil vermek suretiyle saplı ve kıvrık ağızlı bıçaklar yapılmıştır. Bunların silah olarak kullanılıp kullanılmadıkları henüz katiyetle malûm olmamakla beraber zamanımızda alınrsa bir silâh olarak kullanılabacağı düşünülebilir.

Zamanla çarpışmada daha iyi başarı elde etmek gayesile, kama veya kılıcın icad edildiği müşahade olunur. Kılıç sivri uçlu, uzun keskin bir namlu ile saptan mürekkep kesici bir silahtır. Bunun kısa olanına kama ve eğrisine de hançer denilir. Kama ve kılıçlar madeni devirlerde kullanılmaya başlanılmış ve tarihi devirler içinde tekâmül ederken çeşitleri çoğaltılmıştır. Alaca-Höyükte 1935 kazısında 3.20-3.40 Mt. arasında bulunan Eti çağına ait tunç veya bakırdan yapıldığı zannedilen bir hançer önemlidir. (5) Ayrıca Trova, Ahlatlıbel ve Alişarda da buna benzerler bulunmuştur. Genel olarak Prehistorik kamalar iki grupta toplanabilir: kısa ve uzun kamalar.

Kısa kamaların sapla birleşen kısımları geniş olup yüzleri uca doğru gittikçe daralır. Bazılarının sapa girecek kısımlarının uçları yuvarlak bazılarının ise köşelidir. Kısa olan düz kamalar nispeten geniş yüzlü ve küt uçludurlar. Bunlardan bazılarının sapları madenden bazılarının ise tahtadandır. Tabii sapa perçinlenmek üzere yapılmış bulunan kamalarda sapa girecek kısımlar üzerinde perçim delikleri görülür. Sapın içinde kalacak kısımlar bazan dar ve bazan geniş olur. Yüzler de uca doğru genel olarak düz hafif mail inmekle beraber bazan içeri doğru bir girinti teşkil ederek konveks bir şekil alır. Perçin delikleri de birden beşe kadar çıkabilir. Yüzde çok defa ortada kabark bir çizgi bulunur. Bazan bu çizgiler iki, nadiren de dört olabilir. Anadolu'da muhtelif Arkeolojik bölgelerde bu tip müteaddit kama örnekleri çıkmaktadır. (6)

Düz ve uzun kamalarda ise yüz uca doğru daralıp sivrilir. Küt uçluları nadirdir. Yüzleri daha incedir. Alacahöyükte bir mezardan, (K) mezarından çıkarılan Bakır devrine ait gümüşten bir kama bu hususta güzel bir misal teşkil eder. (7) Bunlarda da sapa girecek kısımlar kısa veya uzun, köşeli veya yuvarlak olabildiği gibi perçin delikleri de bir veya birden fazla olabilir. Bazan da sadece yanlarda iki kabarik hat bulunur. Pek nadir olarak da ortada iki ve yanlarda iki olmak üzere dört çizgi görülür. Geniş yüzlüleri azdır. Ayrıca şeklen mütekâmil ve madeni kıymet bakımından önemi haiz olan kamalarda elde edilmiştir. Meselâ 1936 da Alacahöyük kazısında M.C mezarından çıkarılan kabzası altın kaplamalı üzerinde işleme izleri görülen ağaç kınlı bakır (8) ve yine K mezarından çıkarılan boynuz şeklinde altın kaplama saplı demir bir kama (9) ile Çatalhöyükten elde edilen kabzası kemikten yılan süslü bir kama (10) bu hususta zikre değer.

Prehistorik kama kabzaları da muhtelif şekiller arzeder. En önemlileri, çalpare (11) denilen ortası, çukur, dışa doğru üstüvane tarzında uzayan saptan mürekkep şekil ile üzeri boğumlu (12) uzun şekilde olanlarıdır. Kabza başlarının bazan mantar gibi som altından süslerle süslandikleri de Alacahöyükten çıkarılan örneklerden anlaşılmaktadır.

Bütün bu arkeolojik buluntular da gösteriyorki prehistorik çağlardaki kamalar da diğer silâhlar gibi malzeme, şekil ve sanat bakımından bir istihale geçirmek suretile inkişaf etmişlerdir. Nitekim Hititler zamanında kamaların bir nevi kılıç şeklini almaları da bu inkişafı izah olunabilir.

Prehistorik kılıçlar ekseriyetle ince uzun ve dar yüzlüdürler. Yüzlerinde bazan ortada bir kabartma çizgisi ve sapa girecek kısımda da bir veya bir kaç perçin deliği bulunabilir.(13)

Memleketimizdeki kazılardan çıkarılan kılıçlar arasında önemli parçalar vardır. Meselâ 1930-32 Alişar kazısında kale tepeden dört C yatağından Post Eti ve Friky devrine ait bulunan eşyalar arasında ele geçirilen tahta kınlı demirden bir kılıç (14) ile Alacahöyükten K mezarından çıkarılan bakır devrine ait bakırdan bir kılıç (15), zamanlarının en güzel sanat eseridir. Keza Etilere ait yazılı kaya kabartmasında da muhtelif kılıç şekilleri görülmektedir. Buradaki askerlerin kullandıkları kıvrık uçlu orak biçimindeki şey bir nevi kılıçtır. Kral kapisindeki muharip tasvirleri de Eti kılıç şekilleri hakkında bir fikir

verebilir. Burada muharibin taşıdığı kılıcın kabzası kanat tarzında ön tarafa bükülüdür ve yüzün ucu çengel şeklinde kıvrıktır. Aynı zamanda kıralların kullandıkları kılıçlar'da (16) kıvrık ve düz olarak görülmektedir. Hititler zamanında kılıçlarla birlikte kabzalar da tekâmül etmiştir. Kabzalar ekseriyetle deliklidir.

Müzemizde bulunan iki kılıçtan biri Hisarlıktan (Trovadan) diğeri de Bitlisten gönderilmiştir. (Şekil 1 ve 2). Bunlardan (Şekil 1) oldukça mütakâmil bir kılıç şeklini gösteriyor. Daha ziyade Trova II tabakasından çıkarılan kama veya kılıçlarla mukayese edilebilir. (17) Ancak buradaki kama daha küçük ve sapa geçecek kısmı daha kısadır. Elimizdeki kılıçta ise sapa geçecek kısım ince ve uzundur. Bundan sonra iki tarafa hafif meyille inen iki kısa hattı müteakip yüz aşağıya hafif mukaar (konveks) ve daha sonra düz bir şekilde uzamakta ve ince uzun bir satıh teşkil etmektedir. Ucu da oldukça sivridir. Ortasında kabarık bir hat ve bunun kenarlarında ise ince çizgiler mevcuttur. Trova II de umumiyetle iki delikli kamalar müşahade edilir. Sapa geçecek kısımlar da çok defa ince ve düz olarak uzanır. Yüz uzun bir yarım baklava şekli arzeder. Ortada ise kalın bir hat bulunur. Bu hususiyetler aşağı yukarı (Şekil 1 de) görülebilir.

(Şekil 2) ye gelince; bronzdan olan bu kılıcın çok daha sonraki zamanlara ait olması muhtemeldir. Ortada daralıp sonra genişleyerek hafif konveks bir şekil alan geniş yüzü, sivri ucu ve sapa geçecek kısa kısmı ile tamamen ayrı bir özellik taşır. Müzemizde başka bir numune bulunmadığı, literatür de de bu şekle tesadüf edilemediği için mukayese yapmak imkânı elde edilemediğinden fazla birşey söylemek şimdilik mümkün değildir.

Mızrak Uçları: Mızrak; ağaçtan ince bir değnek ile ucuna tespit edilen sivri bir uçtan ibaret, yakın mücadelede bilhassa süvariler tarafından kullanılan bir nevi çarpışma vasıtasıdır. Maden devrinden ateşli silâhların icadına kadar önemli bir harp âleti olarak karşımıza çıkmaktadır. Bu silâh şeklin, ağırlığına ve yapıldığı maddeye göre atma veya dürtme işlerinde kullanılır. Maden çağlarında bilhassa tunç ve demir devirlerinde bu uçlar tunçtan ve demirden yapılmıştır. Bir çok arkeolojik bölgelerde çeşitli mızrak uçlarına tesadüf edilmesi bunun önemli bir çarpışma âleti olduğunun en güzel delilidir. Müzemizde de muhtelif arkeolojik bölgelerden gönderilmiş veya geti-

rilmiş olan mızrak uçları bulunmaktadır. Genel olarak, mızrak uçları küçük ve büyük olmak üzere eb'ad bakımından ayrıldıkları gibi şekil bakımından da bir çok guruplara ayrılabilir.(18) Elimizdeki mızrak uçlarını ise şekil bakımından üç kısımda toplamak mümkündür. Bunların bir kısmı çok küçük olduğundan ok ucu olmaları muhtemeldir.

1- Sapa geçecek kısımları düz uzun dikdörtgen şeklinde, yüzleri ince uzun üçgen biçiminde olan mızrak uçları. (Şekil: 3 -5) Bunlardan bazılarının kenarları hafif meyille iner (Şekil: 3 ve 4 de olduğu gibi). Bazılarının kenarları ise içe doğru hafif bir oyuntu teşkil eder (Şekil 5). Bu nevi uçların ortalarında tek kabarık bir çizgi uzanır. Uçları oldukça sivridir. Sapa geçen kısımlarında bir veya iki adet küçük perçin deliği bulunur. Bu tip mızrak uçları M.E. 3000 senesine kadar gider. Bilhassa Anadolu ve Kıbrıs menşeli olarak zikredilir.(19) Bazan omuzları, yani sapa girecek kısımla yüz başlangıcı arasındaki düz veya eğri olan hat, yuvarlakımsı olup kenarlar yine mail ve keskin şekilde iner ve sap kısmı da geniş olur. (Şekil 6).

2- Yaprak şeklindeki mızrak uçları: bunlar isimlerinden de anlaşılacağı üzere tıpkı ince uzun bir yaprak gibi saptan itibaren yuvarlakımsı bir şekilde başlayıp uca doğru kenarları hafif konkav (muhaddep) olarak incelen ve uçları oldukça sivri bulunan uçlardır. Bu tip daha mükemmel bir sanat eseridir ve hemen hemen Anadolunun her tarafına yayılmış vaziyettedir. Bilhassa Alişarda Hitit devrine ait böyle bir çok örnekler bulunmuştur. Müzemizde de büyük, küçük ölçüde bu nevi müteaddit mızrak uçları mevcuttur. Bunları da düz ve kıvrık saplı olarak ayırmak mümkündür. Düz saplı olanlarda sap bazan görüldüğü gibi ya boş boru şeklindedir:(20) sap buraya girer veya sap doludur, deyneğin içine sokulur, (Şekil 6 a). Veyahutta sap safiha halinde incedir ve üzerinde perçin delikleri vardır: buradan sapa çivilenir. Her üç tipte de yani boş, dolu veya safiha saplı mızrak başlarının ortalarında ekseriyetle kabarık silindirik bir damar uzanır. (Şekil 7), safiha halinde kısa saplı ve damarlı yaprak şeklindeki bir mızrak ucunu gösterir. Ayrıca yüz kısmı küçük ve sapı bunun iki misli olan mızrak uçları da vardır (Şekil 8). Nadiren de ortada iki hat arasında kalan iki kabarık çizgi yer alır. Müzemizde Şirvan'dan gelmiş böyle güzel bir örnek bulunmaktadır (Şekil 10). Bunlar doğrudan doğruya yüz kısmından sapa perçinlenir.

Kıvrık saplı yaprak şeklindeki mızrak uçlarına gelince; bunlar yaprak şeklindeki bir yüz ile uca doğru büsbütün incelen ve bir kıvrımla nihayetlenen saptan ibarettirler. Bu şekil Anadolunun muhtelif kazı bölgelerinde tesadüf edilen bir örnektir. Müzemizde de bu tipten müteaddit numüneler vardır (Şekil 11-13). Bilhassa Trova II de ve Alacahöyükte muhtelif kültür tabakalarında bu örnekler çok görülür. Bunların en iptidai şekline Anadolu'da Trova II tabakalarında (M.E. 2500-2300) tesadüf edilmektedir ki ayrıca Kıbrısta ve Vounos'da M.E. 2400 yılına kadar giden örnekleri bulunduğu kaydedilmektedir.(21) Bir de bunların kalp şeklini alan modelleri görülür. Pınar başından bu nevi bir mızrak ucu elde edilmiştir.(22) Umumiyetle yaprak şeklindeki mızrak uçlarının daha kullanışlı oldukları tahmin edilmektedir. Bunlardan bilhassa kıvrık saplı olanlarının çoğunda yukarı kısımda iki küçük dikdörtgen delik yer alır. Bunlar bazan kama olarak gösterilmişlerdir.(23)

3- Kanat şeklindeki mızrak uçları: bunlar ortada sivrilen bir uç ile yanlarda iki kanatçığı ve uzun bir bağlantı (tutturma) sapını ihtiva eden uçlardır. Bu şekil uçlar bilhassa Anadolu'da muhtelif bölgelerde çok görülür. Nitekim Alacahöyükte ve Alişar'da Post Eti ve Frikya devrine ait tabakalarda çok miktarda bu nevi mızrak uçları çıkarılmıştır. Müzemizde de Halep, Sayda, Lindos ve Suriye'den gönderilmiş kanat şeklindeki mızrak uçlarından müteaddit numüneler vardır. Yalnız bunlar çok küçük olduklarından dolayı ok ucu olmaları da mümkündür. (Şekil 15-20) Bronzdan diğer benzerleri Alacahöyük'de Eti Çağ tabakalarından elde edilmiştir.(24)

Mızrak uçları arasında boğumlu bir kısımdan sonra kanatlı olan şekilleri de dikkati çeker (Şekil 20 de olduğu gibi).

Saydığımız bu üç şekilden başka küçük oval şekilde ve ucu sivri ince saplı (Şekil 21) ve sap kısmı boru şeklinde (Şekil 22) olan uçlar da vardır. Fakat bunlar nadirdir.

Mızrak eski çağ Batı İmparatorlukları arasında da çok kullanılan önemli bir silâhtır. Bilhassa Yunan ve Roma mızraklarından güzel bir çok örnekler bulmak mümkündür.(25)

Tarihten önceki devirlerde gördüğümüz iptidai mızrak şekilleri bu gün Avustralya, Okyanusya, Güney Amerika ve Afrika yerlileri arasında da revaçtadır. Bu silâh iptidailerin elinde büyük bir maharet-

le idare edilmektedir. Bir çok yerlerde mızrak uçları dikenden dıştan ve kuş pençelerinden yapılmaktadır. Bunlarda mızrak önemli bir harp ve av âletidir. Bu da gösteriyorki mızrak tarihten önceki şekli ile bu gün dahi büyük işler gören bir çarpışma vasıtasıdır.

Topuz: diğer bir adı da "lobut" olarak geçen topuz umumiyetle büyük, kitlevi bir kısım ile saptan mürekkep ağır bir çarpışma silâhıdır. Buğday döğmeye yarıyan bir âletin basit değişikliği ile vücuda getirildiği zannedilen topuz, ağırlığı dolayısıyla kullanılması güç olduğundan sonraları harp meydanında pek revaç bulmamıştır. Talim ve terbiye iyi olmazsa bu âlet kullanana zarar verir. Taş devrinde de topuzun önemli bir silâh olduğu kazı buluntularından anlaşılmalıdır. Bunun için daha ziyade siyenit, diyorit gibi sert malzemenin seçildiği görülür. Nitekim Alacahöyükte muhtelif tarihlerdeki kazılardan çıkarılan bakır çağına ait böyle taşlardan,(26) Eti çağına ait boynuzdan,(27) ve yine bakır çağına ait K mezarında bulunan biri altın kaplama, tahta saplı bir topuz ve altından topuz başı (28) ile Alishardan Hitit kültür tabakalarından elde edilen yuvarlak ve bilhas-sa oval biçimli taştan (29) topuz başları kayda değer. Diğer çarpışma âletlerinde olduğu gibi maden devrinde de topuz'un muhtelif madenlerden yapıldığı müşahade edilir.

Müzemizde de Lindos'dan gelmiş bronzdan saplı, dilimli, haylica büyük bir topuz başı mevcuttur. (Şekil 23). Oldukça kuvvetli bir işçiliği gösteren ve mütekâmil olan bu eser müzemizde tek parçadır. Bu itibarla mukayese yapamadığımız için devri hakkında kat'i bir şey söylemek şimdilik mümkün değildir.

Balta: bir sapa raptedilen küçük yüzlü bir nevi el silâhıdır. Taş devrindenberi yapılmış muhtelif şekilleri görülür. En iptidai taş baltaları yumru şeklindedir. İmâlinde vurma tesirile dökülmemesi göz önünde tutularak en fazla çakmak taşından faydalanılmıştır. El baltası dediğimiz bu silâh adından da anlaşılacağı üzere kapalı bir el şeklinde olup, umumiyetle kalın bir baş ile gittikçe incelen bir boyundan ibarettir. İşte bu ince kısım avuçta yukarı gelmek suretile tutularak darbeler indirilir. Bugün bir çok yerlerde kullanılan dibek ve taştan havan elleri de bunların biraz daha büyütülmüş şekillerinden başka bir şey değildir. Taş baltalar bir kaç kısımda toplanabilir. En basit şekli yuvarlakımsı ve küt olanıdır. Kazılarda bu tipe çok tesadüf edilir. Nitekim Alacahöyükten çıkarılan bakır çağına ait diyorit'ten

(30) ve Alishardan Eti ve Post Eti-Frikya devrine ait tabakalardan elde edilen baltalar(31)bu hususta güzel örneklerdir. Bazan balta için geyik boynuzu da kullanılmıştır. Alacahöyükte bulunmuş geyik boynuzundan mamül baltalar görülmektedir. Taş baltaların uçları sivriltilerek ve ayrıca ortadan veyahut biraz daha yukarı dan yontulmak suretiyle bir nevi çekiç şekline sokularak çekiç-balta ismini alan çeşitleri de vardır.(32)Alisharda 1932 kazısında Post Eti ve Frikya çağına ait güzel parçalar çıkarılmıştır.(33) Maden devrinde de baltaların madenden yapıldıkları ve çeşitlerinin çoğaldığı görülür. Genel olarak madeni baltaları uzun ve yuvarlak ay biçiminde olmak üzere ikiye ayırmak mümkündür. Uzun baltalar vurulacak uçları nispeten geniş diğer uçları daha dar ve ortalarında sapın geçmesine yarıyan birer deliği bulunan baltalardır. Bilhassa orta ve batı Anadolu'da M. E. 3. Binde inkişaf ettiği zikredilen (34) bu baltaların kazılarda muhtelif şekillerine tesadüf edilmektedir. Nitekim Alishar'da bulunan ince uzun yüzlü(35), sivri uçlu baltalar ile ortası geniş kenarlara doğru mukaar şekil alan, uçları muhaddep geniş yüzlü baltalar bu hususta iyi bir misal teşkil ederler.(36) Bir de bunların doğrudan doğruya bir tarafına sap takılan bir yüzlü olan çekiç balta dediğimiz şekilleri mevcuttur.

İkinci şekil ise kesici yüzü muhaddep olan daha doğrusu açık kanat şeklini andıran baltalardır. Bu tip baltaların Anadolu'da M.E. 3. binin I ve II. yüz yıllarında Mezopotamya ve Suriye-Palestin balta şekillerinin kuzeyce yayılması ile Anadolu'da görüldüğü kabul edilir.(37) Önceleri basit olan bu baltalar daha sonraları müteaddit şekiller almış ve yakın Şark milletleri arasında kullanılmıştır.

Müzemizde bulunan balta nünunelcri ise uzun şekildedir. Bunlardan ikisi düz kenarlı ve biri dar diğeri geniş yüzlüdür (Şekil 24-25). Geniş yüzlü olanının sap kısmında yalnız yuvarlak küçük bir deliği vardır. Hisarlıktan gelmiş bulunan bu parça çok basit olup Trova ikiye ait olan tiplerle mukayese edilebilir.(38) Ancak bunun sapa geçecek deliği çok kenardadır ve yüzün kenarları düz mail inmektedir. Diğerinde ise yüz kenarları içeri doğru biraz konveks bir girinti teşkil eder. Ayrıca ucu tamamen yuvarlak olan ve iki büyük deliği bulunan küçük balta Suriye'den gelmiştir (Şekil 26). Bu tip şimdiye kadar kazılardan çıkan balta şekillerinden tamamen ayrı bir şekil arz eder. Yüzün ortasında hafif kabarık bir hat vardır.

Boğaz Köyden elde edilmiş olan sonuncu balta (Şekil: 27) ise daha mütekâmil bir şekil arzeder. Çifte baltaya benzeyen bu tip

Hititler zamanında çok kullanılmıştır.(39) Bilhassa âyinlerde kullanılan çifte balta pek önemlidir. Bunlar bazen harpte ve bazen de ibadet makamında sembol olarak iş görür. Nitekim bir çok Hitit kabartmalarında ilah Teşüp ile beraber çifte baltanın bulunması bu hususta iyi bir fikir verebilir.

Bütün bunlar bize gösteriyorki balta, prehistorik devirlerde çok önemli bir silâh olarak kullanılmıştır.

Çatal: Ucu üç ince demirden mürekkep çatal şeklinde saplı bir yakın çarpışma âletidir. Sapın ucu değneğe geçirilmek üzere çok defa boş olarak yapılır. Bu silâh daha ziyade tahrib edilmiş kale duvarlarını ve binaları yıkmakta işe yarar. Yunanlılar ve Romalılar tarafından da kullanıldığı görülür.(40) Müzemizde de böyle iki çatal bulunmaktadır. (Şekil 28). Nereden geldiği ve tarihi malûm olmayan bu âlet müzemizde bulunan iki çataldan biridir.

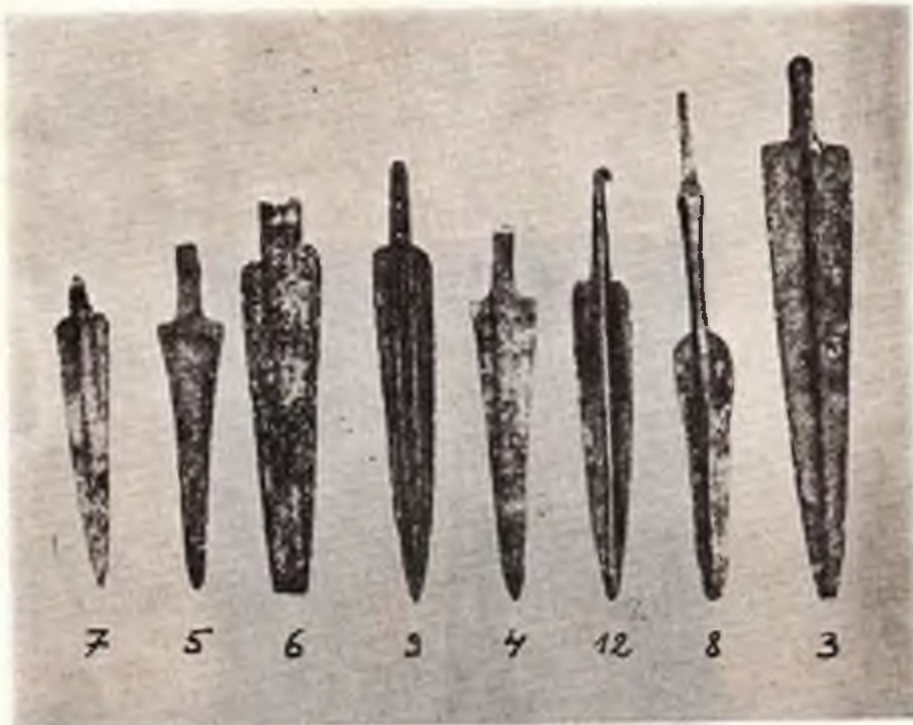
BİBLİYOGRAFYA

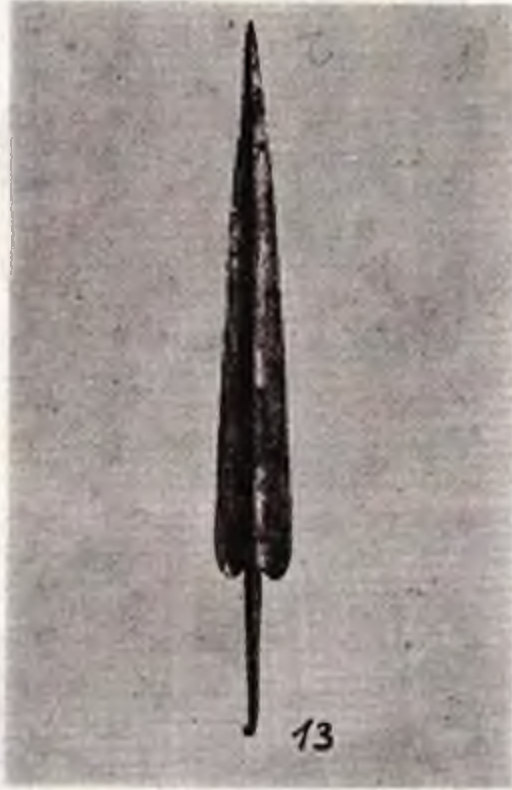
- 1- **Hüseyin Hüsni.** *Kamusu askeri*, 1316, cilt: II, S. 223.
- 2- **Bonnet**, *Die Waffen der Völker des Alten Orients*, 1926, Leipzig, Önsöz.
- 3- **Arık, Remzi Oğuz**, 1933 *Alaca Höyük hafriyatı*, Ankara, 1937, Levha: XCV-XCIX, CXLIII-CXLIX, CLV.
- 4- **Osten, H. H., Von der**, *The Alishar Höyük*, Part: II, Fig. 290, C1023, c2438, d2538, C2027, Fig. 495.
- 5- **Arık, Remzi Oğuz**, 1935 *Alaca Höyük hafriyatı*, Ankara, 1937, Levha: LXI, A124
- 6- **a: Bittel, Kurt**, *Prehistorische-forshung in Kleinasien*, İst., 1934, Tafel: XIX ve XXI.
b: Stronach, D. B., *The development and diffusion of metal types in early bronze age Anatolia*, Anatolian studies, Vol. VII, 1961, s. 89, 91, 93, 95.
e: Götze, A., *Die Kleingerate aus Metal*, Stein Knochen Thon und ähnlichen Stoffen Troja und Ilion, Athen, 1992, S: 344-345.
- 7- **Koşay, Hamit Zübeyr**, 1937-39 *Alaca Höyük kazısı*, 1951, Ankara, Levha: CLXXXIII Resim: 2.
- 8- **Koşay, Hamit Zbeyr**, 1936 *Alaca Höyük Hafriyatı*, Ankara 1938, Levha: CII.

- 9- **Koşay, Hamit Zübeyr** 1937-39 *Alaca Höyük kazısı*, Ankara, 1951, Levha: CLXXXII, Resim: 4.
- 10- **Mellaart, James**, *Excavations at Çatal Höyük*, Anatolian Studies, XIV, Ankara, 1962, Plate: XXVI, b. c.
- 11- **Arık, Remzi Oğuz**, 1935 *Alaca Höyük Hafriyatı*, Ankara, 1937, Levha: CCLXXVI), A1 816+
- 12- **Arık, Remzi Oğuz**, 1935 *Alaca Höyük Hafriyatı*, Ankara 1937, Levha: CLXXII, A1 244.
- 13- **Stronach, D. B.**, *The development and diffusion of metal types in early bronze age Anatolia*, Anatolian Studies, Vol. VII, 1951, s: 93, Fig.: 2, 5 ve 25, 27
- 14- **Osten, H. H. Von Der**, *The Alishar Höyük*, Part: II, s: 44 Şekil: 500, c2245.
- 15- **Koşay, Hamit Zübeyr**, 1937-39 *Alaca Höyük kazısı*, Ankara, 1951, Levha: CLXXXIII Resim: 1.
- 16- **Akurgal, Ekrem**, *The art of Hitites London*, 1962, Şekil: 121
- 17- **Stronach, D. B.**, *The development and diffusion of metal types in early bronze age Anatolia*, Anatolian studies VII, S. 93, Fig. 2, 15, 5.
- 18- *Bronze age Anatolia*, Anatolian studies VII, fig. 4-8.
- 19- *bronze age Anatolia*, Anatolian studies. S. 104.
- 20- **Osten, H. H. Von der**, *The Alishar Höyük*, 1932 Part II, fig. 291, d2447.
- 21- **Stronach, D. B.**, *The development and diffusion of metal types in early bronze age Anatolia*, Anatolian studies VII. s. 105.
- 22- **Stronach, D. B.**, *Ibid*, Fig. 4, 3.
- 23- **Arık, Remzi Oğuz**, 1935 *Alacahöyük hafriyatı*, Ankara 1937, Levha: CCLXXV.
- 24- **Koşay, Hamit Zübeyr**, 1937-1939 *Alaca Höyük kazısı*, Ankara, 1951, Levha: LXXXV, Res. 1 ve 2.
- 25- **Macinet, M. A.**, *Le Costume Historique*, Paris, 1888, Levha: E. B, 39, 46, 50 E. C., 21, 33.
- 26- **Koşay, Hamit Zübeyr**, 1936 *Alaca Höyük hafriyatı*, Ankara, Levha: CVIII, A1/A 19 ve A1/31, XLVIII, A1/A 263.

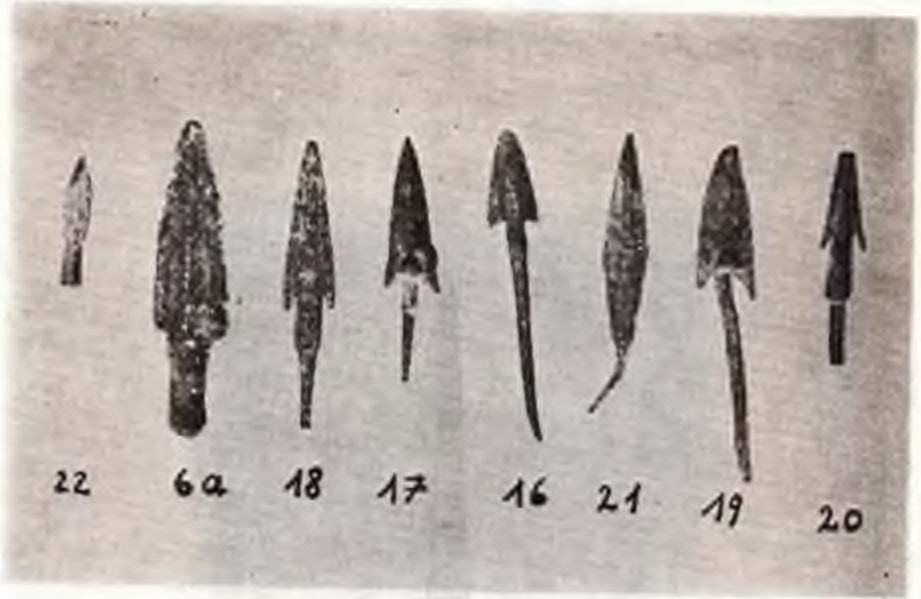
- 27- **Arık Remzi Oğuz**, 1935 *Alaca Höyük hafriyatı*, Ankara, 1937
Levha: CLIX, Al 996.
- 28- **Koşay, Hamit Zübeyr**, 1937-1939 *Alaca Höyük kazısı*, Ankara,
1951, Levha: CLXXXII, Rcs. 1 ve 2.
- 29- **Osten, H. H. Von der**, *The Alishar Höyük*, Part II. S. 231, Fig.
259.
Al/A114.
- 30- **Kosay Hamit Zübyr** 1936 *Alaca höyük kazısı*, Ankara 1938.
levha: XLVIII, Al/A114.
- 31- **Osten, H. H. Von der**, *The Alishar Höyük*, Ankara, Part II,
fig. 261, d 1461, d 2104, d 1915, d 1803, e 433.
- 32- **Götze, A.**, *Die Klein gerate aus Metall Stein Knochen und ähnlichen
stoffen Troja und Ilion athen*, 1902, s. 74-76.
- 33- **Osten, H. H. Von der**, *the Alisar Höyük*, Ankara, Part II, fig.
260 daki eserler.
- 34- **Stronach, D. B.**, *Development and diffusion of of Metal Types in
early bronze age Anatolia*, Anatolian studies, vol. VII, S. 118.
- 35- **Osten, H. H. Von der**, *the Alishar Höyük*, Part III, S. 115, fig.
110.
- 36- **Osten H. H. Von der**, I bld., fig. 107. 1243 a.
- 37- **Stronach, B. B.**, *Development and diffusion of Metal types in aerly,
bronze age Anatolia*, Anatolian Studies, vol VII, s. 122.
- 38- **Stronach, B. B.**, *Development and diffusion* S. 118, fig. 10, 2.
- 39- **Osten, H. H. Von der**, *The Alishar Höyük*, Part II, Fig. 286,
C. 1741.
- 40- **Macinet, M. A.**, *Le Costume historique*, Paris 1888 cilt II, Levha:
E. C., 32.











ŞEKİLLERİN İZAHI

Şekil: 1, Kılıç

Env. No. 700

Uzunluk: 46 cm.

Trovada Hisarlıkta bulunmuştur. 1878 de müzeye girmiştir. Bronzdandır. Schlimann hafriyatından çıkarılmıştır. Çok ince ve uzun olup iki yüzlüdür. Ortasında çizgisi vardır. Sapa yakın kısmı genişleyip yanlarda köşeler teşkil eder.

Şekil: 2, Kılıç

Env. No. 990

Uzunluk 52 cm.

Bronzdan olup Şirvan'da Bitlis'de bulunmuştur. Yüzü oldukça geniştir. ortasında bir çizgi bulunmaktadır. Uçtan itibaren yukarı doğru genişlemekte ve orta kısmında içeri hafif bir oyuntu ile daralarak sap kısmında yeniden genişlemektedir. Sapa takılarak kısmında üç perçin deliği vardır.

Şekil: 3, Mızrak ucu

Env. No. 1629

Uzunluk 30 cm.

1899 da Suriye'de müsadere edilerek 1903 de Müzeye getirilmiştir. bronzdan'dır ve çok geniş düz yüzlü olup ucu kırıldığı için küttür. Ortasında bir çizgisi vardır. Sapa girecek kısım kısadır.

Şekil: 4, Mızrak ucu

Env. No. 61

Bronzdan ve yaprak şeklini andıran sapa yakın, köşeleri keskin aşağı doğru gittikçe daralan sivri bir mızrak ucudur.

Şekil: 5, Mızrak ucu

Env. No. 61

Özelliği şekil itibariyle sapa yakın köşelerinin çok keskin oluşu ve uca doğru da hafif girinti teşkil etmesidir. Sap kısmında bir deliği vardır.

Şekil: 6, Mızrak ucu

Env. No.: 3536

Uzunluk 20 cm.

Lindos'dan 1904-1905 Kazısında Ouineck tarafından çıkarılmış olan bu mızrak ucu bronzdandır. Çok okside olmuştur ve ucu kıraktır. Esasında geniş yüzlü ve sapa yakın kısımları yuvarlak kısmı biten bir şekil arz eder. Üstündeki çizgi pek belli olmuyor.

Şekil 6 a Küçük mızrak ucu

Env. No. 1043

Uzunluk 8.5 cm.

Suriyeden Hama'dan gelmiş madeni küçük bir mızrak ucudur. Gautier hafriyatından 1894 de çıkarılmıştır. Geniş ve kısa yüzlü olup sapı kısadır.

Şekil: 7, Mızrak ucu

Env. No. 439

Bronzdan genişçe yüzlü ortası tek kabarık çizgili bir mızrak ucudur. Müzeye 1892 de Rodowitz koleksiyonundan gelmiştir.

Şekil: 8, mızrak ucu

Env. No. 61

Bronzdan ortası kabarık çizgili bir mızrak ucudur. Yalnız sap kısmı diğerlerinden daha uzundur ve yukarıda daha incelmektedir.

Şekil: 9, mızrak ucu

Env. No. 991

Uzunluk 21 cm.

Şirvan (Bitlis) den 1896 da gelmiştir. Yaprak şeklinde, ortasında kabartması bulunan genişçe yüzlü bir mızrak ucudur. Sapında iki adet perçin deliği vardır. Buradan sapa tutturulduğu anlaşılmaktadır.

Şekil: 10. Mızrak ucu

Env. 4762

Uzunluk 11,5 cm.

Hogarth tarafından 1913-1914 arasında yapılan kazıda Cerablus (Halep) de bulunmuştur. Düz yaprak şeklinde demirden bir mızrak ucudur.

Şekil 11 mızrak ucu

Env. No. 61

Bronzdan ortası tek çizgili ve sapı kıvrık küçük bir mızrak ucudur.

Şekil: 12, mızrak ucu

Env. No. 61

Bronzdan uzun ve kıvrık saplı ortasında tek kabartına çizgisi bulunan bir mızrak ucudur.

Şekil: 13, Mızrak ucu

Env. No. 61

Müzede bu numara altında 21 adet mızrak ucu mevcuttur. En küçük 16 cm. en büyüğü 49 cm. dir. Bunların hepsi de bronzdandır. Biz bunlardan yalnız yedi adedini aldık. Yukarıda 13 numaradaki kırmızı bakırdandır. Çok uzun ve ince uçlu olup ortadında yalnız bir çizgisi vardır. Sapı kıvrıktır. Mızrağın nihayetlendiği kısım hafif çıkıntılıdır.

Şekil: 14, Mızrak ucu

Env. No. 61

Çok ince ve sivri uçlu ortası kabarık çizgili bronzdan mızrak ucudur. Sapı uzun ve çengellidir.

Şekil 15 Mızrak ucu

Env. No. 1027

Üç dilimli madeni yuvarlak bir mızrak ucudur. Çok yayvan oluşu ile diğerlerinden ayrılır.

Şekil: 16, Mızrak ucu

Env. No. 692

Uzunluk 9 cm.

Hisarlıkta Schlimann tarafından 1872 de bulunmuştur. Bronzdandır, uç kısmı kısa sap kısmı uzundur. İki çıkıntılıdır.

Şekil: 17, Mızrak ucu

Env. No. 2474

Bronzdan küçük bir mızrak ucudur. Baş kısmı saptan daha uzun veya hiç olmazsa sap kadardır. Sivri iki çıkıntısı vardır. Makridi bey tarafından Sayda'da 1905 de bulunmuştur.

Şekil: 18, Mızrak ucu

Env. No. 3534

Uzunluk 8,5 cm. dir

Lindos'ta Ouinck hafriyatında 1904-1905 yılları arasında çıkarılmıştır. demirden ucu sivri iki çıkıntılı ve aşağı doğru incelen küçük bir uçtur.

Şekil: 19, Mızrak ucu

Env. No: G. 6

Lindos'dan gelmiştir. Demirden veya bronzdan sivri çıkıntılı kısımları olan ve uzunca eğri sapı bulunan bir mızrak ucudur.

Şekil: 20, Mızrak ucu

Env. No. 619

Uzunluk 15. cm.

Hisarlıkta 1878 de Schlimann tarafından bulunmuştur. Ucunun düz kulaklarının uzunca sivri ve sapının da iki kademe teşkil edecek şekilde kalın ve ince oluşu yegâne özelliğini teşkil eder.

Şekil: 21, Mızrak ucu

Env. No. 4815

Uzunluk 7,5 cm.

Ceraolus'da (Halep'te) Hogarth kazısında 1913-1914 yılları arasında bulunmuştur. Müzeye giriş tarihi 1914 dür. Bu ucun özelliği düz ince uzun yaprak şeklinde oluşudur. Madenidir.

Şekil: 22, Mızrak ucu

Demirden küçük sivri uçlu düz bir mızrak ucudur. Sapa geçecek kısmı boştur.

Şekil 23 Topuz

Env. No. 3615

Çapı 12 cm.

Lindos'da Ouinck tarafından yapılan kazıda 1904-1905 yılları arasında bulunmuştur. Müzeye 1906 da girmiştir. Bronzdan araları oyulmak suretiyle yapılmış dilimli yuvarlak bir topuz başıdır.

Şekil: 24, Balta

Env. No. 71

Uzunluk 16 cm.

Bronzdan düz bir balta yüzüdür. Aslında darca olan yüz kısmı sapa doğru gittikçe daralır.

Şekil: 25, Balta

Env. No. 599

Uzunluk 16 cm.

Bronzdan olup 1878 de Hisarlık'da bulunmuştur. Genişçe olan yüz uca doğru daralır ve nihayetinde sapın geçmesine mahsus yuvarlak küçük bir deliği ihtiva eder.

Şekil: 26 Balta

Env. No. 1031

Uzunluk 11 cm.

Suriye'den Hama'dan gelmiştir. Gautier kazısından 1894 de çıkarılmıştır. Kesici ucu yuvarlak kısmı olup sapa geçecek yerinde iki hüyük oval deliği vardır.

Şekil 27 Balta

Env. No. 4087

Uzunluk 17 cm.

Boğazköyden Makridi bey kazısından 1907 de elde edilmiştir. Bronzlandır. Şeklen çifte baltaya benzer. Yalnız yüzlerden biri daha küçüktür. Yüz uçlardan ortaya doğru gittikçe daralan inhinalarla hafif bir girinti vücuda getirir.

Şekil: 28, Çatal

Env. No. 63

Uzunluk 26 cm.

Demirden geniş ve 3 ince dişi bulunan kalınca saplı çatal. Bu daha ziyade kale müdafaalarında kullanıldığından sapın ortasına muhakkak bir değneyin geçirildiği tahmin edilmektedir.