



Cumhuriyetin İlk Yıllarında Modern Toplum İnşa Sürecinde Sanayi Tesislerinin Rolü

The Role of Industrial Plants in The Process of Modern Society Building in The First Years of The Republic

Mutlu Kaya^{*a}

Makale Bilgisi

Araştırma Makalesi

DOI:

10.33688/aucbd.873551

Makale Geçmişi:

Geliş: 03.02.2021

Kabul: 22.05.2021

Anahtar Kelimeler:

Modernleşme

Sanayileşme

Toplumsal değişim

Kültürel değişim

Sanayi şehri

Öz

Türkiye için cumhuriyet, rejim değişikliğinden öte topyekün bir değişimi ifade etmektedir. Modern bir ülke için ekonomik bağımsızlığı sağlamakla beraber toplumun düşünce yapısı ve kültürel yaşam üzerinde de birtakım yenilikler yapmak hedeflenmiştir. Hedeflenen yenilikleri halka anlatmak ya da kanunlaştırmaktan ziyade yaşamın bir parçası haline getirmek üzere örnek üretim ve yaşam alanları oluşturulmuştur. Cumhuriyet'in ilk yıllarında bu amaçla kurulan sanayi tesislerinin kuruluş felsefeleri ve toplum üzerindeki etkilerinin açıklanması çalışmanın temel amacını oluşturmaktadır. Saha çalışmaları ve doküman inceleme yöntemiyle elde edilen verilerin kullanıldığı araştırmada konu, yabancı sermaye, özel sektör ve devlet teşekküllerinden oluşan dokuz fabrika örneğinde ele alınmıştır. Fabrikalar, üretim tesislerinin yanında modern konutları, okulu, sineması, spor alanları, konferans salonları, eğlence tesisleri ile hem ülke ekonomisine katkı sağlayacak hem de modern yaşamın sembolü olacak birer okul olarak tasarlanmıştır. Cumhuriyet kültürünü yaymak üzere birer sosyal değişim projesi olarak tasarlanan bu fabrikaların, kuruldukları çevrelerin sosyal ve ekonomik hayatında önemli değişiklikler yaratarak model sanayi şehirleri ortaya çıkardıkları tespit edilmiştir.

Article Info

Research Article

DOI:

10.33688/aucbd.873551

Article History:

Received: 03.02.2021

Accepted: 22.05.2021

Keywords:

Modernization

Industrialization

Social change

Cultural change

Industrial city

Abstract

Republic represents a total change beyond regime changing for Turkey. In addition to ensure economic independence for a modern country, it was aimed to make some innovations on the mindset of the society and cultural life. Exemplary production and living spaces have been created in order to make the targeted innovations a part of life rather than explain or legalize them to the public. Explaining the founding philosophies of the industrial facilities established for this purpose in the first years of the Republic and their effects on the society constitutes the main purpose of the study. In the study in which the data obtained by field studies and document analysis method were used, the subject was discussed in nine factory samples consisting of foreign capital, private sector and state formations. In addition to their production facilities, factories were designed as school that would contribute to the national economy and would be a symbol of modern life with its modern residences, school, cinema, sports fields, conference halls, entertainment facilities. It has been determined that these factories, which had been designed as social change projects in order to spread the culture of the republic, created model industrial cities by creating significant changes in the social and economic life of the communities where they were established.

*Sorumlu Yazar/Corresponding Author: Mutlu Kaya, mutlu.kaya@omu.edu.tr

^a Ondokuz Mayıs Üniversitesi, Turizm Fakültesi, Turizm Rehberliği Bölümü, Samsun, Türkiye, <https://orcid.org/0000-0001-9165-0110>.

1. Giriş

Türkiye Cumhuriyeti kurulduğunda, Osmanlı'dan nüfusun beşte dördü doğrudan veya dolaylı olarak tarımla uğraşan, tarımın ilkel metotlarla ve daha çok köylülerin kendi tüketimi için yapıldığı bir ülke devralmıştır. 1912 yılından başlayarak on yılı aşkın bir süre boyunca Anadolu, birbirini izleyen bir dizi savaşın yıkımına uğramıştır. Balkan Savaşları (1912-1913), Birinci Dünya Savaşı (1914-1918) ve Kurtuluş Savaşı'nın (1920-1922) getirdiği yıkım ve ölümler, çok ciddi ve uzun süre etkili olacak demografik, toplumsal ve iktisadi sonuçlar doğurmuştur. 1913 yılında, daha sonra Türkiye sınırları içinde kalacak topraklar üzerinde toplam nüfus 17-18 milyon dolayındayken izleyen on yıllık dönemde, gerek askeri gerekse sivil Müslüman halk arasındaki kayıp toplamda yaklaşık 2 milyona ulaşmıştır. Buna göçler de eklendiğinde 1920'li yılların başında Türkiye'nin nüfusu 13 milyon seviyesine gerilemiştir. Bu durum on yıl öncesine göre %25 oranında bir nüfus azalması anlamına gelmektedir. Savaş yılları boyunca üretim düzeylerinde de belirgin bir gerileme yaşanmış, tarım, sanayi ve madencilik, gerek savaş yıllarında yitirilen insan varlığından gerekse aynı dönemde ekinlerin, yük hayvanlarının, araç-gereç ve fabrikaların yok edilmesinden olumsuz yönde etkilenmiştir (Pamuk ve Owen, 2002; Ünal, 2010). Çiftçiler tohum, tarım aletleri ve koşumluk hayvan bulamamış, bu nedenle de toprakların büyük bölümü işlenememiştir. Ticaretin gelişimine uygun ulaşım imkanları oluşturulmamış, demiryolu az ve mevcut olanlar da kötü durumda, kara yollarının en iyisi ancak kağınların geçişine izin verecek şekildedir. Ticaretin neredeyse tamamı azınlıkların elinde, sanayi el sanatlarından ibarettir. Kapitülasyonlar ve serbest ticaret, sanayi gelişimini engellediği gibi mevcutları da ortadan kaldırmıştır. Fındık, kuru üzüm, incir, tütün gibi tarım ürünleri ile halı gibi el sanatları ürünlerinin dış satımı sonucu elde edilen gelirle ülkenin ihtiyacı olan sanayi malları karşılanmaya çalışılmaktadır (Aktan, 1998). 1927 yılında yaklaşık 65.000 sanayi şirketi vardır ve bunlarda yaklaşık 250.000 işçi çalışmaktadır. Fakat bu işletmelerden sadece 2.822'si makine gücüne bağlı olarak faaliyet göstermektedir (Zürcher ve Gönen, 1999) ve sadece 155'inde çalışan sayısı 100 kişinin üzerindedir (Ünal, 2010). Cumhuriyet Türkiye'sinin ilk sanayileşme hamlesini üç beyazlar (un, şeker ve tekstil) ile simgelemesi aslında sanayileşmenin durumunu özetlemektedir. Nitekim bunlardan tekstil bir sanayi kolu iken un ve şeker özünde birer tarımsal üründür (Boratav, 2003). Bu nedenledir ki Türkiye Cumhuriyeti'ni kuran kadrolar zaferden sonra hemen milli kalkınma davasını başarmaya odaklanmıştır (Özel, 2002). Böyle bir ortamda kurulan Cumhuriyet rejiminin ülkede sadece siyasi yaşamda belirleyici olduğunu söylemek eksik olacaktır. Cumhuriyet, toplumsal ilişkilere belli bir biçim veren, bu biçimi yeniden üretmek için gerekli kurumsal ve söylemsel pratikleri toplum üzerine empoze eden aktif bir özne olarak, ulus-devlet, sanayileşme ve modern-laik ulusal kimlik üçgeni üzerine yükselecek bir modern ulus hayali içeren bir modernite projesidir (Keyman ve İçduygu, 1998).

Modernlik, Batı Avrupa toplumunda on altıncı yüzyılda biçimlenmeye başlamış ve onu önceki dönemlerden ve çağdaşı olan diğer toplumlardan ayırmış olan yapısal özelliklerin ifadesidir. Bu özellikler endüstriyel genişleme, siyasal iktidarın kullanımı üzerine getirilen anayasal kısıtlamalar, sivil bürokrasilerin yükselişi, kent merkezlerinin büyümesi, okuryazarlığın ve kitlesel eğitimin yaygınlaşması, sekülerlik, içsel psikolojik benliğin ortaya çıkışı ve işlevsel farklılaşmayı içermektedir (Jusdanis, 1998). Modernleşmeyle birlikte toplumun geleceğe yönelik beklentileri, çevrelerine bakış açıları, çeşitli alanlardaki tutum ve davranışları, gündelik ilişkileri, kendi yaşam deneyimlerini

değerlendirme şekilleri değişime uğrar ve yeni bir biçim ve içerik kazanır. Diğer bir deyişle modernleşme temelindeki kapitalist gelişmenin toplumsal, siyasal, ideolojik, kültürel, kurumsal ve etik alanlarda yol açtığı değişimin bütünü olarak tanımlanabilir (Çulhaoğlu, 2007).

Türk modernleşmesinin temelini, teknik ve bilimsel ilerlemenin nimetlerinin, çoğunlukla devlet yoluyla, her türlü insani faaliyet alanına uygulanması oluşturmaktadır (Bozdoğan, 2001). Cumhuriyet rejimi, toptan bir toplumsal, ekonomik ve siyasal dönüşüm beklentisi içindedir. Modernleşme, ekonomik ve toplumsal boyutlarla birlikte siyaseti ve kültürü de içeren geniş bir bütünlük olarak görülmekte, toplum mühendisliği ve yukarıdan aşağıya modernleşme eğilimiyle gerçekleşecek köklü değişikliklerin hem çağdaşlığı hem de çağdaşlaşmayı gerçekleştireceğine inanılmaktadır (Ahmad, 2006). Bu sebeple Cumhuriyet'in siyasal otoritesi, ilke ve kurallarını kendisinin belirlediği, siyasal ve kültürel çağdaşlaşma gereğince kurmak istediği tamamen farklılaşmış yepyeni düzen için aslında bir tezat olarak geçmişteki hiyerarşiye dayalı yönetim geleneğini kullanmıştır (Kaliber, 2007). Bu durum yapılan değişikliklerin tam bir modernleşmeden ziyade imparatorluğun reorganizasyonu olarak görülmesine sebep olmuştur. Fakat aslında Türk modernleşmesi geç ya da gecikmiş modernleşmenin güzel bir örneğini oluşturmaktadır. Geç modernleşme, Batı'nın kendine özgü koşulları içerisinde yaşadığı modernleşme sürecinin aşamalarını bir olağan süreç olarak yani kendiliğinden bir gelişme olarak ortaya çıkmasını beklemeden bu süreçlerin sonuçlarının bilgisine sahip modernleştirici iradenin tarihin akışını hızlandırması, önündeki basamakların birkaçını birden atlaması biçiminde tanımlanabilir (Çulhaoğlu, 2007; Livan, 2020). Ademi merkeziyetçi ve feodal toplumlarda modernleşme amacıyla belirli siyasal ve kültürel kurumların ithal edilmesiyle oluşturulan modeller çoğunlukla dirençle karşılaştıkları için Avrupa'daki benzerleri gibi işlev görmeleri pek mümkün olmamaktadır. Gecikmiş bir modernleşme sürecinde modelin özelliklerini elde etmek amacıyla telaşlı bir çaba içine girildiği için bu değişimi merkezi bir planlamayla yapmak zorunlu hale gelmektedir (Jusdanis, 1998).

Atatürk'e göre, Cumhuriyet ile birlikte bir devlet her şeyiyle yeniden inşa edilecektir. Bu sebeple üniformasını bir kenara bırakıp sivil bir Cumhurbaşkanı olarak halkının karşısına çıkmış ve bu yeni imajıyla halkına artık yeni bir döneme girildiği mesajını vermiştir. Acilen ülkeyi kalkındırma ve halkının hayat düzeyini yükseltmek için başta endüstri olmak üzere her alanda hızlı bir gelişim gerekmektedir (Lewis, 1993). Bu gelişimin, tarihsel özellikleri, yerel gelenekleri ve bölgesel dengeleri gözetenek, yabancılaştırmadan, taklitçiliğe düşmeden ve bağımlı hale gelmeden, yoksulluktan kurtulup uygarlaşma olarak gerçekleştirilmesi hedeflenmiştir (Aydoğan, 1999). Sanayi alanında meydana gelecek gelişim Cumhuriyet için hayati bir bileşen olarak görülmekte, sanayi ile uygarlığın beraber büyüyeceği düşünülmektedir. Avrupa mallarını ithal etmekten hoşnut olan yerli burjuvazinin tarımsal gelişime sıcak bakmasına rağmen Türkiye'nin uygarlık hedefine ulaşması için, güçlü, dengeli ve bağımsız bir sanayi ekonomisine sahip olması gerektiği temel düşünce olarak belirlenmiştir (Ahmad, 1995; Georgeon, 2000).

Yeni bir ulus devletin oluşturulması ve çağdaşlaştırılması, birbiriyle yakından ilişkili iki hedef olarak görülmekte ve benimsenen iktisadi politikalara doğrudan doğruya bu bakış açısı kaynaklık etmektedir (Pamuk ve Owen, 2002). Bu değişim önceleri özel sermaye ya da yabancı sermayeli şirketlerin yatırımları ile gerçekleştirilmeye çalışılmıştır. Bu şirketlerle yapılan antlaşmalara özellikle yerli hammadde kullanma zorunluluğu getirilmiş böylece yatırımların Anadolu'ya yayılması

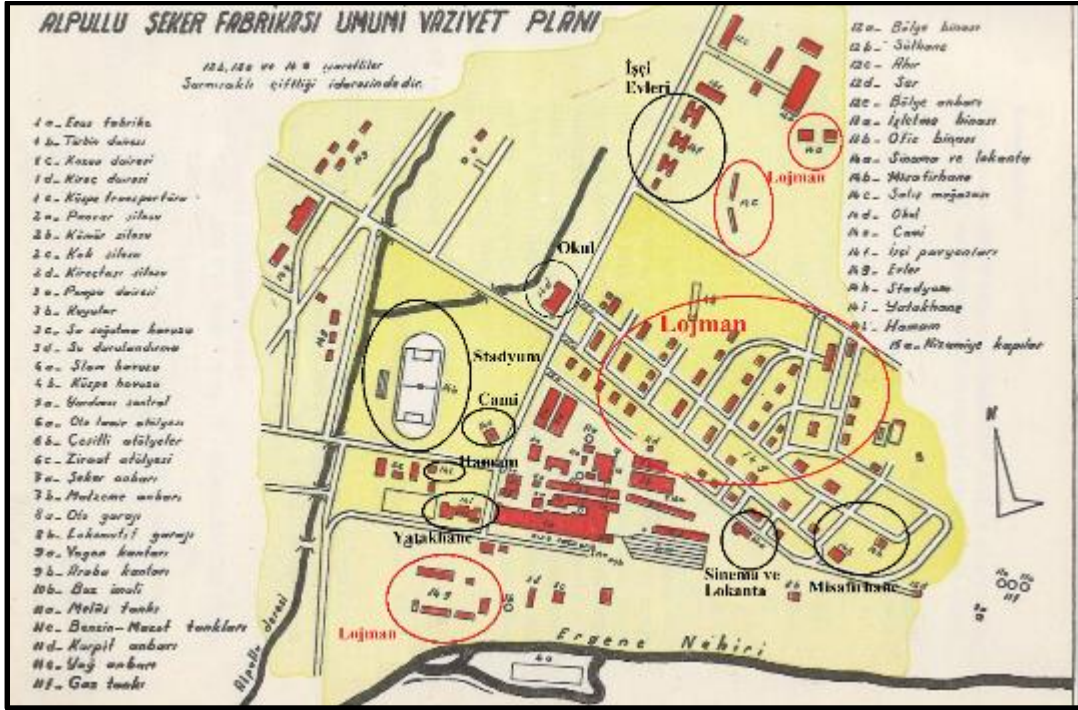
hedeflenmiştir (Kaya ve Yılmaz, 2016). Ülkemize bu dönemde yatırım yapan yabancı sermayeli şirketlerden olan Ayancık Zingal Kereste Fabrikası genç Cumhuriyet'in sanayiden beklentilerini ilk ortaya koyan işletmelerden biridir. Şirketle yapılan sözleşme bu doğrultuda hazırlanmış, şirket üretimin şekli yanında mesleki eğitim ve sosyal konular başta olmak üzere birçok konuda sözleşme ile teminat vermiştir (Anonim, 1948). Ayancık'ta denenen proje her manada oldukça başarılı olmuş fakat ne yazık ki ülkedeki sanayileşme özel sektör yoluyla istenen seviyeye ulaşamamıştır.

Lozan Antlaşması'nın gümrük tarifeleri için koyduğu sınırlamalar 1928 yılı içinde son bulmuş, dolayısıyla 1929'dan itibaren yeni ve yerli üretimi korumacı bir gümrük tarifesi uygulama imkânı doğmuştur. Dünya ekonomisini derinden etkileyen 1929 ekonomik buhranı, bu sistemin bağımlı ve az gelişmiş çevresini oluşturan ülkelerde ilk kez kendi dinamikleriyle, ulusal bir sanayileşme fırsatı yaratmıştır. Bu durumun ortaya çıkardığı sanayileşme fırsatını değerlendiren Türkiye'de devlet ekonomi alanında doğrudan etkin olmaya başlamıştır (Boratav, 2003). Atatürk'ün ekonomide devlet, fikrini özel sektörün varlığı ve gelişimi için gerekli şartların sağlandığı bir ortam yaratma yanında devletin toplum ihtiyaçlarını göz önüne alarak bazı alanlarda varlık göstermesi olarak tanımlamak mümkündür (Akpınar, 2013). Diğer bir deyişle Atatürk döneminde uygulanan devletçilik politikası, kapitalizm ve sosyalizm arasında, her ikisinin de bazı özelliklerini almış, bir iktisadi politika olmanın yanında aynı zamanda bağımsızlığını yeni elde etmiş bir ülkenin kurduğu toplumsal bir sistemdir (Boratav, 1974).

1930'lu yıllardan itibaren devlet, coğrafi dağılışı içinde hammaddelerimizin değerlendirileceği, ithal edilen ürünleri durduracak ve böylece dışarıya döviz ödenmesini engelleyecek sanayi işletmelerini kendi kurmaya başlamıştır (Doğan, 2013). İsmet İnönü'nün Karabük'te demir çelik fabrikasının temel atma töreninde söyledikleri devletin sanayi tesislerinden beklentilerini ortaya koyar niteliktedir (Kiper, 2004: 27):

“Karabük Demir ve Çelik Fabrikaları ile memleketin her sahada çok kıymetli olan başlıca ihtiyaçlarına cevap verecek bir müessese kurmakla kalmıyoruz, cumhuriyetçi ve milliyetçi Türkiye'nin manevi ve içtimai bir medeniyet ve kültür müessesesini de meydana getirmiş oluyoruz.”

Fabrikalar kuruldukları bölgelerde yarattıkları istihdam olanakları sayesinde bu bölgelerin nüfusunu arttırarak kentleşme sürecini hızlandırmıştır. Halk, tarımsal faaliyetlerden sanayi üretimine geçmiş, beraberinde sanayi üretiminin gereklerine uygun bir yaşam sürmeye başlamıştır. Sanayi yerleşmelerinde fabrikalar tarafından organize edilen faaliyetler işçilerin ve halkın sosyalleşmesine, geleneksel kent dokusundan çıkılarak planlanmış mekanlarda yaşamın başlamasına ve kadınların da iş hayatına ve sosyal yaşama karışmalarına imkan sağlamıştır. Fabrikaların bünyesinde üretim tesislerinin yanında lojmanlar, alışveriş birimleri, yüzme havuzu, basketbol-futbol-tenis sahası gibi spor alanları, sinema, balo salonu-gazino gibi eğlence mekanları ve mesleki kurslar ile ilk ve orta öğretim için okullardan oluşan sosyal donatılar oluşturulmuştur (Şekil 1).



Şekil 1. Alpulu Şeker Fabrikası yerleşim planında sosyal alanların dağılışı

Kaynak: Durukan Kopuz ve Tetik, 2016.

Fabrikaların çevresinde yaşayanlar sinema, tiyatro, konser, balo gibi etkinlikleri bu fabrikalar sayesinde tanımış ve kadın – erkek toplumun tüm kesimi bunlardan faydalanmıştır. Her tesisin kuruluşundan bir süre sonra çevresi ayrı bir şehir haline gelmeye başlamıştır. Ayancık, Alpulu, Eskişehir, Nazilli, Ereğli, Malatya, Kayseri, Karabük, Kırıkkale gibi sanayi alanları Şevket Süreyya AYDEMİR'in tabiriyle tesisleriyle, lojmanlarıyla, parklarıyla, spor alanlarıyla gün ışığında dünyaya gülen ve geceleri ışıl ışıl parıltıyan şehirlere dönüşmüşlerdir (Aydemir, 2003).

Bu çalışmanın amacı, Türkiye Cumhuriyeti'nin sanayileşme sürecinin sadece ekonomik kalkınma mücadelesi olmadığını, ekonomik boyutunun yanında sosyo-kültürel boyutu olan, Cumhuriyet'in oluşturmaya çalıştığı kültür devriminin öncüsü olacak bir modernite projesi olduğunu ortaya koymaktır. Bu anlamda çalışma Türkiye'de sanayileşme hareketine farklı bir bakış açısı getirmektedir. Çalışmanın konusunu teşkil eden Cumhuriyet'in ilk dönemlerinde kurulan sanayi tesislerinin toplumsal etkileri üzerine birçok çalışma yapılmış (Akpınar, 2013; Asiliskender, 2008; Asiliskender, 2009; Bancı, 2006; Bigat, 2017; Cebecik, 2017; Demirel, 2013; Doğan vd., 2011; Durukan Kopuz, 2018; Eldeş, 2019; Eren ve Tuna, 2018; Kaya, 2011; Kaya ve Yılmaz, 2016; Kaya ve Yılmaz, 2018; Kiper, 2004; Kiper, 2006; Mülayim ve Kaprol, 2016; Oğur, 2015; Özcan, 2020; Peri, 2006; Semiz ve Toplu, 2019; Tekeşin, 2012; TOBB, 2016; Yavaşoğlu ve Özgül, 2020; Yücel, 2015) fakat genel olarak yapılan çalışmalar konuya devlet eliyle kurulan sanayi tesisleri üzerinden yaklaşmıştır. Bu çalışmada konu, 1925-1945 yılları arasında kurulan yabancı sermaye yatırımları, özel sermaye yatırımları ve devlet teşekkülleri açısından ele alınmış böylece aslında Cumhuriyetin kuran kadroların toplumsal değişim için sanayi tesislerinden beklentilerinin devletçi ekonomik uygulamalardan çok daha önce var olduğu ortaya konulmaya çalışılmıştır. 1925-1945 yılları arasında kurulan sanayi tesisleri içinden yabancı sermaye yatırımları olarak Sinop Kibrit Fabrikası ve Ayancık Zingal Orman İşletmesi,

özel sermaye yatırımı olarak Alpullu Şeker Fabrikası, devlet teşekkülleri olarak da Eskişehir Şeker Fabrikası, Karabük Demir-Çelik Fabrikası ve Sümerbank teşekkülü olan Nazilli, Kayseri, Ereğli (Konya), Bursa Merinos fabrikaları araştırmaya dahil edilmiştir. Bu tesislerin kuruldukları çevrelerde yarattıkları istihdam ve ekonomik etkilerle şehirselleşme, yarattıkları eğitim, sağlık, spor, sosyo-kültürel imkanlarla da halkın kültürel gelişimi ve modernleşmesine etkileri açıklanmaya çalışılmıştır. Çalışmanın ele alındığı 1925-1945 yılları arasında kurulan sanayi tesislerine ait belge, fotoğraf ve arşiv kayıtların yetersizliği nedeniyle konunun sadece belirli başlıklar (kentleşme, ulaşım, kırsal kalkınma, sosyal –kültürel değişim) açısından değerlendirilmesi ve sadece 9 fabrika üzerinden ele alınması çalışmanın sınırlılıklarını oluşturmaktadır.

2. Materyal ve Yöntem

Nitel araştırma olarak tasarlanan çalışmada verilerin elde edilmesinde saha araştırması ve doküman incelemesi yöntemi kullanılmıştır. Bu kapsamda Ayancık ve Karabük'te saha çalışmaları kapsamında tesisler ve birimlerinde incelemeler yapılmıştır. Türkiye Cumhuriyeti'nin kuruluş döneminde modernleşme anlayışını ve bu adımları gerçekleştirmek için kullanılan sanayi tesislerinin organizasyonunu ele alan çalışmalar taranmıştır. Bu çalışmalarda sanayileşmenin toplum üzerindeki etkileri kentleşme, kırsal kalkınma, mesleki gelişim, ulaşım, sosyal ve kültürel hayata (eğitim, sağlık, basım-yayın, giyim) etkileri üzerinden incelenmiştir. Ayrıca taranan yayınlarda, aile albümlerinde, kişisel arşivlerde, sivil toplum örgütlerinin koleksiyonlarında ve kütüphanelerde yer alan, incelenen fabrikalar ve yerleşmelerle ilgili dönemin şartlarını yansıtan fotoğraflar analiz edilmiş, bir kısmı doğrudan çalışmada kullanılmıştır. 1925-1945 yılları arasındaki yerel ve ulusal gazete arşivleri taranmış dönemin şartlarını ve bakış açısını nakletmesi açısından önemli görülen bölümler doğrudan alıntılarla çalışmaya dahil edilmiştir.

3. Türkiye'de Sanayi- Kültür İlişkisi

Medeniyet kavramı Cumhuriyetle birlikte genişleyerek Batı'nın daha üstün araçları, teknolojisi, mamulleri ve bilgisiyle sınırlı kalmamış bilimsel ve teknolojik gelişmenin harekete geçirdiği, kaçınılmaz bir toplumsal evrim süreci olarak görülmeye başlanmıştır. Batı'nın toplumsal ve maddi ilerlemesi olarak temsil edilen bu değişimi takip etmek bir tercih meselesinden ziyade zorunluluk haline gelmiştir. Bu manada Türk modernleşmesinin temeli toplumun Batı medeniyeti tarafından temsil edilen daha yüksek bir toplumsal evrim düzeyine çıkarılması üzerine kurulmuştur. Bu kültürel değişiklik fikri ideolojik bir karar olarak değil, tarihin akışını takip edip modern çağı yakalama ihtiyacının sonucu olarak ortaya çıkmıştır (Bozdoğan, 2001). Aslında bu değişim çabası Osmanlı döneminde filizlenmeye başlamış, fakat özellikle Tanzimat döneminde ulusal üretimi çağdaştırmadan sadece giyim, beslenme, bina ve mobilya alışkanlıkları gibi tüketim biçimlerinin değiştirilmeye çalışılması ulusal sanayi gelişimini ve ekonomiyi olumsuz etkilemiştir (Gökalp, 1952). Cumhuriyet döneminde yarı-sömürge bir Türkiye'de emperyalizm bütün değerlere ve kurumlara kendi damgasını vururken bir kültürel gelişimin gerçekleşmeyeceği bu sebeple kültürel gelişim için sanayileşmenin temel şart olduğu hakim düşünce haline gelmiştir. Sanayileşme, tarım toplumundan sanayi toplumuna geçiş olması yanında teknolojik yeniliklerle yakından bağlantılı daha geniş bir sosyal değişimi ve ekonomik kalkınmayı temsil etmektedir. Sanayileşmeyle gelen teknolojik yenilik ve üretim artışı ekonomik ve sosyal gelişmeyi yani

kültürü etkilemektedir (Moore, 2013). Türkiye’de sanayileşme önderliğinde gerçekleştirilecek kalkınma ve oluşacak yeni toplumsal yapı, kendisiyle bağdaşan değerleri ve kurumları geniş ölçüde kendisi belirleyecek ve modern milli kültür oluşacaktır (Avcıoğlu, 1968).

3.1. Kentleşme

Kırsal alanlardan sanayi bölgelerine göç edenler ve bu alanlarda zanaatkarlıktan sanayi işçiliğine geçenler tamamıyla yeni bir toplumsal yapı içine dahil olmuşlardır (Freyer, 2018). İşçilerin fabrikaya bağlılıklarını arttırmak ve modern bir yaşam ortamı oluşturmak için fabrikalar yerleşkeler halinde kurularak fabrika sahasında çalışanlar için konutlar oluşturulmuştur. Kırsal alanlardan fabrikaya gelenlerin alışkanlıklarını devam ettirebilmeleri amacıyla işçi evlerinin etrafında küçük çapta ziraat yapmaya veya sebze yetiştirmeye müsait araziler oluşturulmuştur (Eren ve Tuna, 2018). Sanayi alanlarında oluşturulan bu konut sistemi ve sosyal yaşam alanları vasıtasıyla modern bir kent yaşamı kurulmaya çalışılmış böylece yeni bir sosyal hayat ve mimari ifade ortaya çıkmıştır. Fabrikaların kurulması ve istihdam potansiyeline dayalı nüfus hareketleri yeni yerleşim biçimlerinin ve kentlerinin temelini oluşturmuşlardır (Eldeş, 2019; Özcan, 2020). İşletmelerin istihdam imkanlarıyla alınan göçler kentin demografik yapısı başta olmak üzere sosyal ve kültürel ortamını değiştirmiş ve çeşitlendirmiş, böylece işletmeler aracılığıyla, kentlerde kozmopolit bir ortam kurulmaya başlanmıştır (Asiliskender, 2009).

Fabrikalarla eş zamanlı olarak kurulan yeni yerleşimlerde müdür, mühendis, memur, ustabaşı, bekar ve evli işçiler için ayrı birimler oluşturulmuştur (Foto 1, 2, 3, 4 ve 5). Yemekhane ve oturanların ihtiyaçlarını ucuza karşılayabilecekleri alışveriş birimleri, spor alanları, modern bir yerleşmede olması gereken hastane, sinema, konferans ve balo salonu, mühendisler ve işçiler için ayrı ayrı kulüpler, halkevi, kreş, ilkokul ve lise gibi tüm donanımlar düşünülmüştür. Yerleşim alanlarında çocuklar için oyun bahçeleri, çalışanlar için tenis, basketbol, voleybol, futbol sahaları ve yüzme havuzu bulunmaktadır. Fabrikaların yaratması beklenen değişimi gerçekleştirmek için ihtiyaç duyulan medeni çevre kısa zamanda yaratılmıştır. Bu değişim sanayi yerleşmelerinde beraberinde önemli bir nüfus artışı getirmiş ve Kırıkkale, Alpullu, Nazilli, Ayancık, Karabük gibi ilk sanayi yerleşmeleri sanayi tesislerinin kuruluş aşamasında birer köy veya kasaba yerleşmesiyle kısa zamanda hızla gelişerek birer sanayi şehrine dönüşmüştür. Karabük’ün nüfusu 1930’lu yılların başında yaklaşık 100 civarındayken fabrikanın işletmeye açıldığı 1939 yılında yaklaşık 2.300 olmuş ve bu nüfusun %90’ına yakını göç ile Karabük dışından gelip yerleşenler oluşturmuştur (Cebecik, 2017).

Fabrikalarda çalışanlar için tasarlanan barınma mekanları modern Türk toplumunun oluşmasını sağlamak amacıyla tasarlanmıştır. Temiz ve yeni evlerde yeni bir yaşama geçmek, onlar için toplumsal bir statü yükselmesi olarak görülmüştür. Ayrıca, anne, baba ve çocuktan oluşan çekirdek aile bireylerinin bir arada yaşadığı, anne ve babanın birlikte fabrikada çalışıp akşam evine döndüğü bir yaşam tarzı gelişmiştir (Durukan Kopuz, 2018).



Foto 1. Ereğli (Konya) Bez Fabrikası lojmanları
Kaynak: S. İ. F. Heyeti, 1944



Foto 2. Nazilli Basma Fabrikası lojmanları
Kaynak: Öden, 2017



Foto 3. Karabük işçi lojmanları.



Foto 4. Alpullu Şeker Fabrikası lojmanları
Kaynak: Salresearch, 2020



Foto 5. Ayancık Zingal Kereste Fabrikası lojmanları.
Kaynak: C. Titeca kişisel fotoğraf arşivi.

Dönemin sanayi alanlarında hızlı bir değişim ve gelişim yaşanmaya başlanmıştır. Ekonomik gelişime ek olarak nüfus artışı, teknolojik gelişmeler, sosyal ve kültürel değişimler ulusal medya tarafından ilgiyle takip edilmiştir. Sanayi yerleşmelerini ziyaret eden gazeteciler meydana gelen değişiklikleri gözlemlemiş ve köşelerinde yer vermişlerdir:

Seyahat Mektupları

...Karadeniz sahillerinin sayılı kasabalarından biri galine gelen Ayancık'tayım. Dört sene evvel hemen ismini bile duymadığımız bu kasaba, bugün adeta büyük bir sanayi şehri haline girmiş...Karadeniz sahilinde en çok ormana malik olan bir kaza olduğu için bir Belçika şirketi Zindan ve Çangal isimindeki ormanların işletme imtiyazını hükümetten aldı...Zingal şirketinin Ayancığa gelerek faaliyete başlaması, birçok orman amelesinin orada oturmalarına sebep olmuştur. Hâlâ bu

ormanlarda çalışan amelenin miktarı iki binden fazladır, iki bin amelenin Ayancığa gelmesi, derhal civardakilerle, Ayancık yerlilerini faaliyete geçirmiş, bu suretle orada mühim bir ticarî faaliyet baş göstermiştir. Halen Ayancık Karadenizin en ticaretgâh bir kasabasıdır. Dört senedenberi Ayancığa her gün yeni bir ticaret erbabı gelerek yerleşmektedir...Ayancığa, bu birkaç sene içinde, Sinoptan, Inebolndan, Kastamonudan, İstanbuldan, Bursadan velhasıl daha birçok yerlerden ticaret yapmak için gelenler olmuştur. ...Her gün yeni bir şahıs gelerek Ayancıkta yeni bir işe başlıyor. Benim burada bulunduğum gün de Bursadan birisi gelerek yeni bir gazoz fabrikası açtı...Sporla meşgul olan klüpler vardır. Klüplerde her türlü atletik sporlar, boks, tenis, denizcilik, binicilik, futbol şubeleri vardır. Sporcular için çok mükemmel bir stat yaptırılmıştır ki bu derece muntazam bir stat bizim hiçbir vilâyetimizde yoktur. Şimdi bir de her türlü ihtiyacı tatmine kâfi idman yurdu binası yaptırılacaktır (Mümtaz, 1931).

Fabrikada Hayat

...Fabrika sahasında şehirden daha canlı bir hayat vardır. Memurlar ve aileleri yemeklerini kantin salonunda, bir aile muhiti içinde ve gayet ucuz fiatlarla yemektirler. Memurlar için inşa edilmiş olan evler ise modern konforun bütün rahatlığım temin etmektedirler. Spor hayatı çok canlıdır. Gerek memurlar ve gerekse işçiler sporun muhtelif şubelerinde idman yapmaktadırlar. Kış dolayısıyla at ve kayak sporları yapanlar da görülmektedir...Fabrikanın Kayseri'nin sosyal hayatında ne kadar büyük değişiklikler yapacağı şimdiden hissedilmektedir. Kayseri'de, memurlara bakarak daha iyi giyinmek ve daha iyi yaşamak meyilleri günden güne artmaktadır. Sümer Bank tarafından kurulmuş olan Kayseri Bez fabrikası memleket ekonomisinde oynayacağı ehemmiyetli rolün yanında Kayseri şehrinin hayatında da bir medeniyet ve enerji unsuru olarak vazife görecektir (Ulus, 1933).

Ereğli Bez Fabrikası Şehirde Hayat ve Hareket Doğurdu “Fabrikanın Ereğli’de kurulması esasen tabii güzelliğe malik olan bu şehri ihya etmiştir. Hayatta hissedilir bir değişme vardır. Ekseriyet itibariyle büyük şehirlerden gelmiş olan fabrika memurlarının yaşayış tarzları muhite örneklik etmekte ve içtimâî hayat şartlarını da günden güne değiştirmektedir” (Ulus, 1937).

Değişme

...Buralardaki fabrikalar adetâ bir mektep vazifesini görmüş...Hepsinde işçi lokalleri ve buralarda radyolar var. Bir taraftan yazma okuma öğretmişler, diğer taraftan rahat yaşama zevkini aşılamışlar. Ereğli fabrikasının yakınlarındaki köylerde fabrikada çalışan çocuklu, kadınlı, erkekli işçi olan aileler gördüm ki bunlar gündeliklerinden arttırarak evler yapmışlar... Fakat biçimsiz, basık, kara köy evleri değil... Küçük, zarif, beyaz badanalı ve fabrikanın memur evlerini taklit eden yuvacıklar... Anadolu köyüne yeni hayat telâkkilerinin ne büyük zorluk ve didişmelerden sonra, ne büyük bir sabır ve bekleme ile girdiğini bilenler için bu değişme ehemmiyetsiz değildir. Bu, bir oluşturma ki, köy evine radyoyu sokuyor ve köylünün kulağını dünya sesine göre ayarlıyor...Bu devlet fabrikalarında köylü, medenî hayatı kuran vasıtaların hepsine ne kadar çabuk intibak edeceğini göstermiştir...İğin her bir dönüşü bir asyalılığımızı yok ediyor. Hayat denince hatırına sıcak yemek, beton yapı, radyo, sinema, doktor, banyo gelen bu yeni zamanlar adamı, Kemalizmin büyük rüyası idi (Kutay, 1939).

3.2. Kırsal Kalkınma

Sanayinin gelişimi için gerekli sermaye, döviz ve işgücünün sağlanması adına tarım büyük önem taşımaktadır. 1927 yılında çalışan nüfusun %89,6’sı tarım, %5,6’sı sanayi, %4,8’i hizmet sektöründe çalışmaktadır. Aynı dönemde kırsal kesimde yaşayanların oranının %76 olduğu göz önüne alındığında sadece kırsalda yaşayanların değil şehirde yaşayanların da temel geçim kaynağını tarım oluşturmaktadır (Ünal, 2010). Fakat 1920’li yıllar Türkiye’inde tarım faaliyetlerine teknolojiden ziyade

alışkanlıklar ve adetler yön vermektedir. 1927’de, tarım alanlarının işlenmesinde 1.187.000 ağaçtan yapılma saban kullanılırken demir saban sayısı ise sadece 211.000’dir (Mardin, 2011). Fabrikaların öncelikli amaçlarından biri de kırsal kalkınmanın sağlanması olduğu için tarıma dayalı sanayi kollarında üretim kalitesinin artması adına çiftçilere tarım tekniklerinin öğretilmesi, makine temini, gübre kullanımı, münavebeli ekim sistemi ve sertifikalı tohum kullanımı gibi konularda çiftçilere destek sağlanmıştır. Örneğin şeker sanayiinin hammaddesi olan şekerpancarı konusunda fabrikalar üreticiye modern tarımın öğretilmesinde, sulamanın, nöbetleşe ekimin tanıtılması, yaygınlaşması ve yerleşmesinde önemli görevler üstlenmiştir (Oğur, 2015). Bu tarımsal teknolojiler ülke tarımının ilkel şartlardan kurtulmasına katkı sağlamıştır. Çiftçilere dağıtılan Şekerpancarı Elkitabı adlı eserde “*Şeker, fabrikada değil tarlada üretilir*” gibi kısa ama net bir ifade ile tarımın önemine vurgu yapılmıştır (Demirer, 2013). Aynı şekilde Nazilli Basma Fabrikası açılmadan önce ihtiyaç duyulan pamuğu yetiştirmek için 200 adet modern tohum ekme makinesi, traktör, römork vb. tarım araçları getirilmiş ve çiftçilere kullanımı konusunda eğitim verilmiştir (Kal, 2016). Fabrikaların bulunduğu sahalarda memur ve işçilerin ücretlerinin fazla oluşu önemli ticari hareketlilik yaratmış, bu sayede ürün değeri artan köylü aracılığı ile fabrikaların refah arttırıcı etkisi kırsala da yansımıştır (Ulus, 1937).

3.3. Kalifiye İşgücü

Sanayi alanlarında kalifiye işçi yetersizliği önemli bir sorun teşkil etmektedir. Toplumsal değişimin kırsala ulaşması için işçilerin köylülere oluşmasına önem verilmiş fakat Anadolu köylüsünün sanayi sektörüne uyumu öyle kolay olmamıştır. Köylerden fabrikaya gelen işçiler birkaç hafta veya birkaç ay çalıştıktan sonra aniden işi bırakarak köylerine dönmüş, yerlerine yenileri alınmak zorunda kalmıştır (Özen Aytemur, 2007). 1935 yılında kurulan Kayseri Bez Fabrikası’nda 1940 yılına kadar çalışan işçi sayısı 19.761 kişiye ulaşmış yani işçi kadroları 5 yıl içinde neredeyse 7 defa yenilenmiştir (Ekin, 1960). Köy hayatı ve ekonomisi ile olan bağlılıklarını kesmemiş arazi sahibi işçiler tarım faaliyetlerinin yoğun olduğu dönemlerde işi bırakmış, bahçe işleri bitince tekrar fabrikaya müracaat etmişlerdir. Bu değişim acemi işçilerin makineleri yıpratması, hammadde ve malzemeyi israf etmesi, eğitim ve sosyal yardım masraflarının çoğalması, üretimin aksaması, kaza ihtimallerinin fazlaşması gibi olumsuz sonuçlar doğurmuştur. Bu durumu sonlandırmak adına işçilere sağlanan kıyafet dağıtımı, ücretsiz yemek, kreş, sosyal faaliyetler ve barınma gibi hizmetler işçilerde aidiyet duygusu yaratarak işyerine bağlılıkları artmış böylece tarım işçisi olmayı terk ederek sanayi işçisi olmaya ve ona göre yaşamaya başlamışlardır.

Modern yaşamın temsilcisi olan sanayi tesislerinde kadın işçilerin yer almasına özen gösterilmiştir. Kurtuluş Savaşı’nda verdiği mücadele ile Atatürk’ün kalbinde çok önemli yer edinen Türk Kadınının Cumhuriyet yönetiminde erkeklerle eşit bir yaşam sürmesi için ardı ardına düzenlemeler yapılmıştır (Foto 6 ve 7). Türkiye Cumhuriyetinin ilk yabancı sermayeli kuruluşlarından olan Sinop Kibrit Fabrikası, yaklaşık 200 işçi ile faaliyete başlaması (Sinop Gazetesi, 1927) ve işçilerinin büyük bölümünü kadınların oluşturmasıyla Türk kadınının sanayi sektörüne adım atmasının öncülerinden biri olmuştur. Sertel (1927), Cumhuriyet Gazetesi’ndeki “*Kadınlık aleminde olup bitenler*” isimli köşesinde kadın işçilerin ucuz işgücü olduğu için özellikle tercih konusu olmasını eleştirse de Türk kadını için çok önemli bir adım olduğunu belirtmektedir:

...Bugün kibrit fabrikasında kadın amele bir zaman için istismar edilmeye mahkûmdur. Bunda şayanı endişe hiçbir şey yoktur. Bütün dünya kadınları böyle istismar edile edile haklarını öğrenmiş, ondan sonra müdafaa cephesine geçmişlerdir...Bugün Sinop Fabrikasının kapılarını kadınlara açması Sinop şehrinin yalnız iktisadi hayatı itibarıyla değil, Türk kadınının sınaî hayata girmesi itibarıyla çok mühim ve şükranla karşılanacak bir harekettir...

Sümerbank'a ait basma fabrikalarının kurulacağı alanlarda yaşayan kadınlar, fabrikalar açılmadan düzenlenen dikiş nakış kurslarına katılarak aldıkları eğitim sayesinde fabrikaların kendilerine uygun bölümlerinde çalışma imkanı bulmuşlardır (Bigat, 2017). Uzel (1935), Kayseri Basma Fabrikasını ziyareti sırasındaki izlenimlerini şu şekilde nakletmektedir: "...Elinin hamuru ile erkek işine karışmayı' gelin de burada görün. 10- 15'lik kızlardan 50'lik kadınlara kadar kalabalık bayanların o hamurlu ve kınalı elleriyle büyük demir makinelerin üstünde çalışmaları insana tatlı bir ürperti veriyor..."

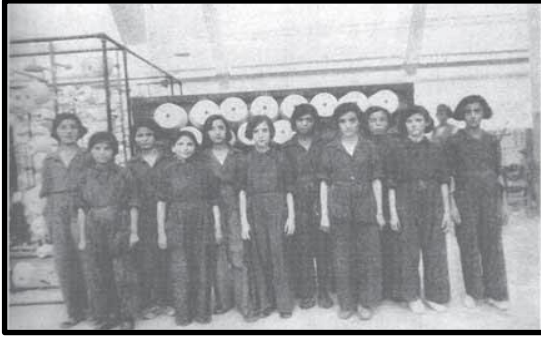


Foto 6. Kayseri Bez Fabrikası'nda çalışan kadın işçiler
Kaynak: Kiper, 2006



Foto 7. Nazilli Basma Fabrikası'nda çalışan kadın işçiler
Kaynak: Bigat, 2017

Kayseri Bez Fabrikasında 250 kadın işçi, Nazilli Basma Fabrikasında 750 kadın işçi, Bursa Merinos Fabrikasında 750 kadın işçi istihdam edilmiştir (TOBB, 2016). Ayrıca Kayseri Bez Fabrikasında öksüz kızlar oluşturulan bir pansiyon kurulmuştur. Bu pansiyonda kalan kızların barınma ve eğitim ihtiyaçları karşılanmış ve fabrikada işçi olarak çalışmalarına imkan sağlanmıştır (Nabi, 1936).

3.4. Ulaşım

Türkiye'de hedeflenen toplumsal değişimin gerçekleşmesi ülkedeki ulaşım ağıyla yakından ilişkilidir. Ülkenin yeni çizilen sınırları içinde siyasi ve iktisadi açılardan bütünleşmiş bir yapı oluşturma isteği sonucunda 1930'lu yıllarda yapılan sabit yatırımların yarıya yakın bölümü demiryolu yapımı ve diğer ulaşım türlerine ayrılmıştır (Pamuk ve Owen, 2002). Ulaşım imkanlarının kısıtlı olduğu Türkiye'de fabrikalar kendi imkanlarıyla yakın çevreleri ve kırsal hinterlandları ile önemli bir ulaşım ağı kurmuşlardır.

Ayancık'ta Zingal işletmesinin kurduğu sistemde ormandan fabrikaya tomruk taşımak üzere kurulan demiryolu hattı sayesinde köylerde yaşayanlar da fabrikada çalışma imkanı bulmuş, ulaşımın zor olduğu dönemlerde ilçe bu hat sayesinde geniş bir hinterlanda sahip olmuştur (Kaya ve Yılmaz, 2018). Orman köylerinde yaşayanlar ağaç kesim ve taşıma işlerinde çalışırken demiryolu güzergahında oturan köylüler tren sayesinde fabrikada işçi olma şansını yakalamıştır. Trenleri işçilerle beraber halkın

kullanımına da izin verilmiş, böylece ilçe merkezi ile kırsal alanlar arasında önemli bir bağ kurulmuştur. Bu sayede Ayancık'ta meydana gelen sosyal ve ekonomik değişim orman üretim alanlarına ve demiryolu hattı ulaşan tüm köylere yayılmıştır (Foto 8). Benzer bir uygulama, Nazilli Basma Fabrikasında çalışan fakat lojmanlarda yaşamayan işçilerin rahatça işe gidip gelebilmeleri için bir işçi treni vasıtasıyla gerçekleştirilmiştir. Önceleri fabrikaya yük taşımak için kullanılan tren daha sonra işçi taşımaya uygun hale getirilerek ulaşım imkanlarının sınırlı olduğu dönemde işçiler için büyük kolaylık sağlamıştır (Foto 9). Çalışırken çıkardığı ses nedeniyle Gıdı gıdı adı verilen tren günde 10-100 sefer yaparak ortalama 1700-1800 insan taşımış, şehir merkezi ile ulaşımında etkin bir rol oynamıştır (Bigat, 2017).



Foto 8. Zingal treni ve yolcuları
Kaynak: Z.Z.Özcanoğlu kişisel fotoğraf arşivi.



Foto 9. Gıdı Gıdı treni
Kaynak: Bigat, 2017

3.5. Sosyal ve Kültürel Hayat Üzerine Etkisi

Cumhuriyetin kurulmasıyla gerçekleşen reformlar Türkiye'nin çehresini değiştirmeye başlamış, Türkiye'nin geçmişinden hızla sıyrılarak böyle bir değişim içine girmesi uluslararası kamuoyunda dikkat çekmiştir (Zürcher ve Gönen, 1999). Cumhuriyetin çağdaş uygarlık seviyesine ulaşmak adına gerçekleştirdiği toplumsal reformlar birdenbire ortaya çıkmış fikirler değildir. Bunlar Osmanlı'nın son dönemlerinden itibaren uzun süre gazetelerde, kitaplarda yazılmış ve tartışılmış hatta bir kısmı uygulanmaya çalışılmış ama başarı sağlanamamıştır (Avcıoğlu, 1968; Berkes, 1996; Mango, 2000). Bu bağlamda fabrikalar ve yerleşkelerinin temel amacı üretim faaliyetleri olsa da bunu yaparken aynı zamanda Türk toplumunun yaşam biçimini değiştirmeyi de amaçlamışlardır (Peri, 2006). Fabrikalarda çalışanlar ile halk kaynaşacak ve bu durum fabrikalarda sergilenen modern yaşam biçiminin yerleşmeler yoluyla Anadolu'ya yayılmasını sağlayacaktır.

Cumhuriyet'in ilanından birkaç yıl sonra kibrit tekeli olarak kurulan Sinop Kibrit Fabrikası faaliyete geçer geçmez Sinop'un sosyal hayatı değişmeye başlamıştır. 1927 yılında Sinop'ta düzenlenen Hilal-i Ahmer'in 50. kuruluş yıldönümü etkinliklerinde kibrit fabrikası yardımıyla elektrikle aydınlatılan Meydankapı tiyatro salonunda ilk kez ailelerin (50 çift) katılımıyla bir tiyatro gösterimi yapılmıştır (Sinop Gazetesi, 1927). Elektrikle beraber eğlence ve baloların arttığı Sinop'ta balolarda caz çalınmaya ve modern danslar sergilenmeye başlamıştır (Sinop Gazetesi, 1929). Sinop'taki fabrika kapatılıp şirket Zingal Türk A.Ş. adı altında Ayancık'ta faaliyet göstermeye başlayınca bu kez Ayancık'ta Türkiye'de eşine az rastlanacak bir gelişim yaşanmaya başlamıştır. Zingal Şirketi

kurulduğunda Ayancık az miktarda kereste ticareti yapılan yaklaşık 2000 nüfuslu bir kasabadır (Kaya, 2011). Yabancı sermayeli bir şirket olan Zingal ile yapılan anlaşmada üretim faaliyetleri yanında ülke ve yöreye yapmaları beklenen katkılar da imza altına alınmıştır. Şirket üretim tesislerini kurduktan sonra hem çalışanların hem de yöre halkının sosyal hayatına katkı yapacak çalışmalara başlamıştır. Futbol, basketbol, voleybol ve atletizm sahaları, tenis kortu, hastane, işçi kulübü, tiyatro ve sinema salonları kurulmuş ve bu alanların kullanımını hızla yaygınlaştırılmıştır. Fabrika hammaddeyi orman sahasında üretip Ayancık'ta işlediği için önemli bir işçi ve uzman kadrosu da bölge olarak isimlendirilen kereste üretim sahalarında yerleşmiştir. Bu sebeple benzer tesisler orman sahasına da kurulmuş böylece Ayancık'ta bu değişim hem kentte hem de kırdaki aynı anda dağılışı göstermiştir. İlçede balolar düzenlenmeye başlanmış, bu balolarda modern müzikler eşliğinde danslar edilmiştir. Toplum içindeki yeri hızla yükselen Ayancık kadınları modern ve şık kıyafetleriyle balolara katılmaya (Foto 10), bisiklete binmeye (Foto 11), futbol maçlarını izlemeye, voleybol ve tenis oynamaya başlamıştır. Cumhuriyetin kadın üzerinde görmek istediği değişimin örnekleri burada sergilenmeye başlamıştır. Mümtaz (1930), ilçeyi ziyaretinde edindiği izlenimlerini şu şekilde kaleme almıştır:

...Şirket memurları Ayancık'ta çok güzel bir aile hayatı tesis etmeğe muvaffak olmuşlardır. Zingal kulüp namile bir kulüp tesis etmişlerdir. Burada şirket memurları her türlü medenî ihtiyaçlarını tatmin ediyorlar. Bütün memurlar akşam burada aileleriyle beraber toplanarak yemeklerini yiyorlar, danslarını yapıyorlar ve gece geç vakte kadar oturuyorlar. Uzun kış gecelerinde fasilasız suvareler, tedansanlar tertip ediyorlarmış. Zingal kulüpte âza hem ucuz ve hem de temiz yemek yiyorlar. Bu mevsimde mükemmel bir plâj da vücuda getirilmiştir. Akşam işlerinden dönenler, kadın, erkek yüzlerce kişi derhal plaja koşmaktadırlar. Yazın orman içlerinde en güzel ve en kibar kır baloları tertip olunarak Anadolu'nun küçük bir kasabasında bir Avrupa hayatı sürüyorlar...



Foto 10. Ayancık'ta düzenlenen baloya katılanlar.
Kaynak: Semih Ercan kişisel fotoğraf arşivi.



Foto 11. Ayancık'ta bisikletleriyle gezmeğe çıkan kadınlar.
Kaynak: Haşim Çınar kişisel fotoğraf arşivi.

Ayancık'ta ortaya çıkan bu değişim 1930 yıllarda ve sonrasında kurulan Kayseri, Nazilli, Eskişehir, Ereğli, Karabük gibi devlet teşekküllerinde de benzer bir çalışma sistemi oluşmasının önünü açmıştır. Nerdeyse birbirinin aynı olan bu işletmelerde işçilerin fiziksel ihtiyaçlarının yanında iyi vakit geçirmelerini ve kültürel manada gelişimlerini sağlayacak birimler oluşturulmuştur. Yayınlarında işçilere teknik bilgiler verilen ve aynı zamanda genç Cumhuriyetin halka vermek istediği mesajlara aracılık eden radyolar, sinema salonları, konferans salonları, balolar ve partiler, tiyatro oyunları, konser ve konferanslar işçilere ve yöre halkı üzerinde beklenen sosyal değişimin araçları olmuştur.

...Makine tamir atölyeleri, yani döküm, torna, freze işlerinin yapıldığı pavyonlar ve sonra bin kilovat elektrik kuvveti veren bir santral, ilk madde depoları, dokunmuş mal depoları, kantinler, ışyar evleri, garajlar, soğutma havuzları, mektep. Bütün bu kurağların kapladığı toprak 30.000 metre murabbaıdır. Kayseri kombinasını bundan da ibaret sanmayınız: atletizm ve futbol için tribünlü eksiksiz bir spor alanı, 50 metre uzunluğunda bir yüzme havuzu, atlı sporlar için bir manej, dört beş tane tenis kortu. Fabrikada bugün 2000 den fazla işçi vardır. Bunlardan çoğu 12-20 yaşları arasında Kayseri ve o bölge gençleridir. Belki beş altı ay var ki modern bir dokuma tezgâhını gözleri ile görmemiş olan bu gençler bugün makinelerin başında ciddi ve vekarlı birer usta gibi çalışmakta, oldukça görgü isteyen sporları kolaylıkla yapmakta, yeni iş ve yeni hayatlarına uymakladır (Baydar, 1935).

...Ereğli bez Fabrikada çalışan işçiler, muayyen saatlerde fabrika dershanelerinde okumakta ve her hafta fabrika sinemasında, bilgilerini yükseltecek mahiyette güzel ve terbiyevî filimler seyretmektedirler. Fabrika sineması ameleğe gösterilen filmlerden halkın da istifadesi için haftada bir akşam Kızılay kurumuna verilmekte ve bu suretle hem bu hayır kurumuna bir menfaat temin edilmekte, hem de halkın sinema ihtiyacı karşılanmaktadır. Fabrikada yapılmakta olan tenis sahası pek yakında ikmâl edilecektir. Bu suretle henüz teşekkül halinde olan spor çalışmalarını için yeni bir saha açılmış olacaktır (Ulus, 1937).

Gerçekleşen toplumsal değişimlere zaman zaman kentsel alanlardan muhalif sesler yükselirken yaşam şartlarının oldukça farklılaştığı kırsal kesim bu konuda daha tepkisiz kalmıştır. Mesela köydeki bir çoban zaten fes, karısı da peçe takmadığı için kılık kıyafette, ne okuyup ne de yazmayı bilmediği için alfabe meydana gelen değişiklik onları etkilememiştir (Zürcher, 1999). Fabrikaların etkisiyle reformların ulaştığı kırsal alanlarda dikkate değer bir değişim gözlenmeye başlamıştır.

...Kayseri merkezine uzak olmayan mıntikanın içindeki köylerden birinde birkaç aile vardır ki kadın, erkek, çocuk hepsi Kayseri fabrikasında çalışıyorlar. Fabrikanın daha ilk açıldığı günlerde hususi imalâthanelerin bıraktığı ve pek müspet olmayan tesiri olacak, halk, işçilik için pek arzu göstermemiştir. Toprakları az olan ve ekim vasıtaları bulunmayan bu birkaç aile fabrikada bir seneye yakın çalıştılar ve sonra köylerine döndüler. Para biriktirmişlerdi: Toprak aldılar, çift hayvanı aldılar, ev yaptırıldılar. Fakat size anlatacağım asıl bunlar değildir: Beyaz badanalı, şirin, pencereci, kârgir yuvalar kurdular. Çünkü onlara güzel bir evde oturmanın hayatın zevkini artıracığı öğretilmişti. Bahçe yaptılar, çiçek ve ağaç diktiler. Fabrika bahçelerinde güzel kokunun ve yeşilin zevkini almışlardı, inanımız ki köye bir de gramofon getirdiler: Köyde şark mistikliği tasfiye ediliyordu... Belki inanmakta tereddüd edeceksiniz. Merak edenlere köyün ismini verebilir ve gezdiririm: Fabrikada bir sene işçilik yapan genç çocuk top oynamayı, atletizmi öğrenmişti: Köyde bir kulüp kurdu. Bugün bu köy nüfusundan birçok aileler Kayseri fabrikasında işçidirler. Köyde beyaz, kârgir, bahçeli, ağaçlı, çiçekli evler çoğalmaktadır, Okuma yazma nisbeti artmıştır, gülen, oynayan, şarkı söyleyen, spor yapan durmadan yükseliyor (Ulus, 1938).

Fabrikalarda çalışanlardan oluşturulan korolar ve müzik grupları yemekler sırasında müzik dinletileri düzenlemiş ayrıca özellikle milli bayramlar ve yılbaşı organizasyonlarında konserler vermişlerdir (Foto 12 ve 13). Nazilli Basma Fabrikasında daha 1930'lu yılların sonlarında çalışanlar arasında keman, kontrabas, akordeonlar ve piyano çalanların bulunduğu büyük bir müzik grubu oluşturulmuş, klasik müzik formlarını seslendiren grup Aydın ve Denizli gibi çevre yerleşmelerde de konserler düzenlemiştir (Bigat, 2017; Demirer, 2013).



Foto 12 ve 13. Nazilli’de kurulan Sümer Halkevi ve Basma Fabrikası müzik grubu
Kaynak: Bigat, 2017

Cumhuriyet Bayramlarında, yılbaşı gecelerinde ve fabrikaların kuruluş günü gibi özel günlerde yöre halkının da katılım sağladığı balolar organize edilmiştir (Foto 14, 15 ve 16). Bu balolar sanayi yerleşmelerinde birer kültür haline gelmiştir. Mesela Nazilli’de fabrika açıldıktan kısa bir süre sonra Aralık 1937’de yapılan yılbaşı balosuna Sümerbanklı kadınlar Nazilli basmasından yaptıkları elbiselerle, erkekler ise kadınların elbisesiyle aynı basmalardan yapılmış Sümerbank kravat ve mendilleriyle katılmıştır. Kadınların basmalardan yaptıkları kıyafetler ve eşlerin uyumu çok beğenilmiş ve kadınların Nazilli basmalarıyla davetlere katılması gelenekselleşmiştir (Bigat, 2017).



Foto 14. 1937 yılında Ayancık’ta düzenlenen kostümlü balo davetiyesi.
Kaynak: Selma Çınar kişisel fotoğraf arşivi.



Foto 15. Nazilli balo salonu
Kaynak: Öden, 2017



Foto 16. Nazilli’de düzenlenen baloda dans eden çiftler
Kaynak: Öden, 2017

Fabrikalardaki eğlenceler dışında mesleki ve toplumsal eğitim amaçlı çalışmalar da yapılmaktadır. Karabük’te "Fabrika" dergisinin II. Dünya Savaşı'nın en zorlu günlerinde (1943) çıkarılan ocak sayısında Halkevlerinde ocak ayı içerisinde altı konferans icra edildiği ve konuşmacılar

arasında Nurullah Ataç, Maarif Vekili Hasan Ali Yücel ve Mehmet Emin Yurdakul gibi isimlerin yer aldığı aktarılmıştır. Yine ocak ayı müddetince Demir Çelik tiyatro salonunda, birçok tiyatro gösteriminin ve Ankara Musiki Muallim Mektebi korusu tarafından halk şarkılarının çok sesli icrasının yapıldığı, ayrıca Ankara'dan davet edilen Gazi Orta Öğretmen Mektebi ve Terbiye Enstitüsü spor muallimleri tarafından ameli ve nazari olarak eskrim dersleri verildiği yer almıştır (Kiper, 2004). Ayrıca Karabük Demir Çelik yerleşkesinde bin kişilik basit bir açık hava tiyatrosu ve 300 kişilik bir sinema salonu da işçiler ve halkın kullanımına sunulmuştur (Cebecik, 2017).

3.5.1. Eğitim

Değişim ve modernleşmenin sağlanmasında ve çağdaş bir toplum yaratılmasında en güçlü halkayı şüphesiz eğitim faaliyetleri oluşturmaktadır. Bu manada işçilerin kalifiye elemanlar olmasını sağlayan meslek kursları, alanlarında dünyada meydana gelen değişiklikleri takip etmek için yapılan hizmet içi eğitimler, işçiler ve aileleri için kurulan okullar, müzik, spor, vs. alanlarda verilen eğitimler, yabancı dil kursları, aile ve çocuk gibi konularda verilen konferanslar, kütüphaneler vb. birçok faaliyet gerçekleştirilmiştir. Fabrikalardaki en önemli eğitim faaliyetlerinden biri okuma yazma bilmeyen binlerce işçiye okuma yazma öğretilen ve diploma verilmesini sağlayan okuma yazma kursları olmuştur. Kalifiye işçiler yetiştirme amacıyla açılan mesleki kurslarda her işçiye alanında öğrenmesi gereken temel bilgiler usta işçiler tarafından aktarılmış, daha 11-12 yaşlarında fabrikalara çırak olarak giren çocuklar birer kalifiye sanayi işçisine dönüşmüştür (Foto 17 ve 18). Ayrıca radyolar mesleki eğitimde kullanılmış, burada işçilerin mesleki gelişimine katkı sağlayacak programlar yayınlanmıştır (Bigat, 2017).



Foto 17 ve 18. Çocuklar küçük yaşlarda fabrikaya çırak olarak girerek birer kalifiye elemana dönüşüyordu
Kaynak: Kaya ve Yılmaz, 2018

Kayseri dokuma fabrikası bünyesinde bir yılı teorik bir yılı da pratik olmak üzere iki yıllık eğitim veren bir meslek okulu kurulmuş ve 1941 yılından itibaren fabrikanın teknik işçi ihtiyacı büyük oranda bu okuldan karşılanmıştır (Semiz ve Toplu, 2019).

Sektörel olarak fabrikalarla bağlantılı eğitim yapan kurumlar uygulama eğitimleri için fabrikaları kullanmışlar böylece bu fabrikalar birer uzmanlaşma ve staj alanı haline gelmiştir. Türkiye orman sanayi için bir mektep konumunda olan Zingal ile devlet tarafından imzalanan sözleşmeye Türk mühendis ve uzmanlarının yetiştirilmesi madde olarak eklenmiştir. Bu manada Alpullu şeker fabrikası Türkiye şeker sanayii için, Ayancık Türkiye orman sanayi için, Nazilli tekstil sanayi için birer mektep olmuştur. Eskişehir ve Turhal gibi birçok şeker fabrikasının memur ve işçileri eğitimlerini Alpullu'da

almış (Kemal, 1933), Cumhuriyet'in ilk orman mühendisleri Ayancık ormanlarında yetişmiştir. Ayrıca Türkiye'de birçok kereste fabrikasının kuruluşunda Ayancık'taki fabrikadan giden uzman işçiler görev almış, bazı makineler burada üretilmiştir.

Fen Fakültesi talebesi Alpulludan geldi

Fen Fakültesi son sınıf talebesinin Alpullu şeker fabrikasına gittiklerini yazmıştık. Talebeler dün şehrimize dönmüşlerdir. Müderris Cevat Mazhar beyin riyasetinde giden talebeler fabrikanın bütün dairelerinde tetkikat yapmışlar, ispirto istihsal eden kısmı da gezmişlerdir. Bu sene fabrikada 100000 ton pancar işlenebilecektir. Talebemiz fabrika müdürlerinin gösterdiği suhuletten memnuniyetle bahis ve teşekkür etmektedirler (Vakit, 1931).

Türk çocuğunun iyi yetişmesi, Cumhuriyet'in ana amaçları olarak kabul edilebilecek olan uluslaşma, çağdaşlaşma ve uygarlaşmanın en önemli basamaklardan biridir. Bu sebeple çocukların eğitimine özel önem verilmiştir. Fabrika yerleşkelerine çalışanların okul çağındaki çocukları için okullar, okul çağına gelmemiş olan çocuklarının bakımlarını sağlamak için de kreşler açılmıştır. Çocuğu olan kadınlar için büyük öneme sahip olan kreşler kadın işçi istihdamını kolaylaştıran ve kadınların işe bağlılığını arttıran kritik önemdeki sosyal olanaklardan biri olmuştur (Eren ve Tuna, 2018).

3.5.2. Spor

Fabrika kurulan yerleşmelerde spor faaliyetlerinin geliştirilmesi, çalışanların mesai dışındaki zamanlarını iyi değerlendirmeleri, yerel halk ve çocukların da spor faaliyetlerine katılabilmelerine imkan sağlayacak spor alanları inşa edilmiştir. Bu faaliyetlerin sistemli bir şekilde başlamasına yine örnek olarak Zingal işletmesi gösterebilir. 1920'li yılların sonunda spor alanlarını tamamen inşa etmiş olan işletme, halkı da müsabakalara dahil ederek spor etkinliklerini tüm ilçeye yaymıştır. Ayancık halkı ilk başta bu faaliyetleri yadırgasa da kısa zamanda uyum sağlayarak faaliyetlere dahil olmuşlardır. Ayancık'ta yaşanan bu süreç sanayi yoluyla modernleşme adımının doğru yolda olduğunu göstermiştir.

...Köylüler bir gün bakıyorlar ki yirmi otuz genç ayaklarında yalnız beyaz birer don zıpkın yemiş gibi nefes almadan kan ter içinde şehrin sokaklarında koşup duruyorlar. Kadın erkek çoluk, çocuk hayretle evlerden dışarı fırlayarak delirmiş olduklarına hükmettikleri bu yabancıları seyre dalıyorlar. Yerliler yarışa yalnız atların değil insanların da girdiğini o gün ilk defa işitip gülüyorlar... Köylüler fabrika yolundan gelip geçerlerken İstanbulluların bu dağın eteğinde bu sefer de büyük bir meydan yapmakta olduklarını ve bu meydanı parmaklıklarla çevirdiklerini görüyorlar. Bir iki gün içinde iş anlaşılıyor ki İstanbullular bu meydanda birbirlerini dövcekler, yarış edecekler, futbol oynayacaklarmış! Köylüyü büyük bir merakır sarıyor. Acaba nasıl dövüşecekler, acaba cinayet filân çıkacak mı, hükümet hiç topla oynanmasına müsaade eder mi? Merak, tecessüs, heyecan nihayet itiyadı yeniyor. Bütün Ayancık halkını kadını, çoluğu, çocuğu, ihtiyarı, genciyle stadyum sahasında görüyoruz. Sahanın resmi küşadı akşam Ayancık boşanıyor ve bir tek fert müsabakalar bitmeden geri dönmüyor. Ayancıklı köylü kızının şimdi akşamları tarlasından döndükten sonra spor sahasında futbol oynayan gençlere "Yaşa, diye avazı çıktığı kadar bağırıldığını ve İstanbullu kızlarla koşuya girdiğini söylersem inanır mısınız?.. (Mahmut, 1930).

Fabrikaların çevresinde futbol sahaları, güreş için salonlar, tenis kortları, voleybol sahası, boks ringleri, yüzme havuzu, eskrim, atletizm sahaları, jimnastik meydanı, yüzme havuzu ve atlı spor için engelli koşu yeri oluşturulmuştur. Hatta coğrafi şartların uygun olduğu alanlarda kayak sporu ile uğraşanlar da bulunmaktadır (Asiliskender, 2008; Kaya, 2011; Peri, 2006; Semiz ve Toplu, 2019).

İşçiler bu tesisler sayesinde hem modern spor etkinlikleri ile tanışmış hem de sportif aktivitelere katılabilmişlerdir. İşçilerin spor faaliyetleri esnasında giyilecek kıyafetler ve oyun kuralları ilgili gerekli eğitim ve bilgileri almaları için önemli spor dergilerine abone olunmuştur (Demirer, 2013).

Türkiye’de kurulan ilk futbol kulüplerinin Ayancıkspor (1931), Alpulluspor (1933), Kayseri Sümerspor (1935), Nazilli Sümerspor (1937), Karabük Demir-Çelik Gençlik Kulübü (1937) gibi sanayi kasabalarında ortaya çıkması şaşırtıcı değildir. Bu takımların bünyesinde futbol, voleybol, bisiklet, boks, atletizm, yüzme, güreş gibi birçok şube aktif şekilde çalışmıştır. Bu takımlar Türkiye’nin dönemine göre en modern tesislerine sahiptir (Foto 19, 20, 21, 22, 23 ve 24). Nazilli Basma Fabrikası’ndaki futbol sahası ızgara zeminli Ayancık’ta bulunan sahadaki kalelerde ise tahta fileler vardır (Bigat, 2017, Cebecik, 2017; Kaya, 2011). Alpulu Şeker Fabrikası yerleşkesinde Türkiye’nin ilk mini golf sahası yer almaktadır, golf sahasının hemen yanında bir yüzme havuzu inşa edilmiştir (Tekeşin, 2012).

Kayseri fabrikası Nazilli fabrikasını 3-2 yendi

Nazilli basma fabrikasının açılma töreninde bulunmak ve Nazilli Sümerspor takımı ile bir maç yapmağa giden Kayseri şampiyonu Kayseri bez fabrikası Sümer takımı Nazilli Sümerspor takımını 3-2 yenmiştir. Maç çok heyecanlı olmuş ve üç bine yakın seyirci kütlesi arasında şehrin en ileri gelenleri de yer almıştır (Akşam, 1937).

İnebolu Sporcuları Ayancık’ta

Valimizin himmeti ile kaza ve nahiyelerde açılan spor kulüpleri sık sık seyahatler tertib ederek komşularıyla spor temasları yapmaktadır. Bu cümleden olarak İnebolu futbol takımı 150 kişilik bir seyirci kafilesiyle buraya geldi. Ayancık Sporla İneboluların yaptıkları maç 2-2 beraberlikle neticelendi... (Cumhuriyet, 1937).



Foto 19. İnebolu’ya maç yapmaya giden kadın ve erkek spor takımları.

Kaynak: Saliha Avcı kişisel fotoğraf arşivi.



Foto 20. Ayancıkspor futbolcuları ve arkalarında çitalardan yapılmış kale fileleri.

Kaynak: Ayancıkspor arşivi.

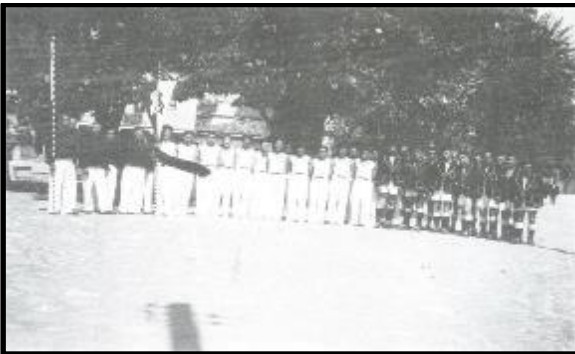


Foto 21. Atletizm ve güreş takımı sporcuları.

Kaynak: Ayancıkspor arşivi.



Foto 22. Ayancık’ta tenis kortunu kullanan Ayancıklılar.

Kaynak: Haşim Örnek kişisel fotoğraf arşivi.



Foto 23. Alpullu Şeker Fabrikası futbol takımı.
Kaynak: Kemal, 1933.



Foto 24. Nazilli Basma fabrikası boks takımı.
Kaynak: Öden, 2014.

3.5.3. Sağlık

Fabrikaların buldukları yöreye önemli katkılarından biri sağlık hizmetleridir. Cumhuriyetin ilk yıllarında sağlık hizmetlerinden yoksun Anadolu'da işçileri için doktor ve hastane birimi oluşturan fabrikalar bu birimlerden yöre halkının da hizmet almasını sağlayarak önemli bir sosyal hizmeti yerine getirmiştir.

Eskişehir Şeker Fabrikasının (20 yataklı) (Oğur, 2015), Alpullu Şeker Fabrikasının (12 yataklı) (Tekeşin, 2012), Kayseri Bez Fabrikasının (Semiz ve Toplu, 2019), Nazilli Basma Fabrikasının (40 yataklı) (Foto 25), Ereğli Bez fabrikasının (Foto 26) ve Ayancık Zingal Kereste fabrikasının (Foto 27) kendi hastaneleri bulunmaktadır. Nazilli'de hastane yokken fabrika hastanesinde röntgen, ameliyat tesisleri, laboratuvar, eczane birimleri ile dış hariciye, dahiliye, sarı hastalıklar ve kadın hastalıkları bölümleri bulunmaktadır (Bigat, 2017).



Foto 25. Nazilli Sümerbank hastanesi doktor ve personeli
Kaynak: Öden, 2016



Foto 26 ve 27. Ereğli Bez Fabrikası ve Zingal Kereste Fabrikası doktor ilanı
Kaynak: Ulus, 1935 - Cumhuriyet, 1943

3.5.4. Basım – Yayın

İşletmeler, işçi, yöre halkı ve köylünün kültür seviyesinin arttıracak çalışmalar yapmıştır. Karabük'te 1940'lı yıllarda çıkarılan Fabrika isimli dergi (Kiper, 2004), Alpullu'da 1935 yılında çıkarılan Alpullu dergisi (Tekeşin, 2012) ve 1940'lı yıllarda Nazilli'de çıkarılan Gıdı Gıdı Gazetesi

bunların en önemli örneklerindendir (Foto 28). Nazilli’de çıkarılan Gıdı Gıdı bir mizah gazetesidir. Fabrika çalışanlarınca çıkarılan gazete, 1940’lı yılların ortalarından 1960’lı yılların sonlarına kadar yayın hayatına devam etmiş, içeriğinde Atatürk ve Sümerbank konulu yazılarla fabrikadan mizah ve magazin odaklı konular yer almıştır (Doğan, Kocaman, Çakır ve Üngüren, 2011).



Foto 28. 1947 yılı Gıdı Gıdı gazetesi
Kaynak: Öden, 2014

Nazilli Bez Fabrikası gibi bazı fabrikaların kendilerine ait radyoları da vardır. Radyoların öncelikli yayın amacı çalışanların mesleki bilgisini arttırmaktır. İşçilerin bilgilendirildiği yayınlarla birlikte çalışanların motivasyonunu arttırmak adına müzik yayınları da yapılmıştır. Radyolarda alanında uzman, deneyim sahibi kişilerin işçileri ilgilendiren konular üzerinde seri konferanslar vermesi sağlanarak radyolar işçi eğitiminde de etkin bir şekilde kullanılmışlardır (Doğan vd., 2011). Fabrika bünyesinde kurulan müzik grubunun caz, klasik müzik vb. birçok farklı türde icra ettikleri eserler radyo yayınları aracılığıyla işçilere ve kreşteki çocuklara dinletilmiş böylece müzik zevk ve kültürlerinin gelişimi sağlanmıştır (Bigat, 2017).

3.5.5. Giyim

Cumhuriyetin getirdiği yenilikler içerisinde kılık kıyafet konusundaki değişikliklere önem verilmiş, fabrikalarda çalışanlar ve aileleri modern giyimleriyle yöre insanlarına örnek olmuşlardır (Foto 29 ve 30). Kılık kıyafet değişimi sadece kasaba ve şehirlerde yaşayanlarla sınırlı kalmamış planlamalara köylüler de dahil edilmiştir. Devlet fabrikalarında köylülerin daha önce kullandığı geleneksel kumaşlar örnek alınarak köylüler için kumaş ve kıyafet üretilmiş ve maliyet fiyatına satılmıştır (Foto 31). 1930’lu yılların sonunda köylüler için yazlık kadın mantoları ve yazlık erkek elbise ve çamaşırları üzerinde seri imalata başlanmıştır (Utkugün ve Ortak, 2018).



Foto 29 ve 30. Modern kıyafetleriyle Zingal (üstte) ve Alpullu fabrikası çalışanları (altta)
Kaynak: Saltresearch, 2020



Foto 31. Sümerbank tarafından köylüler için üretilen kıyafetler
Kaynak: Cumhuriyet, 1939

Sümerbank, geleneksel zevkleri ve yerel farkları dikkate alarak modern çizgiye sahip ulusal bir ürün yaratmaya böylece halk üzerinde belirli bir giyim zevki oluşturmaya çalışmıştır. Bu konudaki en iyi örnek de Nazilli Basması'dır (Foto 32):

“Nazilli Fabrikası memlekete hizmet edecek bir ödev daha almıştır. Buna göre Anadolu köylü kadınları için fabrika milli bir tip basma kabul edecektir. Fabrika, imalata başladıktan sonra bu tip basma, evvela fabrikada çalışan kadınlara giydirilerek yavaş yavaş bütün memlekete yayılacaktır (Cumhuriyet, 1935).

Sadece halk için değil fabrika çalışanları için de kıyafetler düşünülmüştür. İş başında düzgün ve temiz giyimli bir işçi, asrın sağlık ve ekonomik ihtiyaçlarını göz önünde tutarak çalışan modern bir endüstrinin tipi ve örneği olarak görülmüştür (Foto 33). Bu sebeple bütün kadın ve erkek işçilere çalışırken giyecekleri tulum ve iş kıyafetleri, çizme ve ayakkabı, basma fabrikalarında çalışanlara da yıllık belirli miktarlarda basma dağıtılmıştır (Bigat, 2017; Mülayim ve Kaprol, 2016).



Foto 32. Basma balosu için Sümerbank basmalarından hazırlanmış kıyafetleriyle Sümerbanklı genç kızlar
Kaynak: Öden, 2014



Foto 33. Alpullu Şeker Fabrikasında bir erkek işçi
Kaynak: Saltresearch, 2020

4. Tartışma ve Sonuç

Cumhuriyeti kuran kadrolar, güçlü ve bağımsız bir ülkenin ancak ekonomik açıdan güçlü ve çağdaş bir toplum sayesinde gerçekleştirebileceğine inanıyorlardı. Bu açıdan Cumhuriyetin kuruluş felsefesi milliyetçilik ve çağdaş uygarlık üzerine şekillendirilmişti. Milliyetçilik, politik ve ekonomik her alanda tam bağımsızlık biçiminde ortaya çıkacak, bu bağımsızlık içinde, çağdaş uygarlığa ulaşılabilecektir. Toplumda değişim meydana geldikçe yeni toplumsal yapı, kendisiyle bağdaşan değerleri ve kurumları (kültürü) geniş ölçüde belirleyecek, yeni toplumsal yapının gereklerine uygun şekilde yeni bir milli kültür doğacaktır. Fakat değiştirilemeyen eski toplumsal yapı üzerine oturtulan reformlar derinlere nüfuz etmekte güçlüklerle karşılaşacak, mevcut toplumsal yapıyı değiştirmeden girişilen köy kalkınması, eğitim hamlesi ve sanayileşme hareketleri, beklenilenden farklı sonuçlar verecektir (Avcıoğlu, 1968). Sosyal değişimler, daha iyi bir eğitim, yeni fırsatlar, daha yumuşak hayat şartları, daha âdil kanunlar ve sosyal tedbirler getirirse ancak reformun derin bir değişiklik yaratacağı ve yerleşeceği düşünülebilirdi. Reformları ülke geneline yayacak öğretmenlerin, doktorların, uzmanların sayısı yeterli değildir. Ayrıca ülkenin iç kısımlarında yaşayan insanların okumaları ve yazmaları yoktur; ulaşım yok denecek gibi olduğundan dış dünyadan kopuklardır. Hayat seviyesi, gerek cahillik, gerekse fakirlik yüzünden çok düşüktür. Hurafeler hâlâ insanların hayatlarına hâkimdir. Anadolu'nun iç bölgelerinde hayat hâlâ ilkindir ve değişmemiştir (Toynbee ve Kirkwood, 2009). Bu sebeple Cumhuriyet'in sanayileşme hareketini salt ekonomik gerekçelerle açıklamak yetersiz kalacaktır. Kurulacak sanayi tesisleri birer üretim merkezi olmanın yanında, oluşturacakları toplumsal yapı ile modern birer şehir görünümünde, kuruldukları bölgelerde Cumhuriyetin oluşturmaya çalıştığı kültür devriminin elçisi olacaklardır. Fabrikalar tüm imkanlarını halka açacak bu sayede yöre halkı üzerinde istenen değişim elde edilecektir. İşçilerin önemli bir kısmı kırsaldan olacak, fabrikada kazandıkları davranışları köylerine taşıyacaklar böylece değişim kırsala da aynı hızda yansiyacaktır. Önceleri özel ya da yabancı sermaye ile oluşturulmaya çalışılan bu sistem özel sektörün beklenen düzeye erişememesi sonucu devlet teşekkülleri aracılığı ile gerçekleştirilmiştir. Kurulan tesisler işçilerin ve yöre halkının her türlü ihtiyacını karşılayacak imkanlara sahip birer toplumsal değişim projesi olarak kurulmuşlardır.

Fabrikalar, yarattığı istihdam ile bir ekmek kapısı olması yanında işçi ve mühendis yetiştiren, fabrikalar kuran bir sanayi mektebi, bina ve lojmanları ile bir modern mimari örneği, okul, kütüphane ve konferans salonlarıyla bir kültür merkezi, sinema, tiyatro, konserler ile bir sanat merkezi, hastanesiyle bir sağlık merkezi, futbol, voleybol, tenis, boks, güreş, atletizm imkanları ile bir spor kulübüdür. 1930'lu yıllarda elektrikle aydınlatılan şehirler haline gelen bu yerleşmelerde halkın ve işçilerin beraberce kullanabildikleri lokaller, misafirhaneler, havuz ve eğlence alanları fabrikada oluşturulan modern toplum öğelerinin yöre halkı tarafından tanınması ve kabul edilmesi için aracı olmuştur. Yöre halkı birçok yeniliği fabrika sayesinde görmüş ve deneyimlemiştir. İçinde suyu ve tuvaleti olmayan evlerde yaşayan Anadolu halkı, fabrika sahalarında betonarme, içinde suyu, tuvaleti ve hatta elektriği bulunan evlerde oturmuş, örtülü masalarda porselen tabaklar, çatal ve kaşık kullanarak müzik eşliğinde yemek yemeye başlamış, okuma-yazma öğrenmiş, sinema, tiyatro, müzik, resim gibi sanat dallarını, futbol, voleybol, basketbol, boks, atletizm gibi spor dallarını tanımış, küçük çocuklar kreşten diğer kademelere kadar iyi bir eğitim imkanı bulmuş, kadınlarla erkekler beraber çalışmaya ve ortak bir yaşam sürmeye başlamışlardır. Sonuç olarak Türkiye'nin ilk sanayi tesislerinin kurulduğu bu yerleşmeler aynı zamanda Türkiye'nin ilk modern şehir yerleşmelerini oluşturmuştur.



The Role of Industrial Plants in The Process of Modern Society Building in The First Years of The Republic

Mutlu Kaya*^a

Submitted: 03.02.2021

Accepted: 22.05.2021

EXTENDED ABSTRACT

1. Introduction

When the Turkish Republic was founded, took over a country from the Ottoman Empire where four-fifths of the population was directly or indirectly engaged in agriculture, where agriculture was made with primitive methods and mostly for the peasants' own consumption,. Beginning in 1912, over a period of more than ten years, the devastation and death tolls of a successive series of wars have had demographic, social and economic consequences that will have profound and long-lasting effects. With the income obtained from the export of agricultural products and handicrafts, the industrial goods needed by the country are tried to be provided (Aktan, 1998). Although there were approximately 65,000 industrial companies in Turkey in 1927, only 2,822 of these enterprises operated depending on machine power (Zürcher, 1999) and only 155 of them had more than 100 employees (Ünal, 2010).

It would be incomplete to say that the Republic regime established in such an environment is only a determinant in the political life of the country. According to Atatürk, the state would be completely rebuilt with the Republic. A rapid development is required in all areas, especially in industry, in order to develop the country urgently and to raise the standard of living of its people (Lewis and Kırath, 1993). It is aimed to realize this development as a civilization by eliminating poverty, without alienation, imitation and becoming dependent, by taking into account the historical characteristics, local traditions and equilibrium (Aydoğan, 1999).

The creation and modernization of a new nation-state is seen as two closely related goals and this perspective directly drives the economic policies adopted (Pamuk and Owen, 2002). This change was tried to be realized with the investments of private capital or foreign capital companies, but the expected success could not be achieved. The limitations imposed by the Treaty of Lausanne on the customs tariffs ended in 1928, therefore, starting from 1929, it was possible to apply a new and protective tariff for domestic production.

The economic crisis of 1929, which deeply affected the world economy, created a national industrialization opportunity for the first time in countries that constitute the dependent and underdeveloped environment of this system, with its own dynamics. In Turkey, taking advantage of the

* Corresponding Author: mutlu.kaya@omu.edu.tr

^a Ondokuz Mayıs University, Faculty of Tourism, Bafra/Samsun, Turkey, <http://orcid.org/0000-0001-9165-0110>.

industrialization opportunity created by this situation, the state has started to be directly active in the field of economy (Boratav, 2003). Since the 1930s, the state has started to establish industrial enterprises on its own, where raw materials will be evaluated within geographical distribution, which will stop the imported products and thus prevent foreign exchange payments (Doğan, 2013). Factories accelerated the urbanization process by increasing the population of these regions, thanks to the employment opportunities they created in the regions where they were established. The people moved from agricultural activities to industrial production and started to live a life in accordance with the requirements of industrial production.

In addition to the production facilities, social facilities consisting of lodgings, shopping units, swimming pools, sports fields such as basketball-football-tennis courts, entertainment venues such as cinemas, ballrooms-casinos, vocational courses and schools for primary and secondary education were created within the factories. The people living around the factories got to know events such as movies, theatre, concerts and balls thanks to these factories and all segments of the society, men and women, benefited from them. After a while after the establishment of each facility, its surroundings started to become a separate city. Industrial areas such as Ayancık, Alpullu, Eskişehir, Nazilli, Ereğli, Malatya, Kayseri, Karabük, Kırıkkale have turned into cities that smile at the world in the daylight and shine brightly at night with their facilities, lodgings, parks and sports fields (Aydemir, 2003).

The aim of this study is to reveal that the industrialization process of the Republic of Turkey is not only a struggle for economic development, but also a modernity project that has a socio-cultural dimension besides its economic dimension, which will be the pioneer of the Cultural Revolution that the Republic is trying to create.

2. Material and Method

In the study, which was designed as a qualitative research, field research and document review method were used to obtain the data. In this context, investigations were made at the facilities and units within the scope of field studies in Ayancık and Karabük. Studies dealing with the understanding of modernization and the organization of industrial facilities used to realize these steps during the establishment period of the Republic of Turkey have been scanned. In these studies, the effects of industrialization on society were examined through its effects on urbanization, rural development, professional development, transportation, social and cultural life (education, health, printing-publication, and clothing). In addition, photographs reflecting the conditions of the period regarding the examined factories and settlements in the scanned publications, family albums, personal archives, collections of non-governmental organizations and libraries were analyzed and some of them were used directly in the study.

3. Industry-Culture Relationship in Turkey

Industrialization represents a broader social change and economic development closely linked to technological innovation as well as the transition from an agrarian to an industrial society. Technological innovation and production increase with industrialization affect economic and social development, that is, culture (Moore, 2013). The development to be realized and the new social structure to be formed under the leadership of industrialization in Turkey will largely determine the values and

institutions that are compatible with it, and a modern national culture will be formed (Avcıoğlu, 1968). In this sense, the industrialization move in Turkey had a multifaceted effect.

In order to increase the job commitment of the workers to the factory and to create a modern living environment, the factories were established in campuses and lodgings were built for the employees on the factory site. A modern urban life has been tried to be established through this housing system and social living spaces created in industrial areas, thus a new social life and architectural expression has emerged. The establishment of factories and population movements based on employment potential formed the basis of new settlements and cities (Eldeş, 2019; Özcan, 2020).

Since one of the primary objectives of the factories is to ensure rural development, support was provided to farmers in subjects such as teaching agricultural techniques, supply of machinery, use of fertilizers, alternating planting system and use of certified seeds in order to increase production quality in agriculture-based industries.

In the period when transportation opportunities were limited, the factories established an important transportation network with their close surroundings and rural hinterlands, thus facilitating the spread of changes in industrial areas to rural areas.

In addition to the physical needs of the workers, units have been established in the enterprises that will enable them to have a good time and develop culturally. Radios, movie theaters, conference halls, balls and parties, theater plays, concerts and conferences, which provided technical information to the workers in their broadcasts and mediated the messages that the young Republic wanted to give to the public, became the tools of the expected social change for the workers and the local people.

Undoubtedly, educational activities constitute the strongest link in ensuring change and modernization and creating a contemporary society. In this sense, vocational courses have been organized to ensure that workers become qualified personnel. There are in-service trainings in their fields to follow the changes in the world. Schools established for workers and their families, trainings in areas such as music and sports, foreign language courses, conferences on topics such as family and children, and most importantly, courses that teach literacy to thousands of illiterate workers are the most important studies in this field.

Sports areas have been built in the settlements where factories are established, which will enable the development of sports activities, the employees to make good use of their time outside of work, and the local people and children to participate in sports activities. Around the factories, football fields, wrestling halls, tennis courts, volleyball court, boxing rings, swimming pool, fencing, athletic fields, gymnastics square, swimming pool and obstacle course for equestrian sports were created. There are even those who are engaged in skiing in areas where geographical conditions are suitable (Asiliskender, 2008; Kaya, 2011; Peri, 2006; Semiz and Toplu, 2019).

One of the important contributions of factories to the region where they are located is health services. In the first years of the Republic, the factories that established health units for their workers in Anatolia, which lacked health services, provided an important social service by ensuring that the local people received services from these units.

The workers in the factories and their families set an example for the local people with their modern clothes. The dressing was not limited to those living in towns and cities, but also villagers were included in the plans. Fabrics and clothes were produced for the villagers by taking the traditional fabrics used by the villagers as an example in the state factories.

4. Discussion and Conclusion

It will be insufficient to explain the industrialization movement of the Republic on purely economic grounds. In addition to being a production center, the industrial facilities to be established will be the ambassadors of the Cultural Revolution that the Republic is trying to create in their regions, resembling a modern city with the social structure they will create. Factories will open all their facilities to the public, thus the desired change will be achieved on the local people. A significant part of the workers will be from the countryside, they will carry the behaviors they gained in the factory to their villages, so the change will be reflected in the countryside at the same speed. This system, which was tried to be created with private or foreign capital, was realized through state enterprises as a result of the private sector's failure to reach the expected level. Production facilities have been established as a social change project with facilities to meet all kinds of needs of workers and local people.

Factories, besides the employment they create, were industrial schools that train workers and engineers and became an example of modern architecture with its buildings and lodgings, a cultural center with a school, library and conference halls, a cinema, theatre, an art center with concerts, a health center with a hospital. They functioned as a sports club with opportunities for football, volleyball, tennis, boxing, wrestling and athletics. In these settlements, which became cities that were illuminated by electricity in the 1930s, the locals, guesthouses, pool and entertainment areas that the people and workers could use together became the means for the recognition and acceptance of the modern society elements by local people. Local people have seen and experienced many innovations thanks to the factory.

The Anatolian people, living in houses without water and toilets, lived in reinforced concrete houses with water, toilets and even electricity in the factory areas, started to eat with porcelain plates, forks and spoons on covered tables, started to dine while listening music, learned how to read and write. They got to know branches of art such as cinema, theatre, music, painting, sports branches such as football, volleyball, basketball, boxing, and athletics, young children found a good education opportunity from kindergarten to other levels, women and men began to work together and lead a common life. As a result, these settlements, where Turkey's first industrial facilities were established, also formed Turkey's first modern city settlements.

Referanslar/References

- Ahmad, F. (1995). *Modern Türkiye'nin Oluşumu* (Çev. Yavuz ALOGAN). İstanbul: Sarmal Yayınevi.
- Ahmad, F. (2006). *Bir Kimlik Peşinde Türkiye* (Çev. Sedat Cem KARADELİ). İstanbul: İstanbul Bilgi Üniversitesi Yayınları.
- Akşam Gazetesi*. (1937, 17 Ekim). Kayseri fabrikası Nazilli fabrikasını 3-2 yendi.
- Akpınar, D. (2013). *Cumhuriyet Dönemi (1923-1950) 'nde Kayseri'nin İdari ve İktisadi Gelişimi*. Atatürk Üniversitesi Sosyal Bilimler Enstitüsü Yayınlanmamış Doktora Tezi. Erzurum.
<https://tez.yok.gov.tr/UlusalTezMerkezi/TezGoster?key=1zw6GvYMe-q3Hf6HR-3US-sZ0iBHvcQeli3-T5Y0xW7sQu6dSUGTDSIPQ6-RnI2O>.

- Aktan, O. (1998). Atatürk'ün ekonomi politikası: ulusal bağımsızlık ve ekonomik bağımsızlık. *Hacettepe Üniversitesi Edebiyat Fakültesi Dergisi*, Cumhuriyetin 75. Yılı Özel Sayısı, 29-36. <https://dergipark.org.tr/pub/huefd/issue/42279/506996>.
- Anonim (1948). Zingal Davasında Mevzubahis Olan Meseleler Hakkında Paris Üniversitesi İdare Hukuku Profesörü M. Marcel Waline'e Tevcih Edilen Suallerle Kendisinden Alınan Mütalaaname. Paris.
- Asiliskender, B. (2008). *Modernleşme ve Konut: Cumhuriyet'in Sanayi Yatırımları ile Kayseri'de Mekansal ve Toplumsal Değişim*. İstanbul Teknik Üniversitesi Fen Bilimleri Enstitüsü Yayınlanmamış Doktora Tezi. İstanbul. <https://tez.yok.gov.tr/UlusalTezMerkezi/TezGoster?key=NtBAevXNhYaNqJFoAcdBdmAAwB9KeMSclqsYq1P-L2lwhEnSBi9g7jZ1ibvn6GSJ> adresinden edinilmiştir.
- Asiliskender, B. (2009). Cumhuriyet sonrası kalkınma hareketi olarak sanayileşme ve mekânsal değişim. *Türkiye Araştırmaları Literatür Dergisi*, (13), 153-170. <https://dergipark.org.tr/tr/pub/talid/issue/43449/529933> adresinden edinilmiştir.
- Avcıoğlu, D. (1968). *Türkiye'nin Düzeni (The Social Order of Turkey)*. İstanbul: Bilgi Yayınevi.
- Aydemir, Ş. S. (2003). *Tek Adam Mustafa Kemal 1922-1938*, 3. Cilt (16. Baskı). İstanbul: Remzi.
- Aydoğan, M. (1999). *Yeni Dünya Düzeni, Kemalizm ve Türkiye*. İstanbul: Otopsi Yayınevi.
- Bancı, S. (2006). Şeker Şirketi ve Ankara Şeker Fabrikası Yerleşkesi. *Ankara Mimarlar Odası Bülteni- Endüstri Mirası*, 45(03), 36-40. <http://www.mimarlarodasiankara.org/dosya/dosya3.pdf> adresinden edinilmiştir.
- Baydar, N. (1935, 18 Eylül). Erciyaşın Gölgesinde. *Ulus Gazetesi*.
- Berkes, N. (1996). *Türkiye'de Çağdaşlaşma*. (Yay. Haz. Ahmet Kuyaş), İstanbul: Yapı Kredi Kültür Yayınları.
- Bigat, B. (2017). *Kuruluşu ve İlk Yıllarında Nazilli Sümerbank Basma Fabrikası*. Adnan Menderes Üniversitesi Sosyal Bilimler Enstitüsü, Yayınlanmamış Yüksek Lisans Tezi. https://tez.yok.gov.tr/UlusalTezMerkezi/TezGoster?key=71OJX8w_8PRQU1mSHU6-jnnSSrNYTVxB7OjlcroD9sfC8xyfw_EFHVQ4DP5KSLTc. adresinden edinilmiştir.
- Boratav, K. (1974). *100 Soruda Türkiye'de Devletçilik*. İstanbul: Gerçek Yayınevi.
- Boratav, K. (2003). *Türkiye İktisat Tarihi 1908-2002*, (7. Baskı), Ankara: İmge Kitabevi.
- Bozdoğan, S. (2001). *Modernizm ve Ulusun İnşası (Erken Cumhuriyet Türkiyesi'nde Mimari Kültür)* (Çev. Tuncay BİRKAN). İstanbul: Metis Yayınları.
- Cebecik, H. (2017). *Türkiye'nin Sanayileşmesi Sürecinde Ağır Sanayii Kuruluşu Olarak Karabük Demir ve Çelik Fabrikası 1937-1995*. Hacettepe Üniversitesi Atatürk İlkeleri ve İnkılap Tarihi Enstitüsü Yayınlanmamış Yüksek Lisans Tezi. Ankara. <https://tez.yok.gov.tr/UlusalTezMerkezi/TezGoster?key=q3-d9QtLoVA2OMExHskJpeB3OELXOKIQ63XucMcqOTH1xl7VXFDqMIT2n-ih-NQd>. Adresinden edinilmiştir.
- Cumhuriyet Gazetesi*. (1937, 28 Ağustos). İnebolu Sporcuları Ayancık'ta.
- Cumhuriyet Gazetesi*. (1939, 11 Haziran). Köylü Elbiseleri.
- Cumhuriyet Gazetesi*. (1943, 19 Kasım). Doktor Aramıyor.
- Çulhaoğlu, M. (2007). Modernleşme, Batılılaşma ve Türk Solu. *Modernleşme ve Batıcılık. Modern Türkiye'de Siyasi Düşünce Cilt 3* içinde (170-174). İstanbul: İletişim Yayınları.
- Demirer, İ. (2013). *Türkiye Cumhuriyeti Kuruluş Dönemi Sanayileşme Stratejisi: Alpullu ve Uşak Şeker Fabrikaları Örneği*. Ankara Harp Akademileri Enstitüsü Yayınlanmamış Yüksek Lisans Tezi. Ankara. https://tez.yok.gov.tr/UlusalTezMerkezi/TezGoster?key=iTkOhwevEenJZ3onUvs52rD_80B3q9LsqxvIO7ZhfYJECdXuOizTBbEBz1ZASbwF.
- Doğan, H., Kocaman, S., Çakır, N., Üngüren, E. (2011). Çağdaş işletmelerin sosyal sorumluluk anlayışı ekseninde Sümerbank Nazilli Basma Fabrikası örneği ve cumhuriyet kültürünün yerleşmesindeki rolü. *Uluslararası Alanya İşletme Fakültesi Dergisi*, 3(1), 183-200. <https://dergipark.org.tr/pub/uaifd/issue/21591/231839>.
- Doğan, M. (2013). Türkiye sanayileşme sürecine genel bir bakış. *Marmara Coğrafya Dergisi*, 28, 211-231. <https://dergipark.org.tr/pub/marucog/issue/475/3931>.
- Durukan Kopuz, A., Tetik, T. (2016). Trakya'da modern yaşamın izleri; Alpullu Şeker Fabrikası ve işçi konutları. *International Journal of Architecture and Design*, 2, 53-68. https://arch.aydin.edu.tr/wp-content/uploads/2020/03/arch_v2i2004.pdf.
- Durukan Kopuz, A. (2018). Alpullu Şeker Fabrikası ve işçi konutları. *METU Journal of the Faculty of Architecture*, 35 (2). doi:10.4305/METU.JFA.2018.2.7.
- Ekin, N. (1960). Memleketimizde İşçi Devri Mevzuunda Yapılan Araştırmalar ve Ortaya Koyduğu Neticeleler. *Journal of Social*

- Policy Conferences. (9-10-11), 123-192. 8.03.2021 tarihinde <https://dergipark.org.tr/tr/pub/iusskd/issue/900/10126> adresinden alındı.
- Eldes, I. Y. (2019). *Sünerbank Dokuma Fabrikaları'nın Dönüşümü (1935-2019): Kayseri, Ereğli, Nazilli, Bursa ve Malatya Örnekleri*. İstanbul Teknik Üniversitesi Fen Bilimleri Enstitüsü Yayınlanmamış Yüksek Lisans Tezi. İstanbul. https://tez.yok.gov.tr/UlusalTezMerkezi/TezGoster?key=aEzj_IdWAsjiSAfK3qwrBkuYVGVNEuZ57ReIg0XWlISY5mEDiiMhMpObU-Nma4B adresinden edinilmiştir.
- Eren, A. A., Tuna, S. (2018). Birinci sanayi planı kapsamında kurulan Sünerbank Dokuma Fabrikalarında beslenme, giyim, kreş ve okul olanakları (1935-1950). *Ankara Üniversitesi Türk İnkılâp Tarihi Enstitüsü Atatürk Yolu Dergisi*. 63 (Güz) 2018, 165-202. doi:10.1501/Tite_0000000511.
- Freyer, H. (2018). *Sanayi Çağı*. (Çev. H. Batuhan, B. Akarsu). Ankara: Doğu Batı Yayınları
- Georgeon, F. (2000). *Osmanlı-Türk Modernleşmesi 1900-1930* (Çev. A. Berktaş). İstanbul: Yapı Kredi Yayınları.
- Gökalp, Z. (1952). *Türkçülüğün Esasları*. İstanbul: Ötüken Neşriyat
- Jusdanis, G. (1998). *Gecikmiş Modernlik ve Estetik Kültür* (Çev. T. Birkan). İstanbul: Metis Yayınları.
- Kaliber, A. (2007). Türk Modernleşmesini Sorunsallaştıran Üç Ana Paradigma Üzerine. *Modernleşme ve Batıcılık. Modern Türkiye'de Siyasal Düşünce Cilt 3* içinde (107-125). İstanbul: İletişim Yayınları.
- Kaya, H. (2008). *Atatürk Dönemi'nde Devletçilik Modelinin Hazırlık ve Başlangıç Evresinde Türkiye-Sovyetler Birliği İlişkileri (1930-1934)*. İstanbul Üniversitesi Sosyal Bilimler Enstitüsü Yayınlanmamış Yüksek Lisans Tezi. İstanbul. <https://tez.yok.gov.tr/UlusalTezMerkezi/TezGoster?key=-Z0vbSUgrhM9fXoGkRe6QyhhuELncWvkqpOkLdkmQRLh-rM9pwwK-aqOrecfsC4e> adresinden edinilmiştir.
- Kaya, M. (2011). *Türkiye'nin İlk Sanayi Kasabalarından Biri, Ayancık Sinop*. Ondokuz Mayıs Üniversitesi Sosyal Bilimler Enstitüsü Yayınlanmamış Yüksek Lisans Tezi. Samsun. https://tez.yok.gov.tr/UlusalTezMerkezi/TezGoster?key=EEdeQgIdFRxX5NbvVau-AoNEBmKiddt0KeFnw_ph2MqVLirvJLDx3MsZmkeZ9F0i adresinden edinilmiştir.
- Kaya, M., Yılmaz, C. (2016). Sanayide yer seçimini etkileyen faktörlere bir örnek: Türkiye Kıbrıt İhhasarı ve Sinop Kıbrıt Fabrikası. *Doğu Coğrafya Dergisi*, 21(35), 107-130. doi:10.17295/dcd.69509.
- Kaya, M., Yılmaz, C. (2018). Bir Anadolu kentinin kuruluş ve gelişmesinde sanayinin etkisi: Ayancık örneği. *Adnan Menderes Üniversitesi Sosyal Bilimler Enstitüsü Dergisi*, 5(1), 167-188. doi:10.30803/adusobed.346754.
- Kemal, R. (1933, 2 Kasım). Alpullu fabrikası şeker sanayii için mektep oldu. *Akşam Gazetesi*.
- Keyman, E. F., İcduygu, A. (1998). *Türk Modernleşmesi ve Ulusal Kimlik Sorunu: Anayasal Vatandaşlık ve Demokratik Açılım Olasılığı. 75. Yılda Tebaadan Yurttaş Doğru*. İstanbul: Tarih Vakfı Yurt Yayınları.
- Kiper, M. (2004). Fabrikalar Kuran Fabrika Kardemir ve Türkiye Cumhuriyeti Demir-Çelik Öyküsü. Mühendislik Mimarlık Öyküleri-I, Ankara: TMMOB.
- Kiper, M. (2006). *Cumhuriyetin İlk Yıllarında Sanayi Politikaları ve Sünerbank*. Mühendislik Mimarlık Öyküleri-2, Ankara: TMMOB.
- Kutay, C. (1939, 18 Mayıs). Değişme. *Ulus Gazetesi*.
- Lewis, B. (1993). *Modern Türkiye'nin Doğuşu*. (Çev. M. Kıratlı). Ankara: Atatürk Kültür, Dil ve Tarih Yüksek Kurumu Türk Tarih Kurumu Yayınları.
- Livan, H. F. (2020). Türk siyasal düşüncesinde modernleşme ve bergsonculuk: anti mi alternatif mi?. *Ankara Üniversitesi SBF Dergisi*, 75 (4), 1443-1467. doi: 10.33630/ausbf.749951.
- Mahmut, E. (1930) Sakin Ayancık'ta içtimâi hayat nasıl uyandı? *Akşam Gazetesi*.
- Mango, A. (2000). *Atatürk* (Çev. Füsün Doruker). İstanbul: Yeni Bin Yıl Sabah Kitapları.
- Mardin, Ş. (2011). *Türk Modernleşmesi, Makaleler 4*, (20. Baskı) (Çev. Tuncay Önder), İstanbul: İletişim Yayınları.
- Moore, I. (2014). Cultural and Creative Industries Concept—A Historical Perspective. *Procedia-Social and Behavioral Sciences*, 110, 738-746. doi: org/10.1016/j.sbspro.2013.12.918.
- Mülayim, A., Kaprol, T. (2016). İşçi sınıfı için modern yaşamın kodları: Alpullu Şeker Fabrikası. *Ejovoc (Electronic Journal of Vocational Colleges)*, 6 (1), 25-32. <https://dergipark.org.tr/tr/pub/ejovoc/issue/36628/416967>.
- Mümtaz, T. (1930). Orta Anadolu'da Seyahat Mektupları: 3. *Vakit Gazetesi*.
- Mümtaz, T. (1931). Seyahat mektupları. Ayancık Şenleniyor. *Vakit Gazetesi*.

- Nabi, Y. (1936, 9 Eylül). Endüstrimizin Şevkat Kucağında. *Ulus Gazetesi*.
- Oğur, N. (2015). *Eskişehir Şeker Fabrikası*. Eskişehir Osmangazi Üniversitesi Sosyal Bilimler Enstitüsü Yayınlanmamış Yüksek Lisans Tezi. Eskişehir. 20.01.2021 tarihinde https://tez.yok.gov.tr/UlusalTezMerkezi/TezGoster?key=sY7m19PfcL6F1NUw-cr80HNbOjkGWjz7NGreqbHiY8XBAItpOnIro39_UA4NfpGA. adresinden alınmıştır.
- Öden, İ. (2014). Siz GIDI GIDI gazetesi'ni bilir misiniz? 10.10.2020 tarihinde <http://sumerbank.blogspot.com/2014/03/siz-gidi-gidi-gazetesini-bilir-misiniz.html>.
- Öden, İ. (2016). Sümerbank ve Sağlık. 10.10.2020 tarihinde <http://sumerbank.blogspot.com/2016/02/sumerbank-ve-saglk.html>.
- Öden, İ. (2017). Herkese Sümerbank'ın Koynunda Bir Yer Vardı. 10.10.2020 tarihinde <http://sumerbank.blogspot.com/2017/10/herkese-sumerbankn-koynunda-bir-yer-var.html>
- Özcan, K. (2020). Cumhuriyet dönemi sanayi kentinin biyografisi: Kırıkkale. *Journal Of Geography*, (40), 40. doi:10.26650/JGEOG2019-0033.
- Özen Aytemur, J. (2007). *1930-1945 Yılları Arasında Türk yönetim düşüncesi: Sümerbank Örneği Üzerinden Tarihsel Bir Çözümleme*. Akdeniz Üniversitesi Sosyal Bilimler Enstitüsü Doktora Tezi. Antalya. 19.12.2020 tarihinde <https://tez.yok.gov.tr/UlusalTezMerkezi/TezGoster?key=NtBAevXNhYaNqJFoAcdBdpe2zqmUJZSbaiZPxOUEukDDQ8yKImUj-oArsmtqaFa5> adresinden alınmıştır.
- Pamuk, Ş., Owen, R., (2002). *20. Yüzyılda Ortadoğu Ekonomileri Tarihi*. İstanbul: Sabancı Üniversitesi Yayınları.
- Peri, B. (2006). Cumhuriyet Dönemi Endüstri Yapıları ve Yerleşmeleri Kayseri ve Nazilli Sümerbank Fabrikaları. *Ankara Mimarlar Odası Bülteni-Endüstri Mirası*, 45(03). <http://www.mimarlarodasiankara.org/dosya/dosya3.pdf>.
- Saltresearch (2020). *İstanbul ve Trakya Şeker Fabrikaları T.A.Ş. Alpullu Şeker ve İspirto Fabrikaları*. 11.12.2020 tarihinde <https://archives.saltresearch.org/handle/123456789/195731>.
- Semiz, Y., Toplu, G. (2019). Cumhuriyet döneminde devlet tarafından kurulan ilk sanayi kuruluşu Kayseri Sümerbank Bez Fabrikası. *Selçuk Üniversitesi Türkiyat Araştırmaları Dergisi*, 1(45). doi:10.21563/sutad.636097.
- Sertel, S. Z. (1927, 5 Kasım). Kadınlık Aleminde Olup Bitenler. *Cumhuriyet Gazetesi*.
- Sinop Gazetesi*. (1927, 26 Aralık).
- Sinop Gazetesi*. (1929, 18 Mart).
- Sümer Bank İnşaat Fen Heyeti. (1944). Sümerbank Amele Evleri ve Mahalleleri. *Arkitekt*. 11.01.2021 tarihinde <http://dergi.mo.org.tr/dergiler/2/118/1344.pdf> adresinden alındı.
- Tekeşin, H. (2012). *Alpullu Şeker Fabrikası Tarihi*. Uşak Üniversitesi Sosyal Bilimler Enstitüsü, Yayınlanmamış Yüksek Lisans Tezi. Uşak. <https://tez.yok.gov.tr/UlusalTezMerkezi/TezGoster?key=1zw6GvYMe-q3Hf6HR-3USzXUEeBjb2lNeJKIFhkdSYbU7k5LBwCyL18x64j5qe>.
- Toynbee, A. J., Kirkwood, K. P. (2009). *Türkiye Bir Devletin Yeniden Doğuşu*. (Çev. Ç. K. Yargıcı, N. Uğurlu). İstanbul: Örgün Yayınları.
- Türkiye Odalar ve Borsalar Birliği (TOBB). (2016). Cumhuriyetin Sanayi Okulu: Sümerbank. 10.11.2020 tarihinde <http://haber.tobb.org.tr/ekonomikforum/2016/e266/files/assets/common/downloads/publication.pdf>.
- Ulus Gazetesi* (1933, 20 Şubat). Fabrikada Hayat.
- Ulus Gazetesi*. (1935, 20 Eylül). Sümerbank- Doktor Aranıyor.
- Ulus Gazetesi*. (1937, 5 Kasım). Ereğli Bez Fabrikası Şehirde Hayat ve Hareket Doğurdu.
- Ulus Gazetesi* (1938, 18 Mayıs). Sümerbank.
- Utkuğün, C., Ortak, Ş. (2018). 1939-1945 yılları arasında halkın sosyo-ekonomik düzeyini iyileştirmeye yönelik bir çözüm: köylü tipi ve halk tipi elbise uygulamaları. *Uluslararası Sosyal ve Eğitim Bilimleri Dergisi*, 5 (9), 22-44. doi: 10.20860/ijoses.373619.
- Uzel, F. (1935, 25 Haziran). Kayseri Fabrikası. *Cumhuriyet Gazetesi*.
- Ünal, Ç. (2010). *Türkiye'de Sanayi (Tarihi Gelişimi ve Bugünkü Yapısı)*. Erzurum: Atatürk Üniversitesi Yayınları.
- Vakit Gazetesi*. (1931, 29 Ekim). Fen Fakültesi talebesi Alpullu'dan geldi.
- Yavaşoğlu, F., Özgül, C. G. (2020). Endüstri mirasının korunması ve dönüşümü: Malatya Şeker Fabrikası yerleşkesi

örneđi. *İdealkent*, 11(Kentleşme ve Ekonomi Özel Sayısı), 1-1. doi:10.31198/idealkent.680959.

Yücel, T. F. (2015). *Cumhuriyet Türkiye'sinin Sanayileşme Öyküsü*. Ankara: Türkiye Teknoloji Geliştirme Vakfı (TTGV).

Zürcher, E. J. (1999). *Modernleşen Türkiye'nin Tarihi* (Çev. Y.S. Gönen). İstanbul: İletişim Yayınları.