

Drama Süreçlerinde Uyum –Ayna Çalışmaları Örneği

Fatıma Büşra Cengiz¹

Pınar Özdemir Şimşek²

Ömer Adıgüzel³

Makale Bilgisi

DOI: 10.21612/yader.2020.026

Makale Geçmişi

Geliş tarihi 18.05.2020

Kabul 15.06.2020

Anahtar Sözcükler

Yaratıcı drama

Uyum

Uyum Süreçleri

Nitel araştırma

Ayna çalışmaları

Makale Türü

Araştırma Makalesi

Öz

Bu araştırma bireylerin yaşamında uyumun öneminden yola çıkarak; “uyum” kavramı ve “ayna çalışmaları” hakkında farklı görüşleri bir araya getirmeyi amaçlamıştır. Ayrıca uyum amacıyla gerçekleştirilen ayna etkinliklerine katılan yetişkin katılımcıların çalışmalarındaki deneyimlerine ilişkin görüşlerini uyum açısından değerlendirmeyi amaçlamaktadır. Bu çalışma, karma yöntem araştırmalarından iç içe desen kullanılarak yürütülmüştür. Araştırma kapsamında Çağdaş Drama Derneği’nde eğitmenlik eğitimi programına katılan 1., 2., 3., 4. ve 5. aşama katılımcılarıyla görüşme yapılmış, 2. ve 4. aşama katılımcıları ile ayna çalışmalarını içeren bir atölye uygulanmıştır. Çalışmanın nitel boyutuna 75 katılımcı, deneysel kısmına ise 37 kişi katılmıştır. Veri toplama aracı olarak yarı yapılandırılmış görüşme formu kullanılmıştır. Bulgulara göre katılımcılar uyum çalışmalarına örnek olarak ayna çalışmaları, eş zamanlı hareket ve dans etmeyi vermiş, uyum çalışmalarının kazanımlarına empati duyma, grupla birlik olabilmek, etkili iletişim kurabilmek, farklı bakış açısı kazanma, işbirliği yapabilmek gibi örnekler vermişlerdir. Bu araştırma sonucunda eğitmenlik programının kişilerin hem mesleki hem de toplumsal hayata uyum sağlamasına katkı sağladığı söylenebilir. Uyum kavramının; topluma ayak uydurmak, bir grupta bütünleşebilmek, grup içerisinde dengenin ve anlayışın olduğu gibi durumları ifade ettiği söylenebilir. Katılımcıların kullanabilecekleri uyum etkinlikleri sorulduğunda oyunlara yoğunlaşılması, oyunların uyum çalışmaları olarak düşünülmesine neden olmuştur.

1 Yüksek Lisans Öğrencisi, Hacettepe Üniversitesi, Eğitim Fakültesi, Matematik ve Fen Bilimleri Eğitimi Bölümü, Fen Bilgisi Öğretmenliği A.B.D. Ankara, Türkiye. ORCID ID: <https://orcid.org/0000-0002-2343-9708>

2 Doç. Dr., Hacettepe Üniversitesi, Eğitim Fakültesi, Matematik ve Fen Bilimleri Eğitimi Bölümü, Fen Bilgisi Öğretmenliği A.B.D. Ankara, Türkiye. E-Posta: pozdem@hacettepe.edu.tr ORCID ID: <https://orcid.org/0000-0002-0360-4446>

3 Prof. Dr., Ankara Üniversitesi Eğitim Bilimleri Fakültesi, Ankara, Türkiye. E-posta: omeradiguzel@gmail.com ORCID ID: <https://orcid.org/0000-0001-9492-6231>

Adaptation in Drama Processes - Example of Mirror Activities

Article Info

DOI: 10.21612/yader.2020.003

Article History

Received 18.05.2020

Accepted 15.06.2020

Keywords

Creative drama

Harmony

Adaptation processes

Qualitative research

Mirror studies

Article Type

Research paper

Abstract

This research is based on the importance of the place of adaptation in individuals' lives; It aimed to bring together different views on the concept of "adaptation" and mirror work. In addition, it is to evaluate the opinions of the adult participants participating in mirror activities for adaptation in terms of adaptation. This study was carried out by using nested patterns from mixed method researches. Research Interviews were made with the participants of the 1., 2., 3., 4 and 5. stages of the training program in the Contemporary Drama Association. A workshop was carried out with Phase 2 and Stage 4 participants, including mirror work. 75 participants participated in the qualitative dimension of the study and 37 people participated in the experimental part. Semi-structured interview form was used as data collection tool. According to the findings, the participants gave mirror examples, simultaneous movement and dancing as examples of adaptation studies, and gave examples such as empathy to the achievements of the adaptation studies, being able to unite with the group, communicating effectively, gaining a different perspective, collaborating. As a result of this research, it can be said that the instructor program contributes to the adaptation of individuals to both professional and social life. The concept of compliance; It can be said that it refers to situations where there is balance and understanding within the group, to keep up with society, to integrate with a group. Concentrating on games when participants are asked about compliance activities they can use; the games caused to be deducted as compliance studies.

Giriş

“Uyum” ve “uyumsuzluk”, insanın biyolojik ve kültürel evriminde önemli kavramlardır. İnsan, geçirdiği biyolojik ve kültürel evrimde uyumsuzluğun doğurduğu sonuçların ve yeniden uyumu yakalamanın öneminin farkına varmıştır. İnsan geçmiş dönemlerden bugüne kadar uyumsuzluğu ortadan kaldırarak yeniden uyumun sağlanması için çabalamıştır (Giphart ve van Vugt, 2018).

Jean Piaget’e göre; insanlar doğuştan iki temel eğilimle dünyaya gelirler. Bunlar örgütlenme ve uyumdur. Örgütlenme, süreçleri sistematik ve tutarlı haline getirmek, bu amaç doğrultusunda birleştirme, koordinasyon sağlama, düşünceler ve eylemleri birleştirmedir. Uyum ise, davranışı örgütlenmiş bir sistemin, örgütlenmiş bir etkinliğin içinde yer aldığı bir düzendir. Piaget uyum ve örgütlenme ilkelerine “fonksiyonel değişmezler” adını vermektedir (Arslan, 2017). Uyum süreci çocuklukta başlamaktadır. Piaget küçük çocuğun öğrenme sürecini dünyaya uyum sağlama olarak tanımlamaktadır. Çocuğun önceki bildiklerinden oluşan zihinsel şemalarının yeni karşılaşılan durumlara uydurulması zihinsel bir eylemdir. Bu zihinsel eylem de doğrudan çocuğun düşünme özelliklerini yansıtmaktadır. Piaget öğrenme sürecindeki zihinsel eylemleri çocuğun düşünmesinin sonuçları olarak açıklamaktadır.

Uyum kavramı bir bütünün parçaları arasında bulunan ya da bulunması gereken uygunluk olarak tanımlanır. Uyum, organizmanın çevresiyle olan etkileşimi açısından değerlendirilen biyolojik kökenli bir kavramdır (Erdoğan, Şanlı ve Bekir, 2005). İnsan yaşamı sürekli olarak bir uyum süreci içerisindedir. Yaşantıda meydana gelen her değişimi iyi tanımak ve gözlemlemek insanın yaşama ilişkin uyum sürecini kolaylaştırır. Uyum sürecini başarıyla tamamlayan kişiler sosyal ilişkilerde açık, içten, dürüst, güvenilir, kendi yaşantısını kontrol edebilen, üretken ve işine kendini verebilen; olumsuz durumlarda dahi kendini açıkça ifade edebilen kişiler olurlar.

Önalın (2006) sosyal becerileri kişinin yaşadığı sosyal ortama uyum sağlama yeteneği olarak tanımlamıştır. Bireylerin çocukluk dönemlerinden itibaren sosyal becerileri öğrenmeye ve geliştirmeye çalışmaları sosyal ilişkilerinin gelişmesinde önemli yer tutmaktadır. Sosyal becerilere sahip insanlar başarılı ve diğer insanlarla ilişkileri sağlıklıdır. Sosyal beceriler, toplum tarafından gözetilen görevleri sergilemesi için gereken davranışlardır. Kişinin bu görevleri yaptığına dair değerlendirmeler ise sosyal yeterliliklerdir.

Sosyal yeterlilik kavramının sosyal beceri kavramından ayırt edilmesi güç olmuştur. Gresham ve MacMillan (1997), sosyal yeterliliğin iki boyutu olduğunu belirtmektedir: Bunlar Uyumsal Davranış (bağımsız işlev, fiziksel gelişim, akademik beceriler, öz- denetim, kişisel sorumluluk, ekonomik-mesleki etkinlik) ve Sosyal Becerilerdir (akademik performans, katılımcı davranışlar, sosyal girişim davranışları, atılgan davranışlar, akranlara yönelik pekiştirici davranışlar, iletişim becerileri, sorun çözme becerileri, sosyal öz yeterlilik). Sosyal beceri düzeyi yüksek bireylerin sorumluluk sahibi olduğu, kendisi ve diğer bireyler için sorumluluk alabildiği varsayılmaktadır.

Toplum düzeni ile kendi çıkarları ve beklentileri arasında bir uyum ve denge sağlamaya çalışan bireyler uygucu (komformist) olarak tanımlanır. Bu bireyler uyumlu olmaya gönüllüdürler ve eleştirel bir değerlendirme yapmaksızın uyma eğilimi göstermektedir. Uygucu bireyler bireysel olanı öne çıkarma eğilimindedir. Bireyde bu davranışların ortaya çıkmasının nedeni bireyin yalnız kalma korkusudur (Sarıkaya, 2013). Bireyin farklı olmayı ve başka davranmayı (moda, tavır, tutum vb.) göze alamaması da diğer bir neden olarak gösterilebilir (San, 2004).

“Uyum” ile “Uygu” kavramları birbirinden farklıdır. Uyumu bazı yaklaşımlar, grubun düşüncesinin yanlış olduğunu bildiği halde onlara uyma ve onlarla birlikte hareket etme isteği olarak tanımlasa da yaratıcı drama çalışmalarının beklediği ya da tanımladığı uyum, bu çerçevenin dışındadır. Yaratıcı drama çalışmalarında katılımcıların kendi benliğini kaybetmeden toplumsal uyum becerisini geliştirmesi amaçlanır. Bu çalışmalarda bireylerden bir dışlanma korkusu olmadan yanlış bir düşünceye uyum göstermeme davranışı beklenir.

Çoğunluğun düşüncesi her zaman doğru olmayabilir. Yaratıcı drama çalışmaları böyle anlarda yalnız kalmanın çoğunluğa uyum gösterme davranışından daha iyi olduğunu fark ettirir. Özellikle yaratıcı drama eğitmenlerinin aynı çalışmaları gibi uyum amaçlı etkinlikleri bu amaçları gerçekleştirme hedefini taşır. Ayna çalışmaları gibi temel etkinlikler belli amaçlar doğrultusunda yapılmaktadır. Ayna çalışmaları olarak bilinen tüm etkinlikler, kişinin yaşamda karşılığı olan uyum ile ilgili amaçlara dönüktür. Ayna hem kişinin kendisini hem de başkasını yansıtır.

Ayna ve yaşam arasındaki bağlantıyı tarihsel açıdan ele almak, ayna çalışmaları ve uyum arasındaki ilişkinin anlaşılmasını kolaylaştırabilir. Sözelimi efsaneye göre Narkissos suya baktığında kendi yansımasını görerek ona aşık olmasıyla serüvenine başlamıştır. İnsan, kendini başkalarının gözünden nasıl görüldüğünün merakı ile vazgeçilmez bir nesne haline gelmiştir. Tarihsel süreç içerisinde taşlar, altın, gümüş, teneke gibi materyaller ve bazı yağlar yansıtıcı özellik göstermesi nedeniyle ayna görevi görmüştür. Mısır’dan başlayan bu süreç aynayı aynı zamanda bir sanat objesi haline getirmiştir. Ayna zenginliğin dışı vurumu için kullanılmıştır. Kullanılan el aynalarının bir yüzü kişinin libidosunu gösterirken arka yüzüyle de zenginliğini dışı vurmuştur. “Ayna yapan ustalar ise kralların, imparatorların iltifatlarıyla yaşamış ve gizlerini yıllarca saklamışlardır.” Dünyanın önemli müzelerinde ise hala büyüklü küçüklü aynaların sergilendiği bölümler bulunmaktadır. Ayna gizlenemeyen ve düşüncelerin saklanamadığı yer olarak kalmıştır (Yalın, 2019).

Türk kültüründe ise Selçuklu zamanında aynaların uğur getirdiğine inanılmaktadır. “Hayat aynalar gibidir, sen ona yalan söylersen o da sana söyler” sözüyle Cenab Şahabettin aynaların yaşam karşısındaki önemini vurgular (Şengök, 2015). Ayna edebiyatta da bir yüzü yansız yansıtıcıyken diğer yüzüyle kuşku uyandıran bir nesne olarak ele alınmıştır. Mecazi anlamda da ayna birçok farklı durum ve kavram için kullanılmıştır.

Buradan yola çıkarak yaratıcı drama çalışmalarında temel olarak yapılması gereken “ayna etkinlikleri” kişinin kendini tanıdığı bir etkinlik olarak vurgulanabilir. Ayna etkinliklerinden biri şu şekilde betimlenebilir: “...Katılımcılar eş olur; A ve B olarak ayrılır ve karşılıklı göz teması kurarak, ayakta mekân içinde bir yerde dururlar. A olan katılımcı çok yavaş hareket eder B olan katılımcı hareketin aynısını aynı yavaşlıkta tekrar eder, bu esnada göz teması hiç kesilmez. Hareketler çok yavaş olmalıdır ve bu sürede hiç konuşulmamalıdır. Gözler el-kol hareketlerini değil karşıdaki kişiyi takip eder. B’nin görevi bir “ayna” ya bakar gibi A’nın yaptıklarını aynı hızda ve eş zamanlı olarak yapmaktır. Bir süre sonra roller değiştirilir ve çalışma tekrar edilir...”

Ayna olarak adlandıran bu çalışmaların pek çok çeşitlemesi vardır: “...A ve B bu kez aynı anda başlarlar ve başlangıç anları da belli değildir. Yani aynı anda bir hareket ve takip etme süreci başlar. Bu süreçte yöneten ve yönetilen ortadan kalkar ancak eş zamanlı bir çalışma içerisinde duruma göre hem yöneten hem yönetilen olunabilir. Etken ya da edilgen olma durumu olarak da bu çalışma adlandırılabilir. Ayna çalışmaları A, B ve C birbirlerini sırayla yönetecek, yönlendirecek biçimde de yapılabilir...” Bu çalışmada her durumda bir yöneten ve yönetilen söz konusudur.

Çalışma, tüm katılımcıların birbirine bağ kuracak biçimde yöneten ve yönetilen olduğu sürece de dönüştürülebilir. Bir süre sonra bu çalışmalarda da yöneten ve yönetilenin sürekli olarak aynı rolde olmadığı görülebilir.

Eylem içerisinde hem yöneten hem de yönetilen olunabilir. Bu kendi içinde bir uyumu gerektirir ve bu tür bir uyumu yakalayan kişi uyumlu olarak içinde bulunduğu toplumda yaşamaya devam eder. Bu durum aynı zamanda yaratıcı drama çalışmalarının istediği, gelmek ve katılımcısını getirmek istediği yerdir. Bir süre sonra yöneten ve yönetilenin olmadığı ya da aynı kişilerin sürekli olarak bu rolleri üstlenmediği bu tür çalışmalarda eşler ve gruplar arasında bir uyumun yakalanması beklenir. Kişilerin ayna çalışmaları ile hayattaki uyumu değerlendirmeleri ve uyum kavramının farkına varmaları beklenir. Yaratıcı drama çalışmalarında kullanılan ayna çalışmaları bu beklentiye dönük yapılıdır.

İki kişinin birbirini taklit ettiği ayna çalışmalarında bir kişi “ayna” diğer kişi ise onun “görüntü” sünü oluşturur. “Görüntü” ne yaparsa, ayna da aynısını yapmak durumundadır. Bu çalışma ikili ve çoklu formlarda yapılabilir. Bu tür çalışmanın tekrarı grup içerisindeki uyum inşasının kurulmasında önemli katkılar sağlayabilir.

Adıgüzel (2017) yaratıcı drama eğitmenin uyumlu olması gerektiğini, uyumlu bireylerin yetişmesine de drama ile katkı sağlamak durumunda olduğunu ifade eder. Yaratıcı drama çalışmaları yerine göre yönetilen ve yönlendirilen rollere göre davranışların geliştirilmesini savunur. Akhan ve Karamık (2019)’ın yaptığı çalışmada üniversite öğrencilerinin yaratıcı drama yöntemiyle yapılan oryantasyon çalışmasının üniversite yaşamına uyum göstermelerine katkı sağladığı vurgulanmıştır.

Bu araştırma kişilerin yaşamında uyumun yerinin öneminden yola çıkarak; “uyum” kavramı ve “uyum çalışmaları” hakkında farklı görüşleri bir araya getirmeyi amaçlamıştır. Yaratıcı drama çalışmalarında temel bir çalışma olan ve uyum amacıyla gerçekleştirilen ayna etkinliklerine katılan yetişkin katılımcıların (kursiyerlerin) bu çalışmalara ve bu çalışmalardaki deneyimlerine ilişkin görüşleri uyum açısından da değerlendirilmiştir. Alanyazın incelendiğinde drama çalışmalarında doğrudan uyum sürecine yönelik herhangi bir araştırmaya rastlanmamıştır.

Çalışma Çağdaş Drama Derneği’nde eğitmenlik eğitimi alan katılımcıların “uyum” hakkındaki görüşlerini belirlemek amacıyla karma yöntem araştırmalarından iç içe desen kullanılarak yürütülmüştür. Araştırmanın amacı doğrultusunda ‘Çağdaş Drama Derneği’nde eğitmenlik eğitimi alan katılımcılar ile ayna çalışmasının tasarlanması katılımcıların “uyum” hakkındaki görüşlerini ne şekilde etkiler sorusuna yanıt aranmıştır. Problem doğrultusunda oluşturulan alt problemler şu şekildedir:

1. Drama eğitmenliği programına katılan bireylerin eğitmenlik programına uyum durumları nasıldır?
2. Drama eğitmenliği programına katılan bireylerin uyum kavramına bakış açıları nasıldır?
3. Katılımcılara “uyum” kavramı verildiğinde akıllarına gelen çalışmalar nelerdir?
4. Drama eğitmenliği programına katılan bireylerin uyum çalışmalarına bakış açıları nasıldır?
5. Drama eğitmenliği programına katılan bireylerin ayna çalışmaları hakkındaki düşünceleri nelerdir?

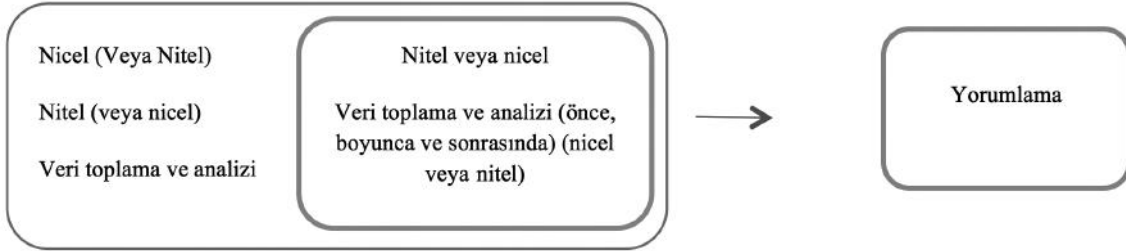
6. Drama eğitmenliği programına katılan bireylerin uyum ve yaratıcı drama konusundaki düşünceleri nelerdir?
7. Ayna, uyum ve yaşam arasındaki bağ nasıldır?
8. YÖK'te drama alanında yürütülen yüksek lisans ve doktora tezlerinin uygulama sürecinde uyum çalışmaları ne ölçüde dâhil edilmiştir?

Yöntem

Bu bölümde araştırmanın modeli, çalışma grubu, veri toplama araçları, verilerin toplanması ve verilerin analizi hakkında bilgi verilmiştir.

Araştırma Modeli

Bu çalışmada araştırma sorularına cevap bulmak için karma yöntem araştırma modeli kullanılmıştır. Karma yöntem araştırmaları, nitel ve nicel araştırma modellerinin veri toplama, veri analizi ve sonuçlarının yorumlanmasında birlikte iç içe kullanılmasıdır (Creswell ve Clark, 2018; Merriam, 2002). Çalışmada karma yöntem araştırmalarından iç içe desen kullanılmıştır. Bu desende nitel verinin başlangıçta, müdahale sırasında ve sonrasında toplanmasını içerir. Çalışmanın ilk nitel aşamasında müdahale başlamadan önce durumu keşfetmek için nitel veri kullanılmıştır. Daha sonra deney sırasında katılımcıların deneyimlerini anlamak için nitel veri toplanmıştır (Creswell ve Clark, 2018).



Şekil 1. İç İçe Desen Modeli

Çalışmanın nitel boyutu durum çalışmasına göre planlanmıştır. Durum çalışması; bir durum ya da olayın derinlemesine incelenerek, verilerin sistematik olarak toplandığı ve doğal ortamda olanlara bakıldığı bir yöntemdir (Creswell, 2013).

Çalışmanın nicel boyutunda ise deneysel araştırma desenlerinden kontrol grupsuz son test deseni uygulanmıştır. Desen içine gömülen nitel veriler, deney öncesinde, sırasında ve sonrasında uygulanmıştır. Araştırmanın yürütülmesi için gerekli yasal izinler ve onaylar alınmıştır.

Tablo 1. Araştırma Modeli

Alt Problemler	Yöntem	Veri Toplama Aracı	Örneklem
1. YÖK’te drama alanında yüksek lisans/doktora tezlerinin uygulama sürecinde uyum çalışmaları ne ölçüde dâhil edilmiştir?	Durum çalışması	Doküman analizi	45 doktora ve yüksek lisans tez çalışması
2. Drama eğitmenliği programına katılan bireylerin uyum sürecine dair görüşleri nedir?	Durum çalışması	Yarı yapılandırılmış görüşme formu	Eğitmenlik programının 1, 2, 3, 4. ve 5. aşamalarından en az birini tamamlayan katılımcılar.
3. Drama eğitmenliği programına katılan bireylerin uyum kavramına bakış açıları nasıldır?	Durum çalışması ve deneysel desen birlikte kullanılmıştır.	360 dakikalık atölye çalışması	Eğitmenlik programının 1, 2, 3, 4. ve 5. aşamalarından en az birini tamamlayan katılımcılar.
4. Katılımcılara “uyum” kavramı verildiğinde akıllarına gelen çalışmalar nelerdir?		Yarı yapılandırılmış görüşme formu	Eğitmenlik eğitimine devam eden 2. ve 4. Aşama eğitmen adayları
5. Drama eğitmenliği programına katılan bireylerin uyum çalışmalarına bakış açıları nasıldır?			
6. Drama eğitmenliği programına katılan bireylerin ayna çalışmaları hakkındaki düşünceleri nelerdir?	Deneysel desen kullanılmıştır.	360 dakikalık atölye çalışması	Eğitmenlik eğitimine devam eden 2. ve 4. Aşama eğitmen adayları
7. Drama eğitmenliği programına katılan bireylerin uyum ve yaratıcı drama konusundaki düşünceleri nelerdir?		Yarı yapılandırılmış görüşme formu	

Çalışma Grubu

Araştırmada kolay ulaşılabılır örneklem kullanılmıştır. Ulaşılabilir örneklem araştırmacıya pratiklik ve hız kazandırır. Bu örneklemde araştırmacı gerçekçi ve ulaşılabılır durumunu seçer. Kolay ulaşılabılır örneklem uygulaması araştırmacıların diğer örnekler yöntemlerine başvuramadığı durumlarda sıklıkla kullanılan yöntemdir (Şimşek ve Yıldırım, 2011). Araştırma nitel ve deneysel boyutunda iki ayrı çalışma grubu ile sürdürülmüştür. Çalışma grubu; görüşme grubu ve uygulama grubu olarak iki grupta gerçekleştirilmiştir.

Görüşme grubu: Araştırma Çağdaş Drama Derneği’nde eğitim almış ve almakta olan katılımcılar ile yapılmıştır. Katılımcılar, Yaratıcı Drama Eğitmenliği Programının 1, 2, 3, 4. ve 5. aşamalarından en az birini tamamlayanlar olarak belirlenmiştir. Katılımcılar 20 ile 50 yaş aralığında olmak üzere toplamda 76 kişiden oluşmaktadır. Katılımcıların %57,9 u çalışmaktadır. Katılımcıların % 92’si Kadın, %8’i erkektir.

Tablo 2. Katılımcıların Demografik Bilgileri

Katılımcıların Eğitim Durumu	%	Katılımcıların Yaratıcı Drama Geçmişleri	%	Katılımcıların Meslek Dağılımı	%
Lisans mezunu	%57.10	Temel aşama	%24.70	Öğretmen	%41.56
Yüksek Lisans	%20.80	ÇDD Eğitimlik Programı	%21.00	Öğrenci	%7.79
Ön lisans mezunu	%7.80	ÇDD 5 Aşama	%14.80	Öğretim Görevlisi	%7.79
Lisans öğrencisi	%5.20	Lisans dersi	%12.30	Yaratıcı Drama Lideri	%6.49
		Yüksek lisans dersi	%2.50		
Lise mezunu	%5.20	ÇDD 4 Aşama	%8.60	Bankacı	%3.90
Doktora öğrencisi	%2.60	Henüz bir eğitimim yok	%8.60	Çocuk gelişimci	%2.60
Doktora mezunu	%1.30	Konulu atölye	%7.40	Diğer	%29.90

Uygulama grubu: Çalışma Çağdaş Drama Derneği'nde eğitimine devam eden 2. ve 4. Aşama eğitimci adayları ile gerçekleştirilmiştir. Eğitimci adayları büyük oranda belli bir amaçla bu kurslara devam ettiği için çalışma örneklemleri amaçlı örneklem olarak ifade edilebilir. Çalışmaya 2. aşamadan 15 kişi ve 4. aşamadan da 22 kişi katılmıştır. Bu tür çalışmaların birinci aşamada yapıldığı var sayılarak ayna çalışmalarını daha önce gerçekleştiren bireyler üzerinde uygulamak ve ayna çalışmalarına yönelik görüşlerini belirlemek de hedeflenmiştir. Buna göre her iki gruba da 3 saatten oluşan uyum konulu bir eğitim planı uygulanmıştır. Planın kurs programı süresince yapılan uygulama ile hemen hemen aynı olmasına çalışılmış ve özellikle başka bir etkinlik eklenmemiştir. Plan uygulamadan önce kurs eğitimcileri ile paylaşılmış ve onların da görüşleri alınarak son şekline ulaştırılmıştır. Yaratıcı drama çalışmalarında ısınma, canlandırma ve değerlendirme olarak planlanan ve uygulanan planda bu çalışmaların kapsamı doğrultusunda hazırlık etkinlikleri yapılmış ve canlandırma ve diğer aşamaların kurs eğitimcileri tarafından uygulanması sağlanmıştır. Bu çalışma uyum etkinliklerinden sadece ayna etkinliklerine odaklandığından uyum amaçlı yapılan diğer çalışmalar kapsam dışında tutulmuştur.

Tablo 3. Uygulama Süreci

Gerçekleştirilen Etkinlikler				
Uyumlu Sayma (1-20)				
Klasik Ayna	A, B'yi yönetiyor.	B, A'yı yönetiyor.	A ve B birbirlerini karşılıklı yönetiyor.	A, B ve C üçlü grup oluşturur. Her biri iki kişiyi yönetiyor.
Avuç İçi Ayna	A, B'yi yönetiyor.	B, A'yı yönetiyor.	A ve B birbirlerini karşılıklı yönetiyor.	A, B ve C üçlü grup oluşturur. Her biri iki kişiyi yönetiyor.
Üçgen	A, B ve C üçgeni koruyacak biçimde ayna çalışması yaparlar.			
Zincirleme Ayna	Bütün grup avuç içleri yoluyla birbirine tamamen bağlanarak ayna çalışması yapıyor.			
Ara	Yazılı ve Sözlü			
Değerlendirme				
Uyum Odaklı Canlandırmalar				

Uygulamada kullanılan etkinlikler tabloda gösterilmiştir. Atölye Çağdaş Drama Derneği'nde, Yaratıcı Drama Eğitimliği Kursu, 2. aşama ve 4. aşama kursiyerleri ile yapılmıştır.

Çalışma, Türkiye'de uzun yıllar MEB onaylı yaratıcı drama eğitimliği kursları düzenleyen Çağdaş Drama Derneği'nin devam eden kurs etkinliklerinden alınan özel izinle gerçekleştirilmiştir. Bu kurs programına göre 6 aşama olarak yürütülen ve toplamda 320 saatlik bir eğitim programını tamamlayan katılımcılar (kursiyerler) kursun sonunda ilgili sınavları başarı ile geçmeleri halinde yaratıcı eğitmeni olarak mezun olmaktadır. Bu kişiler eğitimlikleri boyunca uyum amaçlı çalışmaları olabildiğince uygulamak durumundadırlar.

Veri Toplama Araçları

Çalışmada doküman analizi ve yarı yapılandırılmış görüşme formu olarak iki nitel veri toplama aracı kullanılmıştır. Yarı yapılandırılmış görüşme formu, doküman analizinin sonucunda araştırmacılar tarafından geliştirilmiştir.

Doküman İncelemesi: Çalışma doküman analizi ile desteklenerek ÇDD' de yazılan proje ve ulusal tezler araştırma sorularına yanıt verebilmesi amacıyla incelenmiştir. 45 doktora ve yüksek lisans tez çalışmasının uygulama örnekleri incelenerek seçilmiş, doküman analizi yöntemi ile incelenmiştir.

Yarı yapılandırılmış görüşme formu: Çağdaş Drama Derneği'nde eğitim almış ve eğitimi devam eden katılımcıların yazılı olarak cevaplayacakları anket soruları araştırmacılar tarafından geliştirilmiştir. Ankette yer alan sorular, katılımcıların demografik bilgilerine, uyum kavramına ve yapılan uyum çalışmalarına ilişkin görüşlerini almaya yöneliktir.

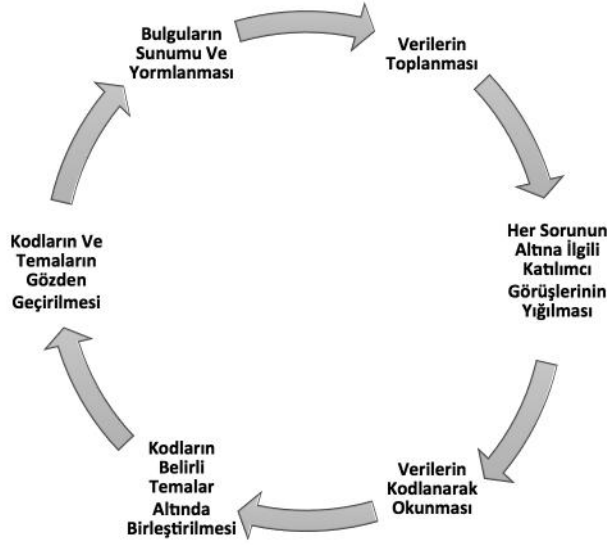
Verilerin Toplanması

Çalışmanın problem cümlesi ve alt problemlerine yanıt bulmak amacıyla yarı yapılandırılmış görüşme formu ile veri toplanmıştır. Çalışmadaki veriler yazılı olarak ve çevrimiçi form halinde, katılımcılara ulaştırılmıştır.

Verilerin Analizi

Veriler içerik analizine tabi tutulmuştur. İçerik analizinde ilk olarak elde edilen veriler soru bazında incelenerek anlam bakımından ilişkili olanlar bir araya getirilmiş ve aynı kodlar altında toplanmıştır. Bu süreç araştırma amacı gözetilerek tekrar tekrar yapılmıştır. Veriler önceden belirlenen temalara göre yorumlanmıştır. Elde edilen veriler ise içerik analizi ile derinlemesine bir işleme tabi tutulmuştur. Yarı yapılandırılmış görüşme formundan elde edilen veriler içerik analizi yöntemine göre analiz edilmiştir. İçerik analizinde amaç; toplanan verilerin açıklanabilecek kavramlar ve ilişkilere ulaşılmasıdır. Betimsel analizde ise toplanan veriler içerik analizinden daha derin bir işleme tabi tutulur ve betimsel yaklaşımla fark edilemeyen kavram ve temalar keşfedilir (Şimşek ve Yıldırım, 2011). Bu çalışmada, nitel araştırma yöntemi ile toplanan veriler frekans ve yüzdelik dilimler halinde incelenilerek, betimsel analiz yapılmıştır.

Çalışmada uygulanan anketin geçerliliği için katılımcılara araştırmanın amacı ve alana katkıları hakkında gerekli açıklamalar yapılmıştır. Katılımcıların gönüllü olarak tüm soruları yanıtlamalarına olanak sağlanmıştır. Katılımcılara yanıtlamaları için gerekli zaman sağlanmıştır. Çalışmanın iç geçerliliğinin sağlanması için araştırma verileri, verilerin elde edildiği ortama uyumlu olarak değerlendirilmeye çalışılmıştır.



Şekil 2. Veri Analiz süreci

Bulgular

1. Alt Probleme İlişkin Bulgular

Tablo 4. 1. Alt Probleme İlişkin Bulgular

Temalar	Bulgular	
Katılımcıların Eğitimlik programına katılma sebepleri	%31.1'i mesleki gelişimine katkı sağlayacağını düşünceleri %18.9'u drama'nın etkili bir yöntem olması sebebiyle	%27.4'ü kişisel gelişimine katkı sağlaması % 9.4'ü ise dramayı merak etmeleri
Katılımcıların Eğitimlik programına devam durumları	Katılımcıların % 91'i programa devam ettiğini/ edeceğini belirtmiştir.	Katılımcıların sadece %8.2'si devam etmediğini belirtmiştir. Kişisel sebepler ayrılma nedeni olarak belirtilmiştir.
Eğitmenlik Programının Kazanımları	% 17'si farklı bir bakış açısı; K1: Daha farklı bakış açılarını düşünme, empati ve duyuşsal yeteneklerin farkındalığını artırma	%15'i ise özgüven kazandırdığını; K2: Hayata karşı motivasyonumu arttırdı. Stresimi azalttı. Öz güvenimi arttırdı. Bakış açımı genişletti. Edebiyata karşı ilgimi arttırdı vb.

Katılımcıların eğitimlik programına katılma durumlarına bakıldığında; katılımcıların %31,1'i mesleki gelişimine katkı sağlayacağını düşündükleri için, %27,4 ü kişisel gelişimine katkı sağladığı için katıldığını belirtmişlerdir. Diğer katılımcılardan %18,9 drama'nın etkili bir yöntem olması nedeniyle, % 9,4 ü ise dramayı merak ettikleri için başlamışlardır.

Katılımcılardan sadece %8,2'si devam etmediğini belirtmiştir. Katılımcıların programa devam etmeme nedenleri ise kişisel sorunlar ve zaman konusunda yaşanan sıkıntılar olmuştur. Katılımcıların çoğu drama eğitmeni olmak istediklerini belirterek eğitime devam etmiştir.

Katılımcıların program kazanımı hakkındaki görüşlerine göre %17'si bakış açısı kazandırdığını, % 15'i ise özgüven kazandırdığını belirtmiştir.

Katılımcılara eğitmenlik programına uyum durumlarına bakıldığında; Katılımcıların %65'inin eğitmenlik programı ile ilgili olarak olumlu görüş bildirdikleri belirlenmiştir. Katılımcıların % 2'si eğitime staj eklemeyi düşündüklerini belirtmişlerdir. Katılımcıların % 2'si pedagojik eğitim olması gerektiğini belirtmişlerdir. Özellikle okul öncesi öğretmenleri için özel bir staj programı olması gerektiğini vurgulayan katılımcılar olmuştur. Buradan katılımcıların çoğunun eğitmenlik programına uyumlu olduğu söylenebilir.

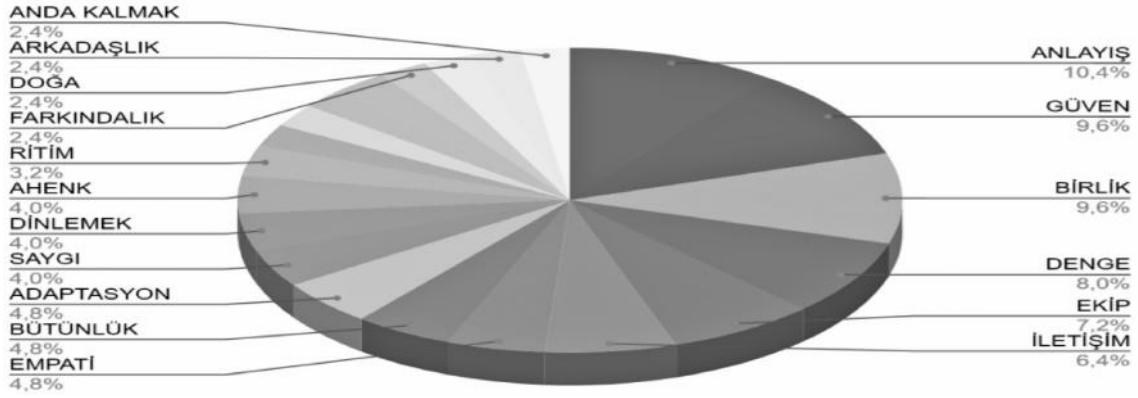
2. Alt Probleme İlişkin Bulgular

Elde edilen verilere göre alt probleme ilişkin bulgular; katılımcıların uyum denildiği zaman aklınıza gelen ilk üç sözcük ve katılımcıların uyum kavramı hakkındaki görüşleri olarak temalara ayrılmıştır. Alınan yanıtlar Tablo 5 ve Şekil 3'te verilmiştir.

Tablo 5. *Katılımcılara Uyum Kavramı Sorulduğunda Tekrarlanan Kavramlar*

Kavramlar	Frekans	%
Anlayış	13	%11.21
Güven	12	%10.34
Birlik	12	%10.34
Denge	10	%8.62
Ekip	9	%7.76
İletişim	8	%6.90
Empati	6	%5.17
Bütünlük	6	%5.17
Adaptasyon	6	%5.17
Saygı	5	%4.31
Dinlemek	5	%4.31
Ahenk	5	%4.31
Ritim	4	%3.45
Senkronizasyon	3	%2.59
Sabır	3	%2.59
Koordinasyon	3	%2.59
İş Birliği	3	%2.59
Genel Toplam	116	100

Bulgulara bakıldığında katılımcıların uyum denildiğinde akıllarına gelen 3 sözcük; anlayış, güven ve birlik olmuştur. Katılımcıların bu kavramlar ile uyum kavramını bütünleştirdikleri görülmüştür. Katılımcılar tarafından en çok tekrarlanan kavram ise anlayış olmuştur. Diğer kavramlara bakıldığında denge, ekip ve iletişim de katılımcıların vurguladığı kavramlar arasındadır.



Şekil 3. Katılımcılara uyum kavramı sorulduğunda tekrarlanan kavramlar

Katılımcıların uyum kavramı hakkındaki görüşleri Tablo 6’da verilmiştir.

Tablo 6. Katılımcıların Uyum Kavramı Algıları

Katılımcıların Uyum Kavramı Algıları	Frekans	%
Birlik	12	%20.30
Denge	8	%13.60
Bütünleşmek	8	%13.60
Anlayış	8	%13.60
İletişim	7	%11.90
Empati	6	%10.20
Huzur	4	%6.80
Güven	4	%6.80
Adaptasyon	2	%3.40
Genel Toplam	59	100.0

Bulgulara bakıldığında katılımcıların uyum kavramı algılarının birlik, bütünleşmek, denge ve anlayış kavramlarına vurgu yaptığı görülmüştür. Katılımcılar uyum kavramını birlik halinde kararlar alıp hareket etme olarak algılamamaktadırlar. Katılımcıların uyum kavramına pozitif olarak bakmaları da göze çarpan bulgulardandır. Katılımcıların uyum kavramı denildiğinde de birlik kavramında yoğunlaşmaları ile uyum kavramı algıları benzerlik göstermektedir. Katılımcıların yanıtlarından bazıları aşağıda verilmiştir;

K.2 Uyum sadece iki kişi arasında gerçekleşmez toplumlararası uyumda oldukça önemlidir. Uyum olmadan toplumsal düzeninde bozulabileceğini göz ardı etmemek gerekir.

K.3 Uyum sağlanmadığında bir kargaşa oluşur. İnsanlar toplum içinde yapılan çalışmalara uyumlandığında bir problem yokmuş, her şey yolundaymış gibi görünse de içsel olarak o uyuma inanmıyorsa kendiyile olan çatışma bir süre sonra çevresindekilere de yansıtacak bir çatışmaya neden olacaktır. Uyum istenilmemede başkası/başkalarının her dediğini yapmak değil, fikir birliğiyle birlikte hareket etmek olmalıdır. (2. Aşama)

K.3 Uyum olmadan toplumsal bir yaşam olmaz. Kimi zaman itaatle kimi zaman düşük benlik saygısından dolayı uyma davranışı gösteririz. Kültüründe uymaya etkisi vardır. Toplulukçu kültürler

uymaya daha verimliyken, bireyci kültürlerde gruptan dışlanmamak, onlarla bir bütün olma isteği olduğu için daha fazla uyma davranışı gösterirler. Toplumdaki dengeyi sağlayan da uymadır. Bir çalışma yaratmadan insanların bir arada yaşamasını sağlar. Bilinmez durumlarda da uyma vardır. Örneğin bir kafede lavaboların yerini bilmiyorsak insanların gittiği yöne doğru gitmemiz onların gerçekten doğruyu yaptığına güvenerek uyma davranışı göstermemizi sağlar. (4. Aşama)

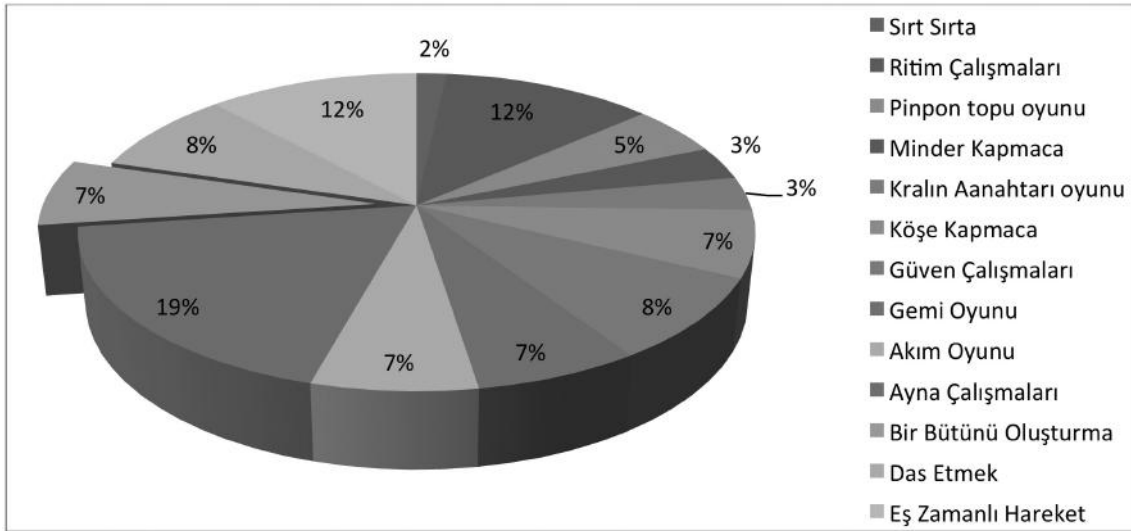
K.13 Uyum bir ortamda karşıdaki ile iyi bir iletişim kurma hali, uyumlu bir şekilde olduğunda iyi sonuçlar ortaya çıkar.

K.6 Uyum, ahenk gerektiren bir kavram. Bütünsellik içerir. Duyu organlarımızı harekete geçirdiğini düşünüyorum. İnsanlık tarihinin kurulması noktasında temel bir kavram. Zihnin el ile uyumuyla ortaya çıkan emek gücün insanlık tarihini başlatmıştır. Dünya ve insanların toplumsal yaşamın devamı için de uyum önemli.

Katılımcıların uyum kavramına bakış açıları; el-göz koordinasyonunun sağlanması (dar bakış açısı) ve beden-ruh bütünlüğünün olduğu durum olarak da betimlenmiştir. Katılımcılar uyum kavramını toplum için bir ön koşul olarak sunmuş ve ayrıca toplumun devamı için gerekliliği vurgulanmıştır. Katılımcılar uyumun toplumsal dayanışma sağlaması ve birlikteliğin sağlanmasında etkili olduğunu vurgulamıştır. Uyum, ayrıca yönetimin ya da yöneticinin olmadığı grupta diğerlerinin kendi arasında sağladığı denge olarak da tanımlanmıştır. Empatinin olmadığı yerde uyumun olmayacağı, uyumun olmadığı yerde empati olmayacağı da katılımcılar tarafından ayrıca dile getirilmiştir.

3. Alt Probleme İlişkin Bulgular

Katılımcılara uyum çalışması denildiğinde akıllarına gelen uyum etkinlikleri Şekil 4’te verilmiştir.



Şekil 4. Katılımcıların uyum çalışmalarına örnek verdikleri uyum etkinlikleri

Katılımcıların uyum çalışmalarına verdikleri yanıtlar incelendiğinde, katılımcıların %21'inin ayna çalışmalarını örnek olarak belirttiği görülmüştür. Katılımcıların çoğunun oyunlara yoğunlaşırken %9'unun dans etmeyi, %13'ünün ise ritim çalışmalarını söylediği görülmektedir. Atölyeye katılan katılımcıların cevaplarından bazıları;

K.2 Aslında tüm drama oyun ve canlandırmalarının uyum çalışmaları bağlamında değerlendirilebileceğini düşünüyorum. Özellikle çalışma belirtmek gerekirse 1'den başlayarak grupça sayı saydığımız etkinlikler, ayna etkinlikleri, donuk imge, fotoğraf teknikleri hatta tüm doğaçlamalar sayılabilir (2. Aşama).

K.3 Ayna Çalışması, -Ritim Çalışmaları, -1'den 20'ye kadar sayma, -Grupla yapılan oyunlar (2. Aşama).

K.8 Ayna, Dans, Güven (2.aşama).

K.9 Bir bütünüün içerisinde gerçek arasındaki bütünlük olarak tanımlayacak olursak. Yaratıcı drama alanında zaten olan disiplinler arası olması kaynaklı bir uyum ve kavrama söz konusu. Drama çalışmalarında kullanılan oyunlar, grup içi hareket etmeye yönelik ısınma ve hatta canlandırma çalışmalarının tamamı da uyum gerektirmekte (Ayna çalışması, liderini bul, bülbül kafeste vb.) (2. Aşama).

K.5 Donuk imge çalışmaları yaparken bir ahenk içinde olunur. Liderini takip et oyununda tüm grup liderin hareketini yapar böylece tüm grup aynı hareketi yaparak uyumu sağlar (4. Aşama).

K.11 Uyum dediğinde aklıma ilk gelen ayna ve grup orkestrası çalışmasıdır (4. Aşama).

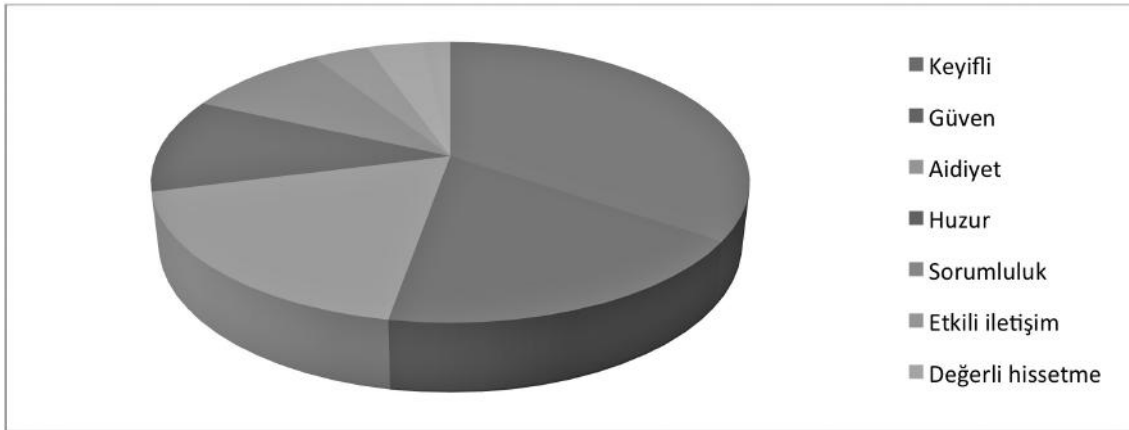
K.14 Yaratıcı dramanın hazırlık/ısınma aşamasında yapılan etkinlikler uyum kavramı için birebir uygundur. Bu süreçte oynanan oyunlar bireyin hem sürece hem de yapılan diğer çalışmalara uyumlu bir şekilde katılımını sağlıyor(4. Aşama).

Farklı aşamalarda olan katılımcıların uyum etkinliklerine verdikleri örneklere bakıldığında, birbiriyle benzerlik gösterdiği anlaşılmaktadır.

4. Alt Probleme İlişkin Bulgular

Alt probleme ilişkin bulgular; Uyum Çalışmaları Sırasında Katılımcıların Duygu Durumları, Katılımcıların Uyum Çalışmalarının Kişisel Katkıları ve Gruba Katkıları Hakkındaki Görüşler, Uyum Çalışmalarında Olması Gereken Özellikler, Uyum Çalışmalarında Zorlanılan Durumlar ve Katılımcıların Kullanabilecekleri Uyum Etkinlikleri olarak temalara ayrılmıştır.

Uyum çalışmaları sırasında katılımcıların duygu durumları. Katılımcıların atölye sırasındaki duygu durumları Tablo 7'de ve Şekil 5'te verilmiştir.



Şekil 5. Atölye sırasındaki duygu durumları

Tablo 7. Atölye Sırasındaki Duygu Durumları

Atölye sırasındaki duygu durumları	Frekans	%
Keyifli	19	34.5
Güven	10	18.2
Aidiyet	10	18.2
Huzur	6	10.9
Sorumluluk	5	9.1
Etkili iletişim	2	3.6
Değerli hissetme	2	3.6
Empati	1	1.8
Genel toplam	55	100.0

Katılımcılar çalışmanın keyifli olduğunu belirtmişlerdir. Bulgulara bakıldığında güven ve bir gruba aidiyet hissedilmesi de dikkat çeken yanıtlar olmuştur. Katılımcılar grup içerisinde uyum sağlandıktan sonra huzurlu hissettiklerini belirtmişlerdir. Çalışmaya uyum sağlamak için bireysel sorumluluklarının yerine getirilmesinin de önemli olduğunu vurgulamışlardır. Kendi aralarında etkili iletişimin sağlanması durumunda katılımcılar kendilerini değerli hissettikleri, grubun bir parçası olduklarını ve empati kurabildiklerini belirtmişlerdir.

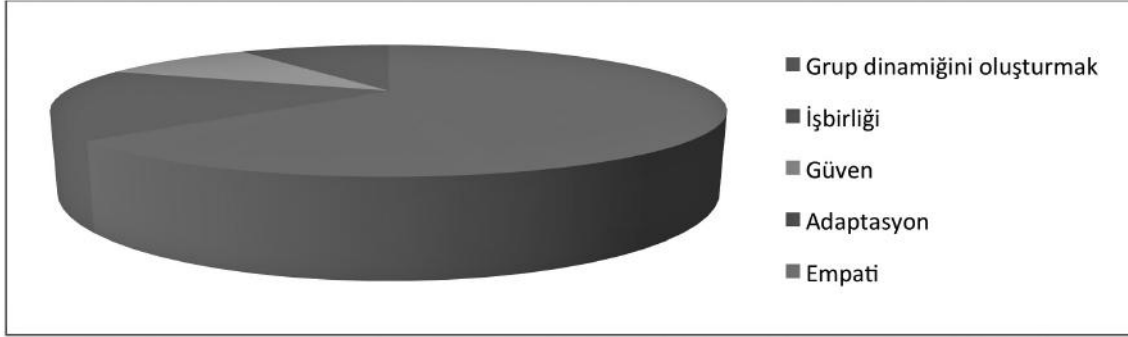
Katılımcıların uyum çalışmalarının kendilerine kişisel katkısı hakkındaki görüşleri Tablo 8’de verilmiştir.

Tablo 8. Uyum Çalışmalarının Kişisel Katkısı Hakkındaki Görüşler

Uyum çalışmalarının kişisel katkısı hakkındaki görüşler	Frekans	%
Birlik olabilme	24	%32.9
Bakış açısı	12	%16.4
Empati	8	%11.0
Güven	5	%6.80
Dikkat	4	%5.50
Etkili iletişim	3	%4.10
Saygı	3	%4.10
Genel Toplam	73	100,0

Bulgulara bakıldığında uyum çalışmalarının katılımcılara olan katkısında “birlik olabilme” kavramı göze çarpmaktadır. Katılımcılar bir gruba uyum sağlayarak birlikte hareket edebilme ve birlikte karar almalarına katkı sağladığını belirtmiştir. Katılımcıların %12’si ise kendilerine farklı bir bakış açısı kazandırdığını vurgulamıştır. Katılımcılar çalışmaların kendi yaşamlarını ve kişisel özelliklerini sorgulayarak yeni bir bakış açısı geliştirmelerine olanak sağladığını belirtmişlerdir. Ayrıca katılımcılar kendilerini “uyumlu bireyler” olarak görmelerine rağmen, çalışmanın bu durumu sorgulamalarına neden olduğunu belirtmişlerdir. Katılımcıların %8’i ise empati duygularının geliştiğini ifade etmiştir. Yapılan uyum çalışmalarının katılımcıların karakterleri hakkında ipucu sağladığını belirtmişlerdir. Bulgularda katılımcıların güven, dikkat, etkili iletişim ve saygı kavramlarına da yer verdiği görülmektedir.

Tablo 9 ve Şekil 6’da katılımcıların uyum çalışmalarında gruba katkıları hakkındaki düşünceleri verilmiştir.



Şekil 6. Uyum çalışmalarının gruba katkıları

Yapılan uyum çalışmalarının gruba katkısı sorulduğunda katılımcıların %61’i grup dinamiğinin oluşmasında etkili olduğunu belirtmişlerdir. Katılımcılar grup içerisinde kendilerine düşen sorumluluğu yerine getirmeye ve uyumu bozmamaya dikkat ettiklerini ifade etmişlerdir.

Tablo 9. Uyum Çalışmalarının Gruba Katkıları

Uyum çalışmalarının gruba katkıları	Frekans	%
Grup dinamiğini oluşturma	33	%61.10
İşbirliği	9	%16.70
Güven	5	%9.30
Adaptasyon	5	%9.30
Empati	2	%3.70
Genel Toplam	54	100.00

Bulgularda diğer dikkat çeken yanıtlar ise işbirliği, adaptasyon ve güvendir. Katılımcılar çalışmalarda grup ile işbirliği yapmanın önemini fark ettiklerini vurgulamış, çalışmalar katılımcıların birbirine güven duymalarına katkı sağlamıştır. Ayrıca yapılan çalışmaların gruba adaptasyon sağlamalarında da etkili olduğu belirtilmiştir.

Katılımcıların uyum çalışmalarında olması gereken özellikler Tablo 10’da verilmiştir.

Tablo 10. Uyum Çalışmalarında Olması Gereken Özellikler

Uyum çalışmalarında olması gereken özellikler sizce nelerdir?	Frekans	%
Birlik olabilme	28	%36.80
Etkili iletişim	14	%18.40
Gözlem	12	%15.80
Empati	8	%10.50
Güven	6	%7.90
Uygun planlama	5	%6.60
Uyumlu katılımcılar	3	%3.90
Genel Toplam	76	100.00

Bulgular incelendiğinde katılımcıların uyum çalışmalarında olması gereken özellikleri katılımcıların birlik olabilmesi, atölye sırasında etkili iletişimin sağlanması, katılımcılar ve eğitmenin iyi gözlemlemesi, katılımcıların empatik olması, katılımcıların birbirine güvenmesi ve uyumlu planlama ile uyumlu katılımcıların olması gerektiği şeklinde sıralanmıştır. Katılımcıların vurguladığı diğer bir durum ise etkili iletişimin sağlanması olmuştur. Katılımcıların yanıtlarından örnekler aşağıda verilmiştir:

K1: Karşı tarafı dinlemek, önemsemek, daha deneyimli ya da daha bilgili olana kulak vermek, birlikte hareket etmek zorunda olduğunu bilmek, hep ben dememek

K2: İletişim becerilerini iyi kullanma, saygılı olma ve bencil olmama

Katılımcılar atölye çalışmasında ısınma-hazırlık, canlandırma ve değerlendirme aşamalarının bir bütün oluşturması gerektiğini ve özenle planlanması gerektiğini belirtmişlerdir. Seçilecek etkinliklerin farklılıklar içermesini ve katılımcıların uyum kavramını gözlemleyebilmesine olanak sağlaması gerektiğini belirtmişlerdir.

Tablo 11’de katılımcıların uyum çalışması yapılan atölyelerde zorlandıkları durumlar verilmiştir.

Tablo 11. Atölyelerde Zorlanılan Durumlar

Atölyelerde zorlanılan durumlar	Frekans	%
Zorlanmama	23	%34.85
Tekrar birlik olunması	11	%16.67
Korku	7	%10.61
Yeni kişilerin olması	6	%9.09
Katılımcıların uyumsuz olması	6	%9.09
Bencilikten uzak durulması	4	%6.06
İletişim	3	%4.55
Özgürlüğün kısıtlanması	2	%3.03
Gürültü	2	%3.03
Sabırsızlık	1	%1.52
Çalışmaya ilgisiz olunması	1	%1.52
Genel toplam	66	100

Katılımcıların %34’ü uyum çalışmalarında zorlanmadığını belirtirken, diğer katılımcıların zorlandıkları durumları çalışmalara uyum sağlayamama korkusu, grup içerisinde yeni bireylerin olması, uyumsuz katılımcılara uyum sağlamakta zorlanması ve grubun bütünlüğünün bozulmasından sonra tekrar sağlanması olduğunu belirtmişlerdir. Katılımcıların gruba uyum sağlama konusunda açık olmaları gerektiği de belirtilmiştir. Gruba uyum sağlamamak için direnen katılımcıların olması, çalışmalarda kişileri zorlayan bir diğer durum olarak belirtilmiştir.

Aşağıda katılımcıların planlanan atölyede kullanabilecekleri uyum etkinleri Tablo 12’de verilmiştir.

Tablo 12. Planlanan Atölyede Kullanılabilecek Uyum Etkinlikleri

Uyum etkinlikleri	Frekans	%
Dans	13	%23.6
Güven yürüyüşü	8	%14.5
Köşe kapmaca	5	%9.1
Meyve Sepeti Oyunu	2	%3.6
Minder kapmaca	6	%10.9
Takım oyunu	7	%12.7
Zar oyunu	3	%5.5
Akım oyunu	1	%1.8
Ayna çalışmaları	10	%18.2
Genel Toplam	55	100.0

Katılımcılara planladıkları atölyede kullanabilecekleri etkinliklerin neler olduğu sorulduğunda sadece iki katılımcı dışında diğer katılımcılar kullanabilecekleri oyunları sıralamışlardır. İki katılımcı ise toplumsal önyargı ve hasta olan kişilerin topluma uyum sağlaması konusunda etkinlik düzenlenebileceğini belirtmiştir. Katılımcıların büyük çoğunluğu uyum etkinlikleri olarak takım oyunlarına yönelmişlerdir. Katılımcıların %23'ü etkinliklerinde dansı aktif kullanacaklarını belirtmişler, ritim ve etkileşimin uyum konusunda etkili olduğunu vurgulamışlardır.

5. Alt Probleme İlişkin Bulgular

Tablo 13'te katılımcıların ayna çalışmaları hakkındaki görüşleri verilmiştir.

Tablo 13. Ayna Çalışmaları Hakkında Görüşler

Görüşler	Frekans	%
Bireyin kendini keşfetmesi	1	%2.13
Empati kurma	1	%2.13
Güven	1	%2.13
Karmaşa	1	%2.13
Özgürlüğü kısıtlaması	1	%2.13
Uyumu en iyi anlatan etkinlik olması	1	%2.13
Eşitlik	2	%4.26
Denge	3	%6.38
Grup bütünlüğü sağlama	3	%6.38
Dikkat	4	%8.51
Farkındalık oluşturma	4	%8.51
Ahenk	5	%10.64
Yönetilmenin zorluğu	5	%10.64
Yönetmenin kolaylığı	5	%10.64
Göz temasının uyuma yardımcı olması	10	%21.18
Genel Toplam	47	%100.00

Katılımcıların atölye çalışmasından sonra ayna çalışmaları hakkındaki görüşlerine bakıldığında; ayna çalışmalarında göz ile temas kurulmasının uyum sağlanmasına yardımcı olduğu

vurgulanmıştır. Katılımcılar ayna çalışmalarında yöneten kişi olduklarında daha rahat olduklarını ancak yer değiştirildiğinde ise yönergeleri uygulamakta zorlandıklarını belirtmişlerdir. Bazı katılımcılar ise yöneten olduklarında karşı tarafın özgürlüğünü kısıtladığını düşünerek daha kolay yönergeler verdiklerini dile getirmişlerdir. Katılımcıların verdiği yanıtlardan bazıları şu şekildedir;

K.1 Ayna çalışmaları bana; karşı taraf ile olan iletişimim nasıl sorusunu kendime sormamı sağlıyor. Kendi ikili ilişkilerimde, grup içi uyumumun yerinde olup olmadığını gösteriyor. Bugün yapmış olduğumuz ayna çalışmasında da karşı tarafın ne kadar farkında imişim! Bunu bir kez daha görmüş ve gözlemlemiş oldum. Genelde herkes her şeyin en iyisi bilir ya. Hep karşımızdaki insanı yönlendirmeyi severiz. İşte bu ayna çalışmaları bu tarz insanlara bir ayna olabilir diye düşünüyorum. Bu hayatı sadece biz değil; başkaları da yaşıyor bunu FARKETMEK gerek. (4. Aşama)

K.2 Ayna çalışmaları grup arkadaşlarıyla uyum anlamında bir farkındalık kazandırdı. Liderin ve takip edenin belli olmadığı ilk oyunda arkadaşım ile bir beden ritmi yakaladık ve yöneten veya yönetilen belli olmadan da dengenin kurulabileceğini anladım. (2. Aşama)

K.3 Birini komuta etmek biraz daha kolay. Emre uymak, yapıları yapmak ne olacağını bilmediğim bir durumda daha zor geldi. Yönetilmek zor. (4. Aşama)

K.8 Rahatlatıcı çalışmalar olduğunu düşünüyorum. Günümüzde hepimiz (ya da çoğumuz) kontrol etmekle çok meşgulüz. Günlük hayatlarımızda kontrol altında tutmaya çalıştığımız çok fazla şey var. Ben, ayna çalışmasında teslim olmak, uyum sağlamaya çalışmak, edilgen olmak yoluyla gevşediğimi hissettim. Bazen teslim olmak, akışına bırakmak bir ihtiyaç ve huzur. Ayrıca, ben etken roldeyken, yönetmenin sıkıntı verici olduğunu fark ettim. Bunlar benim kişisel deneyimlerim. Eğitsel açıdan bakınca, uyum, esneklik, takip gibi başlıklarda etkili olabilecek bir çalışma olduğunu düşünüyorum. Ayrıca, çalışmalardaki göz teması bence çok etkili. Bu açıdan da görsel olarak değerli. (2.aşama)

4. aşamada olan katılımcılar çalışmaları daha çok toplumsal olarak değerlendirirken, 2. aşamada olan katılımcıların etkinlik bazında değerlendirmişlerdir. 2. aşamada olan katılımcıların ayna çalışmalarında daha çok grup dinamizmini ve kişisel rollerini değerlendirdikleri görülmüştür. 4. aşamada olan katılımcıların ise ayna çalışmalarında tarafların özgürlüğünü göz önüne alarak kendilerine bir yönetici rolü çizdikleri vurgulanmıştır.

6. Alt Probleme İlişkin Bulgular

Katılımcılar, yaratıcı drama ve uyum kavramının bir bütün olduğunu belirtmiştir. Drama sürecinin devamlılığının sağlanması için grup ve eğitmen arasında, grup üyeleri arasında uyum olması gerektiğini vurgulanmıştır. Uyum kavramının anlaşılması için dramanın bir araç olduğu ve doğaçlama tekniğinin temel olduğu ifade edilmiştir. Yaratıcı dramanın gelişmesi için uyumun sağlanması gerektiği belirtilmiştir.

K.2 Uyumun yaratıcı dramanın temelinde yer aldığını düşünüyorum. Sınıf içerisinde uyum oluşturulmadığında sağlıklı bir atölye ortamı oluşturulamaz. Uyum beraberinde güveni getirir. Birbirine güvenen gruplar yaşantılarından daha fazla faydalanır ki bu da yaratıcı dramanın tanımında yer alan yaşantılarından yola çıkarak kavramını destekler. Uyum olmadan sağlıklı bir atölye yürütülemez. (4. Aşama)

K.6 Yaratıcı dramanın sağlıklı olarak gelişebilmesi için bir gruba ihtiyaç vardır. Gruplar yaratıcı drama sürecinde kendi yaşanmışlıklarından yola çıkarak doğaçlamalar yaparlar. Bunu yaparken de aslında kendi alanlarını başkalarına açmış olurlar. İnsanlar kendilerini güvende hissettiği, uyum içinde olduğu bir grupta kendini daha rahat ifade edecek yaratıcılığına sınırlar koymayacaktır. Bu nedenle her grupta muhakkak uyum çalışmaları yapılmalı. (4. Aşama)

K.11 Uyum yaratıcı dramadaki en önemli öğelerden biridir. Grup için iletişim ve etkileşimin sağlanmasında, yaptığımız çalışmaların doğru amacına ulaşmasında hem bireysel hem grup olarak bir bütünlüğün sağlanmasıdır. Dramanın en büyük kazanımlarından biridir. PAM BOWEL'in sözüyle bitirmek isterim. "Hayatta kalanlar en güçlüler değil, uyum sağlamayı bilenlerdir." (4. Aşama)

K.5 Yaratıcı Drama etkinliklerinin insanın hayata, çevreye uyumunu arttırdığını düşünüyorum. Uyumlu bir ortamda da Yaratıcı Dramanın daha iyi yapıldığını düşünüyorum. Bence ikisi birbirini tamamlıyor. (2. Aşama)

K.14 Yaratıcı Drama aslında temeli dahilinde uyum sürecini içerisinde barındırıyor. Liderin ekibe, ekibin lidere olan uyumu ile bu süreç başlamış oluyor. Ve dramanın temellerinde yaşanmışlıklar ve canlandırmalar yer aldığı için bunları daha objektif şekilde gerçekleştirmek empati yeteneğinin ellerinde kalıyor. Bu empatide aslında çevresine-bireylere açık uyumlu bireylerle daha rahat gerçekleşiyor. (2. Aşama)

Katılımcılar farklı aşamalarda olmalarına rağmen uyum ve yaratıcı dramayı birbirini tamamlayan bir bütün olarak ele almışlardır. Katılımcılar bir yaratıcı drama atölyesinde atölyenin sağlıklı işleyebilmesi için uyumu ve katılımcıların birbirine güvenmelerini ön koşul olarak belirtmişlerdir. Katılımcılar uyumu çok yönlü olarak düşünmüş, lider ve katılımcılar, katılımcıların kendi aralarındaki uyum olarak bir bütün olarak ele almışlardır. Katılımcılar kişilerin kendilerini güvende hissettiği ve uyum sağladığı ortamlarda yaratıcılıklarının sınırlarının olmadığını vurgulamışlardır.

7. Alt Probleme İlişkin Bulgular

İnsanlar bilinçli ya da bilinçsiz olarak yaşadıkları yaşamın aynada yansımalarına uyum göstermek zorundadırlar. Toplumun mahalle baskısı olarak da adlandırılabilen yansımaları kişinin yaşamına istemeden de olsa şekil vermekte ve kişiden buna uyum sağlanması beklemektedir. Uyumlu birey olmak için doğru deneyimlerin aktarılması gerekir. Kişi uyum sağlayacağı durumu sorgulamalı, doğrudan uyma davranışında bulunmamalıdır. Katılımcıların uyum kavramının yaşamdaki yerine ilişkin görüşlerinden birkaçı aşağıda verilmiştir:

K.1.Uyum konusu bence her bireyin kolay elde edebileceği bir davranış tarzı değil. Keşke herkes uyumu yakalama bilinci ile birbirine uyum sağlayabilse. Hayattaki birçok sebep, çatışma, ayrılık maalesef ki uyumsuzluktan kaynaklanmaktadır. Her kurum ve kuruluşların hatta her bireyin uyum çalışmaları olmalı (4. Aşama).

K.3.Uyum olmadan toplumsal bir yaşam olmaz. Kimi zaman itaatle kimi zaman düşük benlik saygısından dolayı uyma davranışı gösteririz. Kültüründe uymaya etkisi vardır. Toplulukçu kültürler uymaya daha verimliken, bireyci kültürlerde gruptan dışlanmamak, onlarla bir bütün olma isteği olduğu için daha fazla uyma davranışı gösterirler. Toplumdaki dengeyi sağlayan da uymadır. Bir çalışma yaratmadan insanların bir arada yaşamasını sağlar. Bilinmez durumlarda da uyma vardır.

Örneğin bir kafede lavaboların yerini bilmiyorsak insanların gittiği yöne doğru gitmemiz onların gerçekten doğruyu yaptığına güvenerek uyma davranışı göstermemizi sağlar (2. Aşama).

K.10. Uyumun grup (ya da toplum) içinde etken ya da edilgen, yöneten ya da yönetilen bir dualitede değil, bir bütünün, kendine özgü değerleri koruyarak parçası olmak. Doğru bir uyum olsa gerek (2. Aşama).

K.14 Uyum: aslında bir tür empati ile çok eş ilerleyen bir süreç. Bulunduğun mekâna, ekibe, zamana, giysiye her şeye uyum sağlayıp sağlamamak bireyin elinde. Şuan bunları yazarken uyumu çok pozitif bir kavram olarak düşünmenin ne kadar doğru olduğunu sorguluyorum aslında. “Uyumsuzluk” da yeri geldiği zaman daha yaratıcı belki de daha doğru sonuçlar doğurabilir. Bireyin her an her mekâna/gruba uyumlu olması/olmaması kavramı biraz daha derin kalıyor sanırım (2. Aşama).

Kişinin toplumdaki “uyum” durumunu sorgulamasının yaşantısına farklı bakış açılarının oluşmasında etkili olduğu vurgulanabilir. Ayna çalışmaları, kişinin kendi uyum durumunu gözlemlemesine olanak sağlamaktadır.

K.7.Ayna çalışmasında kişilerin karakteriyle ilgili izlenimler elde edilebileceğini hissettim. Yapılan hareketlerin zorluk düzeyinin artırılması, kişiye haz veriyordu. Aynı zamanda kendisi edilgen olduğunda ise, “başım döner benim, beni zorlama” gibi isteklerini iletmekten çekinmedi. Sadece karşımızdaki kişi ile ilgili değil kendi kişiliğimizle ilgili de farkındalık kazandırdı.

K.18. Ayna çalışmaları bireylerin sınırlarını görebildiği çalışmalardır. Birey kendini keşfeder.

K.1. Ayna çalışmaları bana; karşı taraf ile olan iletişimim nasıl sorusunu kendime sormamı sağlıyor. Kendi ikili ilişkilerimde, grup içi uyumumun yerinde olup olmadığını gösteriyor. Bugün yapmış olduğumuz ayna çalışmasında da karşı tarafın ne kadar farkında imişim! Bunu bir kez daha görmüş ve gözlemlemiş oldum. Genelde herkes her şeyin en iyisi bilir ya. Hep karşımızdaki insanı yönlendirmeyi severiz. İşte bu ayna çalışmaları bu tarz insanlara bir ayna olabilir diye düşünüyorum. Bu hayatı sadece biz değil; başkaları da yaşıyor bunu fark etmek gerek.

Katılımcı görüşlerinden anlaşıldığı üzere uyum kavramını anlayış, birlik ve güven kelimeleri ile bütünleşmiştir. Uyum kavramı toplumsal yaşam için bir ön şart olarak görülmüş ve empatinin olmadığı yerde uyumun olmayacağı da belirtilmiştir. Uyum çalışmalarına ayna çalışmalarının örnek gösterilmesi ve uyum çalışmalarında oyunlar üzerinde yoğunlaşılması da göze çarpan bulgular arasındadır. Uyum çalışmalarında katılımcıların birlik olabilmesi, iletişimin sağlanması ve katılımcıların eğitmeni gözlemlemesi de uyum çalışmalarında olması gereken özellikler olarak belirtilmiştir. Uyum çalışmalarının katılımcıların gruba aidiyet hissetmesi ve güven duymasına katkı sağladığı vurgulanmıştır. Çalışmalarda katılımcıların bireysel sorumluluklarının yerine getirilmesinin de önemli olduğu belirtilmiştir. Ayna çalışmalarında göz temasının kurulmasının uyum sağlanmasında etkili olduğu vurgulanmıştır. Uyum kavramının anlaşılması için yaratıcı dramının bir araç olduğu ve doğaçlama tekniğinin temel olduğu ifade edilmiştir. Yaratıcı dramının gelişmesi için uyumun sağlanması gerektiği belirtilmiştir.

Tartışma, Sonuç ve Öneriler

Bu araştırma sonucunda eğitimlik programının katılımcıların hem mesleki hem de kişisel gelişimlerinde etkili olduğu sonucuna ulaşılmıştır. Katılımcıların büyük çoğunluğu farklı alanlarda çalışan öğretmenlerden oluşmaktadır. Bu katılımcılar yaratıcı drama yöntemini etkili bir yöntem olarak görmekte, eğitimin ise kişisel yaşamlarına önemli katkılar getirdiğine, bakış açılarını ve empati becerilerini geliştirdiğini belirtmektedirler. Ayrıca katılımcılar yaratıcı dramanın gruba uyum sağlama konusunda önemli katkıları olduğunu belirtmektedirler. Bu sonuçlar yaratıcı dramanın mesleki ve kişisel gelişimde etkili olduğunu vurgulayan Tanrıseven ve Aykaç (2013)'in çalışmasında da ortaya konmuştur. Ayrıca üniversite öğrencileriyle yapılan çalışmada yaratıcı drama etkinliklerinin sosyal beceri gelişiminde etkili olduğu belirtilmiştir. Çalışmada öğrenciler grup ile etkileşim sağlamış, grupla çalışarak birlik oluşturmuştur. Öğrencilerin çalışma sonunda etkili iletişim becerilerinde olumlu değişimler olduğu görülmüştür (Tanrıseven ve Aykaç, 2013).

Yaratıcı drama kişilerin kendi ve karşılarındaki kişinin duygu durumlarının farkına varılmasında etkilidir (Altuntaş ve Altınova, 2015; Tanrıseven ve Aykaç, 2013). Bunun yanında Çayır, Akhun ve Şimşek (2016)'in kültür öğretmenleriyle yürüttüğü çalışmada yaratıcı dramanın öğretmenlerin mesleki gelişimlerine katkı sağladığı üzerinde durulmuştur. Ayrıca çalışma sonunda öğretmenlerin çoğunun yaratıcı dramayı etkili bir öğrenme yöntemi olarak gördüğü belirtilmiştir. Aykaç ve Metinnam (2019)'ın ve Adıgüzel (2017)'in farklı branşlardaki öğretmenlerle yürüttüğü çalışmada da katılımcılar yaratıcı drama uygulamalarının mesleki gelişimlerine katkı sağladığını vurgulamışlardır.

Uyum, yaratıcı dramanın en önemli amaçlarından biridir. Aynı zamanda yaratıcı drama uyumu geliştirmek için önemli bir araç olarak da değerlendirilebilir. Katılımcıların yanıtlarına göre uyum kavramı; topluma ayak uydurmak, bir grupla bütünleşebilmek, grup içerisinde dengenin ve anlayışın olduğu durumları ifade etmektedir. Uyum kavramının birlikte hareket etmek üzerine yoğunlaşıldığı da görülmektedir. Bulgulardan katılımcıların uyum ile uygu kavramlarını aynı algıladıkları belirlenmiştir. Uyum kavramı toplumda kişilerin kendilerini rahat ifade edebildikleri ve etkili iletişimin kurulduğu ortam olarak da algılanmaktadır.

Adıgüzel (2009) Türk ve Alman katılımcıların dramaya yönelik algılarını incelediği çalışmasında dramanın sosyalleşmeye yardımcı olduğu sonucuna ulaşmıştır. Katılımcıların çoğunluğu “uyum” kavramını yaratıcı drama uygulamalarının temeli ya da bir tür birleştiren olarak algılayan, bazı katılımcılar “uyum” kavramına etkinlik odaklı bakmıştır. Uyum, uyguyla karıştırılmamalıdır. Uyumlu olma genellikle olumluluğu ifade eder. Ancak her uyumun evrensel değerler bağlamında uyumlu olmama durumu olduğu göz ardı edilmemelidir.

Bulgulara bakıldığında ayna çalışmalarının odağının uyum olduğu anlaşılabilir. Yaratıcı drama çalışmalarında hemen her etkinlik güven, iletişim, etkileşim, grup dinamiği gibi amaçlara dönük uygulanırken bu etkinlikler doğrudan ya da dolaylı olarak uyuma yönelik amaçları da gerçekleştirir. Katılımcılar “uyum” ve “yaratıcı drama” kavramlarını bir bütün olarak görmektedir. Yaratıcı drama çalışmalarında uyum ulaşılması gereken bir amaçtır. Uyumu geliştirmek için yapılan çalışmalarda ise yaratıcı drama bir araç olarak değerlendirilir. Yaratıcı drama uygulayıcı bireyleri değil, uyum sağlama konusunda eleştirel bakabilen bireylerini gelişmesini amaçlar.

Uyum çalışmaları gruba güven duyma ve kendini bir gruba ait hissetmelerine konularında önemli katkılar sağlar. Uyum çalışmaları eğitmenlik eğitiminde genellikle temel aşama ve 2. Aşamada yapılır. Katılımcılar bu tür çalışmalarla hem dramaya hem de gruba çok hızlı uyum gösterirler. Uyum çalışmaları grup içerisindeki güveni arttırarak işbirliğinin oluşmasında da etkilidir. Grup içerisindeki güvenin artması katılımcıların kendilerini huzurlu hissetmesini sağlamaktadır. Bu tür çalışmalar ortak kara alma ve birlikte hareket edebilme olanaklarını da geliştirir. Bu sonuçlar Dere (2019)'nin yaptığı çalışma sonuçlarıyla benzerlik göstermektedir. Dere, çalışmasında yaratıcı dramanın sınıf öğretmeni adaylarının iletişim becerilerinin gelişimine katkı sağladığı sonucuna ulaşmıştır.

Ayna etkinlikleri katılımcıların toplumsal farklılıkların bilincine varmalarına katkı sağlamıştır. Kişilerin yönetme ve yönetilme kavramlarına bakış açıları değiştirmiştir. Katılımcıların günlük yaşamda göz önüne almadığı bir kavram olarak yönetim, yönetilen ya da yönetici olma durumları bu tür çalışmalarla daha eleştirel değerlendirilmiştir. Katılımcıların ayna çalışmalarında hem yöneten hem de yönetilen olması, yaşamdaki farklı durumlara daha empatik yaklaşımlarını sağlamıştır. Katılımcıların daha sonra kendilerinin de yönetilecek olması, bir sonraki duruma daha hassas yaklaşımları duyarlılığını oluşturmuştur.

Ayna çalışmalarının katılımcıların empati becerilerinin gelişimine katkı sağladığı söylenebilir. Çalışmalarda katılımcıların göz teması kurması grup içerisindeki güvenin artmasına destek olmuştur. Ayna çalışmaları katılımcıların kendi iç dünyalarına yolculuk yaparak kendilerini sorgulamalarını da sağlamıştır. Ayna çalışmaları uyum kavramının irdelenmesine ve her duruma uyum sağlanma durumlarının değerlendirilmesine katkı sağlamıştır. Kişinin yaşamdaki uyum durumunu sorgulamasında ayna çalışmalarının yerinin önem arz ettiği görülmektedir. Ziya Paşa'nın Terkib-i Bend'inde yer alan "*Âyinesi iştir kişinin lafa bakılmaz / Şahsın görünür rütbe-i aklı eserinde*" yapılan işlerin kişilerin aynası olduğu; karakterini birebir olduğu gibi yansıttığı ifade edilmektedir (Şengök, 2015). Bu nedenle kişinin kendini tanımada ayna çalışmalarının katkısı çoktur (Adıgüzel, 2018).

Uyum çalışmaları, katılımcılara kişisel yaşamlarının sorgulanma ve kendi kişiliklerindeki olumsuz durumları gözlemlene olanağı sunmaktadır. Katılımcıların bazıları kendilerini uyumlu bireyler olarak tanımlarken çalışmalar sırasında uyum kavramını sorguladıkları belirlenmiştir. Bu durum katılımcıların farklı açılardan bakabilmesini de kolaylaştırmıştır.

Çoğu katılımcı kendisini uyumlu bir kişi olarak tanımlarken gruba dahil olma, güven duyma ve uyum sağlama konusunda sıkıntı yaşamıştır. Bu durum uyum çalışmalarının katılımcıların gruba uyum sağlama konusundaki etkisini de göstermektedir. Katılımcılara kullanabilecekleri uyum etkinlikleri sorulduğunda yanıtların oyunlar üzerinde yoğunlaşması; oyunların uyum çalışmaları olarak algılanmasına neden olmuştur. Katılımcıların bir kısmı için uyum çalışmaları ile oyun etkinlikleri aynıdır. Oysa oyun etkinlerinin de amaçlarından biri grubun uyumunu geliştirebilmektir.

Yapılacak olan çalışmalarda uyum amaçlı atölyelerin sayısı arttırılabilir. Farklı temalarda atölyeler kurgulanarak katılımcıların uyum kavramına bakış açıları sorgulanabilir. Güven çalışmaları ve uyum çalışmalarının olduğu atölyeler planlanarak katılımcıların aralarındaki ilişkiyi fark etmesi sağlanabilir.

Kaynakça

- Burgul Adıgüzel, F. (2017). "Yaratıcı dramayla kitap kurdu olunur mu? "Çocuk kitaplarıyla okuma sevgisi ve ilgisi kazandırma. *Ana Dili Eğitimi Dergisi*, 5(3), 367-394.
- Adıgüzel, Ö. (2009). Determination and comparison of German and Turkish participants' perceptions of creative drama through the metaphor (simile) method. *Eğitim ve Bilim*, 34(153), 25.
- Adıgüzel, Ö. (2006). Yaratıcı drama kavramı, bileşenleri ve aşamaları. *Yaratıcı Drama Dergisi*, 1(1), 17-30.
- Adıgüzel, Ö. (2017). Eğitimde yaratıcı drama. Ankara: Pegem Atif İndeksi.
- Adıgüzel, Ö. (2018). *Eğitimde yaratıcı drama*. Ankara: Yapı Kredi Yayınları.
- Akhan, N. E., ve Karamık, G. A. (2019). Eğitim fakültesi birinci sınıf öğrencilerinin üniversiteye uyumlarının yaratıcı drama ile sağlanması. *Eğitim Kuram ve Uygulama Araştırmaları Dergisi*, 5(2), 141-152.
- Akyol, A. K. (2003). Drama ve dramanın önemi. *Türk Eğitim Bilimleri Dergisi*, 1(2), 179-192.
- Altuntaş, O., ve Altınova, H. H. (2015). Yaratıcı drama yönteminin üniversite öğrencilerinin duygusal gereksinimleri üzerine etkisi. *Electronic Turkish Studies*, 10(11), 114-126.
- Arslan, E. (2017). *Erken çocuklukta bilişsel gelişim*. Ankara: Pegem Atif İndeksi.
- Aykaç, E. A., ve Metinnam, İ. (2019). Farklı disiplinlerde yaratıcı drama temelli uygulamalara ilişkin öğretmen görüşlerinin değerlendirilmesi. *Yaratıcı Drama Dergisi*, 14(1), 117-136.
- Creswell, J. W. (2013). *Nitel araştırma yöntemleri*. (Çev Edt.: Mesut Bütün ve Selçuk Beşir Demir), Ankara: Siyasal.
- Creswell, J. W., ve Clark, V. L. P. (2018). *Karma yöntem araştırmaları: Tasarımı ve yürütülmesi*: Ankara: Anı Yayıncılık.
- Çayır, N. A., Akhun, B., ve Şimşek, P. Ö. (2016). Kültür öğretmenleriyle hizmet içi eğitim kapsamında yaratıcı drama üzerine bir çalışma: Katılımcı görüşlerinin nitel analizi. *Eğitim ve Bilim*, 41(183), 69-99.
- Dere, Z. (2019). Dramanın öğretmen adaylarının iletişim becerilerine etkisinin incelenmesi. *Başkent University Journal of Education*, 6(1), 59-67.
- Erdoğan, S., Şanlı, H. S., ve Bekir, H. Ş. (2005). Gazi Üniversitesi, eğitim fakültesi öğrencilerinin üniversite yaşamına uyum durumları. *Kastamonu Eğitim Dergisi*, 13(2), 479-496.
- Giphart, R. E., ve van Vugt, M. (2018). *Uyumsuzluk: Taş Devri Beynimiz Bizi Her Gün Nasıl Yanıltıyor ve Bu Konuda Ne Yapabiliriz*, Ankara: Paloma Yayınevi.
- Gresham, F. M., ve MacMillan, D. L. (1997). Social competence and affective characteristics of students with mild disabilities. *Review of Educational Research*, 67(4), 377-415.
- Kara, Y., ve Çam, F. (2007). Yaratıcı drama yönteminin bazı sosyal becerilerin kazandırılmasına etkisi. *Hacettepe Üniversitesi Eğitim Fakültesi Dergisi*, 32(32), 145-155.
- Köksal, A. (2000). Müzik eğitimi alma cinsiyet ve sınıf düzeyi değişkenlerine göre ergenlerin empatik becerilerinin ve uyum düzeylerinin incelenmesi. *Hacettepe Üniversitesi Eğitim Fakültesi Dergisi*, 18(18), 99-107.
- Merriam, S. B. (2002). Introduction to qualitative research. *Qualitative research in practice: Examples for discussion and analysis*, 1(1), 1-17.
- Önalın, F. A. (2006). Sosyal yeterlilik, sosyal beceri ve yaratıcı drama. *Yaratıcı Drama Dergisi*, 1(1), 39-58.
- San, İ. (2004). *Sanat ve eğitim: Yaratıcılık temel sanat kuramları sanat eleştirisi yaklaşımları: Ütopya*.
- Sarıkaya, O. (2013). Konformizm-Nonkonformizm açısından Edip Cansever'in şiiri. *FSM İlmî Araştırmalar İnsan ve Toplum Bilimleri Dergisi* (2), 229-245.
- Şengök, Y. (2015). *Cahit Sıtkı Tarancı'nın şiirlerinde ayna motifi*. (Yüksek Lisans Tezi), İstanbul Kültür Üniversitesi, 13.
- Şimşek, H., ve Yıldırım, A. (2011). *Sosyal bilimlerde nitel araştırma yöntemleri*. Ankara: Seçkin Yayıncılık.
- Tanrıseven, I., ve Aykaç, M. (2013). Üniversite öğrencilerinin yaratıcı dramanın kişisel ve mesleki yaşantılarına katkısına ilişkin görüşleri. *Adıyaman Üniversitesi Sosyal Bilimler Enstitüsü Dergisi*, 2013(15), 329-348.
- Yalın, İ. (2019). Aynanın tarihi. <https://t24.com.tr/yazarlar/irfan-yalin/aynanin-tarihi,24513>, Erişim tarihi: 27.12.2019.

Ek 1. Örnek Ders Planı

Tarih: 13.07.2019

Grup: Çağdaş Drama Derneği, Yaratıcı Drama Eğitimliği/Liderliği Kursu, Haziran 08.07.2019-16.07.2019 Hızlandırılmış, 2. Aşama Kursiyerleri (13 kadın, 2 erkek katılımcı)

Mekân: Çağdaş Drama Derneği 3 No'lu drama atölyesi

Ders: Yaratıcı Drama

Konu: Uyum Çalışması

Süre: 360 dk.

Yöntem ve Teknikler: Yaratıcı Drama (doğaçlama, rol oynama)

Araç ve gereçler: Kalem, kâğıt müzik, hoparlör, taşlar, bendir

Kazanımlar

- 1) Yaratıcı Drama etkinliklerinde grup uyumunun önemini fark eder.
- 2) Uyum kavramını tanımlar.

Süreç

Eğitmen katılımcılarla çemberde buluşur ve kendini tanıtır. Katılımcılar da kendilerini tanıttıktan sonra birinci etkinliğe geçilir.

1. Etkinlik

Katılımcılar çemberde yere otururlar. Eğitmen, katılımcılara: “Hedefimiz; sayıları 1’den 20’ye kadar birbirimizle anlaşmadan, birbirimize işaret yapmadan, hangi sayıyı söyleyeceğimizi bilmeden sırasıyla saymak.” der. Katılımcılar bu yönergeyle 1’den 20’ye kadar saymaya çalışırlar. Eğer bir sayı aynı katılımcı tarafından söylenirse, sayma işlemine baştan başlanır. Eğitmen, daha sonra katılımcılara bu işlemi gözleri kapalı bir şekilde yapmalarını söyler.

2. Etkinlik

Eğitmen, katılımcılara, en yakınındaki kişi ile eş olmalarını söyler ve eş olan katılımcılar kendi aralarında A ve B olarak eşleşirler. Eğitmen, ikili gruplara bir süre birbirlerinin gözlerinin içine bakarak hareketsiz kalmalarını söyler. Daha sonra eğitmen: “ Önce A’lar yönetici olsun ve hareket etmeye başlasın. B’ler A’ların yaptığı hareketlerin aynısını yapsın. Bu hareketleri yavaş bir şekilde yapalım.” der. Bir süre A’lar yönetici olduktan sonra, bu sefer B’ler yönetici olarak hareket başlatırlar ve A’lar eşlerinin hareketlerini uyumlu bir şekilde takip ederler. Daha sonra, eğitmen katılımcılara farklı kişilerle eş olmalarını söyler. Bu sefer eşler birbirlerinden habersiz hareketi başlatırlar ve uyum yakalanmaya çalışılır. Kim ilk hareketi başlatırsa, diğer kişi ona uyum sağlayacaktır.

3.Etkinlik

Katılımcılar üçerli grup oluştururlar ve kendi aralarında A, B ve C olacak şekilde eşleşirler. Mekânı kullanarak geniş bir üçgen oluşturulur ve içlerinden bir kişi lider seçilir. Her grup üçgenini oluşturduktan sonra eğitmen müzik açar. (Müzik: ?) Grup liderleri arkası dönük bir şekilde hareket başlatırlar ve üçgendeki diğer eşler liderlerini takip ederek onların hareketlerinin aynısını yaparlar. (Ek-1) Etkinliğe gruplardaki liderler değiştirilerek devam edilir ve daha sonra eğitmenin yönergesiyle etkinlik sona erer.

4.Etkinlik

Katılımcılar en yakınındakiyle eş olurlar ve kendi aralarında A ve B olarak eşleşirler. Eğitimci katılımcılara: “Bu sefer yönetme işini avuçlarımızla yapacağız. Yine önce A’lar yönetici olsun ve avuçlarıyla B’leri yönetsinler. Lütfen B’ler gözlerini eşlerinin avuçlarından ayırmasın ve onun yönlendirmeleriyle alanda yürüsünler.” der. Eğitimcinin bu yönergesiyle, eşler sırasıyla, avuç içleriyle birbirlerini yönetirler.(Ek-2) Daha sonra eşler eş zamanlı olarak bu etkinliği sürdürürler. Yani A’lar B’lerin avuç içlerini takip ederken, B’ler de A’ların avuç içlerini takip ederek birbirlerini yönlendirirler. Son olarak, ikili grupların hepsi mekânda bir zincir oluşturacak şekilde sıralanırlar ve bu avuç izleme etkinliğini zincirde devam ettirirler. (Ek-3) Eğitimcinin katılımcıları çembere çağırmasıyla etkinlik sona erer (Bu çalışmada uyum amaçlı etkinliklere odaklanıldığı için yapılan canlandırma etkinliklerine bu planda yer verilmemiştir).

Değerlendirme

5. Etkinlik

Eğitmen, çemberde oturan katılımcılara soruların olduğu kâğıtları (Ek-4) dağıtır ve soruları yanıtlamalarını söyler. Her katılımcı soruları yanıtladıktan sonra eğitimci, katılımcılara: “Yaptığımız çalışmada, özellikle A’ların ve B’lerin birbirlerini yönettiği çalışmada, neler gördünüz, ne hissettiniz bizimle paylaşır mısınız?”

K1: Tamamen şunu sorguladım aslında. Normalde uyumu pozitif açıdan kullanıyoruz. Uyumlu olmak önemli diye düşünüyoruz. Ama uyumsuzluk da negatif bir şey değil. Soruları cevaplardan aklıma bir anda bu geldi. Her zaman her şeye uyumlu olmak zorunda değiliz. Tamamıyla kendi tercihimizle beraber ve kendi doğrularımıza göre bazı şeylere uyumlu olmamız gerekiyor. Bu eli takip ettiğimiz takdirde uyumlu oluyoruz evet ama hangi açıdan, ne kadar pozitif bir uyumluluk? Yani edilgen olmak pozitif bir uyumluluksa bunu kim kabul ediyor, neden kabul ediyorluğu sorguladım. Bu çalışmalar sayesinde kafamda soru işaretleri oluştu ve verimli oldu. Çünkü biz gerçekleri çok çabuk kabul eden, sorgulamayan bir sistemde yetiştik, eğitim aldık, büyüdük. Bu sayede ben daha çok sorgulamaya başladım. Çok pozitif oldu benim için. Çok teşekkür ederim.

K2: Temel aşamada da yapmıştık ve o zaman da aynı şeyi hissetmiştim. Yönetmek çok kolay bir şey değil. Bazen böyle birine güvenip, bırakıp, ona teslim olmak da çok güzel bir duygu. Tabi tamamen edilgen bir teslim olma durumundan bahsetmiyorum. Çok zorlanacağımız bir şey olduğunda reddedebiliriz, bırakabiliriz ya da kolaylaştırabiliriz hareketleri. Ama yapılabilir bir şeyi birini takip ederek yapmak da bazen gerekiyor. Benim açımdan o öğretici bir süreç oldu.

E: Hangi rol daha çok hoşunuza gitti?

K2: Üçgen olduğumuz etkinlikteki lider rolü daha çok hoşuma gitti. Ama yüz yüze takip etmek daha çok hoşuma gitti. Neden bilmiyorum.

K3: Şunu fark ettim. İkinci etkinlikte ilk başta zorlandık. Ama belli bir süre sonra aslında bedenlerimizin bir ritim bulduğunu ve bu ritmin bir dengeyi sağladığını fark ettim. Herhangi bir şey olmadan, yöneten olmadan karşılıklı bir şekilde bir uyum sağlayabildiğimizi gördüm. Buna ben çok şaşırdım.

K4: Son etkinlikte, eşlerin eş zamanlı olarak avuç içi izleme kısmında çok zorlandım. Onu tutturamadığımızı, senkronize olamadığımızı düşünüyorum. Beynimde eşimi avuç içimle

yönlendirmek istedim ama bedenim onu yapmamak için engel oldu. Sanki “düşeceksin, dur, eşine zarar vereceksin” gibi bir şeyler geçti içimden.

E: Takip etmeyi daha mı çok tercih ettiniz?

K4: Takip ettirmeyi de sevdim aslında. O çelişkiyi de sevdim. Çözüm üretme çabası bana o anda da keyif verdi ama ne yapabilirim diye düşündüm sürekli.

K5: Üçgende yaptığımız çalışmada bir kişiye odaklandığımı fark ettim. Yani diğer eşime yoğunlaşamadım. Onu ihmal ettim. Hani deriz ya, biz iki işi bir anda yapamıyoruz diye.

E: En son yaptığımız çalışma hakkında ne düşünüyorsunuz? (Zincirde ayna)

K4: Ben iyi hissetmedim orda. Sanki o düşünüorsa kendim de yere düşerim diye endişelendim. Ve bu telaşla eşimi de yönlendiremedim. Adaptasyon sağlayamadım. Tedirgin oldum o yüzden.

K2: Ben o çalışmada kayboldum. Çok takip edemedim ve yönlendiremedim. Biraz kargaşa gibi geldi bana.

K1: Biraz dedikodu halkasına benzettim. Başta farklı bir şey yapılıyor ama bize gelene kadar o kadar çok değişiyor ki. O yüzden zincirde onu devam ettirmek zordu.

E: Peki uyumlu olmak hakikatten olumlu bir şey mi? Olumsuz bir şey mi? Uyumu nasıl betimliyorsunuz?

K6: Bence uyumlu olmak olumlu bir şey. Ama bazen itaat etmekle uyumlu olmak aynı şeymiş gibi algılanıyor. İşte o noktada, ben buna uymak zorunda değilim deniliyor. Toplumsal kurallar, normlar, toplumsal yaşamı belirleyen şeyler konusunda biraz tereddütte kalıyoruz. Acaba çok mu bize söylenen şeyleri yapıyoruz. Yani yaptığımızda mı uyumlu olmuş oluyoruz? İşte bence o noktada uyumlu olmakla itaat etmeyi ayırmak gerekiyor. Ama uyum bence köklü bir kavram. Doğada bile bir uyumu sağlamalıyız. Bazen bir ağaç diktiğimizde toprak onu kabul etmeyebiliyor. Köklü olmuyor, uyum sağlanmıyor.

Extended Summary

Adaptation in Drama Processes - Example of Mirror Activities

Fatıma Büşra Cengiz¹

Pınar Özdemir Şimşek²

Ömer Adıgüzel³

Purpose and Significance

The concept of conformity is defined as conformity that is or must exist between parts of a whole. Adaptation is a biological concept that is evaluated in terms of the interaction of the organism with its environment (Erdoğan, Şanlı & Bekir, 2005). The effects of the adaptation process play a role in the formation of one's personality. All of the person's own characteristics and the behaviors she/he has developed for harmonization with her/his environment constitute the personality. Although some approaches define compliance as the desire to comply with them and act with them even though they know that the group's thought is wrong, the adaptation that the creative drama works expect or define is outside this framework. In particular, adaptive activities of creative drama trainers aim to achieve these goals. Addressing the link between mirror and life historically can also help us understand the relationship between mirror work and adaptation. Basic ones such as mirror work are done for certain purposes. However, all of the studies known as mirrors and their derivatives are directed towards self and someone else's adaptation and life-related goals.

This research is based on the importance of the place of adaptation in people's lives; it aimed to bring together different opinions about the concept of "harmony" and adaptation activities. The opinions of the adult participants (trainees) in the mirror activities, which are a basic practice in creative drama sessions and are carried out for adaptation, on these studies and their experiences in these activities were also evaluated in terms of compliance. Based on the results of informal meetings with the instructor candidates, it has been observed that there are many challenges, especially in the preparation stage of the planning a session within the field of creative drama and drama instructor training course in Turkey.. This study was designed to be informed about whether the teacher candidates have adapted to the training program and what they have experienced during the training processes.

It is important in many ways to get candidates' views on trust and compliance issues. The results of the research carried out on the same sample population in previous studies have resulted in the restructuring of the drama process stages, as they experienced various difficulties in intra-group communication and stages. The study was carried out by using nested patterns from mixed-method researches to determine the opinions of the participants who received instructor training at

1 Graduate Student, ORCID ID: <https://orcid.org/0000-0002-2343-9708>

2 Associate Prof., E-Posta: pozdem@hacettepe.edu.tr. ORCID ID: <https://orcid.org/0000-0002-0360-4446>

3 Professor Doctor, Ankara University, Education Sciences. E-posta: omeradiguzel@gmail.com ORCID ID: <https://orcid.org/0000-0001-9492-6231>

the Contemporary Drama Association about “adaptation”. In line with the purpose of the research, answers to the problems of the research were sought. In this direction;

How do the opinions of the participants who have received instructor training in the “Contemporary Drama Association” about “adaptation” help the design of the mirror activities to explain the results? An answer to the problem was sought.

Method

In this study, the mixed-method research model was used to find answers to the research questions. Intertwined pattern, which is one of the mixed method researches, was used in the study. The qualitative dimension of the study was planned according to the case study. The study was carried out with two separate groups. Participants were selected among those who completed at least one of phases 1, 2, 3, 4 and 5 of the Creative Drama Leadership / Trainer program. The participants consist of 76 people in total, between 20 and 50 years old. Data were collected through a semi-structured interview form. In the quantitative part of the study, the post-test design without a control group, which is one of the experimental research patterns, was applied. Qualitative data embedded in the design was applied before, during and after the implementation. The 2nd and 4th stage of the training continues at the association with candidate trainers.

Results

When the participants were asked about 3 words that came to mind when the concept of adaptation was mentioned, it was seen that the participants integrated the concept of understanding, trust and unity with the concept of adaptation. The participants presented the concept of adaptation as a prerequisite for society and also emphasized the necessity for the continuation of society. The participants stated that the study was enjoyable. Considering the findings, trust and belonging to a group were also remarkable answers. Considering the findings, the concept of “unity” stands out in the contribution of adaptation activities to the participants. The characteristics of the participants in the adaptation works are listed as the unity of the participants, ensuring effective communication during the workshop, good observation of the participants and the trainer, the participants should be empathetic, the participants should trust each other and be compatible with compatible planning. It was emphasized that contacting the eye in mirror activities helps in harmonizing. The participants stated that the concept of creative drama and adaptation is a whole. It was emphasized that there should be an adaptation between the group and the trainer and between the group members to ensure the continuity of the drama process.

Discussion and Conclusions

As a result of this research, it can be concluded that the instructor program is effective in the professional and personal development of the participants. It can be stated that the concept of adaptation is seen as an environment where people can express themselves comfortably and where effective communication is established. Looking at the findings, the participants see “adaptation” and “creative drama” as a whole. Adaptation efforts can be said to be effective in creating cooperation by increasing trust in the group. As a concept that the participants do not consider very much in daily life, management has contributed to a more critical evaluation of the status of being managed or being a manager. It can be said that mirror studies contribute to the development of the empathy

skills of the participants. In the studies, the eye contact of the participants helped to increase the trust in the group. Mirror studies contributed to the participants' questioning themselves by traveling to their inner worlds.