

Editörden

Editorial

Panoramik Radyografi

Panoramic Radiography

Nagihan Koç¹ , Şevket Murat Özbek² 

ÖZET

Panoramik radyografi diş hekimliğinde sıklıkla kullanılan bir ekstraoral görüntüleme tekniğidir. Bu makalede panoramik radyografi endikasyonları ve görüntülemeye izlenen anatomik yapılar anlatılmaktadır.

Anahtar kelimeler: Anatomi; Maksilla; Mandibula; Panoramik radyografi

ABSTRACT

Panoramic radiography is a widely used extraoral imaging technique in dentistry. In this article, the indications for panoramic radiography and the anatomical structures observed in imaging are described.

Keywords: Anatomy; Mandible; Maxilla; Panoramic Radiography

Makale gönderiliş tarihi: 04.02.2021; Yayına kabul tarihi: 15.02.2021

İletişim: Dr. Nagihan Koç

Hacettepe Üniversitesi, Diş Hekimliği Fakültesi, Ağız Diş ve Çene Radyolojisi Anabilim Dalı, Sıhhiye, 06230 Ankara, Türkiye.

E-posta: nagihan.koc@hacettepe.edu.tr

¹ Dr., Hacettepe Üniversitesi, Diş Hekimliği Fakültesi, Ağız Diş ve Çene Radyolojisi Anabilim Dalı, Ankara, Türkiye

² Prof. Dr., Hacettepe Üniversitesi Diş Hekimliği Fakültesi, Ağız Diş ve Çene Radyolojisi Anabilim Dalı, Ankara, Türkiye

Panoramik radyografi

Panoramik radyografi (ortopantomografi), maksiller ve mandibular dental arkları ve arklara komşu anatomik yapıları bir arada ve tek bir görüntüde inceleyebilmek için kullanılan bir görüntüleme yöntemidir. Panoramik görüntüleme tekniğinin avantajları arasında yüz kemiklerini, dental arkları, dişleri ve komşu anatomik yapıları kapsamlı bir biçimde göstermesi, ağız açıklığı kısıtlı olan veya intraoral teknikleri tolere edemeyen hastalarda uygulanabilmesi, hızlı ve kullanışlı bir teknik olması, intraoral tekniklere göre daha kolay uygulanabilmesi, intraoral tüm ağız radyograf serisine göre daha düşük radyasyon dozu ile görüntünün elde edilmesi ve hasta eğitimi veya vakanın sunumunda kolay anlaşılır ve faydalı bir teknik olması sayılabilir. En önemli dezavantajları intraoral tekniğe göre daha düşük çözünürlükte görüntüler ve düşük detay, distorsiyon ve magnifikasyonlar sebebiyle yapılan ölçümlerin güvenilir olmaması, hastayı doğru şekilde pozisyonlandırmanın kritik öneme sahip olması ve görüntüde süperpozisyonlar nedeniyle anatomik yapıların değerlendirilmesinin zorlaşması olarak sayılabilir.

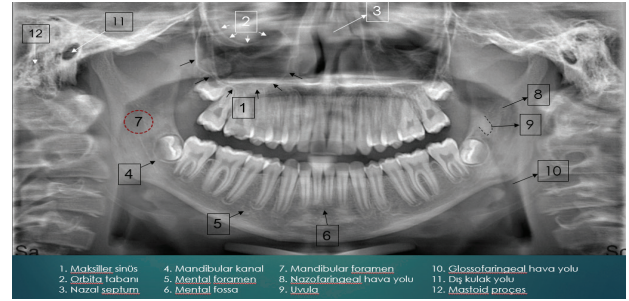
Panoramik görüntülemenin genel endikasyonları:

- Dentisyonun genel olarak değerlendirilmesi,
- Gömülü dişlerin konumunun değerlendirilmesi,
- Daimi dişlerin sürme durumlarının değerlendirilmesi,
- Temporomandibular eklemlerin genel olarak değerlendirilmesi
- Tam dişsiz hastalara protez planlanması,
- Çene kemiklerini içeren enfeksiyon kist, tümör gibi patolojilerin incelenmesi,
- Çene ve yüz travmaları,
- Maksillofasiyal iskeletin gelişimsel bozukluklarıdır.

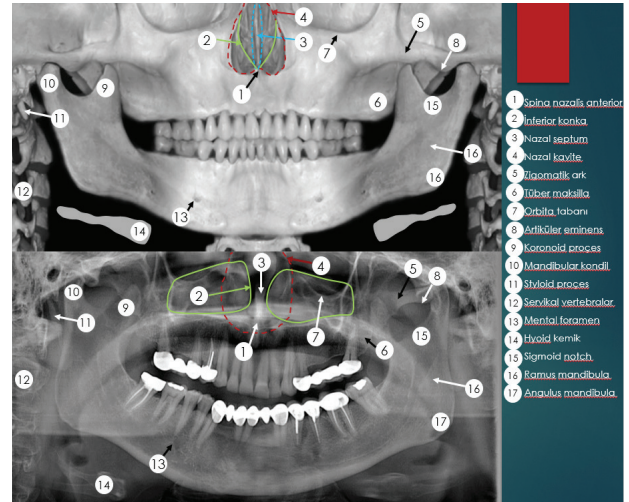
Panoramik radyografıta izlenen anatomik yapılar (Şekil 1-2):

- Dişler,
- Maksilla (Tüber maksilla, Sert damak, Spina nazalis anterior, Maksiller sinüs)
- Mandibula (Mental foramen, Mental fossa, Mandibular kanal, Mandibular foramen, Mandibular kondil, Koronoid proçes, Ramus mandibula, Angulus mandibula, Sigmoid notch, Eksternal oblik sırt, Mylohyoid sırt)
- İnferyor konka,

- Nazal septum,
- Nazal kavite,
- Zigomatik ark,
- Orbita tabanı,
- Artiküler eminens,
- Styloid proçes,
- Servikal vertebralar,
- Hyoid kemik,
- Mastoid proçes,
- Dış kulak yolu,
- Burun yumuşak dokusu,
- Yumuşak damak,
- Uvula,
- Dil,
- Kulak memesi,
- Nazofaringeal, Glossofaringeal ve Palatoglossal hava yolları



Şekil 1.



Şekil 2.

KAYNAKLAR

1. White SC, Pharoah MJ. Oral radiology principles and interpretation. 7th ed. St. Louis, Missouri: Elsevier; 2014. p. 166 - 184.
2. Whites E, Drage N. Essentials of dental radiography and radiology. 5th ed. London: Churchill Livingstone; 2013. p. 171 - 192.