

PALEOLİTİK DEVİRLERDE KADIN FİGÜRİNLERİ

Işın YALÇINKAYA

Uzay çağına girişini kıvaçla izlediğimiz dünyamızın birçok toplumlarında ne yazık ki, kadın, hor görülür, sosyal hayat içinde bir bakıma izole edilirken insanlık tarihinin başlangıcında kadına toplum içinde seçkin bir yerin verildiğini, aranılan, arzu edilen, neticede kut-sallaştıran bir varlık olduğunu hayretle öğreniyoruz. Kadın figürinlerinin çokluğu ve güzelliği kadının insanlık tarihinde önemli bir yeri olduğunu gösteriyor.

İnsanlık bir kez yaratma düzeyine erişip, bu düzeye girince sevgili varlık olan kadını tasvir etmeden yapamamış, aksine, onun üzerinde büyük bir ustalık ve titizlikle durmuştur. Doğuş ve çoğalma ile ilgili bütün prosesüslerde kadın en önemli yeri işgal etmektedir. Bu figürinlerle berekte riti ve insanlığın çoğalma arzusu arasında büyük bir ilişki vardır. Geçmiş içinde çoğalmak ve beslenmek insanlığın en temel ihtiyaçlarından biri olmuştur. Esasen bu ihtiyaç yaşam süresince de devam edecektir.

Paleolitik ve daha geç devirlerde ana tanrıçayı temsil eden kadın figürinlerini bu açıdan değerlendirmek ve onları bu prensibe bağlamak kanımca en uygun yoldur. Bu figürinlerle, paleolitik zamanlar içinde dünyaya geliş sırrının ortaya çıktığı görülüyor.

Paleolitik sonrasında, daha ilerlemiş medeniyetlerde gördüğümüz "Ana Tanrıça" (Déesse-Mère) ve yakın doğudaki, Greco-romaine dünyasının "Magna Mater" kültürünün insanlık tarihindeki ilk örnekleri üst paleolitikte steatopij kadın figürinleri ile başlamıştır. Bu kültür neolitik, kalkolitik devirlerde de devam eder. Neolitik kadın figürinlerinin yakın doğudaki en güzel örnekleri Önasyadadır. Batıya doğru bu kültürün güzel örnekleri İberik yarımadasında, özellikle Almería'da; Büyük Britanya, Paris havzası ve Manş denizi adalarında ele geçmiştir (James, 1959 : 183-187).

Paleolitik devirlerde çoğu kez heykelcik (ronde-bosse) olarak gördüğümüz kadın tasvirleri, kazı-resim (gravure) ve alçak kabartma (bas-relief) (Res. 1) tarzlarında da işlenmiştir.

Her zaman kullanılan eşyalar arasında görülen bu kadın heykelciklerinin genel özelliklerini şöylece sıralamak mümkündür: eller genellikle göğüs üzerinde kavuşmuş veya göğüsleri tutar tarzdadır. Kolların üzerindeki bir takım noktalar bileziği andırmaktadır. Çıplak kadın figürlerinin oyulduğu süngerimsi kalkerlerde kırmızı aşı boyası (ocre-rouge) izleri farkedilir. Kırmızı renk kanı, kan ise hayatîyet ve sağlığı ifade etmektedir. Heykelciklerde göğüs bölgesi ölçü dışı, göğüsler son derece iri, geniş ve silindirik olup, yağlı bir görünüm arzeden karın üzerine sarkar. Bel kalındır. But, kalça, ve karın son derece geniş ve fırlaktır. Heykelciklerde hem stéatopigie (kalçaların yağlılığı) hem de stéatomérie (karının yağlılığı) mevcuttur. Bu son haddini bulan irilik müstakbel bir anneliği müjdeler görünmektedir. Bütün bu özelliklerin yanısıra heykelciklerde cinsel organlarda oldukça belirgindir. Bu şişmanlık karakterlerini üzerlerinde toplamalarına rağmen statüetler, bodur insan tipini yansıtmaktadırlar. Görüleceği üzere bütün bu özellikler çoğalmayı, bereketi temsil eden birer özellik olmuş oluyor. Bu heykelciklerin en güzel örneği aşağı Avusturya'da Willendorf'ta tesbit edilmiştir (Res.2).

Bütün figürinlerin müşterek karakterlerinden söz ettik. Hiç şüphesiz ki, paleolitik sanatçılar etraflarında gördükleri kadınları temsil eden heykelcikleri oyuyorlardı. Silindir şeklinde göğüsler, çıkıntılı karın, fırlak kalçalar ve kaba etler, ince kol ve bacaklar Boşiman kadınlarının formlarını hatırlatır.

Bu bodur venüs tiplerinin yaratılmasında irksal bir takım özelliklerin ve ideal güzellik anlayışının katkısında söz konusu olabilirse de, yüz hatlarının nadiren belirtilmesi, ayak, bacak, el, kol gibi vücut üyelerinin son derece silik oluşu, ilk düşünce (bereket) şeklini daha yerinde kılmaktadır. Çoğu kez, taş devri artistleri, bir ideal formu veya bir ideal fonksiyonu temsil etmek zevkine varabilmek için ne yüz, ne de etraf üzerinde gereği kadar durmamışlardır. Dolayısıyla burada bereket (fécondité) kültürünü aramak yerinde bir tutum olacaktır.

Sanatçının ender olarak işlediği unsurlardan biri de saçtır. Demek oluyor ki heykeltraş sadece zarurî saydığı unsurlar üzerinde titizlikle

duruyor ve yukarıda sözlü ettiğimiz vücut kısımlarını ya hiç önemsemiyor, ya da pek az önemsiyor. Aynı psikolojiyi daha geç devirlerde (örneğin neolitik ve kalkolitik'te) de tesbit ediyoruz.

Kadın tasvirlerinde yüz, saç ve etrafın genellikle işlenmediğine işaret ettik. Ancak bu, değişmeyen bir kaide değildir. Bazı bulgulardan prehistorik sanatçının insan tasvirlerinde beden güzellikleri yanı sıra yüz güzelliklerini de işlemesini bildiklerini ve yukarıda da belirttiğimiz gibi, bazı kısımları sadece önemsemedikleri için işlemediklerini öğreniyoruz. Örneğin, Dolni Vestonice (Moravya-Çekoslavakya) in kadın başı figürünü bu tarz çalışmalar arasındadır. Bu statüette burun ve göz çukurları son derece belirgindir (Res. 3).

Yine ender de olsa saçların işlediğini görüyoruz. Fransa'da Landes bölgesindeki Brassempouy venüsünde saç örülmüş hissini verecek şekilde işlenmiştir (Res. 4). Brassempouy kadın başı heykelciği bu kuvaförü ile diğer kadın figürinleriyle kontrast teşkil etmektedir. Zira kadın figürinlerinde baş ve saçta önem vermek alışlagelmiş bir teknik değildir.

Bu heykelciklerin yapımında kullanılan maddeler de oldukça çeşitlidir. Kullanılan maddenin cinsine göre zaman zaman, yukarıda karakterlerini belirttiğimiz tiplerden farklı tiplerin ortaya çıktığı görülüyor. Burada söz konusu farklı tiplerin doğuşu kanımca şöyle açıklanmalıdır: şekilledirmede artık sanatçının maddeye değil, maddenin sanatçıya hâkimiyeti söz konusudur. Maddeyi işlemek üzere eline alan ve işlemeye başlayan sanatçı maddenin istenilen şekli çıkarmaya elverişli olmadığını görünce, ister istemez maddenin alabileceği şekle kendisini uydurmak zorunluğunu duymuştur. Bu türlü zorunluklar ya ustanın maddeyi seçmeyi beceremeyişinden ya da ideal maddenin yetersizliğinden ileri gelmiştir. Bu kanımızı destekleyen bazı örnekler mevcuttur: Sergeac (Dordogne, Fransa) ta Blanchard sığınağında bulunan, orinyasiyen devre ait stilize insan figürü buna güzel bir örnek teşkil etmektedir (Res. 5). Bu heykelcik alışageldiğimiz klâsik venüslerden çok farklıdır. Bu venüsün yapıldığı madde bizon boynuzudur. Bu tip bir madde içine fırlak göğüsler kalça ve karın oymak çok zor, belkide imkânsızdır. Dolayısıyla sanatçı gayet sade bir çalışma yolunu seçmek durumunda kalmıştır. Yine, Mas d'Azil mağarasında (Ariège, Fransa) magdalaniyen tabakalar içinde ele geçmiş ve bir at dişine oyulmuş olan kadın figürü (Res. 6) ile yaşlı bir atın diş köküne

oyulmuş olan Bedeilhac (Tarascon-sur-Ariège, Fransa)'ın insan figürü maddenin sınırladığı örnekler arasındadır. Kanımızca stilizasyon arzusuna ya da beceriksizliğe bağlanabilecek değişik heykel şekillerde görülür. Bu paleolitik devirlerde ender rastlanan bir durumdur. II. Willendorf venüsünde olduğu gibi (Res. 7a-b).

Paleolitik heykelcikler çoğu kez fildişinden, boynuzdan, kalkerden, steatitten, serpantinden, ender olarak ta kemik tozu ile karıştırılmış kilden yapılmıştır. Kille şekillendirilerek ateşte pişirme daha sonraki devirlere özgüdür. Bu tip heykelciklerin kaynağında neolitiktedir.

Ana hatları içinde venüslerden söz ettikten sonra, orinyasiyen ve magdalaniyen devir venüslerine de kısaca değinelim.

Orinyasiyen devir venüsleri heykelcik tarzındadırlar ve hepside steatopij kadınları temsil etmektedirler. Orinyasiyen insan kafaları negroid karakterler gösterdiklerinden bu özelliği kadın heykelciklerinde de tesbit etmek hayret edilecek bir durum değildir. Büyük bir alana yayılmış olan bu heykelcikler biribirinin benzeridirler, yani, aynı karakteristik çizgileri yansıtırlar. Pirene ve Landes (Lespugue, Brassempouy) bölgelerinden Akdeniz (Grimaldi)'e, Avusturya (Willendorf)'ya ve Sibiryaya (Irkoutsk)'ya kadar yayılış gösterir. Sanatçıların sistematik olarak cinsel organları ve şişmanlığı belirttikleri görülüyor. Bu venüslerden bir kısmı gebe kadınları tasvir eder görünürler. Burada, yukarıda söz konusu ettiğimiz "bereket kültü" ve "ana tanrıça" motiflerini kolaylıkla görebilmekteyiz. Hiç şüphesiz ki, bu tasvirlerle bir başka majik anlam daha verebiliyoruz. Bu konuda Comte Bégouen: "Şayet, orinyasiyen artisler kadını böyle tasvir ediyorlarsa, bu, doğurgan anayı methetmek ve hatta onu daha doğurgan yapmak arzusundan gelmektedir" der. (Alimen, 1965: 165). Bu son görüş kendisini daha ziyade hayvan tasvirlerinde göstermektedir. Bu tip tasvirlerden en güzeli Tuc d'Audoubert mağarasındaki dişi ve erkek bizon motifidir (Res. 8). Hayvanlar âlemine ilişkin bu dini yorum bize göre orinyasiyen venüsler içinde kabul edilmiştir. Esasen üst paleolitik adamının din, büyü, sihir ve aşırı sevgi gibi kavramları birbirinden ayırabilmesi muhakkakki modern insanınki kadar açık, seçik olmayacaktır.

O. James, G. Clark gibi araştırmacılar "Venüs kültü"nü avrupa'ya doğudan girmiş olabileceğini kaydediyorlar (James, 1959: 159 - Clark,

1967: 67). Bu varsayım, doğuda çok sayıda bulunmuş olan venüslerin varlığı ile yerinde görünüyor. Don vâdisi bize çok sayıda örnekler vermiştir: Gagarino'da fildişine ustalıkla oyulmuş yedi tane, Rusya'nın merkezinde Kostienski'de bir tane, Sibiry'a'da Baykal gölü yakınında Malta'da ise çok şematik bir venüs bulunmuştur; Willendorf'un kuzeydoğusuna pek uzak olmayan Tuna nehri üzerinde Moravya'da Dr. Absolon, Unter-Winstternitz ve yine aynı mevkiide Vistonice'de Dolni Vestonice venüslerini gün ışığına çıkarmıştır (Res. 9). Bir başka tip, Apeninler'de Savignagno sul Panaro'da, diğer iki statüet ise Fransa-İtalya sınırındaki Grimaldi mezarlarında bulunmuştur (Res. 10). Sireuil (Dordogne-Fransa) ve Brassempouy (Landes, Fransa) venüsleri orinyasiyenin daha geç bir devrine aittirler (Res. 11). Bu bulgular, bu kültürün doğduğu bölgeden hayli uzaklara yayıldığını göstermektedir. En güzel kadın heykelleri Rusya'nın güneyinden İtalya ve Fransa'ya kadar yayılış gösterirler.

Yine aynı şekilde, Moravya'da, Predmost'ta bulunmuş olan fildişi kadın heykelciği de geç orinyasiyene aittir. James, bu kadın kültürünün merkezi Avrupaya kadar yayıldığını ve solutreen çağı kadar kadar devam ettiğini kaydeder (James, 1959: 160). Bu görüş avrupanın o kesimi için yerinde olabilir, ancak bu kültürün solutreenden sonraki devirlerde de devam ettiğini kaydetmek yerinde olacaktır.

Yukarıda bulunmuş olduğunu kaydettiğimiz bulguların yorumunu yapacak olursak gravette kültürünü idrak etmiş ve güney Rusya steplerinde ve batı Asya'da yerleşmiş olan avcı topluluklarının, bu kadın figürinlerini herşeyden önce amulet olarak, bereket kültürü için yapmış olduklarını belirtmeliyiz. Bunlar ustalıkla yapılmışlardır, ancak, dişi seksüel organlar haddinden fazla abartılmışlardır. Merkezi ve batı Avrupa'ya doğru aynı oluş ve çoğalma sırrı ile ilgili rolü oynayarak gittikçe daha realist ve basit bir şekil almışlardır.

Magdalaniyen devirde kadın figürinleri hemen hemen kayboluyorsa da aşk ve maji çeşitli şekillerde kendisini gösteriyor. Bu devirde artık heykelciklerden ziyade gravure ve bas-relief tarzındaki kadın tasvirlerini görüyoruz. Kadın resimleri yavaş yavaş kutsal olmaktan çıkararak seks alanına doğru yöneliş gösteriyor.

Kadın figürinlerini orinyasiyende bereket kültürüne bağlarken, magdalaniyende daha ziyade büyü ritleri ve seks açısından yorumlamak gerekir. Bu devrin en güzel tasvirlerinden biri La Madeleine (Fransa)'in kadını "femme de la Madeleine" dir. (Lamming-Empe-

raire, 1962: 229) (Res. 12). Bu devirde de yine kadının seksüel organları ve genellikle kalçalar kuvvetle belirtiliyor. Sanatın her dalında olduğu gibi kadın tasvirlerinde de ideal kavramların ve değer ölçülerinin değişmesine paralel bir sanat evrimini izlemek mümkündür. Birini diğerinden ayırmak söz konusu olamaz. Örneğin, mezolitik devirde yine büyü, sihir, tanrıya inanış motifi içinde kalmak suretiyle zihni ve tabii formu stilden, hayali stile doğru bir gidiş izlemektedir. Bu devrin en güzel tasvirlerinden biri İspanya'da Arana mağarası (Cueva de la Arana)nın duvarına işlenmiş olan "eli sepetli, bal toplayan kadın" tasviridir (Res. 13).

Böylece orinyasiyende başlayan kadın figür ve heykellekleri çeşitli sanat basamaklarından geçerek modern venüse kadar bir uzanım ve yayılım göstermektedir. Eskiden yeniye ya da yeniden eskiye doğru gitmek suretiyle birtakım evrim basamaklarından geçerek, evrende seçkin bir yeri olan kadının tasvirini ve bu tasvirler yardımıyla da kadına verilen değeri izlemek mümkündür. Söz konusu devirlerde kadın, bereketi, analığı, yapıcılığı, güzelliği, aşkı ve neticede aranılan, istenilen, arzulanan, kutsallaştırılan bir yaratığı temsil etmektedir.

Memleketimizde henüz paleolitik devirlerle ilgili bir kadın figürünü ele geçmiş değildir. Ancak bu eksiklik, yokluk anlamında kabul edilmemeli, araştırmaların tamamlanmamış olmasına bağlanmalıdır. Birgün memleketimizde de Willendorf venüsü ile eşimsenebilecek güzellikte bir venüsün bulunacağına bütün kalbimizle inanmaktayız. Esasen Türkiye'nin gerek doğu ve gerekse batısında bu figürinlerin ele geçmiş olması, diğer yandan kadın tasvirleri ile ilgili geleneğin devam ettiği neolitik ve kalkolitik çağa ait buluntu yerlerimizde bol miktarda ele geçen paleolitik teknikli steatopij kadın figürinleri bu inancımızı perçinleyen kuvvetli iki kaynağı teşkil etmektedir.

BİBLİYOGRAFYA

- Alimen, Henriette.** 1965. *Atlas de Préhistoire, Tome I.* Editions N. Boubée et Cie, Paris
- Clark, Grahame.** 1967. *The Stone Age Hunters.* Thames and Hudson, London.
- James, E. O.** 1959. *La Religion Préhistorique. Paléolithique-Mésolithique-Néolithique.* Traduction : S. M. Guillemin. Payot, Paris.
- Laming-Emperaire, A.** 1962. *La Signification de l'art rupestre Paléolithique.* Editions A. et J. Picard et Cie, Paris.



Res. 1- "Elli Boyunda Kadın" alçak kabartması. Lauscel
(Lardev, Fransa) kayıuşması



Res.2- Willendorf Venüsü
(Aşağı Avusturya)



Res. 3- Fildişi kadın başı figürünü Dolní Věstonice
(Moravya - Çekoslovakya)



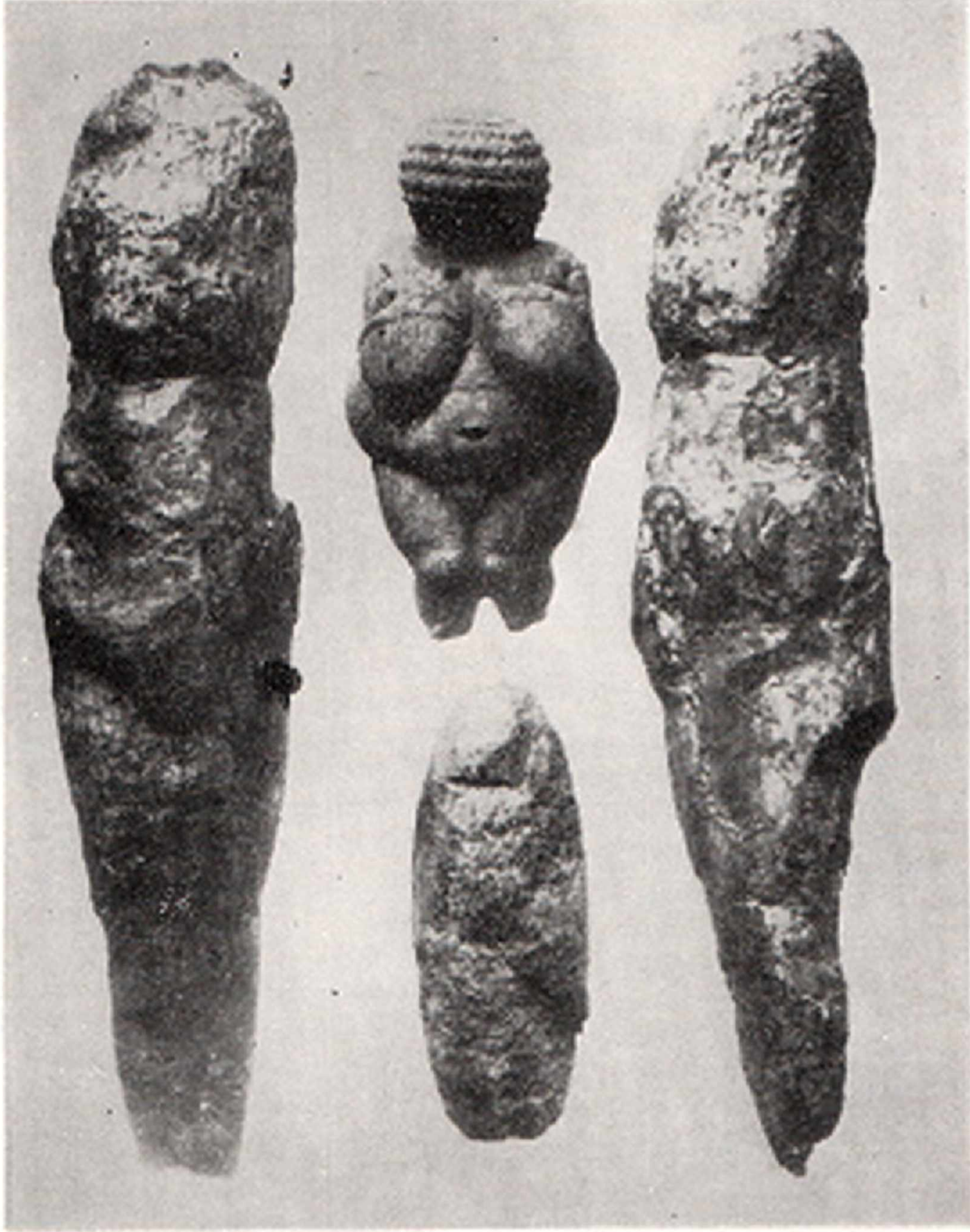
Res. 4- Braxempoury kadın başı heykeliği Braxempoury
(Landes, Fransa)



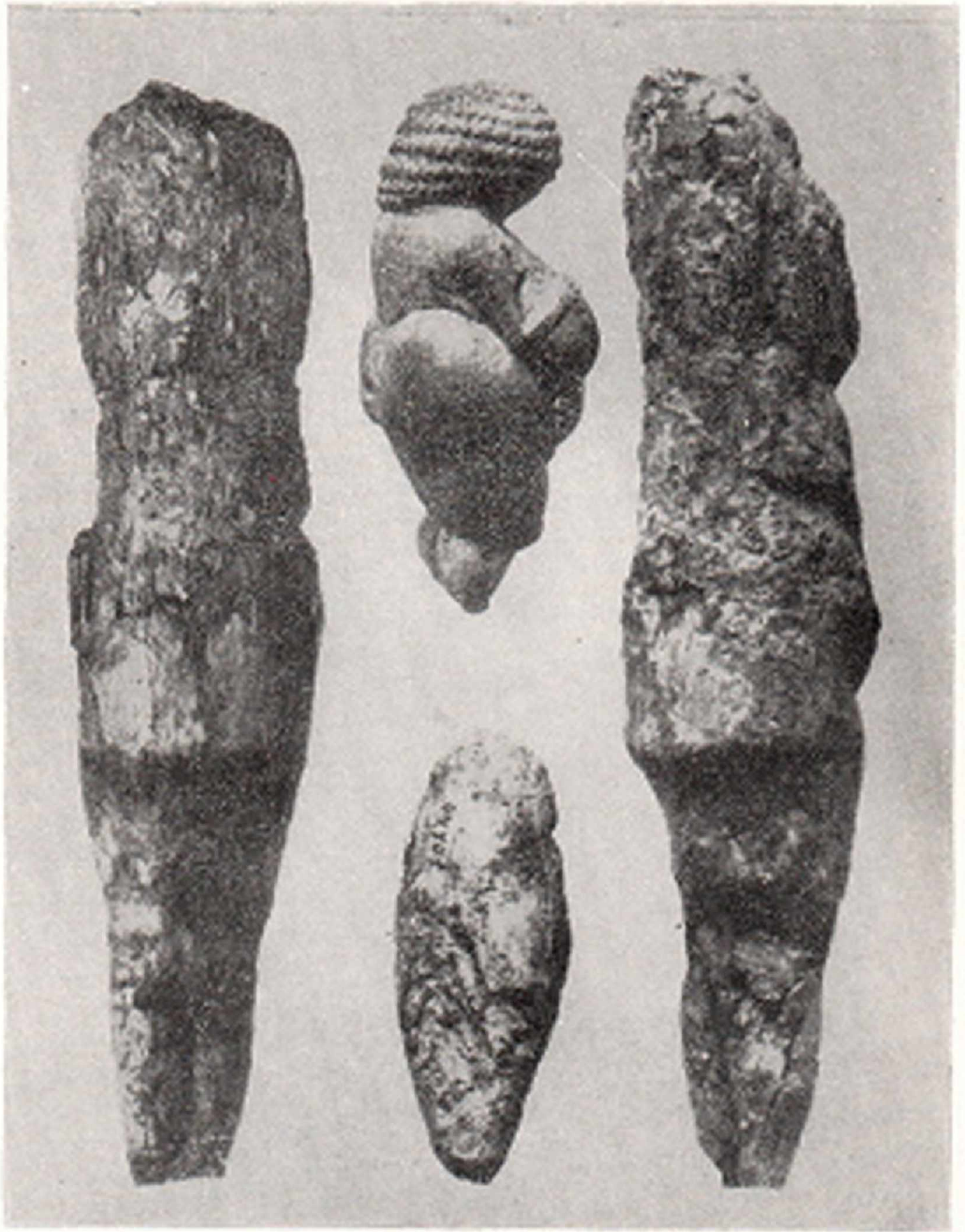
Res. 5- Bizca boynuzundan sülize insan figürünü
(Sergiac, Dordogne, Fransa)



Res. 6- Kadın heykeliği. Atdişite oyulmuş. Boy 55 mm.
Magdaleniyen Mas d' Azil (Ariège) Fransa



Res. 7a- I ci ve II. Willendorf vengülerinin karşılaştırmalı resimleri (Avusturya)



Res. 7b- I ci ve II ci Willendorf ventallerinin profilden karşılaştırmalı resimleri (Avusturya)



Res. B- Kılı için oyulmuş erkek ve dişi bizon
Tudl'Audoubert mağarası



Res. 9. Orinyaiyen kadın heykeliği Dolni Vestonice
(Moravya - Çekoslavakya)



Res. 10- Orinyasiyen kadın beykeciği (taştan). "Le Polichinelle"
Boy. 62 mm. Brassé-Roussé (Grimaldi, Ligurie, İtalya)



Res. 11- Kalitren Sireuil Venüsü Goulet de Cazelle.
(Sireuil, Dordogne Fransa)



Res. 12- Kadın gravürü. La Madeleine (Fransa)



Res. 18- Eli sepetli, bol toplayan kadim Cuera de la Arann-Ipawaya