

## TOPKAPI SARAYI MÜZESİNDE BULUNAN PADİŞAH ELBİSELERİ

Macide GÖNÜL

Bu konuyu ele almadan önce kısaca dokumacılık tarihi üzerinde durmamız gerekiyor. Dokumacılık çok eski bir sanattır ve izleri milattan önceki senelere kadar uzanır. Kökü de orta Asyaya dayanır. Anon hafiri arcaacologest Pompellinin Orta Asyada Aşkabad yakınında çıkardığı eneolitik medeniyet eserleriyle tesbit ettiğine göre koyun chileştirmenin, dolayısıyla yünün evvela bu muntakada elde edildiği ve dokumacılığında burada başladığı kabul edilir. Sonradan mühim iklim değışikliğı yüzünden vukubulan göçlerde diđer birçok sanat kollariyle birlikte bu sanatın da etrafa yayıldığı malumdur. Nitekim bu göç kollarının yerleştikleri Sümer, Elâm, Asur, Mısır ve Anadolu bölgelerinde bu sanata ait birçok bakielere hala tesaduf edilmektedir. Bilhassa son zamanlarda memleketimizde Konyanın 150 Kilometre Güney Doğusunda bulunan Çatal Höyükten çıkarılan neolitik çağa ait dokuma parçaları<sup>1</sup> bu sanatın Anadolu'da en eski çağlarda başladığını gösteren mühim vesikalardır. Bu kumaşların atkı ve çözgüden müteşekkil bulunduğı, bazılarının kaba ve bazılarının ise güzel oldukları ifade olunmaktadır.<sup>2</sup> Ne şekilde olursa olsun parçaların böyle dokunmuş bir vaziyete gelmesi için dokumacılığın büyük bir tekamül safhası geçirmiş olması icap eder. Bu itibarla Anadolu'da bundan daha öncesine ait bir tezgahın bulunması elzemdir. Halbuki şimdiye kadar Anadolu'da Yümüktepe veya Soğuksutepe kazısında bulunan en eski tezgah izi bakiyesi<sup>3</sup> kalkeolitik çağa, tahminen M.E. 26000 senesine kadar gider. Keza 1957 de Tokat vilayetinin Erbaa kazası yakınındaki Ho-

1 Mellaart, James, Excavations at Çatal Höyük, 1962, Anatolian Studies, 1963 Ankara, Vol. XIII, s: 99

2 Helbeak, Hans, Textiles from Çatal Höyük, Archaeology, March 1963, Volume XVI, Number: 1, S: 41

3 Garstanj, John, Prehistoric Mdrin, Yümüktepe in South Turkey, Oxford 1953, s: 173, (Şekil 110)



roztepe kazısından elde edilen eski tunç devrine ait Kirman<sup>4</sup>, Denizli'nin Kuzey doğusunda Beyce sultan mevkiinde çeşitli kültür (Kalkeolitik ve brons çağı) tabakalarından<sup>5</sup> Boğazköyde<sup>6</sup> Eti tabakalarından, muhtelif tarihlerde Alacahöyük<sup>7</sup> ve Alishar<sup>8</sup> kazılarındaki değişik kültür tabakalarından ele geçirilen ağırşak ve tezgah ağırlıkları gibi dokumacılığa yarayan âletler hep Çatalhöyük buluntularından sonraki devirlere aittir.

Mısırdaki Benihasan mezarlarında bulunan ilk tezgah örnekleri<sup>9</sup> de Milattan evvel 2000. senesine gitmekte ise de bunlar da tam bir tezgah olduğundan bunun daha basitinin de bulunması gerekir. Yine 1930-1932 yılları arasında Alishar kazılarında kalkeolitik çağa ait oldukça iyi dokunmuş kumaşların bulunması<sup>10</sup> da Anadolu'da böyle mükemmel tezgahların mevcut olduğuna işaret eder. Fakat neolitik kültür tabakalarından çıkarılan Çatalhöyükün mükemmel dokuma örnekleri memleketimizde bunlardan çok evveline mahsus bir dokumacılık sanatının ve dolayısıyla âletlerinin mevcut olabileceğini gösteriyor. Yine İstanbul Arkeoloji Müzesinde bulunan M.E. 900 senesine ait bir Hitit kabartması<sup>11</sup>, Hititçe metinlerde geçen dokumacı kelimesi<sup>12</sup> gibi diğer

4 Özgüç, Tahsin-Akok, Mahmut, Horoztepe. Ankara, 1958, S: 16, Levha: VIII, 3. Resim: 25

5 Lloyd, Seton ve Mellaart, James, Beycesultan, London, 1962, Vol. I, s: 275

6 Fischer, Frans, Die Hettitische Keramik von Boğazköy, Berlin, 1963 s: 75

7 a-Koçay, Hamit Zübeyir, Alaca Höyük hafriyatı, 1936'daki çalışmalara ve keşiflere ait ilk rapor. Ankara 1938, s: 2, 33, 142

" " " " Alaca Höyük kazısı, 1937-1939'daki çalışmalara ve keşiflere ait ilk rapor, Ankara, 1951, Lev: CXXIII, (Resim: 1a-2b), Levha: LXXXIX (Resim 1 ve 2)

c- Ank, Remzi Ögüz Alaca Höyük Hafriyatı, Ankara, 1937, s: XI, XLVII XLIX, LVII, LXXXIX, XC, XCI, CXXXV, CXXXVII, CXXXIX, CLIIKI.

8 Osten, H.H. Von ver, TPe ALIŞHAR Höyük, Chicago, 1937, Part I, Şekil: 91, 98 99, 188-191, 199, 272 (bu bilhassa ayrı bir dokuma aleti olabilir).

Part II, Şekil: 300, 404, 485, 504, 506, 507, 508.

Part III, Şekil: 95, 195, 206.

9 Bu tezgahlar için bakınız;

a- Müntz, Eugen, La Tapisserie, Paris, s. 17'deki şekil.

b- Rouchaud, Louis, Tapisserie dans l'antiquité, Paris, 1884, s. 57.

10 Osten, H.H. Von der, The ALIŞHAR Höyük seasons of 1930-32, Chicago 1937, Part: III, s: 334

11 İst. Ark. Müz, Eski Şark Seksiyonu, Env. No. 10507.

12 Delaporte, Louis, Vocabulaire Français-Hittite, Paris, 1944, s: 8081



vesikalarda bu sanatın Anadolu'da tarihten önceki çağlarda devam edegeldiğini canlı olarak teyit etmektedir.

Tarihten sonraki devirlerde de dokumacılığın muntazam bir ilerleyiş kaydettiği aşikârdır. Dokumacılık tarihinde bu sanatın teknik bakımından geçirdiği safha da mühim bir rol oynar. İlk dokumacılıkta kumaşın çözümler arasından mekik vasıtasıyla atıkların geçirilmesi ile dokunduğu ve bu suretle ancak enine renkli çizgilerin meydana getirildiği görülmektedir. Daha sonraları ise bu ameliye de ilerletilerek çeşitli renklerden ibaret çizgiler yapılmış ve buda temadi ettirilmek suretiyle dokuma sahında desen vücudua getirilmiştir. Hülâsa zamanla iplikler inceltilerek adaha küçük ve daha mükemmel şekiller meydana çıkar ve dokumacılık tekamül mertebesine ulaşır. Tarihi devirlerdeki kumaşlar tabiatıyla daha güzel nümuneleri teşkil ederler. Nitekim Türk Müzelerinde mevcut ele alınabilecek en eski dokuma parçaları Millattan sonraki 4-6 asırlara ait İstanbul Arkeoloji Müzeuinde bulunan<sup>13</sup> kopt kumaşlardır. Bunlar gerek dokuma bakımından oldukça komplike bir tezgah çalışmasını ve gerekse desen ve renk itibariyle mütekâmil kumaş nümunelerini göstermeleri itibariyle önemlidir. Keza Topkapı Sarayında mevcut bazı orta çağ İslâm devletlerine ait muhtelif kumaşlar da o devrin ilk nümunelerini veren dokumacılık tarihinin kıymetli vesikalarıdır. Fakat bu devrin en baha biçilmez dokumacılık belgeleri Selçuk kumaşlarıdır. Memleketimizde, bilhassa Müzelerimizde bunlardan hiç bir nümune bulunmamakla beraber bazı Avrupa Müzelerinde güzel örnekler vardır. Londra'da Viktorya-Albert Müzesindeki Nüyük Selçukilere ait ipekli bir kumaş parçası<sup>14</sup> ile Lion Müzesindeki Anadolu Selçukilerine ait<sup>15</sup> Kemha parçası bilhassa zikre değer. Bunlardan birincisi grifon, atmaca, ağaç motiflerinden mürekkep çok zengin bir desen arzeder. Üzerindeki Alaeddin Keykubâd bin Keyhüsrev yazısından (1810-1837) yılları arasında Konyadaki tezgahlarda Alaeddin Keykubad için dokutulduğu anlaşılan diğer parça da içlerini çift aslan motifleri dolduran dairelerden mürekkeptir. Bu iki parça da teknik ve desen bakımından zamanlarının şaheserleridir.

13 Güzel, Macide, *Ist. Arkeoloji Müzelerinde bulunan kopt kumaşları*, *Ist. Ark. Müzeleri Yıllığı*, *Ist.*, 1964, s: 84

14 Dies, Ernst-Oktay, *Aslanapa*, *Türk Sanatı*, *Ist.*, 1955, s. 259, Şekil : 474

15 Dies, Ernst-Oktay, *Aslanapa*, *Türk Sanatı*, *Ist.*, 1955, s: 260, Şekil : 475



XIV üncü yüzyıl kumaşlarından çok az örnek kaldığından Anadolu beylikleri zamanındaki geçit devri kumaşları hakkında tam bir fikir edinmek mümkün değildir. Böyle olmakla beraber bu devre ait bazı kayıtlara Alaşehirin kızıl efladi veya vale denilen kumaşı, Denizli bezi, kırmızı kemha ve saire gibi kumaş isimleri sayılarak ileri bir dokumacılığın mevcudiyeti zikredilir<sup>16</sup> Yine beyaz zemin üzerine koyu sarı, ince uzun yapraklı ve nar motifli Osman beye (1299-1326) ait olarak saklanan bir bohça içindeki 9 kaftan da bu devrin kumaşları arasında yer alır.

XV.inci yüzyılda Bursada kumaşçılık çok inkişaf etmiş bilhassa kadife, çatma ve kemha gibi cinsleri her yerde tutunmuştur. Hatta çalışma sistemli bir teşkilata bağlanmıştır. Her esnafın olduğu gibi kumaş ve kadifeciliğin de şeyh ve reisi olan yiğit başları vardı.<sup>17</sup> Yiğit başların vazifeleri malların işçiliğini ve fiyatlarını kontrol etmektir. Bunlar da ustalardan seçilirdi.

İstanbulun merkez oluşundan sonra bütün sanat kolları gibi dokumacılıkta buraya geçmiş, büyük bir inkişafa mazhar olarak XVI. ncü yüzyıl da en yüksek seviyesine ulaşmıştır. Ayrıca XVI. ncü yüzyılda İstanbulda Üsküdarın bir mahalaesinde çatma ve kadife tezgahlarının bulunduğu malumdur<sup>18</sup>. 1502 den itibaren kanunnameler, narh defterleri ve bunlara ait hükümlerin her memleket kumaşının cinslerini, dokunacağı tel adedini, boyalarını ve fiyatlarını gösterdiğini biliyoruz.<sup>19</sup> Bu vaziyet XVII. inci yüzyıl da da bir müddet devam ederse de sonlarına doğru bozulmaya başlar. Bilhassa XVIII. inci yüzyılda Avrupa tesirinin girmesiyle zayıflar ve XIX uncu yüzyılda büsbütün bozulur. 1843 de Herekede bir fabrika kurularak kumaş sanayii yükseltilmeye çalışılmış ise de yine Avrupa tesirinin önüne geçilememiş ve XVI yüzyılın ihtişamlı sanat yıldızı parlattılamamıştır.

Şimdi XV ve XVI. ncü yüzyıldan kalma kaftanları iyice anlayabilmek için kumaş nevileri motif ve renklerini zikredelim. Bilindiği üzere dokuma, çözümlerden atkının geçirilmesiyle elde edilir. Dokumacılıkta buna örgü ismi verilir.<sup>20</sup> Atkı ve çözümlerin azaltılıp çoğaltılması

16 Dies, Ernst-Oktay, *Anlatıpa, Türk Sanatı*, İstanbul, 1955, s: 259, Şekil

17 Bursa Mahkemeci Şerhiye sicilleri. Sicil no: 381, sayfa: 73

18 Yatman, Nurettin, *Türk Kumaşları*, Ankara, 1945, s: 21

19 Öz, Tahsin, *Türk kumaş tarihi üzerinde araştırmalar*, III üncü Türk tacili kongresi, Ankara, 1945. S: 560

20 Eşberk, Tefük, *Ev idareci ve köy el sanatları*, İstanbul, 1947, s: 218



ve muhtelif şekillerde örülmesiyle yani dokunmasıyla çeşitli kumaşlar meydana getirilir. Bu itibarla kumaş çeşidi örgü çeşidine tabiidir. Bir çok örgü çeşitleri bulunmakla beraber en önemlileri bez örgüsü, dimi örgüsü<sup>21</sup> (kravaze dimi diyagonal isimleri ile de anılır) atlas veya seten örgüsü, Krep ve kadife örgüleridir.<sup>22</sup> Bunlardan herbirinin nasıl yapıldığı hakkında ayrıca ihtisas bilgisine lüzum vardır. Elde bulunan parçalardan ve bazı tarihi vesikalardan anlaşıldığına göre bir çok kumaş neveleri mevcuttur. Bunların ayrı ayrı isimleri zikredilmekle beraber<sup>23</sup> en önemlilerini daha doğrusu padişah elbiseleri için kullanılmış olanlarını kemha, çatma, diba, kadife, seraser, gezi, kutnu, zerbaft ve saire teşkil eder.

**Kemha** : Kalınca dokunmuş ipekli bir kumaştır. 600 tel ile dokunduğu zikredilir.<sup>24</sup> Kemhanın sırma ve simle dokunmuş olanları da vardır. Bu sebeple bunlara Altınlı manasına gelen müzehhep veya gümürlü manasına olan simli kemha<sup>25</sup> da denilir. Kemhalar motif ve renk çeşidi itibarıyla kadife ve çatmalardan daha zengindir. Bunlar desenlerine göre yeknesak, çiçekli, nakışlı, durenk yani iki renkli, serenk yani üç renkli ve saire gibi isimler aldıktan başka dokundukları adını göre de Bursa kemhası, İstanbul kemhası, Amasya kemhası, Şam kemhası, Gülüstani kemha gibi isimler de alırlar. Kemha padişah elbise lerinde çok kullanılmış olan bir kumaştır. Topkapı Sarayı Müzesinde desen itibarıyla pek nadide ve kıymetli parçalar bulunmaktadır.

**Çatma** : İpekle dokunan ve ekseriya kabartma çiçekli bir nevi kadife kumaştır. Daha doğrusu zemin ipek olup çiçekler kabartma kadife dir. Bilhassa XVI ve XVII. inci yüzyıl çatmaları pek makbûldür. Bunların çoğu lüle desenlidir. Topkapı Sarayında Murat III (1546-1596)e ait bir elbise kayda değer. III. üncü Ahmet ve Damat İbrahim Paşa zamanında dokunma çatmalara Ahmediye<sup>26</sup> adı verilmiştir. Bundan başka dokundukları yerlere göre de bu kumaş Üsküdar, Bur

21 Eşberk, Tefvik, Ev İdaresi ve köy el sanatları, İst., 1947, s: 218

22 Reath, Nancy-Andrews and Sachs, Eleanor B., Persian textiles and their technique from the sixth-to the eighteenth centuries including a system for general textile classification, New Haven, 1937, s: 59

23 Arseven, Celal Esat, Sanat ansiklopedisi, Kumaş kelimesi

24 Yatman, Nurettin, Türk Kumaşları, Ankara, 1943, s: 67 deki üçüncü alt not.

25 Arseven, Celal Esat, Sanat Ansiklopedisi, Kemha kelimesi.

26 Arseven, Celal Esat, Sanat Ansiklopedisi, Çatma kelimesi.



sa, Bilecik ve Aydos çatmaları İsmi alır. Altın telli kemha gibi altın telli çatma da en makbul kumaştır<sup>27</sup>. Çatma mobilya malzemesi olarak da çok kıymetlidir. Eskiden bunlardan yastık, sedir örtüleri ve saire yapılırdı. Bilhassa Üsküdarın döşemelik kabartma büyük çiçekli çatmaları meşhurdur. Umumiyetle çatmaların boyları 14 zira takriben 9 kûsur metre (1 zira 70 cm. kabul edildiği takdirde) enleri de (yastıklık çatmaların) 1 1/4 endaze (takriben 80 kûsur cm) olarak hesaplanır. XVI ve XVII. nci yüzyıldan kalma pek güzel çatmalar mevcuttur. Bunlar kaftan ve döşemelik olarak çok kullanılmıştır.

*Diba*: İpek, sırma ve simle dokunmuş bir nevi kumaştır. Bunların geniş dallı muhtelif desende olanları vardır. Bir Asya kumaşı olan ve surnamede Acemi ve İstanbul diba diye bahsedilen<sup>28</sup> diba sonradan Avrupa da imal edilmiştir. Nitekim Venedik diba sı meşhurdur. Avrupa dibaları frenk ve Hindistanda dokunanlar da Hint dibası diye anılır.

*Atlas*: Atkı ve çözüğü ipekten olan, orta incelikte bir kumaştır. Taraklı<sup>29</sup>, düz ve hareli çeşitleri vardır. Eskiden sürmayi denilen bir nevi çok makbuldü. Bu kumaştan kaftan, entari, şalvar yapıldığı gibi kalınca cinsinden yorgan ve yatak takımları da yapılmıştır. Topkapı Sarayında atlas kaftanlar ile yine bu kumaştan yapılmış işlemeli bir çok yatak takımları, yastık, sofrası ve tepsi örtüleri v's. de bulunmaktadır.

*Kadife*: İpekle dokunmuş, yüzü tüylü yumuşak bir kumaştır. Eskiden bunlara sırma ve sim karıştırılarak bir çok çeşitleri yapılmıştır. Sade, müzehhep, münakkaş, rengin, iplik kadife, çatma müzehhep<sup>30</sup> gibi... Düz ve çiçekli hele yelpazeli ve karanfili kadife çatmalar çok meşhurdur. Bunların fiyatları da pahalıdır. En iyi kadife imal eden yerler arasında yine Bursa, Bilecik ve Aydos gelir. Bilhassa Bursa ve Aydos kadifeleri çok meşhurdur.<sup>31</sup> Kadife, türkesden seccadeye kadar her nevi eşya için kullanılmış ve düz olanların çoğu da işlenmiştir. Bil-

27 Öz, Tahsin, Osmanlılar devrinde resimli türk kumaşları, V inci Türk Tarih kongresi, Ankara, 1960 s: 446

28 Surname, s: 24

28a Ziyafetnamei Validei Sultana Mahmudü evvel, s: 5b, T.K.S. Müzesi Hazine, 1461

29 Öz, Tahsin, Türk kumaş tarihi üzerinde araştırmalar, III üncü Türk Tarih kongresi, Ankara, 1943, s: 560

30 Bingöl, Nurettin, Rüptâ, Eski eserler Ansiklopedisi, I. c., 1939, s: 114



hasa kaftanlar için ipek üzerine dokunmuş kadifeden çatmalar çok tercih edilmiş olup mühim bir yekûn tutar.

*Seraser*: İnce sırma ve ipekle dokunmuş bir kumaştır. Bunun seraseri müzehhep denilen ayrı bir nevi olduğu gibi gümüş tel yani sim ile dokunanları da vardır. Bu kumaşın imalinde kullanılan sırma, sim, ve ipek cinsine göre çok iyi ve adli olmak üzere muhtelif cinsleri bulunur. Sonradan bunlara "altınım ve gümüşüm"<sup>31</sup> isimleri de verilmiş-rilmiştir. Bu kumaşdan kaftan ve kuşak yapıldığı gibi kürk astarı olarak da istifade edilmiştir. Topkapı Sarayında bundan yapılmış kaftanlar mevcuttur. Seraser umumiyetle düz desenli kumaş ise de sonraları lame zemin üzerine renkli motifler halinde de dokunmuştur.

*Gezi*: İpek ve iplik karışımı harelî bir kumaştır. Umumiyetle ensizdir. Düz olanları da bulunur. Hindistanda dokunan bir nevi Hint gezisi<sup>32</sup> adını alır. Bu kumaştan elbiseler ve cüppeler de yapılmıştır. Pa-dîşah elbiseleri içinde kullanılmıştır. Nitekim I. İnci Süleymana yani Kanuni (1494-1566) ye ait sade bir kaftan siyah harelî gezidendir.

*Motifler*: Bu saydığımız eski kumaş nevelerinde en çok bulunan motifler nebati ve bilhassa çiçeklidir. İlk Selçuk kumaşlarında görülen kartal<sup>33</sup> ve aslan gibi hayvan şekillerini XV ve XVI.nci yüzyıl kumaşlarında her zaman bulmak mümkün değildir. Var ise de bunların Topkapı Sarayı arşivindeki bir kaç stilize kuş, geyik ve papağan şekline münhasır olduğu görülmektedir. Nitekim XVII.nci yüzyıla ait tavuslu ve geyikli iki kumaş bu hususta zikre değer.<sup>34</sup> Buna mukabil hayvan postlarından taklit edilen üç benek ve dalgalı çizgi motifleri pek rağbettedir. Bunun Timur örneği veya bir budizm sembolü<sup>35</sup> olduğu söylenirse de esasının, av sahnelerini gösteren eski minyatürlerden de anlaşılacağı üzere, kaplan çizgisi ve Leopar benegini takliden yapıldıkları görülmektedir.<sup>36</sup> Nitekim Tahsin Öz de Türk kumaşları ve kadifeleri isimli kitabında bu hususu tarihi vesikalarla izaha çalışmıştır.

31 Öz Tahsin, Türk Kumaş Tarihi üzerinde araştırmalar, III üncü Türk tarih kongresi, Ankara, 1943, s: 560

32 Arseven, Celal Esat, Sarat Ansiklopedisi, Gezi kelimesi.

33 Bakınız; Dier, Ernst-Oktay, Aslanapo, Türk Sanatı, İst., 1955, s: 259-260 şekil: 474-476

34 Öz, Tahsin, Türk Dokumacılığı ve bazı kumaşlar, Atatürk konferansları, I, Ankara, 1964, Resim: 5,6

35 Sofu, Melek Celal, Türk İşlemeleci, s: 15, alt nec.

36 Bakınız; Öz, Thain, Türk Kumaş ve kadifeleri II, İst., 1951, s: 85, 86



Bu sebeple buna pars beneği ismi de verilir. Bu motif bilhassa XVI. nci Y. Yıl kumaşlarında dolayısıyla, işlemlerinde, çini ve halılarında çok işlenmiş makbul ve zarif bir desendir. XVIII. nci yüzyılda da bir müddet devam eder. Bu itibarla bir kumaşın zamanını tayin de miyar olarak da alınabilir. Yalnız bu motiflerden ibaret elbiseler mühim bir yekûn tutar. Bundan başka padişah elbiselerindeki kumaşlardan en çok işlenen motifler nebati olup çiçeklerden diğer sanat şubelerinde olduğu gibi lâle, karanfil başta gelir, Osmanlı tarihinde ayrıca lâle devri adıyla tanınan bir devrin yaşamasına amil olacak kadar önemi bulunan bu çiçek çini, işleme, v.s. sanat eserlerinde olduğu gibi Türk kumaşlarında da birinci mevki alır. Kumaşlarda lâle oval ve yuvarlakımsı olmak üzere iki şekilde görülür. Bunlardan bazıları iki bazıları da dört veya altı dilimli olur. Dilim adedi yuvarlakımsı şekillerde daha fazla görülür. Bazan da yalnız üç çizgiden ibarettir. Bilhassa küçük dallarda bu şekil tercih edilir. (Şekil: 1) Nadiren de lâleler kapalı bir şekil arzeder ve içleri palamut kozalağı şeklinde doldurulur. (Şekil: 2) Beş dilimli lâleler de görülür. (Şekil: 3 ve 4). Daha birçok şekiller bulmak mümkündür. Hülâsa Lâle bütün çeşitleriyle Türk kumaşlarında kendini gösterir. Bilhassa XVI ve XVII. inci yüzyıl kumaşlarının bir hususiyeti olarak devam eder. Ölçü ve şekilleri de çok defa kumaş cinsine göre değişir. Mesela: Kaftanlarda büyük ölçüde olanları görüldüğü gibi yastıklık, döşemelik kemha ve çatmalar da çok büyük şekillerine tesadüf edilir.

*Karanfil*: Çini, işleme, halı sanat eserlerinde olduğu gibi kumaşlarda da karanfil en küçüğünden büyüğüne kadar her ölçüde ve şekilde kullanılmıştır. (Şekil: 5) de görüldüğü üzere beş veya yedi taç yapraklı tek dal halinde olduktan başka birkaçı bir arada dal şeklinde de yapılır. (Şekil: 6). Ayrıca diğer çiçeklerle karışık dal şeklinde de tesadüf edilir. (Şekil: 7) Bilhassa döşemelik çatmalarda yelpaze şeklinde stilize büyük karanfiller tercih edilir. Topkapı Sarayında böyle yeknesak desenli pek çok kumaş vardır. Sümbül, gül gibi çiçekler de diğer çiçeklerle karışık olarak karıştırmıza çıkar. Guller stilize olarak işlendiği gibi yabancı gül olarak da işlenir. (Şekil: 8 ve 9) dan birer gül motifi görülmektedir. Bunlardan başka erik, nar çiğdem şakayık, yase-men zambak, şeftali çiçekleri vesaireye de yer verilir. Yapraklardan uzun ve kıvrımlı yapraklar, meyvalardan nar, elma, çam kozalağı ağaçlardan selvi hurma diğer motiflerden enginar, mühürü süleyman, yıldız, meandır vesaire mühim bir yekûn tutar. Bilhassa XVI ve XVII.



nci yüzyıl kumaşlarında motiflerin de kumaşın kullanılış yerine ve hatta cinsine göre tesbit edildikleri dikkati çekmektedir. Mesela serasen, atlas vesaire gibi ipekli kumaşlar üzerinde daima küçük çiçek motifleri tercih edilmiştir. Halbuki çatma ve kemhalarda her zaman daha büyük ve hele örtülük kumaşlarda en büyük nisbettteki şekiller seçilir. Nerede ve hangi kumaşa yapılırsa yapısın daima bunlarla kumaş arasında bir tenazur ve ahenk teminine çalışılmış ve muvaffakda olunmuştur. Hatta Türk kumaşlarının desen ve renk bakımından İran kumaşlarından da üstün olduğu kabul edilir.<sup>37</sup> Kâbe örtüsü, sancaklık, tabut örtüsü vesaire de kullanılmak üzere yapılan kumaşlar da kitabelidir. Hülâsa Türk kumaşlarının desen zenginliği her sanatkarın kolay kolay başaramıyacağı bir maharetle mahdüt motiflerden çoğaltılmak suretiyle Türk sanatkarı tarafından sade bir üslup içinde yaratılmış ve başarı ile tatbik edilmiştir. Padişah elbiseleri için ekseriya çiçekli ve nadiren de düz kumaşlar seçilmiştir.

*Renk meselesine gelince:* Türk kumaşlarında hele XVI ve XVII. nci yüzyıl kumaşlarında görülen renkler çok mahdüt olup esas renk sayısı dördü geçmez. Başda Türk kızmızı<sup>38</sup> olmak üzere en fazla mavi, yeşil, beyaz, bej ve siyah kullanılmıştır. Bundan sonra eseli denilen bal rengi ile sürmai denilen fındıkiye yakın bir rengide bunlara ilâve etmek lazımdır. Bu renklerin ilk zamanlardan hele XVI ve XVII. nci yüzyıllarda çeşitleri hemen hemen yok gibidir veya pek azdır. Daha ziyade sırma ve simin karışımı ile renklerin belirtilmesi yoluna gidilmiştir. Renk dizimi de çok uygundur. Daima zat renkleri yanyana getirilmiş ve imtizaclı bir ahenk temin edilmiştir. Topkapı Sarayındaki bu devirlerden kalma kumaşlar bu hususta en iyi vesikalardır. Binaenaleyh bu kumaşlardan yapılan padişah elbiselerinin de birer şaheser olacağı şüphesizdir.

Seksiyonda bulunan padişah elbiselerinin neveleri: Osmanlı İmparatorluğunda ilk zamanlardan itibaren kullanılan hilat ve ya kaftan ile çakır denilen genişçe şalvardan ve son zamanlarda ise buna ilâve edilen pantolon, ceket ve paltodan mürekkeptir. Bunlardan kaftanlar birer şaheserdir. Osmanlı İmparatorluğunun ilk kuruluşundan, Osman bey zamanından itibaren giyilen elbiseler hakkında bazı resim-

37 Dimand, M.S., A Handbook of Mohammedan art, New York 1947, s: 271

38 Bu hususta bilgi için bakınız; Türk tarihi Kongresi. s: 606



lerden malumat edinmek mümkündür.<sup>39</sup> Bunlardan bilhassa ecnebi mü müellifler tarafından çizilmiş olanları dikkatle tetkik edilmelidir. Çünkü bazılarının yalnız oldukları aşikâr bir surette görülmektedir. Meselâ bir yerde Fatih pelerinli ve şapkalı tasvir edilmiştir<sup>40</sup>.

*Kaftan*: Önü açık, uzun ve bol kollu bir elbisedir. Ekseriyetle padişahlar tarafından giyilen bu elbisenin muhtelif isimleri vardır. Bunların tıbyanı nafi<sup>41</sup> denilen ve harpde zırhların üstüne giyilen içi pamukla doldurulmuş kalınca neveleri olduğu gibi giyenlerin derecelerine göre hasülhas, kuşluk, ala, bala, elvan gibi isimler alanları da vardır<sup>42</sup>. Kaftan padişahlar tarafından giyildiği gibi, vezirler, sadrazamlar ve diğer bazı yüksek saray ricali tarafından da giyilirdi. Kaftanın ekseriya bu zevata taltif mahiyetinde hediye edildikten başka bazı sanat erbabının yaptığı ve bayramda padişaha hediye ettiği sanat eseri karşılığında da verildiği görülür. Nitekim Kanuni zamanına ait olduğu tahmin edilen bir hediye defterinden anlaşıldığına göre getirdiği hediye karşılığı nakkaşbaşı Hasan'a 3000 akçe ve bir benek kaftan, kuyumcu başı Muhittin'e 3000 akçe ve bir benek kaftan hediye edildiği kaydedilmektedir.<sup>43</sup> Bunun gibi bir çok misaller daha bulmak mümkündür. Kaftanlar daima en iyi kumaşlardan yapılmıştır. Bunlarda desen olarak lüle, karanfıl, üç benek, enginar, nar, yaban gülü vesaire kullanılmış ve ekseriyetle yeknesak motifler seçilmiştir. Kaftanların imalinde kullanılan malzeme ve dokunma tarzına çok dikkat edilmiş hatta bu husu susun temini için zaman zaman fermanlar çıkarılmıştır. XVI.nci yüzyılda İstanbul kadısına gönderilen bir hükümde muhtelif dokuma işlerinde kullanılan ibrişimin 4-8 kat arasında iken yalın kat yapılmıya başlandığı ve imalathanelerdeki kumaşların yalın kat işlendiği bundan vazgeçilerek yine eskisi gibi çok katlı ve sağlam işlenmesi emredilmekte aksi takdirde cezaya çarptırılacakları açıkça ifade olunmaktadır.<sup>44</sup>

39 Arif Pasha, *les anciens costumes de l'empire Ottoman*, Paris, 1863, no:1

40 Duflos, Pierre, *Recueil d'estampes representant les grades, les rangs et les dignites*, Paris, 1779-80, Cilt I, s: 96

41 Öz, Tahsin, *Turkish Textiles and velvets*, Ankara 1950, s: 18

42 Arseven, C. Esat, *Sanat Ansiklopedisi*, Kaftan kelimesi.

43 Meriç, Rifki Melül, *Türk Sanatı Tarihi vesikalari*, Ist., 1963, s: 771, *Türk sanatı tarihi araştırmalar ve incelemeleri*, I.

44 Ahmet Refik, *XVI.ıncı asırda İstanbul hayatı (1553-1591)*, Ist., 1935, s: 126, vesika no: 46



Hakikaten elde kalan kaftanların fevkalade kumaşlardan yapılmış olması bu zikredilen fermanların ne kadar güzel tatbik edildiğinin en canlı örnekleridir. Topkapı Sarayında XVI. üncü yüzyıldan itibaren nümunelerini gördüğümüz pek nadide müteaddit kaftanlar vardır. (Resim: I - V). Muhtelif padişahlara ait kaftanları gösterir.

*Kürk*: Hayvanlardan elde edilen ve çok sıcak tutan bir giyim eşyasıdır. Bunlar başlı başlarına giyildikleri gibi kaftanların yakalarında ve kollarında süs makamında veya astar olarak da kullanılmıştır. Kürklerin bir çok nevileri olmakla beraber en önemlileri kakum, samur, tilki ve sairedir. Topkapı Sarayındaki padişah elbiseleri seksiyonunda bir kaç kıymetli giyilecek kürkten başka süs olarak kaftanların içine kaplanmış veya yaka, kol kenarlarına konulmuş kürkleri de mevcuttur. Yabancı müelliflerin neşrettikleri elbiseler de çok defa mevcuttur. Yabancı müelliflerin neşrettikleri elbiseler de çok defa kürklü olarak tasvir edilmiştir.<sup>45</sup>

*Çocuk elbiseleri*: Bundan maksat önü açık veya kapalı küçük elbiselerdir. Çocuk kaftanı demek daha doğrudur. Çünkü tamamıyla kaftanın küçüğüdür. Önleri açık uzun veya kısa kollu olmak üzere muhtelif nevileri vardır. Umumiyetle yakasızdır. Yan etekleri bolluk vermek üzere eklenmiştir. Daha Doğrusu peşlidir. Muhtelif cins ipekli kumaşlardan yapılmışlardır. Topkapı Sarayı Müzesinde Şehzade ve Sultanlara ait müteaddit çocuk elbiseleri bulunmaktadır.

*Şalvar*: Belden itibaren giyilen paçaları ayrı bir nevi üstten giyilen dündür. Erkek ve kadın şalvarları ayrıdır. Bir çok nevileri vardır. Paçaları bol olanına çakşır denilir.<sup>46</sup> Çakşır Osmanlı padişahları tarafından giyilmiş ve bunun için de iyi kumaşlar kullanılmıştır.

*Ceket ve pantolon*: Bu erkekler tarafından giyilen ve takım elbise de denilen iki parçadan mürekkep bir elbise nevidi. Önü kapalı dik yakalı olanına setre denilir. İkinci Mahmut zamanında Avrupalılaşma dolayısıyla kıyafette de büyük bir inkilap olmuş ve ceket ve pantolon giyilmiye başlanmıştır. Padişahlar tarafından giyilen setrelerin umumiyetle önleri kapalı ve yakaları diktir. Önler, yakalar ve kol kapakları sırma işlidir.

45 Young, J., Series of portrait of the emperors of Turkey from the foundation of the of the monarchy to the year 1815.

46 Oral, M. Zeki, Selçukilerde giyim eşyası, Türk etnografya dergisi, V, Ankara, 1963, s: 15



*Palto* : Kışın üste giyilen kalınca kumaştan yapılmış uzunca bir dış elbisesidir. Osmanlılarda ceket pantolon gibi paltoda kıyafet inki-  
labüyle birlikte giyilmiye başlanmıştır. Genel olarak padişahlar tara-  
findan giyilen paltolar da dik yakalıdır ve yaka konarları, önleri, kol  
kapakları sırma işlidir.

*Papuçlar* : Ayağa giyilen bir giyim eşyasıdır. Başmaktan çizmeye  
kadar muhtelif neveleri vardır. Aşağıda başmak, terlik ve çizimler gö-  
rölmektedir. (Resim: VI-IX)



**Resim I** Kaftan, Mehmet II (1432-1481) Krem zemin üzerine kare teşkil eden kırmızı ve sarı 6 bulutun içinde kalan büyükçe mührü Süleyman motiflerinden mürekkep yeknesak desenlidir. Mühürlerin etraflarını ise sakslı veya sakslızsız karanfil dalları ile lile ve gül dalları doldurur. Önü sık şeritli ve sık düğmelidir. Yakası yuvarlak oyuntulu olup kısa kolludur. ve kollar önce ay biçiminde oyuntuludur. Sarı ipek astarlıdır. Kemhadandır.

**Resim II** Kaftan, Osman III, (1699-1757). Kırmızı, mavi, beyaz ipek ve sırma ile dokunmuş kemhadandır. Çok büyük yaprak ve stilize bir motifleri ile bunların merbut oldukları çok geniş belezoni çubuklardan ibaret bir desen vardır. Yaprakların içleri zikzaklı mavi ince çizgilerle bölümlere ayrılmış ve herbirinin ortasına stilize beyaz küçük çiçekler yapılmıştır. Narların da içlerini beyaz ve mavi menekşeye benzer küçük çiçekler doldurur. Arada uzanan yaprak ve narların birer sapla bağlandıkları sarmal iki çizgi arasında kalan uzun kıvrık hatların içlerini ise sırma üzerine mavi ve beyaz karanfil ile benzer stilize çiçekler süsler. Yaprak ve narlar bu büyük hatlara küçük birer sapla merbuttur. Kısa kollu olup kol ve ağızları, önden ay biçiminde oyuntuludur. Önlere ise sırma şeritli ve küçük sık düğmelidir. Yaka yuvarlak oyuntuludur, ve kenarına kendi kumaşından ensiz biye geçirilmiştir. Yaka, kol kenarları ve eteklerin içi acı sarı renkte kendinden üzer çizgili ipek kumaşla ensiz astarlıdır. Bütün beden koyu kırmızı astarla kaplıdır. Etek ucunda dokunduğu yrrin alameti farikan vardır.

**Resim III** Kaftan; Mehmet II (1432-1481). Sırmalı ve kırmızı kadife çatmadandır. Motifler ortada parlak, küçük sirmadan bir yıldızın etrafına sıralanmış üzer parçalı altı adet nardan mürekkep desenlerin vücuda getirdikleri geniş dörtken şeklindeki panolardan müteşekkildir. Yakası çok küçük yuvarlak oyuntulu olup ensiz bir biye geçirilmiştir. Önü açığıya açıktır. Göğü kaplayan sarmal şeritlerin herbiri küçük birer sarmal düğme ile iliklenir.

Kollar geniş ve kısıdır. Önden ay biçiminde oyuntuludur. Yaka ön ve etek kenarları ensiz sarı ve içi de kırmızı ipek astarla kaplıdır.

**Resim IV** Kaftan; Selim I. (1470-1520) Lacivert üzerine sarmal oval büyük çizgilerden mürekkep şekiller arasında kalan küçük üzer benekli üç gurup halinde yapılmış bir deseni vardır. Kolları önden ay şeklinde oyuntulu ve kısıdır. Boyun kısmı yuvarlak oyuntulu olup kenarına ince biye geçirilmiştir. Önü sırma ve lacivert ipekle dokunmuş şeritler ve bunların birleşiren düğmelerle süsüdür. Etek bolcadır. İç kırmızı ipek astarlıdır.

**Resim V** Selim I in çocukluk kaftanı. Kırmızı üzerine büyük üzer sarı benek motiflidir. Sarı ve kırmızı ipekle dokunmuştur. Yakası yuvarlak oyuntuludur. ve zeh çevrilidir. Önü açık olup, bele kadar göğü sarı kırmızı yerevine çizgili kumaştan süslerle kaplıdır. Önde her çizgi ilik ve düğme ile kapanır.

**Resim VI** Kırmızı kadifeden, yüzü sırma işli bir çift pabuç. (XVII-XVIII'inci yüzyıl).

**Resim VII** Önü ve kol kenarları yaprak şeklinde sırma işli kırmızı deriden çocuk çizmesidir. (XVIII-XIX'uncu yüzyıl).

**Resim VIII** Sarı deri üzerine siyah çizgili üzer küçük ay ve kırmızı bulut motifli bir çift pabuç (başmak). (XVI'ncı yüzyıl).

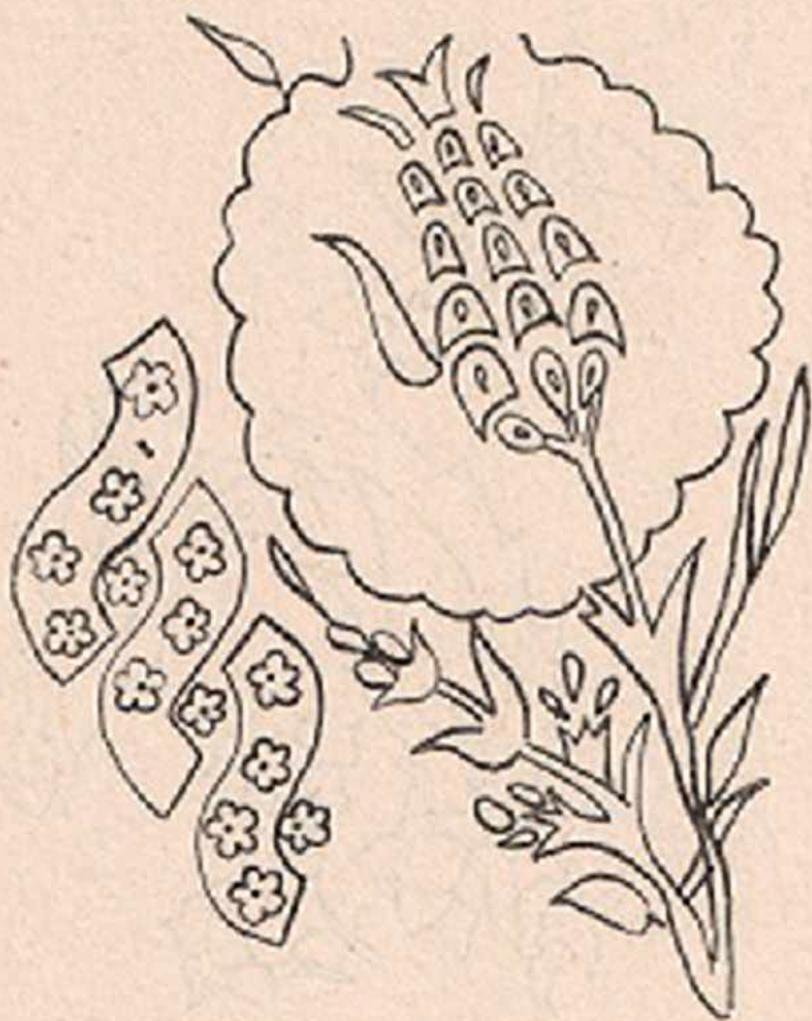
**Resim IX** Yüzü gümüşten ve süsleri mercandan bir çift terlik (XIX'uncu yüzyıl).





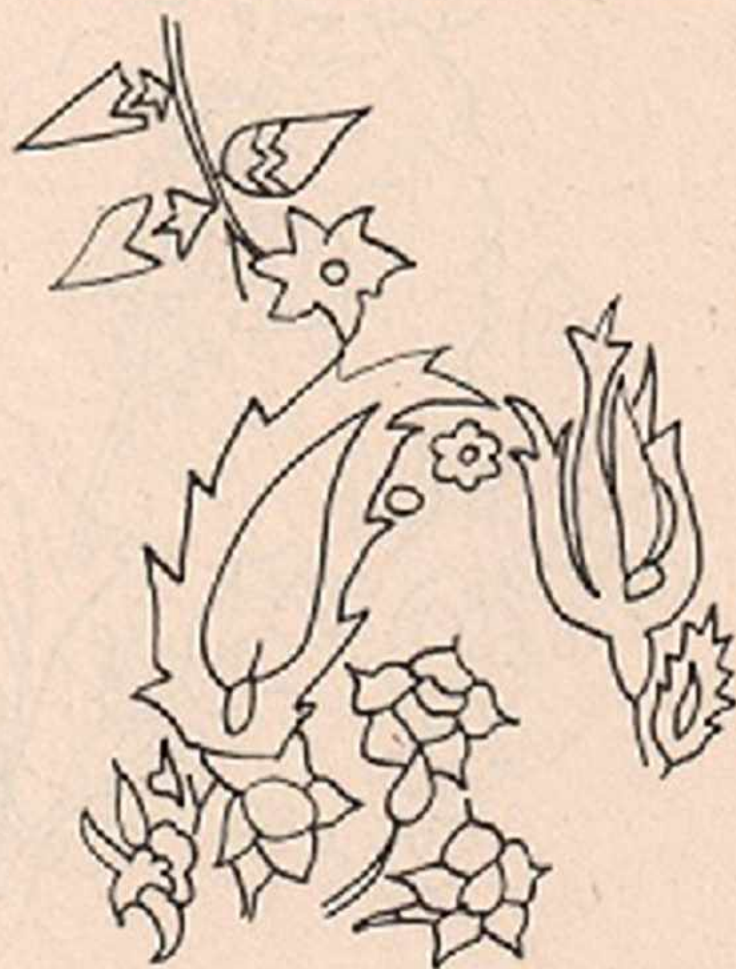
Şekil: I





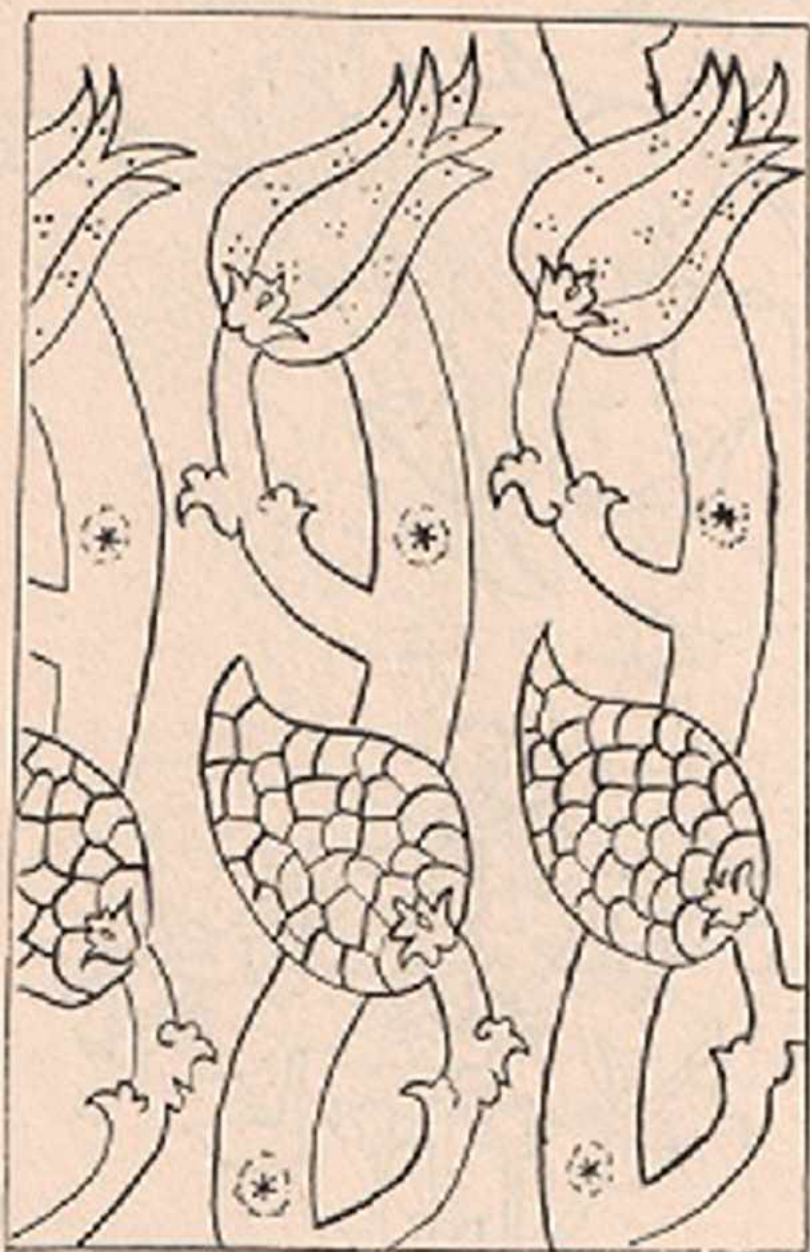
Şekil: 2





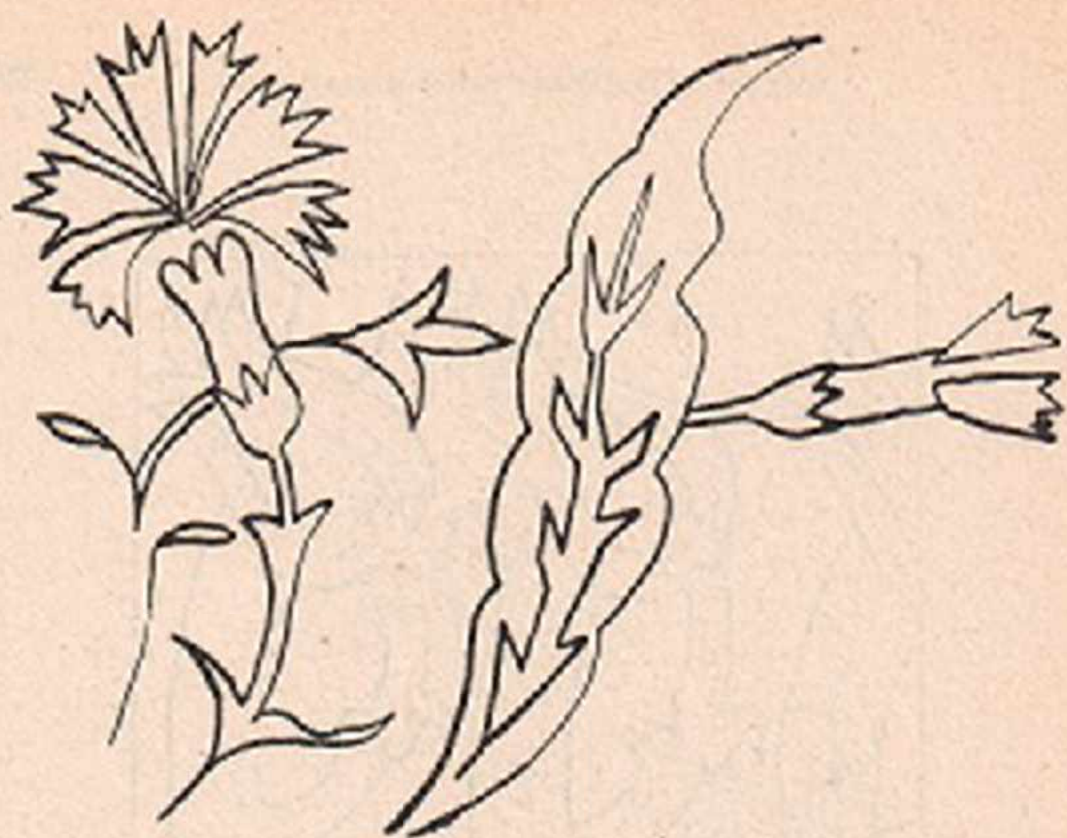
Şekil 3



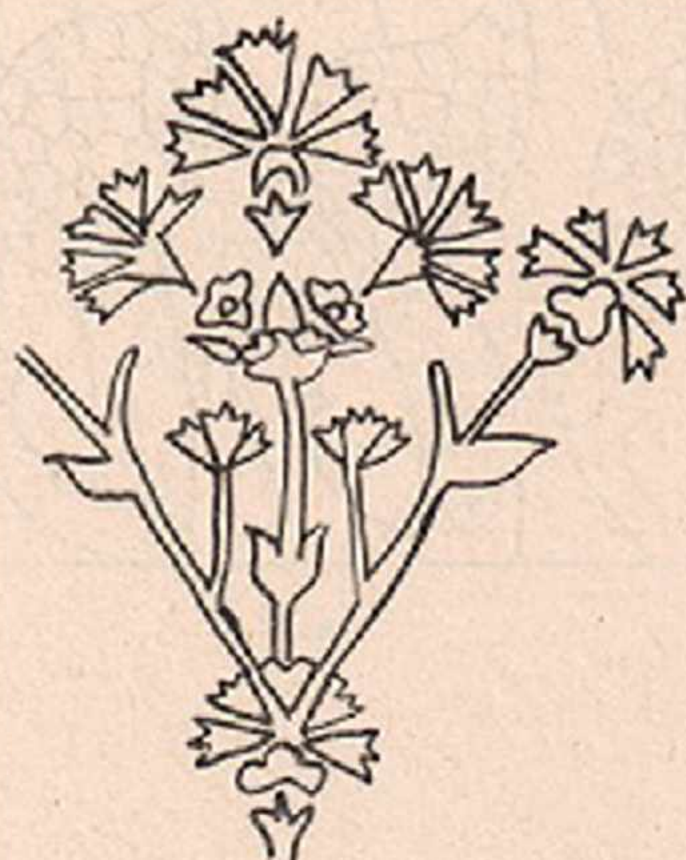


Şekil: 4





Şekil: 5



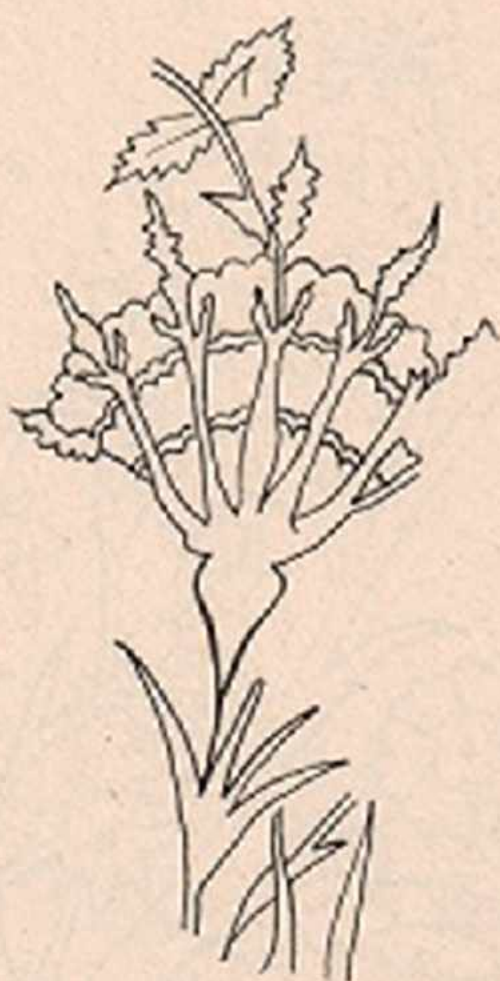
Şekil: 6





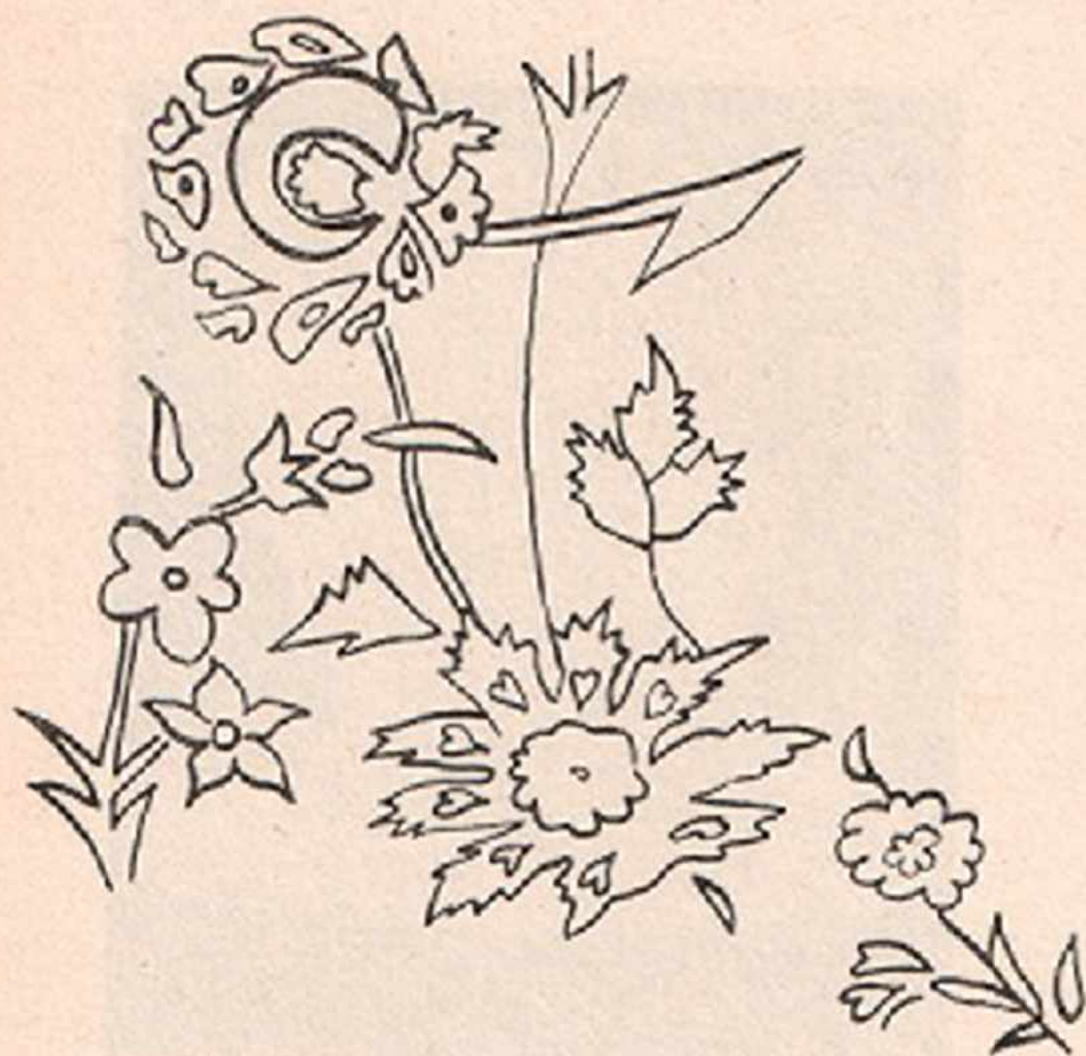
Şekil: 7





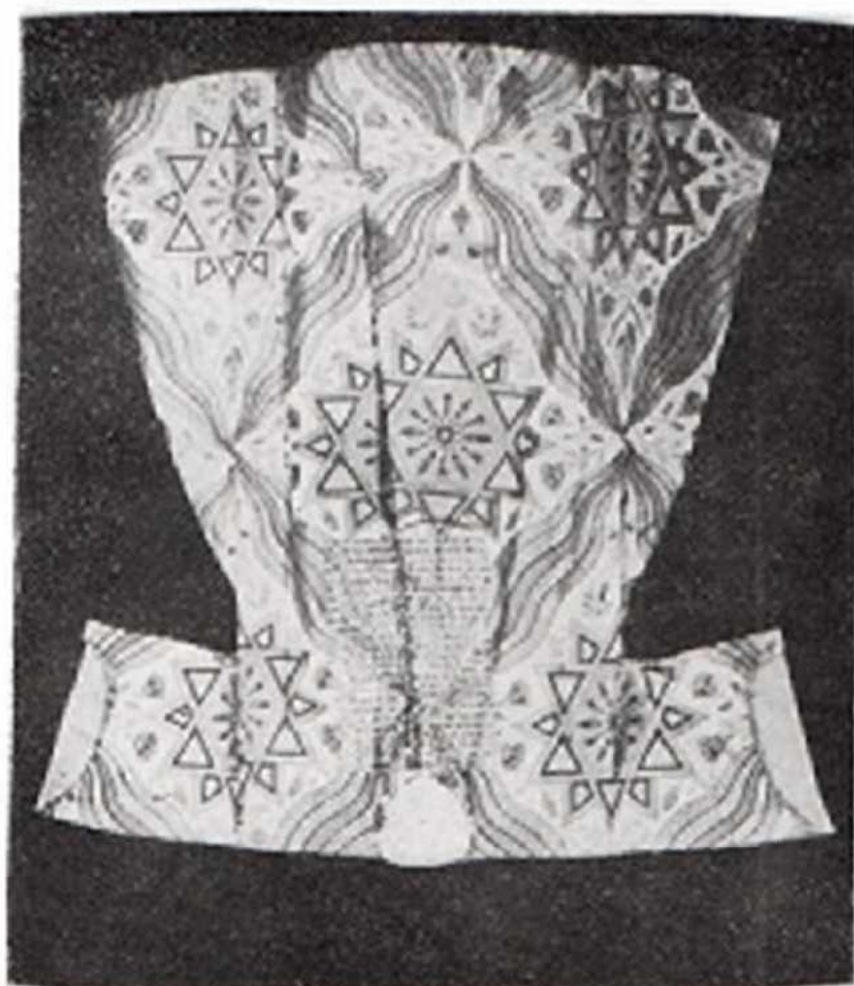
Şekil: 8





Şekil: 9





Resim: 1 Fatih'in kiltanı (T.K.S.M. Vitrini: 1, Env. No: 4412)





Resim: II Osman III ün kaftanı (T.K.S.M. Vitrin: 19 Env. No: 350)





Resim: III Fatihin Kaftanı (T.K.S.M. Vitrini: 28, Env. No: 126)





Resim: IV, Selim I in kaftanı (K.T.S.M., )





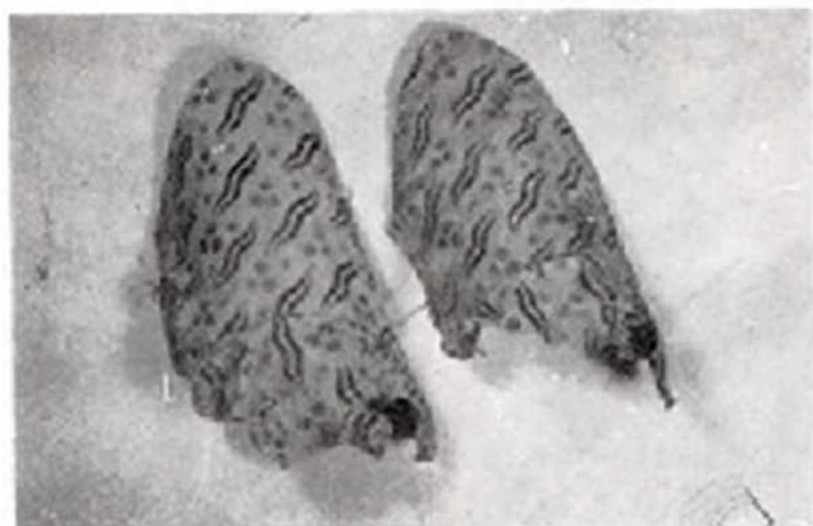
Resim: V Selim I in çocukluk kaftanı (T.K.S.M. Vitrin: 47 b, Env. No: 41)



Resim: VI Kadıfeden sırtta hli pabuç (T.K.S.M., Vitrin: 49 a, Env. No: 1994)



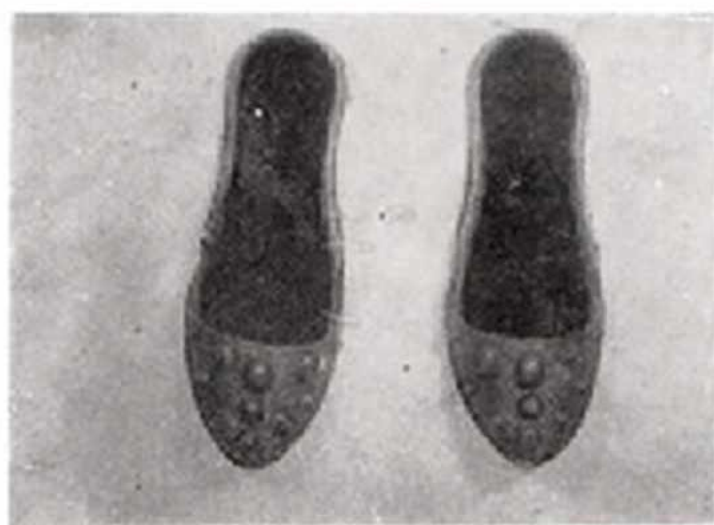
Resim: VIII San deriden bayrak (T.K.S.M. Vitrin: 49 n. Kav. No. 970).



Resim: VII Karmaz deriden gürük çarraf (T.S.K.M. Vitrin: 49 b. Kav. No. 1014)







Resim: IX Gönüly terlik (T.K.S.M., Vitrin: 49 k, Env. No 1018)