

İNSAN EVRİMİNDE OKUCU KÜLTÜRÜ ANADOLUDA DÜLÜKİYEN ALT TAŞ KÜLTÜRÜNDE, KEŞFEDİLEN EN ESKİ ACHEULEEN DEVRE AİT TİPİK BİR OKUÇU

Profesör Dr. Enver BOSTANCI

Paleoantropoloji Profesörü ve Kürsü Başkanı
Dil ve Tarih-Coğrafya Fakültesi, Ankara Üniversitesi

Dülük köyü terraslarında yaptığım araştırmaları sıklaştırdım.¹ Her araştırmada çok tipik aletler buldum.² Dülük köyü mağaralarının büyük bir kısmı, köylüler tarafından depo, samanlık veya ev şeklinde kullanıldığı için kapatılmıştır. Dışarda kaya sığınakarı şeklinde mağara özelliğine tam uymayan oturmağa müsait yerlerde yaptığım sondajlar Üst Paleotığın yani çevrede Üst Taş Devrinin bulunduğunu ortaya koymuş isede, devamlı iskân alanları olmadıkları meydana çıkmıştır.

Dülük terraslarında devamlı yerleşme yerlerini tespit ettim. Bu yerlerde yüzlerce el baltası, yongalar bulundu. Terraslar üçüncü zamandan beri aşınarak geniş alanlar oluşmuş ve çakmak taşı yumruları meydana çıkmıştır. Taş devri insanları, düzlükte bulunan arazide üçüncü ve dördüncü zamanda mevcut gölün yamaçları sayılan, Dülük terrasları, ilk taş devirlerinden beri Prehistorik insanlar tarafından işgal edildiklerini anlıyoruz.

Dülük terrasları zamanla lösslerin biriktiği alanlar olmuştur.³ Demir oksit karışımlı taşlar terraslarda yer yer kalın tabakalar meydana getirmiştir. (21-Resim 18)

¹ Antep merkezine 10 kilometre mesafede bulunan Dülük köyü kalker terraslarının eteğine kurulmuştur. Dülük birçok mağaraların önüne kurulduğu için kalker menşeli olan mağaraların çoğu kapatılarak kullanılmıştır.

² İlk defa Dülük çevresinde Kökten'le birlikte 1946 da araştırmalar yapmıştık. Birçok el baltaları o zaman bulundu. Daha evvel Atasayan, 1938 de Dülük'te araştırmalar yapmış ve aletler toplamışlardı. Çiner, 1958 de araştırma için Dülük'e uğramış ve aletler toplamıştır. Erguvanlı Ergani, Antep ovasında araştırmalar yapmış ve el baltaları toplamıştır.

³ Bostancı, 1975. sayfa, 321, Loss lerin denizlerde birikmiş demir oksit tortularının zamanımızda aşınan kalkerlerden yayıldıkları ve birikme alanlarında toplandıkları müşahede edilmektedir.

Kalker yumrularını, çakmak taşı bloklarını temizleyen köylüler Terrasları ekilir tarla haline getirmiş ve bazı yerlerde de bağ yetiştirmiştir. Bağ kazılıp sürülünce alt tabakalardan her devre ait Paleolitik Taş Devri aletleri satha çıkmaktadır.⁴ Her sene bu işlemler tekrar edilince bir çok çakmak taşından yapılmış aletler alt katlardan satha çıkarılmaktadır. Bu tip yerlerden başka alt yapısı kalker olan terrasların bir çok yerleri çok az denebilecek lös tozları ile çakmak taşı yumruları, yongaları ve el baltaları bulunmaktadır. Üçüncü zamandan beri sathı kalkerlerle düz alanlar meydana getiren terraslarda devri farklı çeşitli Alt Paleolitik aletlerin sathta bulunduğu da yer yer müşahede edilmiştir.

Dülük terraslarında 1954, 1970, 1971 de bulduğum ve Türkiye'de şimdiye kadar bilinmiyen Alt Taş Devri el baltaları ile birlikte Eylül 1978 de ele geçirdiğim Acheuleen devre ait tipik bir ok ucunu buldum.⁵ (1 - Resim 1 a) (2 - Resim 1 b) Okucu tekniğini gösteren yine Acheuleen devirde bir yongaya yapılmış okucu da daha basit ve bir yüzlüdür. Diğer taraftan biface yani iki yüzlü ok ucu yapma özelliğinin Alt Taş Devirde ilk defa Dülüküyen Alt Taş Kültüründe meydana çıkarılması, o devirde okucu kültürünün mevcut olduğunu göstermektedir.⁶ Dülüküyen kültürünü yapan Alt Taş insanları Avcılık tekniklerinde ilerde olduklarını gösteren en güzel delillerdir. Dülüküyen Alt Taş Devrinin üst safhalarına Acheuleen ait okucuları, bize Avcılık usüllerinin, Deynek-

4 Bostancı, sayfa, 87-162. Dülükte bulunan bazı el baltaları ile Disk tipte aletler çizilmiş ve bir kısmında resimleri konmuştur. Bostancı, 1975, sayfa 311-337. Bu araştırmada Dülük'te bulunan çakmak taşların yaşı incelenmiştir ve bir el baltasında mülajı bulunan fosil kavkı yolu ile çakmaktaşların denizel tortuları oldukları anlaşılmış ve bulunan gossil kovkılar tektik edilerek devirleri tespit edilmiştir. (Bostancı, 1975, sayfa, 320-321).

5 Bostancı, 1962, Sayfa, 87-162.

Bostancı, 1975, sayfa, 311-337.

6 Anadolu'da Taş Devirlerinde okucularında görülen varyasyonlar çoktur. Biface okucu tipik teknik özellikleri ile Alt Taş Dülüküyen kültürünün üst safhasına aittir. Bu safhanın Acheuleenne denen devirdir. Yongalara yapılmış ve alt yüzün dip kısmını inceltme Taş Tekniklerinde trodisyonların devamı iyi bilinmektedir tekniği beldibinde Kemeriyen Üst Paleolitikte çıktı.

Bostancı, 1959, sayfa, 175, Şekil 6.

Yonganın üst uç kısmı retuş yapılmış ve yonganın dip kısmı bir yonga çıkartılarak inceltilmiş teknik özelliğın yabrud Mağarasında bulunan Pra-Auriqnacian'da meydana çıkmıştır. Rust, 1950, Tablo 34, Şekil 1-4. Dülük örneği Biface Acheuleen devre aittir ve Mikokien baltacılarını hatırlatmaktadır.

lere yerleştirilen çakmak taşından okuçları ile de yapıldığını ilk defa Dülük terraslarında oturdukları alanlarında bulunan aletler ispat etmiştir. (1-21, Resim 1-18)

Dülüküyen Alt Taş Devri Biface Saplı Tipik Bir Okuç

Dülük köyü arka tarafından bağ alanına ait terras IV de bulunan okucu sarı renkte olan çakmak taşından yapılmıştır. Okucu Acheuleen tekniktir ve iki yüzlüdür, yani biface tiptedir. Okucu olarak tarif edilecek olan aletin uç kısmı sivritilmiştir, bir üçgen şeklinde geriye doğru genişler ve sonra dip kısmına doğru daraltılmış, kenarlarından yongalar kopatılarak işlenmiştir. (1-2 Resim 1 a, 1 b)

Okucun dip kısmı düz ve geniştir. Okucu önde bir üçgen arka tarafta bir trapez şeklindedir. İki geometrik şekil mükemmel bir bifas okucunu meydana getirmiştir. Okucu önde üçgen şeklindeki alanda bifastır. Okucu arka tarafta alttan koparılan bir derin yanga ile inceltilmiş ve deynek veya zıpkın şeklinde olan sopanın ucuna uyabilecek bir forma uydurulmuştur. Hakiki bir okucu tekniğine sahip olan bu alet ne Orta Taş Devri üçgen uçlarına ve nede Üst Paleolitik ok uçlarına benzemektedir.⁷ Okucu küçük mikro bir Acheuleen veya Mikokiyen veya Mausterien baltasına benzemektedir. Teknik ve morfoloji Acheuleen okucu olduğunu açıkça göstermektedir. Acheuleen el baltaları ile aynı oturulmuş kulübe alanlarında bulunan bu okuçları, Dülükte Alt Taş Devri adamlarının alet yapmakta ne kadar büyük üstünlük sağladıklarını müşahade ettim. Dülüküyen avcılarını, çevrede gölün kalıntısı denebilecek büyük kaynakta mevcut balık türlerini o zamanki gölde bu zıpkınlarla avlamakta idiler. (1-2-3-4; Resim 1 a, 1 b; Şekil 1 c, 1 d)

Dülükte 1978 Eylül ayında yaptığım araştırmada bulduğum Okucunun uzunluğu 78 mm., genişliği 51 mm., kalınlığı 19 mm dir. Uç kısmının kalınlığı 6 mm ve arka kısmının kalınlığı ise 5 mm. dir.

⁷ Bostancı, 1959, sayfa, 175. Kemeriyen Üst Paleolitik okuçları arasında form bakımından orta kısmında öne doğru üçgen ve dip tarafına doğru ise Dülüküyen tipte olduğu gibi trapez tipte olduğu müşahade edilmektedir. Bu uç ta form kısmen benzemekle beraber, okuç bir kalın lama yapıldığını biliyorum. Halbuki Dülüküyen okucu bir blok çakmak taşına yapılmıştır. Tek önemli benzerlik dipte alt yüzde Kemerin ucun yandan vurularak Dülüküyen uçta olduğu gibi yonga kopatılarak inceltirme tekniğinde tradisyonun devam ettiğini göstermesindedir. Iradisyonların devamlılığı arada uzun zaman geçmiş olmasına rağmen ortaya çıkması atasal tekniklerin biogenetik özelliğinin tekrar görünmesi demektir. Yani, teknikler zaman farkına rağmen genetik faktörlerin devamlılığına delalet eder. Şu halde tradisyonlar kalıtsaldır ve zaman zaman ortama göre meydana çıkarlar.

Okucu iki yüzdende retuş edilerek kenarlar keskin yüzler haline getirilmiştir. Acheuleen devirde bu teknik çok iyi bir şekilde el baltalarına tatbik edilmiştir. Okucu üst yüzde orta kısmına doğru kalındır ve yongacıklar daha büyük satırlar bıraktığı için düz ve az pürüzlü bir yüz elde edilmiştir. Alt yüzde daha düz olan bir satır kenarlardan işlenerek delici özelliğinde bir ok ucu yapılmıştır. Alt yüzün arka kısmı yandan vurmak suretiyle çıkartılan yonga geriye meyilli ve sopaya uyabilecek bir düz satır meydana getirilmiştir. Derince çıkarılan yonga sathı 48 mm uzunlukta ve 46 mm genişliktedir. Okucunun arka üst yüzünün sol tarafında retuş müşahede edilmektedir. (1-2; Resim 1 a, 1 b)

Dülükien kültürünün acheuleen seviyesine ait okucu Türkiye'de bulunan ilk ve en tipik olanıdır. Bu çakmak taşından yapılmış alet büyük bir ustalıkla elde edildiğini göstermektedir. Morfoloji ve teknik yapısı okucu olduğunu gösterebilecek niteliktedir. Böyle bir okucu Avrupa Acheuleen kültürleri arasında neşredilmediği gibi müzelerde de benzerine tesadüf edemedim. Şimdiye kadar Alt Taş Devirlerine ait kültürler arasında ilk defa rastlanan bu tip bir okucuna, Orta veya Üst Paleolitik, Neolitik kültürde benzerlerine rastlayamadım⁸. Dülükien Acheuleen yongasına yapılmış bir basit okucu daha bulunmuştur. Okucu tekniklerinin Alt Taş Devrinde tatbik edildiğini gösteren ikinci delildir. Acheuleen devir okucları diğer devirlerde bilinenlerden büyük ve hacimlidirler. (7-Resim 4)

DÜLÜKİYEN ALT TAŞ DEVRİ ACHEULEEN YONGASINA YAPILAN OKUCU

Dülük terras IV de Acheuleen el baltaları ile birlikte bulunan bir yongaya yapılmış okucunun uzunluğu 58 mm genişliği 41 mm ve kalınlığı 12 mm dir. Yonga bir acheuleen yongasıdır. El baltalarında görülen renkteki çakmak taşından yapılmıştır. Yonganın

8 Kemerien Üst Paleolitik Kültürlerinde uç kısmı biface denebilecek şekilde hazırlanmış sap kısmı inceltilmiş bir okucu bulundu. Form bakımından beş kenarlı olan her iki uçta benzerlik vardır fakat Üst Paleolitik uç küçüktür ve dip kısmında kenar bürünü de yapılmıştır. Biface okuclarına, mikro tipine Beldbian I de de tesadüf edilmiştir. Teknik ve retuş yonga koparma usullerinde büyük ayrılıklar müşahade edilmektedir. Belbaşien mezolitik kültüründe de beş kenarlı form bakımından benzer okucları bulundu. Bunlar daha ziyade mukayese edilebilen mikro tiplere girerler. Kemerien okuclarından bir çokları neşredilmemiştir.

vurma yüzü meyillidir. Meyilli yonga vurma yüzü ile diğer kenardaki yüz ortada bir uç yapmaktadır. Uç yeteri kadar sivri olmamakla beraber, etkili bir biçimde üst yüzden iki taraftan retuş yapılarak sivritilmiştir. Okucunun yapıldığı yonganın ortasına yakın yerde bir tarafta üçgen şekli meydana gelecek şekilde işlenmiştir. Üste bütün kenarlarda müsteriyen tipte retuş vardır. Yonganın arka tarafında geriye doğru daralan kenarlar, 1,5 cm genişliğinde olan meyilli bir kenarla birleşir ve bir trapez şeklinde geometrik bir formdadır. Arka kenar birinci okucunda düz idi. Halbuki bunda biraz meyillide olsa benzer bir tekniğin tatbik edildiği müşahede edilmektedir. Bifas okucu beş kenarlıdır. Yonga üzerine yapılmış olan acheuleen devir okucuda beş kenarlıdır⁹. Şekil bakımında bir benzerlik görülmektedir. İkisi arasında şekil benzerliğine rağmen birisinin bir yüzü, birisininde iki yüzü oldukları görülür. Yonga okucu yapılması daha kolay ve teknik güçlüğü daha az olan bir tiptir. Yonga Dülüküyen okucu üsten bakıldığında okucu diye kullanıldığını kolaylıkla fark etmek mümkündür. (5 Resim 2; 7-Resim 4)

DÜLÜKİYEN ACHEULEEN DEVİR SAPLI OKUCU İLE BELDİBİYEN ÜST TAŞ KEMERİYEN ÇAĞI SAPLI OKUÇLARI ARASINDA GÖRÜLEN TEKNİK BENZERLİKLER

Dülük Acheuleen okucu biface tipte olup sap kısmında yandan büyük bir yonga kaldırılarak inceltilmiş ve spear-point dedikleri okucu tipine çevrilmiştir. Yonga çıkarmak suretiyle okucunda iki farklı tarafta özellikler değişik tipte oluyor. Ok ucunun uc kısmı biface, dip kısmı ise yonga sathı tipinde sopalara yerleşecek bir biçim almaktadır. Prehistorik adamlar avcılık için büyük okucları imal etmekte idiler. Bu tip okucları form bakımından Alt Taş Devrinden Orta Doğuda Suriye'de Yabrud mağarasında Pra-Aurig-

⁹ Ok uçları arasında beş kenarlı olma özelliği tipik ok ucu yapma tekniğine girer. Bu özellik okucunda iki belirli şekil meydana getirmektedir. Okucu önde kanat köşelerine kadar olan kısımla bir üçgen meydana getirir. Kanat köşelerinden geriye doğru düz birer hat az geniş olan kaide kenarı ile birleşir. Kanat uçları ile birleşen hat taban kenarı ile basan paralel ve bazan aksine paralel olmayan kenarlar meydana getirir. Böylece okucunun arka kısmında ya iki kenarı eşit trapez yahut dört kenarı eşit olmayan biryamuk, yahut trapez meydana gelir. Bu tekniklerin Alt Taş Devrinden Neolitik'e kadar devam ettiğini Anadolu'da müşahede ediyoruz.

nacianda¹⁰ ve Anadolu'da Levallaiso-Mausterian ve Üst Paleolitik Beldibian'da görülmektedir.¹¹

Okularında form bakımından, teknik ve morfoloji ve metrik ölçüler bakımından evrim geçirdiği bir gerçektir. Dülükte bulunan okularında form ve sap hazırlamada benzerlik görülmüştür. Özel bir teknik müşahede edilmiştir. Sağdan veya soldan vurulan çekiç, okucunun sap kısmının, alt yüzünde inceleme tekniği, Alt Taş Devrinde, Praaurignacian¹² yongalarında ve Üst Taş Devri Kemerinde görülmüştür. Bu teknik çok uzun bir devre Orta Doğu'da Taş Kültürlerinde müşahede edilmiştir. Hacmi, teknik farklarına rağmen form beraberliğide Alt Taş Devrinden Neolitiğe kadar bu uzun süre içinde mülahaza edildiğini gösteren misaller bulunmuştur.¹³

BİTMEMİŞ, DÜLÜKIYEN BİFACE ACHEULEEN OKUCU

Dülük köyü sirtlarında IV. terrastaki Ahmet'in bağında açıkta kulube hayatı yaşayan Alt Taş Devrinin İnsanlarının Acheuleen safhasına ait okuları arasında bitmemiş bir okucu mikro elbaltası mikok tipinde terkedilmiştir. Mikok tipte el baltası 96 mm dir. Bu küçük baltanın genişliği 54 mm, derinliği 34 mm dir. Alt yüzde biface yüzünün işlendiği alanın uzunluğu 47 mm dir. Biface elbaltasının üst yüzün işlenmiş alanı 56 mm dir. Bir Acheuleen okucu büyüklüğünde olduğu müşahede edilen baltacığın alt yüzünde dip kısmı bir plat-

10 Rust, 1950, Tablo 34, Şekil, 1-4.

11 Bostancı, 1968 sayfa 19-45, Bostancı, 1959 sayfa. 129 178,

12 Bostancı, 1959, sayfa, 175, Tablo, XII, numara 6.

13 Ok ucu teknikleri Alt Taş Devrinden Neolitiğe kadar farklı olmakla beraber benzer taraflarında vardır. Alt Taş Devrinde Anadolu'da basit yongalara okucu yapıldığı gibi bu usüller Orta Taş Levalloiso-Mausterien, Mausterien, kültürlerinde geçmiştir. Yongalara okucu formlarda alet yapma tekniği Alt Orta, Üst Aurignacien kültürlerine intikal etmiştir. Aynı tekniklerin Mezolitik ve Anadolu Neolitiğine kadar çakmaktaşı ve obsidiyenlere yapılan iki, üç, dört, beş, altı, yedi, sekiz, dokuz kenarlı okuları mevcuttur. Afrika Neolitiğinde iki kenarlıdan onbir kenarlıya kadar olan ok uçları tiplerine rastlanmıştır. Alimen, 1957, sayfa, 46, Tablo III, Tablo IV, sayfa 47, sayfa, 62, 65, 67, tablo, IV, sayfa. 96, 102, Tablo, VII, VIII, sayfa, 114, 116, 152, 154, 162, 165, Tablo, IX, X.

Balout, 1955, sayfa, 137, 138, 306. Aterien ok uçları örnekleri çok tipiktir.

Bordes, F. 1961, sayfa Flanche 43. No 1-II, 44, No, 1-17, 49, No, 6; 84 No, 5, 6.

form şeklinde düz bırakılmıştır¹⁴. Düz alan 47 mm uzunluğundadır. Okucu yapmak için bir baltacığın dip kısmı geriye meyilli sopaya girme alanı olarak bırakılmıştır. Mikro baltacığın üst yüzünün dip alanı ortada 45 mm lik bir yer dokunulmadan terkedilmiştir. Dip kısmı işlenmiş olsaydı o devrin güzel bir okucu olacaktı. Biface okucularına her devirde tesadüf edilir, fakat Acheuleen devirde yapılanlarda devrin teknikleri ve büyüklükleri dikkati çekmektedir. Uç kısmı iki yüzdenden çok mükemmel bir tarzda işlenmiş olan bitmemiş ok ucu tipik bir örnektir. Türkiye’de bu tip ok uclarına henüz tesadüf edilmemiştir. Mikrokien, Müsterien kültürlerinde ve Acheuleen kültürlerde bu tip bitmemiş ok ucu Mikro bifaslara tesadüf edilmektedir. (5-Resim 2)

DÜLÜKİYEN ACHEULEEN KÜLTÜRÜNDE MİKRO BİFACE BALTACIKLAR OKUCU ENDÜSTRİLERİ

Dülüküyen Alt Taş Devri Biface Mikro baltacıları okucu endüstrilerinin kalıntıları olduklarını teknik morfolojik bakımından mükemmel yapılmış örnekleri bulununca bu endüstrinin yapıcılarının hangi anlamda ne için çalıştıkları ve aletler bıraktıkları ortaya çıktı. Dülüküyen Alt Taş Devrinin Üst seviyelerinde çok rastlanan okucu çalışmalarının kalıntıları çoktur. Dülük bu endüstrilerin en güzel örneklerini veren bir yerleşme alanıdır. (20-Resim 17)

Dülükte 1978 Eylül ayında yaptığım araştırmalar esnasında birçok tipik el baltası bulundu. Bunların arasında Mikro tipte kalkanları incelendiğinde bazılarının okucu yapmak için hazırlandıkları müşahede edilir. Mikro Biface’lar sivri uclu yapılmaktadırlar. Mikro biface bir okucu bir tarafı derin olmayan yongacıklar çıkarılarak tamamlanmış. Üst yüzü ise dip taraftan kaba ve kalın işlenmeden terkedilmiştir. Bu Mikro Biface iki yüzlü baltacık iki yüzdende uç kısmı iyi bir işçilikle inceltilmiştir ve sivriltilmiştir. Okucu tipindedir, kullanılmadan terkedilmiştir. Okucu endüstrisi Türkiye’de

¹⁴ Dip kısmında bazan bir tarafta bazan iki tarafta biface baltacıların, okucu olduklarına kaniyim. Bu tipte teknikler kullanan Alt Taş Devrini yaşayan insanların Kongo (Katango) da G. Mortelmans tarafından yaşadıkları ve okucu yaptıkları tespit edilmiştir. Biface baltacıların diş kısmının inceltilmesi sopalara yerleştirme tekniğine uygunluğundan ileri geldiğini müşahede ediyoruz. Bu tipte terkedilmiş mikro baltacıklara Dülüküyen seviyelerinde de bulunmaktadır. Alimen 1957, sayfa, 247.

Alt Taş Devrinde düşünülmüş ve tatbik edilmiş, kalın'ları, örnekleri de ilk defa tipik teknikleri ile ortaya çıkarılmıştır. Okucu teknikleri bu insanların dil yapılarından anlaşıldığı gibi, düşünüldüğü kadar basit iptidai olmadıklarını akıllı insan olduklarını göstermektedir.

İNSAN EVRİMİNDE OKUCU KÜLTÜRÜ, TAŞ DEVRİNDE OKUCU ANANESİ

İnsan ilk defa dik yürümeğe başladığı Homo Paleoantropus (Hadarensis) devrinden itibaren kullandığı çakıl taşlarının ve etkili diğer ağaç, kemik kalıntılarının görevlerini daha müessir bir duruma sokmak için çakıl taşların uçlarını kesici bir forma, ağaçları ve kemikleri delici özelliğe olmalarını düşündü, bu gerçeği tahakkuk ettirmek için çakmak taşından basit yongalar yaparak ağaçlardan yaptıkları sopaları daha etkili duruma getirmek için uçlarına yerleştirerek canlıları öldürmeyi denediler. Bu ilk keşifleri, avcılık alanında okucu yapmağa ve kullanmağa onları zorladı.

Alt Taş Devrinde yongalara yapılan üçgen tipteki okuclarından sonra, yongalara basit saplı okucları yaptılar. Bunlardan bazı örnekleri Dülük Alt Taş Kültürleri arasında buldum. Avcılık başarıları ilerleyince biface okucları yaptılar. En güzel, en tipik, en sağlam okucu yapan Dülükiyen Alt Taş Devri Avcıları biface okucu tekniklerini geliştirerek Acheuleen Devirde ucun iki yüzü üçgen tipte ucu sivri olan beş kenarlı çok mükemmel bir alet yapmayı başardılar. İnsan Evriminde Paleoanthropo-Okucu-Kültürüne değişmesi alt Paleolitik devirde büyük bir revilüsyondur. (Şekil 3,4, Resim 1,2). Anadoluda bilinen bu tipik Okucu dört yüzbin sene önceye aittir.

Okucu evrim geçirerek şeklini Orta Taş Devrinde üçgen yonga okuclarına ve beş kenarlı bir yüzü okuclarına terketmiştir. Üst Paleolitikte bir yüzü işlenmiş yonga veya lâm okuclarına değişmiştir. Anadolu'da Orta Taş Devri'nde Aterien tip kültür henüz bulunmadığından saplı üçgen okucları da çıkmadı. Dülük Alt Taş Devri'nde saplı basit yongalara okucu yaptıklarını biliyorum. Fakat, Aterien tipi okuclarının yapıldığı kültürün bulunacağına işaret sayılmalıdır.

Üst Paleolitikte Kemerien'de biface beş kenarlı okucu ile omuzlu okucları, saplı lâm okucları Kemerien, Adıyamaniyen, Proto-Sloutreen ve Üst Paleolitik Beldibiyen, Belbaşıyen kültürlerinde çok çeşitli tipler yanında biface saplı yedi kenarlı örneklerine de tesadüf edilmiştir. Anadolu Neolitikinde biface, kenarlı ok uçları tipik bir değişme gösterir.

DÜLÜKİYEN ALT TAŞ DEVRE AİT İKİ FARKLI TİP ACHEULEEN OKUCU

Dülük'te terras IV Mehmedin bağı Acheuleen devire ait kulubelerin kurulduğu Paleolitik yerleşme yeridir. Dülüküyen Alt Taş Devri, Avrupa, Afrika ve Asyanın Acheuleen devrine tesadüf eden insanlar tarafından istilâ edilmiş ve terras açık yerleşme yeri olarak kullanılmıştır. Burada insanların yaşadığı zaman bu gün ova diye bilinen düzlüklerde Quaterner gölü vardı ve göl avcılığının yapıldığı bir yerd. Halen ovada faal büyük su kaynağı pınar vardır.

Terras IV Mehmed'in bağında bulunan yonga dört kenarlı bir okucu 9 Eylül 1971 de bulundu. Tipik olan okucu 54 mm uzunluğunda 38 mm genişliğinde, 14 mm kalınlıkta olup, sol kenarı düz ve sağda iki kenarlı uç ile sağ dip kenar hattı bir dar üçgen meydana getirmektedir. Üçgenin dar açısı arkasından sol kenara çizilen hat önde bir üçgen ve sap kısmında ise bir yamuk meydana getirmektedir. Okucunda üç kenar işlenmiş vurma yüzü sadedir. Okucu dip kesiminden bir yonga çıkartılmış ve sopalara yerleşebilecek incelikte bir satıh meydana gelmiştir. Alt yüzü kenarlarında çok az retuş vardır. (8-Resim 5)

Terras IV Mehmed'in bağında bulunan bir yongaya yapılmış Acheuleen okucu beş kenarlı olup, 96 mm uzunlukta, 54 mm genişlikte ve 22 mm kalınlıktadır. Yonga önde en geniş yeri ile bir üçgen meydana getirir. Dip kısmına doğru daralan bir yamuk biçimindedir. Yonga koyu ve açık kahverengindedir. Uç kısmı iki taraftan mükemmel retuş edilmiş ve etkili olabilecek şekilde sivritilmiştir. Yonganın alt yüzünün uç kısmında sağdan sola vurulup çıkartılan ve sağ, dip kısmında vurma yüzünün yarısı inceltilmek maksadı ile koparılmış ve diğer yarısı ise, sade zedelenmemiş bir vurma yüzü muhafaza edilmiştir. Okucu çakmak taşından yapılmıştır ve iyi biçimlendirilmiştir. (11-Resim 8)

ÖZET VE NETİCE

Dülük Alt Taş Devri yerleşmeleri ile tanınmış bir lokalitedir. Dülük Çakıtaşı, alt Taş, Orta, Taş, Üst Taş ve Mezolitik, Neolitik kültürleri yapan insanların yaşamış olduğu bir önemli Taş Çağı yerleşme yeridir. (17-18-19-20-21 Resim 14, 15, 16, 17, 18)

Dülükiyen I Alt Taş Devri'nin Acheuleen seviyesine ait uç tipik bir okucudur. Okucu iki yüzlüdür. Önde uc kısmı iki taraftan retuşludur. Okucunun arkada alt tarafında özel bir teknikle yandan vurularak inceltilmiş ve sopalara intibak edebilecek incelekte bırakılmıştır. Üst kısmı retuşlenerek şekillendirilmiştir. Türkiye'de ilk defa bir Alt Taş Devri Acheuleen devirde yapılmış okucu bulunmuştur. Bu çok tipik okucu Alt Taş Devri adamlarının avcılıkla ilgilendiklerini gösteren önemli bir alettir.

Okucu Alt Taş Devirlerinde keşfedilip imal edildiğine göre bu insanların tahmin edilenden daha ileri bir zeka seviyesinde olduklarını göstermiştir.

Dülükiyen kültürü insanları konuşabiliyor ve kelimeleri de heceli olup, lisanları da hayli ilerde gruplardı. Dülük'te dokuz binden üç milyon sene eski devirlere ait kütürler vardır. Taş Çağı kronolojisi terraslarda kulübe hayatı yaşayan yerleşme yerlerine bulunan kültürlerle göre yapılmıştır. Mağara dolgu tabakalarında kültür kronolojisini verebilecek bir yer vardır ve henüz kazıları bitmemiştir. Esasen derinlere kadar inilmeden, kazı terkedildi. Dülük'te iki kaya sığınağı kazıldı açık yerlerde tespit edilen Alt Taş Devri iskânına tesadüf edilmemiştir. (17-18-19, Resim 14, 15, 16)

Dülük terras IV de bir yonga ve bir bitmemiş ok ucu bulundu ve mikok balta okucu yapılmak için hazırlanmış olduğunu gösteren bir örnek bulunmuştur. (5-Resim 2) 16-Resim 13)

Dülük Alt Taş Devri Dülükiyen kültürlerini yapan insanların Anatomik, Morfolojik ve Biometrik yapılarının avcılık usullerini yürütmek için mükemmel olduğunu, yaptıkları okuçlarından da anlamak mümkündür. Okuçlarının büyüklükleri kullandıkları sopaların uzun ve ağır olduklarını açıkça göstermektedir. 1-16; Resim 1-13

Okuçları yerleştirilmiş sopaların iyi bir biçimde kullanılması, mükemmel fiziki yapıyı, mekanik kabiliyeti icap ettirmektedir. Ok ucu büyüklüklerinden anladığıma göre vücut yapıları muntazam ve kuvvetli insanlar olduklarını bize göstermektedir. Dülükiyen Alt Taş Devrin fosil insanları, Anatomik yapı bakımından çok iptidai idi. Hayatlarını avcılıkla geçirmekte idiler. 1-16; Resim 1-13

Beyin kapasiteleri, Orta Pleistosen adamlarında, konuşmağa, kelime yapmağa ve seslendirmeğe yetecek yapıda olduğunu çözdüğüm

lisanlarından anladım. Yukarıda elde ettiğim neticelerin doğruluğunu ispat eden okucu teknikleri, kültür kademelerinin ilerde olduğunu göstermiştir. Acheuleen biface okuçlu sopaları öküzlerin önden beyinlerine atıyorlardı. Bu teknik avcılar'ın çok cesur olduklarına işaret sayılır.

Alt Taş Devri insanları avlarını yakaladıktan sonra, üzerine odun parçaları koyup ateşliyorlardı. Hayvan piştikten sonra parçalar çıkartılarak yeniyordu. Dülükien Alt Taş Devri dillerine ait eliden fazla kelime çözüldü. Av kelimesinin karşılığı da (Akini) idi. Bu kelime Dülük Acheulen kültürünü yapanlara aittir. Dil evriminde Acheuleen devir önemli bir safhadır.

Dülükien Alt Taş Kültürünü terkeden İnsanlar beyaz insanlardı ve toplu yaşamayı bilen, konuşabilen, sosyal yapı ve kültür teknikleri daha önce düşündüğümden ileri guruplar olduklarına inandım.

Bugünkü ovada bulunan ve şimdi kurumuş alan dördüncü zaman gölünde balık ve çevrede yaşayan keçi, öküz, manda, kuş, yılan fil, arslan avlıyorlardı ve Dülük bölgesine kal-si-ta-nan diyorlardı. Kurdukları kulubelere kal-sin-ta-ta, kurucularına da kal-sin-ta-nin-tan-ta deniyordu ve hayvanların etinede Ti-ri-ko ismi veriliyordu.

**PALAEOANTHROPO-SPEAR-CULTURE
IN HUMAN EVOLUTION
ONE TIPICIAL SPEAR POINT IN DÜLÜKIYEN
CULTURE OF ACUEULEEN PERIOD**

The chaip man and Professor of the Paleanthropology of the faculty of letters in
the University of Ankara

Lower Paleolithic in Dülük is a terras ocupation. I have collected hundereds of hand axes, flakes, pebbel tools, from different huts sides on the terras IV, near Dülük village. It is a side that, stone Age man have had huts in variaus places where hand axes, pabbel tools were collected. In this localite spear points are belong lower Paleolithic Acheuleen level which I have colled Dülükiyen culture. Terras number IV has thic loss deposits in red coller with Dülükien lower paleolithihic .ultures. (1-16 Resim 1-13) (17-21 Resim 14-18)

Dülükiyen lower paleolithic cultures have interesting hand axes, With tipicial tools. Spear points with tanged, flakes and biface small micokien type axes had prepered as a spear points. See pictures number I to 13. A tipical spear point had been made from yellowish flint has been discovered in 1978 of September while I had my reearches in Dülük Terras IV. It is fist time I have discovered, a biface tipical sepear point belong Acheuleen period of Dülükiyen lower Paleolithic. Biface small arrow head tecnicly Acheuleen have been faund among the acheuleen hand axes. Biface spear point shaped of a triangle on the tip and other half of it is a trapezoit form and straking platform prepered thin to fit to steaks. On the lower surface of the spear point on the straking platform had been taking of a big flak to make thin surface of the beface spear point. This tecnic have been seen in Kemerien upper paleolithic Cultur of Beldibi rock chelter. Tradition is present from lawer to the upper paleolithic in Anatolia. 2 Picture 1 b

The spear points in Dülükiyen Cultures tecnicly wery well done and they are balong to Acheuleen period. This fect has shown-

us that hunting was very developed art and hunters they were clever people to make tools for hunting. Hunters of Dülükiyen Acheuleen people they did know how to build up their huts and they did have articulate words in their languages and words for their tools.

The culture they had made, showed us that they were developed race and advanced stage of the evolutionary period, with the languages and social activities. Dülükien Lower Paleolithic man physically was very well built up peoples and they were able to make spear points to hunt their Animals.

Dülükien Acheuleen period languages were developed articulate language and I have a word had been used for hunting it is called Akini (A-ki-ni), all of these words have shown us that lower paleolithic hunters in Dülük they were socially more advanced, than I have thought before. The Dülük Terraces were on the Side of a Quaternary lake now it is dried up. The population of Dülükiyen Culture, they were Animal and fish hunters and they did had used their spear points in the hunting. (1-2 Picture 1 a, 1 b)

In this period goat, ox, Buffalo, birds, snake, Elephant, lion had been hunted and Dülük site had been called Kal-si-ta-nan and all these animals had their names in their language. The name of their huts was Kal-sin-ta-ta and whose made the Huts called Kal-sin-ta-nin-tan-ta. (17-21 Pictures 14-18)

Dülükien people had their hunting traditions and they did know fire to cook animals Always hunted animals had to be cooked with their skin and the hunters according to their customs they had meat ones in a day and they had a word for meat Tiriko (Ti-ri-ko).

Paleoanthropo-spear points cultural changes of lower paleolithic is a revolution in human evolution.

BİBLİYOGRAFYA

- Alimen, H.** 1957, *The Prehistory of Africa*, sayfa, 1-438.
Balout, L. 1955, *Prehistoire de l' Afrique du nord*, sayfa 1-544.
Bordes, F. *Typologie du Paleolithique Ancien et Moyen*, Nemore I.
Bostancı, E. 1959, *Researches on the Mediterranean Coast of Anatolia, A New Palaeolithic site at Beldibi near Antalya*. Anatolia, sayfa, 129-178.
Bostancı, E. 1961, *Güney Doğu Anadolu Araştırmaları Dülük ve Kartal'ın chellean ve Acheuleen Endüstrisi*. *Researches in south-East Anatolia*

lia The Chellean and Acheuleen industry of Dülük and Kartal in Anatolia, VI. 87-162.

- Bostancı, E.** 1962, *Belbaşı kaya sığınağında bulunan Üst Paleolitik ve Mezolitik endüstri. Belbaşı kültürü, A New Upper Paleolithic and Mesolithic Facies at Belbaşı rockshelter on the Mediterranean coast of Anatolia. The Belbaşı industry.* Belleten, vol, XXVI. PP. 232-292.
- Bostancı, E.** 1968. *Mağaracık çevresinde yapılan 1966 yaz mevsimi kazıları ve yeni buluntular.* Antropoloji Sayı 3. Sayfa 19-45. Tablo 1-VIII.
- Bostancı, E.** 1968. *Beldibi, Belbaşı Mezolitiği ve diğer Mezolitik buluntularla olan münasebeti. The mesolithic of Beldibi and Belbaşı and the relations with the ather findings in Anatolia.* Ankara Üniversitesi Dil ve Tarih-Coğrafya Fakültesi Antropoloji Dergisi Vol, 3. Sayı, 3, sayfa, 55-147.
- Bostancı, E.** 1969, *A reszarches an the Proto-Solutreen and Adyamanien Cultures surranging of Adyaman.* Antropoloji Sayı 5. Sayfa 45-82.
- Bostancı, E.** 1973. *The Geological Age of the flint in Anatolia and the hand axe Belonging lower Paleolithce of Dülüküyen Culture with A lamellibranchuata Mollusques from the neogene Period. Anadolu'da çakmak taşının jeolojik yaşı ve Güney Doğu Anadolu'da Güziantep yakınında Dülük köyü vadisinde bir yüzünde Neogene yahta chlamysyp kavkı mülazı bulunan Alt Paleolitik Dülüküyen Devre ait elbaltası üzerinde bir tetkik.* Antropoloji, 7, 311-337.
- Bostancı, E.** 1978, *İnsan evriminde Büyük Değişmeler. Anadolu'da Taş Çağı Devirlerinde İnsan Türlerinin Kültürlerinin ve Dillerinin Evrimi Üzerinde yeni Keşifler.* Antropoloji, 8. sayfa, 147-190.
- Bostancı, E.** 1978, *İnsan Evriminde Büyük Değişmeler. Beldibiyen Mezolitik Taş Çağı Kültüründe Rakam Evrimi.* Antropoloji, 8, sayfa, 133-146.
- Brezillon, M.N.** 1968, *La Denomination Des objects de pierre Taillee. Materiaux Pour un vocabulaire des prehistoriens de lanque Francaise. IV. Supplement a Gallia Prehistorien Contre National de la Recherche scientifique. Iditions du centre national de la Recherche scieantifique* 15, quai Anatole-France-Paris VII sayfa 1-411.
- Rust, A.** 1950, *Die Hohlenfunde van Jabrud. Syrien. Tatel, 34, (1-154) (Tatel 1-109).*

RESİM VE ŞEKİLLERİN İZAHI

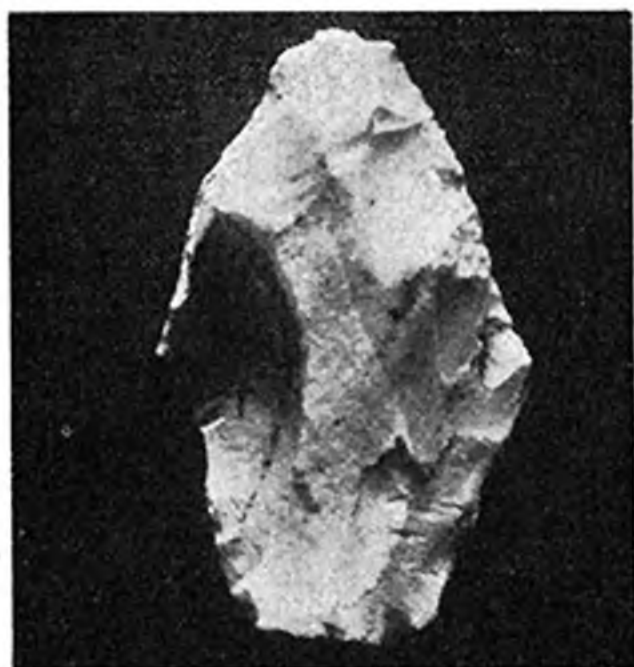
- 1- Resim 1a, Dülükiyen Alt Taş Devri Acheuleen devre ait bir okucu. Okucu açık kahve-renginde çakmak taşından yapılmıştır. Acheuleen tekniikle işlenmiştir. Türkiye’de bilinen en eski ve tipik bir okucu olarak güzel bir örnektir. Biface olan okucu beş kenarlıdır.
 - 2- Resim 2b, Dülükiyen Alt Taş Devri Acheuleen Devre ait çakmak taşından yapılmış olan okucu, alt yüzden görülmektedir. Okucu ön kısmında bifacedir.
 - 3- Şekil 1b- Dülükiyen Alt Taş Devri Acheullen okucunun üstten çizilmiş şekli.
 - 4- Şekil 1c- Dülükiyen Alt Taş Devri Acheuleen okucunun alttan çizilmiş şekli.
 - 5- Resim 2, Dülükiyen Acheuleen mikro baltacak okucu yapmak için dış kısmı koparılmış fakat bitirilmeyen terk edilmiştir.
 - 6- Resim 3, Dülükiyen Acheuleen yonga okucu.
 - 7- Resim 4, Dülükiyen Acheuleen yonga okucu.
 - 8- Resim 5, Dülükiyen Acheuleen saplı yonga okucu.
 - 9- Resim 6, Dülükiyen Acheuleen saplı yonga okucu
- Acheuleen de saplı okucu yapma tekniği çok basitti. Sopalara bağlama alanı olarak yapılmakta idi. Yonga okularının daha birçok çeşitleri vardır. İlk defa saplı ucların Alt Taş Devrine ait örnekleri Dülük’te keşfedilmiştir. Bunlar Orta Taş, Üst Taş Devri örneklerinden farklıdır.
- 10- Resim 7- Dört kenarlı yonga okucu. Saplı okucu yapıma tekniğinin yeni geliştiğini ve fakat daha eski bir anane olduğunu biliyoruz. Acheuleen devir.
 - 11- Resim 8- Üç kenarlı yonga okucu, Acheuleen devre ait.
 - 12- Resim 9- Beş kenarlı hazırlanmış yonga Acheuleen devir saplı okucu.
 - 13- Resim 10- Sekiz kenarlı hazırlanmış yonga Acheuleen devir saplı okucu.
 - 14- Resim 11- Altı kenarlı hazırlanmış yonga Acheuleen devir saplı okucu.
 - 15- Resim 12- Alt kenarlı hazırlanmış yonga Acheuleen devir saplı okucu.
 - 16- Resim 13- Beş kenarlı hazırlanmış Biface iki yüzlü mikok tipi küçük baltacığın bitmemiş bir Acheuleen okucu olduğu tespit edilmiştir.
 - 17- Resim 14- Dülük köyü kenarında bulunan kaya sığınakları ve sondaj yapılan yeri göstermektedir. Sondaj çukuru kenarında işçi mağara yüksekliği hakkında fikir vermektedir. Kaya sığınakları derin dolgu tabakaları ile örtülüdür. Önde kazı başkanı Prof. Dr. Enver Bostancı’nın oturduğu yer düz öne doğru meyilli. Helvetiyen kalkerlerinin vadiye doğru meyilli durumu müşahede edilmektedir.
 - 18- Resim 15- Dülük köyü kaya sığınığında yapılan sondaj çalışmasını göstermektedir. Sondaj çukuru önünde kazı heyetinden Paleoantropoloji kürsüsü asistanı Berna Alpagut görülmektedir. Bu çukurda klasik devirlerle Üst Paleolitik devre ait çakmaktaşı aletler çıkmıştır.
 - 19- Resim 16- Dülük köyünün karşı tarafında istasyona yakın bulunan büyük mağara. Sağ kenarında iki metre derinliğinde bir sondaj çukuru açılmıştır. Mağara 84 metre uzunluğunda 24 metre yüksekliğinde ve 12 metre derinliğindedir. Yalnız Üst Paleolitik Lâm Kültürü ile ilgili az miktarda aletler bulundu. Mağara önünde Dülükiyen el baltası yonga kültürlerine ait örnekler toplanmıştır.
 - 20- Resim 17- Dülük köyünün genel görünüşü. Dülük köyü Gaziantep’in merkezine 12 Km. mesafededir. Tren yolu istasyonu köy kenarında vadi içindedir. Dülük, bağları ile

meşhur bir yerdir. Klâsik devirlere ait mağara ve kalıntılar mevcuttur. Mağaraların ve kaya sığınaklarının bulunduğu sahalar görülmektedir.

- 21- Resim 18- Dülük Terras IV. seviyesinde görülen üçüncü zaman Helvatiën kalkerleri yağmurlarla aşınmış ve çevrede löslerin biriktiği alanları çevreleyen oluşuklar görülmektedir. Ağaçlı yeşil alanlar bağlardır. Bağlar içinde Alt Paleolitik yerleşme yerleri mevcuttur. Okuçları birinci bağda bulunmuş olup burası "Ahmedin Bağı" ismi ile anılmaktadır.

Explannation of the pictures and figurs.

- 1- Picture a- Spear point fram Dülükien Acheulean Period oldest spear point hsa been dis-
caved in Dülük Terrace IV. Spear point is light brown in color and acheulean spear
point is biface and very typical one has been faund up to now. Picture is same size of
spear paint
- 2- Picture 1b- Dülükien Arrow head from lower surface. This picture shows one tecnick
had been aplyed to the spear head. Picture is same size of spear point
- 3- Fig. 1b- Dülükien acheulean spear point has been drown from above.
- 4- Fif. 1c- Dülükien acheulean spear point has been drow from lower surface.
- 5- Picture 2- Dülükien acheulean micro-hand axe. This mikokiene type hand axe had
been prepare for a spear point the below of the biface hand axe has been prepared
but left it unfinished.
- 6- Picture 3- Dülükien acheulean period flake spear point.
- 7- Picture 4- Dülükien acheulean period flake spear point.
- 8- Picture 5- Dülükien acheulean period flake spear point.
- 9- Picture 6- Dülükien acheulean period flake with spear point. Tanged always were made
to tie to the tteah more eosly This is frst time it has been diconered spear point with
tang in lower Paleolithic in Anatolia. These type of spear points are tecnicly different
then Middle and Upper Pabolitic spear points.
- 10- Picture 7- Flake spear point with tanged. Spear point are older than Acheulean period.
This flake point has been prepared as a spear-point.
- 11- Picture 8- Acheulean period spear-point has been made on a flake.
- 12- Picture 9- Acheulean period spear-point has been made on an a flake with a tang.
- 13- Picture 10- Acheulean period spear-point has been made on a flake with a not very
well developed tang.
- 14- Picture 11- Acheulean period spear-point has been made on a flake with a tang.
- 15- Picture 12- Acheulean period, spear-point has been made on a flake with tang.
- 16- Picture 13- Unfinished biface spear point mikok type small hand axe.
- 17- Picture 14- Rockshelters of the Dülük village and the picture show the work in the
shelter. The front of the rock shelter this deposits are belong to Classical periods and
only few Upper Palaeolithic tools has been discervered. Front of the sondaj Prof.
Dr. Enver Bostancı is sitting on the flat Helvetien Limestones, inclination of the
limestones towards the valley.
- 18- Picture 15- Picture 15th. shows the excavation of the Dülük village rockshelter. Front
of the sondaj Asistant Dr. Berna Alpagut stands. In this excavation Classical levels
have been yielded objects and very few Upper Palaeolithic tools have been collected.
- 19- Picture 16- Big cave front of the Dülük village railway station. In this cave I have ex-
cavated two meters deep trench and still classical periods Levels have left this cave
excavation for another year. Cave is 84 meters in length and 24 meters in high, 12
meters in deep and 35 meters deposits have to be dig.
- 20- Picture 17- The general view of Dülük village. Dülük village is about 12km. center of
Gaziantep, Railway crosses in the middle of the Dülük valley. Dülük village is a fam-
ous place with is winyards. There are ceves have been used in Classical Periods and
picture 17 shows the rock shelters and caves in the area.
- 21- Picture 18- Picture 18 shows Terras IV and winyards on it. The limestones of the ter-
races were wear with the rains and the places where winyards are covered by Ouater-
naire lösses. Two places with are paleolithic settlements and I have found Acheulean
spear poin in the winyard it is called "Ahmet'in bağı".



1 - Resin 1 a

1 - Picture 1 a



2 - Resin 2 b

2 - Picture 2 b



3 Şekil 1 c
3- Fig 1 b



4 Şekil 1 d
4- Fig 1 c



5- Resim 2
5- Picture 2



6- Resim 9

6- Picture 3



7 - Resin 1
7 - Picture



8 - Resin 5
8 - Picture 5



9- Resin 6

9- Picture 6



10- Resin 7

10- Picture 7



11 - Resim 1

11 - Picture 1



12 - Resim 9

12 - Picture 9



13- Resin 10
13- Picture 10



14- Resin 11
14- Picture 11



15 - Resin 12

15 - Picture 12



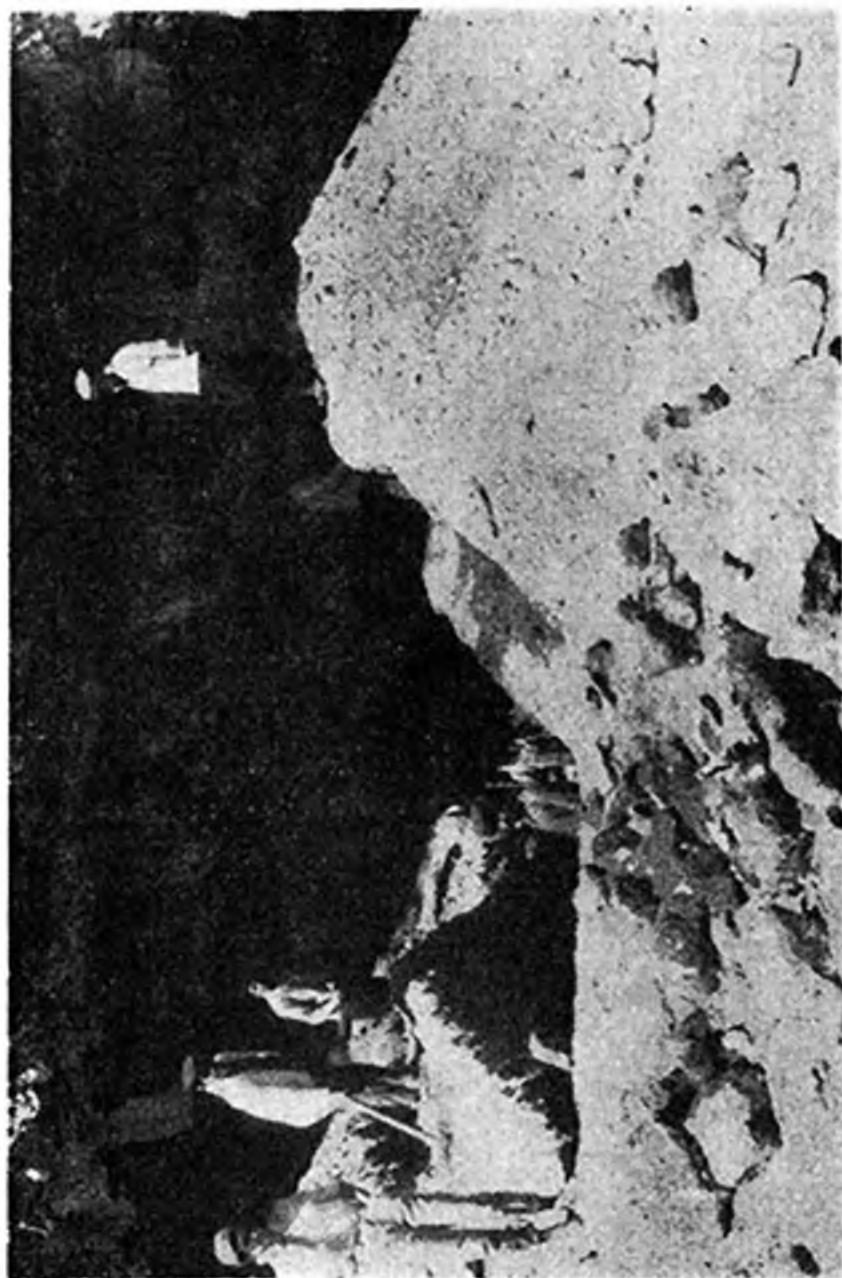
16 - Resin 13

16 - Picture 13

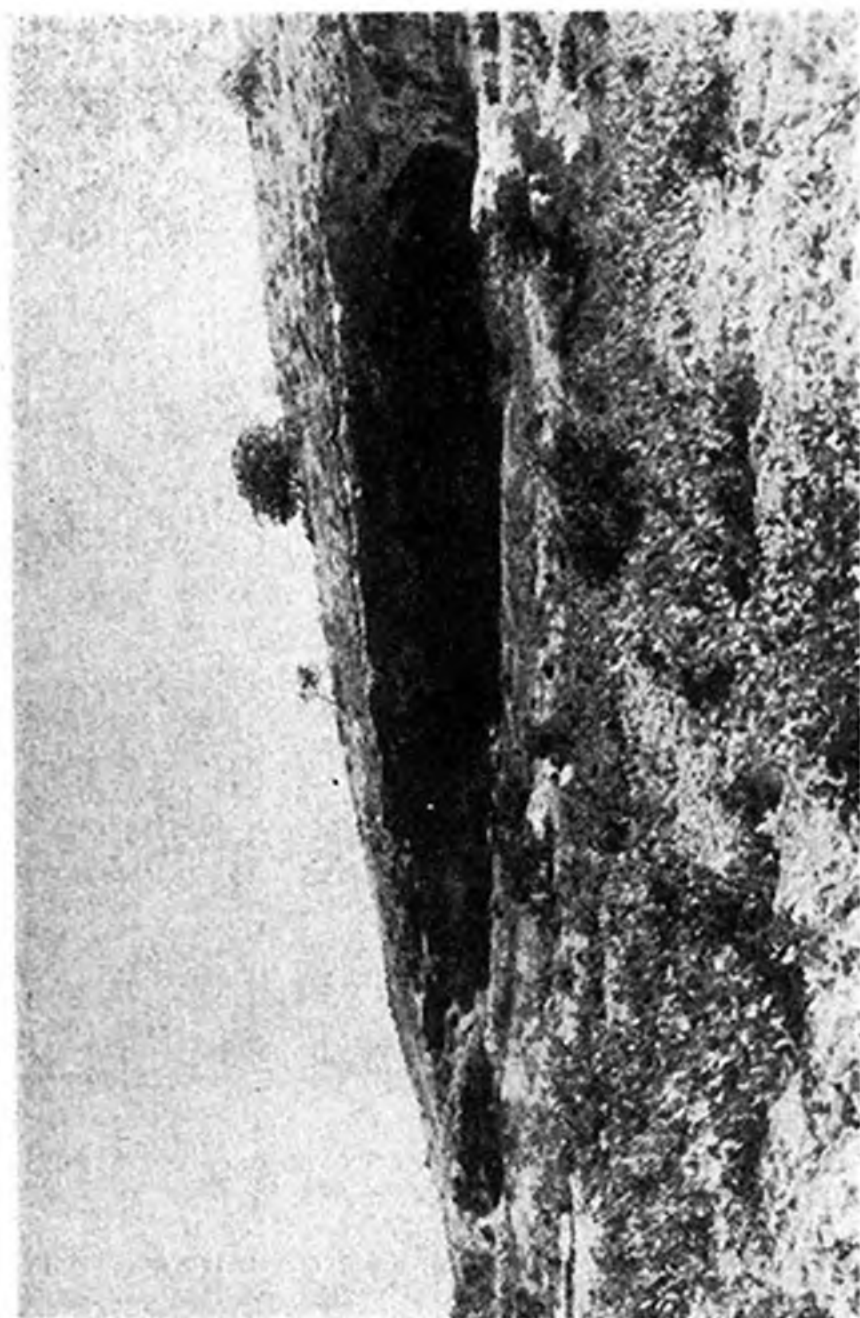


17- Resim 11

17- Picture 11

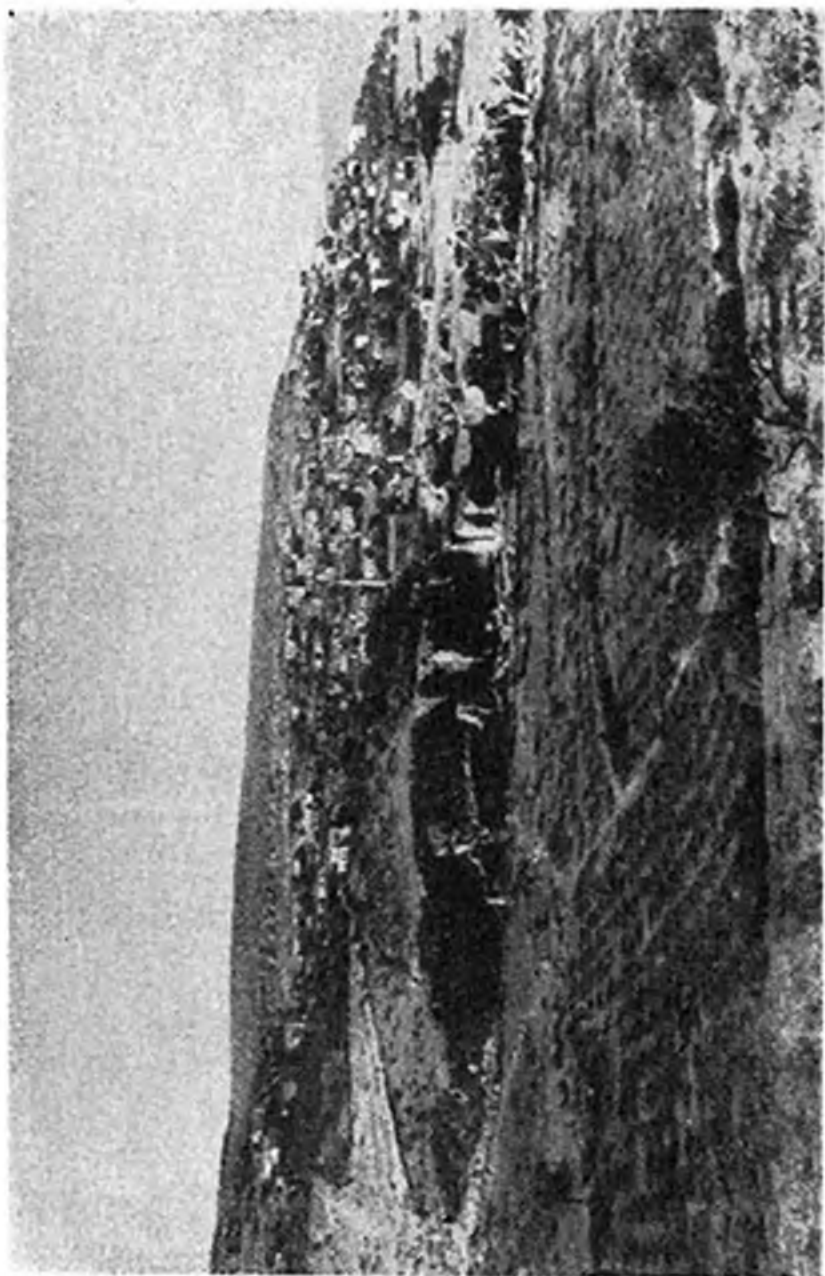


18 - Rezin 13



19 - Keim 16

19 - Picture 16



20- Resim 17
20- Picture 17



21- Resim 18

21- Picture 18