

Turizmin Sosyo-Kültürel Etkileri: Taraklı'da Bir Araştırma*

Oğuz Çolak^{1**}  Orhan Batman² 

¹ Sakarya Uygulamalı Bilimler Üniversitesi, Turizm Fakültesi, oguzcolak@subu.edu.tr, ORCID: 0000-0003-2917-3426

² Sakarya Uygulamalı Bilimler Üniversitesi, Turizm Fakültesi, obatman@subu.edu.tr, ORCID: 0000-0001-7186-7064

Öz

Çalışmanın amacı, turizm ile birlikte Taraklı yerel halkının sosyo-kültürel yaşantısında meydana gelen değişimlerin ve bunların altında yatan sebeplerin neler olduğunun incelenmesidir. Sosyal ve kültürel değişimlerin derinlemesine incelenmesi önem arz ettiğinden bu çalışma yorumlayıcı paradigma ekseninde nitel araştırma yöntemleri kullanılarak tasarlanmıştır. Taraklı'da yaşayan yerel yöneticiler, kanaat önderleri, yerel halk ve sektör temsilcileri ile yarı yapılandırılmış görüşmeler gerçekleştirilmiştir. Yarı yapılandırılmış görüşmelere ek olarak yapılandırılmamış (sohbet tarzı) görüşmeler ve gözlemler gerçekleştirilerek araştırmanın veri toplama süreci tamamlanmıştır. Veriler, iletişim, sosyal etkiler, kültürel etkiler ve popülerlik olmak üzere dört temaya bölünerek, MAXQDA 2020 paket programı vasıtasıyla gerçekleştirilen içerik analizi ile yorumlanmıştır. Araştırma sonuçlarına göre, Taraklı'da turizm gelişiminin bölgeye uygunluğu, turistlerle kurulan iletişimin yüksekliği ve turizm hareketliliğinin sosyal ve kültürel faydaları arttırması sonucu yerel halkın turizmin varlığından mutluluk duyduğu tespit edilmiştir. Öte yandan bireysel faydaları arttırmak için kültürün ticarileşmesinin, genç nesillere kültürel değerleri aktarmanın, turizm dışı nedenlerle yaşanan kültürel değişimin ve somut kültürel mirasın korunması noktasında yaşanan zorlukların sorun oluşturduğu görülmüştür.

Anahtar Kelimeler: Turizm Sosyolojisi, Sosyal Etkiler, Kültürel Etkiler, Turist-Yerel Halk İlişkileri, Taraklı

Socio-Cultural Effects of Tourism: A Research in Taraklı

Abstract

The aim of the study is to examine the changes in the socio-cultural life of Taraklı local people together with tourism and the underlying reasons. This study was designed using qualitative research methods in the interpretative paradigm axis, since it is important to examine social and cultural changes in depth. Semi-structured interviews were applied with local administrators, opinion leaders, local people and sector representatives living in Taraklı. In addition to semi-structured interviews, unstructured interviews and observations were carried out and the data collection process of the research was completed. The data were interpreted by content analysis carried out through the MAXQDA 2020 package program, divided into six themes: general situation, factors, communication, social effects, cultural effects, and popularity. As a result of the research, it is determined that the local people are pleased with the existence of tourism as a result of the suitability of the tourism development in Taraklı, the high level of communication with the tourists and the increase in the social and cultural benefits of the tourism mobility. On the other hand, to increase individual benefits, commercialization of culture, transferring cultural values to younger generations, cultural change due to non-tourism reasons and the difficulties experienced in the preservation of concrete cultural heritage have been observed.

Keywords: Tourism Sociology, Social Factors, Cultural Factors, Tourist-Local People Relations, Taraklı

Önerilen Atıf/Suggested Citation

Çolak, O. ve Batman, O. (2021). Turizmin Sosyo-Kültürel Etkileri: Taraklı'da Bir Araştırma. *Güncel Turizm Araştırmaları Dergisi*, 5(1), 149-148.

*Bu çalışma Sakarya Uygulamalı Bilimler Üniversitesi Lisansüstü Eğitim Enstitüsünde sunulan "Turizmin Sosyal Çevreye Etkileri Üzerine Bir Araştırma: Taraklı Örneği" başlıklı yüksek lisans tezinden üretilmiştir.

**Sorumlu yazar e-posta: oguzcolak@subu.edu.tr

Araştırma Makalesi

Cilt 5, Sayı 1, 2021
ss. 149-174

Gönderim : 04.02.2021
1. Düzeltme: 11.03.2021
Kabul Tarihi: 26.03.2021

Research Article

Vol 5, No 1, 2021
pp. 149-174

Received : 04.02.2021
Revision1: 11.03.2021
Accepted: 26.03.2021

GİRİŞ

Turizmin küresel boyuta ulaşmasıyla birlikte turizme katılan kişi sayısının artması sonucu, turizmin geliştiği destinasyonlarda ekonomik, sosyal ve fiziksel çevrede değişimler meydana gelmeye başlamıştır (McKercher, 1993; Özdemir ve Kervankıran, 2011) Turizm, birçok ülke tarafından; döviz girdisi sağlaması, istihdamı artırıcı etkisi ve birçok sektöre doğrudan ve dolaylı olarak katkı sağladığı için ekonomik etkisi ön planda tutulan bir endüstridir. Fakat en az ekonomik çevre kadar önemli olan sosyal ve fiziksel çevrede meydana gelen değişimler ise birçok ülke tarafından ikinci plana atılmaktadır (Akış, 1996; Civelek, 2010). Dolayısıyla bir bölgede turizmin sürdürülebilirliğinden bahsedilebilmek için çevrenin bir bütün olarak ele alınması ve bütün çevre unsurlarına uygun bir gelişim sağlanması gerekmektedir.

Turizm sahip olduğu yapı itibarıyla içerisinde birçok farklı unsuru barındıran bir kavram olarak karşımıza çıkmaktadır. Bu unsurlar içinde en önemlisinin ise turizmin öznesi konumunda olan "insan" olduğu düşünülmektedir (Aydın, 2012; Edinsel ve Adıgüzel, 2014). İnsanların karşılıklı etkileşimiyle değer kazanan bir endüstri olan turizmi anlayabilmek açısından toplumların bilimi olan sosyolojik bakış açısıyla yaklaşmak gerekmektedir. Sosyolojik bakış açısı sayesinde, yerel halk ve turistlerin karşılaştığı noktada etkileşimler araştırılarak turizmin sosyo-kültürel anlamda yarattığı değişimler incelenebilmektedir (Cohen, 1984).

Yerel halk ve turistlerin karşılaşması sonucu sosyo-kültürel açıdan olumlu ve olumsuz birtakım etkiler meydana gelmektedir. Bu olumsuz etkileri minimize, olumlu etkileri ise maksimize etmek için turizm sosyolojisi alanında yapılan çalışmalar önem taşımaktadır. Bu doğrultuda çalışmanın amacı, turizm ile birlikte Taraklı yerel halkının sosyo-kültürel yaşantısında meydana gelen değişimlerin ve bunların altında yatan sebeplerin neler olduğunun incelenmesidir. Çalışmanın istenilen amaca ulaşabilmesi için "Taraklı'da yaşayan yerel halk, turizmin sosyo-kültürel etkilerini ve sebeplerini nasıl değerlendirir?" sorusu araştırmanın temel problemi olarak belirlenmiştir. Çalışma sonuçları, turizmin geliştiği destinasyonlarda ortaya çıkabilecek sosyo-kültürel etkilerin ve sebeplerinin neler olabileceğinin ortaya koyması açısından literatüre katkı sağlamaktadır.

KAVRAMSAL ÇERÇEVE

Turizmin Sosyo-Kültürel Etkilerini Belirleyen Unsurlar

Bir ülke veya bölge, birkaç ülkeden oluşan ve ulusal sınırları aşan bir makro bölge, bir ülke içerisindeki bir il, hatta eşsiz bir özelliği olan bir yer destinasyon olarak nitelendirilmektedir (Ritchie ve Crouch, 2005). Destinasyonlarda yaşanan karşılıklı etkileşim sonucunda turizm topluma olumlu veya olumsuz etkileri etmektedir. Sahip olunan fiziksel kaynaklar ve çevre açısından daha minimal bir alana sahip olan destinasyonlarda yaşanan turistik gelişmeler, bölge halkının refah düzeyine katkı sağlamakla birlikte onlar üzerinde baskı da oluşturabilmektedir (Avcıkurt, 2017). Bu etkilerin oluşmasında; turizmin gelişim süreci, turistik bölgenin özelliği, turizm çeşidi,

turist tipolojileri, turistik bölgenin taşıma kapasitesi, yerel halkın turizm kararlarına katılma durumu ve sağladığı faydalar gibi unsurların etkilidir.

İnsanlar kültür, dinlenme, iş, inanç, çevresel çekicilikler ve etnik gibi sebeplerle turizme katılmaktadır. Bu sebeple, bir destinasyona gelen turistlerin hangi amaçla seyahat ettiğini bilmek ve ona uygun bir şekilde planlama yapmak turizmin, yerel halk üzerindeki etkilerinin belirlenmesinde önemli rol oynamaktadır. Örneğin; rekreasyon amaçlı seyahat eden turistlerin sayıca fazla olmasından ve yerel halk ile sınırlı etkileşim kurmalarından dolayı bölgeye etkileri de oldukça fazla olmaktadır. Nitekim Dünya Turizm Örgütü (UNTWO) tarafından açıklanan 2019 yılı verilerine göre turizme katılan kişilerin %55'i rekreasyon amaçlı seyahat etmiştir (UNWTO, 2020). Bunun aksine etnik turizme katılan turistler ise sayıca az ve yerel halk ile yüksek etkileşim içinde olduğu için turizmin etkileri de sınırlı olmaktadır (Goeldner ve Ritchie, 2009; Avcıkurt, 2017).

Turizmin gelişmesi ve sürdürülebilir olması için yerel halkın, turizmin gelişimine yönelik tepkilerini anlamak, toplumun turizme desteğini sağlamada esas olan bir noktadır (Yoon, Gursoy ve Chen, 2001). Yerli halkın tutumlarının belirlenmesinde en bilinen modellerden biri ise Doxey tarafından geliştirilen Irridex (Tolerans) modelidir. Doxey turist sayısının zamanla artmasıyla birlikte yerel halkın turistlere tepki gösterdiğini ve mutluluk durumundan düşmanlığa doğru geçiş aşamalarının yaşandığını vurgulayarak yerel sakinlerin tutumlarını tanımlamıştır. (Mason ve Cheyne, 2000; Harril, 2004). Turizm gelişimi ile ilgili bir diğer model ise Butler'ın geliştirdiği "Turizm Yaşam Döngüsü" modelidir. Butler'a göre başlangıçta misafirlerine karşı son derece olumlu tutumlar geliştirilen yerel halk, misafir sayısı arttıkça fiziksel ve sosyal maliyetlerin göz ardı edilmesinden dolayı turizmin uzun süreli yararlarına ilişkin bir endişe içine düşmektedirler (Butler, 1980; Akis, Peristianis ve Warner, 1996).

Turistlerin homojen bir özellik göstermemesi ve farklı turistik deneyimler olduğu için destinasyonların karakterini yansıtan, turizme katılan insanların davranışlarını anlaşılmasını ve tahmin edilmesini sağlayan turist tipleri de sosyal ve kültürel yapıyı etkileyen bir kavram olarak ortaya çıkmıştır (Coccosis ve Constantoglou, 2008; Mehmetoğlu, 2004). Literatürde turist tipolojilerine yönelik çok çeşitli araştırmalar ve sınıflandırmalar bulunmakla birlikte 1972'de Cohen, 1974'te Plog ve 1977'de Smith'in yaptığı çalışmalar birbirini tamamlamakta ve önem arz etmektedir. Cohen, alışkanlık ve yeniliğe yönelik turist deneyimleri düzenleyerek; örgütlenmiş kitle turisti, bireysel kitle turisti, araştırmacı (kâşif) turist ve başıboş turistler olarak dört farklı turist tipolojisi oluşturmuştur (Cohen, 1972). Plog geliştirdiği tipolojide turistleri toplumsal ve bireysel arzulara bağlı olarak; dışa dönük kişilikte olanlar, orta merkezli turistler ve içe dönük kişilikte olmak üzere üç sınıfa ayırmıştır (Hvenegaard, 2002). Smith turistleri sayıları, amaçları ve yerel normlara uyumluluk sağlaması açısından inceleyerek turistleri araştırmacı, elit, tuhaf, olağandışı, kitlemsi, kitle ve charter turistler olarak sınıflandırmıştır (Nelson, 1989).

Turizm açısından taşıma kapasitesi; belirli bir rekreasyon alanı veya destinasyonun her yıl, turizmi destekleme kabiliyeti noktasında hem biyolojik ve fiziksel hem de turizm deneyiminde önemli bir bozulma olmadan ağırlayabileceği misafir sayısıdır (Coccosiss ve Parpairis 2000). Turizm faaliyetinin belirli bir çevresel kaynak temeline dayanması neticesinde kaynakların gerektiğinden fazla ve bilinçsizce kullanılması sonucunda zaman içinde taşıma kapasitesi açısından büyük sorunlar oluşmaktadır (Arrow vd. 1995). Ayrıca turist tipleri, yerel halk ile turistlerin buluştukları nokta ve zamanlar, turist davranışları ve beklentileri, turistlerin ve yerel halkın memnuniyet durumu, yerel halka sağlanan istihdam oranları ve suç oranları taşıma kapasitesi açısından önem taşımaktadır (Joshi ve Dahal, 2019; Mccool ve Lime, 2001). Destinasyonlarda yaşayan yerel halk hem turizme sağladıkları hizmetlerle hem de bölgenin asıl sahipleri olmaları sebebiyle turizm endüstrisinin önemli bir bileşenidir. Turizm gelişimi sonucunda en büyük etkiler yerel halk üzerinde gerçekleşmektedir. Yerel halkın elde ettiği kazanımlar turistlere karşı da davranışlarının şekillenmesinde önemli rol oynayacaktır. Bu nedenle bir bölgeyi en iyi tanıyan ve o bölgeyi yaşayan kişiler olan yerel halkın, turizm planlama ve pazarlama sürecine dâhil edilmesi önem taşımaktadır (Weaver ve Lawton, 2014).

Turizmin Sosyo-Kültürel Etkileri

Turizmin sosyal ve kültürel etkilerini ortaya koymak ve açıklamak için özne-özne ilişkisinin ortaya koyulması, kentlerin kimliklerini oluşturan topluluk olma özelliğinin incelenmesi (Layder, 2013) ve toplulukların insanlar üzerinde etkisinin irdelenmesi amacıyla (Deveci, 2015) sosyolojik bakış açısına ihtiyaç duyulmaktadır. İnsanların yaşamları içinde en önemli hususlardan birinin gruplar halinde yaşamaları (Bahar, 2011) olduğu düşünüldüğünde temasların artması sonucunda sosyal yapıda önemli değişiklikler meydana gelmektedir. Çünkü turizm gelişimi doğrudan veya dolaylı yollardan temas ile birlikte sosyal yapı üzerinde büyüklük, değer yargıları, bireysel davranış, ahlaki tutumlar, geleneksel öğeler açısından değişiklikler ortaya çıkartmaktadır (Civelek, 2010). Bu etkilere olumlu açıdan bakıldığında; kültürlerarası anlayışın desteklenmesi, toplulukların yerel ve kültürel miraslarının koruma bilincinin gelişmesi ve olumlu ekonomik etkilerle birlikte sosyal istikrarı sağlarken; olumsuz açıdan yerel halkın memnuniyetsizliği sonucu turistlere karşı bakış açılarının değişmesine ve tepki göstermelerine neden olabilmektedir (Weaver ve Lawton, 2010).

Benzer şekilde turist akışının başlamasıyla birlikte aile yapısında, sorumluluk seviyesinde, karar alma biçiminde, iş imkânlarının değişmesinde çeşitli farklılıklar ortaya çıkmaktadır. (Albayrak, 2016). Aile özelinde kadınların turizm işletmelerinde çalışması, kendi iş yerlerini kurması ve hazırladıkları geleneksel ürünlerden gelir elde etmeye başlamaları ile birlikte ekonomik ve toplumsal açıdan kadınları daha özgür bir konuma getirmektedir. Turizmin bir diğer sosyal etkisi ise demografik yapı üzerinde gerçekleşmektedir. Destinasyonların kentsel görünüm kazanması, nüfus artışı, tarım dışı nüfusun artması, hizmet endüstrisinin dikkate değer bir şekilde önem kazanması, göçmen işçi sayısının artması ve kadın gücünün istihdam edilmesi bu değişiklikler içerisinde (Özüpekçe, 2008; Quian, Feng ve Zhu, 2012). Turizmin sosyal etkilerinin

bir diğeri ise suç oranlarıdır. Turizm ve suç arasında bir ilişkinin olduğu farklı araştırmacılar (Altındağ, 2014; Gallego, Nadal ve Fourie, 2016) tarafından araştırma konusu olarak incelenmiştir. Turistlerin seyahatlerini güven içinde gerçekleştirmelerini engellemesi ve yerel halkın bu olaylardan rahatsızlık duyması sonucu iki yönlü bir rahatsızlık ortaya çıkmaktadır. Turizm bölge nüfusunun eğitimi üzerinde de etkili olmaktadır. Bir bölgeye gelen turistlerle birlikte yerel halkın kendi kültürel mirasına yönelik ilgisi artmaktadır. Bu artan ilgiyle beraber yerel halk kendi kültürel mirası hakkında bilgi düzeyini artırma çabası içine girmekte ve genel anlamda bölgede eğitim düzeyi artmaktadır. Ancak turistik hizmetlerin sunumunda kültürün metalaştırılmasına izin verilmemesi için özellikle turistik faaliyetlerin yeni başladığı destinasyonlarda yöre halkına turizmin kültür ile ilişkisi konusunda devamlı bir eğitim verilerek bu sürecin yaşanmaması sağlanmalıdır (Uygur ve Baykan, 2007; Kurgun ve Yumuk, 2013).

Turizmin kültürel etkileri dikkatle incelenmesi gereken bir diğer noktadır. Kültür toplumun veya bir sosyal grubun özellikleri ve içeriğini belirten, insanları toplumun içerisine adapte edebilecek yetenekleri kapsayan; bilinç, hukuk, inanç, ahlak ve din, sanat, gelenek ve görenekler ve normlardan oluşan yaşam tarzına denmektedir (Giddens ve Sutton, 2018; Bahar, 2011). Kültür varlıkları yerel halk açısından büyük anlamlar ifade ederken, turistler açısından ise bir çekicilik unsuru olarak görülmektedir. Bu sebeple, kültürde yaşanan herhangi bir değişiklik turizmi etkileyebilirken, turizmde başlı başına kültür üzerinde sebep olabilmektedir. Bu etkiler gelişmekte olan ve az gelişmiş ülke insanlarını gelişmiş ülkelerdeki insanlardan daha fazla etkilemektedir (Lea, 2006).

Turizm gelişimiyle beraber yerel halk üzerinde yapılan çalışmalarda halkın; dini değerlerinin etkilendiği, duygularının zedelendiği ve inançlarda azalma yaşandığı görülmüştür (Dixon, 1979; Baykan, 2007). Turizm nedeniyle ahlaki değerler ve davranışlarda değişmektedir. Suç oranlarının artması, uyuşturucu kullanımı, cinsel ahlakın bozulması, kumar oynayan kişi sayısının artması, insanların kısa yoldan para kazanmak için farklı yollara başvurması ve ticari ahlakın zayıflaması bu duruma örnek gösterilebilir. (Baykan, 2007). Ayrıca turizmin bir bölgedeki, geleneksel giyim tarzı, mimari yapılar ve yeme-içme alışkanlıkları üzerinde de etkisi bulunmaktadır (Demir, 2017). Turizm bölgedeki sanat ürünlerini de etkilemektedir. Bu etki olumlu açıdan incelendiğinde sanat ürünlerinin yerel halk tarafından benimsenmesi ve korunması sağlanırken, olumsuz açıdan bu ürünlerin ticari amaçlar doğrultusunda kullanılması ve özgün yapısının farklılaşması söz konusu olabilmektedir. Bu durumda yerli sanatın özellikleri, işlevlerini ve ona yüklenen anlamın değişmesine neden olabilmektedir (Doğan, 2004). Turizm kültürel yozlaşmaya neden olabilmektedir. Turizmin ölçsüz biçimde gelişmesiyle artan kalabalık sosyal ve kültürel değerlerin dejenerasyonuna yol açmaktadır.

Yerel halk ile turistlerin karşılaşması ve iletişime girmesi turizmin sosyal ve kültürel etkilerinin belirlenebilmesi açısından üzerinde hassasiyetle durulması gereken bir diğer noktayı oluşturmaktadır. Duran'ın (2011) belirttiği gibi "Turist-yerli

karşılaşmalarında aslında karşılaşanlar turist ve yerli değil, onların kişilikleri, duyguları, değerleri, tutumları, davranışları ve sahip oldukları toplum kültürleridir". Bu ilişkinin görünmeyen kısımlarında kültürler yatmaktadır. Turistler ve yerli halk arasında kurulan ilişkinin durumu, etkileyen etmenler, bu ilişki sonucu gerçekleştirilen davranışlar ve sonuçları çok farklı biçimlerde ortaya çıkabilmektedir. Kimi zamanlarda bu ilişki birbirine çok yakın ve samimi bir biçimde gerçekleşirken, kimi zamanlarda ise saldırgan tutumların ortaya çıktığı birbirine karşı düşmanlık duymaya bile sebep olacak türden bir noktaya dönüşebilmektedir (Rızaoğlu 2012). Nitekim günümüzde birçok destinasyonda karşılaşılan ölçsüz turizm nedeniyle fiziksel ve sosyal taşıma kapasitelerinin aşılmasıdır. Bu durum, yerli halkın turistlere karşı tutumunu değiştirmekte ve ilişkilerin yapısını hoşgörü düzeyinden öfke düzeyine dönüştürmektedir (Çolak, Kiper ve Batman 2020).

Taraklı

Taraklı, antik çağlardan günümüze kadar dünya ve Türk tarihi açısından önemli bir destinasyon olarak karşımıza çıkmaktadır. Kaynaklar incelendiğinde, Taraklı'nın eski adının "Dablar" olduğu ve Hellenistik dönemde ise "Bytinia" içerisinde yer aldığı bilinmektedir. Bununla birlikte Taraklı; Roma, Bizans, Selçuklu ve Osmanlı dönemlerinde önemli bir yerleşim yeri olarak karşımıza çıkmaktadır. Antik çağlardan günümüze kadar gelen ve tarihi İpek Yolu güzergâhında bulunan bir bölge olmasından dolayı Taraklı birçok farklı kültür ve medeniyete ev sahipliği yapan bir bölgedir (Akı 2011). Taraklı'nın Osmanlı döneminde yapılan ilk fetihler içerisinde yer alması eski yaşamımızı yansıtan mimari yapılar, geleneksel el sanatları, yöresel lezzetler ve kültürel mirasımızın geçmişten günümüze bir taşıyıcı olmasına neden olmuştur (Taraklı Belediyesi 2019).

Taraklı'nın sosyo-kültürel yapısı incelendiğinde dikkat çekici nokta ulaşımın gelişmemesi, fiziksel şartların zorluğu gibi sebeplerle yerel halkın yabancı kültürlerle etkileşimi sınırlı kalmasıdır. Coğrafi açıdan yaşanan bu uzaklıkla birlikte destinasyon kültürel anlamda fazla bir değişikliğe uğramamış kapalı bir toplumdan oluşmaktadır (Öztaş 2006: 82). Bölgede bulunan insanların özellikleri incelendiğinde; muhafazakâr, örf ve adetlerine, kültürlerine ve birbirine bağlı bir toplum yapısından söz etmek mümkündür. Selçuklu ve Osmanlı zamanlarında bölgeye yerleşen insanlar Manav Türkü" olarak adlandırılmıştır (Kömürcü, 2015).

Taraklı bunlarla birlikte içinde birçok maddi ve manevi kültürel unsur barındıran bir yerdir. Taraklı yöresinde birçok geleneksel el sanatı tarihsel süreç içinde kendine yer edinmiştir. Semercilik, tarakçılık, kaşıkçılık, sıcak demircilik, bakırcılık, çömlekçilik, sepetçilik, süpürgecilik, hasırcılık, pamukçuluk, yorgancılık, işlemler, kumaş dokumacılığı, saraççılık ve kilimcilik Sakarya'da bulunan geleneksel el sanatları arasındadır (Sakarya İl Kültür Turizm Müdürlüğü). Taraklı'nın sahip olduğu mimari yapılar ve eski evler de kültürünü başlı başına yansıtan diğer önemli unsur olarak karşımıza çıkmaktadır. Taraklı dendiğinde akla gelen ilk unsurlar içerisinde yer alan bu evler Taraklı'nın özgün duruşunun en önemli simgelerinden biridir. Yaklaşık 100 ila 300 yıldır ayakta duran bu evler, iki ve üç katlı olmak üzere iki şekilde

oluşmaktadır. Bu evler zaman içinde eskimektedir. Taraklı evleri, 1992 yılında çıkarılan kanun gereğince SİT alanı içine dâhil edildiği için bu evlerin tadilatında güçlükler yaşanmaktadır (Özbostan 2000:35).

Taraklı, kentlerin yoğunluğundan, stresinden, hızlı yaşamdan sıkılan insanların tercih ettiği Cittaslow (Sakin Şehir) unvanına sahip olan bir destinasyondur. Cittaslow felsefesi incelendiğinde, insanlarla iletişim kurulabilen, doğal kaynakları bakımından kendine yetebilen, kültürel değerlerini koruyan ve sahip çıkan, altyapı sorunu yaşamayan, teknolojiyle donatılmış ve sürdürülebilirliği bir felsefe olarak gören destinasyonlar hedefiyle yola çıkmış bir harekettir. Taraklı, sahip olduğu ile bu kriterlere en uygun destinasyonlar içerisinde yer almakla birlikte gelişen turizm hareketliliği ile bu sakinliğin korunması en önemli noktalardan birini oluşturmaktadır (www.cittaslowturkiye.org).

YÖNTEM

Bu çalışmanın amacı, turizm ile birlikte Taraklı yöresinde bulunan yerel halkın sosyo-kültürel yaşantısında meydana gelen değişimleri ve bu değişimlerin sebeplerinin neler olduğunun incelenmesidir. Çalışmanın istenilen amaca ulaşabilmesi için Taraklı’da yaşayan yerel halk turizmin sosyo-kültürel etkilerini ve sebeplerini nasıl değerlendirirler? Araştırmanın temel problemini oluştururken, alt problemler ise şu şekildedir.

- Turizmin aile, eğitim, demografik yapı ve suç oranları üzerinde etkileriyle ilgili yerel halkın görüşleri nelerdir?
- Turizmin yaşam tarzı, kültürel değişim, gelenek ve görenekler, alışkanlıklar üzerinde etkileriyle ilgili yerel halkın görüşleri nelerdir?

Araştırma, “Yorumlayıcı paradigma” ekseninde ve nitel araştırma yöntemleri etrafında şekillenmiştir. Yorumlayıcı paradigma, nesnellikten çok bakış açısının ön planda olduğu ve incelenen olguları derinlemesine inceleme olanağı tanıyan, derinlemesine betimleme, yorumlama ve katılımcıların görüşlerini anlama konusunda getirdiği avantajlardan dolayı tercih edilmiştir (Yıldırım ve Şimşek 2016; Bozkurt 2018). Öte yandan çalışılan konunun hassasiyeti göz önünde bulundurulduğunda, katılımcıların düşüncelerinin derinlemesine bir biçimde sunulması, sürecin nasıl ilerlediğinin ortaya koyulması, veri toplama aşamasında keşif yapabilme imkânı taşınması, farklı görüş ve bakış açılarının ortaya koyulması açısından nitel araştırma yöntemlerine başvurulmuştur (Cresswell 2017). Gerçekleştirilen çalışmada araştırma deseni olarak “Durum çalışması” tercih edilmiş ve araştırma bu desene uygun bir şekilde yürütülmüştür. Durum çalışması, “Bir duruma ilişkin etkenler (ortam, bireyler, olaylar, süreçler, vb.) bütüncül bir yaklaşımla araştırılır ve ilgili durumu nasıl etkiledikleri ve ilgili durumlardan nasıl etkilendikleri” üzerine odaklanmaktadır (Yıldırım ve Şimşek 2016, s.73).

Araştırma evreni olarak Sakarya’nın Taraklı ilçesi seçilmiştir. Taraklı’nın araştırma evrenini olarak seçilmesinin sebebi, yerel halkın birincil kültüre sahip olması, turizm hareketliliğinin son yıllarda gelişim göstermesi, araştırmanın yönteminin

uygulanabilirliğinin yüksek olması, bölgede bu kapsamda bir araştırmanın daha önce gerçekleştirilmemesidir. Amaçlı örnekleme yöntemleri içerisinde yer alan kartopu (zincir) örnekleme yoluyla evrendeki insanlara ulaşılarak araştırmanın saha verileri toplanmıştır. Kartopu (Zincir) örnekleme probleme ilişkin olarak bilgi kaynağı yüksek kişilere ulaşılması açısından etkili bir yöntemdir (Yıldırım ve Şimşek 2016, s.122). İlk etapta ilçede önde gelen paydaşlarla (yerel yöneticiler ve kanaat önderleri) görüşülerek verilerin toplanacağı hedef kitle belirlenmiştir. Örnekleme kapsamında belirlenen paydaşlar doğrudan veya dolaylı olarak turizmin ilçedeki gelişim süreci hakkında bilgisi olan kişilerden seçilmiştir. Süreç içerisinde, 8 kişi yerel yönetim, 7 kişi işletme sahibi, 6 kişi yerel halk, 3 kişi öğretmen, 2 kişi el sanatı ustası ve 1 kişi gazeteci olmak üzere iki kişi hariç hepsi Taraklı' yerlisi olan 27 kişi ile görüşülmüştür. Araştırmaya katılanların 21'i erkek, 6'sı kadındır. Katılanların yaş ortalaması 48'dir. Katılımcıların 4'ü ilkokul, 9'u lise, 1'i önlisans, 12'si lisans ve 1'i yüksek lisan mezunudur.

Araştırmada veri toplama aracı olarak yarı yapılandırılmış görüşmeler ve gözlem tekniğinden faydalanılmıştır. Araştırmacı tarafından gözlem tekniği görüşmelerden elde edilen bulguların desteklenmesi için alanda geçirilen süre içerisinde gerçekleştirmiştir. Ayrıca gözlemler esnasında araştırmacı tarafından gerçekleştirilen yapılandırılmamış (sohbet tarzı) görüşmeler de araştırmanın bulgular bölümüne eklenmiştir. Katılımcılarla daha iyi bir bağ kurabilmek, vücut dilini izleyebilmek, ses tonları değişimlerini anlayabilmek ve katılımcıların daha rahat konuşma isteğini arttırabilmek amacıyla birebir görüşmelerden yararlanılmıştır (Cresswell 2017:127). Görüşmelerden önce katılımcılara, araştırmanın amacı, sonucunda ne beklenildiği, çalışmanın bölgeye olan faydaları ve neden araştırmanın evrenini Taraklı'nın oluşturduğu açıklanarak gerekli izinler alınmıştır. Verilerin birbirini tekrar etmesi ve araştırma açısından doygunluğa ulaşıldığı düşüncesiyle araştırmanın saha verilerinin toplanması aşaması sona ermiştir.

Saha araştırmaları sürecinde gerçekleştirilen görüşme ve gözlemlerde araştırmacı tarafından geliştirilen mülakat formu veri toplama aracı olarak kullanılmıştır. Görüşme formu hazırlanırken Frater, 1996; Brunt ve Courtney, 1999; Whalley, 2000; Gjerard, 2005; Hsu, 2006; Akman, 2007; Kostalova, 2017; Zhuang, Yao ve Li, 2019 çalışmalarından yararlanılmıştır. Çalışmalarda belirtilen soru formları belirli bir sistematik halinde incelenmiş, gruplanmış ve görüşme formu hazırlanmıştır. Hazırlanan görüşme formu uzman görüşüne sunulmuş ve gelen öneriler doğrultusunda düzeltmeler gerçekleştirilerek son halini almıştır.

Toplanan verilerin analiz edilmesinde içerik analizi kullanılmıştır. İçerik analizi, "Dokümanların, mülakat dökümlerinin ya da kayıtlarının karakterize edilmesi ve karşılaştırılması için kullanılan bir tekniktir (Coşkun, Altunışık ve Yıldırım, 2018). Araştırmada gerçekleştirilen içerik analizinde MAXQDA 2020 paket programından yararlanılmıştır. Saha araştırması esnasında toplanan veriler deşifre edildikten sonra programa aktarılmış ve yazılı metinler üzerinden veriler kodlanmıştır. Araştırma açısından önemli olan diğer bir husus ise temaların oluşturulmasıdır. Soru formatı

oluşturulurken alanyazından elde edilen bilgiler ve uzman görüşlerine bağlı olarak temalar oluşturulmuştur. Kodlama aşamasının başlamasıyla beraber elde edilen verilere göre son düzenlemeler gerçekleştirilerek araştırmanın tema ve alt temaları son halini almıştır. Araştırma neticesinde oluşturulan temalar ve alt kodları Tablo 1'deki gibidir.

Tablo 1: Temalar ve Alt Temalar

Ana Tema	Alt Temalar
Etkileyen Etmenler	Yerel halkın bakış açısı, turizme yönelten nedenler, turist davranışları, turizm hareketliliği, fikirlerin alınması, turizmin bireysel faydaları, turizm gelişimi ve planlaması, turist tipleri ve turizm potansiyeli
Sosyal Etkiler	Aile, eğitim, demografik yapı, suç oranları, zihniyet değişimi
Kültürel Etkiler	Yerel ürünler, el sanatları, mimari yapılar, kültürel ruh, dil, kültürel değişim, dayanışma, yerel gelenekler, kültürün ticarileşmesi, davranış değişikliği, yaşam tarzı
İletişim	İletişim yapısı, tutum değişikliği, çatışmalar, iletişim sıklığı
Popülerlik	

Temalar oluşturulup kodlama işlemi gerçekleştirildikten sonra MAXQDA paket programı aracılığıyla kelime bulutu ve kelime frekansları, kod dağılımları, yoğunluk tabloları ve kodlar arasındaki ilişki haritaları verilerek analizler tamamlanmıştır.

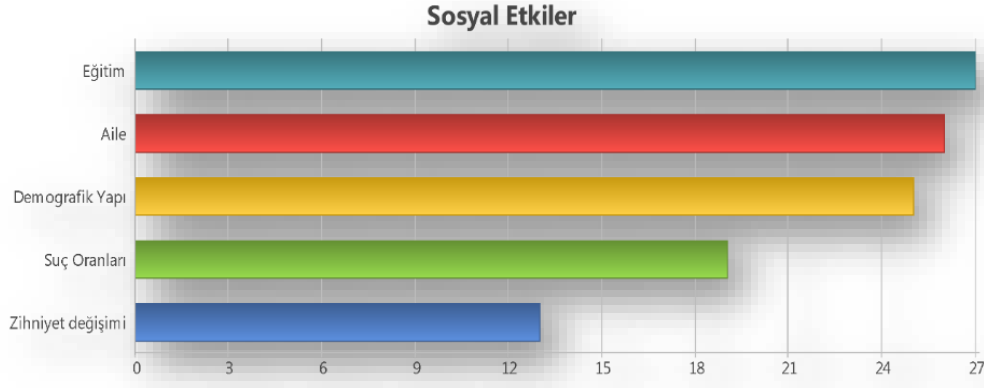
BULGULAR

Yarı Yapılandırılmış Görüşme Bulguları

Araştırma kapsamında gerçekleştirilen yarı yapılandırılmış görüşme verileri dört ana tema altında incelenmiştir. Bunlar; sosyal etkiler, kültürel etkiler, iletişim ve popülerlik temalarıdır. Şekil 1'de sosyal etkiler kapsamında oluşturulan kelime bulutu yer almaktadır. Kelime bulutunda ortaya çıkan en dikkat çekici sonuç "kadın" kelimesinin katılımcılar tarafından en sık vurgulanan ikinci kelime olmasıdır. Bununla birlikte, katılımcılar ev, genç, aile, göç, çalışmak, eğitim, ürün, iş, esnaf, imkân, para, nüfus, adliye, okumak kelimeleri bölgedeki sosyal etkilerin bu noktalarda oluştuğunu göstermektedir. Ayrıca değişiklik, eskiden, etki gibi kelimelerde bu noktada birtakım farklılıkların katılımcılar tarafından üzerinde durduğunu göstermektedir.



Şekil 1: Sosyal Etkiler Kapsamındaki Kelime Bulutu



Şekil 2: Sosyal Etkiler Kod Dağılımı

Şekil 2’de sosyal etkiler temasına ilişkin kod dağılım haritası verilmiştir. Sırasıyla eğitim, aile ve demografik yapı alt temaları katılımcılar tarafından en sık kodlanan temalardır. Kod dağılımları incelendiğinde suç oranları ve zihniyet değişimi alt temaları da katılımcılar tarafından görüş bildirilen alt temalardır.

Tablo 2: Katılımcıların Sosyal Etkiler Hakkındaki Görüşlerinin Yoğunluk Tablosu

Kod Sistemi	K1	K2	K3	K4	K5	K6	K7	K8	K9	K10	K11	K12	K13	K14	K15	K16	K17	K18	K19
Sosyal Etkiler																			
Zihniyet değişimi																			
Suç Oranları																			
Demografik Yapı																			
Aile																			
Eğitim																			

Tablo 2’ye göre iki katılımcı hariç diğer bütün katılımcılar herhangi bir farklılık gözetmeksizin eğitim ve aile konusu üzerinde daha yoğun bir şekilde görüş bildirmişlerdir. Demografik etkiler kapsamında K10 dışındaki katılımcılar yoğunluğu az olmasına rağmen bu konuda fikirlerini dile getirmişlerdir. Suç oranları noktasında K13, K17 ve K18 haricinde katılımcılar görüş bildirmişlerdir. Zihniyet değişimi alt teması açısından ise 11 katılımcı görüş bildirirken diğer katılımcılar bu konuya ilişkin fikir beyan etmemişlerdir.

Turizmin eğitim noktasında oluşturduğu etkiler katılımcılar tarafından birbirinden farklı alanlarda değerlendirilmiştir. Bazı katılımcılar turizmle birlikte halkın bilinçlenmesi ve eğitim seviyesinin artması için gerçekleştirilen etkinlikler ve kurslar üzerinde, bazıları ise esnafların turistlere sattıkları ürünler, kurulan iletişim ve genel anlamda turizm noktasında bilinçlenme açısından eğitimlere ihtiyaç duyulduğunu vurgulamıştır. Turizm ile birlikte yaşanan aktarım sebebiyle yerel halkın bilgi ve görgü seviyesinde oluşan artış ve genç neslin turizm eğitimine katılmaları da katılımcılar tarafından vurgulanmıştır.

Geçmişe bakıldığında şu anda herkes okuyor... Okumak isteyenlerin çoğu turizm okuyorlar. Aileler de bunun farkındadır. Çünkü burada en büyük potansiyel turizmdir. İleride bu potansiyelin yüksek olacağını halk da görmektedir. Çünkü

bizim daha turizme kazandırmadığımız saklı cennetlerimiz vardır. Buralarda faaliyete girdiğinde onlar da o zaman inşallah memleketlerine gelip çalışacaktır (K3; Taraklı Kültür ve Sosyal İşler Personeli; Yerel Yönetim Temsilcisi).

Turizmin aile yapısı üzerinde etkileri incelendiğinde, katılımcıların hemen hemen hepsi turizmle birlikte kadınların istihdama dâhil olması ve sağlanan ekonomik kazançla birlikte ailenin refah seviyesinin artmasının önemine değinmişlerdir. Kadın-erkek rolleri ve ilişkileri de turizmle değişmiştir. Bu durum ayrıca toplumun yapısında kapalı bir toplum iken daha sosyal bir toplum olmasına etki etmiştir. Konuyla ilişkin kadınların aile yaşantısı içinde artan söz hakkı ve toplumsal yaşantıda ailelerin daha sosyal hale gelmesine ilişkin katılımcılar görüşlerini şöyle dile getirmişlerdir.

Onlara da bu sayede bir özgüven geldi. Çalışmanın çok iyi olduğunu hissetti. İster istemez kadınların dünyasında ilerleme oldu. Karar alma biçimi de bu neticede değişti. Diyorum ya ben burada 50 yıldır ticaret yapıyorum. Önceden evin beyi şu dolabı alıp götürürüm derdi. Şimdi tek başına erkeklerin karar verme devri bitti. Şimdi eve alınacak herhangi bir şeyde kadınlar karar veriyor (K11; Kent Konseyi Başkanı; Yerel Yönetim).

Turizmin demografik yapıya etkileri bağlamında göç ile ilgili olarak, turizm ile birlikte sağlanan iş imkânlarıyla beraber göçün durduğunu hatta tersine döndüğü ve gelen kişi sayısında artış yaşadığını dile getirmiştir. Göç ile ilgili olarak ikinci bir görüş ise turizmin geliştirilmesi, iş sahası imkânının ve insanları bölgeye çekebilecek faaliyetlerin arttırılması gerekliliğidir. Konuya ilişkin detaylı bir ifade aşağıdaki gibidir.

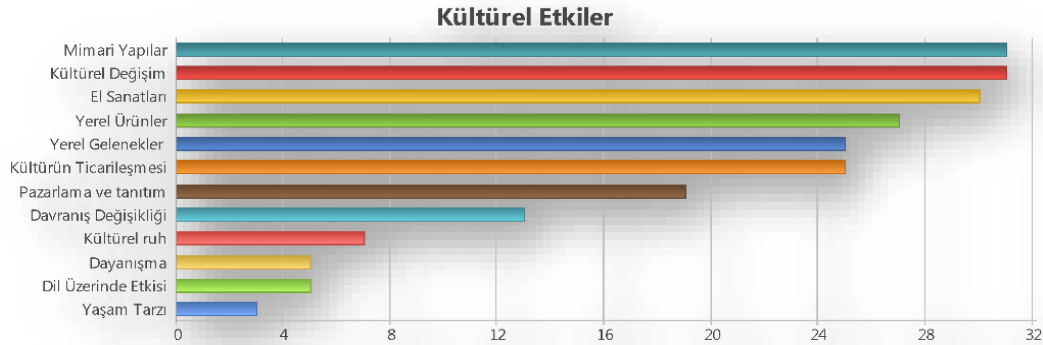
Genç nüfusu dışarıya çok fazla göç verdiğimiz doğrudur. İş olanakları yetersiz kaldığı için fabrikaların olduğu bölgelere göçler başlıyor... Bunun çözümü ise şu olabilir, eğer buraya sabit güzel istihdam kaynağı sağlanırsa daha çok göç almaya başlarız... Bu noktada mesela öğretmenler kalıyor bunlar için çeşitli projeler var belediye başkanının. Turizm gelişimi sağlamak ve yanında başka şeylerin de yapılması gerekmektedir (K7; İlçe Merkez Emlakçısı; İşletme Temsilcisi).

Zihniyet değişimi alt temasına ilişkin ifadeler incelendiğinde, katılımcıların, insanların turizme bakış açısında yaşanan değişime, kadınların yaşamında olan dönüşüme, istihdam edilmesine ve sosyal hayata katılmasına ve toplumsal yaşantı ve turistlerle olan ilişkide yaşanan farklılık üzerinde durduğu tespit edilmiştir. Suç oranları açısından değerlendirildiğinde, katılımcıların hepsi herhangi bir şekilde suç olmadığını ve bu sebeple bölgede adliyenin kapandığını ifade etmişlerdir. Ancak son yıllarda bölgedeki tarım faaliyetlerinde çalışmaya gelen göçmen kişiler nedeniyle bazı suç oluşturabilecek davranışların olduğu katılımcılar tarafından vurgulanmıştır.



Şekil 3: Kültürel Etkiler Kapsamındaki Kelime Bulutu

Şekil 3'teki bilgiler incelendiğinde araştırmanın genelinde olduğu gibi Taraklı, turizm, insanlar, turist gibi kelimeler ön plana çıkmaktadır. Bununla beraber "ev" vurgusunun 77 kez vurgulanması dikkat çekici bir sonuçtur. Ürün, kaşık, uhut, ağaç, üretim, el gibi kelimeler yörenin kültürel anlamda sahip olduğu somut değerleri vurgulamak için katılımcılar tarafından sıklıkla vurgulanmıştır. Yörenin sahip olduğu geçmiş ve kültürel izlerin tarihi ve mimari yapılara yansımaları olarak restore, bina, tarihi, konak kelimeleri vurgulanmıştır. Katılımcıların korumak, değişiklik, sorun, etki gibi değindikleri diğer kelimeler de turizmin bu noktada kültürel yapıda bir etkisinin olduğunu göstermektedir.



Şekil 4: Kültürel Etkiler Kod Dağılımı

Şekil 4'te kültürel etkiler temasına ilişkin kod dağılım haritası verilmiştir. Şekilden de görüleceği üzere sırasıyla mimari yapılar, kültürel değişim ve el sanatları alt temaları katılımcıların kod dağılımı açısından en sık tekrarlanan konulardır. Öte yandan yerel ürünler, yerel gelenekler ve kültürün ticarileşmesi alt temalarının yoğunlukları ilk gruptakilerden az olmakla birlikte yadsınamayacak düzeydedir. Son olarak pazarlama ve tanıtım, davranış değişikliği, kültürel ruh, dayanışma, dil üzerinde etki ve yaşam tarzı üzerinde az durulan diğer alt temalar olarak tabloya yansımıştır.

Tablo 3: Katılımcıların Kültürel Etkiler Hakkındaki Görüşlerinin Yoğunluk Tablosu

Kod Sistemi	K1	K2	K3	K4	K5	K6	K7	K8	K9	K10	K11	K12	K13	K14	K15	K16	K17	K18	K19
Kültürel Etkiler																			
Yaşam Tarzı																			
Yerel Ürünler																			
El Sanatları																			
Mimari Yapılar																			
Kültürel ruh																			
Dil Üzerinde Etkisi																			
Kültürel Değişim																			
Pazarlama ve tanıtım																			
Dayanışma																			
Davranış Değişikliği																			
Yerel Gelenekler																			
Kültürün Ticarileşmesi																			

Tablo 3'e göre katılımcıların K18 hariç genel anlamda üzerinde en yoğun biçimde durdukları konunun kültürün ticarileşmesi olduğu görülmektedir. Daha sonrasında ise sırasıyla el sanatları, yerel ürünler, kültürel değişim, mimari yapılar ve yerel gelenekler noktasında turizmin daha fazla etki oluşturduğu katılımcılar tarafından ifade edilmiştir. Öte yandan pazarlama ve tanıtım, davranış değişikliği, kültürel ruh, dil üzerinde etki, dayanışma ve yaşam tarzı üzerindeki etkilerde bazı katılımcılar tarafından yoğun bir biçimde vurgulanmasına rağmen, turizmin bu alt temalar üzerindeki etkisi de genel anlamda değerlendirilebilecek bir görüş birliği ortaya çıkmamıştır.

Kültürün ticarileşmesine ilişkin alt tema incelendiğinde, katılımcıların çoğunluğu hediyelik eşya olarak turistlere sunulan el sanatları konusunu değerlendirmişlerdir. Öz değerleri olan kaşık ve tarak yapımının el sanatları yerine dışarıdan alınan fabrikasyon ürünlerin kullanımına ilişkin değişim ve satıcıların gelen misafirlere aslına uygun gibi sunmaları katılımcılar tarafından turizmin getirdiği etkiler sebebiyle rahatsızlık duyulan önemli hususlardan birisidir.

Bizim burada en büyük sıkıntımız kendi öz değerlerimizi ortaya çıkartamıyoruz. Burada bir ustamızın kaşığı varsa o kaşık buradan alınmalıdır. Ama biz farklı yerlerden daha ucuza, kalitesiz kaşık getirip sadece turizmi ticari bir faaliyet olarak görüyoruz. Buradaki kişiden faydalanmazsak o da yarın öbür gün tezgâhını kapatır ve gider (K3; Taraklı Kültür ve Sosyal İşler Personeli; Yerel Yönetim Temsilcisi)

Turizmin yörenin önemli kültürel değerleri arasında yer alan el sanatları üzerinde de önemli etkileri bütün katılımcılar tarafından belirtilmiştir. Katılımcıların hepsi bölgede gerçekleştirilen el sanatları faaliyetlerinin turizmle birlikte canlandığı ve turizmin bu sanatların yaşatılmasına ve korunmasına destek olduğu tespit edilmiştir. Yerel ürünlere bakış açısı da benzer bir şekildedir. Katılımcılar turizm hareketliliğiyle; uhut, köpük helva, ekmek, makarna, tarhana, salça gibi yöresel ürünlerin değerinin arttığını, kaybolmaya yüz tutmuş ürünlere karşı koruma bilincinin geliştiğini ve insanların bu iş sayesinde kazanç elde ettiğini ifade etmişlerdir.

Mahtumlar köyünün ilerisinde Kemaller ve Alballar köyünde kaşık ustalığında önde gelen köylerimizde normalde vatandaş toptan ürettiği maldan daha fazla mal üretmeye başladı. Bu sayede turizm yerel ve kültürel ürünlerimizi korudu (K8; Taraklı Belediye Kent Meclisi Üyesi; Yerel Yönetim Temsilcisi).

Kültürel değişim alt teması içinde diğer temalara ait vurguları da barındırmaktadır. Katılımcılar turizm ile birlikte kültürel anlamda olumsuz bir değişiklik yaşanmadığını ifade etmiştir. Olumlu anlamda ise bölgede bulunan insanların kültürel anlamda bilgi birikiminin arttığını vurgulanmıştır.

Biz normal yaşantımıza devam ederiz. Turiste göre bir yaşam tarzımız yoktur... Turistten biz etkilenmeyiz. Turist bizden olumlu anlamda etkilenir. Biz ona çok şey katarız... Biz turist geliyor diye ekonomik anlamda çok kazanacağız diye kendi örf ve adetlerimizden taviz vermeyiz (K4; Gazeteci; Yerel Halk).

Taraklı'nın tarih açısından önemli bir geçmişe sahip olması ve bunların somut kültürel miras olarak günümüze kadar ulaşması neticesinde yörenin sahip olduğu mimari yapılar da katılımcılar tarafından üzerinde durulan bir diğer önemli noktadır. Destinasyonda tarihi konaklar ve esnafların kullandığı dükkânların restore edilmesiyle beraber turizm hareketliliğinin canlılık kazanması katılımcıların geneli tarafından ifade edilmiştir. Öte yandan yörede birçok tarihi ev yıkılmış veya yıkılma tehlikesiyle karşı karşıyadır. Özellikle yaşanan göçler sebebiyle insanların bu evlerde oturmaması ve bir evin çok sayıda mirasçısının bulunması neticesinde evlerin bu durumla karşı karşıya olduğu mülakatlardan tespit edilmiştir.

2004-2005 yılında devletimizin desteği ile burada yıpranan tarihi ve kültürel varlıklar olsun, tescilli kültür varlıkları olsun bunların restorasyon ve onarımına bir yardım fonu oluşturuldu... 1960'lı yıllarda insanlar işsiz kalınca evini bırakıp, dışarı gittiler ve evler olduğu gibi kaldı. Bu da Taraklı'nın geleneksel yapı ve kültürünün korunmasını sağlıyor. Taraklı'da çok ticaret devam etseydi ve aşırı turizm olsaydı, biz burada bir tane bile ahşap, tescilli bir kültür varlığı bulamazdık. Bu aslında olumlu taraftır. Biz buna şükrediyoruz (K16; Kültür ve Sosyal İşler Müdürü-Cittaslow Dernek Başkanı; Yerel Yönetim)

Katılımcılara turistlerle olan ilişkileri de sorulmuştur. Taraklı insanı yöreye gelen turiste karşı samimi ve sıcak duygular beslemekte ve onları misafir gibi görmekte olduğu katılımcıların ortak görüşüdür. Bunun yanında, görüşmelerde sıklıkla kahve ve çay gibi içecek ürünlerinin vurgulanması misafirperverliğin bir yansımasıdır. Öte yandan, katılımcılar turistlerle esnaf arasında gerçekleşen iletişimin daha yoğun olduğundan ve halkın turizm iletişimi noktasında geliştiğini ama gerçekleştirilecek eğitimlerle bunun artırılmasının gerektiğini belirtmişlerdir. Konuyla ilgili dikkat çekici katılımcı görüşü ise şu şekildedir.

Bölgeye ilk geldiğimde yöre halkının kültürü ve insan ilişkileri noktasında ilerletebilmek için iletişim hususunda esnaflarla toplantı yaptım. Komşu esnafların sosyal ilişki ve ahilik kurallarını gereğince uygulamak noktasında bölgenin halen daha kurallara ve eğitime ihtiyacı bulunmaktadır (K5; Halk Eğitim Merkezi Müdürü; Eğitim)

Görüşülen kişilere "Taraklı'da turizmin gelecekte popüler olmasını ve daha fazla turist bölgeyi ziyaret etmesini ister misiniz?" sorusu yöneltilmiştir. Bu sorunun sorulma sebebi görüşülen kişilerin turizmin geleceğine olan bakış açısının

belirlenmesinin önem arz ettiği düşüncesidir. Popülerlik açısından katılımcıların dört tanesi hariç hepsi bölgenin daha fazla turist çekmesini ve popüler olmasını istemiştir. Ancak konuya ilişkin olarak bazı altyapı sorunları yaratabileceğini ifade eden katılımcılar da gelişmelerinin sağlanmadığı takdirde bunun olmasının yörenin taşıma kapasitesinde sorun mevcuttur. Öte yandan, bazı katılımcılar yörenin popüler olmasının kapasite problemlerine, insanları değiştireceğine ve sakinliği bozacağına dair endişelerini dile getirmişlerdir.

Gelecekte bölgenin popüler ve daha fazla turist çekeceğine inanıyorum. Bize de görev düşmektedir. Biz burada bugün 500 kişi ağırlıyorsak gelecekte bu rakamı 5000 kişi olması için gereken planlamayı da yapmamız gerekmektedir (K11; Kent Konseyi Başkanı; Yerel Yönetim)

Biraz turist gelsin ama çok popüler olmasın... Bu insanlar değişmesin sıcakkanlı olarak insanlar kalsın. Şu anda Taraklı insanlara misafir gözüyle bakıyor yani para olarak değildir. Fazla profesyonelleştiği, fazla doyduğu zaman insanlara paragözüyle bakabilir (K19; Konak İdarecisi; İşletme Temsilcisi).

Yapılandırılmamış Görüşme Bulguları

Yapılandırılmamış görüşmeler yörede bulunan esnaflar ve sanat ustaları ile gerçekleştirilmiştir. Bu noktada bu kişilerin aynı anda işlerini yapmaları gerektiği için yapılandırılmış bir mülakat yerine sohbet tarzı mülakatlarda yaptıkları iş ve Taraklı hakkında sorular sorulmuştur. Bu sorular araştırmacı tarafından elle not alınarak kaydedilmiştir. Toplamda görüşülen 7 kişinin 5'i yörede esnaf diğer ikisi ise kaşık ustası ve dokuma ustasıdır. Esnaflar görüşmelerinde sosyal, kültürel, ekonomik etkiler ve iletişim temalarıyla birlikte yaşadıkları sorunlara ilişkin konulara da değinmişlerdir. Sosyal ve ekonomik anlamda yörede çalışan kadınların istihdama katıldıkları ve ekonomik anlamda gelir elde ettiği vurgulanmıştır. Bu da kadınların hayatında yaşanan bir değişimle sonuçlanmıştır. Kültürel anlamda yörenin kültürel yapısının korunduğunu belirtmişlerdir. Ancak konuyla ilgili bir katılımcı bölgeye çok fazla turist gelmesi halinde kültürün bozulabileceğinden duyduğu endişeyi dile getirmiştir. İletişim noktasında ise hem esnafın birbiriyle arasının iyi olduğu hem de turistle kurulan iletişimin yardımseverlik ve misafirperverlik duygusu içinde geliştiği katılımcılar tarafından vurgulanan diğer önemli noktadır. Katılımcılar yörenin turizminin bölgede çekilen reklam ve diziyle birlikte termal otelin yapılması ile tanındığını vurgulamıştır. Ayrıca bölgenin turizm potansiyelinin ekonomik kriz nedeniyle son yıllarda azaldığını ve ekonomik şartların kendilerini zorladığını dile getirmişlerdir. El sanatları üreticisi insanlar da sanatlarını gerçekleştirirken yaşadıkları ekonomik zorluklar ve gençlerin öğrenmemesinden kaynaklı sıkıntılarını da dile getirmişlerdir.

Araştırmacının Kişisel Gözlemlerine İlişkin Bulgular

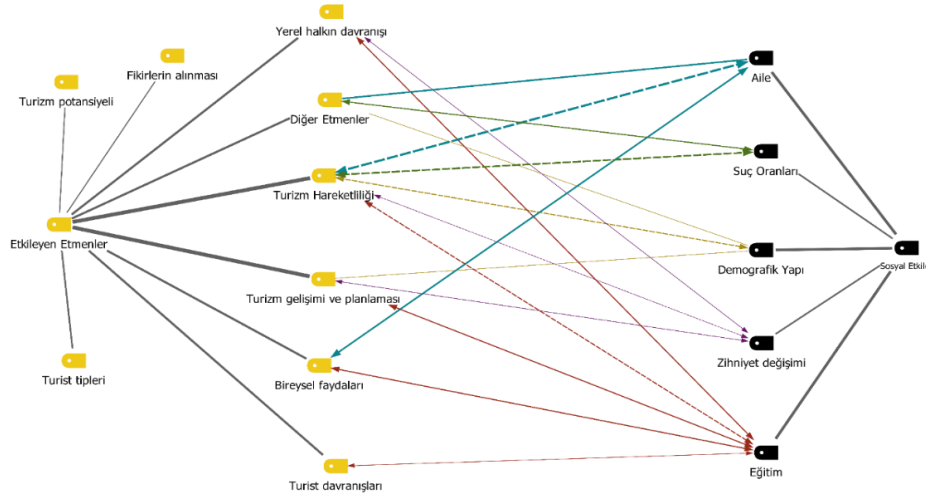
Genel anlamda gerçekleştirilen gözlemlerde kültürel etkiler ve iletişim temalarına olan vurgu öne çıkmaktadır. Sosyal etkiler ve ekonomik etkilere ilişkin gözlemler de gerçekleştirilmiştir. Yöreye gelen turistlerin genel itibarıyla yerli turist ve aile olduğu

gözlemlenmiştir. Yöreye gelen turistlerin bölgenin kültürel yapısına benzeyen kişiler olduğu söylenebilir. Sosyal etkilere ilişkin olarak suç oranları ve demografik yapıya ilişkin gözlemler gerçekleştirilmiştir. Bölgede bulunan süre içinde herhangi bir biçimde suç oluşturabilecek bir davranış gözlemlenmemiştir. Bununla birlikte, insanların dükkânları kapalıyken sadece ürünlerin üstünü kapatıp dükkânlarından ayrılması ve dükkânlarda herhangi bir şekilde kepenk bulunmaması da suça ilişkin bir durumun oluşmadığını gösteren niteliktedir. Demografik yapıya ilişkin olarak genç nüfusun az olduğu ve turizme yönelik işlerde çalışma oranlarının da düşük olduğu söylenebilir. Kültürel etkilere ilişkin olarak yapılan gözlemlerde tanıtım ve pazarlama noktasında kültürel öğelerin bu süreçte kullanıldığı ve hatta yörenin sahip olduğu “Yalaza” kültürünün bir diziyeye ilham kaynağı olduğu da görülmüştür. Bununla birlikte, tanıtım için hazırlanan broşürler ve yörede el sanatı ile uğraşan bir ustanın sürekli fuarlara katıldığı öğrenilmesi de bu süreci desteklemektedir. Kültürel etkiler açısından yörede bulunan somut kültürel mirasın bakımsız olması sorun oluşturmaktadır. Özellikle meydanda bulunan bazı tarihi yapılar ve kültür evi içerisinde bulunan somut mirasın bakımsız olduğu gözlemlerde ortaya çıkmıştır. Mimari yapılara ilişkin olarak ilçe merkezi gezilmiş ve burada bulunan birçok evin yıkılma tehlikesiyle karşı karşıya kaldığı ve hatta bir bölümünün ise yıkıldığı tespit edilmiştir. Önemli kültür miraslarımız içinde yer alan evlerin bazılarının çökme tehlikesi insanlar açısından bir tehlike unsuru da oluşturmaktadır.

TARTIŞMA, SONUÇ VE ÖNERİLER

Taraklı'nın sosyal ve kültürel yapısını etkileyen etmenler katılımcı görüşleri neticesinde ilişki tabloları vasıtasıyla ortaya koyulmuştur. Tablolardan ortaya çıkan sonuçlar ile literatürden elde edilen bilgilerin karşılıklı bir şekilde analiz edilmesiyle ilişki tabloları raporlanmış ve buradan hareketle elde edilen sonuçlarla bazı önerilerde bulunulmuştur. Şekil 5 sayesinde bölgede yaşayan insanların sosyal yaşamda yaşadıkları değişimlerin turizmle ilişkisinin hangi noktalarda olduğu ortaya koyulmuştur.

Şekil 5'te görüleceği üzere sosyal etkiler kapsamında yer alan eğitimin etmenler teması kapsamında yer alan turist davranışları, bireysel faydalar, turizm gelişimi ve planlaması, turizm hareketliliği ve yerel halkın davranışı ile karşılıklı bir ilişkisi olduğu görülmektedir. Bu ilişkiler incelendiğinde, turizm hareketliliğinin genel eğitim düzeyini artırdığı tespit edilmiştir. Nitekim Faroquee, Budal ve Maikhuri (2008) yaptıkları çalışmada turizmin eğitime olumlu etki ettiğini vurgulaması ve Singla'nın (2014) turizmin yabancı dil bilgi seviyesinin arttığını tespit etmesi bu bulguyu desteklemektedir. Ayrıca araştırmanın yapıldığı bölgede de bir turizm bölümü mevcut olup gençlerin turizm eğitimi aldıkları ve meslek kazandıkları görülmektedir. Benzer şekilde Gümüş ve Özüpekçe (2009:402) Foça'da bir turizm meslek lisesi açıldığını tespit etmişlerdir.

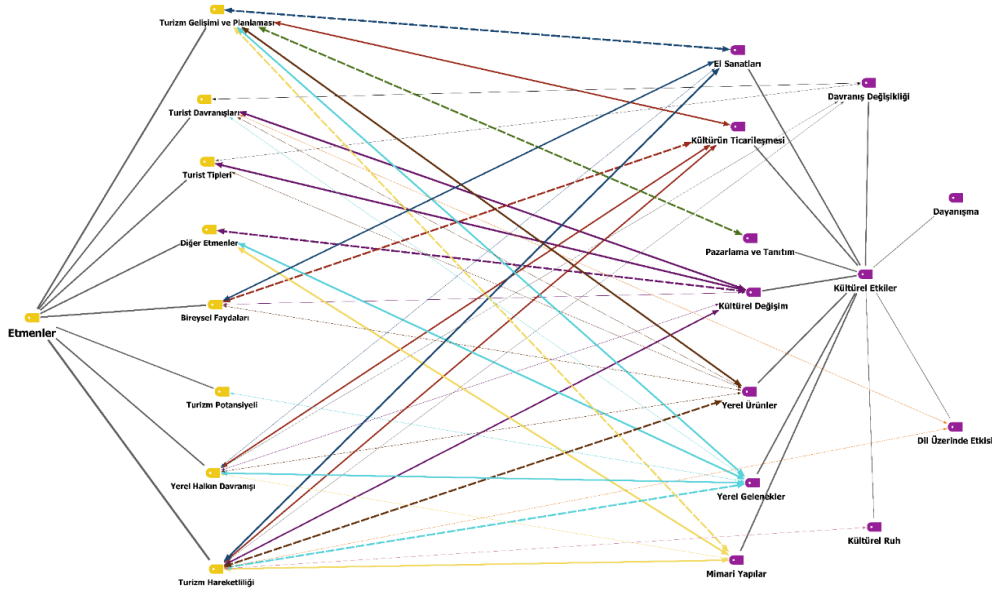


Şekil 5: Katılımcıların Sosyal Etkilere İlişkin Görüşleri ile Etmenler Arasında İlişkiyi Gösteren Harita

Zihniyet değişimi ile turizm gelişimi ve planlaması, yerel halkın davranışı ve turizm hareketliliği arasında bir ilişki olduğu katılımcılar ile yapılan görüşmeler neticesinde ortaya koyulmuştur. Turizm gelişimi ve planlaması sürecinde yapılan faaliyetler, turizmin yerel halka tanıtılmasıyla beraber turizme ve kadınların çalışabilmesine karşı bir zihniyet değişimi olduğu görülmektedir. Gelişim süreci içinde yerel halkın turizmden sağladığı ekonomik ve sosyal faydaların farkına varması da bu değişimin asıl sebebidir.

Turizm hareketliliği başta olmak üzere turizm gelişimi ve planlaması ve diğer etmenler ile demografik yapı arasında karşılıklı bir ilişki bulunmaktadır. Demografik etkiler içerisinde göç olgusu ön plana çıkmaktadır. Turizm hareketliliğiyle beraber bazı yöreler hızlı nüfus artışıyla karşı karşıya kalırken (Işık ve Zoğal, 2017), göç veren yörelerin bazılarında bu göçü önlemek için turizm hareketliliğinden faydalanılmaktadır. Taraklı'da turizm hareketliliği göçe kaynaklık eden sorunlara bir çözüm getirme noktasında etkili olmuş, bölgedeki göçü engellemiştir. Turizmin sosyal etkileri kapsamında literatürde üzerinde durulan önemli konulardan bir diğeri ise suç oranlarıdır. Bu alanda gerçekleştirilen çalışmalar incelendiğinde, turizm hareketliliğinin suç oranlarını arttırdığı farklı yıllar ve yazarlar (Tunç ve Sevin, 1999; Avcıkurt, Şahin ve Şahin, 2010) tarafından yapılan çalışmalarda ortaya koyulmuştur. Öte yandan çalışmada tam tersi bir ilişki ortaya çıkmış ve turizm hareketliliğinin suç oranlarını etkilemediği tespit edilmiştir. Sosyal etkiler kapsamında son olarak aile yapısının turizm hareketliliği, diğer etmenler ve bireysel faydalar ile karşılıklı bir ilişkisi olduğu görülmektedir. Bu ilişki incelendiği zaman literatürle benzer ve farklı noktaları olduğu görülmektedir. Albayrak (2016), Civelek (2010) ve Haralambopoulos ve Pizam (1996) gerçekleştirdikleri çalışmalarda turizm hareketliliği neticesinde aile yapısında çeşitli boyutlar açılardan farklılık olduğunu vurgulamıştır. Taraklı destinasyonunda benzer şekilde turizm hareketliliğiyle beraber özellikle kadınların rolü üzerinde bir değişiklik yaşanmıştır. Ayrıca yapılan çalışmalarda (Özel 2014; Avcıkurt 2017) turizmin aile içi ilişkiler, bağlar, geleneksel aile yapısı ve aile içi iletişim, geçirilen süreler noktasında sorunlar oluşturduğu vurgulanmıştır. Bu noktada

literatürden farklı olarak turizm hareketliliğinin böyle bir sorun yarattığına ilişkin herhangi bir bulguya rastlanmamıştır.



Şekil 6: Katılımcıların Kültürel İlişkin Görüşleri ile Etmenler Arasında İlişkiyi Gösteren Harita-2

Şekil 6'da yer alan kültürel değişim alt temasının ilişkili olduğu etmenler yer almaktadır. Şekilden anlaşılacağı üzere diğer etmenler ile kültürel değişim arasında diğer alt temalara oranla daha yoğun bir ilişki görülmektedir. Ayrıca turist tipleri ve turist davranışları da kültürel değişim alt teması ile karşılıklı bir ilişki içerisindedir. Bu noktada özellikle kültürel değişim üzerinde turizmin etkisinden ziyade diğer etmenlerin bu süreçte daha önemli olduğu katılımcılar tarafından vurgulanmıştır. Turizm hareketliliği neticesinde yerel halkın, dinsel inanç ve davranışlarının (Baykan, 2007), değerlerinin (Villar, 2008), yaşam biçiminin (Demir, 2017), kullandığı dil ve sanatlarının değişebileceği ve kültürel yozlaşma ile karşı karşıya kalabilecekleri (Çapar ve Yenipınar, 2016; Soykan, 2003) vurgulanmıştır. Ancak çalışma özelinde bu etkiler ortaya çıkmamıştır. Bölgede kültürel anlamda yaşanan en temel sorun kültürün ticarileştirilmesinde yaşanan sorunlardır. Turizmin getirdiği bireysel faydalar ile kültürün ticarileştirilmesi arasında en yoğun ilişki ortaya çıkmıştır. Literatürde gerçekleştirilen çalışmalara (Avcıkurt, 2017) benzer şekilde özellikle el sanatları noktasında sunulan ürünlerin yalnızca ticari yönünün düşünülmesi neticesinde yörenin kültürüne özgü ürünlerin anlamlarını kaybetmesi sorun oluşturmaktadır.

Mimarî yapılar ve turizm gelişimi ve planlaması, turizm hareketliliği ve diğer etmenler arasında karşılıklı bir ilişki bulunmaktadır. Turizmin geliştiği destinasyonlarda mekânlar sosyal anlamda bir dönüşüm yaşamaktadır. Taraklı da benzer şekilde turizm ile birlikte bir dönüşüm yaşanmıştır. Bu durum Aydın'ın (2018) Taraklı'ya benzer bir destinasyon olan Safranbolu'da ve Aref ve Redzuan'ın (2010) Shiraz'da gerçekleştirdikleri çalışmalarda benzer sonuçlar ortaya çıkmıştır. Yerel gelenekler ve yerel ürünler alt temaları ayrı ayrı incelenmesine rağmen ilişkili

oldukları alt temalar ve katılımcı görüşleri benzerlik göstermektedir. Genel itibariyle bakıldığı zaman turizm hareketliliği ve gelişimiyle beraber insanların gelir elde etmesi ve turistlerin ilgisi sonucunda; örf ve adetlerin değerinin artması, kaybolmaya yüz tutmuş mesleklerin gün yüzüne çıkması ve kültürel yapının korunması turizmin getirdiği olumlu etkiler içerisinde yer almaktadır. Akman (2007) ve Aydın (2018) yaptıkları çalışmalar neticesinde benzer sonuçlar elde etmişlerdir.

Araştırmanın gerçekleştirildiği bölge sahip olduğu yapı itibariyle turizm hareketliliğinin son yıllarda gelişim gösterdiği, yabancı turist sayısının düşük olduğu ve yoğun bir turist akışına uğramayan bir destinasyondur. Bu durum Taraklı'nın sosyal ve kültürel yapısının korunmasında önemli bir etken olarak görülmektedir. Taraklı'yı ziyaret eden turistlerle yerel halkın arasında kültür farklılıklarının az olması, yerel halkın turistlere karşı nezaketli davranması ve misafir olarak görmesi turistlerle ilgilenmesine ve yakınlık kurmasına olanak sağlamış ve turistlere karşı davranışlarında olumlu bir tutum içerisinde girmişlerdir. Turizmin getirdiği etkiler düşünüldüğünde yerel halkın tutumlarının ortaya çıkmasında en önemli etkenlerden bir tanesi sağladığı faydalardır. Nitekim yabancı turizm işletmelerinin bölgede olmaması ve yerel halkın kendileri için ürettiği ürünleri turistlere sunmasıyla ekonomik açıdan turizm bir fırsat oluşturmuştur. Özellikle Taraklı'nın coğrafi ve fiziki imkânları düşünüldüğünde yörenin ihtiyaç duyduğu gelir ve istihdam kapısı olarak turizmin önemi görüşme ve gözlemlerde ortaya çıkmıştır. Ekonomik faydalar ve yerel halkın sosyal ve kültürel açıdan sağladığı kazanımlarının daha ağır basması sonucu bireysel faydaların artması neticesinde turizm bölgenin geleceği açısından bir umut oluşturmuştur.

Bulgulara göre, bölge halkının turizm gelişiminden "mutluluk" duyduğu ve turizm hareketliliğine "katılım" gösterdiği tespit edilmiştir. Unutulmaması gereken önemli bir nokta Taraklı'da turizmin yalnızca bugün değil gelecekte de desteklenmesidir. Taraklı'da yaşayan insanların gelecekte turist sayısının artmasını desteklemektedir. Ancak bu sayının artması, gelecekte olumsuz sosyo-kültürel etkileri arttırabilme ihtimali bulunmaktadır. Katılımcılar tarafından belirtilen altyapı gelişimine ek olarak yerel halkın turizm konusunda bilincinin artırılması ve sürdürülebilirlik ilkesinin göz önünde bulundurulması önem taşımaktadır. Taraklı'nın potansiyeli düşünüldüğünde bunlara dikkat edildiği takdirde yörede turist sayısının arttırılma şansı bulunmaktadır. Çalışma boyunca Taraklı'da turizmle birlikte sosyo-kültürel yapı başta olmak üzere yaşanan değişimler incelenmiştir. Bu kapsamda yerel yönetim ve yerel halk açısından faydaların artırılması için araştırma bulguları, tartışma ve sonuca yönelik geliştirilen öneriler önem arz etmektedir.

Yerel Halka ve Yerel Yönetime Yönelik Öneriler;

- Taraklı'da kültürel değişime sebep olabilecek bir turizm yapısı bulunmamasıyla birlikte, gelen turist sayısının kontrol edilememesi, turistler ve yerel halk arasında kültürel mesafenin artması sonucu bu durumun gerçekleşebilme ihtimali unutulmamalıdır.

- Sosyal ve kültürel çevrede yaşanan değişimler birçok farklı sebepten kaynaklanmaktadır. Burada en önemli husus yerel halkın kendi sosyal ve kültürel değerlerine ne kadar sahip çıktığı ile ilgilidir. Bugün ve gelecekte bölgede bulunan yerel halkın kendi değerlerinin farkında olması ve koruma bilinci ile hareket etmesi gerekmektedir.
- Taraklı turizminin sahibi halen yerel halktır. Özellikle hızlı gelişen kitle turizmi destinasyonlarında, yabancı işletmelerin sayısının fazla olması yerel halkın sağladığı faydaları azaltmaktadır. Taraklı turizminin gelecek planlarında yabancı işletmelere izin verilip verilmemesi üzerinde hassasiyetle durulması gereken bir noktadır.
- Taraklı halkının bir özelliği de yaşanan sosyal ve kültürel değişimlere duyarlı olmalarıdır. Bu sebeple, yerel halkın görüşlerinin alınması ve kararlara katılımının sağlanması gerekir. Yerel halk içerisinde temsilciler belirleyerek, belirli tarih aralıklarında yerel halkı bilgilendirici ve görüşlerini alacak şekilde toplantılar gerçekleştirebilir.
- Kültürün ticarileştirilmesi engelleme ve gençlerin bu değerleri öğrenmesi açısından bölgede eğitim eksikliği görülmektedir. Bu eksikliğin giderilmesi için yerel yönetimin ilgili kurumlarla anlaşarak yerel halkı bilinçlendirmesi gerekmektedir.
- Turizm hareketliliği yörenin sahip olduğu yöresel yiyecekler ve el sanatlarının değeri artmıştır. Ancak, içlerinde üreticinin çabasıyla beraber yalnızca uhut tatlısının patenti alınmıştır. Yöreye özgü değerlerin gelecek nesillere aktarılması ve aslına uygun yapımının sağlanması açısından coğrafi işaret ile tescillenmesi önem taşımaktadır.
- Yörede bulunan el sanatlarının devamlılığın sağlanması zanaatkarların ekonomik yönden ayakta kalması ile mümkündür. Zanaatkarların ekonomik yönden desteklenmesi ve gençlerin bu sanatları öğrenmesi açısından yerel yönetimler bu kişilerin usta öğretici olmalarını sağlaması birçok açıdan fayda sağlayabilir.
- Taraklı'da yıkılan ve yıkılmaya yüz tutmuş birçok ev bulunmaktadır. Şartların getirdiği zorluklara rağmen bu evlerin korunması kültürün sürdürülebilirliği için önem taşımaktadır.
- Sosyal yaşam ve kültürel değerlerin devamlılığının sağlanması için genç nüfusun bölgede yaşaması önem taşıdığı için bu kişilere yönelik istihdamın ve sosyal yaşam imkânlarının artırılması gerekmektedir.

İşletmelere ve Araştırmacılara Yönelik Öneriler;

- Sürdürülebilirliğin sağlanmasında işletmelerin desteği önem taşımaktadır. Yöresel ürünlerin, geleneklerin ve sanatlarının özünü yansıtabilmesi işletmelerin talep göstermeleri gerekmektedir. Ayrıca, Taraklı birçok turizm potansiyelini içinde barındıran bir destinasyondur. Yerel yönetimler ve girişimcilerin, gerçekleştirdikleri pazarlama çalışmalarında kültürel öğelere yer vermesi, gelen turistlerin bakış açısını etkileyecek ve kültürün ön planda kalmasını sağlayarak sürdürülebilirlik fayda sağlayacaktır.

- Turizm alanında sosyal ve kültürel etkilerin incelendiği birçok çalışma bulunmakla birlikte hızla değişen dünya içinde insanlar da değişmekte olduğu için bu konuda yapılan çalışmalara her zaman ihtiyaç duyulacaktır. Bu nedenle gerçekleştirilen araştırma, turizmin yeni gelişmekte olduğu destinasyonlarda gerçekleştirilen benzer araştırmalara örnek teşkil edebilecek bir yapıya sahiptir. Buna ek olarak, Taraklı'nın kökleri milattan önceki dönemlere kadar dayandığı için tarihsel süreç içerisinde bölgenin önemli bir yemek kültürüne sahip olduğu düşünülmektedir. Böyle bir potansiyelin ortaya çıkarılması ve gelecek nesillere aktarılması için gastronomi alanında yapılacak çalışmalarla ilgi çekici sonuçlar ortaya çıkartılabilir.
- Taraklı açısından turizm gelecekte de önemli bir yer tutacağı düşüncesiyle bugünden geleceğe yönelik gerekli adımların atılması gerekmektedir. Yörede turizmin ilerletilmesi açısından tüm unsurları kapsayıcı, bütünlük içeren bir turizm planlaması çalışmasına ihtiyaç duyulmaktadır.

Hakem Değerlendirmesi: Dış bağımsız.

Teşekkür: Katkılarından dolayı hakemlere teşekkür ederiz.

Destek Bilgisi: Herhangi bir kurum ve/veya kuruluştan destek alınmamıştır.

Çıkar Çatışması: Çıkar çatışması yoktur.

Etik Onayı: Bu çalışmanın tüm hazırlanma süreçlerinde etik kurallara riayet edildiğini yazar(lar) beyan eder. Aksi bir durumun tespiti halinde Güncel Turizm Araştırmaları

Dergisi'nin hiçbir sorumluluğu olmayıp, tüm sorumluluk makale yazar(lar)ına aittir.

Bilgilendirilmiş Onam Formu: Tüm taraflar kendi rızaları ile çalışmaya dâhil olmuşlardır.

Etik Kurul Onayı: Sakarya Uygulamalı Bilimler Üniversitesi etik kurulu onay tarihi: 09/11/2020 ve karar numarası: 050.03/10041

Araştırmacıların Katkı Oranı: 1. yazar katkı oranı: %50; 2. yazar katkı oranı: %50.

Veri Kullanılabilirlik Beyanı: Araştırma verileri paylaşılmamıştır.

KAYNAKÇA

- Akis, S., Peristianis, N. ve Warner, J. (1996). Residents' attitudes to tourism development: the case of Cyprus. *Tourism Management*, 17(7), 481-494.
- Akış, S. (1996). Turizmin ekonomik, sosyal ve çevresel etkileri. *Anatolia: Turizm Araştırmaları Dergisi*, 7(2), 10-15.
- Akman, D. (2007). Turizm Gelişmesinin Yarattığı Doğal ve Kültürel Değişimler: Kaş Örneği, (Yüksek lisans tezi), Ankara Üniversitesi, Sosyal Bilimler Enstitüsü, Sosyal Çevre Bilimleri Anabilim Dalı, Ankara.
- Albayrak, A. (2016). Turizmin Sosyal Yaşam Üzerine Etkileri. E. Duran ve C. Aslan (Ed.), içinde *Turizmin Sosyal Psikolojik Dinamikleri* (s.71-89). Çanakkale: Paradigma Akademi
- Altındağ, D.T. (2014). Crime and international tourism. Auburn University Department of Economics Working Paper Series.

- Aref, F., ve Redzuan, M. (2010). Community leaders' perceptions towards socio-cultural impacts of tourism on local communities. *J Hum Ecol*, 29(2), 87-91.
- Arrow, K., Bolin, B., Costanza, R., Dasgupta, P., Folke Pimentel, D. (1995). Economic growth, carrying capacity, and the environment. *Policy Forum*, 268, 520-521.
- Asmamaw, D. ve Verma, A. (2013). Local attitudes towards environmental conservation and ecotourism around Bale mountains national park, Ethiopia. *Scholarly Journal of Agricultural Science*, 3(11), 506-514.
- Avcıkurt, C., Bayram, Ş. ve Şahin, S. (2010). Turistlere Yönelik Suçlar: Antalya'ya Gelen Turistler Üzerinde Bir Araştırma. 11. Ulusal Turizm Kongresi, 602-619.
- Avcıkurt, C. (2017). *Turizm Sosyolojisi Genel ve Yapısal Yaklaşım*. Ankara: Detay Yayıncılık.
- Aydın, F. (2018). Kültürel turizmin ekonomik, sosyal ve çevresel etkilerine yönelik bir araştırma: Safranbolu örneği. *Journal of History Culture and Art Research*, 7(2), 461- 474.
- Aydın, O. (2012). Türkiye'de alternatif bir turizm; sağlık turizmi. *Karamanoğlu Mehmetbey Üniversitesi Sosyal ve Ekonomik Araştırmalar Dergisi*, 2012(2), 91-96.
- Bahar, İ. H. (2011). *Sosyoloji*. İstanbul: Hayat Yayın Grubu.
- Baykan, E. (2007). *Turizmin Yerel Kültür Üzerindeki Etkilerinin Yöre Halkı Tarafından Algılanması (Ürgüp Yöresine Yönelik Bir Uygulama)*, (Yüksek lisans tezi), Gazi Üniversitesi Eğitim Bilimleri Enstitüsü, Turizm İşletmeciliği Anabilim Dalı Ankara.
- Bozkurt, V. (2018). *Değişen Dünyada Sosyoloji*. Bursa: Ekin Yayın Basım Dağıtım.
- Brunt, P. ve Courtney, P. (1999). Host perceptions of sociocultural impacts. *Annals of Tourism Research*, 26(3), 493-515.
- Butler, R. W. (1980). The concept of a tourist area cycle of evolution: Implications for management of resources. *Canadian Geographer*, 5-12.
- Cittaslow Türkiye. "Cittaslow Taraklı" <https://cittaslowturkiye.org/cittaslow-tarakli/>. (Erişim Tarihi: 29.12.2019).
- Civelek, A. (2010). Turizmin sosyal yapıya ve sosyal değişmeye etkileri. *Selçuk Üniversitesi Sosyal Bilimler Meslek Yüksekokul Dergisi*, 13(1-2), 331-350.
- Coccosis, H. ve Parpairis, A. (2000). Tourism and the Environment: Some Observations on the Concept of Carrying Capacity. Briassoulis, J. H And Van Der Straaten (Ed.) içinde *Tourism and The Environment* (s.91-105). Netherland: Springer.
- Coccosis, H. ve Constantoglou, M.E. (2008). The use of Typologies in Tourism Planning. H. Coccosis ve Y. Psycharis (Ed.), içinde *Regional analysis and policy* (s. 273-295). Netherland: Springer.
- Cohen, E. (1972). Toward a sociology of international tourism. *Political Economics*, 39 (1), 164-182.
- Cohen, E. (1984). The sociology of tourism: approaches, issues and findings, *Annual Review of Sociology*.

- Çolak, O., Kiper, V. O. ve Batman, O. (2020). Ölçüsüz turizm'e (Over-Tourism) dair kavramsal bir yaklaşım. Akademik Araştırmalar ve Çalışmalar Dergisi (AKAD), 12(23), 609-621.
- Coşkun, R., Altunışık, R. ve Yıldırım, E. (2015). Sosyal Bilimlerde Araştırma Yöntemleri. Sakarya: Sakarya Yayıncılık.
- Creswell, J. W. (2017). Nitel Araştırmacılar İçin 30 Temel Beceri. (Çev. H. Özcan). Ankara: Anı Yayıncılık.
- Çapar, G. ve Yenipınar, U. (2016). Somut olmayan kültürel miras kaynağı olarak yöresel yiyeceklerin turizm endüstrisinde kullanılması. Journal of Tourism and Gastronomy Studies, 100-115.
- Demir, Ş.Ş. (2017). Sosyolojik Boyutuyla Turizm. M. Demir (Ed.), içinde Genel turizm kavramsal ve farklı boyutlarıyla değerlendirme (s.56-64). Ankara: Detay Yayıncılık.
- Deveci, A. (2015). Kentlerin Kökeni ve Tarihi. F. Güneş (Ed.), içinde Kent sosyolojisi (s. 26- 49). Eskişehir: Anadolu Üniversitesi.
- Dixon, R.D. (1979). Tourism and church attendance: empirical findings. Sociological Analysis, 40(3), 256-258.
- Duran, E. (2011). Turizm, kültür ve kimlik ilişkisi: turizmde toplumsal ve kültürel kimliğin sürdürülebilirliği. İstanbul Ticaret Üniversitesi Sosyal Bilimler Dergisi, 10(19), 291-313.
- Doğan, H.Z. (2004). Turizmin Sosyo-Kültürel Temelleri. Ankara: Detay Yayıncılık.
- Edinsel, S. ve Adıgüzel, O. (2014). Türkiye'nin sağlık turizmi açısından son beş yıldaki dünya ülkeleri içindeki konumu ve gelişmeleri. Çankırı Karatekin Üniversitesi İktisadi ve İdari Bilimler Fakültesi Dergisi, 4(2), 167-190.
- Farooquee, N.A., Budal, T. K. ve Maikhuri, R. K. (2008). Environmental and socio-cultural impacts of river rafting and camping on ganga in uttarakhand himalaya Current Science, 94(5), 587-594.
- Frater, J.L. (1996). Residents' perceptions of the impact of tourism in jamaica. (Doctoral dissertation, Temple University) Retrieved from <http://irep.emu.edu.tr>.
- Gallego, M.S., Nadal, J.R. ve Fourie, J. (2016). The effects of terrorism, crime and corruption on tourism. XIX Congreso AECIT.
- Giddens, A. ve Sutton, W.P. (2018). Sosyolojide Temel Kavramlar. (Çev. A. Esgin). Ankara: Phoenix Yayınevi.
- Gjerald, O. (2005). Sociocultural impacts of tourism: a case study from Norway. Journal of Tourism and Cultural Change, 3(1), 36-58.
- Goeldner, C.R. ve Ritchie, B. (2009). Tourism Principles, Practices, Philosophies. New Jersey: John Wiley & Sons.
- Gümüş, N. ve Özüpekçe, S. (2009). Foça'da turizmin ekonomik, sosyal, kültürel ve çevresel etkilerine yönelik yerel halkın görüşleri. Uluslararası İnsan Bilimleri Dergisi, 6(2), 399- 418.
- Haralambopoulos, N., ve Pizam, A. (1996) Perceived impacts of tourism. Annals of Tourism Research, 23(3), 503-526.

- Harril, R. (2004). Residents' attitudes toward tourism development: a literature review with implications for tourism planning. *Journal of Planning Literature*, 18 (3), 251-266.
- Hoan, J. G. (1992). Perceived Post-Olympic Sociocultural Impacts by Residents from a Tourism Perspective: A Case Study in Chamsil, Seoul, Korea. (Doctoral dissertation, University of Minnesota Doctor of Philosophy).
- Hsu, C.H. (2006). Tao Residents' Perceptions of Social and Cultural Impacts of Tourism in Lan-Yu, Taiwan. (Master's thesis) Retrieved from: Retrieved from <https://tigerprints.clemson.edu>.
- Hvenegaard, G.T. (2002). Using Tourist typologies for ecotourism research. *Journal of Ecotourism*, 1 (1), 7-18.
- Işık, Ş. ve Zoğal, V. (2017). Turizm kentleşmesi kavramı: Antalya örneği. *Ege Coğrafya Dergisi*, 26(2), 71-94.
- Joshi, S. ve Dahal, R. (2019). Relationship between social carrying capacity and tourism carrying capacity: a case of Annapurn Conservation Area, Nepal. *Journal of Tourism & Hospitality Education*, 9, 9-29.
- Kostalova, B. (2017). Tourism Impact and Residents' Perspectives: The Case Of Zell Am See-Kaprun. (Master's thesis) Retrieved from: Retrieved From <https://www.modul.ac.at>.
- Kömürcü, İzzettin (2015). "Taraklı Ağzı" Sakarya Yenigün. <http://www.sakaryayenigun.com.tr>. (Erişim Tarihi: 28.12.2019).
- Kurgun, H. ve Yumuk, Y. (2013). Yöresel el sanatlarının kültürel turizmin gelişimindeki rolü: Görece (Boncukköy) ve Nazarköy örnekleri. *Uluslararası Sosyal ve Ekonomik Bilimler Dergisi*, 3(1), 27-32.
- Layder, D. (2013). Sosyal Teoriye Giriş. (Çev. Ü. Tatlıcan). İstanbul: Küre Yayınları.
- Lea, J. (2006). Tourism and development in the third world. New York: Routledge.
- Mason, P. ve Cheyne, J. (2000). Residents' attitudes to proposed tourism development. *Annals of Tourism Research*, 27 (2), 391-411.
- Mbaiwa, J.E. (2011). Cultural commodification and tourism: the goo-moremi community, central Botswana. *Tijdschrift Voor Economische en Sociale Geografie*, 102(3), 290-301.
- McKercher, B. (1993). Some fundamental truths about tourism: Understanding tourism's social and environmental impacts. *Journal of Sustainable Tourism*, 1(1), 6-16.
- Mccool, S.F. ve Lime, D.W. (2009). Tourism carrying capacity: temping fancy or useful reality?. *Journal of Sustainable Tourism*, 9(5), 372-388.
- McVeigh, C. (1992). Tourism and Development in Highland Sardinia Economic and Socio- Cultural Impact Study of Tourism in Baunei. (Master's thesis) McGill University, Department of Anthropology.
- Mehmetoğlu, M. (2008). A typology of tourists from a different angle. *International Journal of Hospitality & Tourism Administration*, 5 (3), 69-90.
- Meydan Uygur, S. ve Baykan, E. (2007). Kültür turizmi ve turizmin kültürel varlıklar üzerindeki etkileri. *Ticaret ve Turizm Eğitim Fakültesi Dergisi*, 7(2), 30-49.

- Nelson, H.H. (1989). *Tourism the Sacred Journey*. V.L. Smith (Ed.), içinde *The Host and Guest The Anthropology of Tourism* (pp.1-21). Philadelphia: Pennsylvania Press.
- Özbostan, Osman (2000). *Taraklı ve Yöresinin Turizm Potansiyeli* (Yüksek Lisans Tezi). Sakarya Üniversitesi/ Sosyal Bilimler Enstitüsü/ Turizm İşletmeciliği Anabilim Dalı, Sakarya.
- Özel, Ç.H. (2014). *Turizmin Sosyo-Kültürel Boyutta Ortaya Çıkardığı Etkilerin İncelenmesi: Marmaris örneği*. *Dumlupınar Üniversitesi Sosyal Bilimler Dergisi*, 42, 57-68.
- Öztaş, Emine Banu (2006). *Sakarya'nın Taraklı İlçesinde Bulunan Tarihi Evlerin Tespiti ve İlçenin Sosyo-Kültürel Yapısındaki Değişimlerin İncelenmesi* (Yüksek Lisans Tezi) Maltepe Üniversitesi/ Fen Bilimleri Enstitüsü/Mimarlık Anabilim Dalı, İstanbul.
- Özüpekçe, S. (2008). *Turizm Yerleşmelerinde Nüfusun Sosyo-Ekonomik Özelliklerinde Ortaya Çıkan Değişimler ve Eğitim Üzerindeki Etkisi (Foça Örneği)*. (Yüksek lisans tezi). Dokuz Eylül Üniversitesi, Eğitim Bilimleri Enstitüsü, Ortaöğretim Sosyal Alanlar Eğitimi Anabilim Dalı, İzmir.
- Özdemir, M. ve Kervankıran, İ. (2011). *Turizm ve turizmin etkileri konusunda yerel halkın yaklaşımlarının belirlenmesi: Afyonkarahisar örneği*. *Marmara Coğrafya Dergisi*, (24), 1-25.
- Quian, J., Fen, D. ve Zhu, H. (2012). *Tourism-driven urbanization in China's small town development: a case study of Zhapo Town*. *Habitat International*, 36, 152-160.
- Rızaoğlu, B. (2012). *Turizm Davranışı*. Ankara: Detay Yayıncılık.
- Ritchie, B. ve Crouch, I. G. (2005). *The Competitive Destination a Sustainable Tourism Perspective*. USA: Cabi Publishing.
- Singla, M. (2014). *A case study on socio-cultural impacts of tourism in the city of Jaipur, Rajasthan: India*. *Journal of Business Management & Social Sciences Research*, 3(2), 10-23.
- Soykan, F. (2003). *Kırsal turizm ve türkiye turizmi için önemi*. *Ege Coğrafya Dergisi*, 12,1-11.
- Taraklı Belediyesi (2019). *Tarihin Doğayla Buluştuğu Ter Taraklı*. Sakarya: Taraklı Belediyesi.
- Tunç, A. ve Sevin, H.D. (1999). *Suç ve terörizmin turizm talebi üzerindeki etkisi*. *Gazi Üniversitesi Endüstriyel Sanatlar Eğitim Fakültesi Dergisi*, 7(7), 131-140.
- UNWTO (World Tourism Organization). (2020). *Unwto Tourism Highlist*. Madrid: UNWTO Publishing.
- Villar, J.A. (2008). *'Ibiza: beauty of the day, queen of the night: the influence of clubbing on the Ibizan population*. *Proceedings from Club Health Conference Ibiza*.
- Weaver, D. ve Lawton, D. (2014). *Tourism Management*. Milton: John Wiley&Sons.
- Whalley, P. A. (2000). *Resident perceptions of the sociocultural impacts of tourism in Llangollen, North-east Wales*. (Master's thesis) Retrieved from: <https://shura.shu.ac.uk>.
- Yıldırım, A. ve Şimşek, H. (2016). *Sosyal Bilimlerde Nitel Araştırma Yöntemleri*. Ankara: Seçkin Yayıncılık.

- Yoon, Y., Gursoy, D. ve Chen, J.S. (2001). Validating a tourism development theory with structural equation modeling. *Tourism Management*, 22, 363-372.
- Zhuang, X., Yao, Y., ve Li, J. (2019). Sociocultural impacts of tourism on residents of world cultural heritage sites in China. *Sustainability*, 11, 840.