



İstanbul Tarihi Yarımada'da Osmanlı Dönemi Yerleşim*

The Ottoman Period Settlement on the Istanbul Historical Peninsula

İsmail Büyükseçgin**

Öz

2004 yılında yapılan Marmaray-Metro kazılarıyla, İstanbul Tarihi Yarımada'da yerleşim tarihinin M.Ö. 8000-8500 yıllarına kadar eskiye gittiği ortaya çıkmıştır. M.Ö. 658 yılında kurulan şehrin ilk ismi kaynaklara göre Byzantion'dur. Şehirde bu tarihten 196 yılına kadar Megaralılar dönemi, 196-395 yılları arası Roma İmparatorluğu dönemi yaşanmıştır ve şehir 330'da imparatorluğun başkenti olmuştur. Roma İmparatorluğu'nun 395 yılında bölünmesi sonrası, 1204 yılına kadar Doğu Roma (Bizans) İmparatorluğu'nun başkenti olarak mevcudiyetini sürdürmüş, 1204 yılında haçlı ordusu işgaline uğramış ve 1261 yılına kadar Latin Haçlı İmparatorluğu hâkimiyetinde kalmıştır. 1261-1453 yılları arasında tekrar Bizans aileleri (komnenoslar) hâkimiyetinde olan şehir, İstanbul'un fethi sonrası 1453-1923 yılları arasında Osmanlı Devleti'nin başkenti (Payitaht) olmuştur. 1923'ten günümüze kadar da Türkiye Cumhuriyeti'nin en önemli şehri olarak varlığını sürdürmektedir.

Bu çalışmada, kuruluşundan itibaren değişik medeniyetlere ev sahipliği yaparak, birçok değişik kültür etkisinde gelişen İstanbul şehrini daha iyi anlamak adına, geçmişten gelen yerleşim ve mimari gelenek araştırılmıştır. Bu bağlamda, fethin ardından Osmanlı döneminde Tarihi Yarımada'da yerleşime etki eden faktörler incelenmiştir. Sosyo-kültürel gelişime bağlı (dini, etnik, sınıfsal) yapılaşmanın ve idari yapılaşmanın (saraylar, askeri tesisler, sahibi olan kişilerce resmî devlet faaliyeti yapılan sivil konaklar/büyük konutlar) ana yerleşim bölgeleri tespit edilerek bunların zaman içinde geçirdikleri değişimler ortaya konmuştur.

Anahtar Kelimeler

İstanbul, Tarihi Yarımada, Konaklar, Askeri Alanlar, Yeniçeri, Kışlalar, Suriçi, iskân

Abstract

With the Marmaray-Metro excavations carried out in 2004, it was revealed that the settlement date of the Istanbul Historical Peninsula goes back to 8000-8500 BC. According to the sources, the first name of the city was Byzantium and it was founded in 658 BC. From this date until 196 it was the Megaras period, after which, the city passed to the Roman Empire between 196-395, becoming the capital of the empire in 330. After the separation of the Roman Empire in 395, the city continued its existence as the capital of the Eastern Roman Empire (Byzantium) until 1204. In 1024 the city was invaded by the crusader army and remained under the rule of the Latin Crusader Empire until 1261. The city again fell under the rule of Byzantine families (Komnenos) from 1261 to 1453 and afterwards, with the conquest of Istanbul, it became the capital of the Ottoman Empire (Payitaht) lasting from 1453 to 1923. It has maintained its presence as the most important city of the Republic of Turkey since 1923.

* Bu makale Mimar Sinan Güzel Sanatlar Üniversitesi Fen Bilimleri Enstitüsü Mimarlık Anabilim Dalı Restorasyon Koruma – Yenileme Programı'nda Prof. Dr. Oğuz Ceylan danışmanlığında İsmail Büyükseçgin tarafından hazırlanan "İstanbul Tarihi Yarımada'da Osmanlı Dönemi Topoğrafya - Yerleşim İlişkisi ve Büyük Konutların Gelişim Süreci Üzerine Bir Değerlendirme" başlıklı doktora tezinden türetilmiştir.

** Sorumlu Yazar: İsmail Büyükseçgin (Dr.), Restorasyon Uzmanı, Yüksek Mimar, İstanbul, Türkiye.
E-posta: buyukseckin@ttmail.com ORCID: 0000-0002-0733-0243

Atf: Buyukseckin, İsmail. "İstanbul Tarihi Yarımada'da Osmanlı Dönemi Yerleşim." *Art-Sanat*, 15(2021): 61–92.
https://doi.org/10.26650/artsanat.2021.15.0003



In this study, in order to understand the city of Istanbul, which has been home to different civilizations since its establishment and developed under the influence of many different cultures, the settlement and architectural traditions of the past were investigated. In this context, the factors affecting the settlement of the Historical Peninsula in the Ottoman period after the conquest were examined. The main settlement areas of administrative structuring (palaces, civilian mansions - large dwellings where official state activities were carried out by their owners - and military facilities) and Socio-cultural development related structuring (religious, ethnic, commercial) were determined and the changes they went through over time were revealed.

Keywords

Istanbul, Historical Peninsula, Mansions, Military Areas, Jannisary, Barracks, settlement

Extended Summary

When the city was conquered in 1453, Byzantine structures such as official, civil and commercial buildings, roads, forums, churches and monasteries were already forming a built-up environment. As a consequence, the Ottoman administration just constructed new buildings in this environment and applied their own system to Byzantine structures.

In the historical peninsula the ownership was either state-owned or a foundation owned. In Ottoman history, the only way to ensure continuity (which meant transferring the owned lands and buildings from generation to generation) was by establishing a Foundation.

The Ottoman urbanization system was based on the application of the foundation system, which is the formation of a mosque-centered neighborhood. After the conquest, 85 neighborhoods with Turkish names were established. Generally, the places of worship remaining from Byzantium or newly built ones during the Ottoman period were in the centers of these neighborhoods. According to the "Istanbul Foundations registry book" dating to 1546, there were 2515 foundations established in 219 neighborhoods. This number increased to 3265 foundations in 226 neighborhoods in 1600 which shows the development of the neighborhoods and foundations.

When the topographical factors affecting the settlement are examined, it can be seen that the fundament of the historical city has two parts. The city has a triangular topography divided into two by the Bayrampaşa (Lycus) Stream, which enters the city under Sulukule (Byzantine bastion) and passes through its middle axis. In this topography, the two main road system was applied from the east to the west; from the summit of the regions descending steeply to the shores of the Marmara Sea and from the top of the slopes descending perpendicular to the Golden Horn. These roads, which were built during the Roman period, were used as the main transportation axis on the Historical Peninsula throughout the Ottoman period and also today. On the peninsula, the Golden Horn - Marmara Sea connection on the north-south direction is

the only road on the Golden Horn, Haydar, Saraçhane, Horhor, Yenikapı axis. Today, this connection is provided by Atatürk Boulevard, which was opened later, parallel to the old road.

Earthquakes and fires have had significant effects on the settlement throughout the history of the city. In particular, the major and destructive earthquakes that took place in 1509, 1766 and 1894 caused serious damages and large-scale architectural changes in the city. Fires that occurred frequently inside the city wall of Istanbul during the historical period resulted in significant loss of life and property. Due to the frequent fires in the city, the old streets and parcels were changed often and there was no protection in the buildings except mosques.

Under the title of socio-cultural development, which is one of the factors that affected settlements, in the Ottoman Islamic city the main elements of the settlement system were based on the mosque complexes and dervish lodges. Therefore, after the conquest some churches, in particular Hagia Sophia, were turned into mosques and dervish lodges. Apart from these structures, when the newly built mosque complexes (which have managed to survive until today), are analyzed with respect to the centuries, it is observed that 21 mosque complexes were built in the 15th, 16th, 17th, 18th and 19th centuries and they affected the regional settlement of the city. 9 of 21 complexes were built by Mimar Sinan. Similarly, there are 12 dervish lodges (mysticism centers established right after the conquest which survived and were developed during the Ottoman period and still exist in the present day), standing in the first area where they were built.

When we examined the settlement from an ethnic view of point, it can be seen that from the conquest to the 1839 Tanzimat Edict, the ethnic minorities who had limited rights were living in specific areas in the historical peninsula: Greeks of Morea around Fener Gate, Thessaloniki Jews around Tekfur Palace Gate, Karaim people around Yeni Mosque, Armenians from Tokat and Sivas around Sulu Monastery, Copts and some Jews in Balat. By locating these residential areas in tenement districts that were both close to the city walls and at lower elevations due to the topography, a physical and hierarchical distinction was made with Muslim neighborhoods.

During the Ottoman period, one of the most important elements affecting regional settlements in the Istanbul Historical Peninsula was state structuring. These are the administrative centers of the state, occupying large-scale lands such as palaces, military areas and mansions where high-level state officials carried out their duties. When the palace is referenced in the 16th and 17th centuries, it is referred to as the Saray-ı Atik (old Palace) in Beyazıt and the Saray-ı Cedid (Topkapı Palace). One of the first buildings built by the order of Fatih Sultan Mehmet after his conquest of Istanbul was the barracks known as the Old Rooms in Vezneciler. Along with the Ağa Gate

under Süleymaniye, which had the status of today's Land Forces Command, they are positioned around the first palace, Beyazıt Palace, to ensure its security and to dominate the entire peninsula. The other military areas in the historical peninsula are the Cebehane (ammunition barracks) next to Hagia Sophia, the New Rooms (janissary barracks and training room) in the wide area between the Orta Mosque in Ahmediye and Molla Fenari Isa Mosque (Likus Stream Valley), Yedikule (The inner fortress), the Wrestlers Lodge and training ground built by Fatih Sultan Mehmet on the land next to Şebsefa Hatun Mosque in Unkapanı, Çardak (fruit pier-customs area) on the Golden Horn near Ahi Çelebi Mosque and Barbaros Foundation Barrack Houses in Cankurtaran. Before the establishment of the ministries in the Tanzimat period in 1839, senior state officials fulfilled their official duties in the Selamlık section of their mansions. Because of this duty, the State dignitaries lived with their employees, known as the people of the door (Kapı Halkı), in their mansions which were built much larger than normal houses.

Giriş

Şehir 1453'te fethedildiğinde boş arazi alınmamıştır. Bizans'a ait resmi yapılar, sivil yapılar, yollar, forumlar (meydanlar), ticari binalar ile kiliseler ve manastırların oluşturduğu çevre var olduğundan, Osmanlı idaresinin gereği yeni binalar ve sistemler, bu yapıları çevrenin uygun yerlerine uygulanmıştır. Latin harfleri ile basılmış yerli tarihimize ait kaynak kitaplarda, İstanbul'un fethi sonrasında, Bizans'tan resmî devlet daireleri binalarının devralınıp bunlarda örgütlenerek işlere devam edilip edilmediğine dair hiçbir bilgi yoktur. Forumların (meydanlar) isimleri hariç, şehrin alınışından sonraki mimari uygulamalarına dair de batılı seyahatname ve yabancı kronikler hariç bilgi bulunmamaktadır. Ancak Ayasofya ve Fatih vakfı dâhil şehirde tapu ve mülkiyet tespiti yapıp Türk şehircilik geleneğine ve İslami kurallara uygun yerleşmeye hemen gidilmiş, büyük etnik gruplarla yerleşim bölgeleri kurulmuş ve mescit (İbadethane) merkezli mahalleler ile bunlara bağlı vakıflar (müesseseler) oluşturulmuştur.¹

Tarihi yarımada mülkiyet ya mîridir (devlete ait) ya da (mazbut, mülhak ve müstesna)² vakıftır. Osmanlı tarihinde, sahip olunan arazi ve binaları nesilden nesile aktararak sürekliliğini sağlamanın (dokunulmazlık temininin) tek yolu vakıf tesis etmekle olmuştur. Bu sebeple tarihi yarımada tüm tarihi yapılar bir vakfiyeye bağlı olarak inşa edilmiştir. Yüzyıllar boyu (kıyamete kadar) devamlılık ve geçerlilik sağlayan vakfiyeler, aile fertlerine de hukuki olanaklar sağladığından (kısmen devlet müdahalesini engellediğinden) Sadrazamlar, Paşalar ve yönetimde yer almış varlıklı kişilerin tercih ettikleri sistem olmuştur. Vakıf, bir tür halkla paylaşım ve gizli mülkiyettir. Bu nedenle tarihi yarımada vakıf sistemi uygulaması dışında kalmış bir nokta ya da bir metrekare arazi bulunmaz³.

Osmanlı şehircilik sistemi, cami merkezli ve etrafında mahalle oluşumu olan vakıf sistemi uygulamasıdır. Fetih sonrası Türkçe isimli 85 mahalle kurulmuştur⁴. Genellikle Bizans eseri veya Osmanlı eseri yeni yapıma ibadethane yapıları, bu mahallelerin merkezlerinde yer almıştır. 953 (1546) tarihli İstanbul vakıfları tahrir defterine göre 219 İstanbul mahallesinde tesis edilmiş 2515 vakıf vardır. Bu sayı daha sonra 1009'da (M. 1600) 226 mahallede 3265 vakfa yükselmiştir⁵. Bu rakamlar İstanbul sur içi mahalleleri ve vakıflarının gelişimini göstermektedir. Aynı zamanda aradan

1 Konuyla ilgili geniş bilgi için bk. Ali Saim Ülgen, *Fatih Devrinde İstanbul* (Ankara: Vakıflar Umum Müdürlüğü Neşriyatı, 1939); Ö. Lütfi Barkan ve E. Hakkı Ayverdi, *İstanbul Vakıfları Tahrir Defteri* (İstanbul: Fetih Derneği Neşriyatı Baha Matbaası, 1970); *Fatih Mehmet II Vakfiyeleri* (Ankara: Vakıflar Umum Müdürlüğü Neşriyatı-Türk Vakfiyeleri No.1, 1938); Mehmet Canatar, *İstanbul Vakıfları Tahrir Defteri 1009 (1600)* (İstanbul: İstanbul Fetih Cemiyeti Yayınları, 2004).

2 Mazbut Vakıf, doğrudan doğruya vakıf idaresi tarafından yönetilen vakıf; Mülhak Vakıf, vakıf idaresi denetiminde mütevellî eliyle yönetilen vakıf; Müstesna Vakıf, vakıf idaresi müdahalesi olmadan mütevellî eliyle yönetilen vakıf için kullanılmaktadır.

3 Barkan ve Ayverdi, *İstanbul Vakıfları Tahrir Defteri*.

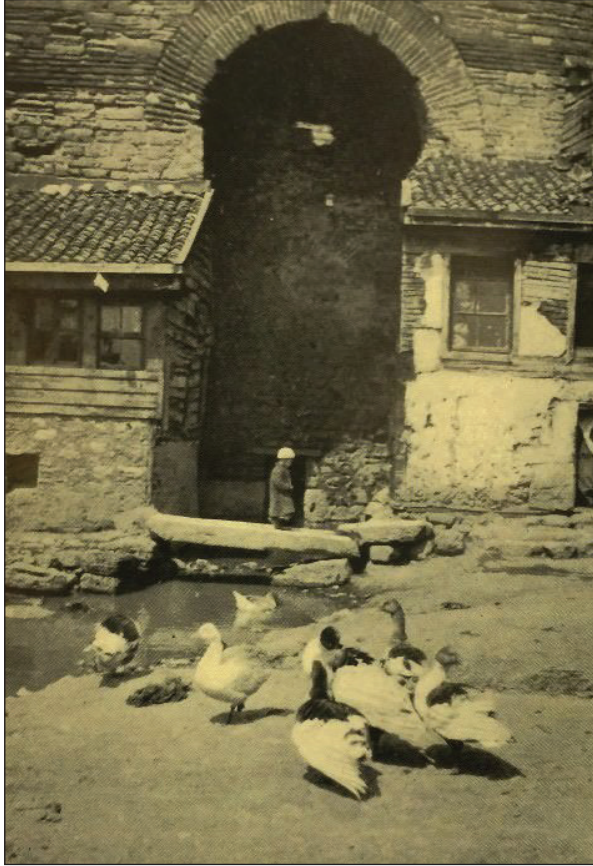
4 Mahalle adları için bakınız Ülgen, *Fatih Devrinde İstanbul*, 38-40.

5 Barkan ve Ayverdi, *İstanbul Vakıfları Tahrir Defteri*, 439; Canatar, *İstanbul Vakıfları Tahrir Defteri 1009 (1600)*, 721.

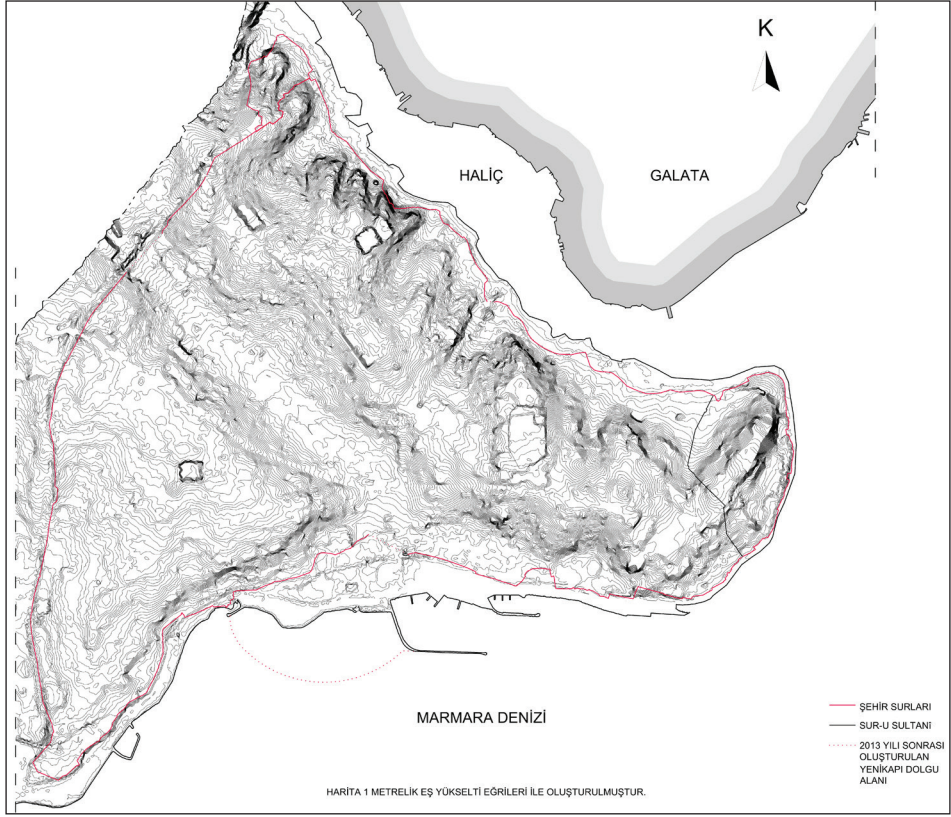
geçen 54 sene içinde yeni 750 vakıf ve 7 mahalle daha tesis edildiği görülmektedir. Bu tarihlerde yeni oluşturulan mahallelerin, eskilerini yok etmeden boş arazilerde kurulduğu düşünülmelidir.

Fetihten İtibaren Tarihi Yarımada Yerleşime Etki Eden Faktörler

İstanbul'un fethi sonrası sur içinde yerleşime etki eden faktörlerden ilki topoğrafyadır. Tarihi kayıtlara yedi tepeli şehir olarak geçen kent, diğer tepeler kadar belirgin bir yükseltisi bulunmayan Çemberlitaş bölgesi ayrı tutulursa, çok genel kuşbakışı ile altı tepelik bir bölgedir. Tarihi şehrin esaslı iki bölüm hâlinde görülür. Şehir, Sulukule (Bizans burcu) (G.1) altından şehre giren ve orta aksından geçen Bayrampaşa (Lycus) Deresi'nin ikiye ayırdığı üçgen şeklinde bir topoğrafyaya sahiptir (G. 2).



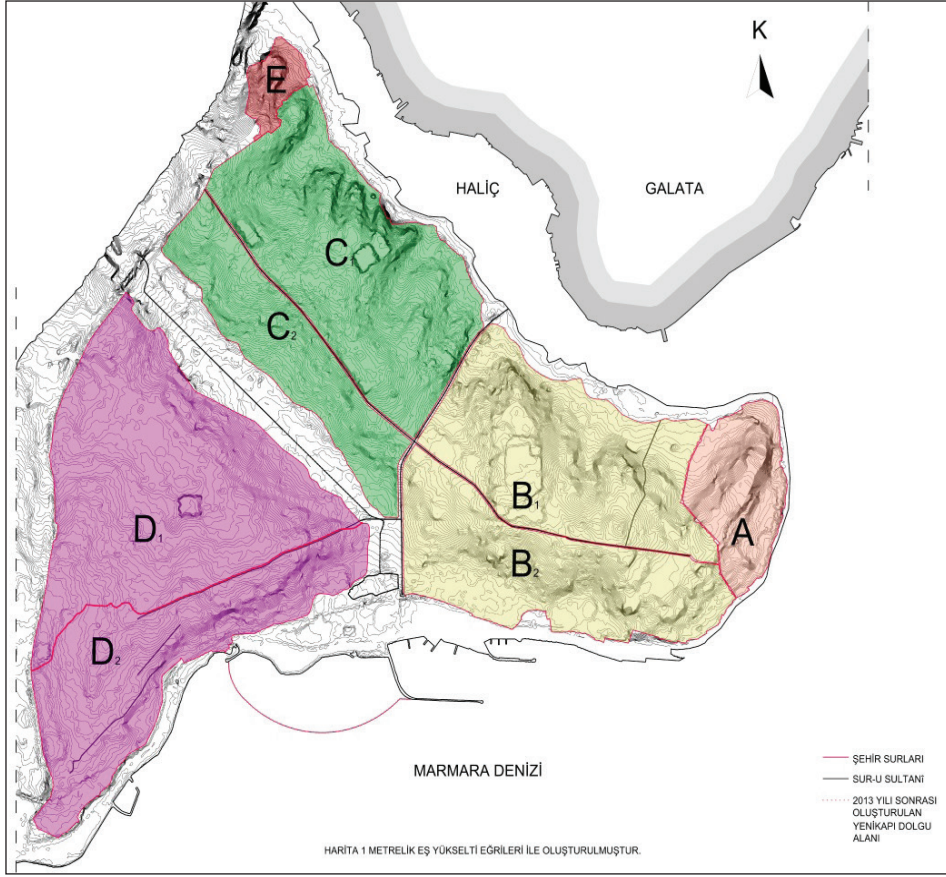
G. 1: Sulukule, Lycos Deresi'nin Suriçine Girdiği Nokta (www.eskiistanbul.net)



G. 2: Tarihi Yarımada Topoğrafik Haritası (İ. Büyükseçgin)

Bu topoğrafyada, Marmara Denizi kıyılarına dik inen bölgelerin zirvesinden ve Haliç'e dik inen yamaçların tepesinden, doğudan batıya doğru iki ana yol sistemi uygulanmıştır. Sarayburnu (Akropol) özel antik bölgesinde tek noktadan çıkan (Milion çıkışı) bu iki yol, Koska-Vezneciler bölgesinde ikiye ayrılarak biri Aksaray, Cerrahpaşa, Kocamustafapaşa aksında ilerleyip Yedikule'den, diğeri Saraçhane Fatih aksında devam ederek Edirnekapı'dan sur dışına çıkan Mese yollarıdır. Roma döneminde yapılan bu yollar, Osmanlı devrinde ve günümüzde de Tarihi Yarımada içindeki ana ulaşım aksı olarak kullanılmaktadır. Yarımada'da kuzey güney yönünde Haliç-Marmara Denizi bağlantısı ise tek yol olan Haliç, Haydar, Saraçhane, Horhor, Yenikapı aksıdır. Günümüzde bu bağlantı eski yola paralel sonradan açılan Atatürk Bulvarı ile sağlanmaktadır.

G. 3. haritasında görüldüğü gibi Tarihi Yarımada'ya ait yaptığımız fonksiyonel bölümlenmeye göre; A bölgesi (saray + akropol) istisna edilirse, B bölgesi, şehrin mülki idari ve ticari alanlarıdır. Burası aristokrat kişilerin hem yönetimi sağladıkları hem de yarımada'nın tarihi boyunca siyasi ve ekonomik müesseselerini teşkil ettikleri bölgedir. C ve D bölgeleri ise etnik gruplar ve kültürel kimliklerin grup grup, mahalle mahalle yerleştikleri, esas sivil halkın yerleşim bölgeleridir. (G. 3)



G. 3: Tarihi Yarımada Bölümlendirmesi (İ. Büyükşecgin)

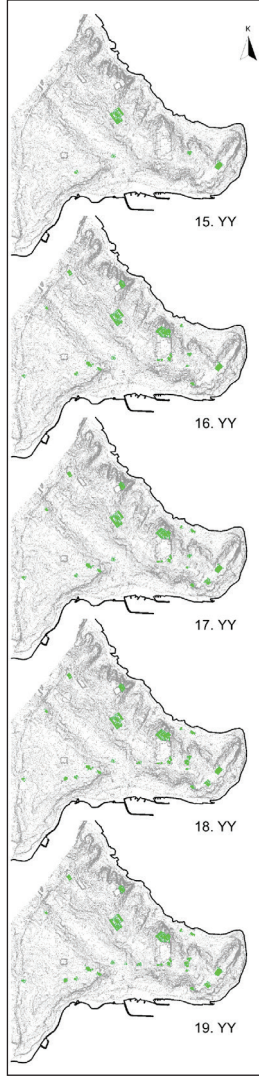
Osmanlı döneminde, eskiden gelen ve alışılmış kurulu düzen olan Ayasofya başlangıçlı, Sultanahmet Beyazıt aksı ve bunun Marmara ve Haliç yönlerinde denize inen yamaçların iskânı esas alınmış bir yerleşme devam etmiştir. Bu eğimli topoğrafyada, büyük yapılar inşa edebilmek için gerekli geniş arazi oluşturmak amacıyla, istinat duvarları ile teraslama yapılmıştır. Hem yapıları eğimli araziye oturtabilmek hem de sert zemine kadar inip statik açıdan sağlam yapı inşa edebilmek amacıyla sarnıç, mahzen ve zindan olarak kullanılmış tonozlu sistemle geçilen alt yapılar oluşturulmuştur⁶.

Şehrin tarihi boyunca depremlerin ve yangınların yerleşimde önemli etkileri olduğu görülmektedir. Özellikle büyük ve yıkıcı 1509, 1766 ve 1894 depremleri, şehre ciddi hasar vermişler ve şehirde büyük çaplı mimari değişimlere yol açmışlardır⁷. İstanbul

6 İsmail Büyükşecgin, "İstanbul Tarihi Yarımada'da Osmanlı Dönemi Topoğrafya Yerleşim İlişkisi ve Büyük Konutların Gelişim Süreci Üzerine Bir Değerlendirme." (Doktora tezi, Mimar Sinan Güzel Sanatlar Üniversitesi, 2019), 9-20.

7 Mustafa Cezar, *Osmanlı Devrinde İstanbul Yapılarında Tahribat Yapan Yangınlar ve Tabii Afetler* (İstanbul: Türk Sanatı Araştırma ve İncelemeleri I, 1963), 382.

sur içinde tarihi süreç içinde sıklıkla meydana gelen yangınlar, önemli boyutlarda can ve mal kaybına sebep olmuştur. Fetih'ten 1853 senesine kadar geçen 400 yıl içinde 109 yangın meydana gelmiş, Hocapaşa yedi kez, Cibali sekiz kez, Büyük Çarşı da 3 kez yanmıştır⁸. Şehirde yaşanan yangınlardan sonra eski sokak ve parselasyon da sık sık değiştirildiğinden, camiler hariç yapılarda bir koruma söz konusu olmamıştır. 1864 Hocapaşa yangını sonrası oluşturulan “ıslahat-ı turuk komisyonu” ile Divanyolu, Bab-ı Âli, Mahmudiye ve Cağaloğlu caddeleri açılmış, ızgara planlı yerleşimler kurulmuştur.⁹



G. 4: Yüzyıllara Göre Külliye Dağılım Şeması (İ. Büyükşehir)

8 Oğuz Ceylan, *Korunması Gerekli Taşınmaz Kültür Varlıklarında Edilgen Yangın Korunumu* (İstanbul: Mimar Sinan Güzel Sanatlar Üniversitesi Bilimsel Araştırma Projeleri, Proje No: 200214, 2004), 39.

9 O. Nuri Ergin, *Mecelle-i Umur-ı Belediye* (İstanbul: İstanbul Büyükşehir Belediyesi Kültür İşleri Daire Başkanlığı, 1995).

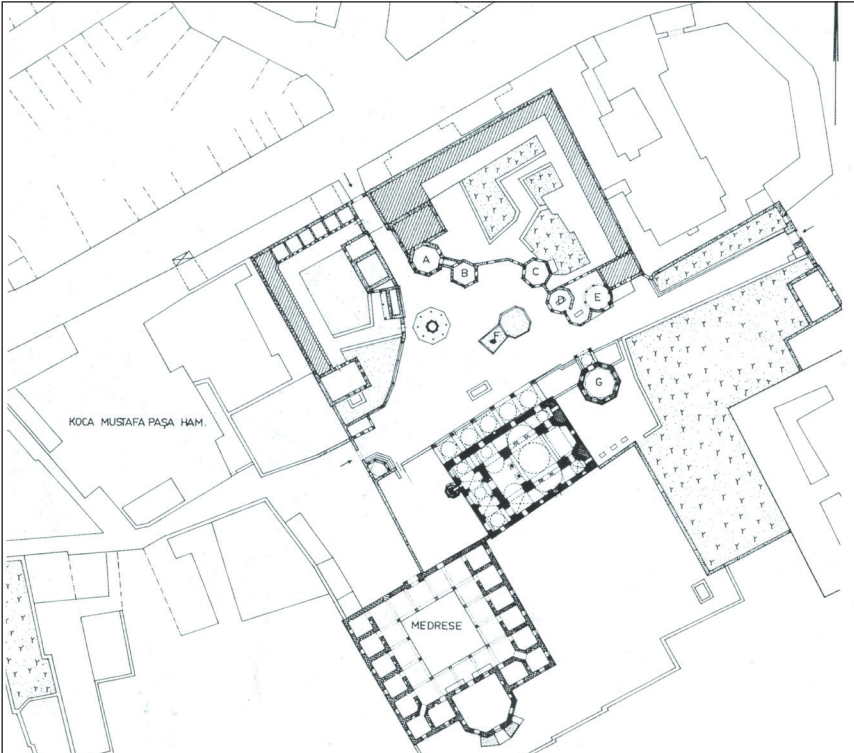
Yerleşime etki eden faktörlerden bir diğeri sosyo-kültürel gelişimdir. Osmanlı-İslam şehri yerleşim sisteminin ana unsurunun külliye ve tekkelere oluştuğu görülmektedir. Bu bağlamda fethin hemen ardından başta Ayasofya olmak üzere birtakım kiliseler, cami ve tekkeye çevrilmiştir. Bu yapılar dışında yeni oluşturulan ve günümüze kadar ulaşan büyük cami külliye yapıları yüzyıllara göre incelendiğinde, 15-19. Yüzyıllar arasında inşa edilmiş ve şehrin bölgesel yerleşimini etkileyen 9'u Mimar Sinan'a ait olmak üzere 21 cami külliyesinin varlığı gözlenmektedir (G. 4, G. 8). Genellikle ana ulaşım aksları üzerinde yerleştiği görülen yapıların, topografik olarak en zorlu arazilerde inşa edilenleri ise Mimar Sinan yapılarıdır. Aynı şekilde, fethin hemen ardından kurulan, zaman içinde yapılaşmanın eklenmesiyle büyüyen ve tüm Osmanlı döneminde varlıklarını sürdürerek ilk kuruldukları alanlarda günümüze ulaşan 12 tekke-tasavvuf merkezi bulunmaktadır. Bu merkezler, Abid Çelebi Mevlevihanesi (H. 900/M. 1494-1495), Zeyrek Zaviyesi (ilk şeyhin vefatı H. 896/M. 1490-1491), Alaaddin Tekke (vakfiye tarihi H. 880/M. 1475-1476), Âşık Paşa Tekkesi (vakfiyesi H. 869/M. 1464-1465 tarihli, yerine sonradan Neo-Klasik bina yapılmış), Hacı Evhad Tekkesi (inşa tarihi H. 983/M. 1575-1576), Kalenderhane (Mevlevihane ekleri yok edilmiş, cami hâlinde kilise yapısı mevcut¹⁰), 2. Beyazıt devri Küçük Ayasofya Tekkesi, H. 913'te (M. 1507-1508) kiliseden çevrilme Mirahor Tekkesi, Sinan-ı Erdebili Tekkesi (vakfiyesi H. 946/M. 1539-1540 tarihli), Sivasi Tekkesi (ilk şeyh vefatı H. 920/M. 1514-1515), H. 891/M. 1486'da kiliseden çevrilme Sümbül Efendi Külliyesi ve H. 919/M. 1513-1514 vakfiyeli Şeyh Vefa Külliyesi'dir (G. 8). Ancak eski resimlerde de kolaylıkla görülebilen, ilgili hoca, öğrenci ve görevlilerin kaldıkları külliye içindeki ahşap yapılaşma ne yazık ki günümüze ulaşmamıştır (G. 5). Yine Fatih Sultan Mehmet'in İstanbul'u fethettikten sonra, Kalenderhane (Theotokos Kyriotissa) Kilisesi'nde, Sarayburnu'ndaki Mangan Sarayı Şapeli'nde ve Fatih Otluççu yokuşunda, Mevlana neslinden Âbid Çelebi'ye¹¹ (ölümü H. 904/1498-1499) H. 900/ M. 1494-1495 tarihli vakfiye ile kurdukları mevlevihaneleri, şeyh aileleri ve derviş hücreleri ile ikametgâhları hakkında hiçbir mimari veri bulunamamıştır. Günümüzde mevcut 16. ve 17. yüzyıl eğitim yapıları olan medreseler ve camiler ile bir kısım imaret ve tekkenin, resmi görevli personelinin devamlı kaldıkları meşrutaları yoktur. Büyük kısmı ahşap olan bu meşrutalar zaman içinde yok edilmiş, muhdes veya ek düşüncesi ile korunmamış ve restore edilmeye uygun görülmemiştir. Kargir yapılar olan hâlen mevcut külliyelerin personelinin nerede ikamet ettiği ve bu ikametgâhların mimarisinin nasıl şekillendiği de bilinmemektedir.

10 M. S. Kütükoğlu, *20. Asra Erişen İstanbul Medreseleri* (İstanbul: Türk Tarih Kurumu Yayınları, 2000), 140.

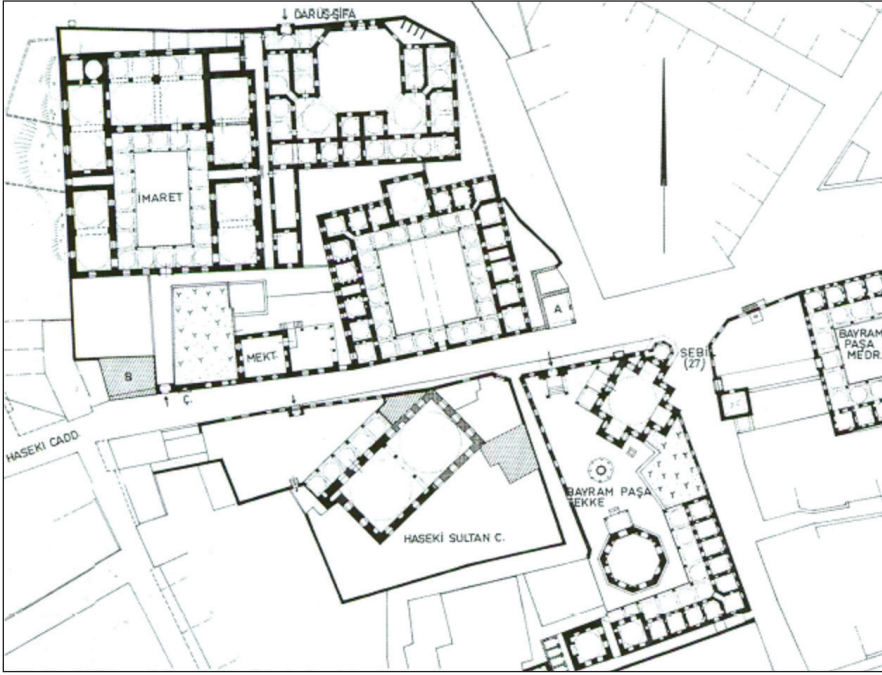
11 M. Baha Tanman, "Abid Çelebi Tekkesi" *Türkiye Diyanet Vakfı İslam Ansiklopedisi*, c.1 (İstanbul: Türkiye Diyanet Vakfı Yayınları, 1988), 308.



G. 5: Sümbül Efendi Külliyesi İçindeki Ahşap Yapılaşma (Necdet İşli Arşivi)



G. 6: Sümbül Efendi Külliyesi Vaziyet Planı
(Müller Wiener, *İstanbul'un Tarihsel Topoğrafyası*, 174)



G. 7: Haseki ve Bayram Paşa Külliyesi Vaziyet Planı
(Müller Wiener, *İstanbul'un Tarihsel Topoğrafyası*, 420)

Etnik yapıya bağlı yerleşim incelendiğinde, fetihten 1839 Tanzimat Fermanı'na kadar, fazlaca değişmeyen ve kısıtlı haklara sahip etnik unsurların, İstanbul Tarihi Yarımada'da belirli bölgelerde yaşadıkları görülmektedir. Buna göre Mora Rumları Fener kapısı civarına, Selanik Yahudileri Tekfur Sarayı kapısı civarına, Karaimliler Yeni Cami civarına, Tokat ve Sivas Ermenileri Sulu Manastır civarına, Kıptiler ve bir kısım Yahudiler Balat'a yerleştirilmiştir¹². Bu yerleşim alanları, hem bölgesel olarak şehrin daha bakımsız olan surlara yakın yerlerde hem de topoğrafya gereği daha alçak kotlarda konumlanarak, Müslüman mahalleleriyle fiziksel ve hiyerarşik bir ayırım yapılmıştır. Bu alanlar 19. yüzyıla ait kendine özgü mimari dokusuyla günümüze ulaşmıştır.

Bizans döneminde ticari alan olan Ayasofya Beyazıt aksındaki "Embolos" ve Beyazıt liman aksındaki (Uzunçarşı Caddesi) "Makros Embolos"¹³ adı verilen çarşı kurgusu, Osmanlı döneminde de işlevini sürdürmüştür. Ayrıca bu bölgeden ayrı olarak fetihten itibaren faaliyetini sürdüren bir diğer ticaret alanı Eski Odalar yol aksında ve çok yakınında bulunan Fatih Sultan Mehmet tarafından 1475'te kur-

12 , M. C. Ş. Tekindağ, *1453'ten 1574'e Osmanlı Tarihi Ders Notları* (İstanbul: İstanbul Üniversitesi Edebiyat Fakültesi Yayınları, 1980), 1-58.

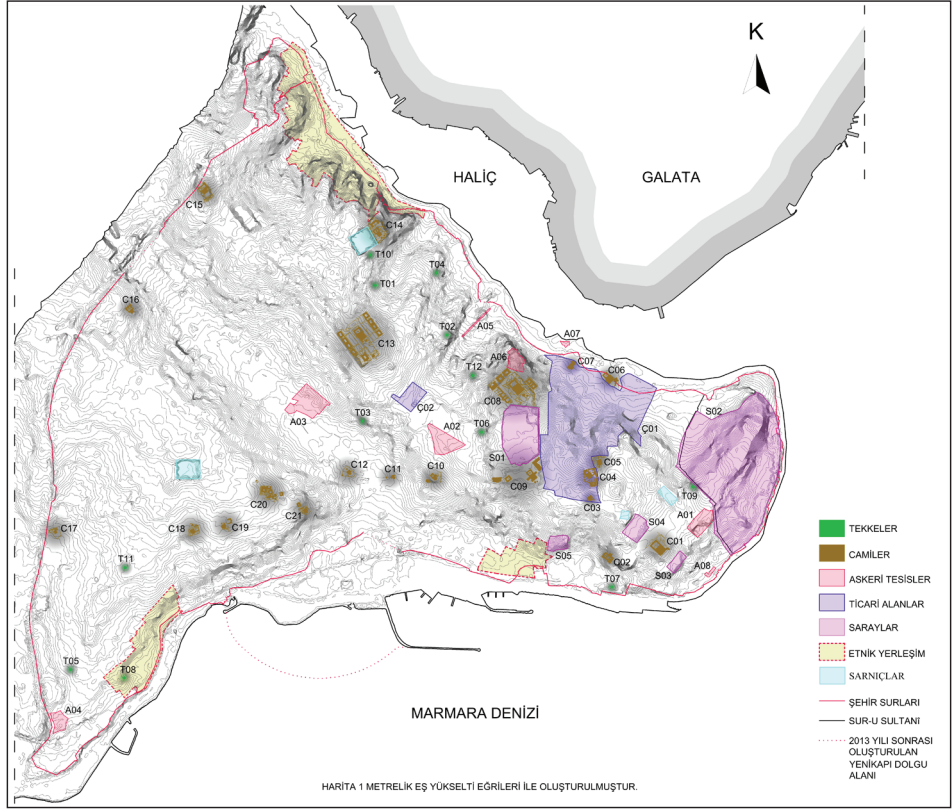
13 "Çarşılar", *Dünden Bugüne İstanbul Ansiklopedisi*, c. 2 (İstanbul: Kültür Bakanlığı ve Tarih Vakfı Yayını, 1994), 475-477.

durulan Saraçhane'dir. Saraçhane çarşısı günümüze ulaşmamıştır, sadece iki üç dükkân kalıntısı vardır.

Osmanlı döneminde İstanbul Tarihi Yarımada'da bölgesel yerleşime etki eden en önemli faktörlerden biri devlet yapılanmasıdır. Bunlar büyük ölçekli arazi üzerine inşa edilen Devletin idare merkezi, saraylar, askeri alanlar ve üst düzey devlet görevlilerinin görevlerini icra ettikleri konaklardır. 16. ve 17. yüzyıllarda saray denildiğinde Beyazıt'taki Saray-ı Atik ve Saray-ı Cedid Topkapı Sarayı kastedilmiştir. Fethin hemen ardından kurulan Beyazıt Sarayı (Eski Saray) ve Topkapı Sarayı (Yeni Saray) tüm Osmanlı döneminde, ilk kuruldukları alanlardaki konumlarını korumuşlardır. Eski Saray alanı, 1826 sonrası Bab-ı Seraskeri olarak hizmet vermiş ve günümüzde de İstanbul Üniversitesi tarafından kullanılmaktadır (G. 8, G. 9, G. 10, G. 11). Sultan ve ailelerine ait saraylar dışında sadrazam saraylarından günümüze ulaşanlar, Sultanahmet Arasta güneyinde Torun Sokak'ta Sokullu sarayına ait duvar kalıntısı ve bir bölümü ulaşan Sultanahmet At Meydanı'ndaki İbrahim Paşa Sarayıdır¹⁴. Kanûnî Sultan Süleyman dönemi sadrazamı, Makbul İbrâhim Paşa tarafından Sarayın yaptırıldığı bilinmektedir. Topkapı Sarayı Müzesi Arşivindeki, İstanbul Emîni Ömer Ağa tarafından padişaha takdim edilmiş H. 927/M. 1521 tarihli bir yazıya göre saray, mevcut bir konağa önemli değişiklikler, eklemeler ve tamirler yapılmasıyla meydana getirilmiştir. İçinde bir kule ve çardağı, köşk, hazine odası, hamam, kiler, mutfaklar, divanhâne, hassa evleri, ahır gibi bölümlerin bulunduğu belirtilmektedir. Seferden dönen padişah burada ağırlanmış, sadrazamlığa yükselen İbrâhim Paşa'nın muhteşem düğünü 1524'te aynı yerde yapılmıştır¹⁵. Yapının avlusunda bir dönem Düğümlü Baba Tekkesi yer almıştır. Günümüzde yapı İslam Eserleri Müzesi olarak kullanılmaktadır.

14 Geniş bilgi için bakınız İ. Hakkı Konyalı, *İstanbul Sarayları (Atmeydanı Sarayı-Pertev Paşa Sarayı-Çinili Köşk)* (İstanbul: Bürhaneddin Matbaası, 1942); Nurhan Atasoy, *İbrahim Paşa Sarayı* (İstanbul: İstanbul Üniversitesi Edebiyat Fakültesi Yayınları, 1972).

15 Semavi Eyice, "İbrahim Paşa Sarayı", *Türkiye Diyanet Vakfı İslam Ansiklopedisi*, c. 21 (İstanbul: Türkiye Diyanet Vakfı Yayınları, 2000), 345-347.



| | | | | | |
|-------------------|-----|---------------------------|-----|------------------------------|-----|
| Saraylar | | | | Ticari Alanlar | |
| Beyazıt Sarayı | S01 | Cerrah Mehmet P. | C21 | Kapalı çarşı/ hanlar bölgesi | Ç01 |
| Topkapı Sarayı | S02 | Yeni Cami | C06 | Saraçhane | Ç02 |
| Sokullu Sarayı | S03 | Sultanahmet | C01 | | |
| İbrahim P. Sarayı | S04 | Nuriosmaniye | C04 | Askeri Tesisler | |
| Esmâ S. Sarayı | S05 | Laleli | C10 | Cebehane | A01 |
| Camiler | | Hekimoğlu Ali Paşa | C18 | Eski Odalar | A02 |
| Fatih | C13 | Pertevniyal Valide Sultan | C11 | Yeni Odalar | A03 |
| Mahmut Paşa | C05 | Tekkeler | | Yedikule | A04 |
| Murat Paşa | C12 | Abid Çelebi Mevlevihanesi | T01 | | A05 |
| Davut Paşa | C19 | Zeyrek | T02 | Pehlivanlar T. | A06 |
| Beyazıt | C09 | Alaaddin Tekke | T03 | Ağa Kapısı | A07 |
| Atik Ali Paşa | C03 | Aşık Paşa Tekkesi | T04 | Barbaros Evleri | A08 |
| Süleymaniye | C08 | Kalenderhane | T06 | | |
| Mihrimah | C15 | Sümbül Efendi | T11 | | |
| Hadım İbrahim P. | C17 | Hacı Evhad T. | T05 | | |
| Kara Ahmet P. | C16 | Küçük Ayasofya Tekkesi | T07 | | |
| Sokullu Mehmet P. | C02 | Mirahor Tekkesi | T08 | | |
| Yavuz Selim | C14 | Sinan Erdebili T. | T09 | | |
| Rüstem Paşa | C07 | Sivasi Tekkesi | T10 | | |
| Haseki | C20 | Vefa Tekkesi | T12 | | |

G. 8: Tarihi Yarımada Yerleşim Alanları Haritası (İ. Büyükseçgin)



G. 9: Sultan II. Mahmud'un Yaptırdığı Bab-ı Seraskeri Kapısı Beyazıt Meydanı'na Bakan Görünüşü (Pierre de Gigord koleksiyonu / www.getty.edu/research)



G. 10: Eski Saray'a Ait Olduğu Düşünülen Yapılar Grubu, Ferrier 1850'ler.
(stereograph H. Necdet İşli Arşivi)



G. 11: Sultan Abdülaziz'in Yaptırdığı Bab-ı Seraskeri Kapısı, Sebah Joallier 1880'ler
(Pierre de Gigord koleksiyonu / www.getty.edu/research)

Fatih Sultan Mehmet'in İstanbul'u fethetmesinin ardından ilk yaptırdığı yapılardan biri Vezneciler'deki Eski Odalar adıyla bilinen kışladır¹⁶. Bugünkü Kara Kuvvetleri Komutanlığı statüsünde olan Süleymaniye altındaki Ağa Kapısı ile birlikte, ilk saray olan Beyazıt Sarayı'nın çevresinde ve güvenliğini sağlayacak şekilde ayrıca tüm yarımadaya hâkim olarak konumlandırılmıştır. Tarihi yarımada da diğer askeri alanlar, Ayasofya yanında Cebehane (Cebeciler kışlası)¹⁷, Ahmediye'de Orta Cami ile Molla Fenari İsa Cami olarak dönüştürülen Lips Manastırı arasındaki geniş sahada (Likus deresi, Bayrampaşa Deresi vadisinde) Yeni Odalar (yeniçeri kışlası ve talimhanesi)¹⁸, Yedikule (iç kale)¹⁹, Unkapanı'nda Şebsefa Hatun Camii yanındaki arazide Fatih tarafından kurulan Güreşçiler (pehlivanlar) Tekkesi ve talimgâhı²⁰, Ahi Çelebi civarı Haliç kıyısında Çardak (yemiş iskelesi-gümrük sahası) ile Cankurtaran'da Barbaros Vakfı Kışla Evleridir (G. 8). Bu askeri alanlar, tarihi yarımada da fethin hemen ardından kurulmuş ve aynı bölgede 1826'da "Vaka-yı Hayriye" yeniçeriliğinin kaldırılmasına kadar yaklaşık 400 yıl varlıklarını sürdürmüşlerdir.

Osmanlı devri İstanbul yerleşiminde, fethin ardından yönetim tarafından kullanılmaya başlanan en önemli arazilerden biri, Saray-ı Atik ile ilişkisi ve Haliç'e egemen konumundan dolayı, Süleymaniye Camisi'nin hemen altındaki Alman ressam Melchior Lorichs'in 1555 tarihli panoramasında Yeniçeri Ağası Evi olarak gösterdiği yaklaşık 17 dönümlük geniş alandır. Burası, uzun yıllar Yeniçeri Ağası'nın bulunduğu Ağa kapısı makamı olarak kullanıldıktan sonra, 1826 senesinde Yeniçeri Ocağı kaldırılınca Sultan II. Mahmud tarafından şeyhülislamlığa tahsis edilmiş ve kısa bir süre için Bab-ı Ali olarak sonrasında Cumhuriyet'e kadar da Bab-ı Meşihat olarak kullanılmıştır. Osmanlı devrinde, Yeniçeri Ağası'nın resmi ikametgâhı olan bu geniş arazinin altında boylu boyunca uzanan yüksek sur duvarları hâlen bulunmaktadır (G. 12, G. 13, G. 14). Tahtakale (taht-el kal'a) yani kale altı ismi de bu surdan kaynaklanmaktadır. Arazide bulunan büyük ahşap konak zaman içinde kargire dönüştürülmüş, 1927 yangınında büyük hasar gören yapının yerine 1930'larda İstanbul Üniversitesi'ne bağlı Botanik Enstitüsü binası inşa edilmiş ve botanik bahçesi düzenlenmiştir²¹. Günümüze arsası, müftülük olarak kullanılan yenilenmiş fetvahane binası, giriş yapıları ve birkaç yıl öncesine kadar faaliyetini sürdürmüş olan Botanik Enstitüsü Binası ulaşmıştır. Alan ve yapıların bir bölümü günümüzde İstanbul Müftülüğü olarak kullanılmaktadır.

16 "Fatih 21 Haziran 1453 günü İstanbul'dan ayrılıp Edirne'ye giderken şehirde güvenlik için 1500 yeniçeriden mürekkep bir kuvvet bıraktı." Bu kışla askeridir. Tekindağ, "İstanbul/Askeri Yerleşimler". *İslam Ansiklopedisi*, C 5/2 (İstanbul: Milli Eğitim Basımevi, 1968), 1200.

17 İ. Hakkı Uzunçarşılı, *Osmanlı Devlet Teşkilatında Kapıkulu Ocakları*, c.1 (Ankara: Türk Tarih Kurumu, 1984) 11.

18 A. Süheyl Ünver, "Yeniçeri Kışlaları", *Belleten* 160 (1976), 589-594.

19 H. Edhem Eldem, *Yedikule Hisarı* (İstanbul: Kanaat Kütüphanesi, 1932).

20 İ. Fazıl Ayanoğlu, *Ok Meydanı ve Okçuluk* (Ankara: Vakıflar Genel Müdürlüğü Yayını, 1977), 25.

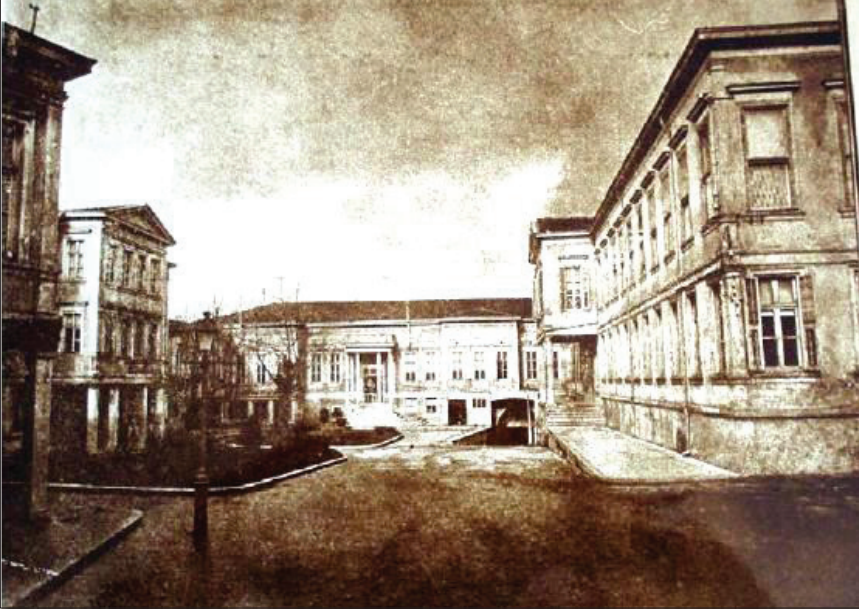
21 İsmail Büyükseçgin, "Bab-ı Meşihat" *Turing* 390 (2017), 20-27.



G. 12: Ağa Kapısı'nın Haliç'ten Görünümü, Yıldız Koleksiyonu 1880'ler.
(<http://nek.istanbul.edu.tr:4444/ekos/FOTOGRAF/90479---0028.jpg>)



G. 13: Ağa Kapısı Konağı (Guillaume Berggren, 1870'ler). (www.eskiistanbul.net)



G. 14: Avludan Görünüş. Sol Tarafta Bugünkü İstanbul Muftülüğü Binası (*İlmiye Salnamesi*, 39)

Bir askeri güç olarak tarihi yarımada içinde inşa edilmiş olan iki askeri kışladan Eski Odalar ve Yeni Odalar alanları tahrip edilerek, belli başlı binaları kaldırılmıştır. Parselasyona uğrayarak arsaları üzerine evler yapılmış, Eski Odalar Fevziye, Yeni Odalar Ahmediye mahallesi hâline getirilerek şehir kullanımına katılmıştır²².

22 Semavi Eyice, "İstanbul", *İslam Ansiklopedisi*, c. 5/2 (İstanbul: Milli Eğitim Basımevi, 1968), 1214/47.



G. 15: Halihazır haritalarında Eski Odalar alanı (İ. Büyükşçgin).



G. 16: Eski Odalar Kışlasına Ait Orjinal Bölük Odası Kapısı (F.Ayanoğlu / H. Necdet İşli Arşivi).



G. 17: Eski Odalar Kışlasına Ait Orjinal Bölük Odası. (H. Necdet İşli Arşivi).



G. 18: Eski Odalar Kışlasına Ait Acemioglanlar Hamamı Günümüz Hali (İ. Büyükseçgin)



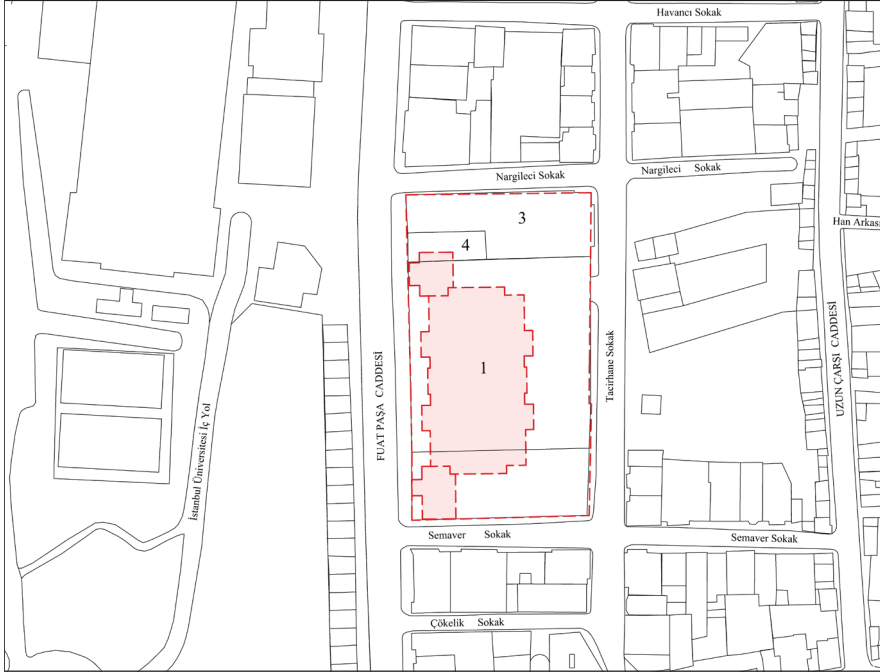
G. 19: Yeni Odalar Kapılarında Birisi (www.tebozelmuze.com/koleksiyoner/cengiz-kahraman)

G. 19’da görülen kapı arkasındaki yapının muhtemel kışla binalarından kalma kargir yapı olduğu düşünülmektedir. Arkada Fatih Camii ve sağda Orta Camii görülmektedir.

Osmanlı devlet düzeninde yönetim ve karar mercii olan Divan-ı Hümayun’un, padişahтан sonra, başı Veziriazam (Sadri-azam) olup divanın üyeleri (devletin idarecileri) şunlardı: Sadriazam (başbakan), Kapudan Paşa (Deniz kuvvetleri komutanı), Şeyhulislam (din işlerinin en üst makamı), Sedaret kethüdası (içişleri bakanı), Yeniçeri Ağası (kara kuvvetleri komutanı), Defterdar (maliye bakanı), Reisülküttap (dışişleri bakanı), Darphane Emini (hazine bakanı), Zahire Emini (tarım bakanı), Tersane Emini, Baruthane Emini, Ulema ve Kâtipler²³. Önceleri Topkapı Sarayı’nda Kubbealtı’nda olan devletin idare merkezi, daha sonra Sadaret binası ve nazırlık binalarına dağıtılmıştır ancak Tarihi Yarımada’da 17. ve 18. yüzyıl ortalarına kadar devlet işleri, ilgili devlet ricalinin konaklarından yönetilmiştir. Bu sebeple sur içinde Sadrazam, Yeniçeri Ağası, Vezir ve Paşa konaklarının önemi vardı. Nazırlıkların (bakanlık) Tanzimat döneminde kurulmasından önce, üst düzey devlet görevlileri, kendi konaklarının Selamlık bölümünde resmi görevlerini yerine getirmişlerdir. Devlet ricali, bu görev sebebiyle normal evlerden oldukça büyük yapılmış olan konaklarında, kapı halkı (Maiyyeti Halkı) denen çalışanlarıyla birlikte yaşamışlardır. Kalabalık maiyetleri ile vezirler, defterdarlar, yeniçeri ağaları, şeyhülislam ve reisülküttaplar, harem, selamlık, divanhane, hamam, matbah (mutfak), kenifler (tuvaletler), ahurlar, mahzen (evrak ve atık eşya saklanan çoğu kargir bölüm) ve bahçeden oluşan geniş konaklarında görevlerini ifa etmişlerdir. Bu görevleri yerine getirirken, gece gündüz ve mesai

23 İ. Hakkı Uzunçarşılı, *Osmanlı Devleti'nin Merkez ve Bahriye Teşkilatı* (Ankara: Türk Tarih Kurumu, 1998), 267.

saati uygulaması olmaksızın Saraya yani Padişah'a bağlı olarak her an emre hazır oldukları için konakları da sur içinde saraya yakın belli bölgelerde konumlanmıştır. Kısmen yangın ve imar faaliyetleri ile yok olan bu büyük konaklar, tarihi yarımada özellikle Sultanahmet-Topkapı Sarayı civarında Cağaloğlu çevresinde ve Beyazıt-Saraçhane Eski Saray bölgelerinde yoğunlaşmıştır. Ali Paşa Konağı, Zeynep Hanım Konağı ve Keçecizade Fuat Paşa konakları örnek olarak verilebilir.

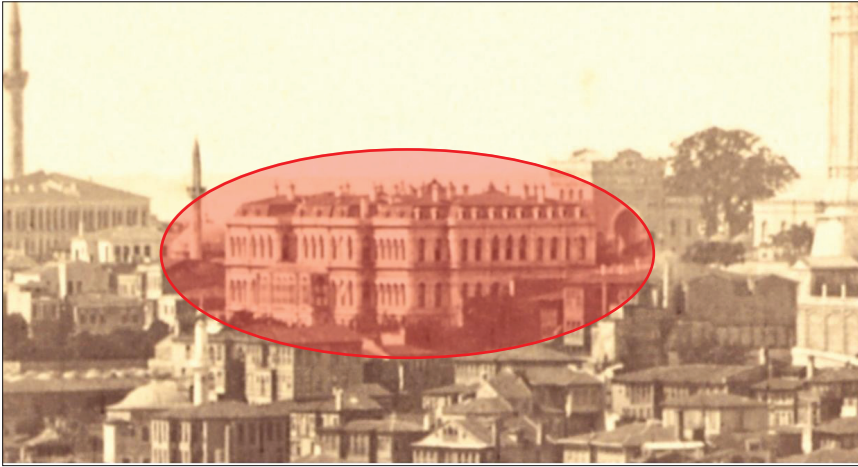


G. 20: Ali Paşa Konağı vaziyet planı (İBB haritası üzerine İ. Büyükeşğin tarafından işlenmiştir)

Döneminin büyük yapılarından biri Mehmet Emin Ali Paşa'nın Mercan Fuat Paşa Caddesi'nde bulunan konağıdır (G.20, G. 21, G. 22). Paşa'nın 1871 yılındaki vefatı üzerine, konak devlet tarafından satın alınmıştır. Bir süre Bab-ı Meşihat olarak isimlendirilen Şeyhülislamlık makamı olarak kullanılmıştır. Daha sonra, hanım sultanların ikametine ayrılan konak, 1893'te Mekteb-i Mülkiye'ye öğrenci hazırlayan Mercan İdadisi adıyla okul olarak kullanılmıştır. Ardından Erkân-ı Harbiye yani Genelkurmay başkanlığı olarak hizmet vermiştir. 1911 Mercan yangınında önemli hasar almıştır. Duvarları kargir, kat döşemeleri ve çatısı ahşap olan ve yangın sonrası sadece duvarları kalan yapı zaman içinde yıkılmıştır. Günümüzde yerinde betonarme olarak inşa edilen Kat Otaparkı bulunmaktadır.



G. 21: Âli Paşa Konağı Yerinde Önceden Bulunan Konak, Francis Bedford/1862
(www.eskiistanbul.net)



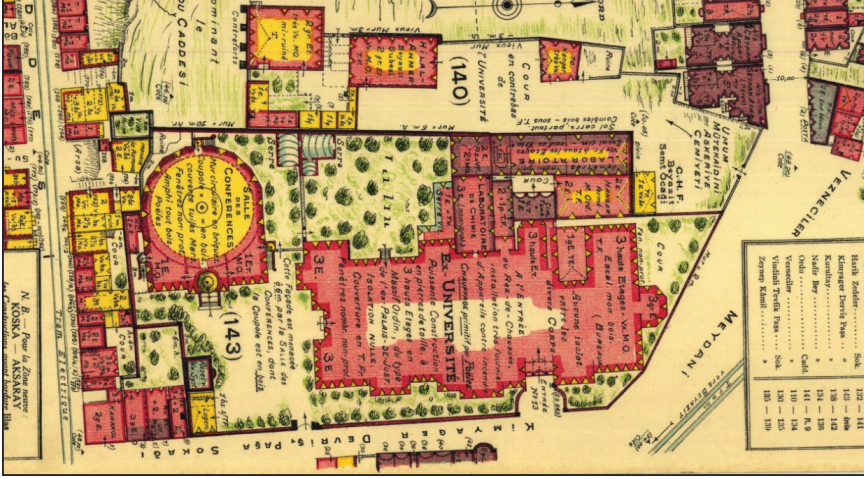
G. 22: Âli Paşa Konağı Haliç Cephesi, Guillaume Berggren 1870'ler (www.istanbulium.net)

Günümüzde Laleli tramvay durağı karşısındaki 649 ada 49 parselde yaklaşık 10800 m² arazide, Mihrişah Valide Sultan (Ö.1805) kethüdası merhum Yusuf Ağa vakfından olan konak²⁴, 1808 baskınında tamamen yanan Bab-ı Âli yerine kısa bir dönem kullanılmıştır²⁵. Daha sonra konağa mutasarrıf olan Rabia Hanım tarafından 1823'te Edirne

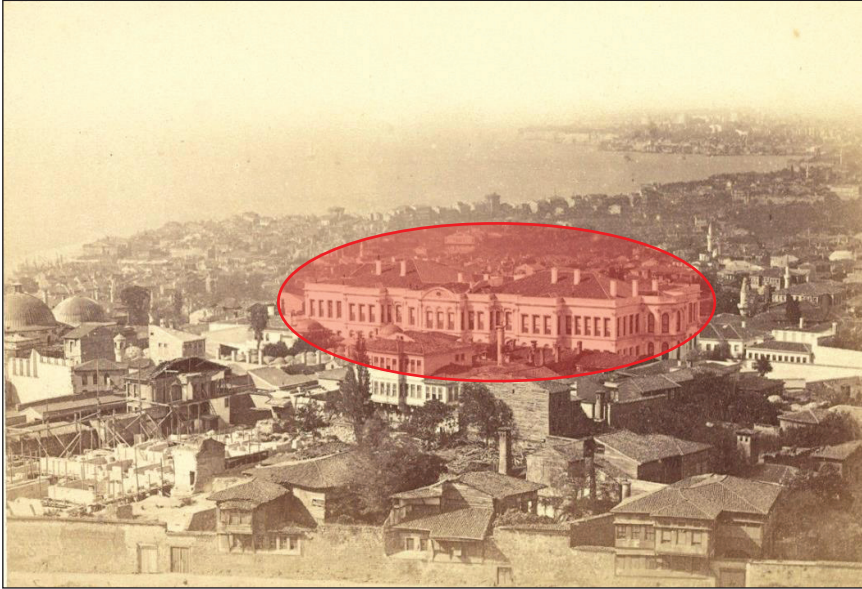
24 Ahmet Kala, *İstanbul Su Külliyyatı - Maileziz Defterleri 8* (İstanbul: İstanbul Su ve Kanalizasyon İdaresi Yayınları, 2000), 244.

25 Uzunçarşılı, *Osmanlı Devleti'nin Merkez ve Bahriye Teşkilatı*, 254.

valisi Salih Paşa ile karısı Hadice Hanım'a satılmıştır²⁶. 1827'de Baruthane-i Amire Nazırı Hacı Mehmed Necip Efendi ve eşi Şefika Hanım tarafından kullanılmıştır. Sultan Abdülaziz devri Sadrazamlarından Yusuf Kâmil Paşa, 1863'te karısı Zeynep Kâmil için yeni kargir binayı inşa ettirmiştir (G. 23, G. 24). 1941 senesinde yanan yapının yerine günümüzde İstanbul Üniversitesi Edebiyat Fakültesi olarak kullanılan bina yapılmıştır.



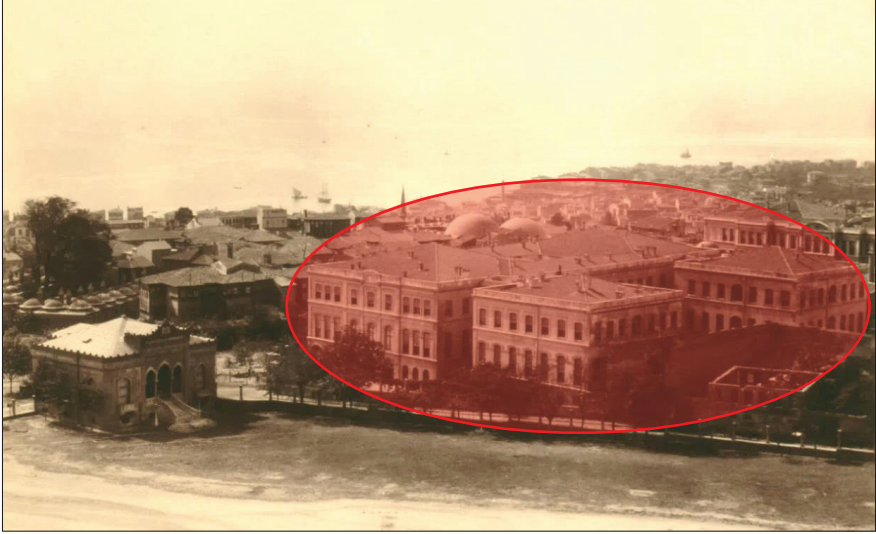
G. 23: Zeynep Hanım Konağı (J. Pervititch Haritası 51 numaralı pafta /www.istanbulium.net)



G. 24: Zeynep Hanım Konağı, Sebah ve Joallier/1870 (www.eskiistanbul.net)

26 Kala, *İstanbul Su Külliyyatı - Maileziz Defterleri* 8, 337-338.

Vezneciler’de 579 ada 39 parselde yaklaşık 16700 m² arsada bulunan Sadrazam Keçecizade Fuat Paşaya ait olan konak, ölümünden sonra 1869 yılında Maliye Nezareti olarak kullanılmaya başlanmıştır. Bina günümüzde İstanbul Üniversitesi, Eczacılık Fakültesi olarak hizmet vermektedir (G. 25).



G. 25: Keçecizade Fuat Paşa Konağı, Abdullah Freres/1880-1890 (www.eskiistanbul.net)

İstanbul’un fethinden 1654 tarihine kadar geçen sürede 66 ünlü Paşa, veziriazam (sadrazam) olarak görevde bulunmuştur. Ancak bu Paşaların ailesi ve maiyeti ile sur içinde yaşadıkları konaklardan günümüze sadece bir kısmı duran İbrahim Paşa sarayı ulaşmıştır. Osmanlı devrinde Sadrazamlığı, Şeyhulislamlığı, Kapudanlığı uzun sürmüş Sokullu, Köprülü, Çandarlı, Çorlulu gibi birçok ünlü ailenin tesis ettikleri vakıfları günümüze kadar ulaşmıştır²⁷. Ancak Haseki’de ikametgâhları bulunan ve dört nesil devam etmiş Köprülü, Eyüp ve Beylerbeyi’nde eserleri olan üç nesil devam etmiş Şeyhülislam Üryanizade ve altı nesil devam etmiş Şeyhülislam Dürrizade gibi ailelerin sur içindeki konaklarından hiçbir iz kalmamıştır.

16. yüzyıl sur içinde, resmî üst düzey yöneticilerin sivil konaklarına-ikametgâhlarına ait mimari veri bulunmamaktadır. İstanbul sur içinde 16. ve 17. yüzyıldan kalma mimari tarzı aynen korunarak gelmiş hiçbir (bahçe duvarı kalıntıları ve birkaç duvar bakiyesi hariç) ikametgâh (ahşap konak veya ahşap ev) yoktur. Çünkü eski konak ve bahçe duvarları ile yapılardan geriye kalan ocak, baca, istinat duvarı gibi kalıntılara hâlen rastlanmaktadır. Bu eskiden kalmış bina kalıntıları, bazı yeni yapılara yıkılmadan dâhil edilmişlerdir.

27 Vakıflar Genel Müdürlüğü, mülhak vakıflar mazbuta alınma dosya listesi.

18 ve 19. yüzyıla gelindiğinde fetihlere dayalı gelir azalmış ve nüfus artmıştır. Devlet bürokrasisinde üst düzey yönetici devlet görevlileri (sadrazam, şeyhülislam, kaptan paşa, Yeniçeri ağası, defterdar, bostancıbaşı) ve buna bağlı olarak ikametgâhları da sık sık değişmiştir. Değişim sonucu bir kısım konakların arazileri ve odaları gerek görevlilerce gerekse devletçe, görev dışı bırakılarak, ailece ikamet için kullanıma açılmış, “kapusu halkı”na bakım mecburiyeti usulü kaldırılıp sadece devletin memuru statüsü geçerli kılınmıştır. 1826’dan sonra kurulan nezaretler (bakanlıklar), resmî binalarda ve belirli mesai saatlerinde görevlerini ifa etmişlerdir. Resmî belge ve yazışmaların bu binada bulundurulması, personelin de belirli saatlerde gelip gitmeleri ile personel ikameti ve geçimi meselesinin, ilgili bakan veya paşa yükümlülüğünden çıkması ile devamlı bir arada bulunan “kapusu halkı” zihniyetinden vazgeçilmiştir. Devlet tarafından ilgili paşaya serbest bırakılmış mali-idari sistemin değiştirilip her türlü mali ve ikametle ilgili konunun devletçe kontrol altına alınmasıyla konaklar ve kapıkulları devri son bulmuştur. Maiyet ve kalabalık görevli istihdamının ortadan kalkmasıyla daha rahatlatılmış olan Bakanlık görevi, eskiye oranla daha az odalı kargir binalarda icra edilmeye başlanmıştır. Günümüze ulaşan çoğu ampir kargir binalar Avrupai örnek resmî yapılarımızdır. Maddi gelirin azalması neticesi büyük konaklar yıktırılıp arazilerinde parsellenme başlamıştır. Böylelikle Sultan 3. Selim ve 2. Mahmut devrinde Batılılaşma etkisiyle terk edilen çok odalı divanhaneli büyük yapılaşma, yerini üç veya dört katlı, en fazla 10-15 odalı ahşap yapılar ile ufak bahçeli, iki üç katlı, girişi taşlıklı 100-200 m² arasında değişen ufak ahşap evlere terk etmiştir.

İstanbul sur içinde sıklıkla meydana gelen yangınlar, tarihî yapıların yok olmasına ve mimari belgelerin de yanmasına sebebiyet verdiği için eski konaklarla ilgili yer saptaması güçleşmiştir. Tarihi Yarımada’da yerleşimle ilgili en eski belgeler, vakfiyeler ve tahrir defterleridir. Bu defterlerde, yapıların iç kullanımları ve inşaa tarzları ile işlevleri hakkında hiçbir bilgi verilmemektedir. Sadece kat durumu, oda sayısı, büyüklük-küçüklük ve yapının hangi kısımlara (ahır-mutfak-kiler gibi) sahip olduğu yazılmıştır. Sur içi İstanbul’un 16. ve 17. yüzyıllarındaki sivil yapıları olan konakların iç planları ve dış cephelerine ait özgün çizimler (S. H. Eldem ve Behçet Ünsal’ın yayımladığı basit bir iki plan hariç) bulunmamaktadır. Arşiv belgelerinde yapılan araştırmada, eski konak mimarileri veya konak iç planlamasına dair çizimler veya betimlemelere rastlanmamıştır.

İstanbul’da 1830’dan sonra fotoğraf çekilmeye başlandığı düşünülürse, Osmanlı’nın sur içindeki sivil idari sisteminin 16. ve 17. yüzyıl daireleri hakkında mimari bilgi bulunamaması da anlaşılabilir. Sur içinde 16. ve 17. yüzyıllardan kalma kargir devlet dairesi yoktur. Bu da saray dışında, Osmanlı idari sistemi içindeki devlet dairelerinin ahşap konaklar olduğu fikrini desteklemektedir. Anlatım ve vaziyet planlarındaki çizimler ile vakfiyelerde kayıtlı kat ve oda sayılarından incelenen ahşap

konaklarda ise en eski 1700'lü yıllara kadar büyüklük veya küçüklük anlaşılabilir. Veri olmadığından daha geri gidilememektedir.

Tarihi kayıtlar incelendiğinde Osmanlı bürokrasisindeki görevlilerin, Tarihi Yarımada'da rastgele yerlerde oturmadıkları, ikamet ettikleri geniş konakların da saraya yakın yerlerde bulunan belirli birkaç semtte tesis edildiği görülmektedir. Resmî konak ve yönetim mensuplarının ikametgâhlarının Padişah'a ve dolayısıyla saraya yakın bulunmasına dikkat edildiğinden bu konaklar sur içinde Sultanahmet Beyazıt ve Çağaloğlu gibi belirli bölgelerde yoğunlaşmıştır (bu durum 450 sene kadar böyle devam etmiştir). Nezaret binaları ve daha önce görevli vezir ve diğer üst düzey devlet adamı konaklarının Beyazıt, Saraçhane, Sultanahmet, Çemberlitaş ve Süleymaniye semtlerinde yer aldığı, Tarihi Yarımada bölümlendirme haritamızda (G. 3) C ve D harfleriyle gösterdiğimiz bölgelerde Tanzimat öncesine kadar devlet idari binası inşa edilmediği, bu bölgenin sivil yerleşime bırakıldığı tespit edilmiştir.

Sivil halk ağırlıklı olarak Davut Paşa Külliyesi ve Sümül Efendi Külliyesi ile fetih sonrası iskâna açılan aynı aks üzerinde zaman içinde inşa edilen Cerrahpaşa, Haseki, Bayrampaşa ve Hekimoğlu Ali Paşa külliyesi çevresindeki bölgelerde yerleşmiştir. Beyazıt eski Teodosyus Forumu'ndan ve Saraçhane'den geçip Edirnekapı'ya uzanan yol üzerinde, Fatih Camii medreseleri etrafında ise ilmiye sınıfı ve bu sınıfa mensup ailelerin ikametgâhları yer almıştır.

Sur içindeki büyük arazilerin ilk devirlerden başlayarak tesis değişikliğine uğrayarak da olsa farklı kullanımlarla günümüze kadar ulaştığı ve aynı olmasa da eski işlevine yakın kullanımlarla devamlılığının sağlandığı gözlemlenmektedir.

Sonuç

Şehir planlamasında, mevcut katmanların izini göstermek ve maddi manevi verileri değerlendirmek önemlidir. Çok katmanlı bir alan olan İstanbul Tarihi Yarımada'da, şehir topoğrafyası ile ilgili araştırma konularına şehir planlaması anlamında dikkat çekmeyi amaçladığımız çalışma kapsamında, İstanbul fethinin ardından yarımada'nın strüktürel analizi yapılarak Osmanlı dönemi yerleşimi ana hatlarıyla anlatılmıştır. Tarihi Yarımada'da bundan sonra yapılacak olan şehir planlaması ve imar faaliyetlerinde, çalışma kapsamında ortaya konan geçmişten gelen mimari gelenek, arazi kullanımı ve geçmiş kullanımdan günümüze kalan bir bütünün parçası olan kalıntılar birlikte değerlendirilerek yapılacak titiz çalışmalar ile dünya mirası olan şehir gelecek nesillere daha sağlıklı aktarılacaktır.

Hakem Değerlendirmesi: Dış bağımsız.

Çıkar Çatışması: Yazar çıkar çatışması bildirmemiştir.

Finansal Destek: Yazar bu çalışma için finansal destek almadığını beyan etmiştir.

Peer-review: Externally peer-reviewed.

Conflict of Interest: The author has no conflict of interest to declare.

Grant Support: The author declared that this study has received no financial support.

Kaynakça/References

- Asal, Rahmi. “Yenikapı Marmaray ve Metro Kurtarma Kazıları Buluntuları Işığında İstanbul’un Roma ve Bizans Dönemi Deniz Ticareti”. Yüksek Lisans Tezi, Trakya Üniversitesi, 2010.
- Atasoy, Nurhan. *İbrahim Paşa Sarayı*. İstanbul: İstanbul Üniversitesi Edebiyat Fakültesi Yayınları, 1972.
- Arseven, C. Esad. *Eski İstanbul*. Haz. Yelkenci Dilek. İstanbul: Çelik Gülersoy Vakfı İstanbul Kütüphanesi Yayınları, 1989.
- Atasoy, A. Rıza ve M. Celalettin Atasoy. *Tokat Reşadiye’li Sadrazam Seyyid Hasan Paşa Hayat Hikayesi ve Eserleri*. İstanbul: Yenilik Basımevi, 1990.
- Ayanoğlu, İ. Fazıl. *Yeniçeriler*. İstanbul: (Basılmamış Yazma Eser), Özel Koleksiyon 1963.
- Ayanoğlu, İ. Fazıl. *Ok Meydanı ve Okçuluk*. Ankara: Vakıflar Genel Müdürlüğü Yayını, 1977.
- Ayverdi, E. Hakkı. *19. Asırda İstanbul Haritası*. İstanbul: İstanbul Fetih Cemiyeti Enstitüsü, 1958.
- Ayverdi, E. Hakkı. *Osmanlı Mimarisinde Fatih Devri*, İstanbul: İstanbul Fetih Cemiyeti Yayınları, 1989.
- Barkan, Ö. Lütfi ve E. Hakkı Ayverdi. *İstanbul Vakıfları Tahrir Defteri*. İstanbul: Fetih Derneği Neşriyatı Baha Matbaası, 1970.
- Belge, Murat. *İstanbul’u Gezerken*. İstanbul: Tarih Vakfı Yurt Yayınları, 1998.
- Benli, Gülhan. “İstanbul Tarihi Yarımada’da Bulunan Han Yapıları ve Avlulu Hanların Koruma Sorunları.” Doktora Tezi, Yıldız Teknik Üniversitesi, 2007.
- Bilecik, Gülberk. “Ayverdi Haritası’nın Işığında 19. Yüzyılda İstanbul’un Tarihi Yarımadasında İnşaat Faaliyetleri”. Doktora Tezi, İstanbul Üniversitesi, 2004.
- Bilecik, Gülberk. “Ayverdi Haritası’nın Işığında 19. Yüzyılda Süleymaniye Semti.” *Süleymaniye: Ulusal Sempozyum Şehir ve Medeniyet 23-25 Kasım 2007*. İstanbul: Kocav Yayınları, 2011, 306-319.
- Bilici, Faruk. *XIV. Louis ve İstanbul’u Fetih Tasarısı*. Ankara: Türk Tarih Kurumu Basımevi, 2004.
- Büyüğeşgin, İsmail. “İstanbul Tarihi Yarımada’da Osmanlı Dönemi Topoğrafya Yerleşim İlişkisi ve Büyük Konutların Gelişim Süreci Üzerine Bir Değerlendirme”. Doktora tezi, Mimar Sinan Güzel Sanatlar Üniversitesi, 2019.
- Büyüğeşgin, İsmail “Eski Saray-Fatih’in ilk Sarayı ve Bilinmeyenler”. *Turing* 381 (2015): 34-39.
- Büyüğeşgin, İsmail. “Bab-ı Meşihat”. *Turing* 390 (2017): 20-27.
- Canatar, Mehmet. *İstanbul Vakıfları Tahrir Defteri 1009(1600)*. İstanbul: İstanbul Fetih Cemiyeti Yayınları, 2004.
- Ceylan, Oğuz. “Geleneksel Türk Osmanlı Çarşı Yapılarının Oluşumu, Gelişimi ve Yakın Doğu Kültürleri ile Olan Etkileşimleri.” Doktora Tezi, Mimar Sinan Güzel Sanatlar Üniversitesi, 1989.

- Ceylan, Oğuz. *Korunması Gerekli Taşınmaz Kültür Varlıklarında Edilgen Yangın Korunumu*. İstanbul: Mimar Sinan Güzel Sanatlar Üniversitesi Bilimsel Araştırma Projeleri, Proje No: 200214, 2004.
- Cezar, Mustafa. “Osmanlı Devrinde İstanbul Yapılarında Tahribat Yapan Yangınlar ve Tabii Afetler.” İstanbul: Güzel Sanatlar Akademisi, Türk Sanatı Araştırma ve İncelemeleri I, 1963, 327- 414.
- Çeçen, M. Kazım. 2. *Bayezid Suyolu Haritaları*. İstanbul: İstanbul Su ve Kanalizasyon İdaresi Yayınları, 1997.
- Çelik, Gözde. “İstanbul Tarihi Yarımadası’nda Tanzimat Dönemi İdari Yapıları”. Doktora Tezi, İstanbul Teknik Üniversitesi, 2007.
- Demircioğlu, Halil. *Roma Tarihi*. 1-2 Cilt. Ankara: Türk Tarih Kurumu Yayınları, 2011.
- Demirel İşli, Esin. “İstanbul Tekkeleri Mimarisi, Eklentileri ve Restorasyonu”, Doktora Tezi, Yıldız Teknik Üniversitesi, 1998.
- Dirimtekin, Feridun. “14. Mıntıka (Blachernae) Surlar Saraylar ve Kiliseler. Fatih ve İstanbul.” *İstanbul Fetih Derneği Dergisi* 2 (1953): 193-222.
- Dirimtekin, Feridun. *Fetihten Önce Marmara Surları*. İstanbul: İstanbul Fetih Derneği Yayınları, 1953.
- Dirimtekin, Feridun. *Fetihten Önce Haliç Surları*. İstanbul: İstanbul Fetih Derneği Yayınları, 1956.
- Doğan, Osman. *Sultan İkinci Abdulhamid Han Devri Osmanlı Mektepleri*. İstanbul: Çamlıca Yayınları, 2007.
- Dünden Bugüne İstanbul Ansiklopedisi* 2. İstanbul: Kültür Bakanlığı ve Tarih Vakfı Yayını, 1994.
- Eldem, Sedat Hakkı. *İstanbul Anıları*. 1. Cilt . İstanbul: Alarko Yayınları, 1979.
- Eldem, Halil Edhem. *Yedikule Hisarı*. İstanbul: Kanaat Kütüphanesi, 1932.
- Eldem, Sedat Hakkı. *Köşkler Kasırlar*. 1. Cilt. , İstanbul: Devlet Güzel Sanatlar Akademisi Yayınları, 1969.
- Eldem, Sedat Hakkı. *Köşkler Kasırlar*. 2. Cilt. , İstanbul: Devlet Güzel Sanatlar Akademisi Yayınları, 1974.
- Eldem, Sedat Hakkı. *Büyük Konutlar*. Ankara: Yaprak Kitabevi, 1982.
- Eldem, Sedat Hakkı. *Türk Evi*. 1. Cilt. İstanbul: Taç Vakfı Yayınları, 1984.
- Eldem, Sedat Hakkı. *Türk Evi*. 2. Cilt. İstanbul: Taç Vakfı Yayınları, 1986.
- Eldem, Sedat Hakkı. *Türk Evi*. 3. Cilt. İstanbul: Taç Vakfı Yayınları, 1987.
- Ergin, Osman Nuri. *Mecelle-i Umur-ı Belediye*, İstanbul: İstanbul Büyükşehir Belediyesi Kültür İşleri Daire Başkanlığı, 1995.
- Eyice, Semavi. *Eski İstanbul’dan Notlar*. İstanbul: Küre Yayınları, 2006.
- Eyice, Semavi. *Bizans Devrinde Boğaziçi*. İstanbul: Yeditepe Yayınevi, 2007.
- Fatih Mehmet II Vakfiyeleri. Ankara: Vakıflar Umum Müdürlüğü Neşriyatı-Türk Vakfiyeleri No.1, 1938
- Galitekin, Ahmet Nezh. *Ayvansaraylı Hüseyin Hadikat-ül Cevami*. İstanbul: İşaret Yayınları, 2001.
- Gökçay, Metin. “Yenikapı Kazılarında Ortaya Çıkarılan Mimari Buluntular.” *Güneşğinde İstanbul’un 8000 Yılı, Marmaray-Metro-Sultanahmet Kazıları*. İstanbul: Vehbi Koç Vakfı Yayınları, 2007, 166-179.
- İnalçık, Halil. *İstanbul Tarihi Araştırmaları*. İstanbul: İş Bankası Kültür Yayınları, 2019.

- “İstanbul”. *İslam Ansiklopedisi* 5/2 Cilt. İstanbul: Milli Eğitim Basımevi, 1968, 1135-1214/168.
- İşli, H. Necdet ve İsmail Büyükşeggin. “Eski Odalar”. *Turing* 392 (2017): 52-57.
- İşli, H. Necdet ve İsmail Büyükşeggin. *Osmanlı Devri İstanbul Camileri*. 3 Cilt. İstanbul: Türkiye Turing ve Otomobil Kurumu Yayınları, 2017.
- İşli, H. Necdet ve Mehmet Kökrek. *Yeniçeriler Remizleri ve Mezar Taşları*. İstanbul: Dergah Yayınları, 2017.
- Janin, R. *Constantinople Byzantine*. Paris: Institute Française, 1950.
- Kahraman, Seyit Ali ve Yücel Dağlı. *Günümüz Türkçesiyle Evliya Çelebi Seyahatnâmesi*. 2 Cilt. İstanbul: Yapı Kredi Yayınları, 2014.
- Kala, Ahmet. *İstanbul Su Külliyyatı-Maileziz Defterleri 8*. İstanbul: İstanbul Su ve Kanalizasyon İdaresi Yayınları, 2000.
- Kaptı, Mevlüde. “İstanbul’da 19. yy. Sivil Kargir Mimarinin Korunması için Fener Bölgesi Örneğinde Bir Yöntem Geliştirilmesi.” Doktora Tezi, Mimar Sinan Güzel Sanatlar Üniversitesi, 1998.
- Koçu, Reşat Ekrem. *İstanbul Ansiklopedisi*. 1-11 Cilt. İstanbul: Koçu Yayınları, 1958-1973.
- Konyalı, İbrahim Hakkı. *İstanbul Sarayları (Atmeydanı Sarayı-Pertev Paşa Sarayı-Çinili Köşk)*. İstanbul: Bürhaneddin Matbaası, 1942.
- Konyalı İbrahim Hakkı. “Eski İstanbul’dan Yedikule”. *Tarih Hazinesi Dergisi* 4 (1951): 179-181.
- Kos, Karoly. *Bizans’tan Osmanlı’ya İstanbul Mimarisinin Doğu Kökeni*. İstanbul: Kaynak Yayınları, 2008.
- Köroğlu, Gülgün. “Sur İçinde İmparatorluk Mekanları Konstantinopolis’te Bizans Sarayları.” *Toplumsal Tarih Dergisi* 152 (2006): 12-24.
- Kuban, Doğan. *İstanbul Bir Kent Tarihi-Bizantion Konstantinopolis İstanbul*. İstanbul: Türkiye İş Bankası Kültür Yayınları, 2000.
- Kütükoğlu, Mübahat. *20. Asra Erişen İstanbul Medreseleri*. İstanbul: Türk Tarih Kurumu Yayınları, 2000.
- Mamboury, Ernest ve Theodor Wiegand. *Die Kaiserpalaste Von Konstantinopel*. İstanbul: Alman Arkeoloji Enstitüsü, 1934.
- Mazlum, Deniz. *1766 Depremi: Belgeler Işığında Yapı Onarımları*. İstanbul: İstanbul Araştırmaları Enstitüsü, 2011.
- Mehmet Ziya. *İstanbul ve Boğaziçi*. 2 cilt. İstanbul: Darültıbbatül Amire, H. 1336 (1917-1918).
- Mehmet Ziya. *İstanbul ve Boğaziçi*. İstanbul: Bika Kültür Kitaplığı, 2004.
- Ogan, Aziz. “1937 Yılında Türk Tarih Kurumu Tarafından Yapılan Topkapı Sarayı Hafriyatı”. *Bellekten* 16 (1937): 317-335,
- Ortaylı, İlber. *Türklerin Tarihi 2*. İstanbul: Timaş Yayınları, 2016.
- Öğretici, Akın. “Putu Atışlarına Genel Bir Bakış”. Erişim 25 Eylül 2020 http://www.tirendaz.com/tr/?page_id=1136
- Sertoğlu, Midhat. *Resimli Osmanlı Tarihi Ansiklopedisi*. İstanbul: İnkılap Kitapevi, 1958.
- Şahenk, Hilmi. *Bir Zamanlar İstanbul*. İstanbul: İstanbul Belediyesi Yayınları, 1996.
- Tanzimat 1-2*. İstanbul: Milli Eğitim Basımevi, 1999.
- Tekindağ, M. C. Şehabettin. *1453’ten 1574’e Osmanlı Tarihi Ders Notları*. İstanbul: İstanbul Üniversitesi Edebiyat Fakültesi Yayınları, 1980.

- Tezcan, Hülya. *Topkapı Sarayı ve Çevresinin Bizans Devri Arkeolojisi*. İstanbul: Turing Yayınları, 1989.
- Uzunçarşılı, İbrahim Hakkı. *Kapıkulu Ocakları*. 1.cilt. Ankara: Türk Tarih Kurumu, 1943.
- Uzunçarşılı, İbrahim Hakkı. *Kapıkulu Ocakları*. 2.cilt. Ankara: Türk Tarih Kurumu, 1944.
- Uzunçarşılı, İbrahim Hakkı. *Saray Teşkilatı*. Ankara: Türk Tarih Kurumu, 1945.
- Uzunçarşılı, İbrahim Hakkı. *Osmanlı Tarihi 18. Yüzyıl*. Ankara: Türk Tarih Kurumu, 1983.
- Uzunçarşılı, İbrahim Hakkı. *İlmîyye Teşkilatı*. Ankara: Türk Tarih Kurumu, 1988.
- Uzunçarşılı, İbrahim Hakkı. *Çandarlı Vezir Ailesi*. Ankara: Türk Tarih Kurumu, 1988.
- Uzunçarşılı, İbrahim Hakkı. *Osmanlı Devleti'nin Merkez ve Bahriye Teşkilatı*. Ankara: Türk Tarih Kurumu, 1988.
- Ülgen, Ali Saim. *Fatih Devrinde İstanbul*. Ankara: Vakıflar Umum Müdürlüğü Neşriyatı, 1939.
- Ünver, A. Süheyl. *İstanbul'un Mutlu Askerleri ve Şehit Olanlar*. Ankara: Türk Tarih Kurumu Yayınları, 1976.
- Ünver, A. Süheyl. "Yeniçeri Kışlaları". *Belleten* 160 (1976):589-594.
- Ünver, A. Süheyl. *Türk Evleri*. İstanbul: Nakkaş Tezyini Sanatlar Merkezi Yayınları, 2013.
- Ürekli, Fatma. *İstanbul'da 1894 Depremi*. İstanbul: İletişim Yayınları, 1999.
- Vasiliev, A. A. *Bizans İmparatorluğu Tarihi*. Çev. Müfid Mansel. İstanbul: Alfa Yayınları, 2016.
- Wiener, Müller. *İstanbul'un Tarihsel Topoğrafyası*. Çev. Ülker Sayın. İstanbul: Yapı Kredi Yayınları, 2001.
- Yüksel, İ. Aydın. *2. Beyazıt Yavuz Selim Devri*. İstanbul: Fetih Cemiyeti Yayını, 2006.
- "Eski İstanbul Fotoğrafları Arşivi." Erişim 25 Eylül 2020. www.eskiistanbul.net.
- "Burada İstanbul Var." Erişim 25 Eylül 2020. www.istanbulium.net
- "Library of Congress." Erişim 25 Eylül 2020. <https://www.loc.gov/>
- "Bnf Gallica." Erişim 25 Eylül 2020. <https://www.gallica.bnf.fr>
- "University of Oxford." Erişim 25 Eylül 2020. <https://www.ox.ac.uk>
- "National Gallerie of Canada." Erişim 25 Eylül 2020. <https://www.gallery.ca>
- "İBB Atatürk Kütüphanesi." Erişim 25 Eylül 2020. <http://ataturkkutuplugu.ibb.gov.tr/ataturkkutuplugu/index.php>
- "Victoria Albert Museum." Erişim 25 Eylül 2020. <https://www.vam.ac.uk/collections/photographs>
- "Devlet Arşivleri Başkanlığı." Erişim 25 Eylül 2020. <https://katalog.devletarsivleri.gov.tr/>
- "Salt Araştırma." Erişim 25 Eylül 2020. <http://www.saltresearch.org>
- "Getty Research Institute." 25 Eylül 2020. <http://www.getty.edu/research>
- "İstanbul Üniversitesi Kütüphane ve Dokümantasyon Dairesi Başkanlığı." 25 Eylül 2020. <http://kutuphane.istanbul.edu.tr>
- "Dm Dijital müze." 10 Ocak 2021. <http://www.tebozelmuze.com>