



Edebiyatta Mimarlık ve Anıtsallık: İvo Andriç'in *Drina Köprüsü* Örneği

Architecture and Monumentality in Literature: The Example of *Bridge on the Drina* by Ivo Andriç

Hadis ABDULA¹ , Zeynep AYGEN² 



¹PhD Student, MSc. Arch., Mimar Sinan Fine Arts University, Department of Architecture, İstanbul, Türkiye
²Prof. Dr., Mimar Sinan Fine Arts University, Department of Architecture, İstanbul, Türkiye

ORCID: H.A. 0000-0002-9921-0408;
Z.A. 0000-0002-1158-8490

Corresponding author:

Hadis ABDULA,
Rexho Bajraktari, No;17, Prizren, Kosova
E-mail: hadisabdula@gmail.com

Submitted: 08.02.2021

Accepted: 12.10.2021

Citation: Abdula, H., & Aygen, Z. (2022).

Edebiyatta mimarlık ve anıtsallık: İvo Andriç'in 'Drina Köprüsü' örneği. *Litera*, 32(1), 407-434.

<https://doi.org/10.26650/LITERA2021-876432>

öz

Uzun ve yoğun bir toplumsal deneyim süreciyle şekillenen kolektif hafıza, toplumların geçmiş bilgilerini, onları diğerlerinden ayıran 'öz'lerini, diğer bir ifadeyle yüzyıllar süren kültürel birikimlerini sürdürülebilir kılmalarının yegâne yoludur. Bunun için, gelenekler ve kültürel nitelikler şiirlerle, efsanelerle, kitaplarla, giysilerle ve çeşitli kültürel üretimlerle geleceğe aktarılmaya, bu şekilde depolanan bilgiler yeni nesillere miras bırakılmaya çalışılır. Bu noktada en önemli kültürel üretimlerden birisi de mimari ürünler ve dolayısıyla fiziksel çevre olarak kentlerdir. Bu nedenledir ki, edebi çalışmalarda bir topluluk ya da yaşantı tasvir edilirken, onların yaşadıkları yerler, yapılar, mekanlar çoğunlukla ön plana çıkmaktadır. Edebiyat yapıtlarında olaylar, yaşantı ve hikâye sürekli mekân üzerinden ele alınır ve adeta mekâna bağımlıdır. Edebiyat mimarlıktan yararlanır, mimarlığın ürünlerini bir arka plan olarak kullanır, başka bir söylemle mimari, anlatımların okuyucudaki tezahürünü belirleyen ve yönlendiren yegâne araç haline alır. Öteden beri, yüzyıllardır süregelen bu geleneğe verilebilecek en iyi örneklerden birisi de İvo Andriç'in *Drina Köprüsü* adlı eseridir. Andriç, küçük bir köyün yüzyıllar içerisinde gelişimini, kasabaya ve sonrasında önemli bir kent parçasına dönüşümünü, bu arada bölgedeki toplumsal yapının evrimini ve küresel ölçekte yaşanan büyük tarihi eşikleri, günümüzde Bosna Hersek sınırları içerisinde yer alan ve Vişegrad kentinde konumlanan Drina Köprüsü üzerinden okumaya, anlamlandırmaya ve okuyucuya aktarmaya çalışır. Bu doğrultuda, makalede edebiyat ve mimarlık arasındaki ilişki, Drina Köprüsü örneği kullanılarak, anıt ve hafıza kavramları çerçevesinde değerlendirilmeye çalışılacaktır. Kitapta köprünün anıtsallaştırılması, toplumsal hafızadaki yeri, hafızayı temsil etme gücü, tarihsel süreçte üstlendiği roller ve ona biçilen değer üzerinden bir sorgulamaya gidilecek, edebiyat ve mimarlık disiplinleri arasındaki ilişki, mimari yapıların edebi anlatımlardaki rolü ve gücü bağlamında tartışılacaktır.

Anahtar Kelimeler: Kolektif hafıza, *Drina Köprüsü*, İvo Andriç, edebiyat, mekân

ABSTRACT

The collective memory, shaped by a long and intense process of social experiences, is the only way that societies sustain their past knowledge, their essence, which distinguishes them from others, in other words, their cultural accumulation for centuries. Therefore, poems, legends, books, clothes and various cultural products are the main media that have the ability to transfer cultural characteristics and



traditions to the future in order to legate the stored information from the past. At this point, one of the most important cultural productions is architectural spaces, therefore cities as physical environment. For this reason, literary works, events, lives and stories are constantly addressed through architectural spaces. In other words, architecture becomes the only tool that determines and directs the expression of the story. One of the best examples that can be given to this centuries-old tradition is the work of Ivo Andriç called *Bridge of Drina*. While focusing on the Drina Bridge located in the city of Visegrad, Andriç tries to investigate and explicate the evolution of the social structure in the region and the great historical thresholds experienced on a global scale, through the bridge. In this direction, the main goal is to examine and evaluate the relationship between literature and architecture in the context of monument and memory, through the example of the Drina Bridge. The monumentalization of the Drina bridge and its place in collective memory will be investigated and discussed in the frame of the role and power of architectural structures in literary expressions.

Keywords: Collective memory, *Drina Bridge*, Ivo Andriç, literature, space

EXTENDED ABSTRACT

The collective memory, shaped by a long and intense process of social experiences, is the only way that societies sustain their past knowledge, their essence, which distinguishes them from others, in other words, their cultural accumulation across the centuries. Therefore, poems, legends, books, clothes and various cultural products are the main media that have the ability to transfer cultural characteristics and traditions to the future in order to legate the stored information from the past. At this point, one of the most important cultural productions is architectural spaces or even cities as physical environments. Cities and their constituent places are concrete representatives of the past and accumulated social knowledge. For this reason, literary works, events, lives and stories are constantly addressed through architectural spaces. In other words, architecture becomes the only tool that determines and directs the expression of the story.

This is also the case with literary works; independent from the genre, the plot always is accompanied by depictions of physical spaces. Thus, even if indirectly so, architecture becomes the only tool that determines and directs the expression of narratives in the reader.

One of the best examples that can be given to this centuries-old tradition is the work of Ivo Andriç called *Bridge on the Drina*. While focusing on the Drina Bridge located in the city of Visegrad, Andriç tries to investigate and explicate the evolution of the social structure in the region and the great historical thresholds experienced on a global scale, through the bridge.

In this direction, the main goal is to examine and evaluate the relationship between literature and architecture in the context of monument and memory, through the example of the Drina Bridge. In short, the study aims to investigate the relationship between the architecture and literature and the role of the architecture in literary works by investigating Andrić's *The Bridge on the Drina*. In other words, the study focuses primarily on the storytelling power of the architectural space, the place the architectural structures acquires in collective memory and their ability to transfer past knowledge to the future.

The Drina Bridge not only places an architectural product in the center, but also constantly associates a story (that spans centuries) with the bridge and tells all the important events on the bridge. Therefore, in this study, an inquiry has been made on the monumentalization of the bridge, its place in social memory, its power to represent memory, the roles it assumes in the historical process and its value. With this questioning, an attempt is made to discuss the relationship between literature and architecture disciplines in the context of the role and power of architectural structures in literary expressions. In this direction, in order to examine in more detail what role the bridge plays in the story and how the story is shaped within the framework of the bridge, the study is divided into the subheadings: "memory, monumentality and the Drina Bridge", "the spatial characteristics of the bridge and how the bridge shapes its environment?", "the place of the bridge in social life", symbolic value and politicization" and "Bridge of Drina as a storyteller".

Based on the example of Drina Bridge, it can be argued that apart from defining a physical environment in the story as in other literary works, the architectural product is in fact the main elements that can sit in the center of the story, tell the story, identify with the characters in the story, and give direction to the story. With the depictions of the physical environment, architecture actually gives the reader clues about the period, experiences, social classes, and memory, and provides a better understanding of the story. This is also the case with the Drina Bridge. By constructing metaphors on a bridge, Andrić discusses the formation of a nation and its subsequent dissolution, the sense of nationality and the social consequences it brings, the brutality of war, and the phenomenon of living together in peacetime regardless of language, religion or race. Although the Drina bridge, which is the subject of the story, has undergone little physical transformation over the centuries, it has undergone great semantic transformations and takes on different meanings according to time and point of view.

In this context, the Drina Bridge emerges as a very powerful example of an architectural product in terms of its story-telling power. The bridge, as an architectural product, is the element that conveys the story, directs it and prepares a background for it. In other words, The Bridge on the Drina contains important data at the point of examining and questioning the mutual interaction established between architecture and literature. As a result, the study reveals that The Bridge on the Drina has strong potential in terms of 'the relationship between architecture and literature'.

1. Hikâye Anlatıcısı Olarak Mimari Ürün ve Mekân

Tarih, kitaplardan nasıl öğrenilemiyorsa, mimariden de öğrenilemiyordu. Heykeller, kitabeler, anıt taşları, cadde isimleri –geçmişe ışık serpecek her şey, usulüne göre tahrif olmuştu. (Orwell, 2015, s. 106)

Orwell, 1984 eserinde (2015) bir toplumun geçmişinin yıkımını, insanların bireysel ve toplumsal kimliklerinin yok edilmesini konu edinirken kültürel ürünler olarak kitapların ve mimarinin dönüşümüne odaklanır. Çünkü kültürel değerleri yansıtan bu ürünlerin ve aslında insanların geçmiş ile bağ kurmasını mümkün kılan kentsel unsurların –anıt, kitabe, cadde ismi- yok edilmesi, toplumun özgün özelliklerinin yitirilmesine karşılık gelmektedir. Bu anlamda, mimari ürünler, mekanlar, anıtlar; temel fonksiyonlarının yanı sıra, içlerinde ya da çevrelerinde yaşantının sürdüğü yerlerdir. Dolayısıyla, mimari ürünlerin kompozisyonu olarak kentler başta olmak üzere bütün mekanlar, aslında yaşantıya bir altyapı oluşturan fiziksel çevreler olarak tanımlanabilirler. Böylelikle, mimari ürün veya mimari mekân, görece uzun yaşantıları boyunca toplumsal yaşamın en önemli tanıkları konumuna gelirler. Bir yandan geçmiş bilgileri bünyelerinde barındırıp etraflarına yansıtırlar, bir yandan da yeni bir tarih oluşturma rolünü de üstlenirler. Diğer bir söylemle, mimari ürün, bünyesinde kodladığı bilgilerle geçmişe ayna tutmaktadır. Toplumsal hafızada yer etmiş olan bu ürünler, edebi eserlerde de önemli rollere bürünür; edebiyatçılar bu mimari örnekleri konu edinerek hikayelere derinlik katarlar.

Kenti hafıza tiyatrosu olarak niteleyen Boyer'den (Boyer, 1994), kentin belirgin yapılarını güçlü bir toplumsal sembol olarak tanımlayan Kevin Lynch'e kadar pek çok yazar ve düşünür mimari eserlerin kolektif hafıza boyutunu dile getirmiştir. Her biri kendi hikayesini tanımlayan bu ön plana çıkan sayısız mekanlar topluluğu nesilden nesile aynı değerleri yansıtırlar toplumsal anlamlarını kaybedecek derecede yıkıma maruz kalmadıkları müddetçe sürdürülebilirliğin baş aktörleridir ya da Pierre Nora'nın tanımıyla hikâye anlatıcısıdır (Nora, 1989).

Lefebvre'ye göre "anıtlar, buldukları araziye bir dünya anlayışını yansıtırlar, şehir de bu araziye toplumsal hayatı (genellik) yansıtmaya devam eder" (Lefebvre, 2017, s. 25) ve böylelikle anıtlar kolektif hafızanın vücut bulmuş hali olarak tanımlanabilirler. Başka bir söylemle, kolektif hafızanın temsilcisi haline gelen anıtlar ve kentler, karşılıklı bir ilişki içerisinde birbirlerini etkilerler ve dönüştürürler. Bunun sonucunda, anıtlar kente yeni düşünceler empoze ederken, kentler de anıtların çevresini şekillendirir ve

onlara anlamlar yükler. Bu bağlamda, mimari ürün veya mekân olarak anıtların, anıtsal yapıların belirli bir düşünceyi simgeledikleri, çevrelerinde olup bitenlerin yegâne tanıkları oldukları ve bu nedenle tarihin, kültürün, yaşantıların ve hikayelerin en güçlü anlatıcıları olduklarını söylemek mümkündür. Mimari ürünlerin –anıt, hafıza mekânı, kent- anlatıcı rolüne bürünmelerini ele alan Wallace'a göre ise "mimarlık, her zaman var olmuş olan bir görsel hikâye anlatma biçimidir. Yapılı çevrenin, bir mekânın tarihini yakalama ve bu hikâyeyi mekân üzerinden anlatma yeteneği vardır. Mimarlık, geçmiş, şimdiki zaman ve gelecek arasında görsel, mekansal bir bağ kurarak mekân ve kültür zaman çizgisinde bir nokta haline gelir" (Wallace, 2007). Başka bir ifadeyle, mimarlık ya da mimari ürün ve mekân, sürekli akan zaman içerisinde biriktirdikleri bilgileri durağan bir obje olarak saklar ve onu okuyabilenlere aktarmaya çalışırlar.

Bu yönüyle, mimari ürün ve mekanlar, kentsel hafızanın ve kolektif hafızanın sürdürülebilir kılınmasında değerli bir yere sahip olurken, edebiyatta da önemli görevler üstlenirler (Şekil 1). Özellikle ütopyalar gibi mekansal özelliklerin merkezi işgal ettiği anlatımlarda, mimari mekân ve dolayısıyla mimarlık edebiyatla karşılıklı bir ilişki içerisine girer. Bu nedenle temelde hayatı ve farklı yaşantıları konu edinen edebi eserlerde, sosyal ve fiziksel çevreye bağımlı olan hayatı (Alver, 2009), mimari betimlemeler üzerinden aktarmaya çalışırlar. Diğer bir deyişle, edebiyat mimarlıktan faydalanır ve okuyucuda daha güçlü bir imge bırakma amacıyla hikayelerinde mimari mekanları tasvir eder, mimari mekanları konu edinir ve hatta onları merkeze koyar. Öte yandan, kullandıkları dil ile kentlerin ruhunu, estetiğini çok güçlü bir şekilde aktaran çalışmalar ile, "temelde mimarlık konularıyla ilgisizmiş gibi gözükken büyük edebiyat, sanat ve düşünce yapıtları" da, mimarlığı besleme potansiyeli barındırmaktadırlar (Akarsu & Erdoğan, 2016, ss.13-14).

Bu bağlamda, her iki disiplinin ve her iki disipline ait üretimlerin birbirlerinden yararlanabilecekleri, birbirlerine bir şeyler katabilecekleri ve birbirlerini etkileyebilecekleri açıktır. Ancak, birbirleriyle çok farklı şekillerde ilişki kurabilecek bu iki disiplin arasındaki ilişki, bu çalışmada mimari yönlü okunmaya çalışacak, yalnızca mimari ürünlerin, mekanların edebiyattaki yerleri, kullanış biçimleri, oynadıkları rollere yoğunlaşılacaktır. Diğer bir söylemle, edebi ürünlerde mimari mekanların, mimari ürünlerin ve kentlerin araştırılması, hikâye anlatıcısı olarak kullanılması bağlamında bir inceleme yürütülecektir.

Bu doğrultuda, mimarlığın ve mimari ürünlerin geçmişi ve günümüzü yansıtmaya, hikâye anlatma güçleri bağlamında önce edebiyatta ve edebi eserlerde üstlendikleri

rol üzerinden genel bağlamda bir tartışma yürütülecektir. Sonrasında, yapılacak olan çıkarımlar ve ileri sürülecek olan tartışma başlıkları, Ivo Andrić'in Drina Köprüsü örneği üzerinden ele alınacak ve değerlendirilecektir.

2. Mimarlık ve Edebiyat İlişkisi

Mimari yapılar ve kentsel mekanlar, doğaları gereği her zaman bir hikâye anlatırlar; bu nedenle çevrelerinde olup bitenleri, yıkımları, yapımları, ölümleri, yaşamları onlar üzerinden okumak mümkündür. Barthes (1997), kentleri dile benzetir ve ona göre "şehir bir söylemdir ve bu söylem gerçekten bir dildir: şehir sakinleriyle konuşur; biz bulunduğumuz şehri konuşuruz; içinde yaşayarak, içinde dolaşarak, bakarak" (s.158). Böylelikle, kentin bünyesinde barındırdığı parçalar olarak mimari ürünler ve mekanlar da genel söylemi oluşturan özenle seçilmiş kelimeler halini alırlar. Burckhardt ise hafıza mekanları olarak nitelendirilebilecek olan anıtları kitaplara benzetmektedir; ona göre "Mısır anıtları, dev harflerle yazılmış tarih kitaplarıdır" (Assmann, 2015'te alıntılanmış gibi, s. 201). Diğer bir söylemle, edebi eserler de en az mimari ürünler kadar hafızayı koruma ve geleceğe aktarma konusunda işlev görürler. Bu işlev, iki disiplin arasındaki karşılıklı ilişkiyi de güçlendirmektedir.

Edebiyatta, daha doğru bir ifadeyle edebi eserlerde mimari ürünlerin ve mekanların oynadıkları role, hikâye anlatımında üstlendikleri görevlere odaklanıldığında, bunun tarih öncesinden bu yana süregelen bir yöntem olduğunu söylemek mümkündür. En eski destanlardan, şiirlerden güncel edebi eserlere kadar yaşamın konu edildiği her anlatımda olduğu gibi, yaşamın aktığı fiziksel çevre, kendisine sürekli yer bulmaktadır. İster konunun geçtiği yerin betimlenmesinde olsun, isterse de konunun merkezinde, fiziksel çevre ve dolayısıyla mimari ürün/mekân tasvirleri, edebi eserlerin okuyucuda daha güçlü bir imge oluşturma doğrultusunda kullanılmaktadır.

Bu doğrultuda, mimari eserlerin ya da yapıllı çevre olarak kentlerin edebi eserlerde hangi amaçla ve ne şekilde kullanıldıklarını inceleme noktasında bazı çıkarımlar yapmak için -kesin bir ayırımın yapılması mümkün olmasa da- belirli bir sınıflandırma yapmak önemlidir. Yapılan incelemeler doğrultusunda mimarlık ve edebiyat ilişkisinin 'mimari betimlemelerin hikayede bir altlık ve fon oluşturma doğrultusunda kullanılması', 'mimarlığın ve kentsel yapının toplumsal ve sosyo-ekonomik yaşantıya dair bilgiler vermesi', 'mimarlığın sembolleşmesi belirli bir düşüncenin metaforu olarak kullanılması', 'mimari eserlerin hikayede baş rol olması' ve 'kolektif hafızada yer etmiş yapı veya

yapı tiplerinin kullanılması' başlıkları altında tartışılabilir olduğunu ileri sürmek mümkündür.

Mimarlığın bir altlık ve fon olarak kullanıldığı hikayelerde, fiziksel betimlemeler, okuyucunun gerçekleşen olayları ve çevreyi daha iyi hayal edebilmesine olanak sağlama noktasında kullanılır. Mimari anlatımlar, detaylı tasvirler, hikâyeyi derinleştirir ve güçlendirirken, aynı zamanda hikâyeye yön vermeye de başlar. Genellikle macera, polisiye, dedektiflik ve korku romanlarında kullanılan bu yöntemin en iyi şekilde takip edilebileceği örneklerden en popülerleri Sherlock Holmes hikayeleri ve Dan Brown'ın Robert Langdon karakterinin başından geçen maceralardır. Suçları çözerken bütün ip uçlarını kimsenin bakmadığı açıdan bakan, çevreyi çok iyi şekilde süzen Sherlock Holmes hikayeleri ve simgebilimci profesör Robert Langdon'un gizemli olayları çözerken dünyanın ve özellikle Avrupa'nın çeşitli tarihi kentlerinde gezinmesini, tarihi eserleri ve onlarla ilgili bilgileri kullanarak maceradan maceraya atlamasını konu edinen hikayeler, bolca çevresel betimleme, mimari anlatımlar içermekte, mimarlık sürekli olarak hikayenin arka planında kendisine yer bulmaktadır. Diğer yandan, Türkiye'den örnekler bakıldığında, Orhan Pamuk'un 'Benim Adım Kırmızı' romanı da, hikâyeyi Osmanlı dönemi İstanbul'u üzerinden ilerletmesi, konusunun kasvetli havasını kentin yoksul ve fakir mahalleleri üzerinden vermeye çalışması ve bu mekanları bir polisiye tadında hikaye anlatmak için özenle betimlemesi ve aslında kenti öznel bir bakış açısıyla aktarması bakımından, yapılan sınıflandırmaya dahil edilebilir tutuma sahiptir.

Edebi eserlerde mimarlık ve kentsel yapının tasviri ile toplumsal ve sosyo-ekonomik yaşantıya dair bilgiler verme penceresinden bakıldığında, çok sayıda eserin aslında dönemin şartlarını, farklı toplumsal yapıları, devrimleri ve halkın sosyo-ekonomik durumunu fiziksel çevre betimlemeleri üzerinden aktarmaya çalıştığı gözlemlenebilir durumdadır. Bu konuda verilebilecek en eski örneklerden birisi M.Ö. VIII. y.y.'da Homeros tarafından aktarılmış olan İlyada ve Odysseia (Odesa) destanıdır. Bu destanda bir yandan dönemin yaşantısıyla ilgili bilgilere ulaşılabılırken, aynı zamanda kentlerin konumları, coğrafi veriler, kalelerin ve surların durumu, yaşam alanlarının ve hatta tanrılar diyarının mekansal organizasyonuna dair bilgilere sahip olmak da mümkündür (Akarsu & Erdoğan, 2016). Ortaçağ edebiyatı ağırlıklı olarak destanlar ve bu destanların kahramanı olan kişilerle fantastik varlıklar üzerine yoğunlaşırken kentsel estetiğin ve klasik mimarlığın tekrar gündeme geldiği Rönesans Avrupası'nda Boccaccio'nun merkezinde bir villa olan Decameron'u, Tasso'nun Homeros'a öykünerek yazdığı Kurtarılmış Kudüs'ü gibi örneklerle mimarlık edebiyata tekrar girmiştir. Aydınlanma Dönemi sonrası gelişen sanayi devrimi

ve sömürgecilik özellikle kentlerde yaşanan sorunları mimari betimlerle dile getiren romanlar yazılmasını tetiklemiştir. Bu dönemde gücüne güç katan İngiltere'nin başkentinde hem zengin mahallelerini hem arka sokaklarda yaşanan sefalet ve yoksulluğu kentsel anlatımlarla aktaran Charles Dickens'in *Oliver Twist*'i bu yaklaşıma güzel bir örnektir. Daha sonra F. Scott Fitzgerald'ın mimariyi hikâyede bahsi geçen üst ve alt sınıf vatandaşların yaşantılarına tasvir için kullanan ve toplumsal bir inceleme yapan *Muhteşem Gatsby*'si, hem iç hem de dış mekan tasvirleriyle karakterlerin toplumsal statülerine dair bilgi veren ve 19. Y.y. Rusya'sının toplumsal yapısını gözler önüne seren Tolstoy'un *Anna Karenina*'sı gibi eserlerle bu yaklaşım sürmüştür. 20. Yy.'de ise daha çok hafıza mekanları ön plana çıkmaya başlamıştır, bunda kentlerin aşırı tahrip olduğu iki büyük dünya savaşının ve onları izleyen ulusal savaşların rolü olabilir. Dünyada bu tür eserlerin sayısı o kadar çoktur ki bu ayrı bir makale konusudur. Yurtdışında Erich Maria Remarque'nin *Kara Anıt*'i, yurtiçinde ise Mithat Cemal Kuntay'ın *Üç İstanbul*'u gibi pek çok örnek vardır.

Mimarlığın sembolleşmesi ve hikâyede belirli bir düşüncenin metaforu olarak kullanılması ise, özellikle efsane-fantezi eserlerinde ve ütopyalarda-distopyalarda sıkça kullanılan bir yöntemdir. Bu eserlerde yapılar ve kentsel mekân bir düşüncüyü, ideolojiyi simgeler, güç kazanır ve sosyal yaşantının metaforu olarak kullanılırlar. Daha doğru bir ifadeyle, fiziksel çevre, gündelik yaşantının aktığı mekanlar olmanın yanı sıra, insanlara belirli bir yaşam tarzını dikte eden, ya da en azından belirli bir düşünce ya da hissi simgeleyen bir auraya sahip olurlar. Bu noktada, efsanevi ya da fantastik öğeleri barındıran ve belki de en önemli örneklerden birisi J. R. R. Tolkien'in *Yüzüklerin Efendisi* örneğidir. *Yüzüklerin Efendisi* serisinde, sahne anlatımları duygu ve mutlak iyi- mutlak kötü karakterlere göre ilerler; *Hobbit* köyü sakin, dingin ve neşeli bir dille aktarılırken, kötülüğü simgeleyen Sauron'un bulunduğu Mordor betimlemeleri, korku hissi veren bir anlatıma sahiptir. Başka bir söylemle, belirli yapılar -*Hobbit* Evi ya da *Kuleler*- tasvir edilirken, aslında iyilik ve kötülük, savaş ve barış, kardeşlik ve düşmanlık da okuyucuya aktarılmaktadır.

Bunun yanı sıra, yaşam alanlarını, kentsel mekanları ve mimari ürünleri konu edinen, onların betimlemeleri üzerinden ilerleyen ve hikâyenin merkezini onlara bırakan edebiyat eserlerinin başında ise ütopya çalışmaları gelmektedir. Ütopyalar doğaları gereği, yeni bir yaşam alanı, bir kent, bir mekanlar birliğinden bahsederler. Mekansal olguları kullanarak, anlatımlarını güçlendirir ve canlandırılması kolay, daha inandırıcı ve çekici bir anlatıma sahip olurlar (Yüksel, 2012). Öte yandan, ele alınan yeni yaşam biçimi, ister

istememez bir mekânı zorunlu kılar; "ütopya ancak mekân bağlamında anlaşılabilir" ve anlatılabilir haldedir (Alver, 2009, s. 141). Bu bağlamda verilebilecek en önemli örneklerden birisi, beş bin yıllık ütopya geleneğinde, tam olarak ütopya sayılmasa da, özellikle model olarak öne sürdüğü Atlantis örneği ve betimlemeleriyle, Platon'un Devleti'dir (Yüksel'in aktarımıyla, Usta'ya Göre, 2012). Bu gibi çalışmalarda ideal devlet ve yaşam sistemi tasvir edilirken, ideal kent tanımlaması da kaçınılmaz olmaktadır. Çünkü toplumların organizasyonu, kentin yapısı ile doğrudan ilişkilidir. Ütopyaların tam karşısında duran distopyalar ise, ütopyaların aksine, korkutucu, baskıcı ve genellikle insanlığın kötüye doğru gittiği düşüncesi temel alınarak yakın gelecekte insanlığı bekleyen korkunç dünya tasvirleriyle doludurlar. Bu noktada da, devreye yine mimari betimlemeler girer. Daha önceki dönemlerde genellikle mağaralar ve karanlık üzerinden tasvir edilirken, endüstrileşme ile birlikte genellikle romantik kır hayatından endüstrileşmiş mega kentlere geçişi simgeleyen hızlı ve yüksek yapılaşma ve dolayısıyla gökdelenleri konu edinirler. George Orwell'in (2015) 1984'ünde merkezi otoritenin gücü, anlatılan baskıcı idarenin yanı sıra, yüksek ve beton yapılardan da okunurken, Yevgeni Zamyatin'ın *Biz* (2019) adlı eserinde, mahremiyetin kalmadığı, bireyselliğin yok edildiği dünya tasviri yine kentsel yapı üzerinden ve mimari betimlemeler çerçevesinde ele alınmaktadır (Şekil 2).

Mimari yapıların edebi eserlerde kendilerine yer bulmalarının bir diğer yolu, aslında hikâyenin merkezinde olmaları ve mimari eserlerin hikâyede baş rol olmasıdır. Bu eserlerde, mimarlık yalnızca bir fon oluşturmakla kalmaz, hikâyenin merkezine oturur, onu yönlendirir, aktarılacak istenen düşünceler onun üzerinden aktarılır, hikâyeye değer katar ve hikâyenin en önemli unsuru haline gelmektedir. Kendilerini dış dünyadan kopararak bir gökdelende yeni bir dünya sistemi kuran insanlar arasında ortaya çıkan sınıfsal bölünmeleri, yozlaşmayı, yapılı çevrenin insan ruhuna etkisini sorgulayan ve dolayısıyla yeni bir mikrokozmos haline gelen gökdelen çerçevesinde şekillenen J. G. Ballard'ın *Gökdelen* (High-Rise, 1975) eseri, gizemli, manasız ve tehditkar bir atmosfere sahip belli belirsiz bir şatoyu konu edinen ve bütün hikayelerin, aslında gücün, otoritenin ve merkezin sembolü haline gelen bu şato çevresinde şekillendiği Franz Kafka'nın *Şato* adlı eseri ve Peru'da bir askeri okul üzerinden iç-dış, hapis hayatı-özgürlük gibi konulara değinen ve aslında bir yapı üzerinden ilerlerken ülkenin yönetim tarzını metaforlar üzerinden eleştiren Mario Vargas Llosa'nın *Kent ve Köpekler* eseri, bu bağlamda verilebilecek örneklerden bazılarını teşkil etmektedirler.

Diğer yandan, bazı edebi eserler hem hikâyeyi güçlendirmek hem de okuyucu ve hikâye arasında daha gerçekçi bir bağ kurabilme maksadıyla kolektif hafızada yer etmiş

yapı ya da yapı tiplerini hikâyenin merkezine yerleştirmeye çalışmaktadırlar. Böylelikle, tasvir edilen yapı ile hikâyeye derinlik katılırken, yapının kolektif hafızadaki yeri dolayısıyla edildiği anlamsal birikimi de hikâyeyi zenginleştirmektedir. Bu yapılar hafızaya kazındıkları için, okuyucuda güçlü bir imge oluşturmakta, istenen etkiyi bırakma konusunda üstlerine düşen rolü en iyi şekilde oynamaktadırlar. Bu doğrultuda verilebilecek en önemli örneklerin başında Victor Hugo'nun Notre-Dame'ın Kamburu adlı eseri gelmektedir. Roman, Quasimodo ve Esmeralda'nın imkânsız aşkını konu edinirken, aslında bütün hikâye katedral üzerinden aktarılır. Notre-Dame katedrali okuyucunun karşısına hikayedeki en güçlü karakterlerden biri olarak çıkar ve aynı zamanda anlatımlarda katedral ve Quasimodo bütünleşir; aralarında görsel ve ruhsal bir uyum ortaya çıkmaya başlar. Daha doğru bir söylemle, bu anıtsal yapı, fiziksel varlığının ötesinde bir canlılığa ve derece sahip olmaya başlar. Diğer yandan, Amor Wowels'in 'Moskova'da Bir Centilmen (A Gentleman in Moscow) eseri de, kolektif hafızada yer etmiş yapıların edebi ürünlerde baş rol oynamaları noktasında verilebilecek güncel örneklerden birisidir. Hikâye bir Rus aristokrat olan Kont Rostov'un, hayatının geri kalanını Moskova'nın anıtsal yapılarından biri haline gelmiş Hotel Metropol'de geçirmesi çerçevesinde ilerler.

Bu bağlamda, mimarinin ve yapı çevrenin, hikayelerde kendilerine farklı roller buldukları, yazarın tavrına göre kimi zaman baş rol oldukları, kimi zaman bir fon olarak kullanıldıkları, ancak en önemlisi, yalnızca fiziksel varlıklarına değil, onların temsil ettikleri değerlere, bünyelerinde kodladıkları bilgilere de odaklanıldığı çıkarımını yapmak mümkündür. Bu noktada, çalışmanın ileriki bölümlerinde de odaklanıldığı gibi (Drina Köprüsü), köprülerin de hikayelerde önemli bir anlatım ve aktarma güçleri olduğunu görürüz. Fiziksel olarak temelde iki farklı noktayı birleştiren köprüler, aynı zamanda metaforik olarak iki farklı zamanı, kültürü, aşkı, ulaşılamaz dünyaları da birbirlerine bağlayan bir unsur olarak temsil edilmektedirler. Köprülerin bu simgesel güçleri, onların edebi eserlerde neden önemli rollere sahip olduklarını kanıtlar niteliktedir. Bu bağlamda Ernest Hemingway'in Çanlar Kimin İçin Çalıyor adlı eserinin merkezindeki köprü, Thomas Hardy'nin Mayor of Casterbridge romanındaki kasabanın tüm olaylarının vücut bulduğu Casterbridge Köprüsü ve Ian Banks'in Köprü romanı edebi eserlerde köprülerin merkezde olması noktasında verilebilecek örneklerden bazılarıdır.

Köprüler, bu çalışmada konu edinen Ivo Andriç'in düşünce ve yazım dünyasında da önemli bir yere sahiptir. Ivo Andriç, yalnızca odaklanılacak olan Drina Köprüsü örneğinde değil, diğer çalışmalarında hem genel olarak mimari mekanlara hem de

özellikle köprülere eğilir ve onların önemine vurgu yapar. Drina Köprüsü hikayesine benzer bir kurguda ilerleyen Zepa Köprüsü çalışması ve köprüler üzerine yazdığı makaleler, Andrić'in köprüleri önemli bir hikâye anlatıcısı olarak gördüğünü ortaya koymaktadır. Mirocha'ya (2019) göre özellikle Slav Edebiyatı'nda yeni bir odak noktası oluşturan ve köprülere dikkat çeken kişi olan Ivo Andrić, köprülerle ilgili düşüncelerini şu şekilde aktarmaktadır:

[Köprüler] evlerden daha önemlidir, daha kutsaldırlar ve tapınaklardan daha evrenseldirler. Herkese aittirler ve herkese aynı şekilde davranırlar; faydalıdırlar, çoğu insan ihtiyacının iç içe geçtiği bir noktada; her zaman bir amaç uğruna inşa edilmiş, diğer binalardan daha dayanıklıdırlar ve hiçbir sır ya da kötü amaca hizmet etmezler. (İvo Andrić, Mirocha'nın (2019) aktarımıyla)

Bu noktada, çalışmanın amacı, edebiyatta mimarlık ve mimarlık ürünlerinin nasıl kullanıldığını ve mimari ürünlerin hikâye anlatımında üstlendikleri role odaklanmaktır. Bu doğrultuda, örnek eser olarak İvo Andrić'in *Drina Köprüsü* eseri incelenecek, edebiyat ve mimarlık arasındaki ilişkiler sistemi, bu çalışma üzerinden sorgulanmaya çalışılacaktır.

3. Hafıza, Anıtsallık ve Drina Köprüsü

Edebi eserlerde mekanlar, mimari ürünler ve dolayısıyla kentler önemli bir yere sahiptirler. Çünkü, bu unsurlar hikâyeye altyapı oluştururken, aynı zamanda toplumsal değerleri de yansıtır ve hikâyeyi zenginleştirirler. Edebiyat tarihinde, mimari ürünün/ mekânın merkezde yer aldığı ve hikâyeye yön verdiği örneklerin sayısı çoktur ve bunlardan birisi de, İvo Andrić'e 1961 yılında Nobel Edebiyat Ödülü'nü kazandıran ve 1945 yılında yayınlanan *Drina Köprüsü* eseridir. *Drina Köprüsü*, yerel bir hikâye anlatırken, değindiği konular, tartışmaya çalıştığı olgular, yaşama dair paylaştığı düşünceler ve toplumsal olaylar üzerine eğilmesi ile, dünyanın genelinde yaşanan olaylara gönderme yapmaktadır ve yüzyılları konu edinen yapısı ile çok farklı kültürlere dair bilgiler içermektedir. Bunun yanı sıra, merkeze bir köprü yapısını koyan eser, aynı zamanda mimari yapıların ve kentsel mekanların toplumsal yaşamda ne gibi roller büründüklerini, nelere tanık olduklarını, kolektif ve kentsel hafızada nasıl yer edindiklerini, yapıların anıtsallaşma evresini ve mimari ürünlerin araçsallaşma bağlamında edebiyatta nasıl yer aldığını anlama ve sorgulama bağlamında önemli veriler barındırmaktadır.

Drina köprüsü eseri, günümüzde Bosna Hersek'te konumlanan Vişegrad ve çevresi üzerine eğilen yapısı ile, bir yandan yerel bir hikâyeyi, tarihi konu edinirken, bir yandan da Osmanlı ve Avusturya "mparatorluklarına dair toplumsal bilgiler içerir ve yaklaşık olarak 350 yıllık bir zaman dilimini konu edinir. Eser, Osmanlı egemenliği altındaki Vişegrad kasabasında XVI. y.y.'in ikinci yarısından yapımına başlanan Drina Köprüsü'nün 1914 yılına kadar şahit olduğu olaylara ve köprünün bu toplumsal olaylarda üstlendiği rollere odaklanır. Her zaman köprünün merkezde olduğu hikayelerle ilerleyen eserde, farklı dönemlerde yaşanan farklı hikayeler anlatılır, çok sayıda karakter hikâyeye girip çıkar ve zamanın ilerleyişi kronolojik bir şekilde ele alınır. Hikâye önce Drina Köprüsü'nün anıtsal duruşunun, güzelliğinin, toplum özelinde değerinin anlatımı ile başlar ve sonrasında köprünün yapımındaki temel motivasyonları incelemek üzere, Sokollu Mehmet Paşa'nın çocukluk dönemine gidilir. Devamında, köprü yapılmadan önceki Vişegrad'ın mekansal ve toplumsal özellikleri tanımlanır ve asıl hikâye köprünün yapım aşamasının aktarılmasıyla başlar. Beş yıl süren inşaat çalışmaları, ilerde köprü ile ilgili oluşturulacak olan mitlere, efsanelere, hikayelere zemin hazırlamıştır. Başta zalim Abid Ağa tarafından sürdürülen çalışmalar, herkesin sevdiği ve insafı olan Arif Bey ile sonlandırılmış, böylelikle Vişegrad'ın dönüşümünü tetikleyen köprü inşaatı, yüzyıllara yayılacak olan hikayelerin temelini oluşturmuştur. Hikâyenin devamında, köprünün hem topluma hemde kasabanın mekansal organizasyonuna etkisi aktarılmakta, Osmanlı'nın en güçlü dönemlerinden başlayarak topraklarını kaybetmesi, Vişegrad'ın Avusturya İmparatorluğu'nun egemenliği altına girmesi, bölgede yaşanan sel felaketleri, salgınlar, göçler, tarihi olaylar eşliğinde köprü bağlamında anlatılmaktadır.

Öte yandan, eserde, Andriç'in deyimiyle "köprüye yaslanmış olan bu kasabanın" (2019, s.140) tarihinde yaşanan savaşlar, felaketler, kuraklıklar, ölümler, önemli yapıların yapımı ve yıkımı, kasabanın farklı yönetimler altına girmesi gibi olaylar da yine bir şekilde köprüyle bağlantı kurularak ele alınır. Büyük sel felaketi, köprünün ilk kez su altından kalması ile hatırlanır, tarihsel olayları bildiren ilanlar köprü üzerindeki duvara asılır, cezaların infazı köprü üzerinde gerçekleşir, işgalin başladığı tarihe "sarı boyalı Avusturya arabalarının köprünün üstünden ilk geçtiği günden bu yana 20 yıl kadar olmuştu" (Andriç, 2019, s.228) gibi ifadelerle referans verilir, I. Dünya Savaşı ve yaşadığı vahşet, "köprü de orada bir mahkuma benziyordu (...) çarpışan iki dünya arasında hala bütün ve hala dokunulmamış olarak uzanıyordu (Andriç, 2019, s.357) gibi tanımlamalarla köprü üzerinden aktarılmaktadır. Diğer bir söylemle, köprü hem yerel ölçekteki toplumsal yaşamın, hem de tarihi olayların anlatıcısı konumundadır. Tıpkı Viollet-Le-Duc'un anıtları tarif ederken tanımladığı gibi, Drina Köprüsü de, tarihte yaşanmış hadiselerin en canlı

tanıgıdır ve bu nedenle tarihin konuşma aracı ve bir milletin karakterinin, kültürünün mimari temsili olarak tanımlanabilir (Rossi, 1982'de atıfta bulunduğu gibi) durumdadır. Bu noktada, bu denli önemli niteliklere sahip ve anıtsal bir yapı olan Drina Köprüsü, çalışmada, mekansal özellikleri, çevresini etkilemesi ve şekillendirmesi, toplumsal yaşamda edindiği yer, zaman içerisinde anıtsallaştırılması ve politikleştirilmesi başlıkları altında değerlendirilecek ve mimari ürünün hikâye anlatma gücü bağlamında sorgulanacaktır.

3.1. Köprünün Mekansal Özellikleri ve Çevresini Şekillendirmesi

Andriç'in anlatımı ile, Drina Köprüsü, taştan yapılmış, birbirini takip eden on bir kemerden oluşan bir yapıya sahiptir; uzunluğu iki yüz elli, genişliği ise yaklaşık on adımdır ve merkezinde konumlanan iki terasla genişlemektedir. Yardımcı sütunlarla desteklenmiş ve parmaklıklarla çevrelenmiş bu teraslara 'Kapiya' adı verilir (Şekil 3.1, Şekil 3.2). Teraslardan birisinde oturma yerleri bulunur ve 'Sofa' olarak bilinirken, diğeri boştur. Aynı zamanda insan boyunda bir taş duvara sahip olan mekânda köprüyü kimin yaptığını anlatan bir yazıt bulunmaktadır. Kapiya ismiyle anılan bu mekân, köprüye, karşıdan karşıya geçirme ve bağlayıcılık işlevleri dışında, bir de kamusal mekân işlevini tanımlamaktadır.

Öte yandan, hikayelerin odak noktasında yer alan köprünün, zaman içerisindeki fiziksel dönüşümü hakkında da bilgilere rastlamak mümkündür. Öncelikle, sel felaketleri, çatışmalar, salgınlara sahne olan köprüde yıllar boyunca görülebilecek en büyük değişimler, üzerinde kurulan denetleme amaçlı nöbetçi kulübeleridir. Böylelikle, "köprüye ne yıllar, ne yüzyıllar, ne de insanlarla olan ilişkilerindeki hazin değişiklikler bir şey yapabilir. Bütün bunların üstünden, tıpkı parlak ve cilalı kemerleri altından akan azgın sular gibi gelip geçer" (Andriç, 2019, s. 111). Ancak, Vişegrad Avusturya İmparatorluğu hakimiyetine girdikten sonra, çevrede olduğu gibi, köprüde de değişimler yaşanmaya başlamıştır. Köprüde, ilk restorasyon ve bakım çalışmaları bu dönemde yapılmış, çürüyen taşlar değiştirilmiş, küçük dolgular yapılmış, bitkiler temizlenmiştir. Sonrasında ise, önce kasabaya su getirmek için köprüde kazı çalışmaları yapılmış, ardından, gerektiği taktirde köprüyü patlatmak için ortadaki sütunlardan birisine çukur açılarak içerisi patlayıcı ile doldurulmuştur. Bu müdahaleler, köprüde küçük değişimlere neden olsa da, sonrasında ayaklanma döneminde bazı top atışları ve mermiler köprüye isabet etmiş, küçük yıkımlar yaratmıştır. Ancak, köprüyü etkileyen en büyük olay, patlayıcılar sonucunda köprünün ortasında büyük bir yıkımın yaşanması olarak kayıtlara geçmiştir (Şekil 4.1, Şekil 4.2).

Gözü köprüye ilişti. Kapiya yerinde duruyordu. Ama hemen sonra köprü ikiye ayrılıyordu. Yedinci sütun ortada yoktu. Altıncı sütunla sekizinci sütun arasında bir boşluk sırtıyor ve böyle yandan bakınca ırmağın yeşil suları görünüyordu. (Andriç, 2019, s. 362)

Diğer yandan, köprünün yapımı, Vişegrad'ın dönüşümünü de tetiklemiş, köprü çevresinin şekillenmesinde de baş rolü üstlenmiştir. Doğu ile Batıyı bağlayan bu köprü, Vişegrad'ın ticari ve siyasi anlamda stratejik önem kazanmasına sebep olmuştur (Hasdedeoğlu, 2016). Andriç'in anlatımı ile "kasaba köprü sayesinde yaşadı ve sağlam bir kökten güç alır gibi büyüdü" (Andriç, 2019, s.11). Köprünün inşa edilmesi, ırmağa yakın yeni yolların kurulmasına, çevresinde yeni yapılaşmaların doğmasına, kasabanın dağlardan ırmağın kenarlarına inmesine neden olmuştur. Yanı başında yapılan Taş Han ise, ticaretin gelişmesine, dışarıdan yolcuların gelip kalmasına vesile olmuş, böylelikle kasaba köprü ve hanın etrafında şekillenmeye, gün geçtikçe büyümeye başlamıştır. Avusturyalılar'ın gelişiyile ise, yapılan önemli sistematik çalışmalarla birlikte –ölçümler, altyapı çalışmaları, belediye binaları- Vişegrad kasabası hızla kente dönüşme doğrultusunda adımlar atmış, eski dokusu değişmeye başlamıştır. Çarşıdaki düzensiz yapılaşma yıkılmış, yerine daha düzenli ve yeni yapılar yapılmış, meydan genişletilmiş, yollar onarılmış, ağaçlar dikilmiş, yıllardır bakımsızlıktan yıkılan ve harabeye dönen Taş Han'dan kalan bütün izler temizlenerek yeni bir ordu evi yapılmıştır. Sonrasında yaşanan göçler ve değişen toplumsal yapı ile bölgede yeni ticaret yapıları, atölyeler, oteller (Lotika Oteli) kurulmuş, nehrin kıyısında da yeni bir ordu evi inşa edilmiştir. Vişegrad'ta yaşanan tüm bu gelişmeler, köprüyü de etkilemiş, köprü her gün temizlenmeye başlanmış, önce fener sonrasında da elektrik ile aydınlatılmıştır. Bu noktada köprüyü etkileyen en önemli gelişme ise, dünya genelinde stratejik ve politik bir öneme sahip olan Doğu Demiryolları çalışması ile kasabaya tren istasyonunun yapılmasıdır. Tren yolu ve istasyonun yapılmasıyla birlikte, köprü eski önemini yitirmeye başlamıştır.

3.2. Köprünün Toplumsal Yaşamdaki Yeri

Büyük, güzel ve yararlı olan her yapının başlangıcı, yaşantısı ve içinde yükseldiği toplumla olan ilişkisi birtakım esrarlı, acıklı ve karmaşık hikâyelerin doğmasına sebep olur. Her ne hal ise... Her halde, bu kasaba halkının yaşantısı ile köprünün arasında yüzlerce yıllık sıkı bir bağ var. Alinyazıları birbirine öylesine kenetlenmiş ki, onları birbirinden ayrı olarak düşünüp anlatmak elde değildir. Onun için köprünün yapılışı ve alinyazısı

anlatılan hikâyeler, aynı zamanda kasabanın ve kasabalıların hayat hikâyesidir. Kuşaktan kuşağa ve ağızdan ağıza anlatılan kasaba ile ilgili bütün hikâyelerde, orta yerinde bir taş gibi taşıdığı Kapiya'sı ve on bir kemeriyle, her halde taş köprü'nün de adı geçer. (Andrić, 2019, s. 19-20)

Yüzyıllar boyunca Vişegrad kasabasında yaşantının merkezinde yer alan Drina Köprüsü, bu özelliği ile hafızanın önemli bir bileşeni haline gelmiştir. Köprü, ölümsüz yapısı ile, zamana meydan okumuş, kasabadaki toplumsal yapı değişirken, o hep aynı kalmış ve yaşananların en önemli temsilcisi olmayı başarmıştır. Bu noktada, Drina Köprüsü, Şenyiğit & Tefek'in (2019) mimarlık ve mimari ürünlerin bilgi aktarma yetenekleri ile ilgili yaptıkları tanımlamaya uymaktadır: mimarlık, zamanının en güvenilir tanığı iken, aynı zamanda bir tarihi belge gibi kendi zamanındaki toplumsal yapıya dair en önemli bilgi kaynağı konumundadır (Şenyiğit & Tefek, 2019). Bu anlamda, Drina Köprüsü de, Vişegrad kasabasında yaşanmış olan olayların, hikayelerin ve orada yaşamış olan toplumun en güçlü tanığıdır denilebilir.

Köprü'nün yapılışından itibaren, özellikle Kapiya bölgesi, toplumsal yaşamın en önemli mekânı halini almıştır. Kapiya, eser boyunca anlatılan hikayelerin, tarihi olayların en önemli şahididir (Hasdedeoğlu, 2016). Halk, çocukluktan itibaren köprü'nün çevresinde büyür, oynar, zaman geçirir, manzarayı seyreder; yaşamın farklı evrelerinde köprü'nün farklı yerlerinde bulunmaktadır. Büyüyen çocuklar, kapiyaya geçerek sohbetlere dalar, kendisini göstermek isteyen ya da birisini görmek isteyen herkes burada buluşur, en önemli günler burada yaşanır, mutlu ve huzurlu günler köprüde ve kapiyada geçer. Diğer bir söylemle, dilenciler, sakatlar, cüzzamlılar, din adamları, tüccarlar, çocuklar, genç delikanlılar ve yaşlılar hep buradadır, düğün ya da cenaze alayı köprüden geçerken kapiyada durur, çünkü kapiya "kasabanın can damarı, köprü'nün kalbidir" (Andrić, 2019, s. 17). Kahveciler kahvelerini burada demler, tüccarlar mallarını burada satar, Museviler cumartesi günleri köprüde kutsal günlerini kutlar, Kilise'ye vaftiz edilmeye götürülen çocuklar buradan geçer, kumar burada oynanır, aşklar burada başlar ve burada sonlanır. Köprü, ancak kışın soğuk havalarda ve savaş zamanlarında boşalır.

Öte yandan, yönetim ve denetim de köprü üzerinde gerçekleşir; en önemli bildirimler, haberler kapiya'daki duvara asılmış, en önemli cezalar ve infazlar köprü üzerinde gerçekleşmiş ve sergilenmiştir. Göç eden insanlar köprüde durup soluklanmış, askere giden gençler köprüden geçmiş, ticaret yapanlar mallarını köprü üzerinden taşımıştır.

Köprü, aynı zamanda farklı grupların bir araya geldiği ve bağ kurduğu bir mekân halini almıştır. Hem en güzel, hem en kötü hem de en korkutucu olaylar köprüde meydana gelmiştir. Böylelikle, köprü en önemli toplumsal olayların gerçekleştiği mekân haline gelirken, farklı anlamlara bürünmüş, farklı çağrışımlar yapmış ve kolektif hafızadaki yerini güçlendirmiştir. Değişen zamanda, geçmişin, geçmiş yaşantının belki de tek hatırlatıcısı, nostaljik bir unsur olarak köprü kalmıştır.

Ancak, yaşanan savaşlar, işgaller, ayaklanmalar, toplumsal yapıda dönüşümler yaşatırken, bu dönemlerde toplumsal yaşamdan izole olan köprünün anlamını da değiştirmeye başlamıştır. Özellikle yanındaki Taş Han'ın yıkımı ile, "artık, köprü dokunulmamış olarak bir başına kalmıştı. Doğruyu söylemek gerekirse, yabancıların getirdikleri yeniliklerle, halkın değişmeyen geleneklerinin çarpışması asıl köprüde başladı" (Andriç, 2019, s. 156). Köprüde yaşanan ilk yenilik, Avusturyalı askerlerin gelmesiyle olmuş; köprüde artık subaylar ve eşleri zaman geçirirken, kadınlar da ilk kez köprüye gelmeye başlamıştır. Sonrasında, üniversiteye giden ve okuyarak dünyayı gören gençler, köprüde oturmaya başlamış, böylelikle değişen toplumsal yapı neticesinde köprüde yapılan aktiviteler de değişmiştir. Eskiden boş zaman geçirilen, dedikodu yapılan, dini tartışmaların sürdürüldüğü, işsiz gençlerin oturduğu kapiyada, şimdi de yeni düşünceler, bilimsel, kültürel ve siyasi tartışmalar ve liberal, özgürlükçü, devrimci konuşmalar yapılmaya başlanmıştır.

Köprünün anlamını ve toplumsal yaşamdaki rolünü dönüştüren bir diğer kırılma anı ise, tren yolunun yapılmasıdır. "Artık yolculuklarda köprü kullanılmıyor, kimse oradan uğurlanmıyor, orada vedalaşılmıyor, (...) yolcuların arkasından su dökülmüyordu" (Andriç, 2019, s.241-242). Böylelikle, köprü artık doğu ve batıyı birleştiren yol olmaktan çıkmış, önemini yitirmeye başlamıştır. Sonrasında yaşanan I. Dünya Savaşı da köprüdeki hayatı etkilemiş, köprü yeniden korkunun, vahşetin ve üzüntünün merkezi haline gelmiştir. Yüzyıllar boyunca çok önemli olaylar yaşanmış, kuşaklar yer değiştirmiş, toplumsal yapı katmanlaşmış, Vişegrad kasabadan kente dönüşmüş ancak Drina Köprüsü yine ihtişamlı duruşuyla kararlı bir şekilde yaşantının merkezinde durarak geçip giden zamanın en canlı tanığı ve en önemli hikâye anlatıcısı olmayı sürdürmüştür. Tıpkı Benjamin'in tanımladığı gibi, mimarlık, toplumların gizli kalmış mitolojilerinin en önemli tanığıdır (Spurr'un aktarımı ile, 2012). Bu bağlamda, Drina Köprüsü de, Vişegrad'da yaşamış olan toplumların en güçlü tanığı olmayı sürdürmüştür.

3.3. Anıtsallık, Sembolik Değer ve Politikleştirme

Toplumsal yaşamda ve kolektif hafızada bu denli önemli bir yere sahip olan Drina Köprüsü, gün geçtikçe çeşitli efsanelere konu olmaya başlamış, üzerinden masallar uydurulmuş ve aynı zamanda taşıdığı anlam ve sembolik değerler nedeniyle anıtlaşmış/ anıtsallaşmıştır. Crinson'a göre, anıtların en önemli işlevi, kentli ile geçmişte yaşanmış olaylar arasında ilişki kurmaktır (Crinson, 2005). Bu bağlamda, Drina Köprüsü de, bir anıt yapı olarak, toplumun geçmiş ile bağ kurabildiği ve yeni hikayelerin yazıldığı bir mekan haline gelmiştir.

Drina Köprüsü, Andriç'in eserinde sembolik değeri olan bir yapıdır. Köprünün neleri sembolize ettiği ise bir tartışma konusudur. Mirocha, köprünün, feminen olarak tanımlanabilecek nehrin üzerinden geçen maskülen bir eleman metaforu olarak kullanılabileceğini, aynı zamanda köprünün 'anne karnından dünyaya, yaşamdan ölüme, eskiden yeniye, bir noktadan başka bir noktaya 'geçiş'in sembolü olarak kullanılmış olabileceğini ileri sürer (Mirocha, 2019). Bu noktada, özellikle 'geçiş' kavramı önemlidir. Çünkü, köprünün temel fonksiyonu olan bir yerden bir yere geçirme ve belirli engelleri –yükseklik, uçurum, su- aşmanın dışında, köprü aynı zamanda doğu ile batı arasında bir geçiş ve farklı kültürler arasında da bir geçiş görevini görmektedir. Bunun yanı sıra, bir vezirin vakfiyesi olarak köprü, aynı zamanda Sokullu Mehmet Paşa'yı ölümsüzleştiren ve Osmanlı İmparatorluğu'nun gücünü gösteren bir yapıya sahiptir. Köprü, halkın gözünde, yapıldığı tarihten itibaren ayrı bir öneme sahiptir ve diğer hiçbir yapıya benzemez ve köprünün anlamı ve değeri şu ifadelerle anlatılır:

Sanki hayatın bilinen elemanlarına: Gökyüzü, toprak ve suya, birdenbire bir eleman daha katılmıştı. Hayırsever birinin çabasıyla, insanların en eski rüyalarından, en büyük isteklerinden biri gerçekleşivermişti: Suyun üstünde yürümek ve mesafeleri yenmek! Orada sanki yeryüzünde yürümüyor, havada uçuyor gibiydiler. (Andriç, 2019, ss. 71-72)

Bu bağlamda, köprünün doğaüstü bir obje olarak görüldüğü ve aslında yapılıırken de, kullanılan malzeme, teknoloji, ayrılan bütçe ile anıtsal bir köprü yapılmaya çalışıldığı söylenebilir. Lefebvre, anıtları "tasarlamanın ve tahayyül etmenin mümkün olduğu tek kolektif yaşam yeri" (2017) olarak tanımlamaktadır. Drina Köprüsü de, mekansallığı, amacı ve simgelediği anlamlarla tasarlanmış bir anıt olarak tanımlanabilir özelliklere sahiptir.

Andriç, köprüyü ve köprüye gösterilen önemi, anıtsallaştırılmasını tariflemeye çalışırken, köprünün doğaya karşı gelmesini, köprünün insan hayatından uzun ömrü ile ölümsüz görülmesini, köprünün yapımına karşı gelen ve ona zarar vermeye çalışan insanların öldürülmesini, köprü çalışmasında ölen Arap'ın mezarına köprünün taşlarından birisinin hatıra olarak yerleştirilmesini, yakındaki dağlara çıkılıp köprünün manzarasının seyredilmesini ve aynı zamanda o dönemde kasaba dışındaki insanların ilgisini çekerek turistik bir yer haline gelmesini başlıca örnekler olarak aktarmaktadır. Aynı zamanda, Osmanlılara ve Müslümanlar'ın bazılarına göre köprü bütün insanlardan daha önemli bir yere sahiptir ve o 'Allah tarafından korunan' bir yapıdır. Bu bağlamda, köprünün, temel fonksiyonu dışında, çok büyük anlamlar yüklenen bir yapıya sahip olduğunu ve anıtsal özelliğiyle, kolektif hafızanın ve kentsel hafızanın önemli bir bölümünü oluşturduğunu söylemek mümkündür.

Öte yandan Andriç, böylesine önemli değerler ve anlamlar yüklenen köprüyü, tarihi olayları anlatmak için bir araç olarak da kullanır. Kujundziç'e göre de, tarih Andriç'in eserlerinde önemli bir yere sahiptir ve Andriç tarihi genellikle, onu inşa eden kişinin hatırasını yansıtan ve aynı zamanda kalıcı tarihi anıtlar olan köprüler üzerinden ele almaktadır (Kujundziç, 1995). Bunun yanı sıra, Andriç'in eserlerinde konu edindiği kentler ve yapılar, genellikle doğup büyüdüğü, özümsemiği, değerlerini benimsediği yerlerdir ve bu sebeple onun gözünde ayrı bir öneme sahiptirler.

Köprünün anlatıcı olarak seçilmesinin nedenlerinden birisi de, herkesin köprüyü farklı bağlamlar özelinde ele alması, değerlendirmesi ve anlamlandırmasıdır. Köprü, tarihi olayların ve kolektif hafızanın merkezinde yer alırken, aynı zamanda Vişegrad halkının yarattığı çok sayıda efsanenin de ana kahramanı olmuş ve zamanla politikleştirilmeye başlanmıştır. Öncelikle, yaratılan mitlerde ve uydurulan masallarda köprü, farklı dine mensup kişilerce farklı anlamlara bürünmüş, her dine uygun şekilde efsanelere konu olmuştur. Böylelikle, köprü bazıları tarafından içselleştirilirken, bazıları tarafından ötekileştirilmiş ya da farklı topluluklara mal edilmeye çalışılmıştır. Başka bir söylemle, tıpkı Andriç'in kendisi gibi, Drina Köprüsü de politikleştirilmiştir (Mirocha, 2019). Oysa, Bevan'ın da dediği gibi 'binalar politik değildir, yapıma, saygı görme ve tahrip olma nedenleri ile politikleştirilirler (Bevan, 2016, s. 23). Andriç'in anlatımında da, Drina Köprüsü, ideolojik ya da politik olarak ele alınması gereken bir objeden çok, Vişegrad halkının kolektif hafızasında yer etmiş ve hatta toplumun yüzyıllara dayanan tarihini yansıtan, toplumun bir parçası haline gelen, onu seven insanlarla bütünleşen bir mimari ürün olarak ele alınmıştır. Öyle ki, hikâyenin sonunda patlama sonucu

köprünün bir bölümünün yıkılması ile, Ali Hoca da yıkılır, yere düşer ve son nefesini verir. Diğer bir ifadeyle, köprünün yıkımı, onu çok seven ve değer veren Ali hocanın ölümü olmuştur.

3.4. Hikâye Anlatıcısı Olarak Drina Köprüsü

Andrić'in hikayelerinin çoğunda, kentlerin önemi büyüktür. Drina Köprüsü örneğinde de görüldüğü gibi kentler ve yapılar, hikâyeye derinlik katan, onları aktaran objeler olarak kullanılırlar. Bunun başlıca nedeni, Andrić'in yaşamı boyunca dünyayı gezerken çok sayıda kenti görmüş olması, farklı kültürleri tanıması ve yaşadığı farklı kentlerin yapısı, sosyolojisi, mimari özellikleri ve tarihi hakkında sürekli yazılar yazarak (Solak, 2010) onları tasvir etmeye çalışmasıdır. Böylelikle, Andrić eserlerinde, Drina Köprüsü'nde olduğu gibi, kentleri, köprüleri ve dolayısıyla mimari mekanları bir hikâye anlatıcısı olarak kullanmayı seçmiştir. Akarsu & Erdoğan'a (2016) göre, "kuşkusuz her yaşamsal an bir mimari mekânda geçer ve biraz zorlamayla bütün edebi yapıtları mimarlık kültürüne dahil etmek mümkündür" (Akarsu & Erdoğan, 2016, s. 14). Ancak, Drina Köprüsü örneğinde zorlamaya gerek yoktur; hikâyenin baş kahramanı mimari ürün olarak Drina Köprüsü'dür. Aslında, kitabın özgün adı bu durumu tanımlar niteliktedir. Özgün adı "Na Drini Cuprija" olarak geçen ve Türkçe'ye tam olarak "Drina Köprüsü'nde" olarak tercüme edilebilecek olan başlık, bütün hikâyenin 'köprü üzerinde' geçtiğini müjdelere niteliktedir.

Köprünün kuruluş tarihinden konu edinen I. Dünya Savaşı'na kadar, bütün toplumsal olaylar, eğlenceler, üzüntüler, doğumlar, ölümler, yıkımlar köprü ile ilişkisi bağlamında ele alınmış, tarihi olaylar da köprü üzerinden aktarılmıştır. Çünkü, halihazırda kasaba halkının en çok zaman geçirdiği yer olmanın dışında, köprü, stratejik konumu ve Drina'yı geçen tek köprü olma özelliğiyle de ayrı bir öneme sahiptir. Bu nedendir ki, doğu ve batı arasında yapılan denetimler, baskınlar, isyanlar sürekli köprü ile ilintili ilerlemektedir.

Bu bağlamda, köprü aslında Vişegrad halkı ile aynı kaderi paylaşan, aynı olaylara karışan, toplumun yaşantısındaki dönüşümleri kendi üzerinde hissedilen, değişik dönemlerde olagelen farklılıkları kendi vücudunda bir şekilde yansıtan, şekil değiştiren, üzerine birşeyler eklenen, birşeyler çıkartılan, üzerinde birşeyler yaşanan bir kentsel mekandır. Köprü Vişegradlıların hafızası, bütün yaşamışlıkların en güçlü tanığı ve aynı zamanda ayrılmaz bir parçasıdır. O, her çağa ayak uyduran, kendisine rol bulan, yaşantıya bir şekilde kendisini dahil eden, yeni kentsel efsanelerin oluşmasına sebep olan, tarihin yazılmasında baş rolü oynayan bir yapıdır. Başka bir deyişle, her ne yaşanırsa yaşansın,

köprü hikâyesinin ana kahramanı ve anlatıcısı olmayı sürdürmüş, köprünün yapımı ile başlayan hikâye, köprünün I. Dünya Savaşı sırasında darbe alması ve Ali hocanın ölmesiyle sonuçlanmıştır.

4. Sonuç ve Tartışma

Fiziksel çevre, tarih boyunca anlatılan hikayelerin merkezinde yer almış, hikayelere yön vermiş, derinlik katmış, inandırıcılık getirmiş ve bazı durumlarda hikayelerin ana karakteri olarak kullanılmıştır. Tarih öncesinden bu yana, kentler ve mimari ürünler, edebi eserlerin vazgeçilmez hikâye anlatıcıları olarak kullanılmış, özellikle ütopya kurgularında ayrı bir önemle ele alınmışlardır. Bu durum, Shoemaker'ın da değindiği gibi, mimarlık ve edebiyatın kültürün sembolü olarak anlaşılmasından (Shoemaker, 1950) ileri gelmektedir. Her ikisi de, kültürel bilgileri aktarma kabiliyetine sahiptir ve bu nedenle karşılıklı bir ilişkiden söz etmek mümkündür. Bu bağlamda, barındırdığı değerler, içerisinde ve çevresinde akan yaşam ve benliğine kodlanan bilgilerle mimari ürün ve mekanlar, hikâye anlatma gücüne ve yeteneğine sahip objeler olarak tanımlanabilirler ve tam da bu sebeple hikâye anlatımında önemli bir konuma sahiptirler.

Bir örnek vermek gerekirse, Kurt Vonnegut, Mezbaha No: 5 kitabında, II. Dünya savaşında yaşanan trajik yıkımları ve vahşeti, Dresden kenti üzerinden ele alır ve şöyle aktarır:

Dresden kocaman bir aleve dönüşmüştü (...) mineralden başka bir şeyi bulunmayan Ay'ı andırıyordu (...) Dresden 13 Şubat 1945 gecesi yerle yeksan edildi. BillyMontana'ya mezbahanın çevresinde tepeler, sıradağlar yaratan binaların başına gelenleri anlattı. Çökmüştü hepsi. Ahşapları kule, taşları toza dönüşmüş, birbirleri üzerine yığılan duvarlar alçaçık kalmış pek zarif kavişler doğurmuştu. (Vonnegut, 2016, ss. 150-151)

Kitapta yıkımın şiddeti, ölen insanlar yerine, yıkılan kent ve yapılar üzerinden tariflenir. Bu noktada, Andriç'in de benzer yaklaşımı benimsediğini ileri sürmek yanlış olmaz. Andriç de benzer şekilde Vişegrad kasabasında süregelmiş olan toplumsal olayları, yaşıntıyı ve tarihi, bir mimari ürün olan Drina Köprüsü üzerinden aktarmaya çalışılır.

Hikâyede, herşeyin üstünde, zamandan bağımsız var olan, ölümsüz olarak tanımlanan Drina Köprüsü, yarattığı mekansallık ile –özellikle kapiya bölgesi- gündelik ve toplumsal

yaşamda önemli bir yere sahip iken, Notre Dame'ın katedrali gibi aynı zamanda çevresini de şekillendiren bir unsur olarak dikkat çekmektedir. Böylelikle, hikâyede, yalnızca Drina Köprüsü üzerinde yaşananlar değil, dolaylı olarak köprüyle ilişki kuran diğer olaylara da değinilmiş, ancak sonuç olarak her zaman köprü merkezli bir anlatım seçilmiştir. Köprü, yalnızca canlıları ve araçları karşıdan karşıya geçiren bir obje olarak değil, önemli kültürel değerlere ve dolayısıyla anlamlar dünyasına sahip bir mimari ürün olarak ele alınmış, köprünün sembolü olduğu düşünceler, ideolojiler, yaşantılar, hikayeler ve efsaneler, hikâyenin bütününe oluşturmuştur. Başka bir söylemle, köprü bir anıt yapı olarak fizikselliklerinin ötesinde bir değere ve statüye sahiptir; o herşeyin üstündedir, ölümsüzdür, hep diri, canlı ve gençtir; yüzyıllar geçmesine rağmen o hala sapa sağlam ayakta ve hikayeler biriktirmeye, onları anlatmaya, aktarmaya devam etmektedir.

Bu eski köprünün üstünde her şey insana yeni ve heyecanlı bir oyungibi geliyordu. O köprü ki, haziran ayının mehtaplı gecelerinde tertemizçizgileriyle, ebediyen genç, ebediyen aynı... kemâle ermiş bir güzellik vesağlık içinde zamanının getirebileceği her şeyden sağlam ve insanların düşünüp yapabileceği her şeyden de güçlü, bembeyaz uzanıyordu. (Andrić, 2019, s. 268)

Hakem Değerlendirmesi: Dış bağımsız.

Yazar Katkıları: Çalışma Konsepti/Tasarım- H.A., A.A.; Veri Toplama- H.A., A.A.; Veri Analizi/Yorumlama- H.A., A.A.; Yazı Taslağı- H.A., A.A.; İçeriğin Eleştirel İncelemesi- H.A., A.A.; Son Onay ve Sorumluluk- H.A., A.A.

Çıkar Çatışması: Yazar çıkar çatışması bildirmemiştir.

Finansal Destek: Yazar bu çalışma için finansal destek almadığını beyan etmiştir.

Peer-review: Externally peer-reviewed.

Author Contributions: Conception/Design of Study- H.A., A.A.; Data Acquisition- H.A., A.A.; Data Analysis/Interpretation- H.A., A.A.; Drafting Manuscript- H.A., A.A.; Critical Revision of Manuscript- H.A., A.A.; Final Approval and Accountability- H.A., A.A.

Conflict of Interest: The author has no conflict of interest to declare.

Grant Support: The author declared that this study has received no financial support.

Kaynakça

Akarsu, H. T. & Erdoğan, N. (2016). *Edebiyatta mimarlık*. İstanbul: Yem Yayınları.

Alver, K. (2009). Ütopya: Mekân ve kentin ideal formu. *Sosyoloji Dergisi*, 3(18), 139-153, DOI: 10.16917/sd.37317.

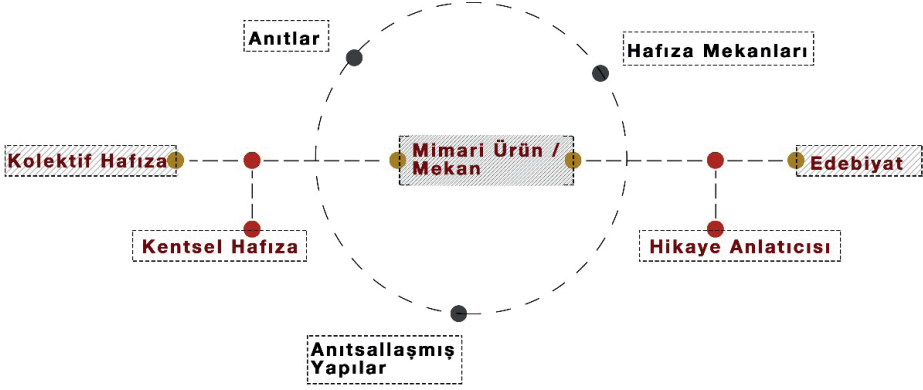
Andrić, İ. (2019). *Drina Köprüsü*. Kitabın özgün adı: "Na Drina Çuprija" (H. A. Ediz & N. Müstakimoğlu, Çev.).

İstanbul: İletişim Yayınları (Orjinal yayınlanma tarihi 1945).

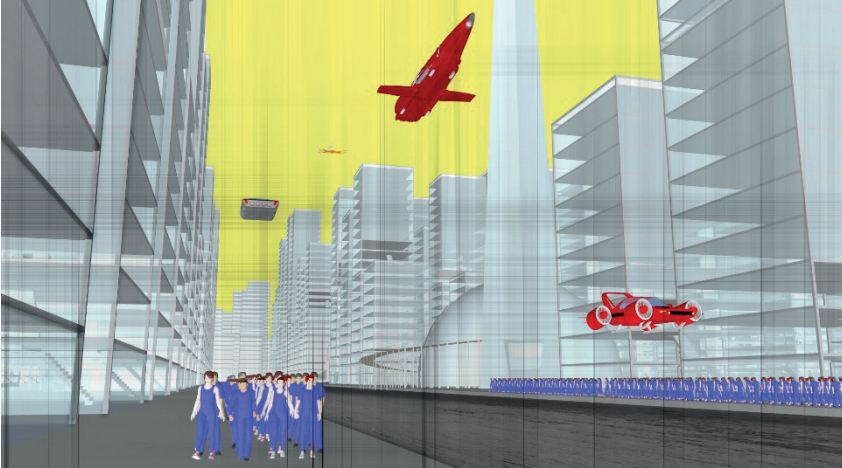
- Assmann, J. (2015). *Kültürel bellek: Eski yüksek kültürlerde yazı, hatırlama ve politik kimlik*. Kitabın özgün adı: "Das Kulturelle Gedächtnis" (A. Tekin, Çev.). İstanbul: Ayrıntı Yayınları, (Orijinal yayın tarihi 1992).
- Barthes, R. (1997). Rethinking Architecture, A reader in cultural theory, In N. Leach (Ed.), *Semiology and the urban* (p.p. 158-164). Taylor & Francis DOI: <https://doi.org/10.4324/9780203975251>.
- Bevan, R. (2016). *The destruction of memory: Architecture at war*. London, England: Reaktion Books (Orijinal yayın tarihi 2007).
- Boyer, C. (1994). *The city of collective memory, its historical imagery and architectural entertainments*. Cambridge Massachusetts, London, England: The MIT Press.
- Crinson, M. (2005). *Urban memory, history and amnesia in the modern city*. London and New York: Routledge Taylor& Francis Group.
- "Istočna pruga Sarajevo ". (2018, December). Istočna pruga Sarajevo-Ustiprača-Višegrad-Vardište, erişim adresi: <https://www.zeleznice.in.rs/forum/viewtopic.php?t=11&start=710>, erişim tarihi: 29.08.2020.
- Kujundžić, D. (1995). Ivo Andrić and the sarcophagus of history. In W. S. Vucinich (Ed.), *Ivo Andrić revisited: The bridge still stands*, Research Series, Research/92, Gaia Research Series, erişim adresi: <https://escholarship.org/uc/item/8c21m142>.
- Lefebvre, H. (2017). *Kentsel devrim*. Kitabın özgün adı: "La révolution urbaine" (S. Sezer, Çev.). İstanbul: Sel Yayıncılık (Orijinal yayın tarihi 1970).
- "Mehmend- paša Sokolović Bridge". (2015, June). Mehmend-paša Sokolović Bridge – "Old Bridge", Višegrad, erişim adresi: <https://onms.nenasilje.org/2019/most-mehmed-pase-sokolovica-stara-cuprija-visegrad/?lang=en>, erişim tarihi: 28.08.2020.
- "Mimar Sinan'ın Bosna Hersek'teki imzası". (2018, Şubat). Mimar Sinan'ın Bosna Hersek'teki imzası Drina Köprüsü, erişim adresi: <https://www.milligazete.com.tr/haber/1496539/mimar-sinanin-bosna-hersekteki-imzasi-drina-koprusu>, erişim tarihi: 28.08.2020.
- Mirocha, P. (2019). Semiotics of the Ottoman bridge: Between its origins and Ivo Andrić, *Zeszyty naukowe towarzystwa doktorantów uj, Nauki społeczne*, Nr 24 (1/2019), 167–180. DOI: 10.26361/ZNTDSP.10.2019.24.9.
- Nora, P. (1989). Between Memory and History: Les Lieux De Mémoire. *Representations*, 26(1). University of California Press. <https://doi.org/10.1525/rep.1989.26.1.99p0274v>.
- Orwell, G. (2015). *1984* (C. Üster, Çev.). İstanbul: Can Yayınları, (Orjinal yayın tarihi 1949).
- Rossi, A. (1982). *The Architecture of The City*. Cambridge, Massachusetts, and London, England: The MIT Press (Orijinal yayın tarihi 1966).
- Shoemaker, F. (1950). The correlation of literature with architecture. *College Art Journal*, Vol. 9, No. 2, (Winter, 1949-1950), 181-186, College Art Association: <https://doi.org/10.2307/772993>.
- Solak, Z. (2010). The city and cities in the stories, novels, essays and letters written by the Nobel prize winner Ivo Andrić, *Aktualni Problemi Sloviansko Filologi*, Vipusk Xxiii. – Častina 2., erişim adresi: <http://dspace.nbuv.gov.ua/handle/123456789/38034>.
- Spurr, D. (2012). *Architecture and Modern Literature*. Ann Arbor: University of Michigan Press. DOI: 10.2307/j.ctt1qv5nb5.

- "Srušeni lukovi mosta". (2018, February). Srušeni lukovi mosta preko rijeke Drine.Višegrad-novembar 1914 godina, erişim adresi: <https://www.visegradlive.com/sruseni-lukovi-mosta-preko-rijeke-drine-visegrad-novembar-1914-godina/>, erişim tarihi: 29.08.2020.
- Şenyiğit O. & Tefek, G. T. (2019). Hermeneutic text reading in approach of understanding and interpreting architecture-city. *Çukurova Üniversitesi Eğitim Fakültesi Dergisi*, Vol:48 No:1 397-418. DOI: 10.14812/cufej.466216.
- Vonnegut, K. (2016). *Mezbaha 5*, Özgün adı: "Slaughterhouse-Five", (A. Sezgintüredi, Çev.). İstanbul: April Yayıncılık, (Orijinal Yayın tarihi 1969).
- Wallace, C. N. (2007). Storytelling through architecture. Chancellor's Honors Program Project, University Of Tennessee, Erişim adresi: https://Trace.Tennessee.Edu/Utk_Channonoproj/1129.
- Yüksel, U. D. (2012). Antikçağdan Günümüze Kent Ütopyaları. *İdeal Kent Dergisi*, Sayı 5, Ocak 2012, 8-37. İssn: 1307-9905, erişim adresi: <https://dergipark.org.tr/en/download/article-file/460682>.
- Zamyatin, Y. (2019). *Biz*, Kitabın özgün adı: "Mi". (F. Arıkan & S. Arıkan, Çev.). İstanbul: İthaki Yayınları, (Orjinal yayınlanma tarihi 1924).

Şekiller



Şekil 1: Mimari Ürün/Mekan'ın kolektif hafıza ve edebiyat ile kurduğu ilişki (Tasarım: Yazara aittir).



Şekil 2: Yevgeni Zamyatin'in 'Biz' Eseri'nde (2019) tasvir edilen dünyanın görselleştirilmiş hali (Tasarım: Yazara aittir).



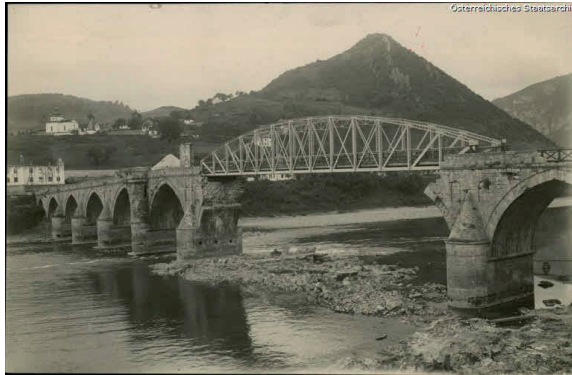
Şekil 3.1: Drina Köprüsü ve kapiya. "Mehmend-paša Sokolović Bridge – "Old Bridge", Višegrad". (2015). erişim adresi: <https://onms.nenasilje.org/2019/most-mehmed-pase-sokolovica-stara-cuprija-visegrad/?lang=en>



Şekil 3.2: Köprü'nün merkezinde Kapiya, sofa ve Taş Duvar. "Mimar Sinan'ın Bosna Hersek'teki imzası Drina Köprüsü". (2018). erişim adresi: <https://www.milligazete.com.tr/haber/1496539/mimar-sinanin-bosna-hersekteki-imzasi-drina-koprusu>



Şekil 4.1: Köprünün yıkılmış olan açıklık-1915 yılı. “Srušeni lukovi mosta preko rijeke Drine”. (2018). erişim adresi: <https://www.visegradlive.com/sruseni-lukovi-mosta-preko-rijeke-drine-visegrad-novembar-1914-godina/>



Şekil 4.2: Köprü ve geçici strüktür. “Istočna pruga Sarajevo-Ustiprača-Višegrad-Vardišt”. (2018). erişim adresi: <https://www.zeleznice.in.rs/forum/viewtopic.php?t=11&start=710>

