

ARAŞTIRMALARIN IŞIĞINDA ANADOLU ALT PALEOLİTİĞİ VE SORUNLARINA GENEL BİR BAKIŞ

Doç.Dr. Işın YALÇINKAYA

Her ne kadar şimdilik kronolojik ve stratigrafik çerçeve içinde Anadolu alt Paleolitiği'ni tüm ayrıntılarıyla esaslı bir temele oturtmak zor ise de, günümüze kadar yapılan araştırmaların ışığında yine de zaman zaman genel değerlendirmeler yapmak ve bazı problemleri ortaya koymak mümkündür. Esasen böyle bir değerlendirmeyi, 1980 yılında 10-14 Haziran tarihleri arasında Lyon'da yapılan bir sempozyumda kısaca sunmaya çalışmıştık (Yalçinkaya, 1981; Hours, 1981: 219). Ancak bu sempozyumda daha önce yapılmış olan araştırmalarda geçen tanım ve terminolojilere sadık kalmak ve sorunlara fazlaca girmeksizin genel bir sentez yapmak gereğini duymuştuk. Bu çalışma ile ise, bir yandan eski buluntulara yenilerini eklemeye, öte yandan bazı terminoloji değişikliklerine değinerek bunlara ilişkin tanım ve kavramları da yeniden gözden geçirmeyi amaçladık.

Bazı nedenlerden ötürü¹ Anadolu Paleolitiği'ne ilişkin çalışmaların son derece ağır ilerlemesine karşın, yine de alt Paleolitiğe ait yeni buluntular gün geçtikçe artmakta ve Anadolu'nun gerçek anlamda en eski kültür kalıntılarına yenileri eklenmektedir. Bu da, Paleolitik Çağ uygarlıkları açısından Anadolu'nun ne denli zengin ve önemli olduğunu açıkça ortaya koymaktadır. Ancak ne yazık ki, bir yandan bilimsel yöntemlerle salt yaşlandırma yaptırılabilen laboratuvarların bulunmaması ya da yeterli olmaması, öte yandan belirtildiği gibi, araştırmaların yetersiz kalışı, Anadolu için kesin bir Paleolitik kronolojinin kurulmasına imkân vermemiştir. Bu nedenle de, günümüze kadar, aletlerin tipolojilerine dayanılarak ve bunların Yakındoğu ve Batı'da bulunmuş benzerlerini örnek alarak, karşılaştırma yoluyla varılan bazı alt Paleolitik kültür tanımları denemelerine girişilmiştir: chélléen²,

1 Pekçok nedenin yanı sıra en önemlilerinden biri, Türkiye'de Paleolitik alanda çalışma yapan elemanların azlığı, diğeri ise araştırma yapabilmek için gereken parasal kaynağın sağlanmasında karşılaşılan güçlük ve sınırlamalardır.

2 Bu terim bugün Batı'da tamamen terk edilmiştir. Bunun bilimsel bir takım nedenleri vardır. Chélléen terimi yerine Abbévillien sözcüğü kullanılmaktadır.

clactonien, alt acheuléen, üst acheuléen (micoquien) gibi. Bunun yanı sıra, tipe dayalı çalışmalarda, kültürleri belirleyen alet tiplerini nitelendirebilecek tam bir terminolojinin de bulunmayışı, kültürleri belirlemede kavram kargaşasına ve sonuçta da bugün güncelliğini yitirmiş bazı tanımların yapılmasına neden olmuştur. Bu tür noksanlık ve aksaklıkların, bilimsel bir temele bağlı olarak, henüz tam anlamıyla düzeltilmiş ve giderilmiş olduğunu, Paleolitik ve özellikle de alt Paleolitik için doyurucu bir tablonun ortaya çıkartılabileceğini söyleyecek durumda olmadığımızı da belirtmeliyiz. Anadolu, prehistoryenlere geniş çalışma alanları verebilecek kadar zengin ve Batı ile Yakındoğu arasında bir köprü olma özelliğiyle de, her iki alana da ışık tutabilecek nitelikte olmasına karşın, en azından yüzey taramalarının bile tamamlanmamış olmasıyla, Paleolitik açıdan birçok ülkeye, hatta komşu ülkelere göre dahi geri plânda kalmak şanssızlığı ile karşı karşıyadır. Bu iç açıcı olmayan duruma, Ülkemiz'de yapılan Paleolitik Çağ araştırmalarına verilen değerin yanı sıra, bu araştırmaları yapan uzmanların niceliği ile bunlara gösterilen parasal desteğin geneli içinde bakıldığı zaman gerçek, kendini bütün açıklığı ile ortaya koymaktadır.

Bütün bu olumsuz yönlere karşın, yine de hiç olmazsa elde bulunan yayın ve verilere dayanarak, Anadolu alt Paleolitikini genel çizgileri içinde ortaya koymaya çalışalım.

Anadolu'daki alt Paleolitik buluntular şimdilik, Karain Mağarası hariç, yalnızca açık hava buluntu yerlerinden ele geçmiş görünüyor. Bu ise pleistosenin ilk evrelerinde Anadolu'da iklimin, Paleolitik insanların açık havada yaşayabilmelerine uygun olabileceğini düşündürmektedir. Ancak, buluntular yalnızca yüzey toplamları ile ele geçtiklerinden ve sistemli yüzey kazıları yapılmadığından, açık hava barınak tipleri hakkında henüz hiçbir bilgimiz yoktur.

Yukarıda da belirtildiği gibi, aletlerin çoğunluğu, özellikle ilk dönemlerde, sistematik bir yüzey taramasından çok rastlantısal olarak bulunmuşlardır. Yapılan yüzey taramaları gözden geçirildiğinde, buluntuların bir kısmının doğal etmenlerle oluşmuş yanıtıcı aletler oldukları görülmektedir. Bu nedenle şüpheli görünenleri bir yana bırakarak, tipik olanlar üzerinde durmayı yeğledik. Ancak burada, karşılaşılan bir diğer sorunu daha vurgulamak gerekir: yapılan araştırmaların yayınları incelendiği zaman, birçok aletin tanımlandığı, ancak bunların yeterince fotoğraf ya da çizimlerle görüntülenmediği ya da görüntülenmelerin yeterince karakteristik olmadığı görülüyor. Ayrıca, sözü edilen buluntuların birçoğunun bugün nerede ve ne şekilde muhafaza edil-

dikleri de kesin olarak bilinmiyor. Aslında bu da üzerinde titizlikle durulması gerekli önemli noktalardan biridir. Durum böyle olunca, yapacağımız değerlendirmelerde de bir takım boşlukların, hatta yanlışlıkların söz konusu olması doğaldır.

Anadolu alt Paleolitik buluntularını somut bir biçimde ortaya koyabilmek için buluntu yerlerini, coğrafi bölgeler ve bu bölgelerdeki illere göre, mümkün olduğu oranda, bulunma tarihi sırası içinde vermeye çalışacağız.

A. Güneydoğu Anadolu alt Paleolitik buluntuları:

Urfa çevresi:

İlk alet 1894 yılında, J.E. Gautier tarafından Fırat'ın eski alüvyonları içinde, Birecik'te bulunmuştur. İki yüzeyle³ bir alet olan bu parça, aynı zamanda, Anadolu'da Paleolitik insanın varlığını kanıtlayan ilk belgedir. E. Chantre, bu iki yüzeyleyi Acheuléen'e bağlamıştır. (Chantre, 1898: 132). (Kökten, 1947a: 225-226; Levha 1, resim 1).

Yine bundan 62 yıl sonra, 1946 yılında Bozova (Urfa)'dan bazı parçaların toplandığını, Dil ve Tarih-Coğrafya Fakültesi Prehistorya Anabilim Dalı koleksiyonları içinde bulunduğunu gördüğümüz iki kaba yonga, disk biçimli bir çekirdek ve çekirdek biçimli bir iki yüzeylelinin varlığından anlıyoruz⁴ (Res. 1a-b).

1947 yılında ise, Acheuléen tipte bir iki yüzeyle ve şüphesiz "Clactonien" tipe bağlanan 3 yonganın, W. Brice tarafından Urfa-Siverek yolu yakınlarında, Urfa'ya 10 km. uzaklıkta bulunmuş ve incelenmek üzere Ş.A. Kansu'ya gönderilmiş olduğu anlaşılıyor (Kansu, 1964; Resim 1 ve 2). Ancak yayındaki resimler incelendiğinde sözü edilen üç yongadan en az ikisinin dilgi olduğu açıkça görülmektedir.

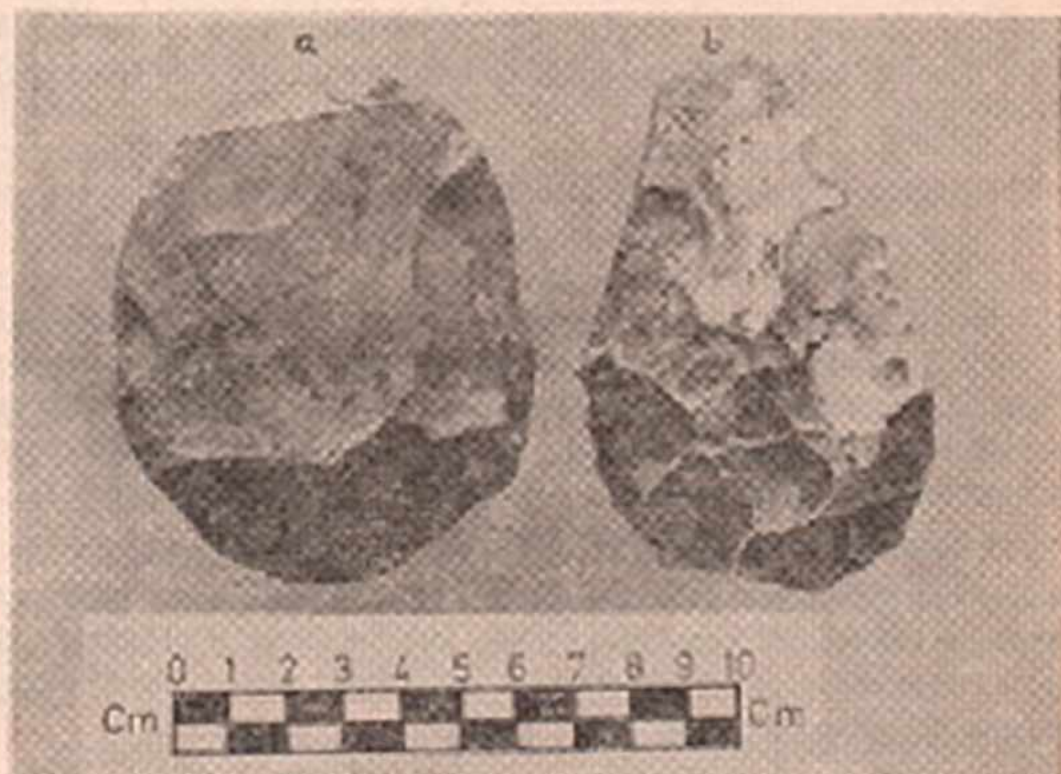
1959 yılında tekrar Urfa çevresine giden Ş.A. Kansu ve İ.K. Kökten, Bozova yakınındaki Gölbaşı'nda "Acheuléen (Micoquien)" tipte olarak nitelendirdikleri birkaç tane iki yüzeyle alet daha bulmuşlardır.

Urfa çevresi buluntularına genel durumları içinde bakıldığı zaman gerek çekirdeklerin, gerekse iki yüzeylelilerin formları, bu alanda

3 "İki yüzeyle" terimi, yayınlarından yararlandığımız araştırmacılar tarafından "el-baltası" şeklinde kullanılmaktadır. Ancak bugün bu sözcük, aletin doğrudan doğruya elde kullanılmadığını ortaya konulmasıyla güncelliğini yitirmiştir. Bu nedenle "iki yüzeyle" terimini kullanmayı yeğledik.

4 Bu parçalar büyük bir ihtimalle İ.K. Kökten tarafından toplanmış olmalıdır.

acheuléen in çeşitli evrelerinin bulunduğu izlemine vermektedir. Ancak herhangi bir parçanın micoque tipini yansıtır bir özellik göstermediğini de belirtmeliyiz. İki yüzeylilerin formları daha çok bir orta ve üst acheuléen'in var olabileceğini düşündürmektedir.



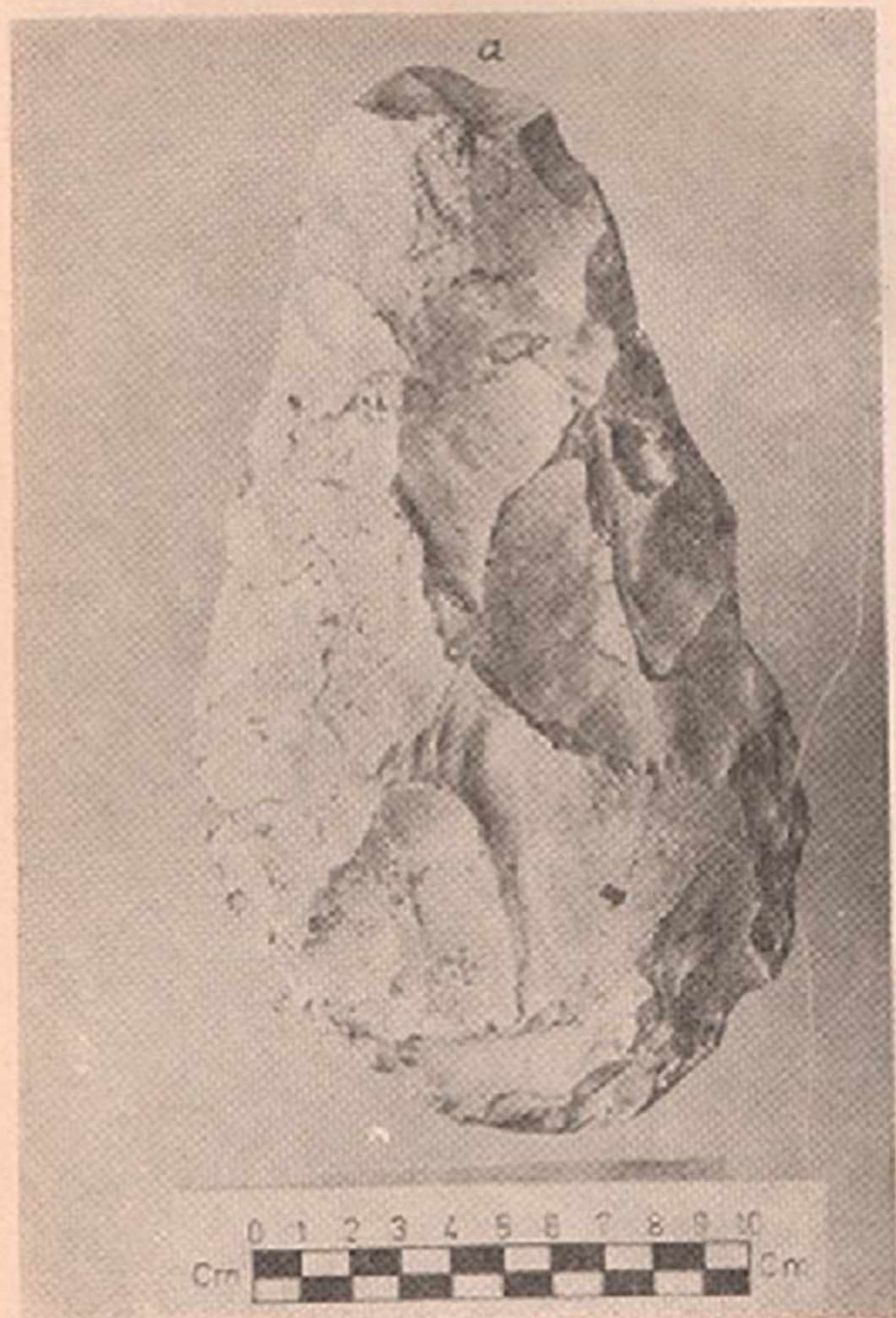
Res.1. Bozova alt Paleolitik buluntularından iki örnek:
a) disk biçimli çekirdek, b) çekirdek biçimli iki yüzeyli.

Gaziantep çevresi:

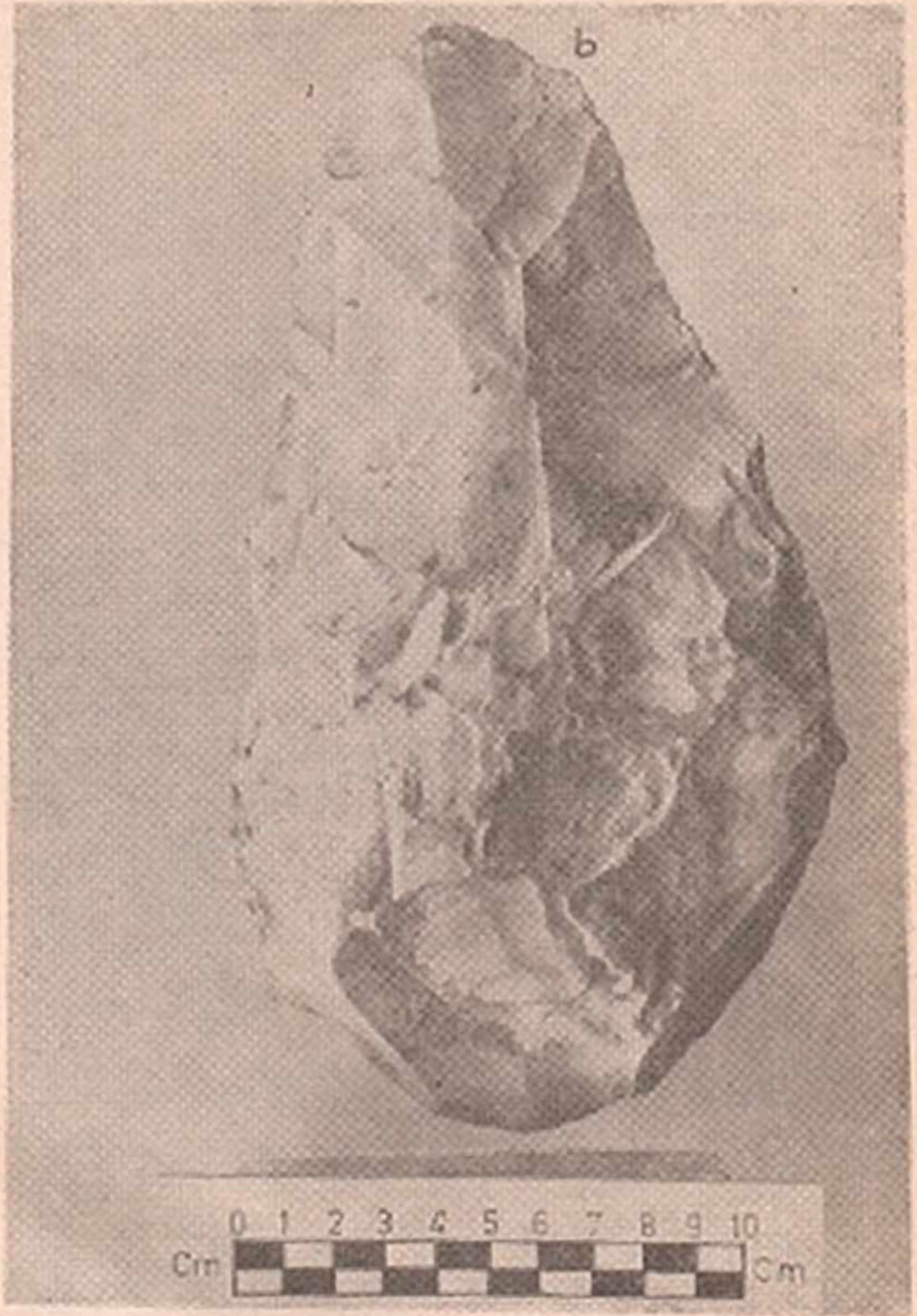
Alt Paleolitik yüzey buluntuları açısından Güneydoğu Anadolu'nun hatta Anadolu'nun en zengin yerlerinden birisi de hiç kuşkusuz Gaziantep çevresidir. Bu yöre, Paleolitik insanlar için bir açık hava yerleşim yeri oluşturmaktadır.

1907 yılında F.G.Arne, Nizip-Cerablus (Barak) arasında acheuléen tipte iki yüzeyli bulmuştur (Çiner, 1958: 125).

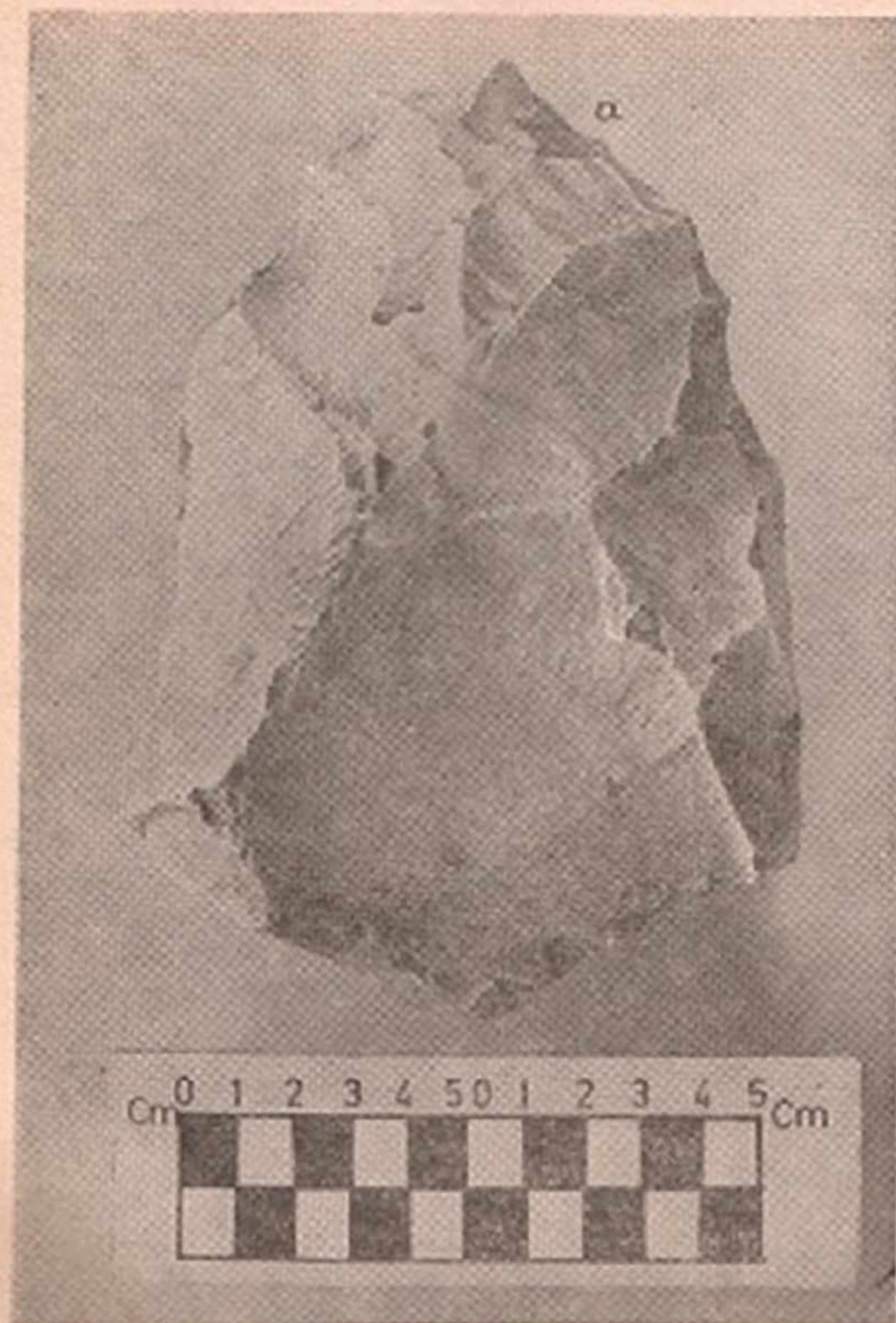
Yine Mr. Brice'in, Nizip-Birecik yolu yakınlarından topladığı ve chélléen tipte olduğu belirtilen bir iki yüzeyliyi, büyük boyda bir moustérien yonga ile iki çekirdeği Ş.A. Kansu'ya yolladığı anlaşılmaktadır (Kansu, 1964 ;Resim 3, 4, 5 ve 6). Ancak, eski deyimiyle chélléen



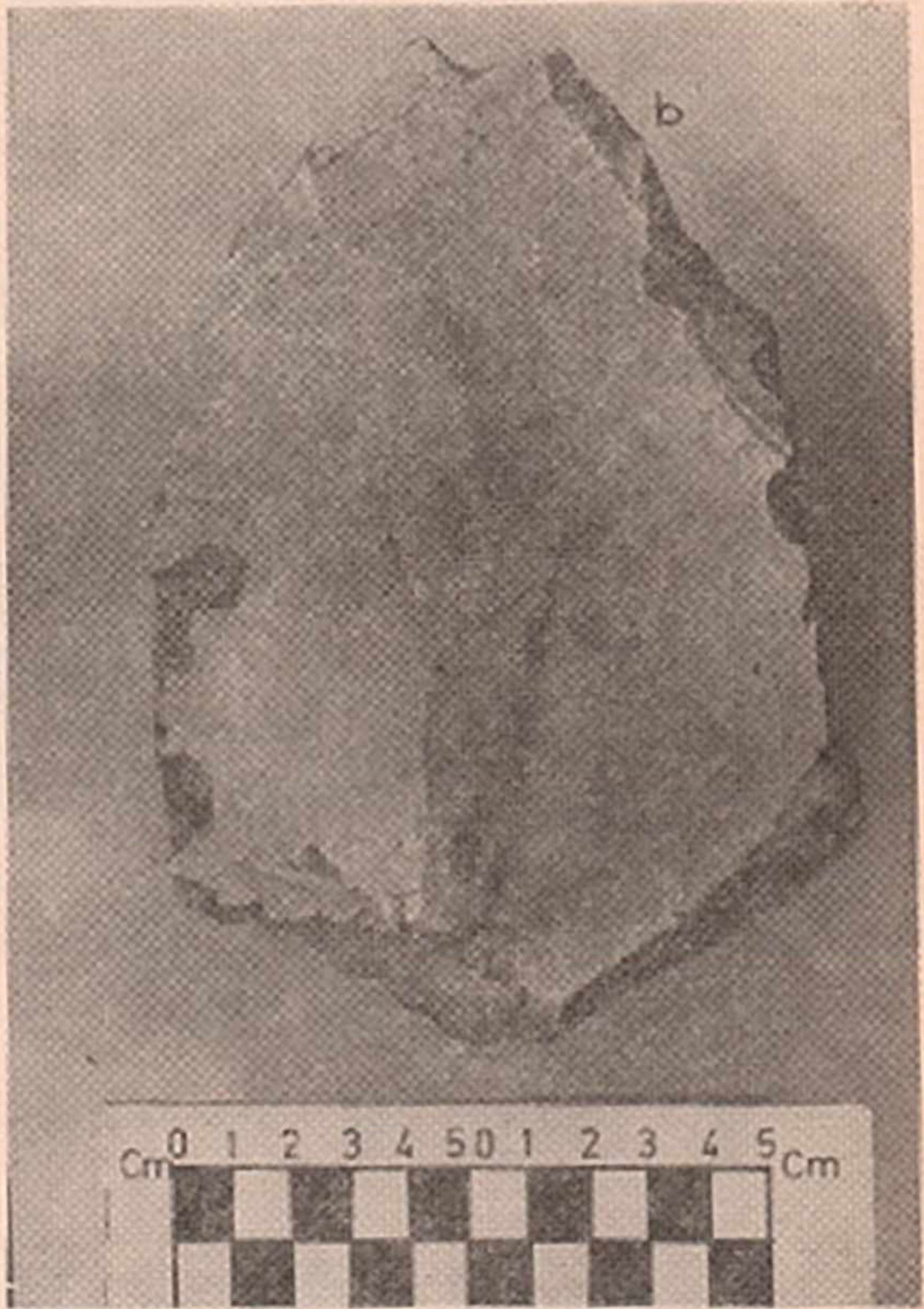
Res.2. Dülük'te bulunan bir iki yüzeyli örneği,
a) Öst yüz.



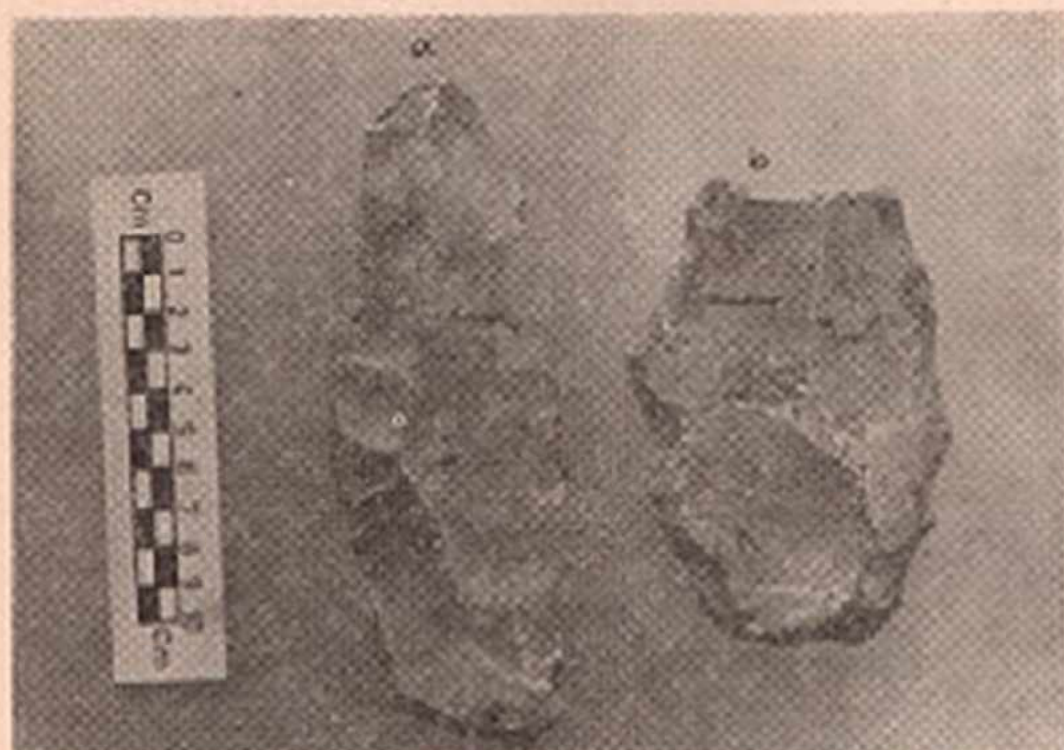
Res. 2 b) alt yüz.



Res. 3. Dülük çevresinde bulunan "clactonien" tipte bir yonga. a) dış yüz.



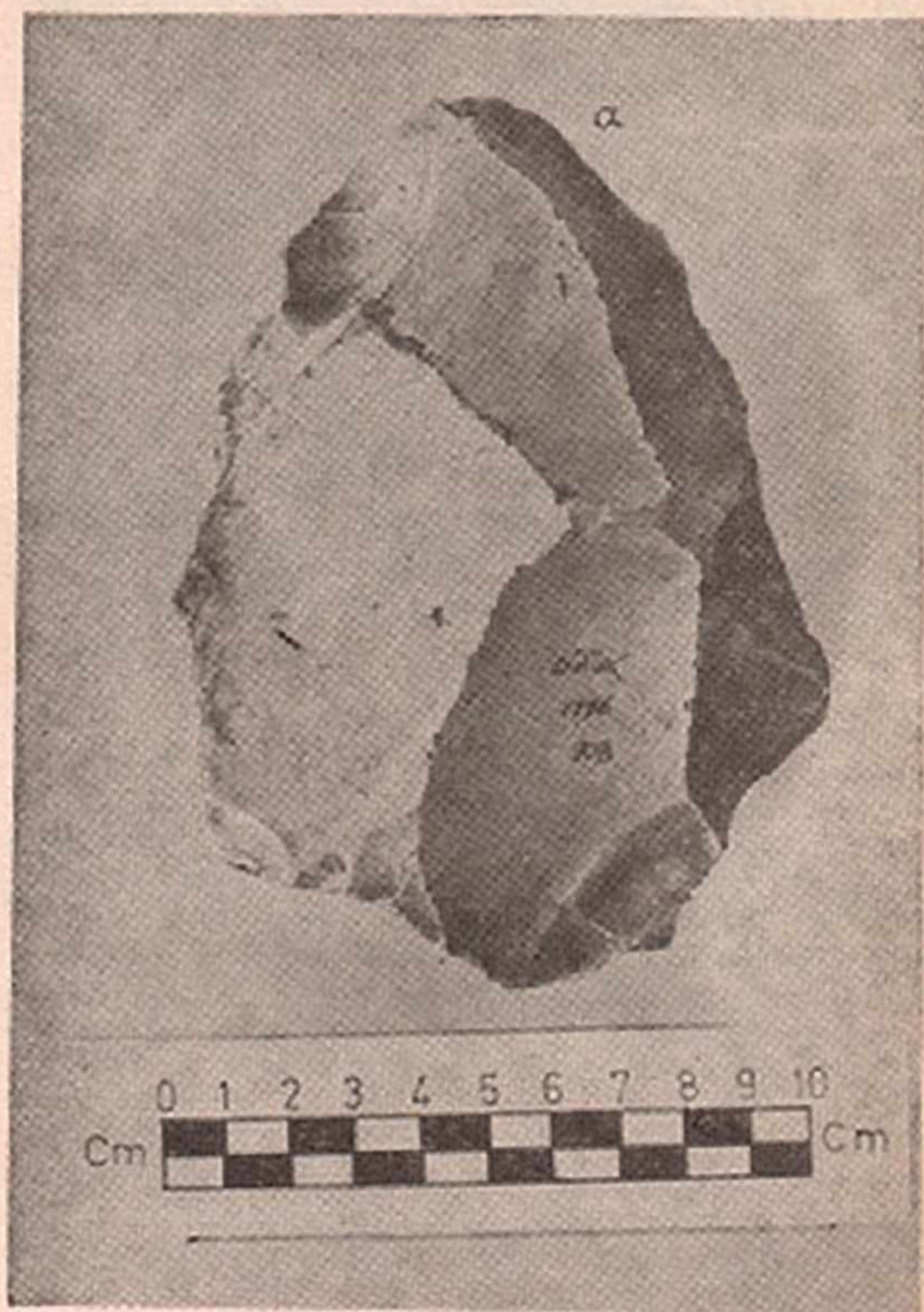
Res. 3 b) iç yüz.



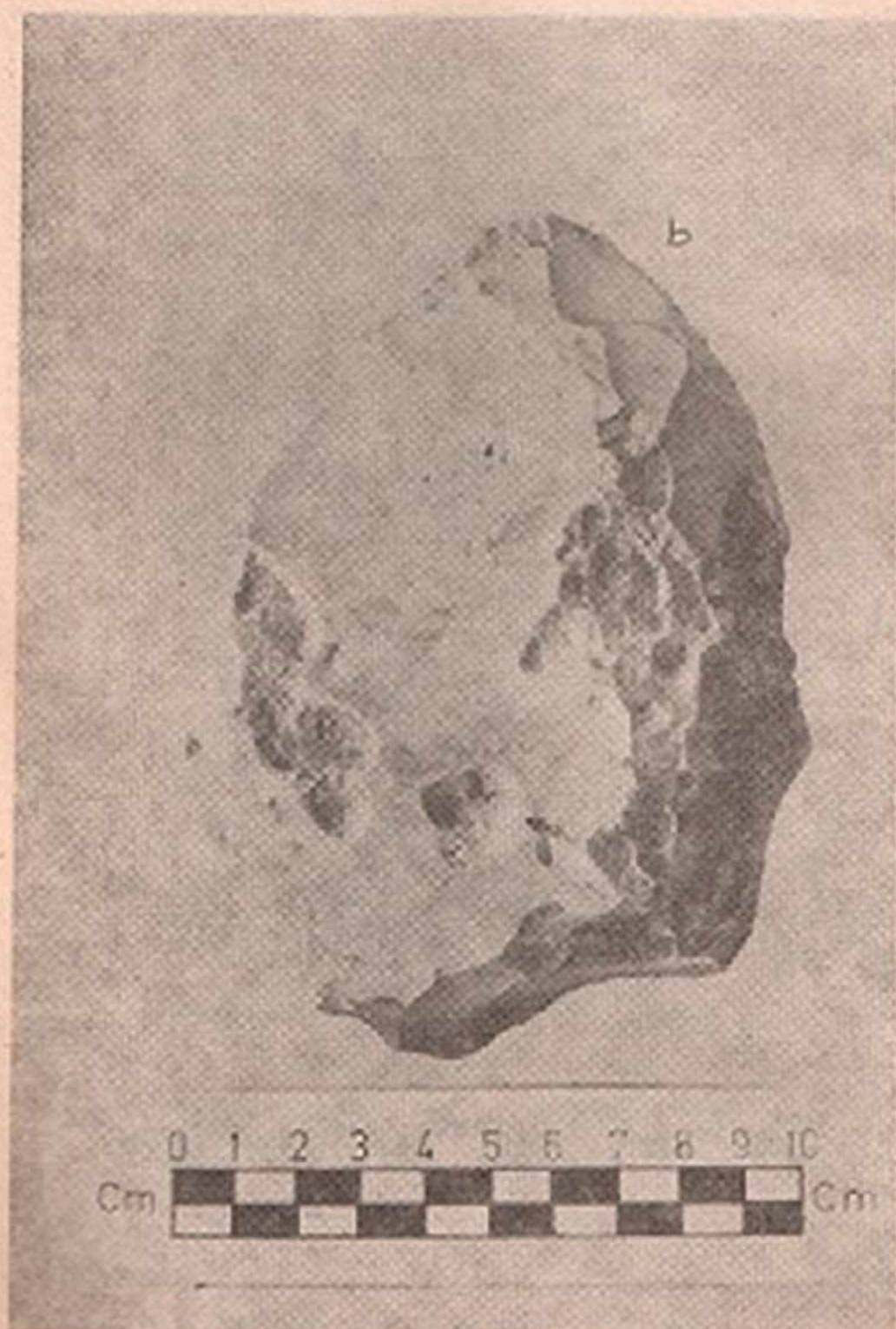
Res. 4. Muine Atasayan tarafından Dülük çevresinde bulunan yonga ve dilgi.
a) dilgi, b) yonga.

olarak tanımlanmış olan parça (Kansu, 1964, Resim 3), fotoğrafına göre, bir iki yüzeyliden çok çekirdeğe benzemektedir. Çekirdek olarak nitelenen parçaları (Kansu, 1964, Resim 5 ve 6) Brice'in kesin olarak tanımlamayı başaramadığını ve "bunların clactonien çekirdekler" ya da "choppers" olabileceklerini belirttiğini kaydeden Kansu, chopper tahminin yerinde olacağına ve bunun Anadolu Paleolitiği için büyük bir önem taşıdığına değiniyor. Benzerlerinin, 1951 yılında Irak'ta Barda Balka'da Bruce Howe ve H.E. Wright tarafından bulunmuş olduğunu belirtiyor (Kansu, 1964: 161, 163). Kanımızca, 6 no.lu resimdeki kıyıcı alet (chopping-tool) olmakla birlikte, 5 no.lu daha çok çekirdeğe benzemektedir. Anadolu alt Paleolitiği'nde kıyıcı aletlerin diğer örnekleri Adıyaman-Samsat yakınlarındaki Şehremuz tepesi çevresinde yer alan 19a ve 20 no.lu buluntu yerlerinden de ele geçmiştir (Yalçınkaya, 1984: 15, Resim IV).

Gaziantep çevresinde en fazla araştırılan ve alt Paleolitik işlik yerleri bakımından en zengin olan yer Dülük ya da diğer adıyla Dülük-baba köyüdür. Bu köy Gaziantep'in yaklaşık olarak 12 km. kuzeyinde bulunmaktadır. Köyün civarındaki arazi üst kretase'ye aittir. Kal-



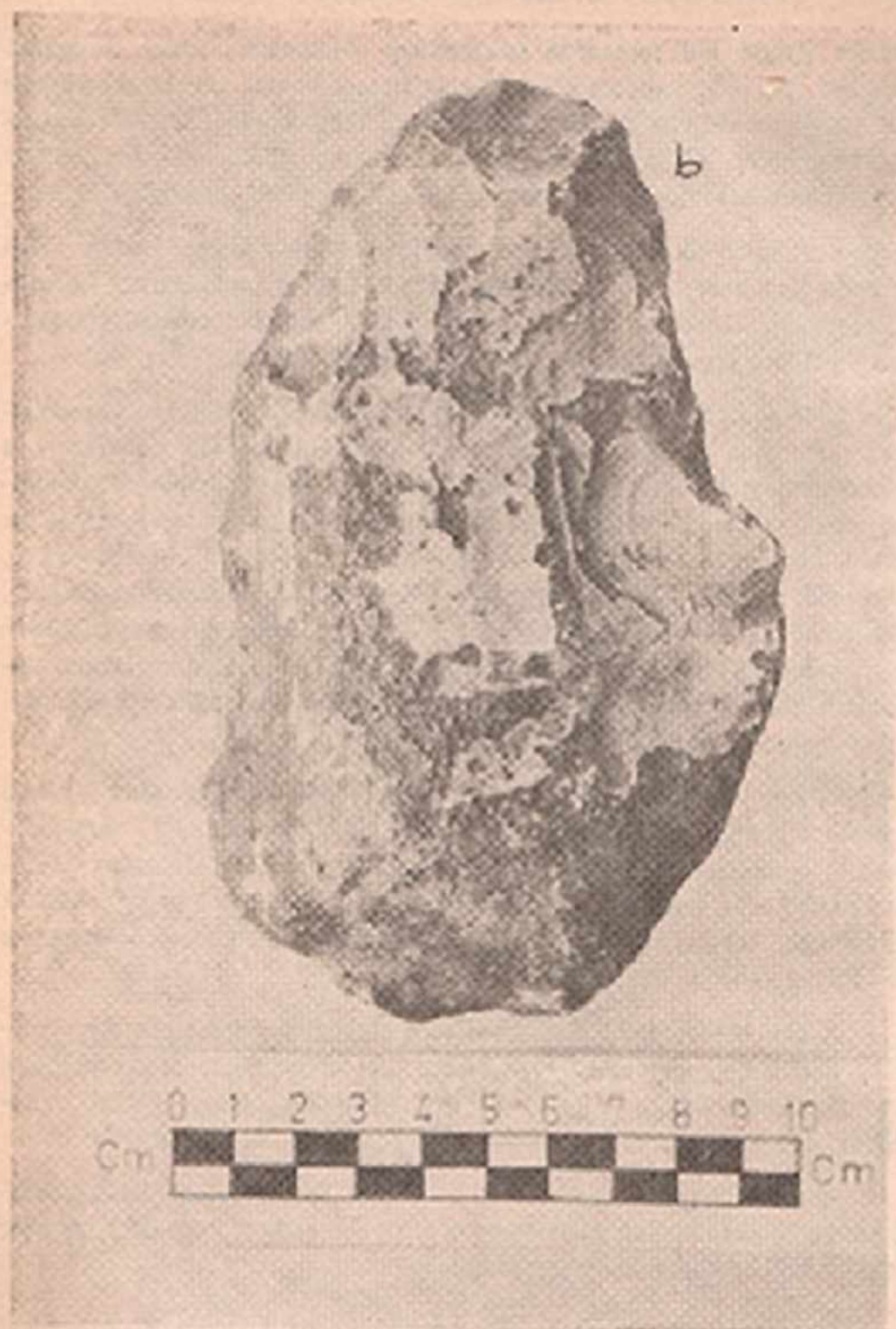
Res. 5. Dülük çevresinde bulunan bir iki yüzeyle örneği, a) üst yüz.



Res. 5 b) alt yüz.

Рис. 6. Долка гевеинде табулган бир (ки янғыл) ырығи, а) биң яғы.





Res. 6 b) alt yür.

kerler içinde bol miktarda çakmaktaşı yumruları vardır. Bölgenin sekileri üzerinde yapılan araştırmalar sırasında çok sayıda iki yüzeyli ile yonga ve dilgiler toplanmıştır (Res. 2a, b; 3a, b). Teraslar köylüler tarafından sürülerek ekin tarlaları haline getirilmişlerdir. Aletler demiroksit bakımından zengin bir toprak tabakası ile örtülmüştür.

Buradaki ilk araştırmalar, Muine Atasayan tarafından 1938 yılında yapılmış olup, clactonien tipte yongalar toplanmıştır (Atasayan, 1939). Toplanan bu koleksiyonu incelediğimiz zaman, yongaların yanı sıra kaba dilgilerin varlığı da dikkati çekiyor (Res. 4a).

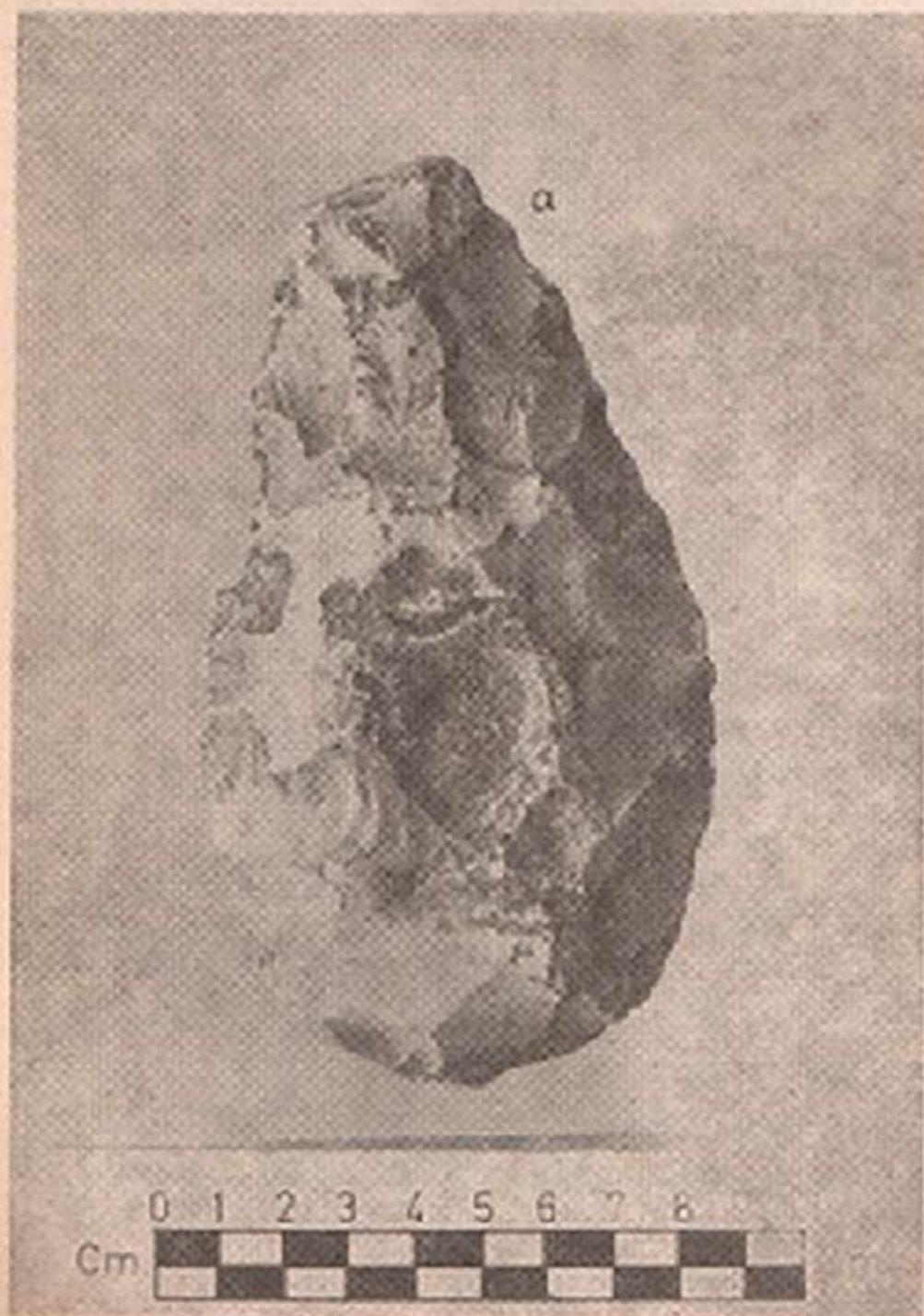
1946 yılında İ.K.Kökten ve E.Y.Bostancı aynı bölgeye yaptıkları gezi sırasında chélléen tipte olarak tanımladıkları iki yüzeyli ve clactonien yongalar toplamışlardır (Kökten, 1947). Toplanan iki yüzeyliyi gözden geçirdiğimizde bunlardan yalnızca iki tanesinin (Res. 5a, b; 6a, b) abbevillien tipte olduğunu, büyük bir çoğunluğunun, tipolojik olarak orta acheuléen'e (Res. 7a, b) bağlanabileceğini, hatta bazılarının micoquien tiplere (Res. 8a, b) doğru geliştiklerini söyleyebiliriz. Bulunan yongalar ise, Atasayan'ın buluntularını desteklemekte ve bize bu bölgede "clactonien yongalama tekniği"nin varlığını göstermektedir (Res. 9; 3a, b).

Birkaç yıl sonra, 1950 yılında, R. Çiner yine bu alandan 3 tanesi chélléen bir tanesi acheuléen tipte olan iki yüzeyli ve 17 tane clactonien tipte yonga topladığını (Res. 10 a, b), bunun dışında Gaziantep'in 7.5 km. kuzeydoğusunda bulunan Beylerbeyi köyü ile Dülük arasındaki bir tarlada ise acheuléen tipte bir iki yüzeyli bulunduğunu bildiriyor (Çiner, 1958).

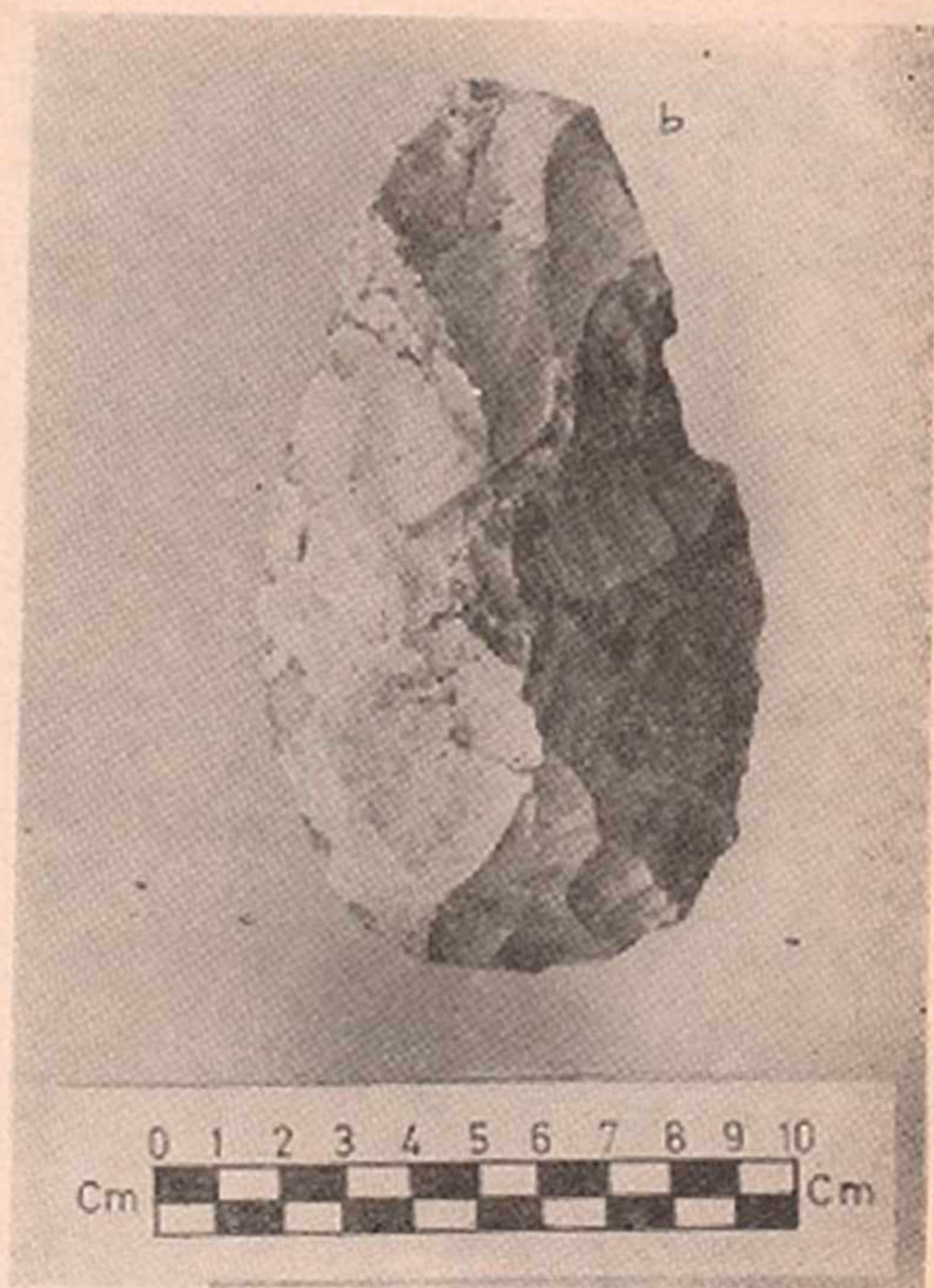
Alana 1954 yılında yeniden dönen Bostancı, daha tipik iki yüzeyli derlediğini kaydediyor (Bostancı, 1961). Ancak, burada chélléen olarak nitelendirilen tiplerin, söz konusu özelliği taşımadıkları görülüyor. Bunlar daha çok alt acheuléen tiplere yaklaşmaktadırlar.

Araştırmacıların ifadelerine göre, Dülük'ün iki yüzeyli morfolojik ve tipolojik bakımdan Avrupa'nın ve Ortadoğu'nun iki yüzeyli içeren kültürlerini hatırlatmaktadır.

Dülük birçok alt Paleolitik buluntu yerini içermektedir ve araştırmacılar daima yenilerini keşfedebilirler. Sürülmüş çıplak tarlalar her yıl çok sayıda Paleolitik alet vermektedirler. Parçalardan birçoğunun sularla sürüklendikleri ya da sekilerden ovalara doğru yuvarlandıkları düşünülüyor. Bostancı, Dülük'ün üst acheuléen endüstrisinin Riss-

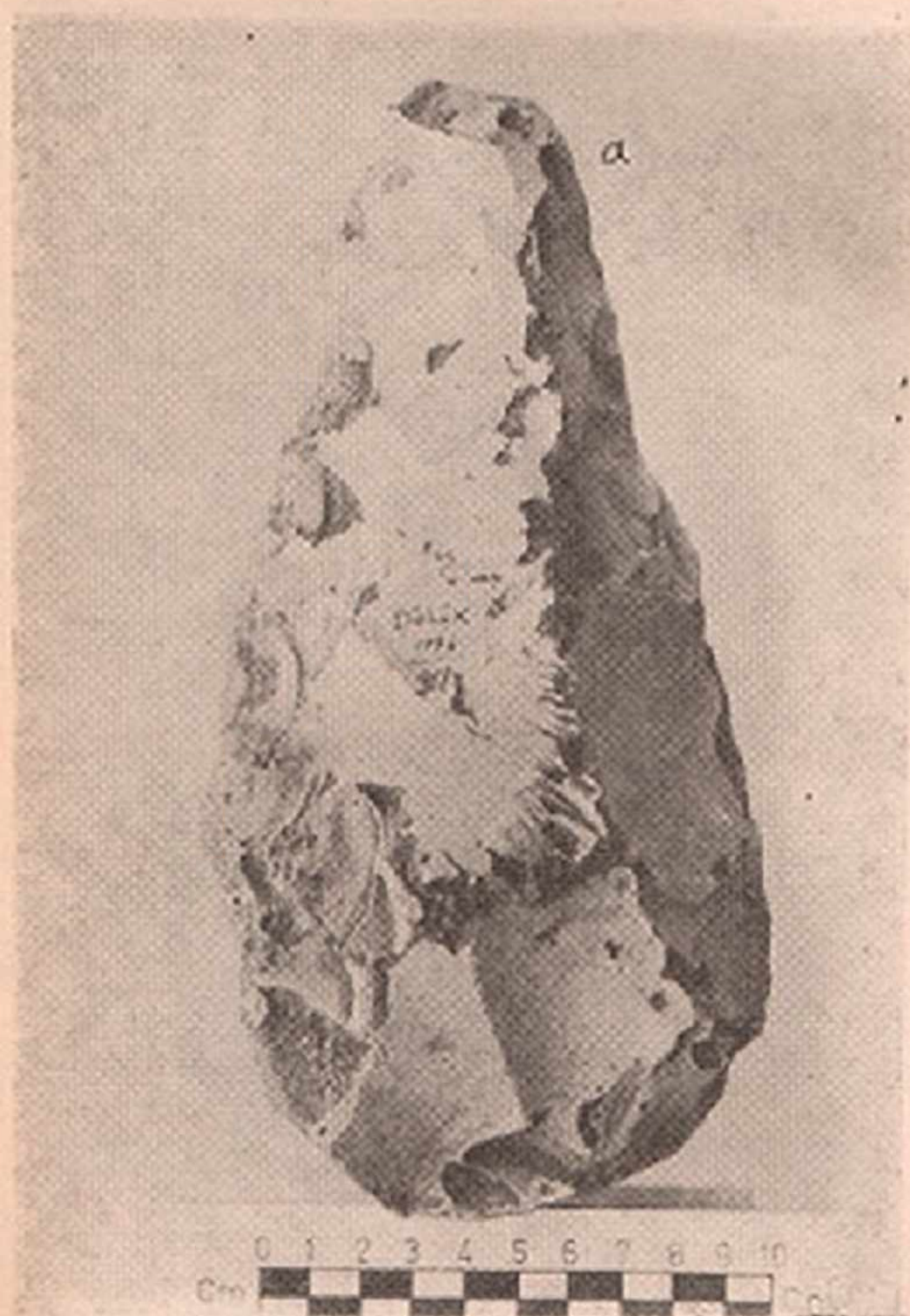


Res. 7. Dİnk çevresinde bulunan bir iki yüzeyli çeneği, a) üst yüz.

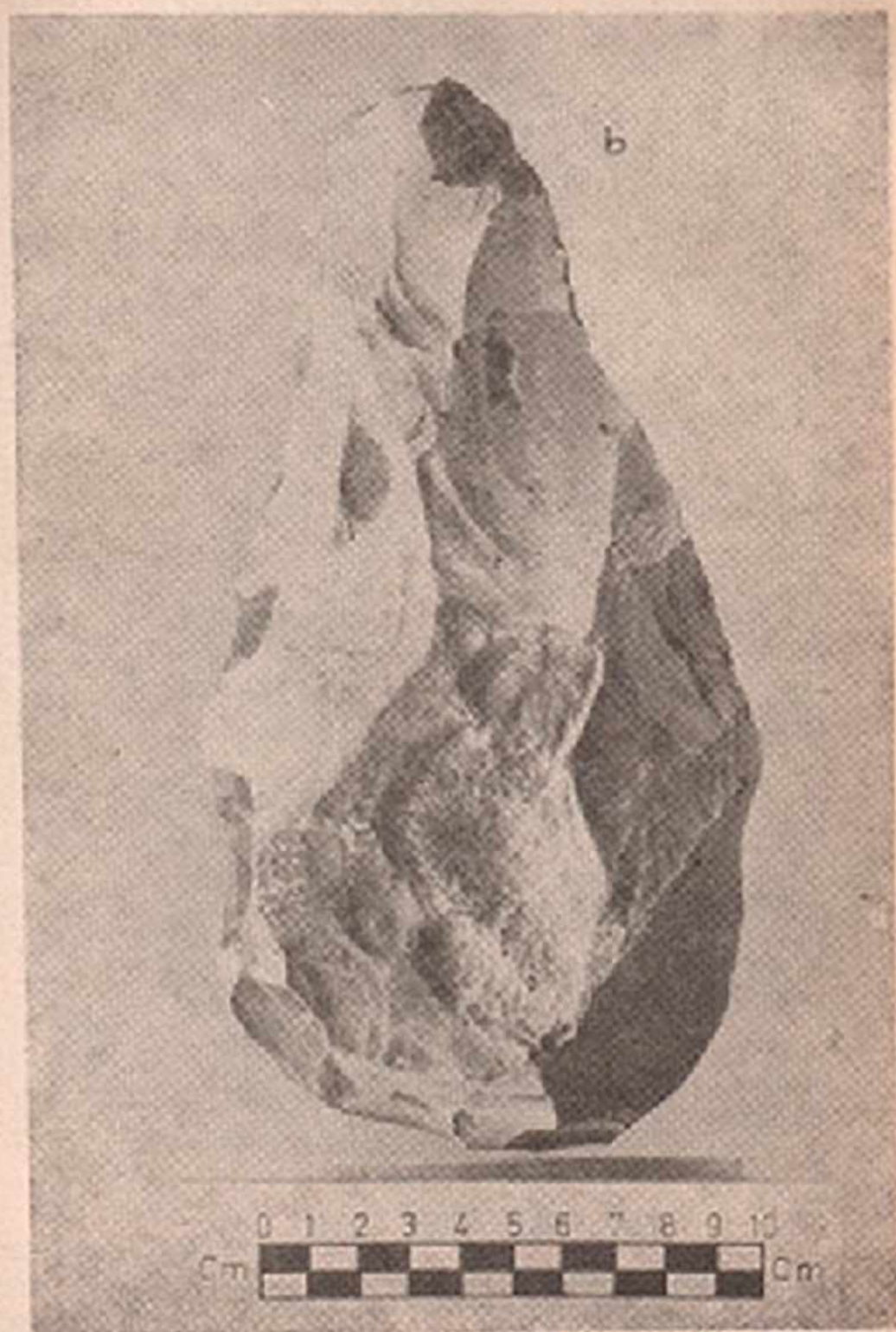


Res. 7 b) alt yüz.

Würm buzularası periyoda denk düşen bir çağda yaşayan alt Paleolitik insanları tarafından üretildiklerini ileri sürüyor (Bostancı, 1961: 90). Ancak yazarın, üzerine dayandığı delilleri açık bir biçimde göstermemiş olduğunu da vurgulamak gerekir.



Res. 8. Dölek çevresinde bulunan bir iki yüzepli örneği, a) üst yüz.



Res. 8 b) alt yüz.



Res. 9. Dülük çevresinde bulunan "clactonien" tipte iki yonga ve bir dilgi (ortadaki parça).

Durum ne olursa olsun bütün bunlar bize, alt Paleolitik açık hava işlik yerleri ve yerleşme yerlerinin varlığının kesin olduğu bu alanlarda daha derinlemesine araştırmalar yapma gerekliliğini gösteriyor. Ancak ilk bakışta yörede kültür silsilesinin alt acheuléen'den daha eskiye gitmediği de görülüyor. Orta ve üst acheuléen'in varlığından ise söz etmek mümkün gibi görünüyor.

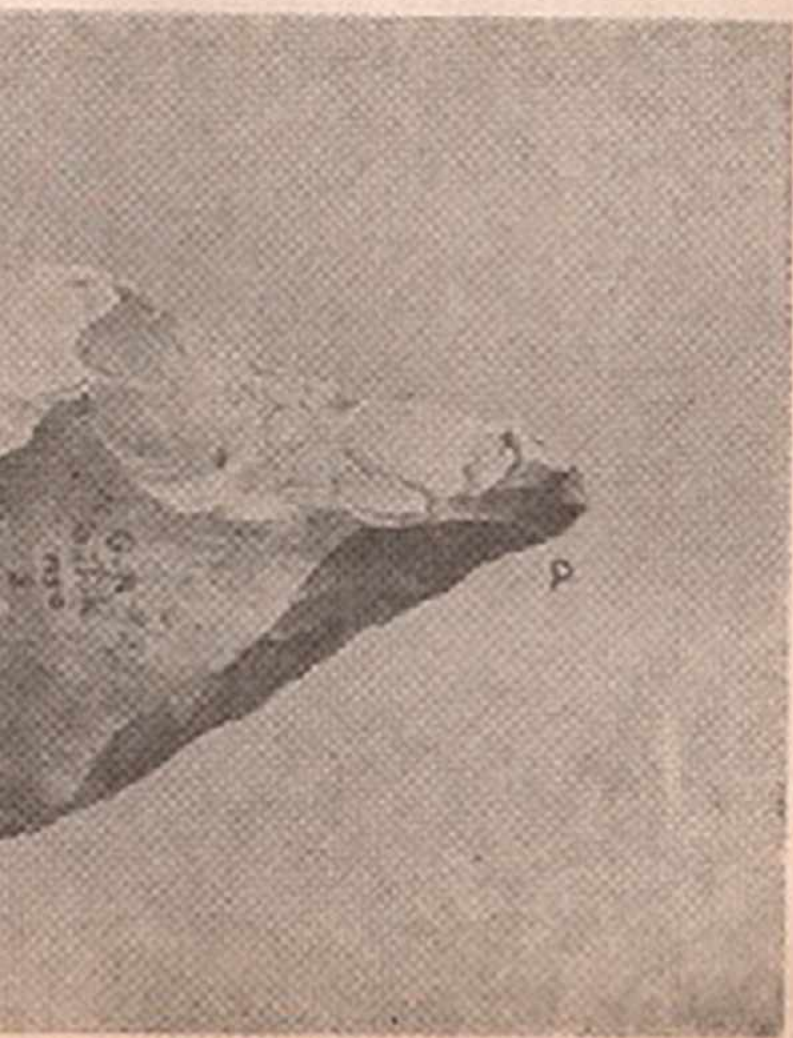
Gaziantep çevresinin en önemli merkezlerinden biri de Narlı-Antep karayolunun 28 ci km. sinin 2 km kuzeyinde, Gaziantep'in 27 km kuzeybatısında bulunan Metmenge köyü çevreleridir.

Burada ilk alet, 1945 yılında, Metmenge'nin güneydoğusundaki bir bağda jeolog Kemal Erguvanlı tarafından bulunmuştur. Bazalttan yapılmış ve araştırmacı tarafından muhtemelen chélléen'e bağlanmış olan bu iki yüzeyli, daha çok orta acheuléen özelliğini göstermektedir.

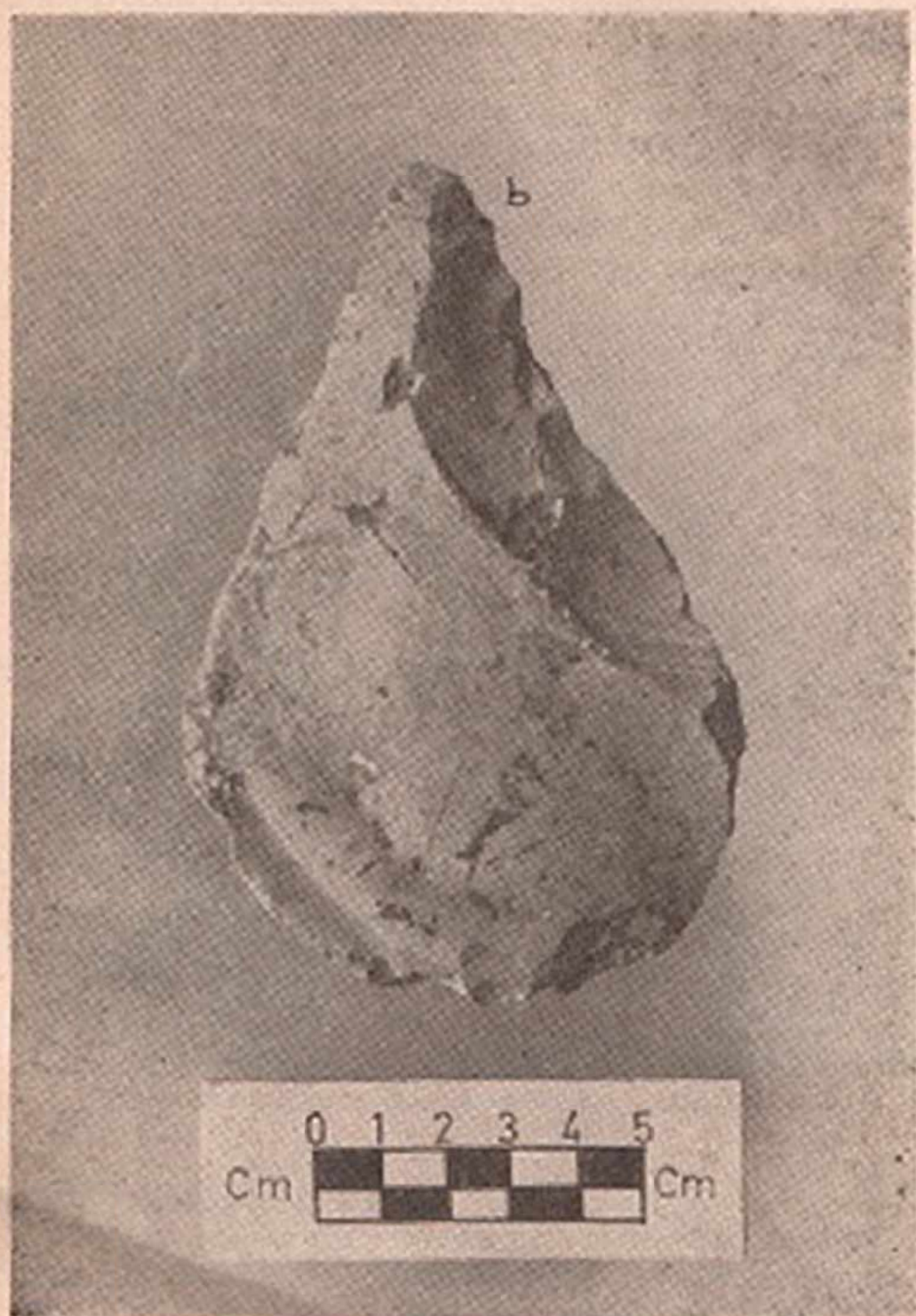
İkinci bir iki yüzeyli ise, Metmenge'nin doğusuna 400 m. uzaklıkta bulunan, sütleğenlerle kaplı bir tarla içinde, yine Erguvanlı tarafından ortaya konmuş, çok tipik olmasına karşın, chélléen ya da acheuléen'e bağlanmıştır. Parça, nümilit izlerinin açıkça görüldüğü silisli bir kalkerden üretilmiştir. İki yüzeylinin içinde bulunduğu söz konusu



Res. 10. Dolitik çevresinde bulunan iki yıldız şeklindeki bir jünger. a) 4,5 yıldız



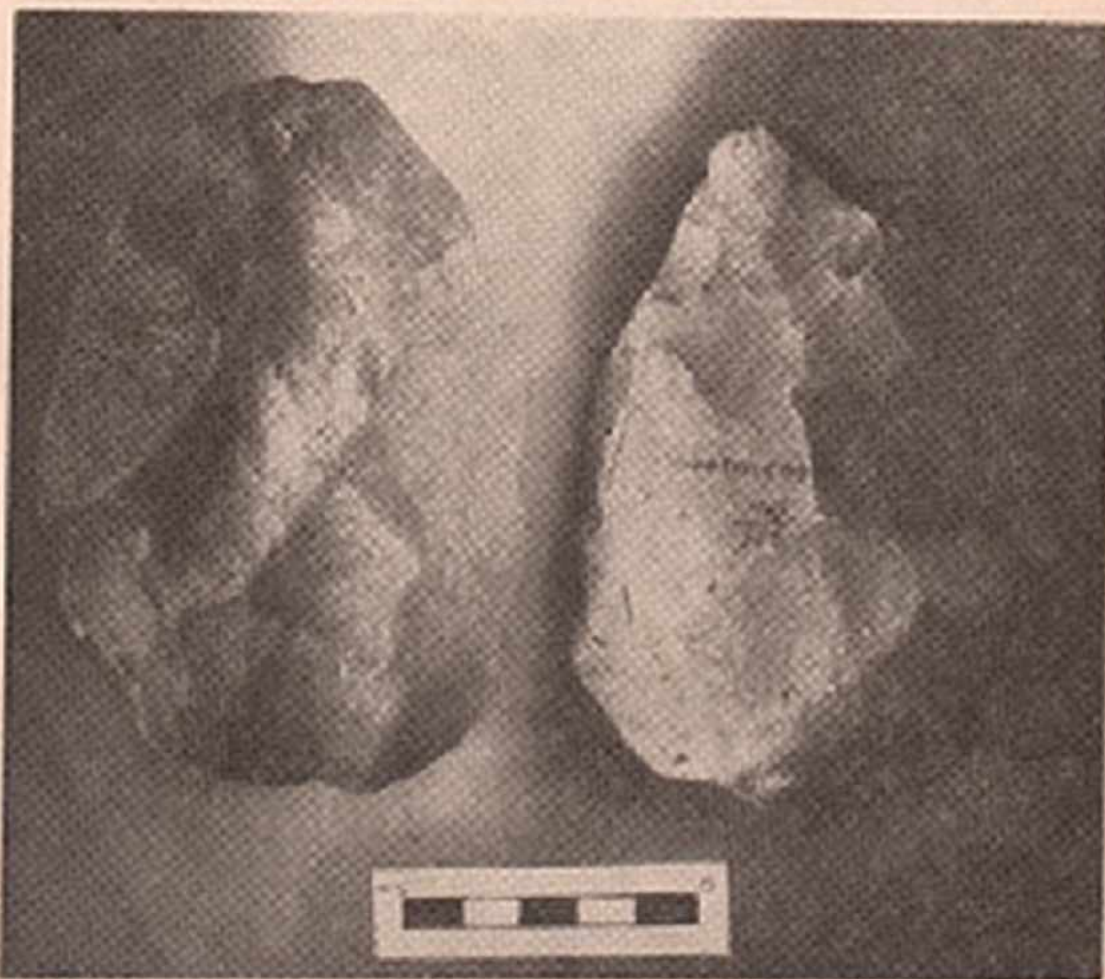
YAYKINDIYAL NISI



Res. 10 . b) üç yüz.

tarla, ilkbahar aylarında sularla kaplı olduğundan yazar, aletin buraya sularla sürüklenip getirilmiş olabileceğini ileri sürüyor. Erguvanlı ayrıca, alt Paleolitiğe ait olan, Gaziantep-Narlı arasından topladığı bu aletlerin Afrika, Filistin ve hatta Hindistan'da bulunanlara çok benzediklerini de belirtiyor (Erguvanlı, 1946: 377).

1946 yılında ise, yine Metmenge çevresinden bazı iki yüzeylilerin (Res. 11) ve yongaların toplandığı bildiriliyor (Kökten, 1947).



Res. 11. Metmenge çevresinde bulunan iki yüzeylilerden iki örnek.

Metmenge de Dülük gibi, alt Paleolitik veren yerlerden biridir. Ancak, burada da yeniden sistemli araştırmalar ve yüzey kazaları yapmak gerekmektedir. Böylece, buluntuların "in situ" olup olmadığını anlamak ve yaşalarını saptamak mümkün olabilecektir. Morfolojik ve tipolojik yöntemlerin yalnız başlarına, araştırmalarda bilimsel sonuçlara ulaşmak için yeterli olamayacaklarını da belirtmek zorundayız. Durum böyle olunca, ilgili bilim dallarının sonuçlarına baş vurmak kaçınılmaz olmaktadır.

Metmenge'nin dışında, yine Gaziantep'in 17 km. kuzeydoğusunda bulunan İncesu köyünün 2 km. güneydoğusunda bulunan sürülmüş bir tarlada üçüncü bir iki yüzeyle Erguvanlı tarafından bulunmuştur. Chélléo-acheuléen'e bağlanan bu iki yüzeyle, silisli kalkerden yapılmıştır. Esasen kalker tabakaları içeren bu bölgenin, çakmaktaşı yumruları da içerdiği belirtiliyor. Yazar, daha sonra sözünü edeceğimiz, Antakya ve Pendik'te bulunmuş ve chélléen'e bağlanmış olan iki yüzeylelerle, yukardaki iki yüzeyle arasında benzerlikler bulunduğunu, ancak kendi buluntusunun daha fazla yontulmuş olmasıyla diğerlerinden farklılık gösterdiğini kaydediyor (Erguvanlı, 1946: 377).

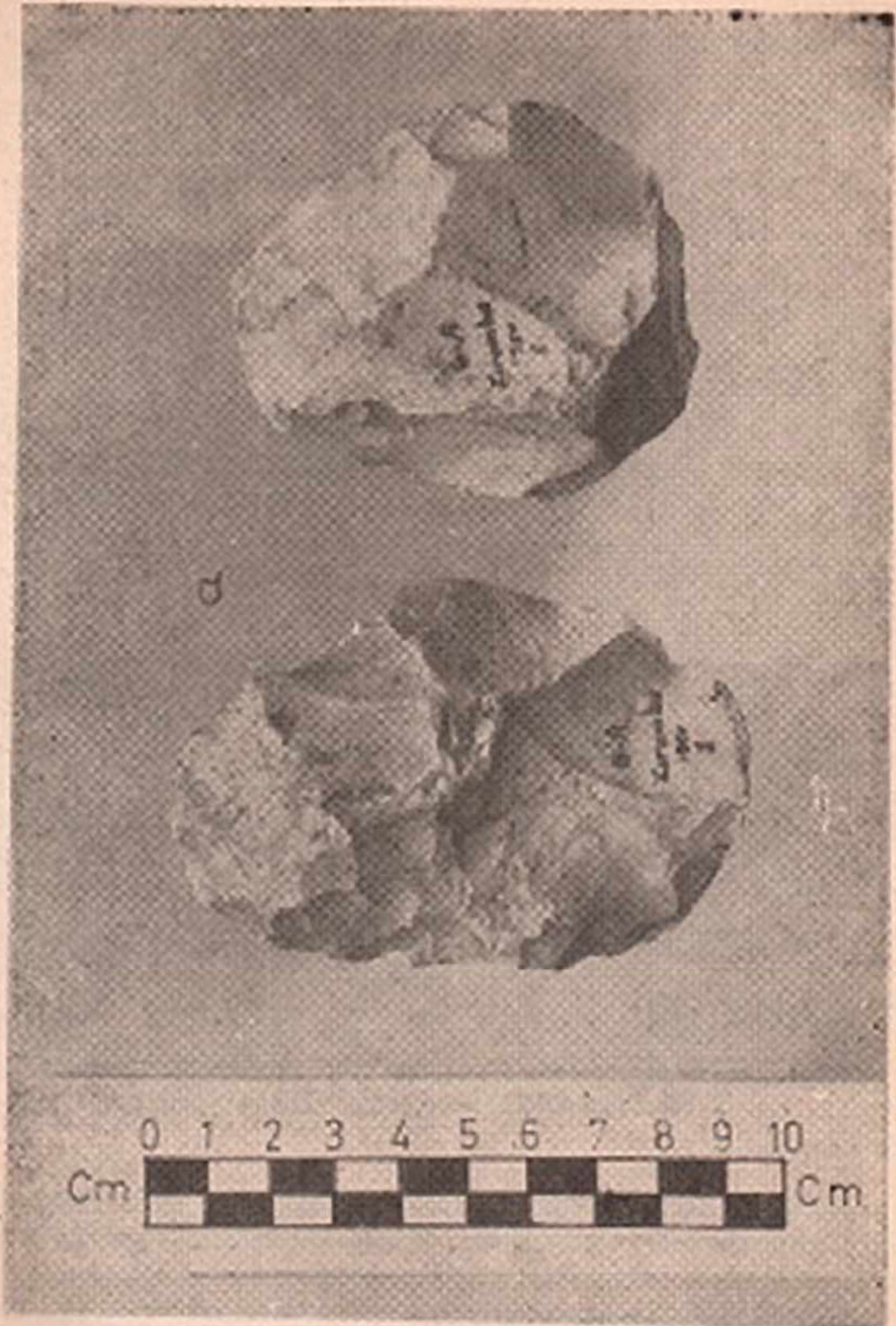
Gaziantep çevresindeki diğer bir alt Paleolitik buluntu yeri, şehrin 90 km. doğusunda bulunan Kartal'dır. Bu buluntu yerinin çevresindeki seki ve vâdi yamaçlarında bol miktarda çakmaktaşı yumruları vardır. Kartal çevresindeki bu sekiler üzerinde yapılan araştırmalar alt Paleolitik'e ait çeşitli parçalar, özellikle de iki yüzeyleler vermiştir (Bostancı, 1961).

Gaziantep çevresinde ayrıca Kayaönü, Değirmişem, Oğuzeli, Zıramba (Res. 12 a, b), Topraklık (Res. 13 a, b) gibi köylerin çevresinden de chélléen, acheuléen, micoquien ve clactonien tiplere bağlanan iki yüzeyleler ve yongalar toplanmıştır. Çiner'e göre, tümü çakmaktaşıdan üretilmiş olan bu parçalar, tipolojik açıdan, Anadolu'nun diğer yerlerinde bulunanlara benzemektedirler. Yazar yine, söz konusu topluluğu kuzey Afrika, Suriye ve Filistin'de bulunanlarla karşılaştırmak gerektiğini belirtiyor (Çiner, 1958: 128).

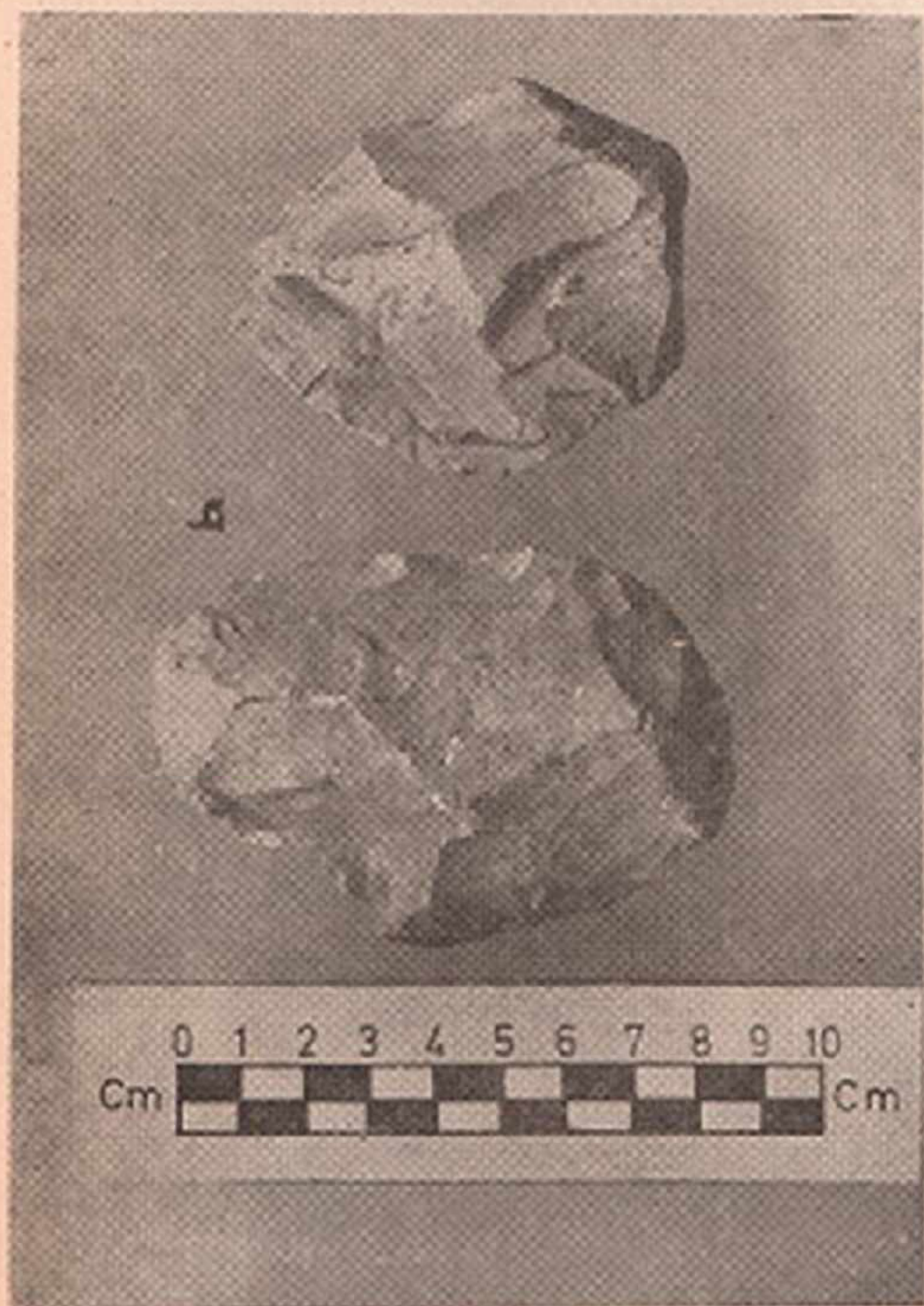
Adıyaman çevresi:

Güneydoğu Anadolu'nun araştırılmış, özellikle de son yıllarda Aşağı Fırat Projesi çerçevesinde üzerinde oldukça durulmuş yörelerinden birisidir.

Pirun'un Çakalsuyu vâdisinin alt ve üst sekilerinde, 1945 yılında, Kökten tarafından bulunmuş olan aletler, yazar tarafından clactonien(?), acheuléen ve moustérien tiplere bağlanmıştır (Kökten, 1947: 469). Tipoloji üzerine dayandırılmış olan bu tanımlamada önemli bir sorun ortaya çıkmaktadır: alandaki kültür tabakaları ya suların işlemleriyle dağılmış, ya da burası Adıyaman çevresi Paleolitik endüstrinin hazırlandığı işlik yerlerinden birini oluşturmuştur. Sorun ancak yerinde yapılacak incelemelerle çözümlenebilir.



Res. 12. Zambon çevresinde bulunan iki yüzeylikt. a) üst yüz,



Res. 12 b) alt yüz.

Рис. 13. Топаллик гөрөтөндө табылган үч катк бир илс жыгач, а) бир жыл.



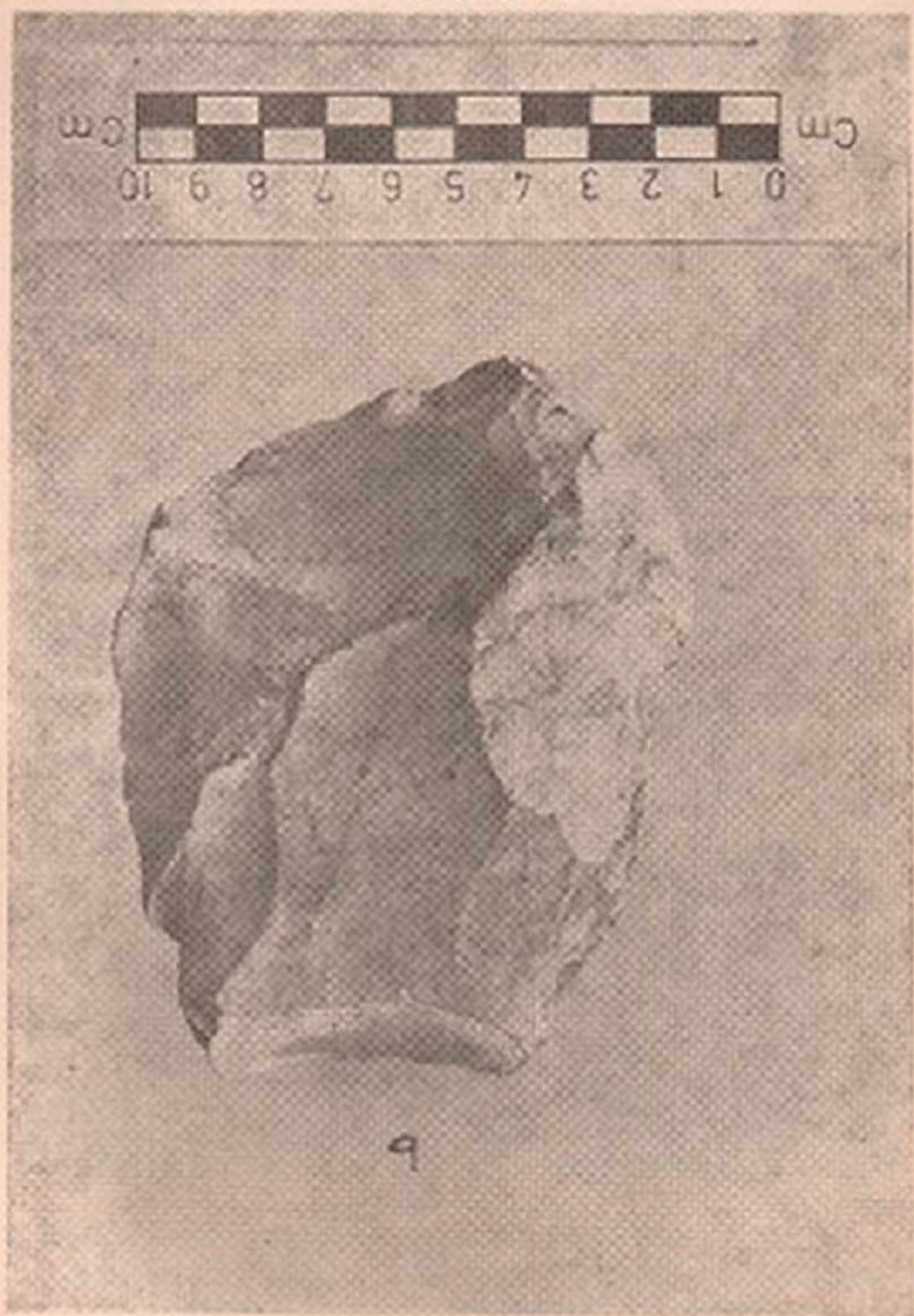


Fig. 13 b) alt yuz.

Aynı yıl, Hızlık ve Fal köyleri arasındaki Keysun'da, çakmaktaşı yumruları arasında, düzeltilenmiş yongalarla birlikte, yarısı toprağa gömülü olan disk biçimli bir iki yüzeyli bulunmuştur (Res. 14).



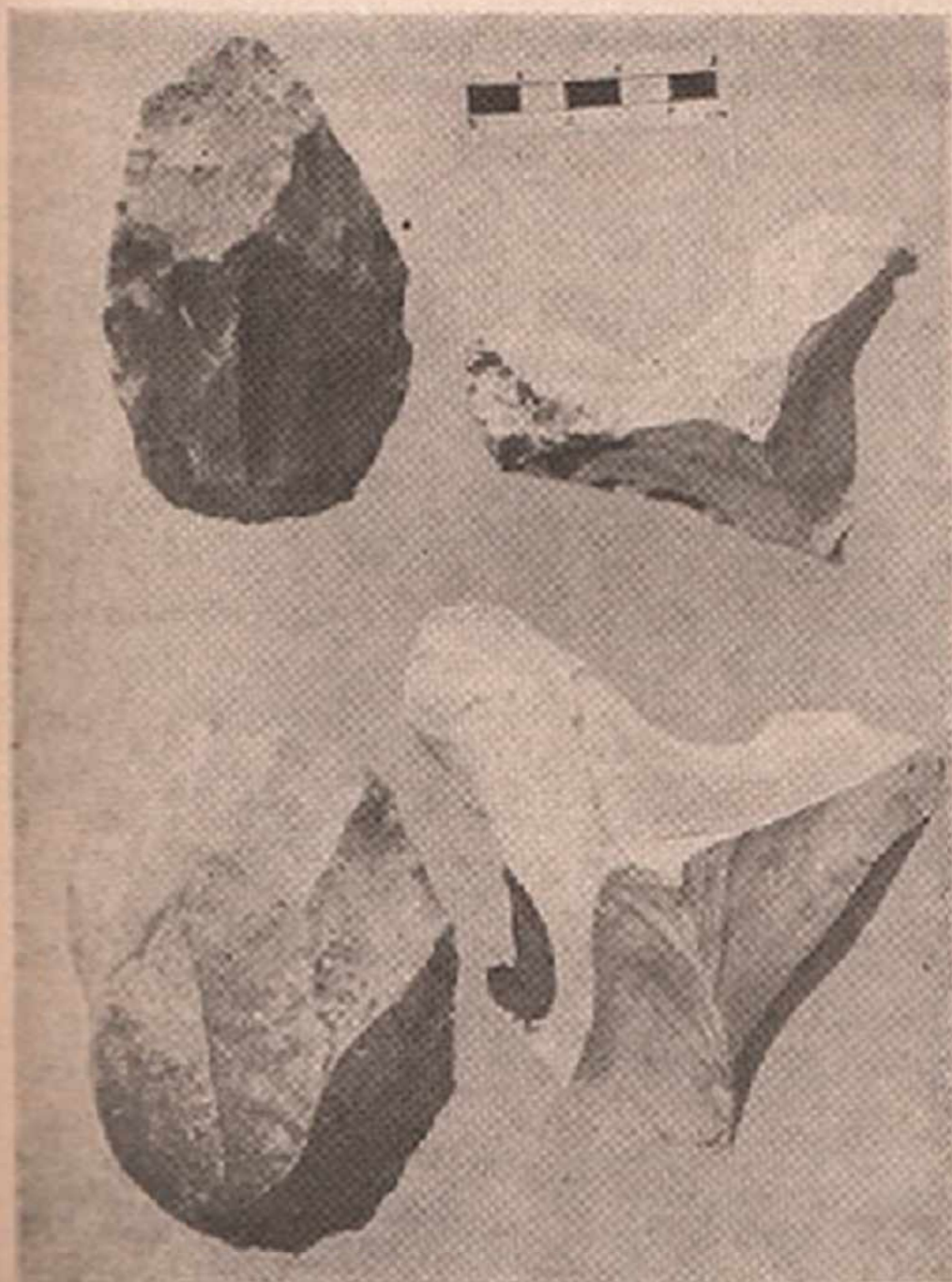
Res. 14. Keysun çevresinde bulunan iki yüzeyli.

Ayrıca yine Pirun sekisinde, 1958 yılında Bostancı tarafından iki adet iki yüzeyli aletin daha bulunduğunu anlıyoruz (Bostancı, 1971: 52).

Yüzeyde bulunan yongaların ve çekirdeklerin bolluğu bize burasının, bir işlik alanı olabileceğini düşündürmektedir. Esasen, Doğu Toroslar'ın güneyi ile sınırlarımız arasındaki bölge esmer çakmaktaşı bakımından çok zengindir. Aynı şekilde Hatay ve Gaziantep çevrelerinde de alet üretmek için esmer çakmaktaşı kullanılmıştır.

Son yıllarda "Aşağı Fırat Projesi" kapsamı içinde yapılmış olan araştırmalar, bu yörenin alt ve orta Paleolitiğe ait zengin buluntu yerlerini verebileceğini göstermektedir (Özdoğan, 1977: 113-116). Özellikle yüzey taramaları ve bir yüzey kazısı ile yoğun olarak araştırılmış

bulunan Şehremuz tepesi ve çevresi (Samsat) nde, klâsik iki yüzeyli-lerle nitelenen endüstrilerin daha çok 500-550 m. kotları arasında yoğunlaştığı görülmektedir (Yalçınkaya, 1984: 17). Alanda orta ve üst acheuléen'in varlığı dikkati çekmektedir (Res. 15).



Res. 15. Şehremuz Tepesi çevresi paleolitik buluntulardan örnekler (9' no.lu buluntu yeri).

Güneydoğu Anadolu'da günümüze kadar yapılan araştırmalara göre, alt Paleolitige ilişkin buluntu yerleri ve buluntular daha çok Fırat yakınında ve genellikle de batısında yer almış görünüyor. Buna karşılık, bugüne kadar yeterince araştırılmamış olan Bölgenin doğu kesimleri henüz iyi bilinmemektedir. Oysa, söz konusu alanda akmakta olan Dicle nehri ve dolayısıyla Paleolitik insanların yaşamasına uygun olan doğal koşulların bulunuşu, bölgenin bu kesiminin de, diğer kesiminde olduğu gibi, sistemli bir araştırmanın gerçekleştirilmesini bölge problemlerinin daha sağlıklı bir biçimde ortaya konulabilmesi açısından, zorunlu kılmaktadır.

Araştırmalar, Güneydoğu Anadolu'nun yalnızca bir kesiminde sınırlanmış da olsa, bölge tümüyle, alt Paleolitik buluntu yerleri ve buluntuları açısından oldukça verimli görünmektedir. Bu zenginlik bizi iki şekilde düşünmeye yöneltiyor: Güneydoğu Anadolu, pleistosen de ekolojik açıdan Anadolu'nun diğer yerlerine göre paleolitik insanın yaşaması için ya daha uygun koşulları taşıyordu, ya da ilk araştırmalar burada gerçekleştirildiğinden araştırmacıların daha çok ilgisini çekmiş, dolayısıyla daha fazla araştırılmıştı. Bu sorulara, ancak Anadolu'nun bütün bölgelerinde sistemli araştırmalar yapıldıktan sonra kesin cevap bulunabilir.

Bölgenin buluntularına genel durumları içinde bakıldığı zaman, yazarlar tarafından, tipolojik olarak eski deyimle "chélléen" olarak adlandırılan iki yüzeylilerin pek çoğunun, bu türlü tanımlanmalarına büyük boylu oluşları neden olmuş görünmektedir (Res. 2a, b; 7a, b; 8a, b). Oysa bunların büyük bir kısmı alt ve orta acheuléen'e, diğerleri üst acheuléen ve hatta micoquien tiplere bağlanabilirler. Buna karşılık bazıları da, küçük boylu olmaları nedeniyle micoquien olarak nitelendirilmektedirler. Oysa micoque tipi özelliğini göstermekten uzaktırlar. Durum ne olursa olsun, günümüze kadar ele geçen buluntuların ışığında şimdilik, Güneydoğu Anadolu'da alt, orta ve üst acheuléen evrelerin yaygınlık gösterdiğini ve "clactonien yongalama tekniği"nin, orta acheuléen'den başlayarak yoğun bir biçimde kullanıldığını söyleyebiliriz.

Anadolu'nun Güneydoğu Anadolu dışındaki diğer bölgelerinde, alt Paleolitige ilişkin verilerin az sayıda olması ve genellikle dağınık ve münferit buluntu özelliğini göstermeleri, şimdilik bu bölgeler için, Antakya hariç, gerçek alt Paleolitik merkezlerinden söz etmeyi mümkün kılmamaktadır. Eldeki verilerin bu özellikleri, bu noktadan başlayarak tam ve emin değerlendirmeler yapılabilmesini engellemektedir.

Bununla birlikte, biraz sonra sözünü edeceğimiz bölgeler, yalnızca genel bir fikir verebilmek amacıyla, araştırmacıların ortaya koydukları biçimde ve değerlendirmelere girilmeksizin tanıtılacaklardır.

B. Akdeniz Bölgesi alt Paleolitik buluntuları⁵

Antakya (Hatay) çevresi:

Akdeniz Bölgesi içinde yer alan Antakya alt Paleolitik açısından oldukça zengin görünmektedir.

Antakya'da Altındere ya da Avratlar dereği denilen yer, bu ilin çevresindeki alt Paleolitik yüzey buluntuları veren iki merkezden birisidir. Altındere şehrin batısından geçen ve Asi nehrine katılan bir dereğdir. Burada, ilk kez 1943 yılında Nurettin Can, alt Paleolitiğe ait iki yüzeyliler ve bir kazıyıcı⁶ bulmuştur. Bu buluntular, 1.30 m. derinlikte, kumlu tabakalar arasından gelmekteydi. Armut biçiminde olduğu belirtilen ve Ş.A. Kansu tarafından incelenen bu iki yüzeyliler, araştırmacı tarafından micoquien forma bağlanmışlardır (Kansu, 1945: 293-294, Resim 1). Kansu, bu formların Anadolu'da micoquien kültürünün varlığını gösterdiğine de değiniyor. Ancak Anadolu'da bir kültür fasiyesi olarak micoquien'in varlığına işaret etmek için vakit henüz erkendir. Zira micoquien formları yansıtan her parça, bir micoquien fasiyesinin varlığının kanıtı olamaz.

Daha sonra, 1957-60 yılları arasında, Şenyürek ve Bostancı gibi diğer araştırmacılar, burada alt Paleolitik tipte birçok alet daha bulmuşlardır. Bu aletlerin çoğu Altındere'nin batı kıyısındaki, vâdi tabanından 13-15 m. yükseklikteki bir sekinin ince toprak örtüsüyle kaplı 1 m.lik çakıl tabakasının içinde bulunmuştur (Şenyürek, 1961). Buradan elde edilen iki yüzeyliler genellikle kargı ucu ve yürek biçimlidirler. Gerek iki yüzeyliler, gerekse yongalar üst acheuléen (micoquien)'e bağlanmışlardır. Böylece 1943 yılı buluntuları desteklenmiş oluyordu. Yongaların bir kısmı clactonien teknikle, diğer kısmı ise Levallois tekniği ile yongalanmıştır. Şenyürek, Filistin'de olduğu gibi, Hatay'da da üst acheuléen insanların, iki yüzeylilerin yanı sıra hem clactonien, hem de levallosien teknikle yapılmış yongaları kullandıklarını ileri sürüyor (Şenyürek, 1961: 158).⁷

⁵ Antalya ilini şimdilik bir yana bırakıyoruz. Çünkü, burada bulunan Karain Mağarası, doğu içinde alt Paleolitik veren tek merkezdir. Özellikle yüzey buluntularından söz ettiğimizden, Karain'e yazımızın sonuna doğru değineceğiz.

⁶ Sizi edilen kazıyıcının, bir "kenar kazıyıcı" mı, yoksa bir "ön kazıyıcı" mı olduğu, şüphesiz nedeniyledir, anlaşılabilir değildir. Ancak, diğer buluntuların bütünü içinde bir alet olduğu, kenar kazıyıcı olması daha kuvvetle muhtemeldir.

⁷ Bu durum, Anadolu ve Yakındoğu'da olduğu gibi, dünyanın birçok yerinde yaygın olarak görülmektedir.

1954 ve 1956 yıllarında ise E.Y. Bostancı ve M.Şenyürek, Antakya'nın 12 km. güneydoğusundaki Altınözü civarında iki buluntu yerinden iki yüzeyler ve yongalar toplamışlardır. Bu buluntu yerlerinden birincisi kazanın güneydoğusundaki bir sekidir. İkincisi ise, birinci buluntu yeri ile kaza arasında bulunmaktadır (Şenyürek-Bostancı, 1958 a, b). Bunlar üst acheuléen olarak sınıflandırılmışlardır.

Ayrıca, Altınözü buluntularını Altındere ve Filistin buluntularıyla karşılaştıran yazarlar şöyle bir yorum yapıyorlar: "F tabakasının üst acheuléen evresi Filistin'deki Et-tabun mağarasının E tabakasının üst acheuléen (micoquien) evresidir ve özellikle de sonucusu, M.Leakey'in dediği gibi, yongaların bolluğu ile dikkati çekmektedir. Bu bolluk Altınözü ve Altındere'nin yongalardan yapılmış aletlerinin Et-tabun'unkilerle aynı kültüre ait olabileceklerini düşünmeye zorluyor" (Şenyürek-Bostancı, 1958b: 187). Ancak, böyle bir sonuca ulaşabilmek için daha kesin verilere dayanmak gerekirdi.

Maras çevresi:

Maras çevresinin alt Paleolitiğe ait buluntuları, şimdilik, yalnızca Gani dağının yamaçlarıyla onu çevreleyen ovalardan ele geçmiş görünmektedir. Bu dağ Pazarcık'ta bulunmaktadır.

Her ne kadar Maras; Hatay, Urfa, Gaziantep, Adıyaman gibi, paleolitik buluntu yerlerinin çok sayıda olduğu şehirlerin arasında yer alıyorsa da, bu açıdan şehrin çevresi henüz iyi bilinmemektedir. Oysa, ekolojik durumu dikkate alınacak olursa, Maras çevresinin Paleolitik açıdan zengin olması gerekir.

Bugüne kadar yapılan araştırmalara göre, Akdeniz Bölgesi'nin alt Paleolitik'e ait buluntuları ya da buluntu yerlerinin yalnızca bölgenin güneydoğu ve güneybatısında toplandığı görülüyor. Şu halde kesin bir sonuca ulaşabilmek için bölgede araştırmaların tamamlanmasını beklemek gerekmektedir.

C. İç Anadolu'nun alt Paleolitik buluntuları:

Ankara çevresi:

Ankara çevresi Paleolitik açıdan oldukça zengindir. Ancak ne yazık ki, buluntuların çoğunun yüzeyden toplanması, dağınık olması ve onları yaşlandıracak fosil hayvan kalıntılarının bulunmaması, tam bir stratigrafik kronolojinin kurulmasını güçleştirmektedir. Bu endüstriler "fosil direktörler" olarak kullanılmışlar ve yaşları kendileriyle belir-

lenmiştir. Ankara çevresi buluntuları daha çok orta Paleolitiğe bağlanmaktadır. Bu ise, bu alanların orta Paleolitik'te yoğun bir biçimde avcılar tarafından iskân edilmiş olabileceğini gösteriyor. Alt Paleolitik buluntular ise şimdilik dağınık olarak bulunmaktadırlar.

1910 yılında, Ankara yakınındaki Uzağıl'da, chélléen tipe bağlanan ucu kırık bir iki yüzeyli R.Campbell-Thompson tarafından bulunmuştur ve bu Ankara çevresinin ilk buluntusudur (Kansu, 1940: 1).

1937 yılında ise, Çubuksuyu'nun çakıllıkları içinden alt Paleolitiğe bağlanan çakmaktaşı aletler ele geçmiştir (Kansu, 1940: 4).

1938'de Ludumlu çevresinde permien kalkerlerden oluşmuş bir tepede K. Leuchs tarafından andezitten bir iki yüzeyli bulunmuş olup, Kansu tarafından chélléen'e bağlanmıştır.

9145 yılında ise, şüphesiz alt ve orta Paleolitiğe bağlanan aletler bir yüzey araştırması sırasında, Kökten tarafından, İlhan Çayı'nın kıyısından toplanmıştır.

Macun Çayı'nın çakıllıkları içinde ise, F. Ozansoy chélléen tipte bir iki yüzeyli bulmuştur.

Ankara'nın batısında Ormançiftliği-Sincan arasında sekiler bulunmaktadır. Bunlardan biri 15 ci kilometredeki bir kumullukta bulunmaktadır. Bu seki, moustérien uçlar ve daha aşağıda, büyük çakılların arasında micoulien iki yüzeyliler ve yongalar üzerine yapılmış aletler içermektedir. Şu halde sekinin bu kısmı bir alt Paleolitik buluntu yerini temsil etmektedir (Kansu-Ozansoy, 1952: 386).

Bunun dışında, Peçenek ve Dodurga köyleri arasında 1000-1100 m. yükseklikteki çakıllı ovalardan da acheuléen ve préchélléen'e bağlanan altler ile Akkaş ve Gödekırı düzlüklerinden de acheuléen formda iki yüzeyliler toplanmıştır (Kökten, 1953: 186).

Kızılcahamam yakınındaki Çeçtepe köyünü çevreleyen eski tortullardan oluşmuş en yüksek sekiler üzerinde ve Beypazarı'nın neojen tabakaları içinde düzeltilenmiş kaba yongalar bulunmuştur. Bu buluntular teknik ve biçim açısından İlhan köyü buluntularına çok benzemektedirler. Ankara çevresinin alt paleolitik buluntu yerleri Etiyokuşu, Ergazi, Maltepe gibi, yine Ankara çevresinin orta Paleolitik buluntu yerlerinden daha yüksek bir seviyede bulunmaktadırlar. Aletlerin morfolojisine ve arazinin yapısına dayanılarak, bu buluntuların da ışığında, Anadolu'da bir eolitik çağın varlığı ileri sürülmektedir.

Şu halde bunların gerçek merkezler olup olmadıklarını, aksi durumda bu aletlerin nereden sürüklenip geldiklerini ve en yüksek sekiler üzerinden toplanan ve eolitik'e bağlanan aletlerle diğerleri arasında ne gibi bir ilişkinin bulunduğunu anlayabilmek için, Ankara'nın çevresinde geniş çapta bir ekip çalışması yapmak gerekmektedir.

Şayet Eskişehir çevresindeki Arapören, Hamidiye, Mahmudiye alanlarında bulunan ve genel olarak "Paleolitik" diye tanımlanan aletler bir yana bırakılacak olursa, şimdilik, İç Anadolu'da yukarıda belirtilenlerin dışında başka alt Paleolitik buluntu yerleri bilinmemektedir.

D. Doğu Anadolu'nun alt Paleolitik buluntuları:

Kars çevresi:

Bu alan özellikle Kökten tarafından araştırılmıştır. Çok az sayıda olan alt Paleolitik buluntuları yüzeyden toplanmıştır.

Kökten tarafından chélléo-acheuléen tipe bağlanan, bazalttan yapılmış bir iki yüzeyli, Susuz kazasının yakınındaki Cilâvuz deresinin çakıllı ve kumlu düzlüklerinde bulunmuştur. Büyük bir ihtimalle bu parça, dere tarafından sürüklenerek getirilmiş olmalıdır.

Yine aynı araştırmacı, Ani mağaralarının yakınında chélléen tipe attığı bir diğer iki yüzeyli bulmuştur. Aletin genel durumu, yüzeyde uzun süre sürüklendiğini göstermektedir. Buna göre, bu aletin esas buluntu yerini, Ani'ye hâkim olan Alacadağ'ın eteklerinde aramak yerinde olsa gerektir.

Ağzıaçık deresinin batısındaki düzlüklerde acheuléen tipe ve ucu kırık bir iki yüzeyli daha bulunmuştur. Bu düzlükler Susuz'un bulunduğu sekiden daha yüksektirler (Kökten, 1943: 196).

Görüldüğü gibi, Kars çevresinin alt Paleolitiğe özgü buluntuları yok denecek kadar az olup, fazla anlamlı da değillerdir.

Elazığ ve Tunceli çevreleri:

Doğu Anadolu'nun bu kısmı, Keban Barajı'nın yapımı nedeniyle gerçekleştirilen kurtarma çalışmaları kapsamında içinde oldukça araştırılmıştır. Yapılan araştırmalar bize bu alanın Paleolitik Çağ yerleşmeleri açısından oldukça verimli olduğunu göstermiştir. Hiç kuşkusuz ki su kaynaklarının, av hayvanlarının, ormanların ve kayaaltı sığınaklarının bolluğu, bugün bir kısmı barajın sularıyla kaplı olan bu alana Paleolitik insanları çekmiştir.

Bu yörede, 1969 ve 1972 yılları arasında yapılmış olan çalışmalar sonucunda, alt Paleolitiğe ilişkin olarak elde edilen buluntuları ve bunların buldukları yerleri aşağıdaki gibi özetleyebiliriz:

Chélléen tipte bir iki yüzeyli Yeniköy (Pertek) de ve alt Paleolitik tipte aletler Keban ve Ağın arasındaki Arapkir deresi boyunca yer alan Enerli'de bulunmuştur (Kökten, 1973: 13).

Biri Ağın yakınındaki Çiftlik mevkiinde, diğeri Acuzlu yakınındaki Karapınar mevkiinde olmak üzere iki işlik yeri saptanmıştır. Bu sonuncusunun préchélléen, chélléen ve acheuléen tipte iki yüzeyliler ve yongalar verdiği belirtiliyor (Kökten, 1971: 15).

Yine Ağın'ın güneyindeki Kaşpınar (Pağnik) köyü çevresinden de çakmaktaşıdan yapılmış, alt Paleolitiğe (chélléen) ve orta Paleolitiğe (levalloiso-moustérien) ait aletler toplanmıştır (Kökten, 1976: 2; Lev. 10 no. 26).

Ayrıca, Yeniyanıklar (Hastek)'da Küllününini diye adlandırılan ve içinde küçük bir sondaj açılan bir mağaranın yakınında acheuléen tipte bir iki yüzeyli bulunmuştur.

Kökten'e göre bu alanın en dikkate değer buluntularını, Eşkini Sefine'de, Murat'ın ilk sekileri üzerinde bulunan yontuk çakıllar oluşturur (Kökten, 1971: 16). Benzer tipler Öğrendik köyünün kuzeydoğusundaki Aktaş'ın miosen tortulları ve kalkerleri arasından toplanmıştır (Kökten, 1974: 3; Lev. 25). Buna göre, eğer Ankara çevresi (Çöçtepe-Beypazarı)'nın buluntuları da dikkate alınacak olursa, bu buluntular Anadolu'da Eskitaş Çağı önünde bir kültürün var olduğu izlenimini destekler.

E. Karadeniz Bölgesinin alt Paleolitik buluntuları:

Bu bölgenin alt Paleolitik buluntuları şimdilik üç ilin sınırları içinde tespit edilmiştir. Ancak bölgenin iyi araştırılmamış olduğunu da hemen vurgulamalıyız. Oysa, Paleolitik açıdan özelliklerinin belirlenmesi ve buranın buluntularıyla Güney Rusya ve Kırımdakiler arasında bir bağlantının olup olmadığını anlayabilmek için, bölgenin iyice araştırılması gerekmektedir.

Samsun çevresi:

Bu alanın alt Paleolitiğe ait tek buluntusu, Tekeköy'ün 12 km. güneydoğusunda, Samsun-Çarşamba demiryolu üzerinde bulunmuş olan acheuléen tipte bir iki yüzeylidir (Kökten, 1951: 202).

Ordu çevresi:

Karadeniz kıyısının ilk buluntusu Yüceler köyünde ele geçmiştir. Bu köy, Ünye'nin 7-8 km. doğusunda bulunmaktadır. Burada 5-10 ve 15-20 m. yüksekliğinde üç seki görülür. Üçüncü sekinin dibinde chélléen tipte bağlanan bir iki yüzeyli bulunmuştur (Kökten, 1963: 275-276; Levha I).

Kastamonu çevresi:

Gökırmak vâdisinde, Kızılohren köyü yakınındaki pleistosen sekiler üzerinde, chélléen ve micoquien tipte oldukları belirtilen iki yüzeyliler toplanmıştır (Bostancı, 1952: 139; Tablo I ve II).

Gökırmak vâdisi içinde micoquien tipin varlığına işaret edilmesi, hayli ilginç ve önemlidir. Ancak, Tablo II'de görüntölenen bu iki yüzeyli ile gerçek micoquien tipler arasında, biçimsel tipoloji açısından, hiçbir paralellik kuramadığımızı da belirtmeliyiz. Burada micoquien tanımında değişik bir anlayış söz konusu gibi görünmektedir.

F. Marmara Bölgesi'nin alt Paleolitik buluntuları:

Marmara bölgesi Paleolitik Çağ açısından en az araştırılan bölgelerden birisidir.

İstanbul çevresi:

Pendik'te 1940 yılında M. Atasayan, 1959 yılında ise Ş.A. Kansu tarafından alt Paleolitiğe ait iki yüzeyliler ve bazı aletler bulunmuştur. Bu buluntular, bu alanda belki de bir açık hava merkezinin bulunduğunu göstermektedir. Ancak bölge, diğer bazı bölgeler gibi, yoğun olarak araştırılmaya muhtaçtır.

Yine 1982 yılında M. Özdoğan tarafından, Büyük Çekmece gölünün kuzeyinde, Eskiçe sırtlarında alt Paleolitik Çağ'a ait bazı buluntu yerlerinin saptandığı görülmüyor (Özdoğan, 1984: 67).

G. Ege Bölgesi'nin alt Paleolitik buluntuları:

Anadolu Paleolitiği yönünden en az araştırılan bölgelerden ikincisidir. Hatta en az araştırılmış olanıdır.

İzmir çevresi:

Burada yalnızca iki tane iki yüzeyli bulunabilmiştir. Her ikisi de Y. Emekli tarafından İzmir yakınındaki Çarpanak köyünün doğu kıyısındaki bir ovada bulunmuştur. Bu iki yüzeylilerden biri Ş.A. Kansu

tarafından chélléo-acheuléen, diğeri ise micoquien tipe bağlanmıştır (Kansu, 1963).

Karain mağarası alt Paleolitik buluntuları:

Şimdiye kadar dolguları içinde Anadolu'nun gerçek alt Paleolitik buluntularını veren tek mağaradır. Bu mağara Antalya'nın 31 km. kuzeybatısındaki Şam dağının Akdeniz'e bakan kalkerli sarpça yamaçları içine oyulmuştur.

Karain mağarasının Pınarbaşı, Kırkgöz gibi su kaynaklarının bulunduğu, av hayvanlarının, yabani yemiş, sebze ve köklerin bol olduğu bir alanda bulunması, alt Paleolitik'ten itibaren insanları mağaraya çekmiş ve yoğun bir yerleşime neden olmuştur. Mağara, yukarda da belirtildiği gibi, Paleolitik Çağlardan Klâsik Çağlara kadar uzanan bir dönemde iskân görmüştür. Stratigrafisi 8 kattan oluşmaktadır.

"Fil katı" olarak adlandırılan IV. kat acheuléen olarak yaşlandırılmıştır. Bu kattan iki yüzeyle, kaba yongalar üzerine işlenmiş aletler, işlenmiş çakıllarla birlikte *Elephas antiquus*'a ait tos dişleri, *Panthera felis pardus* ve *Hippopotamus*'a ait azı dişleri ele geçmiştir. Fauna kalıntıları sıcak ve nemli bir iklimin hâkim olduğunu göstermektedir.

Buluntular açısından çok fakir olan ve soğuk bir iklimde oluşmuş görünen V. kat "kısır tabaka" olarak adlandırılmıştır.

VI, VII ve VIII. katlar ise chélléen'e bağlanmışlardır. Ancak son yıllarda yapılan tipolojik araştırmalar, Karain mağarasının en eski tabakalarını chélléen yerine tayacien'e bağlama eğilimini ortaya koymuş ve alt Paleolitik için ayrıntılı analiz çalışmaları yapılmıştır (Yalçınkaya, 1981a).

Ancak, bu stratigrafi ve görelî yaşlandırmanın yakın bir gelecekte tekrar başlanacak olan kazılarla değişebileceğini de vurgulamalıyız.

Sonuç olarak, eğer Karain mağarası bir yana konulacak olursa, Anadolu'nun alt Paleolitiğe ait diğer bütün buluntuları yüzeyde ve çeşitli alanlarda saptanmıştır. Buluntular özellikle çakıllar ya da kumlu tabakalar arasından, sekiler ve vâdi yamaçlarından ele geçmiştir. Bu da bize, Anadolu'da bu kültürlerin geliştiği dönemde nemli ve ılıman bir iklimin hüküm sürmüş olabileceği izlenimini veriyor. Böylece, alt Paleolitik fosil insanların, Anadolu'da, özellikle bazı bölgelerde, kolayca avlanabilme, aletlerini işleme ve hatta açık havada yaşayabil-

me imkânlarına sahip oldukları düşünülebilir. Ancak orta Paleolitik'te sığınaklara girme ihtiyacının başladığı ve bu ihtiyacın üst Paleolitikte arttığı söylenebilir.

Bugüne kadar yapılan araştırmaların ışığında, Güneydoğu Anadolu'nun, diğer bölgelere göre alt Paleolitik insanlarına daha fazla yurt oluşturduğu görülüyor. Bu insanlar Güney ve Orta Anadolu'da da yaşamışlardır. Buna karşılık, Batı ve Doğu Anadolu daha az iskân edilmiş olmalıdır. Ancak, araştırmalar, alt paleolitik insanların Karadeniz kıyılarına kadar yer değiştirmiş olabileceklerini de ortaya koymaktadır. Ne var ki, alt Paleolitik'in bu bölgesel dağılımı bugün için geçerlidir. İlerde ekipler halinde yeni ve sistemli araştırmalar gerçekleştirilecek olursa, orantı değişebilir.

Genellikle, paleolitik insanlar hammaddeyi yakın çevrelerinden sağlamışlar, bunları topraktan çıkarmışlar ya da büyük çoğunlukla yüzeyden toplamışlardır. Endüstrilerin üretiminde çoğunlukla çakmaktaşı kullanılmıştır. Çakmaktaşıdan aletler genellikle Güneydoğu, İç, Kuzey ve Güney Anadolu'da; bazalt ve obsidiyenden üretilenler Doğu ve Kuzey, kısmen de İç Anadolu kesimlerinde görülmektedir. Ancak hammaddenin dağılımı açısından kesin sınırlar çizilemek için zaman henüz çok erkendir. Bununla birlikte, işlik yerlerinin genellikle çakmaktaşı yataklarının hemen yakınında saptandıklarını söyleyebiliriz.

Şimdiye kadar yüzeyden toplanan endüstrilerin salt yaşları ve stratigrafik durumları bilinmemektedir. Bunu gerçekleştirebilmek için araştırmaların sınırını genişletmek, fosil kalıntıları bulmak, çakılıklar ve sekiler üzerinde sistemli kazılar yaparak ilgili bilim dallarının sonuçlarından yararlanmak gerekir. Ayrıca kayaaltı sığınaklarının da alt Paleolitik iskânı açısından araştırılması gerekmektedir. Ancak bu yolla Anadolu alt Paleolitik'inin kesin değerlendirilmesi yapılabilecektir.

Elde bulunan verilere göre, buluntulara genel durumları içinde bakıldığında, Anadolu'da acheuléen kültürün çeşitli evrelerinin var olduğu; "Levallois" ve "Clactonien" yongalama tekniklerinin yoğun bir biçimde kullanıldığı, abbevillien ve yontuk çakıl kültürlerine bağlanabilecek buluntuların ise son derece az ve durumlarının şüpheli olduğu söylenebilir.

KAYNAKLAR

- 1- Atasayan, M., 1939. "1938 yılında Gaziantep köylerinden Dülük ve civarında bulunan çakmaktaşı aletler üzerine bir not. *Türk Antropoloji Mecmuası*. 19-22: 314-317, İstanbul.
- 2- Bostancı, E.Y., 1952. "Gök Irmak vâdisinde prehistorya araştırmaları". *D.T.C.F.Dergisi*. X. 2: 137-142, Ankara.
- 3- Bostancı, E.Y., 1961. "Güney-doğu Anadolu araştırmaları. Dülük ve Kartal'ın chellean ve acheulean endüstrisi", "Researches in south-east Anatolia. The Chellean and Acheulean industry of Dülük and Kartal". *Anatolia* VI: 87-162, Ankara.
- 4- Bostancı, E., 1971. "A research on the Solutreen and Adıyamaniyen cultures surrounding of Adıyaman", "Adıyaman Çevresinde Proto-Solutreen ve Adıyamaniyen Paleolitik kültürler üzerinde bir araştırma". *Antropoloji*. 5(1969-1970): 45-47; 47-82, Ankara.
- 5- Chantre, E., 1898. *Mission en Cappadoce*. 1893-1894, Paris.
- 6- Çiner, R., 1958. "Gaziantep çevresinde paleolitik buluntular". *D.T.F.Dergisi*. XVI. 3-4: 125-129, Ankara.
- 7- Ergüvanlı, K., 1946. "Gaziantep-Narh arasında bulunan paleolitik aletler hakkında bir not". *Bulleten* X. 9: 375-379, Ankara.
- 8- Hours, F., 1981. "Le Paléolithique inférieur. Synthèse". *Préhistoire du Levant*. Colloques Internationaux du Centre National de la Recherche Scientifique, No. 598: 207-218, Paris.
- 9- Kansu, Ş.A., 1940. *Etiyokuşu Hafriyatı Raporu (1937)*, *Les Fouilles d'Etiyokuşu (1937)*. Türk Tarih Kurumu Yayınevi, Seri No. 3, Ankara.
- 10- Kansu, Ş.A., 1945. "Hatay'da (Antakya) bulunan üst aşöleen (micoque) ve Niğde çevrelerinde toplanan levalloisien aletler hakkında bir not". *Bulleten* VIII. 34: 293-298, Ankara.
- 11- Kansu, Ş.A., F. Ozansoy, 1952. "Ankara civarında yeni paleolitik buluntular". *IV.T.T.Kurumu Kongresi*: 381-390, Ankara.
- 12- Kansu, Ş.A., 1963. "Ege (İzmir) alt paleolitigine ait ilk not", "Note préliminaire sur le paléolithique de la région égéenne (İzmir)" *Bulleten* XXVII 107 (1963): 485, 486, Ankara.

- 13- Kansu, Ş.A., 1964. "Güney-doğu Anadolu "Chopper" "Chopping-tools" endüstrisi hakkında". *Belleten XXVIII*. 109: 161-163, Ankara.
- 14- Kökten, İ.K., 1947. "1945 yılında T.T.K. adına yapılan tarih öncesi araştırmaları". *Belleten XI*. 43: 431-472, Ankara.
- 15- Kökten, İ.K. 1947a. "Bazı prehistorik istasyonlar hakkında yeni gözlemler". *D.T.C.F.Dergisi V*. 2: 223-236, Ankara.
- 16- Kökten, İ.K., 1951. "Kuzeybatı Anadolu'nun tarih öncesi hakkında yeni gözlemler". *D.T.C.F.Dergisi IX*. 3: 201-214, Ankara.
- 17- Kökten, İ.K., 1953. "1952 yılında yaptığım tarih öncesi araştırmaları hakkında". *D.T.C.F.Dergisi XI*. 2, 3, 4: 177-209, Ankara.
- 18- Kökten, İ.K., 1963. "Anadolu Ünye'de eskitaş (paleolitik) devrine ait yeni buluntular". *D.T.C.F.Dergisi XX*. 3-4: 275-276, Ankara.
- 19- Kökten, İ.K., 1971. "Keban Baraj Gölü alanında taş devri araştırmaları, 1969", "Stone age explorations in the Keban Dam Lake area, 1969". *Keban Projesi 1969 Çalışmaları, Keban Project 1969 Activities* Seri 1, No. 2: 13-16, 17-21 + Lev. 11-21, Ankara.
- 20- Kökten, İ.K., 1973. "Keban Baraj Gölü çevresinde taş devri buluntuları". *Atatürk Konferansları IV (1970)*: 125-131 +1 harita, 17 resim. Türk Tarih Kurumu Basımevi, Ankara.
- 21- Kökten, İ.K., 1974. "Keban Baraj Gölü alanında diptarih araştırmaları, 1971", "Prehistoric researches in the Keban Dam Lake area, 1971". *Keban Projesi 1971 Çalışmaları, Keban Project 1971 Activities*. Seri 1, No. 4: 1-5, 7-11 + lev. 1-30, Ankara.
- 22- Kökten, İ.K., 1976. "Keban Baraj Gölü alanında taş devri araştırmaları, 1972", "Stone age explorations in the Keban Dam Lake area, 1972". *Keban Projesi 1972 Çalışmaları, Keban Project 1972 activities* Seri 1, No. 5: 1-3, 5-8 + lev. 1-18, Ankara.
- 23- Özdoğan, M., 1977. *Aşağı Fırat Havzası 1977 Yüzeysel Araştırmaları*. O.D.T.Ü. Yayınları, Seri I, No. 2 İstanbul.
- 24- Özdoğan, M., 1984. "Doğu Marmara ve Trakya Araştırmaları, 1982". *I. Araştırma Sonuçları Toplantısı*, 23-26 Mayıs 1983: 63-68; 328-240, Başbakanlık Basımevi, Ankara.
- 25- Şenyürek, M., E.Y. Bostancı, 1958a. "Hatay vilayetinde prehistorya araştırmaları", "Prehistoric researches in the Hatay province". *Belleten XXII*. 86: 147-169, Ankara.

- 26- Şenyürek, M., E.Y. Bostancı, 1958b. "Hatay vilâyetinin paleolitik kültürleri". *Belleten XXII*. 86: 171-210, Ankara.
- 27- Şenyürek, M., 1961. "Altındere'nin üst aşöleen endüstrisi", "The upper acheulean industry of Altındere". *Belleten XXV*. 98: 149-175, Ankara.
- 28- Yalçınkaya, I., 1981. "Le paléolithique inférieur de Turquie". *Préhistoire du Levant. Colloques Internationaux du Centre National de la Recherche Scientifique No. 598*: 207-218, Paris.
- 29- Yalçınkaya, I., 1981a. *Alt ve Orta Paleolitik Yontmataş Endüstrileri Biçimsel Tipolojisi ve Karain Mağarası*. Ankara (Basılmamış Doçentlik Tezi).
- 30- Yalçınkaya, I., 1984. "Samsat-Şehremuz tepesi çevresi Paleolitik Çağ yüzey araştırmaları, 1982" I. *Araştırma Sonuçları Toplantısı*, 23-26 Mayıs 1983: 13-20; 201-209, Başbakanlık Basımevi, Ankara.

