

# UŞAK ÇARDAK KÖYÜ GELENEKSEL EVLERİNİN MİMARİ ÖZELLİKLERİ

## ARCHITECTURAL CHARACTERISTICS OF TRADITIONAL HOUSES OF ÇARDAK VILLAGE IN UŞAK

### Makale Bilgisi | Article Info

|                                      |                                |
|--------------------------------------|--------------------------------|
| Başvuru: 09 Şubat 2021               | Received: February 09, 2021    |
| Hakem Değerlendirmesi: 10 Şubat 2021 | Peer Review: February 10, 2021 |
| Kabul: 28 Ekim 2021                  | Accepted: October 28, 2021     |

DOI : 10.22520/tubaked2021.24.002

**Feyza AYDIN ÇOLAKOĞLU \* - Özlem KARAKUŞ ZAMBAK \*\***

### ÖZET

Uşak il merkezine 28 km mesafede bulunan Çardak Köyü, geçiminin tarım ve hayvancılığa dayandığı kırsal bir yerleşim alanıdır. Tarım alanlarının yeterli bulunmaması, sağlık, eğitim, alt yapı ve ulaşım hizmetlerinin yetersiz olması gibi sebepler köylüyü kentlere göçe zorlamıştır. Bu durum da evlerin boş kalması, sürekli bakım ve onarımının yapılamaması geleneksel mimari karakteristik özelliklerin hızla yitirilmesine sebep olmaktadır. Yerel mimari kimliğin korunması amacıyla incelenerek belgelenen mevcut çalışmada, genellikle evlerin zemin katları depolama alanı ve ahır gibi mekanları içermekte, üst katlar ise yaşam alanı olarak hizmet vermektedir. Kagir yapıların çoğunlukta bulunduğu köyde yapı malzemesi olarak genellikle yörede bulunan taş ve ahşap tercih edilmiştir. İki kat şeklinde inşa edilen yapıların yaygın olduğu köyde evlerin zemin kat seviyesinde kagir yığma taşıyıcı sistem uygulanırken üst katlarda ahşap ve taşın kullanıldığı karma sistemler gözlemlenmiştir.

Toplu yerleşme düzeninin hakim olduğu köyde yapılan incelemeler doğrultusunda özellikle yurt içi ve yurt dışı göçlerin yaşanması sebebiyle geleneksel yapıların tehdit altında olduğu tespit edilmiştir. Çalışmanın amacı, yapılan alan incelemesi doğrultusunda yerleşim dokusunu ve mimari özelliklerini araştırmak, belgelemek ve geleneksel evlerin yaşatılmasına yönelik öneriler geliştirmektir.

**Anahtar Kelimeler:** Uşak Çardak Köyü, Koruma, Açık Sofa, Kırsal Ev, Moloz Taş Duvar.

\* Y. Mimar, Uşak Üniversitesi Mimarlık ve Tasarım Fakültesi Araştırma Görevlisi.

e-posta: feyza.colakoglu@usak.edu.tr ORCID: 0000-0003-3887-8073

\*\* Mimar, Uşak Üniversitesi Mimarlık ve Tasarım Fakültesi Araştırma Görevlisi.

e-posta: ozlem.karakus@usak.edu.tr ORCID: 0000-0001-8852-9942



**ABSTRACT**

Çardak Village, located 28 km from Uşak city center, is a rural area where its livelihood is based on agriculture and animal husbandry. However, reasons such as insufficient agricultural areas, health, education, infrastructure and transportation services forced the villagers to migrate to cities. This situation causes the houses to remain empty, the maintenance and repair of the houses cannot be done and the traditional architectural characteristics to lose rapidly. In the present study, which has been examined and documented in order to protect the local architectural identity, generally the ground floors of the houses include spaces such as storage areas and barns, and the upper floors serve as living spaces. In the village where masonry buildings are predominant, stone and wood, which are generally found in the region, were preferred as building materials. In the village, where two-storey buildings are common, masonry masonry system is applied at the ground floor level of the houses, while mixed systems using wood and stone are observed on the upper floors.

Çardak Village, which was examined within the scope of the study, is a settlement in Ulubey district of Uşak province in Western Anatolia. In line with the investigations made in the village, where the collective settlement system is dominant, it has been determined that traditional buildings are under threat, especially due to domestic and foreign urban migration. The aim of the study is to research and document the settlement texture and architectural features in line with the field study and to develop suggestions for the revival of traditional houses.

**Keywords:** Uşak Çardak Village, Conservation, Open-Hall, Rural House, Rubble Stone Masonry.

## GİRİŞ

Çardak Köyü Ege Bölgesi'nde Uşak iline 28 km mesafede bulunan Ulubey ilçesine bağlı bir kırsal yerleşim yeridir (Şekil 1). Uşak ili Ulubey ilçesine bağlı Çardak Köyü 16. yüzyıl Osmanlı kayıtlarında henüz ismi geçmeyen bir yerleşim yeri olarak bilinmektedir. İlk olarak 1676 tarihli Avarız Defterleri'nde Uşak kazasına bağlı bir köy olarak bahsedilen Çardak Köyü, Cumhuriyetin ilk yıllarında Ulubey ilçesine bağlanmıştır (Çakır, 2010). Köyün muhtarından alınan sözlü bilgilere, nüfus kayıtlarına ve mezar taşlarında bulunan tarihlere göre köyde bulunan yapıların, 400 yıllık olduğu tahmin edilmektedir.

Uşak ilinin iklimi Ege ve İç Anadolu bölgeleri arasında bir geçiş özelliği göstermesine rağmen daha çok karasal iklim hüküm sürmektedir. Yazları sıcak, kışları uzun ve sert geçmektedir. Köy halkı geçimini tarım ve hayvancılık ile sağlamaktadır (URL 1). Uşak Çardak Köyü incelendiğinde, az eğimli bir arazi üzerinde tarım alanlarının köyün çevresinde bulunduğu toplu yerleşim düzeni gözlemlenmektedir. Konutlar köy merkezinde bulunan tarihi cami çevresindedir. Yerli halkın ortak kullanım yapıları cami, köy kahvesi, sağlık ocağı, köy çeşmesi ve tek odalı misafirhanelerdir. Köyde genç nüfus oranı az olduğu içi eğitim yapısı bulunmamakta, öğrenciler civar köylerdeki okullara servislerle ulaşmaktadır.

Çalışmada, Uşak ili Ulubey ilçesine bağlı Çardak köyü yerleşim dokusu ve mimari özellikleri araştırılmaktadır. TÜİK Adrese Dayalı Nüfus Kayıt Sistemi verilerine göre köy nüfusu 128 kişi gözükmemesine rağmen muhtardan alınan sözlü bilgiler doğrultusunda ikamet eden kişi sayısı 20-25 arasında değişmekte ve nüfus sayısı giderek azalmaktadır (URL 2). Terkedilme ve göç sorunlarıyla karşı karşıya kalmış köyün mimari oluşumunu incelemek ve evlerdeki değişimleri tespit etmek amaçlanmaktadır. Çalışma, Uşak Çardak Köyü yerleşimi ile sınırlı tutulmaktadır. Alanın yerleşim özellikleri, yapıların plan ve cephe özellikleri, yapım teknikleri, mimari elemanları ve evlerdeki değişimlerden genel olarak bahsedilmektedir. Geleneksel köy evlerinden; süreç içinde modern malzemelerin eklenmesiyle değişime uğrayarak özgünlüğü zedelenen ve geleneksel yapım detaylarının bulunduğu özgünlüğünü büyük ölçüde koruyan olmak üzere iki sivil mimarlık örneği detaylı incelenmek üzere belirlenmiş ve yapıların plan şemaları çizilmiştir. Bu çalışma kapsamında, saha araştırması sırasında çekilen fotoğraflar, içerisine girilebilen evlerdeki incelemeler ve yerel halktan elde edilen bilgiler doğrultusunda mimari değerlendirmeler yapılmıştır. Köy hakkında genel bilgiler (nüfus, geçim kaynağı, göç sebepleri vb.) köy muhtarı Bünyamin Barış Altuğ, köyde bulunan yapıların yapım sistemi, tekniği ve malzemesi hakkındaki bilgiler ise köyde yaşayan tek yapı ustası Cevat Ayduvan ile yapılan görüşmeler sonucu elde edilmiştir.

## UŞAK ÇARDAK KÖY EVLERİNİN MİMARİ ÖZELLİKLERİ

Evler arazinin az eğimli olduğu alanlarda bir toplu yerleşim düzeni göstermekte ve tarımsal alanlar bu yerleşim alanının çevresinde bulunmaktadır (Foto. 1). Köy evleri birbirinin manzara görüşünü engellemeden topoğrafyaya uygun olarak konumlandırılmışlardır (Foto. 2). Köyün yerleşim dokusu incelendiğinde, sokak köşelerine ve kenarlarına konumlanan iki veya üç katlı Çardak köy evlerinden bazılarında sokak üzerinden, bazılarında ise bahçeler üzerinden giriş yapılmaktadır. Yapıların kimi bitişik nizam şeklinde inşa edilmişken kimilerinin ayrıık olduğu gözlemlenmiştir (Foto. 3,4,5). Bahçe duvarı veya çit gibi fiziki bir sınırla birbirlerinden ayrılmadıkları için bazılarının parsel sınırı anlaşılamayıp yapının oturma biçimi belirlenememiştir. Evlerin sınırlandırdığı sokaklar, topoğrafyaya uygun olarak kıvrımlı ve organik bir düzene sahiptir.

## PLAN ÖZELLİKLERİ

16. yüzyıldan itibaren ortaya çıkan dış açık sofalı evler Anadolu'da yaygın olarak kullanılan ev tipidir. Sofa/hayatlı ev, kırsal bir yaşam sürdüren Türk toplumunda özgün bir yaşam biçimini yansıtan bir kültürün ürünü olarak ortaya çıkmıştır. (Kuban 1995: 8)

Geleneksel Uşak Çardak evlerinde çoğunlukla, hayatlı evlerin erken plan şekli olan dış, açık sofalı plan tipi kullanılmaktadır (Şekil 2). Dış açık sofalı plan tipi iki, üç ve dört odalı olmak üzere sayılarına göre üç çeşittir. Daha çok iki katlı bazen üç katlı evlerde sofa yaşam katı olan üst kattadır. Sofalara, basamaklarında yöreye özgü büyük ve tekil taşların kullanıldığı kagir merdivenlerle ulaşılmaktadır. Hayat, odaların önünde dış ortama açılan ve dış açık sofalı plan tipinde sirkülasyonun olduğu, hane halkının misafir ağırladığı ve sosyalleştiği mekandır. Bulunduğu karasal iklim dolayısıyla kışları sert geçiren Uşak Çardak Köyü'nde sofa biçimi üç kenarı kagir duvarlarla tamamen kapatılmış tek kenarı açık şekildedir. Bu yüzden evlerin mimari biçimlenmesinde üstleri örtülü sofalar güney cepheye yerleştirilmiş ve evin yaşayan tek cephesi olarak karşımıza çıkmaktadır (Foto 6). Sofanın batı ve doğu duvarlarının ortasında ocaklar bulunur. Sofada bulunan ocaklar ev içi üretim yapılırken kullanılmaktadır. Üretim için gereken eşyaların konulduğu niş veya gözler ocağın iki tarafında simetrik bir şekilde biçimlendirilmiştir (Foto. 7).

Türk evlerinde yaşam katında geniş bir biçimde oluşum gösteren sofa dışında özel işlevler için ikincil mekan olan odalar görülmektedir. Aile nüfusu ortalama üç beş kişi olduğundan evler de genellikle iki veya üç odalı planlanmıştır. Evlerin planları ve odaların iç mimarisi oldukça yalındır. Uşak Çardak Köyü'nde incelenen evlerde üst katlarda sofadan girilen odalarda oturmak

için kullanılan sedirler bulunmamaktadır. Her odada yemek pişirmeye ve ısınmaya yarayan ocakların iki yanında eşyaları koymak için dolaplar ve gözler yer almaktadır (Foto. 8). Bir nevi mutfak, yatak odası, salon ve bazen banyo işlevi gören odada yatak ve yorganları koymak için girişte ‘yükçük’ adı verilen ahşap dolaplara da rastlanabilmektedir (Foto. 9). Yükçüğün bir bölümü olarak köşesinde dolap içinde gözlemlenen gusülhane, klasik Türk hayatlı evlerinden farklı olarak ocak yanında değildir. Bazı evlerin duvarlarında çepeçevre dolaşan ve eşyaların konulduğu raf/sergen isimli mimari elemanlar vardır (Foto. 10). Köy evlerinde ayrıca bir tuvalet ve mutfak mekanı yer almamaktadır. Geleneksel Uşak Çardak evlerinin herhangi bir bölümünde lavabo ve çeşme izine rastlanmamıştır. Ancak günümüzde, bazı evlerin dış kısmında bazı evlerin ise iç kısmında çeşme olduğu gözlemlenmiştir (Foto. 14). Genellikle tuvaletler, evlerin bahçelerinde evlerden bağımsız bir mekan olarak inşa edilen küçük yapılardır (Foto. 11,12). Evlerin bahçelerde tarımsal faaliyetlerden ziyade tavuk, kaz, horoz gibi kümes hayvanları için barınaklar bulunmaktadır. Bazı evlerin yan tarafında cepheye bitişik, üzümün çığnendiği ve “ağar” isminde savurma aparatının kullanıldığı pekmez yapma alanları yer alır (Foto 13).

Çardak köyü evleri zemin katları depolama alanı, ambar, ahır ve samanlık olarak kullanılmaktadır. Yaşam katında sofadan veya odadan alt katla bağlantı sağlayan iç merdiven bulunmamakta, mekanlara ulaşım dışardan sağlanmaktadır. Köydeki yapıların hepsinin zemin katlarındaki duvarların tümü yığma taş duvar olarak inşa edilmiştir (Foto. 15,16).

Sivil mimarlık örneklerinin oda sayısı değişkenlik göstermektedir. Atipik örnek olarak en küçük yapılar, köye gelen misafirlerin konaklayabileceği bağımsız tek odalı evlerdir (Foto. 17). Sofa uzunluğu boyunca sıralanan en çok oda sayısı üçtür ancak bazı evlerde sofanın doğu ve batısında odaların bulunduğu dört odalı örnekler de vardır. Yapılan incelemeler sonucunda köyün en büyük evlerinin sofa boyunca üç odalı olarak planlanan evler olduğu söylenebilir (Foto. 6).

## CEPHE ÖZELLİKLERİ

Uşak Çardak Köy evlerinde göze çarpan cephe özellikleri arasında yapı köşelerinde kaba yonu beyaz taşların farklı doğrultuda kullanılması ve farklı renkteki taşlarla oluşturulan sıvasız beden duvarları sayılabilir (Foto. 18). Yapılarda, sofanın bulunduğu cephe haricindeki cepheler büyük oranda dış ortama kapalı bir şekilde biçimlenmektedir (Foto. 19). Kalın kagir yapıda olan zemin kat cephelerinde küçük kare açıklıklar bulunmaktadır. Zemin katlar, genel olarak ahır ve depolama alanı olarak kullanıldığı için güvenlik açısından üst kat cephelerine göre daha az açıklık vardır

(Foto. 20). Ahır ve depolama alanlarının kapıları tek veya çift kanatlı ahşap çakma tekniğinde yapılmıştır. Bazı zemin kat kapılarında oyma tekniğinde motiflere de rastlanmaktadır (Foto. 21-25).

Yaşam katı olarak değerlendirilen üst katta, sofanın bulunduğu cephe dış ortama en açık olan cephedir. İki tarafı kapalı yarı açık özelliğe sahip cephede büyük ahşap taşıyıcı dikmeler belirgindir. Şeffaf görünüme sahip olan sofada, hem ocaklar hem de odaların kapıları cepheden kolaylıkla algılanabilmektedir (Foto. 26). Uşak Çardak Köy evlerinde sofanın bulunduğu cephe belli bir tipolojiye sahip iken sofa dışında kalan cephelerde belirgin bir cephe tipolojisi yoktur. Üst katlarda ahşap lento altında kare ve dikdörtgen biçimde farklı boyutlarda oluşturulan açıklıklar cephelerde rastgele konumlanmışlardır. Pencereleer iç kısımda sürme, çift kanatlı ya da penceresiz, dışarı bakan kısım da ahşap çift kapaklı ya da ahşap parmaklıkların gözükeceği şekilde bırakılmıştır (Foto. 27-30). Açıklıkların bazıları iklim ve güvenlik dolayısıyla taşlarla tamamen kapatılmıştır. Yaşam katında sofayla odalar arasında bağlantı kuran kapılar, zemin kattakilere göre daha özenli yapılmıştır. Genellikle tek kanatlı tablalı yada çakma yönteminde beraber kullanıldığı karma kapılar tercih edilmiştir. Kapıların sofaya bakan yüzleri çizgisel ya da çiçek motiflerinin olduğu oyma tekniğinde süslenmiştir. Taç kapı mantığında, kapılardan daha uzun ahşap çerçevelerde oda girişlerini vurgulamıştır.

Sofa, ön cephesi dışında diğer üç cephede iki kat boyunca uzanan kesintisiz masif taş duvarlarla çevrilidir. Kuzeye bakan ve sofa karşısında bulunan cephe genellikle sağır bırakılmıştır. Sofanın iki kısa kenarını oluşturan cepheler ocakların bulunduğu duvarlardır ve ocak yanlarında bazen açıklıklara rastlanır. Cephelerde, zemin katlarda tarhana damların kullanıldığı örneklerde ahşap taşıyıcılara taşıtılan saçaklar, üst katlarda damlar ya da kırma çatılar uzatılarak geniş saçaklar oluşturulmuştur. Çatılar sıkıştırılmış toprak veya marsilya kiremitleri ile kaplanarak tamamlanmıştır.

## YAPIM SİSTEMİ ÖZELLİKLERİ

Çoğunlukla iki bazen üç katlı olan Uşak Çardak Köyü’nde evler, zemin katı yığma taş tekniğinde yapılmış ahşap direklerle desteklenen duvarlar üzerine ahşap çatıklı teknikler ile moloz taş duvarların birlikte kullanıldığı sistemlerde inşa edilmiştir (Foto. 31). Yaşam katı olarak değerlendirilen üst katlarda karma yapım teknikleri kullanılsa da tüm köy evlerinde zemin katlar taşlar kullanılarak oluşturulmuştur. Köydeki yapı ustası Cevat Ayduvan’la yapılan görüşmelerde, evlerin temellerinin, taşlar kullanılarak beden duvarlarındaki aynı sistemle yapıldığı öğrenilmiştir. Topoğrafya dolayısıyla zemin katlar kısmi olarak toprağa gömülmüştür (Foto. 18). Zemin katlarda mekan sayısı evlerin büyüklüklerine göre 2-6

arasında değişmektedir (Foto. 32). Kat yükseklikleri 220-250 cm arasındadır. Kagir duvar kalınlıkları 30-70 cm aralığındaki genişliktedir. Herhangi bir taş ocağı yada dere yatağı bulunmadığı için çevredeki toplanan taşlar yapı inşalarında kullanılmıştır. Yapıların köşelerine konulan taşlar, depreme karşı dayanımı arttırmak için ebatları duvarlarda kullanılan taşlara göre daha büyüktür ve yontularak düzeltilmiştir (Foto. 33). Zemin kat duvarlarında kullanılan büyük kesitli yontulmuş ağaçlar zemin suyundan etkilenip bozulmaya uğramaması için geniş yüzeyli taşların üzerine yerleştirilmiştir (Foto. 34, 35). Duvarları oluşturan taşların arası saman karışımı çamur harç ile doldurulmuş bazı mekanlar da kısmi olarak çamur sıva ile kaplanmıştır (Foto. 36). Uşak Çardak Köyü'nde kagir duvarlarda ahşap hatıllar tercih edilmemiştir. Ancak belirli aralıklarla ahşap direklerin kullanıldığı örnekler mevcuttur (Foto. 37). Geleneksel evlerin kimilerinde zemin, toprak sıkıştırılarak oluşturulurken kimilerinde biçimsiz taşların rastgele yerleştirilmesiyle oluşturulmuştur (Foto. 38, 39). Üst katla bağlantısı olan tavanlar, duvarlarda 0.50-1.0 m aralıklarla yuvalarına yerleştirilen soyulmamış ağaç sırıklar üzerinde “pardi” olarak adlandırılan ağaç dallarının üstüne yalıtımı daha iyi sağlaması için taşlardan bir katman eklenerek oluşturulmuştur. Araları taşlarla doldurulan ahşap kirişlemelerin üzeri geçmesiz ahşap kaplamadır (Foto. 40, 41). Yapı önüne uzayan mekanlarda üst örtünün kullanılabilmesi için taş dolgu yerine dallar sırasıyla iki yöne yerleştirilip killi toprakla kaplanıp saçaksız düz dam oluşturulmuştur. Dalların üzerine çalı çırpı ve ince toprak tabakasının konulduğu örnekler de görülmüştür. Tüm örnekler ağaç dalları görünecek şekilde kaplamasız bırakılmıştır (Foto. 42). Taşıyıcılarda kullanılan ağaç türleri kolay işlenebilen bir malzeme olduğu için genellikle kavaktır. Yörede kavak ağacı yetişmediği için Uşak'ın yakın ilçeleri Sivasslı ve Banaz'dan kavak ağacı getirildiği bilgisi 19.01.2021 tarihli mülakatta yapı ustası Cevat Ayduvan'dan edinilmiştir.

Geleneksel Uşak Çardak evlerinde üst katların taş dış duvarları zeminden yükselerek devam eder. Yaşam alanı katına, küçük taşlar üzerine oturtulan büyük yontulmamış taşların basamak olarak kullanıldığı yapıya bitişik merdivenlerle ulaşılır. Bu basamakların başlangıcında hayvanların üst kata çıkmasını engellemek için ortalama bir metre yüksekliğinde ahşap kapı yer almaktadır (Foto. 43, 44). Köy kahvesi gibi ticari yapıda bir cephesinin zemin kat duvarının üstüne ahşap taban konularak ahşap karkas sistem yapılan örnek de mevcuttur (Foto. 45). Ahşap tabanlar genellikle geçmesiz kullanılsa da köşe birleşim detaylarında kertme boğaz teknikleri kullanıldığı gözlemlenmiştir (Foto. 46). Köyde tek cumbalı yapı olan köy kahvesinde dikmelerin araları depreme karşı dayanıklı olması için çaprazlarla ve payandalarla sağlamlaştırılmıştır. Uzayan kirişler, eğilmelere karşı eli böğründelerle desteklenmiştir (Foto. 47). Aralarında çamur harç bulunan taş ve kerpiç

tuğla bir arada kullanılarak dikmelerin arası hımış tekniğinde doldurulmuştur. Dolgu malzemesinin kerpiç, tuğla ve taş seçilmesi yörede kolay bulunmasından kaynaklanmaktadır (Foto. 48). Bazı örneklerde dikmelerin arası, sık mesafelerle konulan dalların arasına taşlar ve kerpiç tuğlalar eklenerek duvarın içi ve dışı bağdadi çita üzerine çamur harçla sıvanmıştır (Foto. 49). Duvarların iç yüzeyinde çamur üzerine kireç harç uygulanmıştır. Zemin, ahşap taşıyıcı kirişler üzerinde geçme detayı olmayan 2-3 cm kalınlığında kalas yapraklarının kullanıldığı adi ahşap kaplamadır (Foto. 50).

Dış, açık sofaların iki dar ucu yan duvarların uzantısı ile kapatıldığı için bir cephesi açıktır. Açık olan cephede taşıyıcı ahşap direkler, karmaşık geçme detayları yerine kolay geçmeler ve çivili birleşimler tercih edilerek kullanılmışlardır. Genellikle ahşap dikmelerin tepeleri üstüne binecek yuvarlak kesitli kirişlerin çapı kadar yontulmuş ve kirişler bu boşluklara yerleştirilmiştir. Dikme sayıları evlerin oda sayısına göre 6 ile 11 arasında değişmektedir (Foto. 51). Sofanın iki kenarında ocaklar bulunduğu için üstü sıvalı moloz taş duvar örgüsü tercih edilmiştir (Foto 52). Odalarla sofayı ayıran duvarlar, bazı örneklerde kagir bazılarında ise ahşap karkas sistemde inşa edilmiştir. Odalarda tavan, ahşap kirişlemeler üzerine ters yönde kalas yaprakları konularak kaplanmıştır. Bazı odaların ahşap kirişlemenin altına çakılan tahta araları “pasa” olarak adlandırılan profilli çitelerin kullanılmasıyla örtülerek “su yolu” tavanlar elde edilmiştir (Foto. 53, 54). Odaları saran rafların bazı örneklerinin altlarında koltuk silmesi ve “zar” yani oda kornişi yerleştirilmiştir (Foto. 10). Sofa mekanlarının tavanları ahşap kaplamalı olmayıp çatı konstrüksiyonları açıkta bırakılmıştır (Foto. 51).

Üst örtüler düz dam ve kırma çatı tercih edilmiştir. Çatıyı oluşturulan bırakma kirişleri sofanın açık bölümündeki kiriş üzerine oturtulmuştur. Dış duvarların olduğu kısımda bazen bir ahşap yastık üstüne bazen de duvarla temas halinde kullanılmıştır. Kirişler sofanın ve odaların dar açıklık yönünde döşenmiştir. Odadan uzatılan kirişler sofadaki kirişlerle yan yana gelecek şekilde yerleştirilmiştir (Foto. 55). Üç odalı evlerde kirişlerin uçları verev şeklinde kesilerek uçuca kenetsiz eklenmişlerdir (Foto. 56, 57). Eğimli çatı bırakma kirişleri üzerinde yükselir. Sık aralıklarla yerleştirilen ve duvar dışına taşırılan bırakma kirişleri yontularak mertekler ile bağlanmıştır (Foto. 58). Ancak sofa cephesinde mertek uçları açıktır. Ara aşıklar dikmelerle bırakma kirişine taşıttırılmış, dikmelerde payandalarla desteklenmiştir. Merteklerin tersi yönde ahşap latalar kullanılmıştır. Latalara dik konumda kiremit altı tahtası yerleştirilerek marsilya kiremitleri kaplanmıştır (Foto. 59). Saçaklarda dere veya oluk gibi öğelere yer verilmemiştir. Çatılar genellikle kırmadır ve bacaları taştan ya da pişmiş tuğladandır (Foto. 60).

## ÇALIŞMA KAPSAMINDA İNCELENEN EVLER

### MUHTAR BÜNYAMİN BARIŞ ALTUĞ EVİ

Günümüzde sezonluk kullanılan iki katlı evin alt katı depolama alanı, üst katı yaşam alanı olarak kullanılmaktadır. Zemin katta beden duvarları ve bölücü duvarlar moloz taş yığma tekniğinde inşa edilmiştir. Duvar köşelerinde kaba yonu taşlar konularak yapı statığı kuvvetlendirilmiştir (Foto. 61). Döşemesi toprak sıkıştırılarak, tavan ise yuvarlak ahşap taşıyıcı kirişler üstünde ağaç dalları konularak üzerine taş dolgu uygulamasıyla yapılmıştır (Foto. 62). Zemin kattan, moloz taş tekniğinde yapılmış ancak beton harç uygulanmış merdivenler ile üst kat sofasına ulaşılmaktadır. Üstüne beton şap uygulanan merdiven sahanlığı, kutu ve L profilli çeliklerle desteklenerek ahşap kirişler aracılığıyla zemine aktarmaktadır (Foto. 63).

Dikdörtgen formda inşa edilmiş yapıda değişiklikler gözlemlenmiştir. Dış açık sofa olan mekanın kapatıldığı ve bir kısmının oda olarak kullanıldığı yapı üzerinden okunmaktadır. Sofaya bölücü duvar ekleyerek oluşturulan odanın ahşap tavan kirişlemeleri ve kaplamalarının, tek kanatlı metal giriş kapısının ve döşeme kaplamasının özgün olmadığı tahmin edilmektedir. Odada bulunan ocak ilk tasarımından beri varlığını hala sürdürmektedir (Foto. 64). Sofanın bir kısmına mutfak işlevi verilip tezgah ve dolaplar eklenmiştir. Çardak köy evlerinin gelenekselleşmiş plan tipinde sofanın iki tarafında bulunan ocaklardan biri kapatılarak mutfak dolaplarının arkasındaki seramiklerle kaplanmıştır (Foto. 65).

Sofaya açılan yan yana iki oda bulunmaktadır. Odalara geçiş koridorlarla tek kanatlı ahşap çakma kapılarla sağlanmaktadır. Odada yemek ve ısınmak için ocak, üstünde ahşap nişler, sağ tarafında dikdörtgen tek kanatlı ahşap pencere, sol tarafında ise ahşap dolap vardır. Aynı pencere odanın kuzey cephesinde de bulunmaktadır. Duvarları çepeçevre saran ahşap raflar eşyaları koymak için kullanılmaktadır (Foto. 66). Yatak ve yorganları koymak için yüklük, yüklüğün arkasında zemini ve duvarları muhdes seramik kaplamalı tuvalet yer almaktadır (Foto. 67, 68). Zemin halı ile kaplı olduğu için kaplaması okunamamaktadır ancak yapıdaki müdahaleler gözlemlendiğinde ahşap üzerine beton şap uygulandığı tahmin edilmektedir. Duvarlar, sıva üzeri boyalıdır. Tavan, yontulmamış yuvarlak ağaçların kullanıldığı ahşap kirişleme üzeri geçmesiz ahşap kaplamadır. Tavana sonradan eklenen keresteler ile taşıyıcı sistem desteklenmeye çalışılmıştır (Foto. 69). Yandaki oda da yine aynı plan şemasına sahiptir. Bu odada ocağın iki tarafında pencere yerine ahşap dolaplar vardır (Foto. 70). Diğer odadan farklı olarak yüklüğün köşesinde gusülhane yer almaktadır (Foto. 9). Odanın gün ışığı aldığı tek açıklık sofaya bakan kare şeklinde muhdes ahşap penceredir (Foto. 71). Tavan sonradan eklenen ahşap kaplamalarla kapatıldığı için döşeme taşıyıcıları gözükmemektedir (Foto. 72).

Yığma taş tekniğinde yapılan ön cephenin zemin katı çamur harçla, yaşam katı olarak nitelendirilen üst katın ahşap dikme araları gazbetonla kapatılarak oluşturulan cephesi beton harç ile kaplanmıştır. Diğer üç cephesi ise zemin katla benzer şekilde yığma taş tekniğinde inşa edilmiş ancak herhangi bir kaplama uygulanmamıştır. Yapının çatısı, ahşap konstrüksiyon üzeri marsilya kiremidi ile kaplanmış, bırakma kirişleri uzatılarak geniş saçaklar oluşturulmuştur (Foto. 61).

### ALİ KAHRAMAN EVİ

Dış açık sofalı plan tipine sahip yapı iki katlıdır. Zemin katta sofa altında kümes, ahır, ahır içinde samanlık, tarım aletleri ve yiyecekleri saklamak için depo alanları bulunmaktadır (Foto. 73). Alt kat mekanlarında zemin sıkıştırılmış toprak, duvarlar aralarda ahşap dikmelerin kullanıldığı moloz taş duvarlar, tavan ise geniş yuvarlak ahşap kirişlerin üstüne dik yönde ağaç dalları, taşlar ve en son saman karışımı toprak konularak inşa edilmiştir (Foto. 30). Evin ön bölümünde bulunan depolama alanında diğerlerinden farklı olarak ocak yer almaktadır (Foto. 74). Bu mekanın damı merdiven sahanlığına kadar uzamakta, saçağı taşların üzerine oturtulan iki tane soyulmuş ağaç taşımaktadır. Duvarlarda havalandırmanın sağlanması için üzeri ahşap lentolu kare açıklıklar bırakılmıştır (Foto. 75). Duvarlar yer yer çamur sıva ile kaplanmıştır. Kapılar, ahşap ve çakma tekniğinde tek kanatlıdır.

Yapının yaşam katına, büyük ve biçimsiz taşlarla oluşturulan özgün kagir merdivenlerle çıkılır (Foto. 76). Üst kat açık dış sofalı ve iki odalıdır. Sofa zemini ahşap kaplama, ocakların bulunduğu sağ ve sol duvarlar kagir üzeri sıvalı, dış mekana açılan güney yönü yedi tane ahşap dikmelerle sınırlandırılmış, tavanı ise kaplaması olmadığı için çatı konstrüksiyonu okunabilir bir şekilde açık bırakılmıştır (Foto. 73, 77). Sofanın ön kısmı, taşların üstüne yerleştirilen her iki yüzü tek taban üstüne yedi tane dikme, dikmelerin üstünde geçme detayıyla oturtulmuş başlıklar, üzerine tekrar taban konularak yapılmıştır (Foto. 78). Ancak iklim şartları sebebiyle, dikmelerin arası delikli tuğlalar ile kısmi olarak doldurulmuştur.

Uşak Çardak Köyü evlerinde sıklıkla kullanılan simetri, sofada ve bitişik olan odalarda da ağırlıktadır. Odalara, taç kapı görünümünde bursa kemeri olan tablalı ve üstünde motif olan tek kanatlı ahşap kapılardan giriş yapılmaktadır (Foto. 79). Zeminde yer alan 5 cm'lik kot farkı seki altı ve seki üstü mekanlarını ayırmıştır. Soldaki odada girişin yanında kısa kenar boyunca yatak, yorganların konulduğu yüklük ve köşesinde gusülhane mekanı vardır. Girişte yüklüğün yan tarafı nişlerle ve oymalı dolaplarla zenginleştirilmiştir (Foto. 80). Oda, iki adet ahşap parmaklıklı pencere ile hayat mekanına açılmaktadır. Pencereler içerde giyotin, sofa tarafında iki ahşap kapağın olduğu tiptedir. Kapı yanındaki pencerenin bir kısmı taş dolgu ile kapatılmıştır (Foto. 81). Yüklük karşısındaki duvarda ortada ocak, iki yanında

aşşap dolaplar, dolapların üstünde nişler yer almaktadır. Ocağın üst kısmı beş bölme şeklinde aşşap nişler olacak şekilde tasarlanmıştır. Aşşap sergen kuzey cephe duvarı dışında dolaplarla aynı hizada odayı çepeçevre sarmaktadır. Aşşap raf, koltuk silmesi ve oda kornişi detayı eklenerek desteklenmiştir (Foto. 82). Tavan yuvarlak kesitli aşşap kirişlerin üstüne kalas yapraklarının kirişe ters yönde çakılmasıyla uygulanmıştır. Zemin, halı ve muşamba ile kaplı olduğu için döşemesi okunamamaktadır ancak sofadaki döşemenin devamı olarak aşşap kaplama olduğu tahmin edilmektedir. Sofaya bitişik ve yan odayı ayıran duvar taş dolgulu aşşap karkas, diğerleri ise moloz yığma duvardır.

Sağdaki odada soldakina benzer şekilde yüklük, gusülhane, ocak, dolaplar ve pencereler bulunmaktadır. Odanın dar kenarı boyunca uzanan yüklük diğer odaya göre daha uzun tutulmuştur. Yüklüğün girişe bakan kısmında iki kanatlı oyma tekniğiyle uzun çizgilerin oluşturduğu motifli aşşap kapı yapılmıştır. Kapının yan tarafında iki kapaklı aşşap dolap ve altında aşşap bölme vardır. Yüklüğün uzun tutulma sebebinin, odaya bakan tarafının yatakların konulduğu kısım, arka tarafının ise depo olarak kullanılması düşünülmektedir (Foto. 83). Doğu duvarında yine bir ocak ve iki yanında aşşap dolaplar bulunmaktadır. Ocağın üstünde yer alan beş tane aşşap nişin oymaları diğer odadan farklı tasarlanmıştır (Foto. 84). Pencereler, sofa bölümüne bakan kısımda aşşap kapaklıdır. Girişe yakın olan açıklıkta iç kısımda pencere kullanılmış ortada aşşap parmaklık bulunmaktadır. Diğer pencere ise yan odadaki pencerelerden farklı olarak giyotin değil aşşap çift kanatlıdır. Odada dolap hizalarında kuzey duvarı dışında duvarları dolaşan aşşap raf, koltuk silmesi ve oda kornişi ile desteklenmiştir (Foto. 10). Zemin, girişte sofadakine benzer şekilde geçmesiz aşşap kaplamadır. Odanın döşemesi bir süre önce çöktüğü için aşşapları güçlendirilip üstüne beton şap uygulanmıştır. Sıvalı duvarların, yan odayla ortak ve sofaya bitişik olanları taş dolgulu aşşap karkas iken cephelere bakanları yığma kagirdir. Tavanlarda kullanılan yuvarlak kesitli aşşap kirişler özgün olup, üstüne çakılan ince tahtaların yenilendiği anlaşılmaktadır (Foto. 85).

Alt katlar, aralarda aşşap dikmelerle desteklenen, kıtıklı çamur harcın kullanıldığı moloz taş tekniğiyle yapılmış ve cepheleri sıvasızdır. Sofanın bulunduğu cephe dışında beden duvarları üst kata kadar uzamaktadır. Hayat bölümünün bulunduğu güney cephesi zemin katı moloz taş üst katı aşşap iskelet sistemiyle inşa edilmiştir. Çatı yenilenmiş bırakma kirişleri uzatılarak geniş saçaklar oluşturulmuştur (Foto. 73).

Çardak evleri incelendiğinde evlerin ıslak hacimleri olarak sadece gusülhanelerin bulunduğu görülmektedir. Tuvalet ve mutfak işlevleri yapılarında yer almadığı için herhangi bir lavabo, abdestlik bölümleri eklenmemiştir. Tuvaletler, evlerin bahçelerinde 1.5x2.00 m boyutlarında duvarları taş olan küçük mekanlardır. İncelediğimiz evde musluk ve eviye, merdiven sahanlığı ve kurutmalıkların yapıldığı alan olarak kullanılan, depo damının üstüne sonradan

eklenmiştir (Foto. 14). Yapının doğu duvarına iki adet depo alanı geleneksel yapım teknikleriyle eklenmiştir. Yapının periyodik bakımları, ihtiyaç duyuldukça odalarına ve sofasının duvarlarına kireç sıva uygulanırken, mevsim geçişlerinde toprak kaplı damların bakımı loğ taşı kullanılarak yapılır (Foto. 86).

## GELENEKSEL EVLERDE YAPILAN DEĞİŞİKLİKLER

Kentsel yerleşim alanlarına göre kırsal yerleşim alanlarının geleneksel mimari mirası daha hızlı yitirilmektedir. Bunun nedeni olarak, kırsal yerleşim alanlarıyla ilgili hem araştırmaların hem de koruma çalışmalarının yetersiz olması söylenebilir (Eres, 2016). Uşak Çardak geleneksel köy evlerinde de gözlemlenen kullanıcılar tarafından yapılan değişiklikler aşağıda maddeler halinde sıralanmıştır.

- Tuğla, metal levha gibi çağdaş yapı malzemelerinden yararlanılarak onarım işleminin yapılması sonucu evlerin özgünlük değerinin azalması (Foto. 87, 88),
- Dış açık sofa olan mekanın tuğla ve gazbeton gibi geleneksel olmayan yapı malzemeleri kullanılarak yarı açık veya tamamen kapalı olacak şekilde kapatılması sonucu cephe tipolojisinin bozulması (Foto. 73),
- Sofa kısmında bulunan ocakların modern mutfak yapmak amacıyla doldurularak kapatılması (Foto. 65),
- Cephelerde bulunan pencerelerin bazı evlerde tamamen kapatılırken bazı evlerde özgün doğramaların PVC doğramalarla değiştirilmesi (Foto. 89,90),
- Döşemelerin şap beton uygulaması ile kapatılması sonucu kullanılan geleneksel yapı malzemesinin algılanamaması (Foto. 63),
- Çatıda bulunan geleneksel bacaların tahribi sonrası delikli tuğla, beton gibi malzemeler kullanılarak onarımının yapılması (Foto. 89, 91).

## DEĞERLENDİRME VE SONUÇ

400 yıllık bir geçmişe sahip olduğu tahmin edilen Uşak Çardak Köy evlerinden bazıları yıkılmış olsa da geleneksel mimari özelliklerini yansıtan örneklerinden bazıları günümüze kadar ulaşmıştır. İki ve üç katlı olarak inşa edilen köy evleri, hayatlı ev tipolojisinin en erken örnekleri olan dış açık sofalı ve genellikle yöredeki taşların kullanılarak oluşturduğu alt katta taş yığma, üst katta ise taşın ve aşşabın birlikte kullanıldığı karma sistemli evlerdir. Geleneksel köy evleri taş, kerpiç ve aşşap gibi doğal yapı malzemeleri kullanılarak inşa edilmişlerdir.

Bu nedenle köy evlerinin fiziksel olarak korunması ve onarılması oldukça önemlidir. Son zamanlarda geleneksel yapı malzemelerinin bulunmasının güç olması, restorasyon amacıyla üretilen malzemelerin fiyatının yüksek olması ve tekniği bilen yapı ustaların kalmaması gibi nedenler geleneksel mimari yapıların korunma sorunlarındandır. (Ahunbay 2017:136 ) Uşak Çardak Köyünde de belirtilen koruma sorunlarıyla karşılaşmıştır. Örneğin, köyün birçok yerinde kullanıcısı olmayan damlı mimari yapıların sürekli bakım gereksinimlerinin karşılanmaması sebebiyle çöktüğü gözlemlenmiştir. Bazı evlerin dam kısımları ise kullanıcı talebi doğrultusunda kırma çatı konstrüksiyonu ile değiştirilmiştir. Çatıların kaplanması, marsilya kiremidi ve metal levha gibi çağdaş yapı malzemeleri kullanılarak oluşturulmuştur.

Taş, kepiç ve ahşaptan yapılan ve sürekli bakım isteyen geleneksel köy evleri, genç nüfus başta olmak üzere köy halkı tarafından beğenilmemektedir. Hem bu sebepten hem de sağlık, eğitim, alt yapı ve ulaşım hizmetlerinin yetersiz olmasından dolayı köylerde yaşayan nüfus kentlere göç etmektedir (Eres, 2013). Geleneksel evlerin incelenmesi sırasında köydeki halk ile yapılan görüşmeler sonucu Uşak Çardak Köyü'nde de aynı sebeplerle nüfusun hızla azaldığı öğrenilmiştir. Ayrıca, bir çoğunun terk edildiği, küçük bir kısmının ise sezonluk olarak kullanıldığı Çardak köy evlerinde genel olarak yaşlı nüfusun bulunduğu gözlemlenmiştir. Uşak Çardak Köyünün geleneksel yapılarının terk edilmesi ve kullanıcısı tarafından sürekli bakım ve onarımının gerçekleştirilmemesi temel koruma sorunlarından biri olarak değerlendirilmiştir. Kullanıcısı bulunan evlerin onarım işlemleri ise delikli tuğla, metal levha, beton şap ve PVC doğrama gibi çağdaş yapı malzemeleri kullanılarak yapıldığından yapıların özgün mimari kimlikleri yitirmeye başlanmıştır.

Uşak Çardak Köy evlerinde yapılan incelemeler sonucunda; geleneksel sivil mimarlık örneklerinin önemli bir plan şeması olan dışa açık sofanın odaların önünde bulunması, sofanın iki kenarında ocakların bulunması, odaların iç mimarisi, sofanın dikmeler yardımıyla doğayla bağlantısı devam eden yarı açık mekana dönüşmesi gibi özellikler eski Anadolu kültürünü yansıtan evlerin nitelikleri ile benzerdir. Ancak daha önce bahsedilen koruma sorunlarından dolayı yapıların bazıları özgünlüğünü kaybederken bazıları yok olma riskiyle karşı karşıyadır.

Sonuç olarak, geleneksel kırsal mimarlık özelliklerini yansıtan Uşak Çardak Köy evleri sadece fiziksel bir değer değil aynı zamanda bir kültürün önemli ürünüdür. Bu kültürün yitip gitmemesi için koruma sorunları göz ardı edilmemeli, sosyo-ekonomik seviyenin yükseltilmesi amacıyla sağlık, ulaşım ve alt yapı iyileştirilmeli, köye eğitim getirilmeli, yörede yaşam devam etmeli, yerel halka içinde buldukları yapının bakımları öğretilmeli, gelecek nesillere aktarılabilmesi için belgeleme ve koruma çalışmaları başlatılmalıdır.

## KAYNAKLAR

AHUNBAY, Z., 2017

**Tarihi Çevre Koruma ve Restorasyon**, İstanbul, Yapı-Endüstri Merkezi Yayınları, 9. baskı, s.136.

ÇAKIR, İ. E., 2010

“*Uşak Kazası (1676 Tarihli Avâız Defterine Göre)*”, **Osmanlı Tarihi Araştırma ve Uygulama Merkezi Dergisi (OTAM)**, 28/Güz, s.27-47.

ÇİFTÇİ, A., YERGÜN, U., 2017

**Geleneksel Yapım Teknikleri**, Yıldız Teknik Üniversitesi, Mimarlık Fakültesi, Rölöve Restorasyon Yüksek Lisans Ders Notları, İstanbul.

ERES, Z., 2013

“*Türkiye’de Geleneksel Kırsal Mimarinin Korunması: Tarihsel Süreç, Yasal Boyut*”, (yay.) K.K. Eyüpgiller ve Z. Eres, **Prof.Dr. Nur Akın’a Armağan–Mimari ve Kentsel Koruma**, YEM Yayınları, s.457-469.

ERES, Z., 2016

“*Türkiye’de Geleneksel Köy Mimarisini Koruma Olasılıkları*”, **Ege Mimarlık Dergisi**, 92/Ocak, s.8-13.

KUBAN, D., 1995

**Türk Hayatı Evi**, İstanbul, Ziraat Bankası Yayınları.

[URL 1,2021]

<http://www.usak.gov.tr/> ( Uşak Valiliği Resmi Web Sitesi)

[URL 2,2021]

<http://tuik.gov.tr/> ( Türkiye İstatistik Kurumu Resmi Web Sitesi)

[URL 3,2021]

<https://earth.google.com/> (Uşak Çardak Köyü Haritası)URL

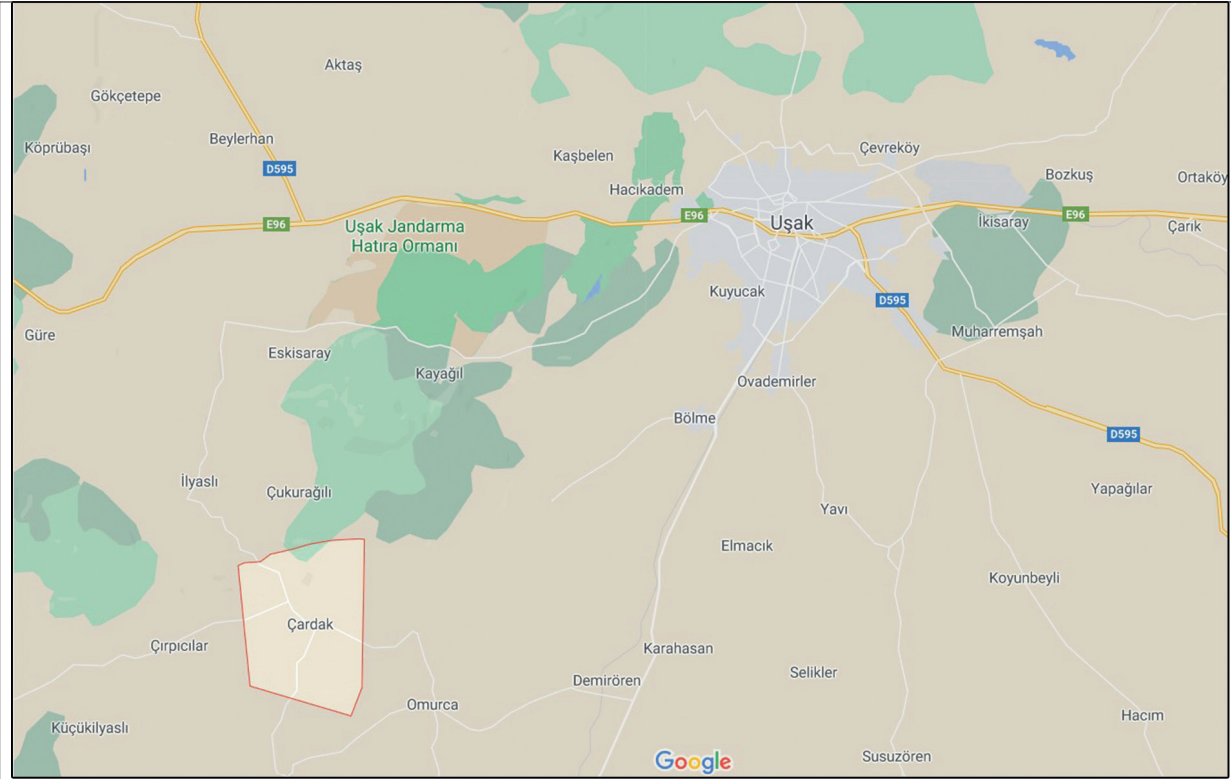
Uşak Çardak Köyü Muhtarı Bünyamin Barış Altuğ ile kişisel görüşme – 14.01.2021.

Uşak Çardak Köy Halkı Ali Kahraman ile kişisel görüşme – 19.01.2021.

Uşak Çardak Köyü Yapı Ustası ile kişisel görüşme – 19.01.2021.



## UŞAK ÇARDAK KÖYÜ GELENEKSEL EVLERİNİN MİMARİ ÖZELLİKLERİ



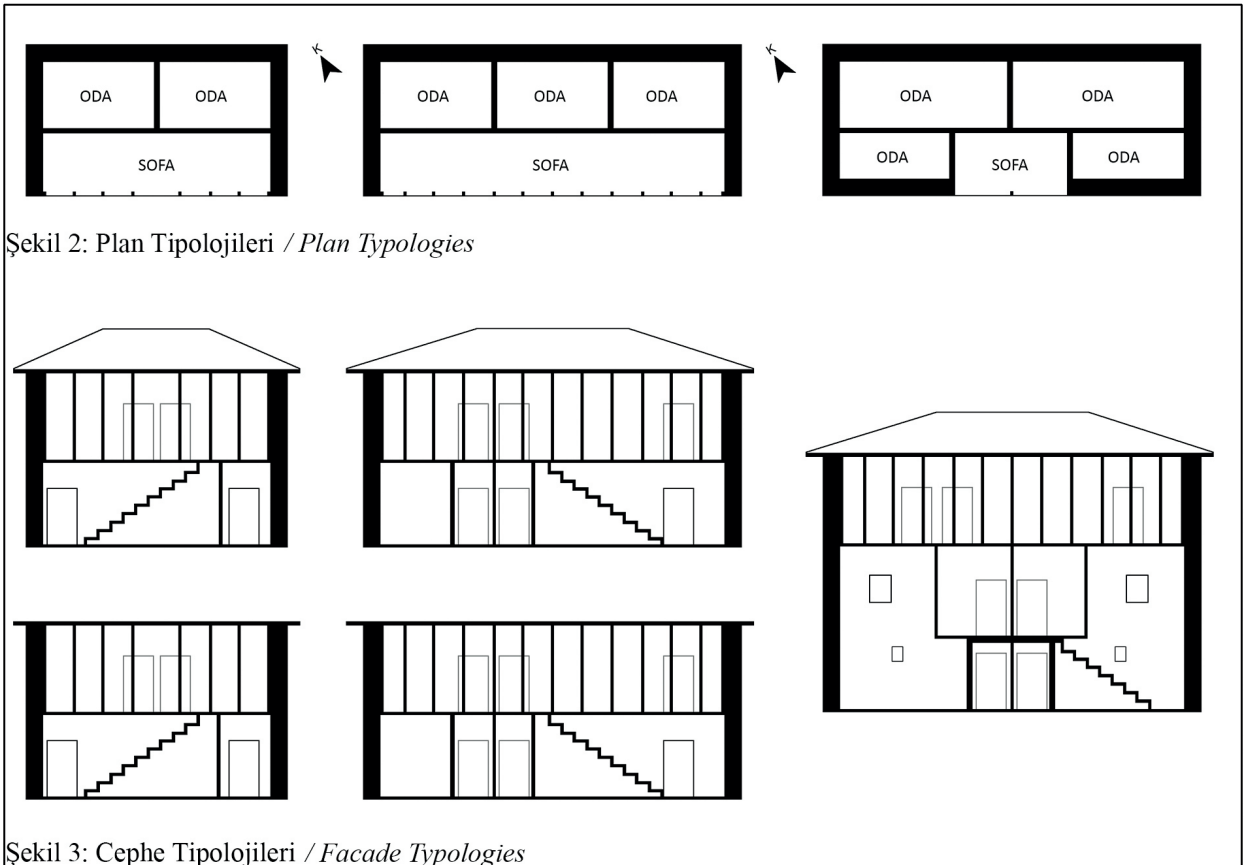
Şekil 1: Uşak Çardak Köyü Coğrafi Konumu / Geographical Location of Uşak Çardak Village



Fotoğraf 1: Uşak Çardak Köyü Yerleşim Alanı / Uşak Çardak Village Settlement Area



Fotoğraf 2: Uşak Çardak Köyünün Genel Görünümü / *General View of Uşak Çardak Village*



Şekil 2: Plan Tipolojileri / *Plan Typologies*

Şekil 3: Cephe Tipolojileri / *Facade Typologies*

## UŞAK ÇARDAK KÖYÜ GELENEKSEL EVLERİNİN MİMARİ ÖZELLİKLERİ

Fotoğraf 3: Sokak Üzerinden Giriş / *Entrance via Street*Fotoğraf 4: Bahçe Üzerinden Giriş/*Entrance via Garden*Fotoğraf 5: Bahçe Üzerinden Giriş/*Entrance via Garden*Fotoğraf 6: Güney Cephesi - Sofa / *South Facade - Sofa*Fotoğraf 7: Ocak / *Fireplace*Fotoğraf 8: Ocak Yanı Dolap ve Gözler / *Fireplaceside Cabinet and Niches*Fotoğraf 9: Yüklük / *Closet*Fotoğraf 10: Raf - *Sergen / Shelf*



Fotoğraf 11: Tuvalet / Toilet



Fotoğraf 12: Tuvalet / Toilet



Fotoğraf 13: Pekmez Yapma Alanı / Molasses Making Area



Fotoğraf 14: Çeşme / Fountain



Fotoğraf 15: Zemin Kat Duvarları / Ground Floor Walls



Fotoğraf 16: Zemin Kat Duvarları / Ground Floor Walls



Fotoğraf 17: Tek Odalı Misafir Evi / One Bedroom Guest House

## UŞAK ÇARDAK KÖYÜ GELENEKSEL EVLERİNİN MİMARİ ÖZELLİKLERİ



Fotoğraf 31: Ahşap Direklerle Desteklenen Duvar /  
Wall Supported by Wooden Pillars



Fotoğraf 32: Zemin Kat Mekanları / Ground Floor Spaces



Fotoğraf 33: Duvar Köşesinde Kaba Yonu Taş / Rough  
Cut Stone in Wall Corner



Fotoğraf 35: Taş Üzerine Oturtulan Ahşap Dikmeler /  
Wooden Pillars Sitting on Stone



Fotoğraf 34: Taş Üzerine Oturtulan Ahşap Dikme /  
Wooden Pillars Sitting on Stone



Fotoğraf 36: Saman Karışımı Çamur Duvar Sıvası /  
Straw Mix Mud Wall Plaster



Fotoğraf 37: Ahşap Direkler / Wooden Pillars



Fotoğraf 38: Zemin / Ground



Fotoğraf 39: Zemin / Ground



Fotoğraf 40: Geçmesiz Ahşap Kaplama / Impermeable Wood Covering



Fotoğraf 41: Taş Dolgulu Tavan Kirişleme / Stone Filled Ceiling Beams



Fotoğraf 42: Dam / Roof



Fotoğraf 43: Merdiven / Stairs



Fotoğraf 44: Merdiven / Stairs

## UŞAK ÇARDAK KÖYÜ GELENEKSEL EVLERİNİN MİMARİ ÖZELLİKLERİ



Fotoğraf 45: Köy Kahvesi / Village Cafe



Fotoğraf 46: Kurt Boğazı Tekniği/Wolfthroat Technique



Fotoğraf 47: Eli Böğründeler / Knee Braces



Fotoğraf 48: Taş, Kerpiç, Tuğla Dolgu Malzemeleri / Stone, Adobe, Brick Filling Materials



Fotoğraf 49: Çamur Harçla Sıvalı Bağdadi Çita / Mud Mortar Plastered Baghdadi Lath



Fotoğraf 50: Adı Kaplamalı Zemin / Ordinary Coated Floor



Fotoğraf 51: Sofa Ahşap Dikmeleri / Sofa Wooden Pillars



Fotoğraf 52: Ocak / Fireplace



Fotoğraf 53: Tavan / Ceiling



Fotoğraf 54: Tavan / Ceiling

Fotoğraf 55: Odalardan Uzayan Ahşap Kirişler /  
Wooden Beams Extending from RoomsFotoğraf 56: Velev Şeklinde Kiriş Birleşim Detayı /  
Velev Shaped Beam Joint DetailFotoğraf 57: Velev Şeklinde Oluşturulan Kirişler /  
Beams Formed in Velev Shape

Fotoğraf 58: Bırakma Kirişi / Main Tie



Fotoğraf 59: Çatı / Roof



Fotoğraf 60: Baca / Flue



## UŞAK ÇARDAK KÖYÜ GELENEKSEL EVLERİNİN MİMARİ ÖZELLİKLERİ



Fotoğraf 18: Zemin Katı Toprağa Gömülmüş Ev / *Ground Floor Buried House*



Fotoğraf 19: Zemin ve Üst Kat Cephelem / *Ground and Upper Floor Facades*



Fotoğraf 20: Doğu Cephesi / *East Facade*



Fotoğraf 21: Kapı / *Door*



Fotoğraf 23: Kapı / *Door*



Fotoğraf 22: Kapı / *Door*



Fotoğraf 24: Kapı / Door



Fotoğraf 25: Kapı Motifi / Door Motifs



Fotoğraf 26: Sofa / Sofa



Fotoğraf 27: Pencere / Window



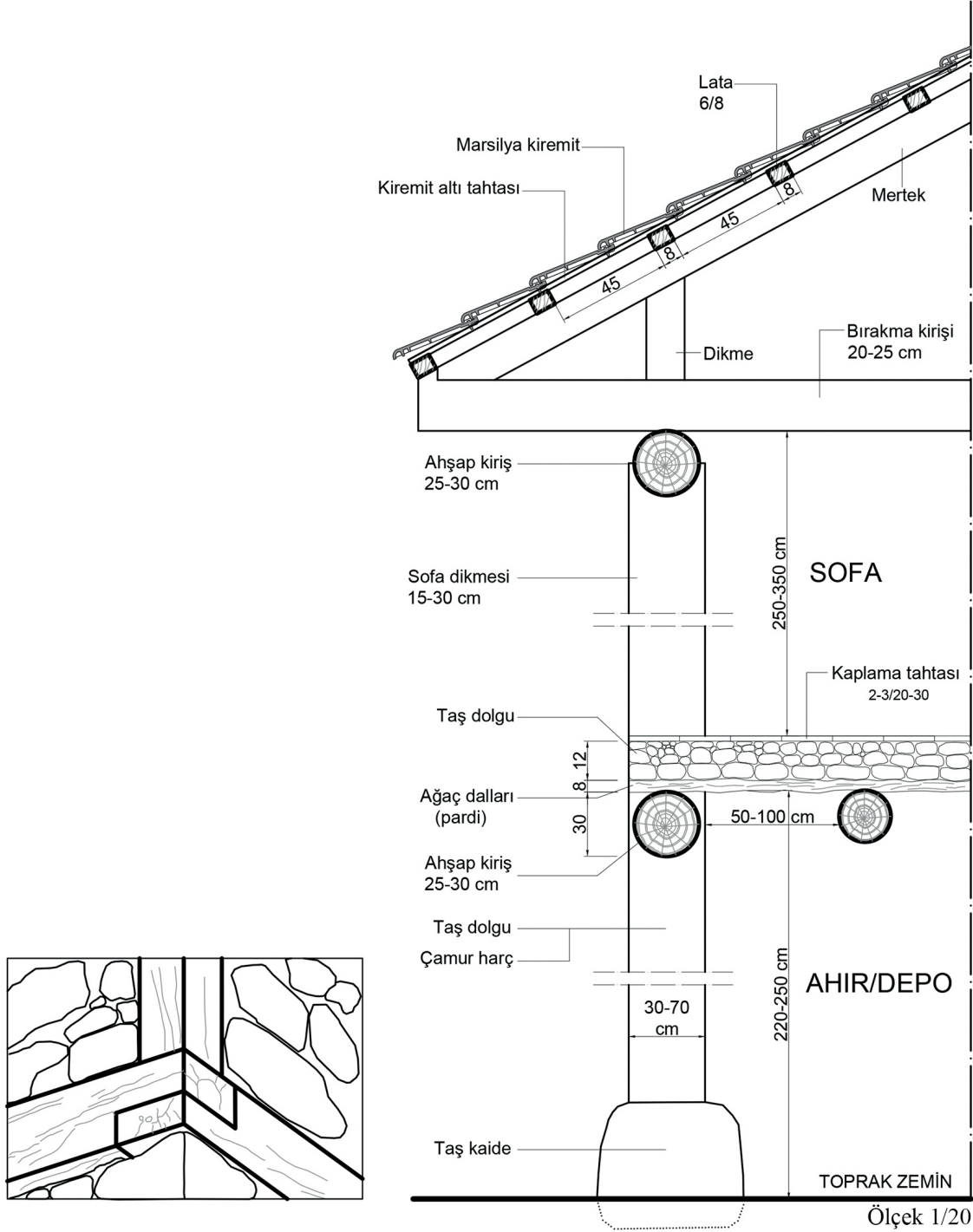
Fotoğraf 28: Pencere / Window



Fotoğraf 29: Pencere / Window



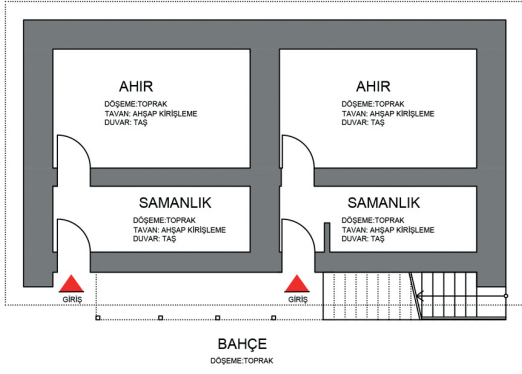
Fotoğraf 30: Pencere / Window



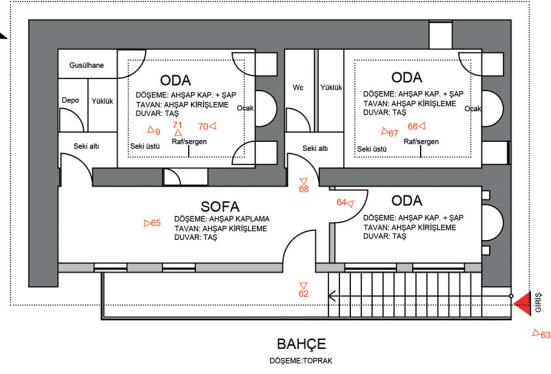
Şekil 4: Kertme Boğaz Geçme Detayı /  
Notching Throat Detail

Şekil 5: Sofa Detayı / Sofa Detail

### Muhtar Bünyamin Barış Altuğ Evi Çizimleri ve Fotoğrafları / Muhtar Bünyamin Barış Altuğ House Drawings and Photos



Şekil 6: Zemin Kat Planı / Ground Floor Plan



Şekil 7: Birinci Kat Planı / First Floor Plan



Fotoğraf 61: Muhtar Bünyamin Barış Altuğ Evi / Muhtar Bünyamin Barış Altuğ House



Fotoğraf 63: Merdiven / Stairs



Fotoğraf 62: Zemin Kat Tavan ve Döşeme / Ground Floor Ceiling and Flooring



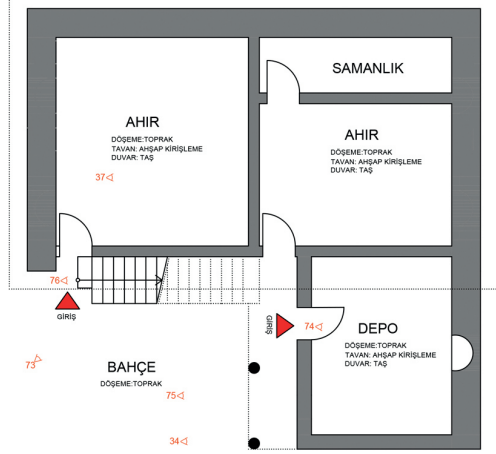
Fotoğraf 64: Ocak ve Niş / Fireplace and Niche



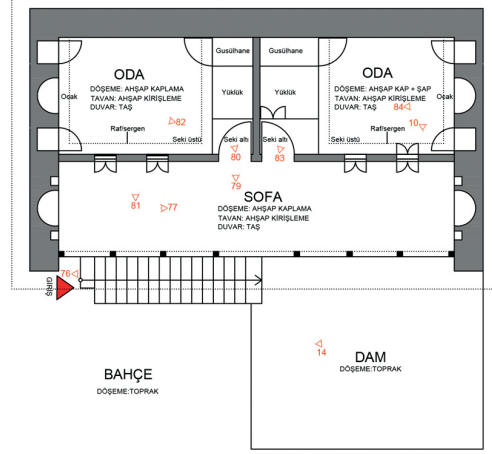
Fotoğraf 65: Mutfak / Kitchen

**Muhtar Bünyamin Barış Altuğ Evi Çizimleri ve Fotoğrafları**Fotoğraf 66: Ahşap Raf - Sergen / *Wooden Shelf*Fotoğraf 67: Yüklük / *Closet*Fotoğraf 68: Tuvalet / *Toilet*Fotoğraf 69: Tavan / *Ceiling*Fotoğraf 70: Ahşap Dolap / *Wooden Closet*Fotoğraf 71: Pencere / *Window*Fotoğraf 72: Tavan / *Ceiling*

### Ali Kahraman Evi Çizim ve Fotoğrafları / Ali Kahraman House Drawings and Photos



Şekil 8: Zemin Kat Planı / Ground Floor Plan



Şekil 9: Birinci Kat Planı / First Floor Plan



Fotoğraf 73: Ali Kahraman Evi / Ali Kahraman House



Fotoğraf 74: Ocak / Fireplace



Fotoğraf 75: Zemin Kat Depo Cephesi / Ground Floor Warehouse Facade



Fotoğraf 77: Ocak / Fireplace



Fotoğraf 76: Merdiven / Stairs

**Ali Kahraman Evi Çizim ve Fotoğrafları / Ali Kahraman House Drawings and Photos**Fotoğraf 78: Ahşap Dikme Detayı /  
Wooden Pillar Detail

Fotoğraf 79: Kapı / Door



Fotoğraf 80: Dolap / Closet



Fotoğraf 81: Pencereler / Windows



Fotoğraf 82: Raf - Sergen / Shelf



Fotoğraf 83: Yüklük Arkası / Back of Closet

Fotoğraf 84: Ocak Üstü Ahşap Niş Oyması / Wood  
Niche Carving on the Fireplace

Fotoğraf 85: Tavan / Ceiling



Fotoğraf 86: Loğ Taşı / Stone Roller



Fotoğraf 87: Metal Levha Çatı Kaplaması / *Metal Sheet Roof Covering*



Fotoğraf 88: Tuğla Duvar Kaplaması / *Brick Wall Cladding*



Fotoğraf 89: PVC Doğrama Pencere / *PVC Window*



Fotoğraf 90: PVC Doğrama Pencere / *PVC Window*



Fotoğraf 91: Delikli Tuğla ile Yapılan Baca / *Chimney with Perforated Brick*