

TROYA MÜZESİ'NDEN BİR GRUP ORTA BİZANS SIRLI SERAMİK

A GROUP OF MIDDLE BYZANTINE CERAMIC FROM THE TROY MUSEUM

Makale Bilgisi | Article Info

Başvuru: 01 Şubat 2021	Received: February 01, 2021
Hakem Değerlendirmesi: 10 Şubat 2021	Peer Review: February 10, 2021
Kabul: 03 Ağustos 2021	Accepted: August 03, 2021

DOI : 10.22520/tubaked.2021.23.003

Oğuz KOÇYİĞİT* - Rıdvan GÖLCÜK - Kemal ÇİBÜK*****

ÖZET

Bu makale 2020 yılı başında Troya Müzesi envanterine giren bir grup Orta Bizans sırlı seramiğini ele alır. Yapısal özellikleri ile Bizans seramik repertuarında az bilinen ‘Kırmızı ve Gri Hamurlu Renksiz Sırlı Seramik’ grubuna dahil edilebilecek olan bu örnekler, oldukça iyi durumdaki kondisyonları ile öne çıkarlar. Tamamı sofraya ya da servis kapları olan eserlerden ikisi yemeklerin sıcak kalmasını ya da servis edilmesini sağlayan ısıtma kabı, biri çift kulplu bir kupa – fincan, diğer on ikisi ise küçük boyutlardaki tek kulplu testilerdir. Testilerin tamamı düz dipli olmakla birlikte yedisi yonca ağızlı, diğer beşi de düz kenar ağızlıdır. Bir kısmı yuvarlak ve silindirik gövdeli bir kısmı da sarkık torba gövdeli testilerin özellikle düz kenar ağızlı olanların silindirik boyunları ile öne çıktıkları, yonca ağızlı testiler içerisinde ise boyutları ile minyatür sayılabilecek küçük bir grubun bulunduğunu söyleyebiliriz. Bununla birlikte, yalnızca birinin ağız kısmındaki küçük bir kırık haricinde kapların hepsi hasarsız olup, tam form vermektedir. Ancak, uzunca bir süre su altında kaldıklarından bazılarının yüzeyinde kısmen kireçlenme ve patina görülmektedir. Ayrıca, eserlerin sırlı yüzeylerinin müzeye gelmeden evvel çeşitli yöntemlerle temizlendiği anlaşılr.

Troya Müzesi Orta Bizans sırlı seramik örnekleri her ne kadar kazı buluntusu olmasalar da, dönemin seramikleriyle ilgili yapılacak yorumlamalara önemli katkılar sağlayacağını umuyoruz. Nitekim, tamamına yakınının aynı koleksiyonun bir parçası olması bunların olasılıkla aynı dönemde üretilmiş olup yine aynı dönemde su altında kalan bir batıktan ele geçmiş olabileceklerini akıllara getirir.

Anahtar Kelimeler: Çanakkale Boğazı, Orta Bizans, sırlı seramik, ısıtma kabı, kupa, testi.

* Doç. Dr. 18 Mart Üniversitesi Fen-Edebiyat Fakültesi Sanat Tarihi Bölümü.
e-posta: ogzkcygt@yahoo.com ORCID: 0000-0002-1582-0402

** Doktora Öğr., Arkeolog, Troya Müze Müdürü.
e-posta: ridvan.golcuk@ktb.gov.tr ORCID: 0000-0001-8683-0707

*** Doktora Öğr., Arkeolog, Troya Müze Müdür Yardımcısı.
e-posta: kemal_cibuk@hotmail.com ORCID: 0000-0002-4183-5963



ABSTRACT

This article discusses a group of Middle Byzantine glazed pottery which have recorded to the inventory of the Troy Museum at the beginning of 2020. These ceramics, which can be included in the “Plain Glazed Ware in Reddish and Grey Fabric”, with their morphological features are less known in the Byzantine ceramic repertoire and they take attentions with their good conditions. All of these glazed ceramics are table wares. Two of them are chafing dishes that keep the food warm and serve on the table, one is a double-handled cup and the other twelve are small single-handled jugs. The seven of jugs have trefoil rims and the other five have straight rims also all the jugs have a flat bottom. We can say that some round and cylindrical body jugs and some sagging bag body jugs stand out with their cylindrical necks, especially those with straight rim. Also, there is a group that can be regarded as miniature among the trefoil rims jugs. In addition, with the exception of a small fracture in the rim of only one, all of the jugs are undamaged and give full form. And, some of the jugs, which are understood to have been submerged for a long time, because of they have partial calcification and patina on their surfaces. However, it is understood that the glazed surfaces of the works were cleaned by various methods before coming to the museum.

Although the Middle Byzantine glazed ceramic samples from the Troy Museum are not stratigraphical finds, we hope that they will make significant contributions to the interpretation of the ceramics of the period. As a matter of fact that almost all of them are part of the same collection, they may have been produced in the same period and may have captured a shipwreck that was submerged in the same period.

Keywords: Hellespontus, Middle Byzantine, glazed pottery, chafing dish, cup, jug.

GİRİŞ

Bizans seramik çalışmalarında sırlı seramiklerin en erken örnekleri arasında kabul edilen ve renksiz sırlı doğrudan kırmızı ya da gri hamurlu kap yüzeyine sürüldüğü, form ve bezeme olarak basit özellikleri nedeniyle rahatça kategorize edilebilen Orta Bizans döneme ait sırlı seramikler, Frantz ve Morgan tarafından Kahverengi Sırlı Seramik (Frantz 1938: 433-434, fig: 19, 22-24; Morgan 1942: 36-42, no. 1-67, fig: 24-28, 161-165, pl: 1-3), D.T. Rice tarafından B grubu (Talbot Rice 1930: 19-22 vd.), Sanders tarafından Kırmızı Hamurlu Astarsız Sırlı Seramik (Sanders 1995: 60-63 ve 236-239) olarak gruplandırılırlar. J. Vroom bu gruba giren kapları Kırmızı ve Gri Hamurlu Renksiz Sırlı Seramik (Vroom 2003: 147; Vroom 2017: 180-181 ve Vroom 2019: 75) olarak kategorize ederken, Hayes Saraçhane'deki örnekler ışığında Kaba Sırlı Seramikler (Hayes 1992: 41) olarak ele alır. Böhlendorf-Arslan ise bu gruba giren seramikleri karakteristik özellikleri ile Erken Bizans sırlı seramiklerinin daha gelişmiş bir türevini temsil ettiğinden Orta Bizans Sırlı Seramikleri olarak adlandırır (Böhlendorf Arslan 2004: I, 72).

Bu gruptaki seramiklerde, hamur fırınlamaya bağlı olarak kahverengiden kırmızımsı sarıya veya griye değişen renklerde, kireç ve kuvarz katkılı biraz kaba bir yapıdadır. Kırmızı renk hamurlu kaplarda hamurun yumuşak, kaba katkılı ve kırmızımsı kahverengi (5 YR 6/4) olduğu, gri renk hamurlularda ise nispeten ince katkılı ve kahverengimsi gri ile (5 YR 7/2) kırmızımsı gri (2.5 YR 5/1) arasında değiştiği bildirilir.

Çoğunlukla kabın iç kısmına ama genelde tüm yüzeyine, doğrudan hamura sızıntıyı engellemek amacıyla şeffaf-renksiz ya da açık sarı ile kahve rengi arasında değişen renklerde esaslı sır uygulanır. Böylece kap yüzeyinde koyu zeytinimsi bir renk ile kahve rengi (2.5 YR 3/2 – 2.5 Y 4/4) veya zeytin yeşili tonlarının (5 Y 6/4 – 5/3) ortaya çıktığı görülür. Bu sır kap astarlanmadan doğrudan kabın yüzeyine sürüldüğünden kabın yüzeyinde baştan sona ince kabarcıklı, yüzeyde çok sayıda nokta şeklinde pürüzlü bir yüzey oluştuğu ve sırlı seyrek lekelerle bazen de kalın camsı bir kaplama hissi verdiği görülür (Vroom 2017: 180 ve Vroom 2019: 75).

Bezemesizler yanında genellikle dalgalı çizgiler, zikzaklar, spiraller ve çeşitli geometrik kazıma desenlerden oluşan basit motiflerden meydana gelen bezemelere yer yer kabartma biçimdeki fantastik hayvan ve insan figürlerinden oluşan plastik dekorasyonlar eşlik eder.

Form olarak ise bir veya iki kulplu fincan ve bardaklar yanında özellikle sığ tabaklar ve tek kulplu testi ya da

testicikler karakteristiktir. Ancak bu seramik grubu için çoğunlukla bilinen kap formu, ısıtma kabı olarak bilinen ve maltız olarak da adlandırılan ocaklı kaplardır (Vroom 2019: 75).

Bu çalışma boyunca, bugün Troya Müzesi'nde bulunan ve sahip oldukları özellikleri dolayısıyla yukarıda değindiğimiz Orta Bizans Dönemi'ne ait Kırmızı ve Gri Hamurlu renksiz sırlı seramikler arasında kabul edilebilecek nitelikli bir grup sofraya kabını ele alacağız. Bunun için ilk olarak form özelliklerine göre türlere ayırdığımız kaplar ve kap grupları hakkında genel değerlendirmeler yapacak ardından eserleri analogik olarak benzerleri ile kıyaslamaya çalışacağız. Eserlerin tarihlendirme problemlerine vurgu yaparak, çözüm önerilerimizi sunacağız.

TROYA MÜZESİ'NDEKİ ORTA BİZANS SIRLI SERAMİKLERİ

Bu çalışmaya konu ettiğimiz eserler, yakın bir zamana kadar koleksiyoner M. Uzuner'e ait olup, 2020 yılında Troya Müzesi'ne devredilmişlerdir. Tamamı besin maddelerinin tüketilmeleri amacıyla kullanılan sofraya da servis kapları olup, ikisi yemeklerin sıcak kalmasını ya da servis edilmesini sağlayan ısıtma kabı (Kat.No.1-2), biri çift kulplu bir kupa (Kat.No. 3), diğer on ikisi ise küçük boyutlardaki tek kulplu testilerdir (Kat.No.4-15).

Gerek tipolojik gerekse morfolojik özellikleri bakımından, Orta Bizans Dönemi'nde üretilmiş Kırmızı ve Gri Hamurlu renksiz sırlı seramikler arasında değerlendirilebilecek bu örneklerin tamamı kırmızı ya da kahverengi hamurlu ve şeffaf sırlıdır. Bu eserler, her ne kadar stratigrafik bir katmandan gelmeseler de, Bizans kültür coğrafyasında kısıtlı yerlerde kısıtlı sayıda üretilen ve dolayısıyla ender olarak ele alınan kaplar olmaları yanında, oldukça sağlam ve tam form veren nitelikte olmaları nedeniyle dönemin seramikleriyle ilgili yapılacak çalışmalara önemli katkılar sağlayacaklardır. Ayrıca tamamının aynı koleksiyonun bir parçası olması ve kap yüzeylerindeki kireçlenme ya da patina gibi uzun süre su altında kaldıklarına işaret eden veriler, bu kapların olasılıkla aynı dönemde üretilmiş olup yine aynı dönemde su altında kalan bir batıktan ele geçmiş olabileceklerini akıllara getirir. Bu da ele alınan eserlerin sadece Bizans seramik çalışmalarına değil, aynı zamanda Çanakkale Boğazı ve çevresinin Orta Bizans dönemindeki konumu ve çevre bölgelerle olan ticari ilişkileri konusunda da bazı ip uçları verecek nitelikte olduklarını gösterir.

Isıtma kapları:

Troya Müzesi Orta Bizans sırlı seramikleri arasında yer alan iki ısıtma kabı form ve işlev özellikleri bakımından

diğerlerine nazaran biraz daha öne çıkarlar. Zira, bu tür kaplar Bizans seramik sanatında belki de en gelişmiş ve özenli, ayrıntılı biçimde imal edilmiş kaplar olarak değerlendirilirler. Orta Yunanistan başta olmak üzere Anadolu ve İtalya ile birlikte Kırım'dan Adriyatik kıyılarına kadar uzanan bir alanda, sıklıkla karşılaşılan bu kaplar, yaklaşık olarak MS 8. yüzyıl başlarından 12. yüzyıllara kadarki bir zaman aralığına tarihlenirler (Gerousi 1997: 266-267 fig: 7-8; Armstrong 2008: 436 ve Arthur 2006: 75)¹.

Isıtma kapları, açık ve kapalı kapların bir arada kombin edildiği oldukça ender rastlanan forma sahip kaplardır. Sırlanmış kase kısmını ısıtmak için içerisine köz ya da ateş konulan ve bu amaçla gövde kısmı boş bırakılmış, oldukça yüksek kaideli ve kalın cidarlıdır. Üst kısımları derinliğe bağlı olarak bir kase ya da tabağı anımsatırken, gövde kısmının bir tarafı kabı ısıtmak amacıyla kullanılan yakıtı yerleştirmek için geniş bir açıklığa, diğer tarafı da içeride yanmanın sağlıklı bir şekilde devam edebilmesi için küçük hava delikleri ya da çentiklere sahiptir. Çoğunlukla yüksek halka kaideler üzerine oturan bu kapların, yiyecekleri sıcak tutmak için üst kısımda bir kapakla kapatıldığı ve kabın rahat taşınabilmesi için de karşılıklı iki dikey kulba sahip olduğu görülür (Morgan 1942: 37-38. fig: 24-28)².

Form özellikleri bakımından oldukça komplike oldukları anlaşılan bu kapların işlevi hakkında bilinenler ise oldukça sınırlı olmakla birlikte, biçim özelliklerine bağlı olarak yemekleri ısıtma ve sıcak tutmada kullanıldıkları açıktır. Zira, kabın alt kısmının ısıtmaya yönelik bir işlev gördüğü ve muhtemelen bir parça köz veya mum, kandil ya da benzeri bir ısı sağlayacak yakıt ile üst kısımdaki tabak ya da kase içerisindeki yiyeceği sıcak tuttuğu, ele geçen bazı örneklerin iç kısmında yer alan yanık izleri ile de rahatlıkla anlaşılabilir (Frantz 1938: 434; Türker 2005: 91-92; Vassiliou 2016: 253-254)³.

Isıtma kaplarında hazırlanan veya servis edilen yiyeceklerin türü konusundaki bilgilerimizde aynı derecede sınırlıdır. Ancak, bu kapların Bizans Dönemi'nde sevilerek kullanılan soslari ısıtmak ve servis etmek için kullanılmış olmaları yüksek olasılıktır.

Belki de bundan dolayı bu tür ısıtma kapları Erken Bizans Dönemi boyunca bir tür özel Bizans balık sosu olan *garum*⁴ ya da *garos*'dan dolayı *gararium*, Orta ve Geç Bizans dönemlerdeyse *gararion* (γαράριον) veya *saltsaria* (σαλτσάρια) olarak da adlandırılmışlardır (Öztaşkın 2018: 334; Vassilou 2016: 253-254). Ayrıca yazılı kaynaklardan γαράριον veya γαρερά adlı benzer bazı kapların olduğu bilinmesine rağmen, bunların ısıtma kaplarıyla tanımlanıp tanımlanmadığı henüz kesin değildir (Vassilou 2016: 254, dn: 18). Her halükarda, ısıtma kapları çeşitli sosların seyretilmesi, ısıtılması ve servis edilmesi yanında çorba, kıyılmış et, balık vb. diğer bazı yiyecek türleri için de kullanılmış olmalıdırlar.

Başkent Konstantinopolis'de ele geçen ve daha çok beyaz hamurlu olmaları ile dikkati çeken bazı örneklerin ısıtma kaplarının en erken örnekleri olduğu ve bu kabın morfolojik gelişimindeki başlangıç aşamasını temsil ettikleri kabul edilir⁵. Özellikle de Saraçhane (St. Polyeuktos) kazılarında ele geçen ve MS 8. yüzyıl ile 11. yüzyıl - 12. yüzyıl aralığında değerlendirilen beyaz hamurlu ısıtma kapları, Hayes tarafından iki alt başlık altında kategorize edilmişlerdir. Buna göre ilk gruptaki erken örneklerde dışa çekik üçgen bir ağız formu mevcuttur ve daha çok kapların iç kısmı sarı renk sır ile kaplanmıştı. İkinci gruptaki daha geç döneme ait örnekler ise ilk gruptakilere göre hem daha küçük hem de kase kısmı daha derindir. Kapların içi ve dışı tamamen yeşil sır ile kaplanan bu örneklerde baskı tekniğinde bezeme ve motiflere de rastlanır (Hayes 1992: 17 ve 23. fig: 4/12, 8/10, 61/5. Ayrıca bkz: Harrison - Fıratlı: 1966, 231, fig: D6, 233). Saraçhane dışında yine Konstantinopolis'de Büyük Saray (Stevenson 1947: 36, 39, 40. pl: 15.12, 21.17) ve Aya İrini (Hagia Eirene) kazılarında (Peschlow – Şişmanoğlu – Şişmanoğlu 1977-78: 398-399 no. 76-85. fig: 10, pl: 136.5 - 138.4), Hipodrom (Talbot Rice 1929: 27 fig: 25-26, 31 ve ayrıca bkz: Pitarakis 2010: 313, no. 45) ve Kalenderhane Camii'nde yapılan çalışmalarda (Striker – Kuban 1975: 316; Herrin – Toydemir – Şişmanoğlu 2007: 70, no. 19 fig: 45) ve ayrıca son yıllardaki Marmaray Metro kazı çalışmalarında (Öztuncay 2007: 150 no. SC11 ve 280 no. Y45) beyaz hamurlu sırlı ısıtma kapları ele geçmiş olup, bazıları oldukça kaliteli işçilikleri ile dikkat çeker. Başkent dışında ise Khersonesos (Yashaeva vd. 2011: 631, no. 418), Selanik (Kambanis vd. 2014: 129 no. 54),

¹ Vroom'a göre MS 700'lerde Anadolu'da görülmeye başlanan beyaz hamurlu bu kaplar, hemen kısa bir süre sonra kaba kırmızı hamur kullanılarak taklit edilmişlerdir; (Vroom 2017: 180; Vroom 2019: 75). Ayrıca bu kapların gerek beyaz hamur gerekse kırmızı hamurdan üretilmiş örneklerinin genel bir dağılımını görmek için; (Vassiliou 2016: 252-258.).

² Isıtma kapları ile ilgili genel bir değerlendirme için; (Vroom 2008: 294-295; Vroom 2012a: 294-295 fig:10; Vroom 2017: 181).

³ Bu kaplarla ilgili olarak yapılan deneysel bazı çalışmaların konu ile ilgili oldukça fikir verici nitelikte oldukları görülür; (Vakasira 2020: 1-15).

⁴ Bir dönem tüm Roma dünyasında oldukça popüler bir yiyecek türü ve balık sosu olan *garum*, MS 10. yüzyıl gibi oldukça geç bir döneme gelindiğinde batıda dünyasında unutulmuştu. Ancak bu sos doğuda, özellikle Konstantinopolis'de hala kullanılmaya devam ediyordu ve oldukça da sevilirdi (Dalby 2014: 74-76)

⁵ Saraçhane'de bulunan ve Hayes tarafından Sırlı Beyaz Mal I (Glazed White Ware I) olarak gruplanan seramik grubuna ait birkaç örnek MS 700'lere kadar inen tarihleri ile başkent Konstantinopolis'e atfedilen beyaz hamurlu ısıtma kaplarının en erken örneklerini oluşturur (Hayes 1992: 17 no.13).

Korinth (Morgan 1942: 192, no. 146, 193, no. 152-161, 195 no. 178, 198 no. 206), Atina (Frantz 1938: 434, fig: 22) ve Argos (Vassiliou 2016: 255, no. 1-5) gibi dönemin önemli merkezlerinde başkentten ithal edilmiş olan bu türde çok sayıda ısıtma kabı ile karşılaşılır.

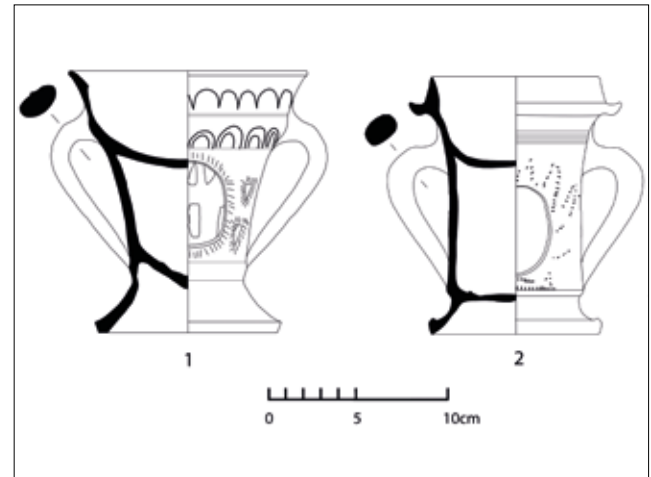
Bununla birlikte, neredeyse beyaz hamurlularla çağdaş olan ve Konstantinopolis buluntularına benzer biçimde üretilen kırmızı hamurlu yerel üretim ısıtma kapları da yine Korinth (Morgan 1942: 37-38; Sanders 1995: 262 vd.), Atina (Frantz 1938: 434-457 fig: 19, 23-24), Samos (Poulou-Papadimitriou 2001: 238), Argos (Vassiliou 2016: 256-258, no. 6-45) başta olmak üzere, Yunanistan'daki önemli merkezlerde ve Kallipolis - Gelibolu (Çaylak Türker 2005: 91-95, res: 2 – çiz: 2) gibi başkent yakın çevresinde ele geçmiştir. Anadolu'da ise Amorium (Böhlendorf Arslan 2004: I, 109, II, 425-426, no. 400-404, pl: 104; Böhlendorf Arslan 2010: 347-350 no. 5-10 fig: 2, no. I. 3-4 fig: 3; Böhlendorf Arslan 2012: 154, 156, no. 24 fig: 4.3, 157 no. 43-44 fig: 6.4-6.5) bu kapların ele geçtiği en önemli merkezdir. Ayrıca, Hierapolis (Arthur 1997: 532 vd. no. 1-2 fig: 5; Cottica 1998: no. 13 fig: 4), Aphrodisias (François 2010: 351, fig: 7.5), Sagalassos (Vionis vd. 2010: 455) ve Stratonikeia yakınlarındaki Beybağ (Öztaşkın 2020: 182, no.1-4, lev: I/1-4) gibi kazılarda da stratigrafik tabakalarda bu kaplarla karşılaşmıştır⁶.

Fakat kronolojik olarak bu kapların gelişim süreçlerinin en sağlıklı belirlendiği yerlerden biri şüphesiz Korinth'dir. Burada ilk olarak Morgan tarafından üç ayrı gruba ayrılan ve MS 9. yüzyıl ile 11. yüzyıllar arasında gelişimleri belirlenen Korinth buluntusu ısıtma kapları (Morgan 1942: 36-40), Sanders tarafından güncel bulgular ışığında tekrar ele alınarak yeniden tarihlendirilmişlerdir. İthal mallarla birlikte ele geçen kırmızı hamurlu yerel üretim kaplar, tıpkı Morgan'ın sınıflandırmasındaki gibi üç temel gruba ayrılmışlardır (Sanders 2003: 40-41).

Buna göre; MS 8. yüzyıldan başlayarak 9. ve 10 yüzyıllara kadar başkent işi beyaz hamurlu kapları taklit eden yerel üretim kırmızı hamurlularla birlikte ele geçen erken dönem ısıtma kapları, silindirik bir forma yakın olup, kase bölümü oldukça derindir. Bazen kase formundaki bu derinliğin oldukça fazla olduğu ve bu yüzden kabın hafif iç bükey bir ağız kenarına sahip olduğu belirtilir. Yine bu erken dönem örneklerinin iç ve dış kısımlarının sınırlanmış, sırtın bazen üst kısımdan aşağı doğru çizgiler halinde sarktığı ve kabın dış kısmına eklenen hamur parçalarıyla oluşturulan tomurcuk zincirlerinden bir dekorasyona sahip oldukları görülür (Sanders 2003: 40-41, fig: 12.2-3).

MS 10. yüzyıl ortalarından 11. yüzyıl sonlarına kadarki bir sonraki evredeyse, erken dönem örneklerinin form olarak değiştikleri görülür. Buna göre ısıtma kaplarının gövdesi genişlemiş ve kaide daha geniş ama düzgün bir form kazanmıştır. Bunun yanında kase kısmı da sığlaşarak merkezi bir noktaya doğru incelmış, kulplar ise kaseğin hemen altına yerleştirilmişlerdir. Kaplar kazıma tekniği ile yapılan dalga ve zik zaklar ile birlikte sır dışında bezemesizdirler (Sanders 2003: 40-41, fig: 11.3). Korinth'deki ısıtma kaplarının morfolojik gelişimindeki son evredeyse, seramik üretimindeki gelişmelere bağlı olarak MS 11. yüzyıl sonu ve 12. yüzyıla denk gelen bir süreçte, erken örneklerin silindirik formuna geri dönüldüğü görülür. Ancak bu aşamanın en ayırt edici özelliği keskin ağız formunun ortadan kalkarak artık düz, sadece iç kısmında ince bir oluk bulunan basit bir ağız kenarının ortaya çıkmasıdır. Kulp biçimi aynı kalmakla birlikte bezeme unsurları artmış; kazıma tekniği ile yapılan çeşitli süslemelere kap yüzeyine applike edilmiş müzisyen ya da fantastik hayvan figürleri de eklenmiştir (Sanders 2003: 41, fig: 12.4).

Troya Müzesi ısıtma kaplarının her ikisinin de kırmızı hamurlu yerel üretim ısıtma kaplarının karakteristiğine uygun biçimde sınırlanmış bir kase kısmı ve bu kaseyi ısıtmak için içerisine yakacak konulan içi boş gövde kısmından oluştuğu anlaşılır. İki ısıtma kabının da işlevlerine uygun olarak kalın cidarlı oldukları ve yüksek kaidelerinin bulunduğu görülür. Ancak, bütün bu karakteristik benzerliklere rağmen kapların form olarak temelde bazı farklılıklar gösterdikleri ve değişik bezeme unsurlarına sahip olduklarını söylemeliyiz (Şek. 1).



Şekil 1: Troya Müzesi ısıtma kaplarının çizimi / *Drawing of the chafing dishes from Troy Museum*

Kat.No.1 olarak numaralandırdığımız ilk örnek (Foto. 1), kırmızı renk (2.5 YR 4/8), mika ve kum katkılı bir hamura ve açık kahverengi (2.5 Y 5/6), parlak ama yer yer aşınmış bir sıra sahiptir. Karşılıklı konumda dikey

⁶ Kırmızı hamurlu yerel üretim ısıtma kaplarının dağılım alanı için ayrıca bkz; (Vroom 2012b: 353-391 özellikle fig: 12)



Fotoğraf 1: Istma kabı / Chafing dish (14864)

olarak yerleştirilmiş çift kulbu, yüksek halka kaidesi ve ağıza doğru genişleyen geniş gövdesi üzerinde yer alan, yiyeceklerin konduğu kase kısmı ile ısıtma kaplarının tüm özelliklerine sahiptir. Isıtma işlevine uygun olarak içerisine köz konulan ya da ateş yakılan bu gövde kısmının ön yüzünde daire biçiminde bir açıklık, arka yüzünde ise ateşin hava alabilmesi için ince uzun kesitli birbirine paralel ve dikine yerleştirilmiş çentikler ya da açıklıklar vardır. Fakat daha da önemlisi, kabın gövdesi üzerinde kazıma olarak yapılmış dalga motifleri bulunmasıdır. Kazıma tekniğinde yapılmış bu motifler dışında herhangi bir süsleme ya da bezeme unsuruna rastlanmayan kap, bu özellikleri ile Korinth'deki ikinci grup kırmızı hamurlu sırlı ısıtma kaplarına benzemektedir.

Kat.No.2 olarak numaralandırdığımız diğer ısıtma kabıysa (Foto. 2) yine kırmızı renk (5 YR 4/6), mika ve ince kum katkılı bir hamura, fakat diğerinden farklı olarak zeytinimsi kahverengi (2.5 Y 4/4), parlak ve yer yer aşınmış bir sıra sahiptir. Karşılıklı konumda dikey olarak yerleştirilmiş çift kulbu ve yüksek halka

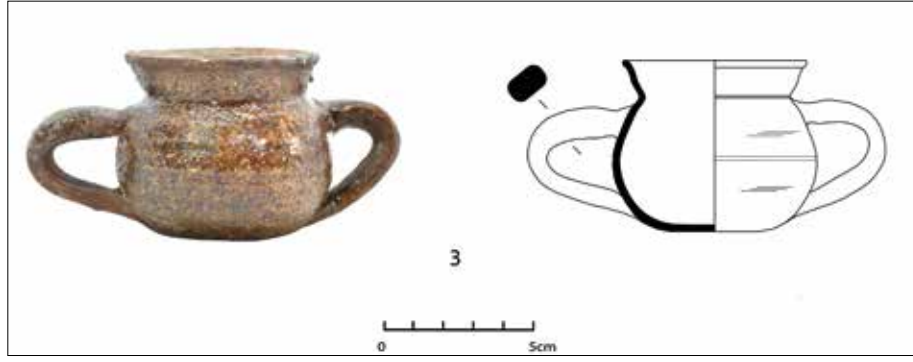
kaidesi ile her ne kadar ilk örneğimize benzese de, dar – silindirik gövdesi ve dışa doğru yuvarlatılmış profilli ağız kenarı ile ondan ve dönemin diğer örneklerinden tamamen ayrılır. Keskin profilli dışa doğru yuvarlatılmış kaidesi ise bu kaplarda pek görmeye alışkın olmadığımız bir özellik gösterir. Ayrıca, ısıtma işlevine uygun olarak içerisine köz konulan ya da ateş yakılan gövde kısmının ön yüzündeki daire biçimindeki açıklık, ısıtma kaplarının genel karakteristiğine uygun olmakla birlikte, arka yüzde bulunan ince uzun kesitli birbirine paralel ve dikine yerleştirilmiş iki çentik ve bu çentikler arasında oldukça dikkatli biçimde kazıma olarak yapılmış bezeme, yine bu kabın kendine has diğer bir farklılığı olarak göze çarpar.

Çift Kulplu Kupa:

Kahverengi sırlı kupa ya da bardaklar Orta Bizans Dönemi boyunca sofraya kullanımı için yeterince zarafete sahip ve nitelikli kaplardır. Ancak, kahverengi sırlı seramikler grubunda yer alan bu ürünler daha çok yerel üretime bağlı olarak kısıtlı buluntu yerinde ve sınırlı



Fotoğraf 2: Istma kabı / Chafing dish (14863)



Şekil 2: Çift kulplu kupa / Double handle mug

sayıda ele geçtiklerinden kronolojilerinin belirlenmesi hayli zordur. Tıpkı kırmızı hamurlu yerel üretim ısıtma kaplarında olduğu gibi Korinth'deki kazılarda ele geçen örnekler de bu konudaki boşluğu nispeten doldururlar.

Buna göre kupalardaki dik ve dışa eğik, hafif omuzlu gövde ile birlikte yuvarlatılmış ağız kenarı dönemin diğer kap formlarında pek karşılaşılmayan bir özelliktir. Yuvarlak kesitli, omuzdan dudağa dikey olarak birleşen halka kulpları ise normal bir bardak ya da kupanın genel hatlarına yaklaşan özelliktedirler (Morgan 1942: 41, pl: IIIA, e). Bu kapların biraz daha nitelikli olanlarında sır kalitesi ve özellikle halka kulplar üzerinde görülen plastik dekorasyon örnekleri benzersizdir (Morgan 1942: no. 44, pl: Ib).

Troya Müzesi envanterine kayıtlı çift kulplu kupa (Kat. No. 3 ve Şek. 2), kırmızı renk (2.5 YR 4/8) az mika – ince kum katkılı sert bir hamur yapısına sahiptir. Dik ve hafif omuzlu gövdesine rağmen, yine dik ve dışa çekik yüksek ağız kenarı ve omuzdan dudağa değil de gövdeye uzanan kulp yapısıyla Korinth örneklerinden biraz ayrışır. Ancak, hamur yapısı ve kaliteli bir işçiliğe sahip olduğu anlaşılan parlak koyu kahve rengi (7.5YR 3/2) sırası, MS 10. yüzyıl sonu ile 11. yüzyıllara tarihlendirilen Korinth üretimi kupaların yakın bir benzeri olduğunu ortaya koyar (Morgan 1942: 41 ve 182-183, no. 44-50 pl: IIIA, a; IIIA, e; IIIA, h)⁷. Hamur özellikleri ve sır kalitesi, tıpkı ısıtma kaplarında olduğu gibi yerel ama oldukça başarılı bir ürünle karşı karşıya olduğumuzu gösterir.

Testiler:

Bizans seramik sanatında farklı isimlerle tanımlanan yonca ya da düz kenar ağızlı, tek kulplu, silindirik ya da yuvarlak gövdeli ve dar boyunlu olabilen değişik

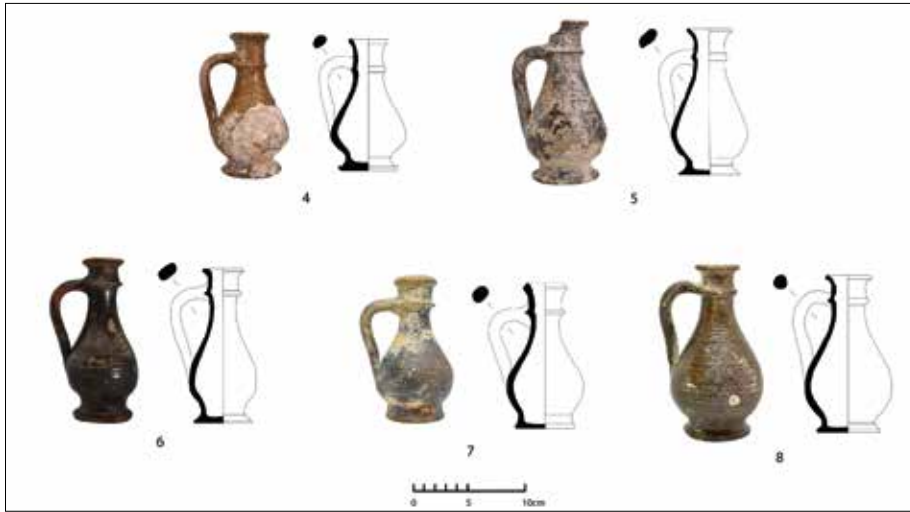
formlardaki testiler, hemen her dönem sevilerek kullanılan kaplar olmuşlardır (Öztaşkın 2018: 333-335, pl:1). Orta Bizans Dönemi'nin kahverengi sırlı seramikleri olarak adlandırılan grup içerisinde de yerel olarak üretilmiş bu şekilde çok sayıda ve değişik formda testi ile karşılaşılır. Nitekim, Troya Müzesi Orta Bizans sırlı seramikleri arasındaki en büyük grubu da toplam sayıları on ikiyi bulan ve yemek masasında sıvı içecekleri servis etmek ya da saklamak için kullanılan bu tür testiler oluşturur.

Koleksiyondaki testiler, ortalama 7.5 – 17.5 cm arasındaki boyları ve 0.4 ile 0.6 cm arasında değişen ince cidarlı yapıları ile dönemin bezemesiz sırlı seramikleri içerisindeki testilerin tipik karakteristiğini yansıtır. Özellikle ağız kısımlarındaki aşınmış yerlerde hamurun açığa çıktığı kısımlar dikkate alındığında iyi fırınlanmış, ince mika ve yer yer kireç katkılı oldukları anlaşılmıştır. Hamur rengi çoğunlukla kahverengi (7.5 YR 3/4 - 7.5 YR 4/4) olmakla birlikte, kırmızının tonlarında (5 YR 4/6) örneklerde bulunur.

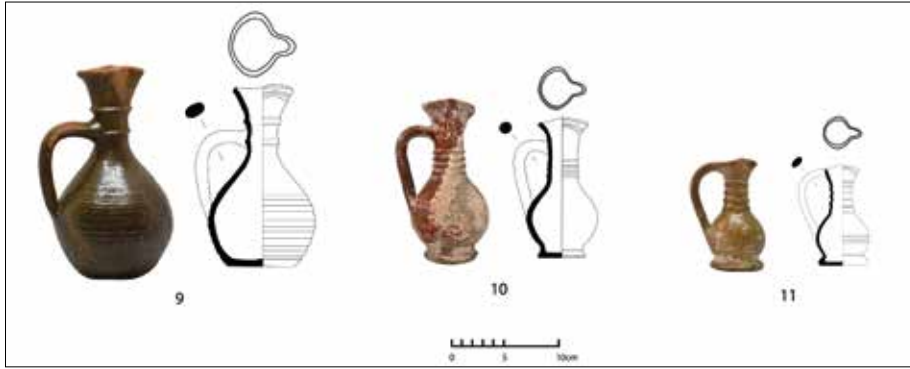
Kapların yüzeyine oldukça düzgün, kalın ve neredeyse camsı bir kaplama izlenimi verecek şekilde uygulanmış olan şeffaf sır, genellikle kahverengi ile zeytin yeşilinin tonlarında (5 Y 4/4 - 2.5 Y 5/6) bir renk almıştır. Ancak bazı örneklerde yeşilin siyaha çalan koyuluktaki (GLE Y 1 2.5 / 10Y) tonlarında ve açık kırmızı renkte (2.5 YR 6/8) olduğunu da görmekteyiz.

Form olarak bir kısmının profilli bir kısmının ise profilsiz kaide yapısına karşın, tamamının düz dipli ve şişkin silindirik gövdeli olduklarını söyleyebiliriz. Ayrıca testileri, yuvarlak ağız kenarlı testiler ve yonca ağızlı testiler olmak üzere kabaca iki gruba ayırabiliriz. Buna göre koleksiyon içerisinde sayıları beşi bulan yuvarlak ağız kenarlı testilerde (Kat.No.4 - 8) kulp, şişkin silindirik gövdeden başlayarak yine silindirik biçimli olan kısa boyuna kadar uzanır (Şek. 3). Bu gruptaki testilerde ortak özellik, kısa silindirik biçimli bu boyun ile ağız kenarı arasında keskin bir çıkıntı şeklindeki yivdir. Bu yiv belki de kaplardaki tek bezeme unsuru olarak göze çarpar. Bunun dışında testilerin bazılarında gövde ve boyun üzerinde de ince yivler yer alır.

⁷ Korinth buluntusu eserlerin son dönemde hazırlanan ve 'American School of Classical Studies' tarafından desteklenen resmi web sayfası üzerinden katalog bilgileri, güncel fotoğrafları ve buluntu durumları ile ilgili net bilgilere ulaşılabilir. (URL 1: Corinth Object C 1936.803; C 1937. 771; C 1937. 770; C 1937.696; C 1936, 512; C 1935. 368; C 1935. 345)



Şekil 3: Yuvarlak ağız kenarlı testiler / Round mouth jugs



Şekil 4: Yonca ağızlı testiler / Trefoil - mouth jugs

Profilli kaide yapısı ile düz dipli ve şişkin silindirik gövdeli, yuvarlak ağız kenarlı bu testilerin en yakın benzerleri, tıpkı kahverengi sırlı seramiklerin diğer örneklerinde olduğu gibi Korinth'de tespit edilmiştir. Neredeyse tamamı MS 11. yüzyıla tarihlenen Korinth buluntusu bu testilerin her ne kadar kaide yapıları profilsiz olmalarıyla Troya örneklerinden farklı olsa da, form olarak yakın durdukları, hamur ve sır özellikleriyle de benzer olduğu söylenebilir (Morgan 1942: 41 ve 183, no. 52. fig: 165 a)⁸. Özellikle yuvarlak ağız kenarlı, kısa boyunlu ve dışa çekik ağızlı testilerdeki, bodur - dolgun gövde ve yine düz kaidenin Korinth'de uzun bir süre varlığını koruduğu görülür. Bu formun Korinth'deki örneklerde de tek süslemesi tıpkı Troya Müzesi örneklerindeki gibi genellikle boyun ve ağız kenarı arasında bulunan keskin bir yivdir. Bu yivler bazen gövde ve omuz kısmında görülebilmekte iken bazen de testinin boyun kısmında birkaç boğum biçiminde olabilir (Morgan 1942: 41).

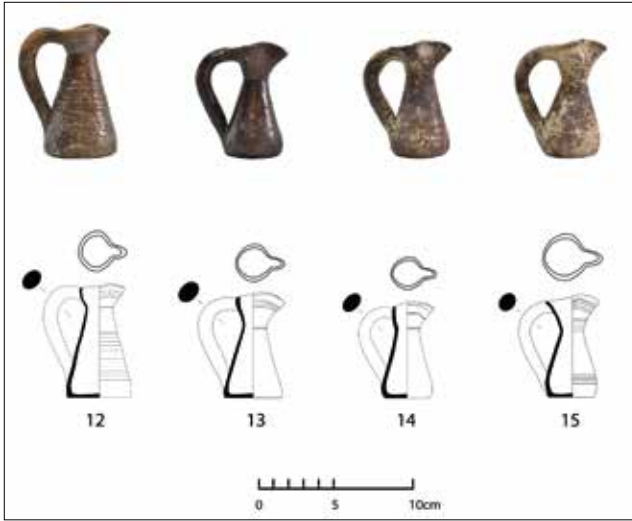
Sayıları yedi olan yonca ağızlı testilerin (Kat.No.9 - 15), genel bazı özellikleri dışında kendi aralarında farklılıklar gösterdikleri ve bazı durumlarda birbirlerinden

ayrıldıkları görülür. Nitekim, testilerden üçünün (Şek. 4) kısa silindirik boyunları ve düz dipli yapılarıyla benzer olmalarına rağmen (Kat.No.9 – 11), kendi aralarında değişiklikler gösterdikleri anlaşılır. Kat.No.9 profilsiz düz dipli bir kaide yapısına, Kat.No.10 ve 11 ise profilli düz dipli bir kaide yapısına sahiptirler. Bunlardan Kat. No.9 ve 10'da gövdeden başlayan kulbun silindirik boyunla, Kat.No.11'deyse kulbun gövdeden başlayarak yuvarlak ağız kenarı ile birleştiği izlenir. Ayrıca, Kat. No.9'un kısa silindirik boyun ile ağız kenarı arasında keskin çıkıntıların bulunduğu, gövde üzerinde ise tıpkı yuvarlak ağız kenarlı testilerde olduğu gibi ince yivlere sahip olduğu tespit edilmiştir. Yine Kat.No.10 – 11'in kısa silindirik boyunları üzerinde yer alan kalın boğumlar ile oldukça dikkat çektikleri ve yonca ağızlılar arasında değerlendirdiğimiz bu üç testinin de, bahsettiğimiz özellikleri nedeniyle Korinth'deki 11. yüzyıl testilerine benzedikleri anlaşılır (Morgan 1942: 41 ve 183, no. 53. fig: 165 b)⁹.

Profillsiz kaide yapıları ve yuvarlatılmış düz dipleri yanında, gövdenin altından başlayarak ağıza kadar uzanan kalın kulpları ile diğer yonca ağızlı testilerden

⁸ URL 1: Corinth Object C 1934.124; C 1934. 337; C 1934. 686; C 1935.5; C 1935. 76; C 1935, 495; C 1937.73; C 1937, 1343; C 1937, 1644.

⁹ URL 1: Corinth Object C 1936. 529; C 1935. 76.



Şekil 5: Yonca ağızlı minyatür testiler / *Trefoil - mouth miniature jugs*

tamamen ayrılan dört küçük testi ise (Kat.No.12 - 15), oldukça küçük sayılabilecek minyatür boyutları ve üçgen biçimli form özelliklerinden dolayı kendi aralarında küçük bir grup oluştururlar (Şek. 5). Daha çok küçük boyutlu ve üçgen biçimli, yonca ağızlı, düz bir kaideye sahip olmaları ile genellenebilecek olan bu kapların da, form olarak olmasa da diğer örneklerde olduğu gibi morfolojik özellikleri dolayısı ile Korinth'de tespit edilenler ile yakın benzerlikler taşıdıkları açıktır (Morgan 1942: 41 ve 183-184, no. 52, 53. fig: 165 a-b)¹⁰.

SONUÇ

Çalışma boyunca yaptığımız değerlendirmelerden ele aldığımız seramiklerin ender karşılaşılan bir gruba ait oldukları ve sahip oldukları nitelikleri bakımından özgün değer taşıdıkları söylenebilir. Nitekim, kırmızı hamurlu yerel üretim ısıtma kaplarının karakteristiğine uygun biçimde yapıldıkları anlaşılrsa da koleksiyonumuzdaki ısıtma kaplarının, özellikle de Kat.No.2'nin bilinen örneklerle pek benzemediği söylenebilir. Esasında bu durum oldukça komplike tasarlanan ısıtma kaplarının hemen hepsi için geçerlidir. Zira, Bizans ısıtma kapları için aynı döneme ya da merkeze ait örneklerde bile standart bir form yakalamamanın oldukça zor olduğu bilinir. Bu durum yerel üretimle ilişkili olabileceği gibi ısıtma kaplarının morfolojik yapısı ile de yakından ilişkili olmalıdır (Çaylak Türker 2005: 95). Ancak, her iki ısıtma kabını da yapısal özellikleri ve kazıma tekniğinde yapılmış bezeme unsurlarını dikkate alarak, Korinth'deki ikinci grup ısıtma kapları ile karşılaştırabiliriz. Yaklaşık olarak MS 10. yüzyıl ortalarından 11. yüzyıl sonlarına

kadarki bir zamana tarihlenen ısıtma kaplarının gövde olarak ağıza doğru genişledikleri ve buna paralel olarak kase kısımlarının sığlaşarak merkezi bir noktaya doğru incelendiği bilinmektedir (Sanders 2003: 40-41, fig: 11.3). Gövdenin ağıza doğru genişlemesi özelliği, Troya Müzesi örneklerinden Kat.No.1'de net olarak görülebilir. Ayrıca her iki ısıtma kabında da kase kısımlarının sığ ve ince olduğu anlaşılır. Kulpların incelen kaseğin hemen altına yerleştirilmesi ise bir başka benzerlik olarak değerlendirilebilir. Daha da önemlisi, az önce bahsettiğimiz kaplar üzerine kazıma tekniği ile yapılan dalga ve zikzak bezemeleridir. Bu özellik her iki ısıtma kabında da ortak olmakla birlikte, bu şekilde yapılmış benzer kazıma bezemeleri Stratonikeia yakınlarındaki Beybağ kazılarında açığa çıkarılan yerel üretim ısıtma kap parçalarında da görülebilir. Burada üzerinde nokta bezemelerin bulunduğu örnekler MS 10. yüzyıl sonu ve 11. yüzyıla, derin kazıma olarak yapılmış eğik çizgiler ve üçgenlerin bulunduğu örnekler ise 11. yüzyıla tarihlenmiştir (Öztaşkın 2020: 182, lev: 1/4).

Korinth buluntuları haricinde Troya Müzesi ısıtma kaplarını değerlendirebilmek adına karşılaştırabileceğimiz diğer örnekler arasında Çanakkale Boğazı kıyısındaki Kallipolis'de ele geçmiş bir ısıtma kabı sayılabilir. MS 10. ya da 11. yüzyıl buluntusu ısıtma kaplarına yakınlık gösteren eser (Çaylak Türker 2005: 95), hamur ve form özellikleri bakımından farklı olsa da kısmen Troya Müzesi örneklerinden Kat.No.1 ile de benzerlik gösterir. Yine Amorium'daki MS 10. ve 11. yüzyıl tabakalarında ele geçen kırmızı hamurlu ve kahverengi sırlı yerel üretim ısıtma kaplarının, bu yapısal özellikleri nedeniyle Troya Müzesi örnekleri ile karşılaştırabileceğimiz, benzer örnekler olduğunu söyleyebiliriz (Böhlendorf Arslan 2010: 347-350).

Isıtma kapları için karşılaştığımız standart bir form yakalama problemi çift kulplu kupa ve testiler için de geçerlidir. Bu eserlerin de en yakın benzerlerinin Korinth'de kazı buluntusu olarak ele geçen ve kronolojileri detaylı biçimde ele alınan eserler olduğunu söylemeliyiz. Buna göre kırmızı renk hamuru ve kahverengi sır yapısıyla Troya Müzesi'ndeki çift kulplu kupanın Korinth'de MS 10. yüzyıl sonu ile 11. yüzyıllara tarihlendirilen çok sayıda yerel üretim kupa ve kadeh buluntusu ile küçük bazı farklılıklar dışında benzer olduğu görülür. Aynı şekilde kırmızı ve kahverengi hamurları, yeşil ve kahverenginin farklı tonlarındaki sır yapıları ile birlikte, yonca ağızlı ve düz kenar ağızlı küçük boyutlardaki Troya Müzesi testilerinin MS 11. yüzyıla tarihlenen Korinth buluntusu testilerle bir çok yönden benzerlikler taşıdıklarını rahatlıkla ifade edebiliriz (URL 1).

¹⁰ URL 1: Corinth Object C 1935.5; C 1937.73; C 1935. 76; C 1933.111; C 1934.124; C 1934. 337; C 1935, 495; C 1936, 529; C 1934. 686; C 1937, 1343; C 1937, 1644.

Verdiğimiz tüm bu bilgilerden yola çıkarak, küçük bir grup sofra kabından oluşan Troya Müzesi koleksiyonundaki Orta Bizans Dönemi'ne ait bu eserlerin, benzer örnekler ışığında MS 10. ve 11. yüzyıllara tarihlendirilmesi gerektiği önerilebilir. Ayrıca, yapısal özelliklerinden dolayı, başkent Konstantinopolis dışında genellikle yerel üretim olarak Korinth, Atina, Amorium, Stratonikeia – Beybağı gibi sınırlı merkezlerde ender bilinen, 'Kırmızı ve Gri Hamurlu Renksiz Sırlı Seramikler' hakkındaki bilgilerimizin de artmasına katkı sunacağı kanaatindeyiz.

Ayrıca, her ne kadar geliş yerleri kesin olmasa da eserlerin Çanakkale Boğazı civarında bir batıktan çıkarılmış olmaları yüksek ihtimaldir. Zira, kapların üzerlerindeki patina ve kireç izlerinden uzun süre su altında kaldıkları anlaşılır. Neredeyse tamamının aynı döneme tarihlenen ve aynı seramik grubuna ait eserler olmaları da bu düşüncemizi olası kılar. Dolayısıyla ele alınan eserler sadece Bizans seramik çalışmalarına değil, aynı zamanda Çanakkale Boğazı ve çevresinin Orta Bizans Dönemi'ndeki üretim ve tüketim ilişkileri yanında çevre bölgelerle olan ticari ilişkileri konusunda da önemli katkılar sunar.

Çanakkale Boğazı'nda Maydos/Kilisetep, Kallipolis, Sestos ve Kepez gibi Bizans yerleşim yerlerinde oldukça çok denecek miktarda Bizans sırlı seramiğinin ele geçmesi (Çaylak Türker 2010, Çaylak Türker 2013, Çaylak Türker 2014), ve Beşiktepe ya da Smintheion (Böhlendorf 1997; Böhlendorf Arslan 2018) gibi Troas kıyı şeridi boyunca devam eden Bizans yerleşim yerlerindeki sırlı seramiklerin varlığı dikkate alındığında, Kırmızı ve Gri Hamurlu Renksiz Sırlı Seramiklerin diğer sırlı seramiklerle birlikte bu coğrafyada üretilerek kullanılmış olması pek ala mümkündür. Bu konudaki bilgilerimizi şüphesiz gelecek yıllarda yapılacak olan kapsamlı araştırmalar, analizler ve su altı araştırmaları pekiştirecektir.

KATALOG

1: Isıtma Kabı

Müze Env. No: 14864

Şek.No: 1/1

Yük: 15.4 cm

Ağız Çapı: 13.8 cm

Kaide Çapı: 10.5 cm

Hamur: Kırmızı renk (2.5 YR 4/8), az mika ve ince kum katkı, sert dokulu.

Sır: Açık kahverenginin zeytine çalan tonunda (2.5 Y 5/6), parlak ve yer yer aşınmış.

Tanım: Karşılıklı konumda, dikey olarak yerleştirilmiş çift kulplu, yüksek halka kaideli ve dar gövdelidir. Isıtma işlevine uygun olarak içerisine köz konulan ya da ateş yakılan bu gövde kısmının ön yüzünde yakılacak malzemenin yerleştirilmesi için daire biçiminde 4.2 cm çapında bir açıklık, arka yüzünde ise ateşin hava alabilmesi için ince uzun kesitli birbirine paralel ve dikine yerleştirilmiş açıklıklar bulunur. Gövde üzerindeyse 5.1cm derinliğinde, yiyeceklerin konduğu kase kısmı yer alır. Geniş bir boyun ve düz bir ağza, yüksek halka kaideye sahiptir.

2: Isıtma Kabı

Müze Env. No: 14863

Şek.No: 1/2

Yük: 15.5 cm

Ağız Çapı: 10.0 cm

Kaide Çapı: 10.2 cm

Hamur: Kırmızı renk (5 YR 4/6), az mika ve ince kum katkı, sert dokulu.

Sır: Zeytinimsi kahverengi (2.5 Y 4/4), parlak ve yer yer aşınmış.

Tanım: Karşılıklı konumda, dikey olarak yerleştirilmiş çift kulplu, yüksek halka kaideli ve dar gövdelidir. Isıtma işlevine uygun olarak içerisine köz konulan ya da ateş yakılan bu gövde kısmının ön yüzünde yakılacak malzemenin yerleştirilmesi için daire biçiminde 4.6 cm çapında bir açıklık, arka yüzünde ise ateşin hava alabilmesi için ince uzun kesitli birbirine paralel ve dikine yerleştirilmiş açıklıklar bulunur. Gövde üzerindeyse 4.7cm derinliğinde, yiyeceklerin konduğu kase kısmı yer alır. Geniş bir boyun ve düz bir ağza, yüksek halka kaideye sahiptir.

3: Çift Kulplu kupa - bardak

Müze Env. No: 14848

Şek.No: 2

Yük: 6.6cm

Ağız Çapı: 5.8 cm

Kaide Çapı: 4.2 cm

Hamur: Kırmızı renk (2.5 YR 4/8), az mika ve ince kum katkı, sert dokulu.

Sır: Koyu kahverengi (7.5YR 3/2), parlak ve kaliteli.

Tanım: Karşılıklı konumda, yatay olarak yerleştirilmiş halka biçiminde çift kulpludur. Dik ve yüksek ağız kenarlı kabın, içe doğru dikine daralan kısa bir boyun kısmı vardır. Bu boyun kısmı bodur gövde ile birleştiğinde hafif omuzlu bir form ortaya koyar. Bu gövde düz – yassı kaide ile sonlanır.

4: Testi

Müze Env. No: 14790

Şek.No: 3/4

Yük: 12.2 cm

Ağız Çapı: 3.5 cm

Kaide Çapı: 5.8 cm

Hamur: Sarımsı kırmızı renk (5 YR 4/6), az mika ve kireç katkılı, sert dokulu.

Sır: Açık kahverenginin zeytine çalan tonunda (2.5 Y 5/6), parlak ve kaliteli.

Tanım: Tek kulplu, düz ağız kenarlı, kısa boyunlu ve yuvarlak gövdelidir. Düz dipli eserin kulbu gövdenin kaideye yakın kısmından başlayarak boyunla birleşir. Eser tam olup, oldukça iyi kondisyondadır. Yer yer aşınmış olmakla birlikte, özellikle gövde üzerinde kireç ve patina mevcut.

5: Testi

Müze Env. No: 14856

Şek.No: 3/5

Yük: 13.2 cm

Ağız Çapı: 4.0 cm

Kaide Çapı: 5.8 cm

Hamur: Koyu kahverengi (7.5 YR 3/4), az mika, kireç ve ince kum katkılı, sert dokulu.

Sır: Siyaha çalan yeşilimsi renk (GLEY 1 2.5/10Y) ve mat.

Tanım: Tek kulplu, düz ağız kenarlı, kısa boyunlu ve yuvarlak gövdelidir. Düz dipli eserin kulbu gövdenin kaideye yakın kısmından başlayarak boyunla birleşir. Eserin ağız ve boyun kısmının yarıya yakını kırık olup, diğer kısımları oldukça iyi kondisyondadır. Yer yer aşınmış olmakla birlikte, gövde üzerinde kireç ve patina mevcut.

6: Testi

Müze Env. No: 14788

Şek.No: 3/6

Yük: 14.1 cm

Ağız Çapı: 3.6 cm

Kaide Çapı: 5.4 cm

Hamur: Koyu kahverengi (7.5 YR 3/4), az mika, kireç ve ince kum katkılı, sert dokulu.

Sır: Siyaha çalan yeşilimsi renk (GLEY 1 2.5/10Y), parlak ve kaliteli.

Tanım: Tek kulplu, düz ağız kenarlı, kısa boyunlu ve yuvarlak gövdelidir. Düz dipli eserin kulbu gövdenin kaideye yakın kısmından başlayarak boyunla birleşir. Eser tam olup, oldukça iyi kondisyondadır.

7: Testi

Müze Env. No: 14789

Şek.No: 3/7

Yük: 13.2 cm

Ağız Çapı: 3.4 cm

Kaide Çapı: 5.4 cm

Hamur: Koyu kahverengi (7.5 YR 3/4), az mika, kireç ve ince kum katkılı, sert dokulu hamur.

Sır: Siyaha çalan yeşilimsi renk (GLEY 1 2.5/10Y) ve mat.

Tanım: Tek kulplu, düz ağız kenarlı, kısa boyunlu ve yuvarlak gövdelidir. Düz dipli eserin kulbu gövdenin kaideye yakın kısmından başlayarak boyunla birleşir. Eser tam olup, oldukça iyi kondisyondadır.

8: Testi

Müze Env. No: 14855

Şek.No: 3/8

Yük: 14.3 cm

Ağız Çapı: 3.8 cm

Kaide Çapı: 5.8 cm

Hamur: Koyu kahverengi (7.5 YR 3/4), az mika, kireç ve ince kum katkılı, sert dokulu.

Sır: Siyaha çalan yeşilimsi renk (GLEY 1 2.5/10Y), parlak ve kaliteli.

Tanım: Tek kulplu, düz ağız kenarlı, kısa boyunlu ve yuvarlak gövdelidir. Düz dipli eserin kulbu gövdenin kaideye yakın kısmından başlayarak boyunla birleşir. Eser tam olup, oldukça iyi kondisyondadır.

9: Testi

Müze Env. No: 14854

Şek.No: 4/9

Yük: 17.4 cm

Ağız Çapı: -

Kaide Çapı: 6.6 cm

Hamur: Koyu kahverengi (7.5 YR 4/4), az mika katkılı, sert dokulu hamur.

Sır: Zeytin yeşili renk (5 Y 4/4), parlak ve kaliteli.

Tanım: Tek kulplu, yonca ağızlı, kısa boyunlu ve yuvarlak gövdelidir. Gövde üzerinde yivler mevcut olup, düz dipli eserin kulbu gövdenin kaideye yakın kısmından başlayarak boyunla birleşir. Eser tam olup, oldukça iyi kondisyondadır.

10: Testi

Müze Env. No: 14857

Şek.No: 4/10

Yük: 14.0 cm

Ağız Çapı: -

Kaide Çapı: 4.6 cm

Hamur: Koyu kırmızımsı kahverengi (5 YR 3/3), az mika katkılı, sert dokulu.

Sır: Açık kırmızı renk (2.5 YR 6/8), parlak ve kaliteli.

Tanım: Tek kulplu, yonca ağızlı, kısa boyunlu ve yuvarlak gövdelidir. Boyun kısmında kalın yivler / boğumlar mevcut olup, düz dipli eserin kulbu gövdenin kaideye yakın kısmından başlayarak boyunla birleşir. Eser tam olup, oldukça iyi kondisyondadır.

11: Testi

Müze Env. No: 14786

Şek.No: 4/11

Yük: 10.2 cm

Ağız Çapı: -

Kaide Çapı: 5.0 cm

Hamur: Koyu kırmızımsı kahverengi (5 YR 3/3), az mika katkılı, sert dokulu.

Sır: Açık kahverenginin zeytine çalan tonunda (2.5 Y 5/6), parlak ve kaliteli.

Tanım: Tek kulplu, yonca ağızlı, kısa boyunlu ve yuvarlak gövdelidir. Boyun kısmında kalın yivler / boğumlar mevcut olup, düz dipli eserin kulbu gövdenin kaideye yakın kısmından başlayarak boyunla birleşir. Eser tam olup, oldukça iyi kondisyondadır. Yer yer aşınmış olmakla birlikte, özellikle gövde üzerinde kireç ve patina mevcut.

12: Testi

Müze Env. No: 14783

Şek.No: 5/12

Yük: 8.4 cm

Ağız Çapı: -

Kaide Çapı: 4.6 cm

Hamur: Koyu kahverengi (7.5 YR 3/4), az mika, kireç ve ince kum katkılı, sert dokulu.

Sır: Siyaha çalan yeşilimsi renk (GLEY 1 2.5/10Y), parlak ve kaliteli.

Tanım: Tek kulplu, yonca ağızlı ve konik gövdelidir. Düz dipli eserin kulbu gövdenin kaideye yakın kısmından başlayarak doğrudan ağız ile birleşir. Gövde üzerinde kalın yivler / boğumlar bulunan eser tam olup, oldukça iyi kondisyondadır. Yer yer aşınmış olmakla birlikte, gövde üzerinde kireç ve patina mevcut.

13: Testi

Müze Env. No: 14784

Şek.No: 5/13

Ölçüler: Yük: 7.6 cm

Ağız Çapı: -

Kaide Çapı: 4.1 cm

Hamur: Koyu kahverengi (7.5 YR 3/4), az mika, kireç ve ince kum katkılı, sert dokulu.

Sır: Siyaha çalan yeşilimsi renk (GLEY 1 2.5/10Y), parlak ve kaliteli.

Tanım: Tek kulplu, yonca ağızlı ve konik gövdelidir. Düz dipli eserin kulbu gövdenin kaideye yakın kısmından başlayarak doğrudan ağız ile birleşir. Eser tam olup, oldukça iyi kondisyondadır. Yer yer aşınmış olmakla birlikte, gövde üzerinde kireç ve patina mevcut.

14: Testi

Müze Env. No: 14785

Şek.No: 5/14

Ölçüler: Yük: 7.6 cm

Ağız Çapı: -

Kaide Çapı: 4.0 cm

Hamur: Koyu kahverengi (7.5 YR 3/4), az mika, kireç ve ince kum katkılı, sert dokulu.

Sır: Siyaha çalan yeşilimsi renk (GLEY 1 2.5/10Y) ve mat.

Tanım: Tek kulplu, yonca ağızlı ve konik gövdelidir. Düz Tanım: dipli eserin kulbu gövdenin kaideye yakın kısmından başlayarak doğrudan ağız ile birleşir. Eser tam olup, oldukça iyi kondisyondadır. Yer yer aşınmış olmakla birlikte, gövde üzerinde kireç ve patina mevcut.

15: Testi

Müze Env. No: 14787

Şek.No: 5/15

Ölçüler: Yük: 7.7 cm

Ağız Çapı: -

Kaide Çapı: 4.0 cm

Hamur: Koyu kahverengi (7.5 YR 3/4), az mika, kireç ve ince kum katkılı, sert dokulu hamur.

Sır: Siyaha çalan yeşilimsi renk (GLEY 1 2.5/10Y) ve mat.

Tanım: Tek kulplu, yonca ağızlı ve konik gövdelidir. Düz dipli eserin kulbu gövdenin kaideye yakın kısmından başlayarak doğrudan ağız ile birleşir. Eser tam olup, oldukça iyi kondisyondadır. Yer yer aşınmış olmakla birlikte, gövde üzerinde kireç ve patina mevcut.

Tarih: *MS II. Yüzyıl*

KAYNAKLAR

- ARMSTRONG, P., 2008.
“Ceramics“, *The Oxford Handbook of Byzantine Studies*, (ed: E. Jeffreys – J. Haldon – R. Cormack), Oxford: 429-443.
- ARTHUR, P., 1997.
“Un gruppo di ceramiche alto medievale da Hierapolis (Pamukkale, Denizli), Turchia occidentale“, *Archaeologia Medievale* 24: 538-539.
- ARTHUR, P., 2006.
Bizans ve Türk Dönemi'nde Hierapolis (Pamukkale), İstanbul.
- BÖHLENDORF, B. 1997.
“Die glasierte byzantinische Keramik des Beşik-Tepe (Troas)“, *Studia Troica* 7: 363-444.
- BÖHLENDORF-ARSLAN, B., 2004.
Glasierte byzantinische Keramik aus der Türkei, İstanbul.
- BÖHLENDORF-ARSLAN, B., 2010.
“Die mittelbyzantinische Keramik aus Amorium“, *Byzanz – das Römerreich im Mittelalter*, (eds F. Daim – J. Drauschke), 2.1, Mainz: 345-371.
- BÖHLENDORF-ARSLAN, B., 2012.
“Pottery from the Destruction Contexts in the Enclosure“, *Amorium Reports 3: The Lower City Enclosure. Finds Reports and Technical Studies*, (ed: C. S. Lightfoot – E. A. Iverson), İstanbul: 153-179.
- BÖHLENDORF-ARSLAN, B., 2018.
“Gülpınar Pottery Again: Towards A Re-Evaluation of Local and Imported Wares“, *XI AIECM3 Uluslararası Ortaçağ ve Modern Akdeniz Dünyası Seramik Kongresi Bildirileri*, C.1. (ed: F. Yenişehirlioğlu), İstanbul: 279-290.
- COTTICA, D., 1998.
“Ceramiche bizantini dipinte ed unguentari tardo antichi dalla ‘casa dei capitelli ionici’ a Hierapolis“, *Rivista di Archeologia* 22: 81-90.
- DALBY, A. 2014.
Bizans'ın Damak Tadı, (çev: A. Özdamar), İstanbul.
- FRANÇOİS, V., 2010.
“Cuisine et pots de terre à Byzance“, *Bulletin de correspondance hellénique* 134: 317-382.
- FRANTZ, A., 1938.
“Middle Byzantine Pottery in Athens“, *Hesperia* 7/2: 429-467.
- GEROUSHI, E. 1997.
“Samos“, *AD 47-8 (A; Meletes)*: 251-68.
- HARRISON, R. M. – N. FIRATLI, 1966.
“Excavations at Saraçhane in Istanbul: Second and Third Preliminary Reports“, *Dumbarton Oaks Papers* 20: 222-238.
- HAYES, J. W., 1968.
“A Seventh Century Pottery Group“, içinde “Excavations at Saraçhane in Istanbul: Fifth Preliminary Report, with a Contribution on A Seventh-Century Pottery Group“, R. Martin Harrison, Nezih Fıratlı - John W. Hayes, *Dumbarton Oaks Papers* 22: 195-216.
- HAYES, J. W., 1992.
Excavations at Saraçhane in Istanbul, 2: The Pottery, Princeton, N.J.
- HERRIN, J. – A. TOYDEMİR – G. ŞİŞMANOĞLU, 2007.
“Byzantine Pottery“, *Kalenderhane in Istanbul. The Excavations, Final Reports on the Archaeological Exploration and Restoration at Kalenderhane Camii 1966-1978*, (eds C. L. Striker – Y. D. Kuban), Mainz am Rhein: 49-173.
- KAMBANIS, P. – A. D. TSILIPAKOU. (ed), 2014.
Ex Thessalonica Lux, Museum of Byzantine Culture, Thessaloniki, (Exhibition catalogue), Thessaloniki.
- MORGAN, C. H., 1942.
The Byzantine Pottery (Corinth XI), Cambridge, Mass.
- ÖZTAŞKIN, M., 2018.
“Proposal For Terminology of Byzantine Pottery Forms“, *XI AIECM3 Uluslararası Ortaçağ ve Modern Akdeniz Dünyası Seramik Kongresi Bildirileri*, C.1. (ed: F. Yenişehirlioğlu), İstanbul: 329-338.
- ÖZTAŞKIN, M. 2020.
“Stratonikeia Antik Kenti Çevresindeki Beybağ Kazısında Bulunan Yerel Üretim Orta Bizans Dönemi Seramikleri“, *Pamukkale Üniversitesi Sosyal Bilimler Enstitüsü Dergisi* 38:177-196.
- ÖZTUNCAY, B., 2007.
Gün Işığında: İstanbul'un 8000 Yılı. Marmaray, Metro, Sultanahmet Kazıları, (ed. B. Öztuncay), İstanbul.
- PESCHLOW, U. - G. ŞİŞMANOĞLU - S. ŞİŞMANOĞLU, 1977/78.
“Byzantinische Keramik aus Istanbul. Ein Fundkomplex bei der Irenekirche“, *Istanbul Mitteilungen* 27/28: 363-414.
- PITARAKIS, B. (ed.), 2010.
Hippodrom / Atmeydanı. İstanbul'un Tarih Sahnesi (Sergi Kataloğu), İstanbul.

POULOU-PAPADIMITRIOU, N., 2001.

“Βυζαντινή κεραμική από τον ελληνικό νησιωτικό χώρο και από την Πελοπόννησο (7ος-9ος αι.): Μια πρώτη προσέγγιση», *Οι Σκοτεινοί αιώνες του Βυζαντίου (7ος-9ος αι.)*“, (ed. E. Kountoura-Galaki), Athens: 231-266.

SANDERS, G. D. R., 1995.

Byzantine Glazed Pottery at Corinth to c. 1125 (PhD diss.), Birmingham.

SANDERS, G. D. R., 2003.

“An Overview of the New Chronology for 9th- to 13 th Century Pottery at Corinth“, *VII E Congres International Sur La Ceramique Medievale En Mediterranee*, (11-16 Octobre 1999), Athens: 35-44.

STEVENSON, R. B. K., 1947.

“The Pottery, 1936-7“, *The Great Palace of the Byzantine Emperors, Being a First Report on the Excavations Carried Out in Istanbul on Behalf of the Walker Trust (The University of St. Andrews), 1935-1938*, (ed: G. Brett – W. J. Macaulay – R. B. K. Stevenson), London: 31-63.

STRIKER C. L. – Y. D. KUBAN, 1975.

“Work at Kalenderhane Camii in Istanbul: Fifth Preliminary Report (1970-74)“, *Dumbarton Oaks Papers* 29: 306-318.

TALBOT RICE, D., 1929.

“The Byzantine Pottery“, *Second Report upon the Excavations Carried Out in and near the Hippodrome of Constantinople in 1928 on Behalf of the British Academy*, (ed. S. Casson – D. Talbot Rice – G. F. Hudson – B. Gray), London: 22-35.

TALBOT RICE, D., 1930.

Byzantine Glazed Pottery, Oxford.

VAKASIRA, G., 2020

“Experimental Study of Byzantine Chafing Dishes“, *EXARC Journal Issue* 2020/1: 1-15.

TÜRKER, A. Ç., 2005.

“Gelibolu’da Bizans Seramikleri ve Ökaristik Ekmek Damgası“, *Hacettepe Üniversitesi Edebiyat Fakültesi Dergisi* 22/2: 87-104.

TÜRKER, A. Ç., 2010.

“Glazed Byzantine Pottery in Eceabat – Madytos“, editörler Ali O. Uysal et. al. *XII. Ortaçağ – Türk Dönemi Kazıları ve Sanat Tarihi Sempozyumu*, (15-17 Ekim Çanakkale), İzmir: 15-29.

TÜRKER, A. Ç., 2013.

“Byzantine Pottery From Dardanos and Kepez In The Hellespontus“, *The Deltion of the Christian Archaeological Society* 33: 1-15.

TÜRKER, A. Ç., 2014.

“A Byzantine Settlement in Kalabaklı Valley in the Hellespontus: Kepez“, *Höyük* 5: 69-82.

VASSILIOU, A. 2016.

“Middle Byzantine Chafing Dishes from Argolis“, *Deltion of the Christian Archaeological Society* 37: 251-276.

VIONIS A. K. – J. POBLOME – B. DE CUPERE – M. WAELKENS, 2010.

“A Middle- Late Byzantine Pottery Assemblage from Sagalassos. Typo- Chronology and Sociocultural Interpretation“, *Hesperia* 79/3: 423-464.

VROOM, J., 2003.

After Antiquity. Ceramics and Society in the Aegean from the 7th to the 20th century A.C. A Case Study from Boeotia, Central Greece, Leiden.

VROOM, J., 2008.

“Dishing up History: Early Medieval Ceramic Finds from the Triconch Palace in Butrint,“ *MÉFRM* 120/2: 291–305.

VROOM, J., 2012A

“Early Medieval Pottery Finds from Recent Excavations at Butrint, Albania,“ *Atti del 9 congresso internazionale sulla ceramica medievale nel Mediterraneo*, (ed. S. Gelichi), Florence: 289–96

VROOM, J., 2012B.

“From One Coast to Another: Early Medieval Ceramics in the Southern Adriatic Region“, *From One Sea to Another. Trading Places in the European and Mediterranean Early Middle Ages, Proceedings of the International Conference (Comacchio, 27th-29th March 2009)*, (ed: S. Gelichi – R. Hodges), Turnhout: 353-392.

VROOM, J., 2017.

“Ceramics“, *The Archaeology of Byzantine Anatolia, From the End of Late Antiquity until the Coming of Turks*, (ed. P. Niewohner), Oxford: 176-193.

VROOM, J., 2019.

Bizans’tan Modern Döneme Ege’de Seramik, 7-20. Yüzyıllar, (Çev. Y. Bağcı), İstanbul.

YASHAEVA, T. – E. DENISOVA – N. GINKUT – V. ZALESSKAYA – D. ZHURAVLEV, 2011.

The Legacy of Byzantine Cherson, Sevastopol – Austin.

İNTERNET KAYNAKLARI:

URL1: <http://Corinth.ascsa.net/Research?V=Default> (Ascsa Digital Collections, Corinth Excavations. Erişim Tarihi: 15.03.2021)