

AVRUPA ÜRETİMİ “BARTMANN/BELLARMINE” STONEWARE KAPLAR: CADİ ŞİŞESİ VEYA MODERN AMPHORA

Ebru Fatma FINDIK

Mustafa Kemal University, Faculty of Science and Letters, Turkey,
ebrufindik@gmail.com

Orcid ID: 0000-0001-9150-0884

Makale Geliş Tarihi: 10.02.2021 **Makale Kabul Tarihi:** 19.04.2021

Makale Türü: Araştırma Makalesi

Atıf: Fındık, E. F. (2021). Avrupa Üretimi “Bartmann/Bellarmine” Stoneware Kaplar: Cadı Şişesi veya Modern Amphora. *Mustafa Kemal Üniversitesi Sosyal Bilimler Enstitüsü Dergisi*, 18 (47), 376-405

Öz

Almanya’da 1550 yıllarında üreilmeye başlanan bir grup stoneware testi Bartmann/Bellarmine ismi ile tanınır. Bu tip testilerin karakteristik özelliği boyun kısmında kabartma tekniğinde “sakallı bir adam” maskı bulunmasıdır. Rönesans döneminin sonlarında üreilmeye başlanan Bartmann testiler, 17. yüzyılda oldukça yaygın hale gelmiştir. Bartmann testiler, Avrupa’da başta Ren ve Thames Nehirleri olmak üzere yerel ve uluslararası taşımacılıkta kullanılmıştır. Aynı zamanda bu grup testiler, 17. yüzyılda Hollandalı tüccarlar aracılığıyla Avrupa, Amerika, Afrika ve Avustralya kıtasına kadar dağılmıştır. Günümüzde 17. yüzyıla ait çok sayıda batıkta taşınan mallar arasında veya gemi mutfağında Bartmann stoneware testilere rastlanır. Avrupa kentlerinde ve özellikle Amerika’nın kolonileşme sürecine ait arkeolojik yerleşimlerde yapılan kazılarda da Bartmann testi parçaları bulunmuştur. Bu makalede öncelikle Avrupa’da Rönesans’ın yaşandığı dönemde Almanya’da stoneware endüstrisinin nasıl geliştiği, bu endüstrinin bir parçası kabul edilen Bartmann stoneware testilerin üretim merkezleri, dağılımı, işlevi, arkeolojik yerleşimler ve batıklarda ele geçen örnekler değerlendirilmiştir. Ayrıca kapların uluslararası ticarete ve özellikle Amerika kıtasının keşfi ile kolonileşme sürecinde materyal kültürü açısından rolü kısaca tartışılmıştır. Bartmann stoneware testilerin dönemin resim, edebiyat ve tiyatro sanatını nasıl etkilediği örneklerle ortaya konulmaya çalışılmıştır. Son olarak makalede Dünya seramik literatüründe önemli bir yere sahip olan Bartmann stoneware kapların işlevi ve tarihlendirilmesine ilişkin öneriler sunulurken, Antakya’da bulunan bir Bartmann testi tanıtılmıştır.

Anahtar Kelimeler: Avrupa Sanatı, Frechen, stoneware, Bellarmine, Bartmann, testi, Antioch

**EUROPEAN PRODUCTION "BARTMANN / BELLARMINE" STONWARE
CONTAINERS: WITCH BOTTLE OR MODERN AMPHORA**

Abstract

A group of stoneware jugs that started to be produced in Germany around 1550 is known as Bartmann / Bellarmine. The characteristic feature of this type of jug is the presence of a "bearded man" mask in relief technique on the neck. Bartmann jugs, which began to be produced at the end of the Renaissance, became quite common in the 17th century. Bartmann jugs have been used in local and international transportation in Europe, especially on the Rhine and Thames Rivers. At the same time, this group of jugs was distributed throughout Europe, America, Africa and Australia by Dutch merchants in the 17th century. Today, Bartmann stoneware jugs can be found among the goods carried in many shipwrecks belonging to the 17th century or in the ship's kitchen. Bartmann jug pieces were also found in excavations in European cities and especially in archaeological settlements belonging to the colonization process of America. In this article, first of all, how the stoneware industry developed in Germany during the Renaissance in Europe, the production centers of Bartmann stoneware jugs, which are accepted as a part of this industry, their distribution, function, samples found in archaeological settlements and shipwrecks are evaluated. In addition, the role of vessels in international trade and especially in the process of colonization with the discovery of the American continent in terms of material culture has been briefly discussed. How Bartmann stoneware jugs affected the painting art, literature and theater of the period was tried to be revealed with examples. Finally, in the article, a Bartmann jug found in Antakya is introduced by presenting suggestions on the function and dating of Bartmann stoneware vessels, which have an important place in the world ceramics literature.

Keywords: *European Art, Frechen, stoneware, Bellarmine, Bartmann, jug Antakya*

Giriş

Stoneware kaplar yüksek oranda kaolinli kilden üretilmiş, 1200-1280/1300 derecede yüksek ısıda fırınlanarak geçirgenliğini kaybettiğinden özellikle sıvıların depolanması ve taşımacılığında kullanılmıştır (Gaimster, 1997). Antik Dönemde Çin'de (Shang Hanedanlığı) üretilen stonewareların Avrupa'daki ilk örnekleri Almanya'da görülür. 12. yüzyılda Almanya'da yüksek ısıda pişirilmiş sert görünümlü seramikler yaygındır. Bununla birlikte stoneware olarak tanımlanan kaplar, 14. yüzyıl sonlarına doğru Hesse Dreihausen, Siegburg ve Rheinland yakınında Eifel'de üretilmeye başlanmıştır.¹ 15. yüzyılda fırınlama sırasında fırına tuz eklenerek kapların yüzeyinde portakal kabuğuna benzer benekli bir görünüm elde edilmiştir. Bu yeni

¹ <http://www.mausrilanka.lk/publications/images/Beardman%20Jars.pdf>. Erişim: 06.03.2019.

teknikte üretilmiş kaplar “*tuz-sırlı stoneware*” olarak adlandırılır (Resim 1).² Stoneware üretimleri özellikle 14 ve 17. yüzyıllar arasında kuzey Avrupa’da seramik sanayi ile rekabet edecek kadar popüler hale gelmiştir.³

Almanya’da gelişen stoneware endüstrisinin bir grubunu oluşturan Bartmann/Bellarmino testilerin isimlendirilmesine ilişkin çeşitli görüşler bulunmaktadır. Almancada “*Bartmann*” kelimesi “*sakallı adam*” anlamına gelmektedir. Kapların boyun kısmında bulunan kabartma “*sakallı adam maskı*” nedeniyle *Bartmann* olarak adlandırıldığı düşünülmektedir (Resim 2). Sakallı adam tasvirinin Ortaçağda Kuzey Avrupa folkloru, edebiyat ve el sanatlarında popüler bir mitolojik figür olan “*vahşi adamdan*” geldiği sanılmaktadır.⁴ Rönesans döneminde vahşi adam efsanesindeki bu figür genellikle el yazmalarında, tekstil, grafik sanatı ve mimaride sıkça tasvir edilmiştir (Gaimster, 1997: 280).

Almanya’da üretilen bu grup stonewarelardan bir diğer yaygın ismi ise Bellarmino’dur. Bu ismin testilerin üretildiği dönemde toplumsal ve dini hayata damgasını vuran *Kardinal Robert Bellarmino*’den (1542-1621) geldiği düşünülmektedir (Resim 3). Bazılarına göre testiler üzerindeki sakallı adam maskı kardinalin kendi portresidir (Lessmann, 1997a: 12-13; Holmes, 1951: 173; Thwaite, 1973: 258).⁵ Bununla birlikte kapların ilk kez ürettiği 1550 civarında Kardinal Bellarmino’ın sekiz yaşında olduğundan bu görüş pek kabul edilmez.⁶ Buna rağmen halk arasında testilerin “*Bellarmino şişesi*” olarak ünlenmesi, olasılıkla 17. yüzyılda kardinalin alkole karşı söylemlerine alaycı bir benzetme olarak görülür.⁷ 19. yüzyıla kadar benzer şekilde sakallı adam maskı ile bezemeli kaplar ayrıca *Maskarons*, *Ren Stoneware*, *Ren Kapları*, *Köln Malları*, *Frechener Malları*, *Bartmannkrüge*, *Sakallı Adam Testisi* gibi isimlerle anılmıştır.⁸

Almanya’da Stoneware Endüstrisi ve Üretim Merkezleri

Geç Ortaçağda Almanya’da gelişen stoneware endüstrisinin belli başlı üretim merkezleri arasında Siegburg, Waldenburg, Köln, Raeren, Frechen ve Wasterwald sayılır (Gaimster, 2006). Bu merkezlerden Siegburg’da stoneware üretimindeki gelişmeler 13. yüzyıl sonu-14. yüzyıl başından 17. yüzyıl ortasına kadar devam eder (Gaimster, 1997: 165-166; Roehmer, 2007; Urbonaitė-Ubė, 2018: 191-194).

²<http://mudlarking.blogspot.com.tr/2012/04/bartmann-jugs-1550-1700.html>.Erişim:09.02.2020; <http://history.delaware.gov/pdfs/roosevelt/volume1.pdf>. Erişim: 13.03.2020.

³<http://www.mausrilanka.lk/publications/images/Beardman%20Jars.pdf>. Erişim: 06.03.2019.

⁴<https://www.shakespeare.org.uk/explore-shakespeare/blogs/shakespeare-100-objects-bartmann-jug/> Erişim: 09.12.2020.

⁵ <http://www.mausrilanka.lk/publications/images/Beardman%20Jars.pdf>. Erişim: 06.03.2019.

⁶ <https://anth1130.omeka.fas.harvard.edu/items/show/1436?page=2&type=21>. Erişim: 08.02.2021.

⁷<http://findingshakespeare.co.uk/shakespeares-world-in-100-objects-number-18-a-bartmann-jug>.Erişim: 09.02.2020.

⁸ <http://www.mausrilanka.lk/publications/images/Beardman%20Jars.pdf>. Erişim: 06.03.2019.

Siegburg'daki stoneware endüstrisi 16. yüzyılda yaşanan sosyo-kültürel değişimlerle birlikte, kalıp tekniğinin kullanıldığı Köln üretimlerinin etkisinde kalır (Gaimster, 1997:165-166; Urbonaitė-Ubė, 2018: 192-193). Kapların üzerindeki Ortaçağ motifleri yerini İncil, mitoloji, alegori, hanedanlık sembolleri ve tarihi konular gibi dönemin popüler motiflerine bırakmıştır (Roehmer, 2007; Urbonaitė-Ubė, 2018: 193).

14. yüzyılda Waldenburg stoneware üretimi için gerekli olan yüksek kaolinli kil yataklarına sahiptir. Waldenburg aynı zamanda kapların ticaretle dağılımına uygun bir coğrafi konumda bulunmaktadır. Burada üretilen kaplar başlangıçta Siegburg üretimlerine benzer, daha sonra ise form ve sır açısından yerel karakterini oluşturmuştur. Waldenburg stoneware üretimi en parlak dönemini 15. yüzyılda yaşamıştır. 16-17. yüzyıllar arasında kapların ticareti hâlâ yapılmakla birlikte politik nedenlerle üretimde düşüş yaşanmıştır (Gaimster, 1997; Scheidemantel, 2005; Urbonaitė-Ubė, 2018: 193-194). Stoneware kaplar üzerinde sakallı adam maskının erken örnekleri Waldenburg üretimleri arasında bulunur (Demuth, 2015: 120-121, Fig. 1-2).⁹ Bu testiler üzerindeki sakallı adam maskı Bartmann örneklerinden üslup olarak farklı olmakla birlikte, yüz maskının bezemede kullanılması geleneğinin 1550 öncesine uzandığı anlaşılır. Bartmann testiler de olduğu gibi sakallı yüz maskı ile bezemeli Waldenburg üretimi bir sürahi, Van Peter Aertsen'in 1550 tarihli bir resminde betimlenmiştir.¹⁰

Köln'de stoneware kapların üretimi 16. yüzyılın ilk yarısında başlamış, yüzyılın sonunda ise üretim Frechen bölgesine kaymıştır. Köln stoneware endüstrisi kısa ömürlü olmasına rağmen, kapların dekorasyonunda kalıp tekniğinin kullanılması üretime bir yenilik getirmiştir. Köln üretimlerinin en ünlü grubunu Bartmann testi veya sürahiler oluşturur. 16. yüzyılın ikinci yarısında stoneware üretimi yapan ustaların Köln'den Frechen'e göç etmesiyle, üretim teknolojisi ustalarla birlikte bu bölgeye taşınmıştır (Urbonaitė-Ubė, 2018: 194-195). Köln'de stonewareların benzerleri 16-17. yüzyıllarda Frechen'de üretilmeye devam etmiş, kaplar bölgedeki geniş nehirler sayesinde Avrupa'nın diğer bölgelerine dağılmıştır. Bartmann testiler Ren bölgesinden Dordrecht'e oradan İngiltere ve Hollanda'ya taşınmıştır.¹¹

Raeren'de (bugünkü Belçika'da) geç Ortaçağda Eupen, Aachen ve diğer küçük kasabalarda stoneware üretimi gelişmiştir. Bu bölge stoneware üretimi için gerekli kil yatakları, kereste ve su kaynakları açısından zengindir. 15. yüzyılın başında buradaki atölyelerde üretilen stonewareların Avrupa'da az miktarda bulunması, daha çok yerel ihtiyacı karşılamak için üretildiğini düşündürmektedir (Gaimster, 1997). 16. yüzyılda Siegburg'lu ustalar Westerwald bölgesine taşınca üretimde bir düşüş yaşanmış, 1550-1620 yılları arasındaki ikinci üretim döneminde, Köln ve Siegburg'dan alınan kalıp tekniği ile yapılmış, politik figürler, arma ve masklar bezemede etkili olmuştur (Gaimster, 1997; Urbonaitė-Ubė, 2018: 194-195).

⁹ <https://rohardus.com/steengoed/#st-36>. Erişim: 27.11.2020.

¹⁰ <https://rohardus.com/steengoed/#st-36>. Erişim: 27.11.2020.

¹¹ <http://www.mausrilanka.lk/publications/images/Beardman%20Jars.pdf>. Erişim: 06.03.2019.

Bu merkezler içinde en popüler olan Frechen üretimi stoneware kaplar kuzey Amerika'dan Avusturalya kıyılarına dağılmıştır. 17. yüzyılda Frechen stoneware endüstrisi ana ihracat ürünü olan Bartmann testilerle ünlenmiştir. Köln'deki stoneware endüstrinin Frechen'e taşınmasıyla birlikte, buraya yerleşen çömlekçiler beraberlerinde yeni teknik ve dekorasyon geleneğini getirmişlerdir. Bu kaplardan bazıları üzerindeki yazıların, Alman ve diğer Batı Avrupa toplumlarındaki yüksek okuryazarlıkla ilgili şahsi veya politik anlamlar içerdiği sanılmaktadır (Gaimster, 1997; Urbonaitė-Ubė, 2018: 196). Bu tip yazılı kapların iyi eğitilmiş ve üst sınıf kişiler tarafından satın alındığı düşünülmektedir (Urbonaitė-Ubė, 2018: 196). 16-17. yüzyıllarda Katolik ve Protestanlar arasında yaşanan dinsel çatışmaların, dini içeriğe sahip seramiklerin üretiminde etkili olduğu sanılır (Gaimster, 1997). 17. yüzyılda Siegburg ve Raeren'den göç eden seramikçiler ise Westerwald, Hohr, Grenzau, Grenzhauseen bölgelerinde stoneware üretimini geliştirmişlerdir. Stonewarelar 18. yüzyılda ise Dreihauseen'de, Kreussen ve Franconia'da üretilmeye başlanmıştır.¹²

Westerwald stoneware üretimi, aynı kil kaynaklarını ve bezeme tekniklerini kullanan, birbirine yakın dokuz merkezde gerçekleştirmiştir. Westerwald üretimlerinin başarısı kuzeybatı Avrupa'daki en büyük kil yataklarına sahip olmasının yanı sıra, 16. yüzyılın sonlarında Siegburg ve Raeren'den göç eden ustaların 17. yüzyıldaki üretimin ölçeğini ve kalitesini etkilemeleridir (Gaimster, 1997). 18. yüzyılın ortalarında üretim azalmasına rağmen günümüzde halen devam etmektedir (Gaimster, 1997: 251, 325; Urbonaitė-Ubė, 2018: 197).

Bartmann Stoneware Testiler

Arkeolojik yerleşimlerde ve batıklarda ele geçen Bartmann stoneware kapların tipolojisi ve kronolojisi üzerine çalışmalar yapılmıştır. 1951 yılında M. R. Holmes Bartmann testiler için dokuz tip belirlemiştir (Holmes, 1951: 173-179; Lessmann, 1997a: 19, 20, Fig. 5). D. R. M. Gaimster (1997), 1200-1900 yılları arasında Almanya'da stoneware üretimini konu alan yayında detaylı bir sınıflandırma yapmıştır. A. Thwaite (1973) ise kapların kronolojisi üzerine çalışmalarda bulunmuştur. Avrupa'da kazılarda bulunan stoneware kapların form, üzerindeki mask ve madalyonlar gibi bezemelerinin sınıflandırması yönelik çalışmalar sürdürülmektedir.¹³ Batıklarda ele geçen yeni örnek ve bulgular Bartmann stonewareların tarihlendirmesi konusunda tartışma yaratırken, gövdedeki madalyonlar tarihlendirmede önemli bir veri oluşturur (Thwaite, 1973: 257-258; Lessmann, 1997a: 24).

Bartmann stonewarelar 16. yüzyıl ve erken 18. yüzyıl arasında Almanya'da Ren Nehri vadisindeki yerleşimlerde üretilir (Wilcoxon, 1987: 73-76; Lessmann, 1997a: 11).¹⁴ Ren Nehri havzası ince taneli ve yüksek silikat içeren kil yataklarına

¹² <http://www.mausrilanka.lk/publications/images/Beardman%20Jars.pdf>. Erişim: 06.03.2019.

¹³ <http://www.mausrilanka.lk/publications/images/Beardman%20Jars.pdf>. Erişim: 06.03.2019.

¹⁴ <https://rohardus.com/steengoed/#st-36>. Erişim: 27.11.2020.

*Avrupa Üretimi "Bartmann/Bellarmino" Stoneware Kaplar: Cadı Şişesi veya
Modern Amphora*

sahiptir. Stoneware üretimi için gerekli silika ve alümina oksitli kil yatakları Westerwald, Erbenwald ve Aachen bölgesindeki ormanlık alanlarda bulunur. Erken Ren kapları bu merkezlerde yerel kil kaynakları ile kendilerine özgü formlarda gelişme gösterir (Askey, 1981: 21; Lessmann, 1997a: 11). Aynı bölgede daha sonra Siegburg, Frechen ve Raeren başlıca üretim merkezleri haline gelir (Elliott, 1986: 85-91; Askey, 1981: 21; Lessmann, 1997a: 11, 15). Ren bölgesi aynı zamanda 15. yüzyılda üretilmeye başlanan tuz-sırlı stoneware kapların üretimi için gerekli tuz yatakları ve odun ihtiyacını karşılayan ormanlara sahiptir (Elliott 1986: 85-91; Lessmann, 1997a: 14).

Ren bölgesindeki yerleşimlerde Roma Dönemi'nden (MS. 2. yüzyıl) Ortaçağ'a kadarki süreçte üretilen yerel seramikler içinde yüz maski ile bezemeli olanlar bulunur (Holmes, 1951: 173; Lessmann, 1997a: 13).¹⁵ Bu bölge seramikleri üzerindeki "sakallı adam maski" özellikle Köln ve Frechen'de üretilen stonewarelarda karakteristik bir uygulamadır (Elliott, 1986: 85-91; Lessmann, 1997a: 12; Gaimster, 1997: 280). Bartmann testiler sakallı adam maskinin yanı sıra genellikle gövdede çeşitli sayıda madalyonlarla bezemelidir.¹⁶ 17. yüzyılda bazı örneklerde madalyon içinde portre, gövdede yazı kuşağı veya asmaya benzer sarmaşık motifleri görülür.¹⁷ Batavia Batığında şerit içinde yazı bezemeli testiler bulunmuştur.¹⁸ Köln ve Frechen üretimi Bartmann testilerin bezemesinde görülen sakallı adam maski ve diğer süslemeler ahşap kalıplarla baskı tekniğinde yapılmıştır (Elliott, 1986: 85-91; Lessmann, 1997a: 12; Demuth, 2015: 122). Bu kalıplar çok çeşitli şekillerde üretildiğinden ve bazen birkaç testi için kullanıldığından özellikle sakallı adam masklerinde farklılıklar görülür. Sakallı adam masklerindeki göz, saç, sakal, bıyık, dudak gibi detaylarında yüzlerce farklı örnek olduğundan sınıflandırma yapmak güçtür.¹⁹

Ren stoneware kapların erken örnekleri 14. yüzyılda kuzey Ren-Vestfalya'da Siegburg kasabasında üretilir. Siegburg'daki gelişmiş stoneware endüstrisi *Otuz Yıl Savaşları* yüzünden olumsuz etkilenmiştir. Buradaki düşüşe bağlı olarak iyi cins kil yatakları ve ormanlık alanlara sahip olan Westerwald 17. yüzyılda stoneware endüstrisinin merkezi haline gelmiştir. Geç 16 ve 17. yüzyılda Westerwald stoneware içki kaplarında gri-mavi rengin kombinasyonu ayrıca diğer üretimler form ve bezemeleri ile dikkati çeker. Westerwald'da üretilen kaplardan birinin Hollandalılar tarafından Amerika'ya taşındığı tespit edilmiştir (Wilcoxon, 1987: 76). Bu kapların İtalya'ya ticaretinin yapıldığına dair kayıtlar bulunmamakla birlikte, burada bulunan

¹⁵ <http://www.mausrilanka.lk/publications/images/Beardman%20Jars.pdf>. Erişim: 06.03.2019.

¹⁶ <https://maritimeasia.ws/maritimelanka/avondster/beardman.html>. Erişim: 06.03.2020.

¹⁷ http://www.aaawt.com/html/ceramic_gallery4.html. Erişim: 19.02.2020.

¹⁸ <http://www.mausrilanka.lk/publications/images/Beardman%20Jars.pdf>. Erişim: 06.03.2019.

¹⁹ <http://www.mausrilanka.lk/publications/images/Beardman%20Jars.pdf>. Erişim: 06.03.2019.

bir Bartmann testinin kuzeybatı Avrupa ile ticari ilişkileri olan bir İtalyan tüccar aracılığı gelmiş olduğu sanılmaktadır.²⁰ Böylece kapların dağılımında özellikle Avrupa ile bağlantıları olan tüccarların aracı olduğu anlaşılır.

16. yüzyılda Bartmann testilerin en iyi örnekleri Köln'de üretilmiştir. Burada üretilen kapların boyun ve omuz kısmında sakallı masklar, küresel gövde üzerinde ise rozet, asma yaprağı, meşe palamudu gibi bitkisel motifler yer alır. Bu kapların üzerinde ayrıca şehirlere veya yerel ailelere ait kimlik belirten armalar bulunur. 1520-1540 yılları arasında Köln'de yüksek kalitede üretim yapan stoneware endüstrisinin çoğu, geç 16. yüzyılda yakındaki Frechen bölgesine kaymıştır. Bu değişimde kentteki tuz fırınlarının yarattığı kirlilikten dolayı Belediye Meclisi'nin fırınların kapatılmasına yönelik zorlamanın etkili olduğu düşünülür (Townsend, 1984: 1180-1184). Bununla birlikte Köln halen bu kapların dağıtım bölgesi olarak önemini korumuştur (Wilcoxon, 1987: 76).

Frechen'de Bartmann testilerin en erken örnekleri 1550 yılında üretilmeye başlanmıştır. 17. yüzyılda stoneware endüstrisi Köln'de çökerken, Frechen'de gelişmiştir. Bartmann testi/sürahi biçimleri daha uzun ve oval bir forma dönüşmüştür. Sakallı adam maskı gibi kalıpta yapılan süslemeleri hala devam ederken, bitkisel motifler ve hanedanlıkla ilgili süslemeler stilize hale gelmiştir. 17. yüzyıl sonu ile 18. yüzyılda ise kazıma motifler veya dekorasyon tamamen terk edilmiştir (Wilcoxon 1987: 74-76; Lessmann, 1997a: 18). Bartmann tipi stonewareların Dünya müzelerinde örnekleri bulunurken, Frechen Seramik Müzesi'nde pek çok yerel üretim sergilenmektedir (Okumuş, 2017: 409-422). 17. yüzyılda oldukça popüler olan Bartmann testiler, Frechen kentine ait giysiler üzerindeki armalarda bir aslanın elinde görülür (Resim 4, Nagel, 1986: 153; Lessmann, 1997a: 16, Fig. 4).²¹ Bu anlamda Bartmann testilerin 17. yüzyılda kentin marka değerini belirleyen önemli bir ürün olduğu anlaşılır.

Arkeolojik Kazı ve Batık Buluntuları

Bartmann/Bellarmino stonewareların örnekleri özellikle Avrupa'da geç Ortaçağ sonrası ve Amerika'nın erken koloni dönemi yerleşim evrelerine ait kazılarda bulunmuştur. Araştırmacılar kazılarda bulunan Bartmann testi/sürahilerin üretim yerleri, tipolojisi ve bezemeleri hakkında bilgi verirler. Bu grup kaplar arkeolojik yerleşimlerin tarihlendirilmesi açısından önemli bir bulgudur. 1983-1990 yılında Carmarthen Greyfriars'daki kazılarda Raeren, Frechen, Köln ve Siegburg üretimi stoneware kaplar bulunmuştur. Frechen örnekleri Bartmann/Bellarmino olarak tanımlanan grupta olup sakallı adam maskı kobalt mavi renkte sıçratılmış boyalıdır (Resim 5; Terrence, 1995: 42; Terrence, 1997: 100-194). İskoçya'da Linlithgow Sarayı'nda yapılan kazılarda 17. yüzyıla tarihlendirilen Köln veya Frechen üretimi

²⁰ <http://unveilinghistory.org/wp-content/lessons/2011/artifact-extension.pdf>. Erişim: 06.03.2019.

²¹ <http://www.mausrilanka.lk/publications/images/Beardman%20Jars.pdf>. Erişim: 06.03.2019.

Avrupa Üretimi "Bartmann/Bellarmine" Stoneware Kaplar: Cadı Şişesi veya Modern Amphora

sakallı adam maskı, madalyon içinde bitkisel motifler ve hanedanlık sembolü olan Bartmann stoneware örnekleri ele geçmiştir (Caldwell-Lewis, 1996: 839-840). Bergen'de bulunan Köln veya Frechen üretimi Bartmann sürahi parçaları 1500'lere tarihlen tabakalarda bulunurken, Ren'in çeşitli bölgelerinde üretilen örnekler 16-17. yüzyıllara aittir (Demuth, 2015: 122).

İngiltere 17. yüzyılın ortalarında kendi stoneware endüstrisini kurana kadar Almanya'dan çok miktarda stoneware, özellikle şarap ve bira depolamak için kullanılan Bartmann testi, ithal etmiştir. Oxford'da St. John Koleji Kütüphanesi inşası sırasında (Redford, 2016), Southampton'da (Smith, 2003: 184) ve St. Mary Magdelan Hastanesi kazılarında 17. yüzyıla ait Bartmann testi parçaları bulunmuştur (Crossan ve diğerleri, 2004: 130). Londra Kulesi, Londra Thames Caddesi'ndeki kazılarda (Schofield-Pearce, 2014: 19-23, fig. 5), Londra'da Billingsgate yakınındaki Thomas Soane (1640-66) kazılarında Frechen üretimi Bartmann testi parçaları ortaya çıkarılmıştır (Schofield ve diğerleri, 2009: 297, fig. 10. 24). 1910 yılında Hampton Court Sarayı kazılarında da Bartmann bir testi parçası bulunmuştur.²² Shakespeare'in doğduğu yerde yapılan kazılardan Trust Koleksiyonu'ndaki bir Bartmann testi örneği erken 17. yüzyıla tarihlenir.²³ Litvanya'da Vilinius'ta bulunan üzerinde yazı kuşağı bulunan Bartmann testi örnekleri Köln, Raeren ve Frechen üretimidir (Urbonaitė-Ubė, 2018: 191-202). Ayrıca Cape Renard, Bellsund, Spitsbergen'de Bartmann testilere rastlanmıştır (Jasinski, 1993: 80, 94, fig. 8.5),

İngiltere'de Thames Nehrinin oluşturduğu çamur yatağı içinde çok sayıda Bartmann testi bulunması kapların nehir taşımacılığında kullanıldığını kanıtlar (Resim 6). Nehir yatağında bulunan kaplar Swaffham'da Dünya'daki en zengin Bartmann/Bellarmine koleksiyonuna sahip müze kurulmasına neden olmuştur.²⁴ Kazılardan bulunan örnekleri çoğaltmak mümkün olmakla birlikte, İngiltere'deki buluntuların yoğunluğu, 17. yüzyılda Almanya ve İngiltere arasında artan ticari ilişkilere dikkati çeker. Bu ticaretin olasılıkla Hollandalılar tarafından yapıldığına ilişkin detayları ileride tartışacağız.

17. yüzyılda Avrupa menşeli ticari gemilerin çoğu özellikle şarap ve çeşitli sıvıların taşınmasında depolama aracı olarak, Alman yapımı stoneware Bartmann/Bellarmine testileri tercih etmişlerdir (Thwaite, 1973: 255). Sakallı adam maskı ve kahverengi benekli sırları ile ünlü olan testiler, ticaret sayesinde tüm Avrupa'ya yayılmıştır.²⁵ Bununla birlikte Bartmann testiler sadece malların taşınması için kullanılmamış, mutfak ekipmanı, depolama ve kişisel eşya olarak gemilerde

²²https://www.hrp.org.uk/media/1334/teach100_applyinghistoryhcp_artefacts_web.docx. Erişim: 02.08.2020.

²³<https://www.beachcombingmagazine.com/blogs/news/bellarmine-jugs-and-witch-bottles>. Erişim: 04.02.2020.

²⁴<https://www.beachcombingmagazine.com/blogs/news/bellarmine-jugs-and-witch-bottles>. Erişim: 04.02.2020.

²⁵ <http://www.mausrilanka.lk/publications/images/Beardman%20Jars.pdf>. Erişim: 06.03.2019.

bulunmuştur.²⁶ 1626-1628 tarihli İsveç İmparatorluk kalyonu Vasa ve VOC şirketine ait pek çok gemi batığında Bartmann testilerin gemi mutfağında kullanımına dair arkeolojik kanıtlar sunmuştur.²⁷

17. yüzyıla tarihlendirilen Avrupa kökenli gemi batıklarında Bartmann stoneware testilerin örnekleriyle karşılaşılır. Hollanda Doğu Hindistan Şirketine ait Prenses Maria Batığında (1686) içinde cıva bulunan bir Bartmann testi, kapların taşımacılıkta kullanıldığını belgeleyen önemli bir arkeolojik bulgudur (Lessmann, 1997a: 90). Doğu Hindistan Şirketi (VOC), 1602 yılında Hollandalılar tarafından Protekizlilerin tekelinde olan Doğu Hint Adaları ticaretini kontrol etmek için kurulmuştur. Bu şirket, Doğu mallarının Avrupa'ya taşınmasında Bartmann testileri depolama görevi olarak kullanmıştır. 1621 yılında ise Hollanda Batı Hindistan Şirketi (WIC) ticari amaçlı kurulur. 17. yüzyıl ortalarında Hollandalılar tamamen uluslararası ticarete yönelmiştir. Yeni Dünyadaki sömürgeci anlayış, korsanlık faaliyetleri ve savaşlar bu ticareti büyütüştür. Hollanda ticareti Yeni Dünya'da olduğu kadar Asya'da etkili olmamıştır. Hollandalıların Amerika'daki İngiliz ve İspanyol topraklarında ticaret ve seyahat amaçlı girişi serbesttir.²⁸ Bu nedenle kapların Amerika'ya çoğunlukla Hollandalılar aracılığıyla taşındığı düşünülmektedir.

Avrupa üretimi stonewareların ve Bartmann testilerin Afrika'ya taşınmasında da Hollandalılara ait VOC şirketi etkili olmuştur (Jordan, 2014). Güney Afrika'daki Van der Stel Manor'da bulunan 47 Renish stoneware örneğinden 12'si Bartmann olarak tanımlanmıştır (Jordan, 2014: figüre 6.1). Batı Avusturalya kıyılarında bu şirkete ait 4 batık bulunmuştur. 2001 yılında VOC Batığı (1659) olarak adlandırılan, İngiliz gemisi Avondster kargosunda çok sayıda Bartmann tipi testi ele geçmiştir (Resim 7). Çeşitli boyutlardaki testilerden küçük olanların daha çok yağ veya ilaç taşımak için kullanıldığı sanılmaktadır. Zeewyk Batığında (1727) Ren bölgesi üretimi bir Bartmann testi ele geçmiştir.²⁹ 16-17. yüzyıl Bartmann stoneware örnekleri Britanya, Batı Avrupa ile Afrika'nın altın ve fildişi sahilleri, Batı ve Doğu Hindistan ile Kuzey Amerika'da bulunmuştur (Lessmann, 1997a: 17).

Monte Cristi Batığı buluntuları arasında 16-17. yüzyılda popüler olan kahverengi tuz-sırlı Renish stoneware parçaları yanı sıra Frechen'de üretildiği düşünülen Bartmann testiler ele geçmiştir (Lessmann, 1997b: 121-127). Hollanda'da N.I.S.A./R.O.B. tarafından Zuiderzee bölgesinde yapılan kazılarda 1569'da batan Barentz ve Van Heeskerck batıklarında Bartmann testi parçaları bulunur. Novaya Zemly Batığında çiçek desenli madalyonlar ve İngiltere Kraliçesi I. Elizabeth'in (1558-1603) armasını taşıyan Frechen veya Raeren üretimi Bartmann testi örnekleri ortaya

²⁶ <http://www.mausrilanka.lk/publications/images/Beardman%20Jars.pdf>. Erişim: 06.03.2019.

²⁷ <https://onlinelibrary.wiley.com/doi/full/10.1111/1095-9270.12148> Erişim: 15.04.2021.

²⁸ <http://www.vijfeeuwenmigratie.nl/sites/default/files/bronnen/dutcheastindia177-193.pdf>. Erişim: 11.03.2020.

²⁹ <http://www.mausrilanka.lk/publications/images/Beardman%20Jars.pdf>. Erişim: 06.03.2019.

Avrupa Üretimi "Bartmann/Bellarmino" Stoneware Kaplar: Cadı Şişesi veya Modern Amphora

çıkarılmıştır (Vlierman, 2010: 198, 199, Fig. 25). Güney Flevoland'da 1990 yılında kazılan Lz1 Batığında olasılıkla Frechen üretimi olduğu sanılan sakallı adam masklı küçük bir Bartmann testi dikkati çeker (Vlierman, 2010: 198, 201, Fig. 27). 2006 yılında Roosevelt Inlet Batığında yapılan araştırmalarda, Stokholm Takım Adaları'nda ünlü Dalarö Batığında çok sayıda Bartmann testi parçası ele geçmiştir. 17. yüzyıla ait Hollanda Flevoland'daki U34 Batığında bulunan Bartmann testi, gemideki tek lüks eşya olarak sayılır (Overmeer, 2018: 204, Fig. 7). VIII. Henry'nin eski askeri gemisi İngiliz Mary Rose Batığında (1545) Ren bölgesinden olasılıkla Raeren, Köln ve Siegburg üretimi stoneware kapların ele geçirilir. Batıdaki önemli bir buluntu 16. yüzyıl Köln üretimi meşe palamudu ve mask bezemeli Bartmann sürahidir (Colin, 1984: fig. 4). Batıklarda bulunan Bartmann testiler çeşitli sıvıların yanı sıra cıva ve baharat taşımak için kullanılmıştır. Bazıları ise gemi mutfağında kullanılan lüks bir eşya olarak kaydedilmiştir. Görüldüğü üzere 16-17. yüzyılda Bartmann testiler ticarete önemli bir yer tutmuş, başta Avrupa'ya ve Dünyanın çeşitli yerlerine çoğunlukla Hollandalı tüccarlar tarafından taşınmıştır.

Amerika'nın Kolonileşme Döneminde Bartmann Testiler

Britanya'nın en büyük kolonilerinden biri olan Virginia, Williamsburg'daki arkeolojik kazılarda ortaya çıkarılan eserler buradaki müzelerde sergilenir. Bu eserler İngilizlerin Amerika'daki ilk kolonileşme dönemine yani 1607-1800 yılları arasına tarihlenir. Bu eserler içinde özellikle Ren bölgesinden ithal "salt-glazed stoneware" olarak adlandırılan kaplar bulunmaktadır. Amerikan koloni dönemi stonewareları büyük bir kısmı tuz-sırlı olan Bartmann testileri ile dikkati çeker. 17-18. yüzyıllarda Amerika'ya yerleşen Hollanda, İngiliz ve İsveç kolonileri Bartmann testileri, diğer eşyalarıyla birlikte yanlarında getirmiş olmalıdır. Bununla birlikte dönemin ticaret hayatı ile ilişkili kaynaklar ve gemi kayıtlarına göre Amerika kıtasında bulunan ithal kapların çoğu Hollandalı tüccarlar tarafından buraya taşınmıştır.³⁰ Bu kaplar gri ve mavi stoneware olarak bilinen Westerwald'dan ithal çoğunluğu içki kapları ve kahverengi benekli Frechen'de üretilen stoneware testilerdir. Her iki tipe ait parçalar yoğun olarak 17. yüzyılda Hollandalıların Amerika kıtasında yerleştiği veya ticaret yaptığı bölgelerde bulunmuştur. Amerikalı arkeologlar ayrıca Ren bölgesi stoneware kaplarının erken İngiliz yerleşimlerine İngiltere'den aktarma gemilerle gelmiş olabileceğini düşünmekle birlikte bunu kabul etmeyen farklı görüşler mevcuttur. İngiltere'deki bu grup malların Hollandalı tüccarlar aracılığı ile temin edildiğine ve 17. yüzyılın ilk yarısında Amerika'ya taşındığına ilişkin belgeler bulunmaktadır (Wilcoxon, 1987: 76). İngilizlerin Amerika'daki erken yerleşim bölgelerinden Jamestown'da yapılan kazılarda 1604 tarihli Alman bir Bartmann testi ortaya çıkarılmıştır. Jamestown'da bulunan 17. yüzyıl Bartmann testinin İtalyan bir tüccar aracılığı ile taşındığı düşünülür.³¹

³⁰ <http://www-01.glendale.edu/ceramics/bartmannjug.html> Erişim: 04.02.2020.

³¹ <https://historicjamestowne.org/collections/artifacts/bartmann-jugs/> Erişim: 09.03.2020.

Eski Panama'da İspanyol kolonisi olan yerleşimlerde arkeolojik kazılarda 16-19. yüzyıllara tarihlenen Westerwald, Siegburg stonewarelar ve Frechen, Köln üretimi Batmann testiler bulunmuştur. Kapların bu bölgeye Hollandalılar aracılığı ile geldiği düşünülse de az miktarda oluşu, çoğunluğunun bir sofraya ait masa kabı olması dolayısıyla, ticari ürün olmadığını düşündürür. 16. yüzyılda çok sayıda Rheinland şehri İspanyollar tarafından işgal edilmiştir (Zeischka-Kenzler, Mommsen, Kottmann, 2015: 137-201). Kolonilerin kimliği ne olursa olsun stoneware kapların 16. yüzyıldan itibaren Panama Kanalı çevresi ve Amerika'ya Avrupalılarca taşındığı anlaşılır.

J. Smith, makalemizin içeriğiyle son derece uyumlu olarak Boston'da Harvard Yard'da bulunan Bartmann testilere ait küçük bir parçanın arkeolojik öyküsünü bir sunar. *"Bugün aynı motife "Bellarmine Man" diyoruz. Ve Harvard Yard topraklarında yüzünü görmek Avrupa ve Koloniler arasında olağanüstü maddi ve kültürel yayılmayı temsil ediyor. Sadece bu tek bir parçayı bulmak, bu kabın hayatta kalarak Yard'a ulaşmak için yaptığı inanılmaz yolculuğa inandırıyor. Piyasaya sürülmeden, satın alınmadan ve nihayetinde Old Collage'a getirilmeden önce-çömlekçi çarkından, fırının ateşine dayandı, sandık ve arabalarla kilometrelerce denize taşındı, dalgalar arasında yalpalayarak haftalarca yolculuk, ve sonunda -belki Boston'da, belki sahil boyunca başka bir limanda boşaltıldı".*³² Testinin Avrupa ile Koloniler arasındaki maddi ve kültürel yayılmanın bir simgesi olduğunu düşünür. Avrupa'da hemen her arkeolojik kazıda ele geçen kapların 16-18. yüzyıllarda günlük yaşamda yaygınlığı dikkati çekerken, Amerika'ya taşınması yine Avrupalı koloniler aracılığı ile olmuştur. Amerika kıtasına taşınan stoneware kapların yanı sıra aynı gruptaki Bartmann testiler aslında Avrupa mallarının yeni bir coğrafyayı istila etmesinin maddesel kanıtlarıdır. Aynı zamanda Avrupalı koloniler sayesinde Yeni Dünya'ya taşınan kaplar, kolonileşme sürecinin arkeolojik kanıtları olarak kendisine yabancı coğrafyalarda doğrudan kıtayı işgal eden sömürgeci Avrupalı kimliği ile ilişkilendirilebilirler.

Bartmann Stonewareların İşlevi

Bartmann stonewareların işlevi doğrudan kapların türü, ölçüleri, formuyla ilişkilidir. Bu nedenle kaynaklarda kaplardan işlevine göre testi, şişe veya sürahi olarak söz edilmektedir. Frechen stoneware endüstrisi veya benzer üretim yapan diğer yerlerde sadece ticari kapların üretilmediği aynı zamanda mutfakta ve masada kullanılmak üzere farklı form ve işleve sahip üretimler olduğu görülür. Bartmann testilerin yanı sıra benzer tarzda masa üstünde şarap veya viski servisi için üretilmiş şişeler dönemin resim sanatında belgelenir. Form olarak daha şişkin gövdeli ve halka kaideli, daha küçük boyutludur. Bu örnekler olasılıkla gümüş metalik parlak bir kapağa, üzerinde sakallı adam maski ile birlikte asma yaprakları olan daha bezemeci bir süslemeye sahiptirler. Bu tip şişeler daha çok şık Avrupa sofralarında veya meyhanelerde kullanılmak için üretilmiş olmalıdır.

³² <https://anth1130.omeka.fas.harvard.edu/items/show/1436?page=2&type=21>
Erişim:08.02.2020.

*Avrupa Üretimi "Bartmann/Bellarmino" Stoneware Kaplar: Cadı Şişesi veya
Modern Amphora*

Bartmann testi/şişelerin işlevi ile ilgili çeşitli görüşler bulunmaktadır. 17. yüzyıl Frechen üretimleri ticaretle ilişkili olarak çeşitli sıvıların ve cıva gibi kimyasalların taşınmasında kullanılmıştır.³³ Kapların Spitsbergen'de bulunma nedeninin Fransız, Rhenish şarapları veya Bremen birasını taşımak olduğu düşünülür (Jasinski ve diğerleri, 1993: 80, 94, fig. 8.5). Frechen üretimi Bartmann testiler üretildiği dönemde son derece popüler Rhenish kaplardır. Bu testiler önce önemli bir ticaret merkezi olan Köln'e, oradan Ren Nehri ile Hollanda kıyılarına taşınmıştır. Başlangıçta Rhenish şaraplarını taşımak için kullanılırken, Frechen üretimleri mutfak depolama kabı, sirke, yağ, asit ve cıva gibi sıvıların taşımacılığında tercih edilmiştir (Thwaite, 1973: 255; Lessmann, 1997a: 17).

Taşımacılıkta kullanılan stoneware kaplar gibi Bartmann testilerin ön yüzünde genellikle kazıma şeklinde 2, 3, 4, 5 gibi rakamlar görülür.³⁴ Bu rakamlar testinin taşıma hacmini gösteren galon cinsinden ölçü birimidir. Böylece satılan ve taşınan malın miktarı, fiyatı ve ödenecek gümrük vergilerinin hesaplanması kolaylaştırılmış olmalıdır. Antakya'daki örneğin üzerinde de kazıma olarak 4 rakamı görülür. Testinin üzerindeki rakam içinde yaklaşık (1 galon=3,785 lt) 4 galon=15 litre sıvı taşındığını belirtir. Ortaçağ'da zeytinyağı, şarap, balık sosu gibi çeşitli sıvıların taşınmasında "**amphoraların**" kullanıldığı bilinmektedir. Sonraki yüzyıllarda bu tip taşımacılıkta kullanılan amphoraların yerini ahşap fıçılar ve depolama kapları almıştır. Kanımızca antik dönemde amphoralarla taşınan malların ticareti Avrupa'da 16. yüzyıldan itibaren Bartmann testilerle yapılmaya başlanmış özellikle 17. yüzyılda Dünya ticaretinde önemli bir yere sahip olmuşlardır.

Bartmann testilerin yukarıda bahsettiğimiz işlevleri dışında ilginç bir kullanımı daha bilinir. Bartmann testiler 17. yüzyıl Avrupa'sında "**cadı şişesi**" olarak tanınır. 17. yüzyılda İngiltere'de halk kuvvetli batıl inançları nedeni ile cadılar ve onların lanetlerinden korunmak için çeşitli yollara başvurmuşlardır. Bu yüzyılda cadı olduğu için mahkemelerde yargılanıp ölümlerle cezalandırılan insanların sayısı fazladır. Dolayısıyla Bartmann testiler büyücülerden korunmak için kullanılır, sahipleri tarafından içlerine çeşitli şeyler konularak şömine ocağının altına veya kötü ruhların girmesini önlemek için evlerin girişine gömülür.³⁵ 2004 yılında Greenwich'teki kazılarda ortaya çıkarılan bir testinin, Liverpool'da yapılan X-Ray analizleri ve tomografi sonuçlarına göre içerisinde iğne, çivi, saç, tırnak ve insan idrarı tespit edilmiştir. Arkeologlar tarafından bu tip uygulamaların hastalıktan, kötü ruhlardan veya cadılardan korunmak için yapılmış olduğu düşünülmektedir. 1682 yılındaki bir mahkeme kaydında yazanlara dayanarak testilerin büyücülükle ilgili olduğu

³³<http://www.sjohistoriska.se/en/Cultural-heritage/Marine-archaeology/Wrecks-in-the-Baltic-Sea/The-Dalarno-wreck-and-other-wrecks-at-Dalarno/>.Erişim:09.02.2020;

<http://www.mausrilanka.lk/publications/images/Beardman%20Jars.pdf>. Erişim: 06.03.2014.

³⁴ http://www.aaawt.com/html/ceramic_gallery4.html. Erişim:19.02.2020.

³⁵<https://www.beachcombingmagazine.com/blogs/news/bellarmino-jugs-and-witch-bottles>.Erişim: 04.02.2020.

sanılmaktadır (Resim 8).³⁶ Bu şişelerin boyun kısmında bulunan vahşi görünümlü yüz tasvirlerinin belki de cadılara karşı koruyucu bir anlamı olduğu sanılmaktadır. Bununla birlikte testilere tıpkı Bellarmine adının sonradan verilmesi gibi büyücülükle ilişkilendirilmesi de üzerindeki bezeme, yaygınlığı ve formu dolayısıyla tercih edilip sonradan kazanılmış olmalıdır.

Avrupa Sanatında Bartmann Stoneware Testiler

17. yüzyıldan itibaren Bartmann testilerin Avrupa resim sanatında özellikle de natürmortlarda sıklıkla tasvir edilmesi eserlerin günlük hayattaki yaygınlığını gösterir. Hollandalı sanatçı Mechtelt toe Boecop'un "Son Akşam Yemeği" isimli resminde Köln/Frechen tarzı bir Bartmann testi görülür (Resim 9). Hollandalıların kapların ticareti ve taşınmasındaki rolü dışında, 17. yüzyıl Hollanda resim sanatında Bartmann testilerin popülerliği kapların günlük hayattaki yaygınlığı ile ilişkili olmalıdır (Gaimster, 2012: 304-319).

Alman ressam Georg Flegel'e (1563-1638) ait natürmort resminde masa üzerinde bir Bartmann sürahi tasvir edilmiştir. Flegel aynı sürahiyi ve stoneware kapları neredeyse bütün natürmort resimlerinde farklı nesnelere birlikte kullanır.³⁷ Sanatçının resimlerinde masa üzerinde kullandığı Bartmann sürahilerin tümü, Antakya'daki örneğimiz gibi madeni bir kapağa sahiptir. Küçük boyutlu olan bu kapların masada içki servisinde sürahi olarak kullanıldığı düşünülür. Flegel'in 1635 tarihli resmi Bartmann testilerin 17. yüzyıldaki popülerliğine dikkati çeker (Resim 10-13).³⁸

Gabriel Metsu (1629-1667) natürmortlar, tarihi konular ve portre resimleri yapan Hollandalı bir diğer sanatçıdır. Mekan içi tasvirlerinde figürler genellikle masa üzerinde veya ellerinde dönemin günlük hayatında popüler olan eşyalarla birlikte görülür. Sanatçının resimlerinde sıklıkla betimlediği eşyalar arasında Bartmann testiler ya da içki şişeleri bulunur (Resim 15-18). Hayatının bir döneminde Amsterdam'da bir bira fabrikasının yanında yaşıyor olması, ayrıca 1658 yılında babası çömlekçi olan Isabella de Wolff ile evli oluşu resimlerinde kullandığı objeleri daha iyi anlamayı sağlar.³⁹

Hollandalı bir başka sanatçı Mieris Frans Van'ın (1689-1763), Ermitaj Müzesi'nde bulunan 1731 tarihli yağlı boya resmindeki yaşlı adam portresi elinde bir Bartmann testi tutmaktadır. Bartmann testilerin betimlenmiş en iyi örneklerinden olan resimde, testilerin Avrupa'da şarapla ilişkili kullanımına işaret eder (Resim 19).⁴⁰

³⁶https://www.shakespeare.org.uk/explore-shakespeare/blogs/shakespeare-100-objects-bartmann_jug/Erişim:11.02.2019

³⁷ <http://www.metmuseum.org/toah/works-of-art/21.152.1>.Erişim: 09.02.2020.

³⁸ http://en.wikipedia.org/wiki/Bartmann_jug.Erişim: 09.02.2020.

³⁹https://www.nga.gov/content/dam/ngaweb/exhibitions/pdfs/metsu_brochure.pdf.Erişim: 08.02.2020.

⁴⁰[http://commons.wikimedia.org/wiki/File:Frans_van_Mieris_\(II\)_Old_Peasant_Holding_a_Jug_WGA15642.jpg](http://commons.wikimedia.org/wiki/File:Frans_van_Mieris_(II)_Old_Peasant_Holding_a_Jug_WGA15642.jpg). Erişim:09.02.2020.

*Avrupa Üretimi "Bartmann/Bellarmino" Stoneware Kaplar: Cadı Şişesi veya
Modern Amphora*

Bu resimde adamın elinde bulunan Bartmann testi formu ile Antakya'daki örneğimiz benzer görünür ancak testinin gövdesindeki madalyonlar 17. yüzyıl özelliğidir (Resim 20).

19. yüzyılda Bartmann testilerin resim sanatında popülerliğini hâlâ koruduğuna şahit olunur. Vincent Van Gogh'un 1884 tarihli "*Bartmann sūrahi, kahve değirmeni ve pipo ile natürmort*" adlı eserinde Bartmann bir sūrahi resmedilmiştir (Resim 21-22). Van Gogh'un 17. yüzyıl sanatçıların üslubundan çok farklı olan natürmort eserinde Bartmann testilerin dönemin sanatçıların ilgisini çekmeye devam ettiği, olasılıkla nostaljik bir eşya olarak uzun süre yaşadığını düşündürür. Bununla birlikte Bartmann testilerin 19. yüzyılda kullanımına kahve, tütün ve içki ile birlikte keyif veren bu üçlemenin Van Gogh tarafından bilinçli tercih edildiğine işaret eder.

Bartmann/Bellarmino testiler aynı zamanda dönemin edebi metinleri ve tiyatro oyunlarında karşımıza çıkar. 1634 yılına ait *The Ordinary* isimli oyunda olduğu gibi Anthony à Wood'un 1677 tarihli *Pocket Almanac* isimli eserinde Bellarmino testiler kullanılmıştır (Cartwright, 1951: 317, 1463-1466). 1676 yılında *Naturel History of Oxfordshire*'in yazarı Dr. Robert Plot "şimdiye kadar sadece Almanya'da üretilen stoneware veya Köln kapları, Hollandalılar tarafından büyük miktarda İngiltere'ye getirildi." bilgisini verir (Lessmann, 1997a: 14). 1984 yılında Nicholas Hasluck tarafından yazılan "*The Bellarmino Jug*" isimli romanın konusu, 1629'da Batı Avusturalya kıyılarında batan Hollanda Doğu Hindistan Şirketi (VOC) gemisi Batavia'dan esinlenmiş olması hayli ilginçtir (Resim 23).⁴¹ Dönem kaynaklarından edinilen bilgiler Bartmann testilerin kullanımı, tarihçesi ve kullanıldığı dönemdeki popülerliği hakkında bilgi verir.

Antakya'da Ünik Bir Örnek

16-17. yüzyıllar arasında Avrupa'da oldukça yaygın olan Bartmann testilere Türkiye'deki kazı yerlerinde henüz rastlanılmamıştır. Asya dışında hemen her kıtaya dağılan kaplar, olasılıkla içlerinde taşıdıkları mallarla ilişkili olarak Osmanlı coğrafyasında fazla dağılım alanı bulmamıştır. Bununla birlikte Osmanlı-Hollanda ilişkileri göz önüne alındığında ticari ilişkilere bağlı olarak kapların belki de Osmanlıya az miktarda olsa ulaştığı, ancak bu tip kapların arkeolojik çevrelerce henüz yeterince tanınmadığı kanısı oluşur. Türkiye'de kazılarda ele geçen stoneware kapların örnekleri genellikle 19-20. yüzyıla ait tabakalarda ortaya çıkarılmıştır. Bu örnekler içinde ağırlıklı Hollanda'dan ithal içki şişeleri bulunur. Arkeolojik çalışmalarda bu grup kapların Osmanlı yerleşimindeki geç dönem tabakalarda ele geçmesi tıpkı Amerika kıtasında olduğu gibi Batılıların somut varlığına işaret ederler.

Antakya'da karşılaşılan testi kısa dar boyunlu, ağız altından başlayan ve omuzda sonlanan kısa ve yassı kulplu, çok şişkin olmayan oval gövdeli ve düz diplidir

⁴¹<https://www.federationpress.com.au/pdf/Afterword.pdf>Erişim:09.02.2020;<https://heinonline.org/HOL/LandingPage?handle=hein.journals/uwatlw35&div=20&id=&page=> Erişim: 08.02.2020.

Ebru Fatma Fındık

(Resim 24-26). Testinin ağız çapı 5 cm., kulp genişliği 3.1-kalınlığı 2.2 cm., gövde genişliği 82 cm., kaidesi 14.5 cm. ve yüksekliği 45 cm. olarak ölçülmüştür.⁴² Kap dışta turuncu renkte (S40 Y80 M50) parlak sırlı ve portakal gibi benekli bir görünüme sahiptir. Gövdede belli aralıklarla fırınlama sırasında oluşmuş lekeler bulunur. Bu da testinin tuz sırlı üretimler grubunda olduğunu gösterir. Testinin en karakteristik özelliği boyun ve omuz arasında kalıp tekniğinde kabartma olarak yapılmış sakallı bir adam maskı bulunmasıdır (Resim 27-28). Sakallı adam maskının altında gövdede kazıma olarak 4 rakamı bulunmaktadır. Testinin bir diğer özelliği ise ağız kısmında madeni bir kapağın olmasıdır. Ağız kısmına sabitlenmiş olan bölümün üzerinde bronzdan yapılmış daha küçük ve vidalı bir kapak bulunmaktadır.

Arkeolojik kazılarda ve batıklarda Bartmann testilere ait bir kapak veya içinde taşındığı düşünülen sıvının korunmasını sağlayan herhangi bir tıpanın bulunduğu bahsedilmez. A. W. Lessmann buna dayanarak Bartmann testilerin kendisinin ihraç ürünü olarak kargoda taşınmış olabileceğini önermiştir (Lessmann, 1997a: 90). Halbuki bu kapların ağız kısmında kapağın oturması için yivler bulunur. Kazılarda bulunan diğer örneklerde de bu yivler dikkati çekmektedir. Antakya'daki Bartmann testi ağız kısmında bulunan madeni kapak ile günümüze gelebilen nadir bir örnektir. 17. yüzyıla tarihlendirilen natürmort resimlerde masa üstünde kullanılan Bartmann testi veya sürahilerin madeni kapaklı olması orijinalde benzer kapaklara sahip olduğunu düşündürür. Testilerin üzerinde içindeki sıvının hacmini gösteren rakamlar ticaret veya depolama amaçlı kullanıldığına dair bir kanıttır. Hollanda'da Lz1 Batığında bulunan Raeren üretimi bir testi stonewarelarda kapak uygulamasının bir örneğini gösterir (Vlierman, 2010: 201, Fig. 28). Bartmann testilerin üretiminde 18. yüzyılda bir düşüş yaşanmasına rağmen stoneware kapların üretimi Frechen'de 19. yüzyıla kadar devam etmiştir (Lessmann, 1997a). 1650 yılına tarihlendirilen Siegburg üretimi bir Bartmann testi Antakya'daki örnekle benzerdir.⁴³

Avrupa üretimi Bartmann testilerin Anadolu'ya dağılımının olmadığı sanıldığına göre Antakya'da bir örneğinin bulunma sebebi nedir? Bu soruyu cevaplamak için 16. yüzyıldan itibaren Antakya'nın Avrupa ile ticari ilişkilerini kısaca değerlendirmek gerekir. Avrupalı tüccarlar 16. yüzyılda Antakya'nın Osmanlı hakimiyetine geçmesi ile birlikte yeni otorite ile Doğu Akdeniz ticaretindeki varlıklarını yeniden meşrulaştırmaya çalışırlar. Payas'ta bir liman ve tersane inşa edilerek bölgedeki ticaret kontrol altına alınır (Tekin, 2000: 27). 16. yüzyılda bölgedeki önemli ticaret rotalarının ele geçirilmesi ile Doğu Akdeniz'de ticarete yeni gelişmeler yaşanır (Tekin, 2000: 35). İskenderun limanı açılarak Halep'in ana ihracat limanı olur. Fransız büyükelçisinin 1605 yılında bölgede üzüm, buğday, meyve ve zeytin yetiştirdiği bilinmektedir (Griswold, 2000: 53). Halep'te 1557'de Fransızlar

⁴²17. yüzyıla tarihlenen bir benzerinin yüksekliği de 45 cm olarak belirtilmiştir. <https://www.barnebys.com/auctions/lot/a-large-german-bellarmine-salt-glazed-stoneware-bottle-17th-century-ks62axsye>. Erişim: 24.11.2020.

⁴³<https://www.sellingantiques.co.uk/489170/large-17th-c-bellarmine-bartmann-jug-siegburg-germany-c1650/>. Erişim: 09.03.2020.

Avrupa Üretimi "Bartmann/Bellarmino" Stoneware Kaplar: Cadı Şişesi veya Modern Amphora

konsolosluk açarken, 1581'de İngiliz Levant Company ticareti kontrol etmeye başlamıştır. Hollandalılar diğer Avrupalı tüccarları takip ederek 1613'te Halep'te bir konsolosluk açarlar.⁴⁴ İran'dan özellikle ham ipek ithalatı Avrupalı tüccarların bu bölgeye ilgisinin başlıca nedenlerinden biriydi (Kara, 2005: 155). 17. yüzyılda Avrupa ticaretinde önemli bir yere sahip olan İskenderun limanı, hem Avrupa'dan Halep'e gelen malların giriş kapısı hem de İran, Hindistan Halep'ten gelip Avrupa'ya ihraç edilen malların çıkış kapısı olarak hizmet veriyordu (Kara, 2005: 173). 17. yüzyıl ortalarında İskenderun limanına özellikle ana ticaret maddesi olan ipek dolayısıyla daha çok İngiliz gemileri uğramaktadır (İnalçık, 1993: 727, 733). 1676 yılında Amerikan gemileri ilk kez İskenderun limanını ziyaret etmiştir.⁴⁵ 16. ve 17. yüzyılda Payas limanı da askeri ve ticari açıdan oldukça aktif görünür. Bu yüzyıllarda Batılı tüccarlar kumaş karşılığında tiftik, yapağı, şap ve boya ve eczacılıkta kullanılan mazi gibi malları ithal etmişlerdir (Tekin, 2000: 39-40).

1738 yılında Antakya'yı ziyaret eden Richard Pococke eskiden Asi nehri üzerinden gemilerin şehre kadar yanaşabildiğini şimdi ancak Süveydiye limanından gemilerin yükleme ve boşaltma yapabildiğini, Süveydiye'den Antakya'ya gelen yol boyunca dutlukların varlığından ve şehirdeki ipek üretiminden bahseder (Demir; 1996: 124).

19. yüzyılda Asi Nehrinin denize döküldüğü yerde Samandağ/Süveydiye İskelesi önem kazanmıştır. Bununla birlikte İskenderun limanı ve Halep kara yolu malların taşınmasında önemlidir (İnalçık, 1993: 818-820). Antakya'nın Avrupa ile ticari faaliyetlerinin 19. yüzyılda en üst seviyeye ulaştığı görülür. 1825 yılında İngiliz Levant Company İskenderun'da bir acente ve fabrika kurmuştur (Tekin, 2000: 98). Antakya ve İskenderun ticaretinde Avrupalı, Acem ve Hindistanlı tüccarlar bulunur. Yabancı konsolosluklar ve okullar açılır (Tekin, 2000: 92, 123). Antakya'da Osmanlı parası ile birlikte kullanılan Acem altını, Fransa altını, Hollanda parası, İngiliz altını ve Macar altını gibi para birimleri ithalat ve ihracatın ne denli canlı olduğunu gösteren bir ölçüttür (Tekin, 2000: 98; Kara, 2005: 181-183). 19. yüzyılda Antakya'nın önemli bir zeytinyağı üretim merkezi olduğu belirtilir (Kara, 2005: 179).

Antakya'da karşılaşılan Bartmann testi yukarıda saydığımız ticari ilişkilerden çok şahsi bir eşya olarak gelmiş görünür. Danimarka ordusunda görevli Carsten Niebuhr 27-30 Haziran 1766'da Antakya'yı ziyaret etmiştir (Niebuhr, 1837: 15-18; Demir, 1996: 128-131). İngiltere'de Bristol'de doğan gezgin ve ticari danışman olan Abraham Parsons olasılıkla tüccar bir kaptanın oğludur. Erken yaşlardan itibaren ticaret gemileri ile birlikte pek çok ülkeyi ziyaret etmiştir. 1772 yılının Aralık ayında Antakya'ya gelen Abraham Parsons bölgedeki ticaret hakkında bilgi verir. (Parsons, 1808: 70-73; Demir, 1996: 131-134). 1833 yılında John Barker Süveydiye'ye yerleşmiş

⁴⁴http://www.google.com.tr/books?hl=tr&lr=&id=efp53UAQ6bIC&oi=fnd&pg=PR11&dq=antioch+german+relationship+ottoman&ots=d_apJvE6l5&sig=INm430JhStZ2GVE7FpQwqDI8ZxY&redir_esc=y#v=onepage&q&f=false. Erişim: 12.02.2014.

⁴⁵ <http://dergiler.ankara.edu.tr/dergiler/19/1267/14585.pdf>. Erişim: 10.02.2020.

burada kendisine bir konak yaptırarak ticari ürünlerin yetiştiriciliğini üstlenmiştir. Şehirde ayrıca Hint tüccarlarının acentaları kurulmuş, kentin önemli ticaret ürünleri olan zeytinyağı ve ham ipek karşılığında Hint mallarını satmışlardır (Kara, 2005: 174-175).17-19. yüzyıllar arasında Antakya başta ticaretle ilişkili olmak üzere pek çok Batılı tarafından ziyaret edilmiştir. Ayrıca bölgede yabancı okullar, konsolosluklar, acentalar ve Avrupa kökenli Kapüsen rahipler yerleşik olarak bulunur. Bartmann testi olasılıkla kimliği belirsiz Batılılarca buraya taşınmıştır.

Sonuç

17. yüzyılda Ren bölgesindeki stoneware endüstrisinin en popüler üretimlerinden biri Bartmann/Bellarmino testilerdir. Bu grup testiler 17. yüzyıl boyunca Avrupa'da Ren ve Thames Nehirleri aracılığıyla şarap, bira, viski gibi malların taşınmasında kullanılmıştır. Hollandalı ticaret şirketleri aracılığı ile Asya hariç Avrupa, Amerika, Afrika, Avusturalya kıyılarına kadar dünyanın her yerine dağılmışlardır. Bu kapların 17. yüzyıl Avrupa resim sanatında özellikle natüremort resimde sıklıkla kullanıldığı dikkati çeker. Bartmann testilerin 17-18. yüzyıllarda zeytinyağı, cıva gibi ticari ürünlerin taşınmasında kullanıldığı ve antik dönemdeki amphoraların yerini aldığı düşünülmektedir. Bu testi/şişeler ayrıca halk arasında üzerindeki Ortaçağ'a özgü ürkütücü vahşi adam maskının yarattığı etki nedeniyle kötü ruhlardan korunmak için kullanılmıştır.

Antakya'da tesadüfen karşılaşılan antika Bartmann testinin bulunması ise yerleşimin geçmişte Avrupa ile kurmuş olduğu ticari ilişkilerden çok buraya yerleşen veya ziyaret eden Batılılarla ilişkili görülür. Testi olasılıkla Müslüman bir ülkeyi ziyaret amacıyla gelen veya Antakya'da yaşamak zorunda kalan bir Avrupalı tarafından ülkesinden şarap, bira veya viski taşımak için kullanılmış olmalıdır. Bir diğer olasılık ise testinin içinde taşınan malla birlikte hediye olarak getirilmiş olmasıdır. Testinin Antakya'ya geliş öyküsünü ve kesin tarihini belirlemek pek mümkün değildir. Bununla birlikte 17-19. yüzyıllar arasında Avrupa ticaretinin somut bir kanıtı ve materyal kültürünün bir ürünü olarak tanınacaktır.

Kaynakça

- Askey, D. (1981). *Stoneware Bottles from Bellarmino to Ginger Beers*. Bowman: Graphics: Brighton.
- Caldwell, D. ve Lewis, J. (1996). "Linlithgow Palace: an excavation in the west range and a note on finds from the palace". *Proc Soc Antiq Scot*, 126, 823-869.
- Cartwright, W. (1951). "The Ordinary A Comedy". (Ed: G. Blakemore Evans), *The Plays and Poems of William Cartwright*. Wisconsin, 257-351.
- Cartwright, W. (1951). "The Lady Errant a Tragi-Comedy". (Ed: G. Blakemore Evans), *The Plays and Poems of William Cartwright*. Wisconsin, 81-116.
- Chaffers, W. M. (1850). "On Medieval Earthenware Vessels". *Journal of the British Archaeological Association*, 5, 22-39.
- Chomitz, B. (2018). "Tracing Changing Beverage Consumption Trends in the Low Countries Through the Analysis of Stoneware Drinking Vessels, 1300-1600 CE". *Inter Section*, IV, 1-8.
- Crossan, C. ve diğerleri (2004). "Excavations at St Mary Magdalen's Hospital, Brook Street, Colchester". *Essex Archaeology and History*, 34, 91-154.
- Demir, A. (1996). *Çağlar İçinde Antakya*. İstanbul: Bayındır Ciltevi.
- Demuth, V. (2015). "Faces and Figures Myth and Mentality in the Motives of Highly Decorated Pottery from Bergen". *UBAS-University of Bergen Archaeological Series*, 8, 119-131.
- Elliot, G. B. (1986). "The success of Frechener flagons exported as 'Cologne ware' in Late Medieval trade from the Rhine". *IJNA*, 15(2), 85-91.
- Gaimster, D. (1997). *German Stoneware 1200-1900*. Archaeology and cultural history. London: British Museum Press.
- Gaimster, D. R. M. (2006). *The Historical Archaeology of Pottery Supply and Demand in the Lower Rhineland, AD 1400-1800*. Studies in Contemporary and Historical Archaeology. BAR International Series 1518, Oxford: Archeopress.
- Gaimster, D. (2012). "The Geoff Egan Memorial Lecture 2011. Artefacts, art and artifice: reconsidering iconographic sources for archaeological objects in early modern Europe". *Post-Medieval Archaeology*, 46 (2), 304-319.
- Griswold, W. J. (2011). *Anadolu'da Büyük İsyân 1591-1611*. (Çev.: Ülkün Tansel). İstanbul: Tarih Vakfı Yurt Yayınları.
- Holmes, M. R. (1951). "The so-called 'Bellarmine' mask on imported Renish stoneware". *Antiquaries' Journal*, 31, 173-179.
- İnalçık, H. (1993). *Osmanlı İmparatorluğu Toplum ve Ekonomi Üzerine Arşiv Çalışmaları-İncelemeler*. Eren Yayıncılık ve Kitapçılık: İstanbul.
- Jasinski, M. E. ve diğerleri (1993). "Archaeological Sites at Cape Renard". *Bellsund, Spitsbergen*. *XX Polar Symposium Lublin*, 73-94.

Ebru Fatma Fındık

Jordan, S. C. (2014). "European Stoneware Collections from VOC Sites at the Cape". (Ed: C. Schrire), *Historical Archaeology in South Africa, Material Culture of the Dutch East India Company at the Cape*. New York: Routledge.

Kara, A. (2005). *XIX. Yüzyılda Bir Osmanlı Şehri: Antakya*. IQ Kültür Sanat Yayıncılık.

Lessmann, A. W. (1997a). *The Rhenish Stoneware from the Monte Cristi Shipwreck, Dominican Republic*. Submitted to the Office a Graduate Studies of Texas A&M University, Master of Art. 1997.

Lessmann, A. W. (1997b). "The Rhenish Stoneware from the Monte Cristi Shipwreck, Dominican Republic". *Underwater Archaeology*, 121-127.

Manders, M. ve Borghuis, L., (2016). "Diving into the Past Down Under, Objects from Dutch Shipwrecks", *Boemerang*, 6-9.

Nagel, R. (1986). *Rheinisches Wappenbuch*. Rheinland Verlag: Cologne.

Neale, F. A. (1852). *Eight Years in Syria, Palestine, and Asia Minor*. Vol. II, London.

Niebuhr, C. (1837). *Reisebeschreibung Nach Arabien Und Andern Umliegenden Landern*. III. Cilt, Hamburg.

Okumuş, H. (2017). "Seramik Müzesi Keramion ve Frechen Seramikleri". *Journal of Awareness*, 3(35), 409-422.

Overmeer, A. (2018). A Missing Ling in Period of Change? Preliminary results of shipwreck U34 in Flevoland, the Netherlands". (Ed: J. Litwin, W. Ossowsky), *Baltic and beyond. Continuity and change in shipbuilding*. Proceedings ISBSA 14-Gdansk 2015. Gdansk, 199-206.

Parsons, A. (1808). *Travels in Asia and Africa; Including a Journey from Scanderoon to Aleppo, and Over the Desert to Bagdad and Bussora*. Londra.

Redford, D. (2016). Oxford City and County Archaeological Forum, *Oxford City Report October 2015- February 2016*.

Renaud, J. G. N. (1948). *Oud gebruiksaardewerk*. Amsterdam.

Schofield, J., Pearce, J., Betts, I., Dyson, T. ve Egan, G. (2009). "Thomas Soane's buildings near Billingsgate, London, 1640-66". *Post-Medieval Archaeology*, 43(2), 282-341.

Schofield, J. ve Pearce, J. (2014). "William Widmore's pottery cupboard: excavations in Thames Street, London, 1974-8". *London Archaeologist*, 19-23.

Smith, M. P. (2003). "Archaeological Investigations at Ivy House, 45 Old Redbridge Road, Redbridge, Southampton". *Proc. Hampshire Field Club Archaeol. Soc.*, 58, 177-185.

Tekin, M. (2000). *Hatay Tarihi Osmanlı Dönemi*. Atatürk Kültür Merkezi Yayınları.

Avrupa Üretimi "Bartmann/Bellarmino" Stoneware Kaplar: Cadı Şişesi veya Modern Amphora

Terrence, J. (Ed.). (1995). *Excavations at Carmarthen Greyfriars 1983-1990*. Pottery, Ridge Tile and Ceramic Water Pipe, Dyfed Archaeological Trust Report.

Terrence, J. (1997). "Excavations at Carmarthen Greyfriars 1983-1990". *Medieval Archaeology*, 41, 100-194.

Townsend, C. D. (1984). "Rhenish Stoneware From The Mary Rose". *Prosit*, 1180-1184.

Thwaite, A. (1973). "The Chronology of the Bellarmine Jug". *The Connoisseur*, 734, 255-262.

Urbonaitė-Ubė, M. (2018). "Stoneware From The 14th To The 17th Centuries Found in Archaeological Excavations in Vilnius". *Archaeologia Baltica*, 25, 191-202.

Wilcoxon, C. (1987). *Dutch Trade and Ceramics in America in the Seventeenth Century*. Albany: Albany Institute of History & Art.

Zeischka-Kenzler, A., Mommsen, H., Kottmann, A. (2015). "German stoneware in the Spanish colony of Old Panama". (Ed: B. Scholkmann, R. Schreg, A Zeischka-Kenzler), *A Step to a global World-Historical Archaeology in Panama*, German Researches on the first city on the Pasific Ocean, BAR International Series 2742, 137-201.

Vlierman, K. (2010). "An overview of the dated stoneware (groups) from ships in the Netherlands (Zuiderzee region) and Novaya Zemlya (1200-1600)". *Exchanging Medieval Material Culture*, 189-204.

Von Bock, G. (1966). "Die Entwicklung der Bartmaske an Rheinischem Steinzeug". *Keramos*, 34, 30-40.

Online Kaynaklar

[http://commons.wikimedia.org/wiki/File:Frans_van_Mieris_\(II\)_-_Old_Peasant_Holding_a_Jug](http://commons.wikimedia.org/wiki/File:Frans_van_Mieris_(II)_-_Old_Peasant_Holding_a_Jug) Erişim: 06.03.2020.

<http://dergiler.ankara.edu.tr/dergiler/19/1267/14585.pdf>. Erişim: 10.02.2020.

http://en.wikipedia.org/wiki/Bartmann_jug. Erişim: 09.02.2020.

<http://findingshakespeare.co.uk/shakespeares-world-in-100-objects-number-18-a-bartmann-jug>. Erişim: 09.02.2020.

<http://mudlarking.blogspot.com.tr/2012/04/bartmann-jugs-1550-1700.html>. Erişim: 09.02.2020.

<http://history.delaware.gov/pdfs/roosevelt/volume1.pdf>. Erişim: 13.03.2020.

<http://unveilinghistory.org/wp-content/lessons/2011/artifact-extension.pdf>. Erişim: 06.03.2020.

<http://www-01.glendale.edu/ceramics/bartmannjug.html> Erişim: 04.02.2020.

http://www.aaawt.com/html/ceramic_gallery4.html. Erişim: 19.02.2020.

http://www.google.com.tr/395oks?hl=tr&lr=&id=efp53UAQ6bIC&oi=fnd&pg=PR11&dq=antioch+german+relationship+ottoman&ots=d_apJvE6l5&sig=INm430JhStZ2GVE7FpQwqDI8ZxY&redir_esc=y#v=onepage&q&f=false. Erişim: 12.02.2014.

Ebru Fatma Findik

- <http://www.mausrilanka.lk/publications/images/Beardman%20Jars.pdf>. Erişim: 06.03.2019.
- <http://www.metmuseum.org/toah/works-of-art/21.152.1>. Erişim: 09.02.2020.
- <http://www.sjohistoriska.se/en/Cultural-heritage/Marine-archaeology/Wrecks-in-the-Baltic-Sea/The-Dalarno-wreck-and-other-wrecks-at-Dalarno/>. Erişim: 09.02.2020;
- <http://www.vijfeeuwenmigratie.nl/sites/default/files/bronnen/dutcheastindia177-193.pdf>. Erişim: 09.02.2020.
- <https://anth1130.omeka.fas.harvard.edu/items/show/1436?page=2&type=21>
Erişim: 08.02.2020.
- <https://heinonline.org/HOL/LandingPage?handle=hein.journals/uwatlw35&div=20&id=&page=> Erişim: 08.02.2020.
- <https://historicjamestowne.org/collections/artifacts/bartmann-jugs/> Erişim: 09.03.2020.
- <https://maritimeasia.ws/maritimelanka/avondster/beardman.html> Erişim: 09.03.2020.
- <https://rohardus.com/steengoed/#st-36>. Erişim: 27.11.2020.
- <https://www.barnebys.com/auctions/lot/a-large-german-bellarmine-salt-glazed-stoneware-bottle-17th-century-ks62axsye>. Erişim: 24.11.2020.
- <https://www.beachcombingmagazine.com/blogs/news/bellarmine-jugs-and-witch-bottles>. Erişim: 04.02.2020.
- <https://www.federationpress.com.au/pdf/Afterword.pdf>. Erişim: 09.02.2020
- https://www.hrp.org.uk/media/1334/teach100_applyinghistoryhcp_artefacts_web.docx. Erişim: 09.02.2020.
- https://www.nga.gov/content/dam/ngaweb/exhibitions/pdfs/metsu_brochure.pdf. Erişim: 08.02.2020.
- <https://www.sellingantiques.co.uk/489170/large-17th-c-bellarmine-bartmann-jug-siegburg-germany-c1650/>. Erişim: 09.03.2020.
- <https://www.shakespeare.org.uk/explore-shakespeare/blogs/shakespeare-100-objects-bartmann-jug/> Erişim: 09.12.2019.
- <https://onlinelibrary.wiley.com/doi/full/10.1111/1095-9270.12148> Erişim: 15.04.2021.

Avrupa Üretimi "Bartmann/Bellarmino" Stoneware Kaplar: Cadı Şişesi veya Modern Amphora

Ekler:



Resim 1. Tuz-sırlı-stoneware Bartmann testi

(https://hogsheadwine.files.wordpress.com/2012/01/bartmannjug_frechengerman_y_1600_historicjamestown.jpg. Erişim: 08.02.2021)

Resim 2. Bartmann testi

(<https://collections.vam.ac.uk/item/O159305/jug-unknown/>. Erişim:08.02.2021)



Resim 3. Kardinal Robert Bellarmine (1542-1621)

(<http://saintrobertbellarmine.blogspot.com/2007/09/st-robert-bellarmino-yoke-of-jesus.html>. Erişim: 15.03.2020)

Resim 4. Frechen kenti arması

(https://en.wikipedia.org/wiki/Bartmann_jug#/media/File:DEU_Frechen_COA.svg. Erişim:15.03.2021)

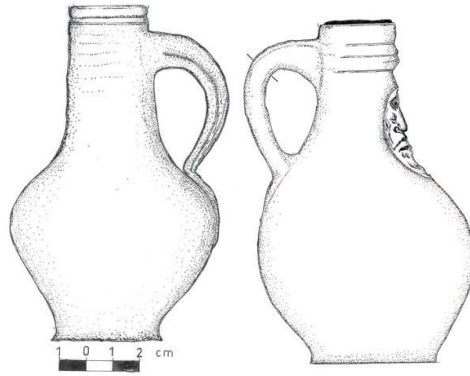
Ebru Fatma Fındık



Resim 5. Boyalı Bartmann stoneware

Resim 6. Thames Nehrinde bulunan Bartmann testi parçaları

(<https://www.worthpoint.com/worthopedia/bellarmine-bartmann-jug-faces-c1630-269324763> Erişim:15.03.2021)



Resim 7. Avondster Batığı Bartmann testi çizimleri

(<https://maritimeasia.ws/maritimelanka/avondster/beardman.html> Erişim:15.03.2021)

Avrupa Üretimi "Bartmann/Bellarmino" Stoneware Kaplar: Cadı Şişesi veya Modern Amphora



Resim 8. Cadı şişesi olarak kullanılan Bartmann testi
(<https://www.beachcombingmagazine.com/blogs/news/bellarmino-jugs-and-witch-bottles> Erişim:15.03.2021)



Resim 9. Son Akşam Yemeği, Mechtelt toe Boecop, (1576)

Resim 10. Natürmort, Georg Flegel

(<https://www.metmuseum.org/art/collection/search/436305> Erişim:15.03.2021)

Ebru Fatma Fındık



Resim 11. Natürmort, Georg Flegel (1638)

(<https://www.art-prints-on-demand.com/a/flegel-georg/great-quiet-life-with-fis.html> Erişim:15.03.2021)

Resim 12. Natürmort, George Flegel (1635).

(https://en.wikipedia.org/wiki/Georg_Flegel Erişim: 15.03.2021)



Resim 13. Natürmort, Georg Flegel (1635)

(https://en.wikipedia.org/wiki/Bartmann_jug#/media/File:Georg_Flegel_-_Still_Life_with_Stag_Beetle_-_WGA7921.jpg Erişim:15.03.2021)

Resim 14. Bartmann testi

Avrupa Üretimi "Bartmann/Bellarmino" Stoneware Kaplar: Cadı Şişesi veya Modern Amphora



Resim 15. Yulaf lapası yiyen yaşlı kadın, Gabriël Metsu (1629–1667)
(<https://www.thegreatcat.org/the-cat-in-art-and-photos-2/cats-in-17th-century-art/gabriel-metsu-1629-1667-flemish/> Erişim:15.03.2021)

Resim 16. Bartman testi
(https://www.aaawt.com/html/antique_bellarmino.html. Erişim:01.03.2021)



Resim 17. Şarap içen bir kadın ve erkek, Gabriël Metsu (1645-50)
(<https://artuk.org/discover/artworks/a-man-and-a-woman-at-wine-61918>
Erişim:15.03.2021)

Resim 18. Bir adama bir kadeh şarap sunan kadın, Gabriël Metsu (1659)
(https://commons.wikimedia.org/wiki/File:Woman_offering_a_glass_of_wine_to_man,_by_Gabriel_Metsu.jpg Erişim:15.03.2021)



Resim 19. Testi tutan yaşlı bir köylü, Mieris Frans van (1731)
(https://www.wga.hu/html_m/m/mieris/frans2/peasant.html Erişim:01.03.2021)

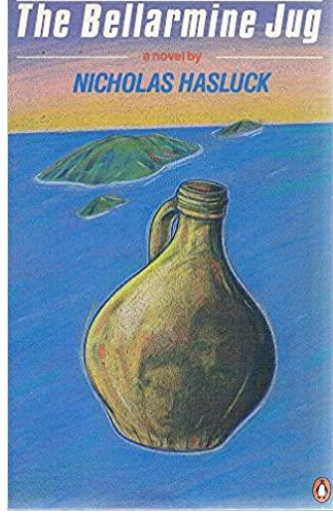
Resim 20. Bartmann testi



Resim 21. Bartmann Testi (1600-25)
(<https://antiquesjournal.com/index.php/2020/09/29/dating-a-bearded-man/>
Erişim: 15.03.2021)

Resim 22. Kahve değirmeni ve pipolu natürmort, Vincent Van Gogh (1884).

Avrupa Üretimi "Bartmann/Bellarmino" Stoneware Kaplar: Cadı Şişesi veya Modern Amphora



Resim 23. Nicholas Hasluck "The Bellarmine Jug" (1984)



Resim 24-26. Antakya'da Bartmann Testi



Resim 27-28. Antakya'da Bartmann Testi

Extended Abstract

In this study, Bartmann / Bellarmine jugs, a product of the stoneware industry in Germany, were evaluated. However, a unique example encountered in Antakya was introduced. Stoneware containers are used for storage and transportation of liquids, as they lose their permeability by firing at high temperatures of 1200-1280/1300 degrees, covering with a high percentage of kaolin clay. In the 15th century, salt was added to the oven during baking, and a mottled appearance similar to an orange peel was obtained on the surface of the vessels. In this new technique, the finished pots are called "salt-glazed sandstone" pots. Stoneware productions became popular enough to compete with the ceramic industry in northern Europe, especially between the 14th and 17th centuries.

The word of "*Bartmann*" in German means "*bearded man*". For this reason, it is thought that the vessels were called Bartmann because of the relief "bearded man mask" on the neck. Another common name of this group of stoneware jugs produced in Germany is Bellarmine. It is thought that this name comes from Cardinal Robert Bellarmine (1542-1621), who left his mark on social and religious life at the time the jugs were produced.

Bartmann stoneware is produced in settlements in the Rhine River valley in Germany between the 16th century and the early 18th century. The Rhine River basin has clay deposits with fine grains and high silicate content. The silica and alumina-oxidized clay deposits required for the production of stoneware are found in forest areas in the Westerwald, Erbenwald and Aachen region. Early Rhine vessels develop in these centers with local clay resources and their unique forms. Later in the same area, Siegburg, Frechen and Raeren became major production centers. The Rhine region also includes salt deposits and forest areas that meet the wood needs for the production of salt-glazed stoneware vessels that began to be produced in the 15th century.

Examples of Bartmann / Bellarmine stoneware have been found in excavations, especially in Europe, during the late post-Medieval and early colonial settlement phases of America. Researchers provide information about the production places, typology and decorations of the Bartmann jugs found in the excavations. Since the production places and chronology of these types of vessels can be determined, they are important archaeological findings in dating the settlement.

In the 17th century, most of the European merchant ships preferred German-made stoneware Bartmann / Bellarmine jugs, especially for the transportation of wine and various liquids. Examples of Bartmann stoneware jugs are encountered in shipwrecks of European origin, many of which date back to the 17th century. A Bartmann jug found with mercury in the Princess Maria Shipwreck (1686) of the Dutch East India Company is an important archaeological find documenting the use of containers for transportation.

Artifacts unearthed in archaeological excavations in Williamsburg, Virginia, one of Britain's largest colonies, are exhibited in museums here. These works are

*Avrupa Üretimi "Bartmann/Bellarmino" Stoneware Kaplar: Cadı Şişesi veya
Modern Amphora*

dated to the first colonization period of the British in America, that is, between 1607-1800. In these works, there are pots called "salt-glazed stoneware" imported especially from the Rhine region. The stoneware of the American colonial period draws attention with the Bartmann jugs, most of which are salt-glazed. 17-18. The Dutch, British and Swedish colonies that settled in America in the centuries must have brought Bartmann's jugs with them with their other belongings.

Like the stoneware containers used in transportation, Bartmann jugs usually have numbers such as 2, 3, 4, and 5 in the form of scraping on the front. These figures are units of measure in gallons indicating the transport volume of the jug. Thus, the calculation of the quantity, price and customs duties payable of the goods sold and transported should be facilitated. The number 4 is seen on the sample in Antakya as an engraving. The number on the jug indicates that approximately (1 gallon = 3.785 liters) 4 gallons = 15 liters of liquid was carried. It is known that "amphoras" were used to transport various liquids such as olive oil, wine and fish sauce in the Middle Ages. In the following centuries, the amphorae used in this type of transportation were replaced by wooden barrels and storage containers. In our opinion, the trade of goods carried by amphorae in ancient times started to be carried out with Bartmann jugs in Europe since the 16th century, and especially in the 17th century, they had an important place in world trade.

The frequent depiction of Bartmann jugs in European painting, especially still lifes, from the 17th century onwards, shows the prevalence of the works in daily life. Bartmann / Bellarmino jugs also appear in literary texts and theater plays of the period.

A unique Bartmann test that was accidentally encountered in Antioch was introduced. The most difficult feature of this jug is that it is very similar to a Bartmann jug from 17th century salt-glazed Siegburg. The characteristic that makes the jug unique is that it has a metal lid located in situ at the mouth. The geographical location of Antakya has been in intensive commercial relations with Europe since the 16th century, thanks to the ports of Iskenderun, Payas and Süveydiye. It is seen that Antioch's commercial activities with Europe reached the highest level in the 19th century. In 1825, the British Levant Company established an agency and a factory in Iskenderun. Currency such as Persian gold, French gold, Dutch money, British gold and Hungarian gold used in Antioch together with the Ottoman currency is a measure of the liveliness of import and export.

The presence of the antique Bartmann jug in Antioch is seen more related to the Westerners who settled or visited here, rather than the commercial relations that the settlement established with Europe in the past. The jug must have been used by a European person likely to live in a Muslim country to bring wine, beer or whiskey from his country. It is not possible to determine the exact date and story of the arrival of the jug in Antioch. It will be recognized as a product of the trade and material culture between Antioch and Europe for centuries.