

## 21. YÜZYIL MALATYA'SINDA BATIL İNANÇLAR

Doç. Dr. A. Faruk SİNANOĞLU\*

Asena SİNANOĞLU\*\*

**ÖZ:** Bu araştırma ile 21.yüzyılı idrak ettiğimiz bir dönemde, kent merkezinde yaşamakta olan insanların batıl inançlarla olan ilişkilerinin tespiti amaçlanmıştır. Bunun için Malatya kent merkezinde yaşamakta olan nüfus örneklem olarak seçilmiştir.

Gözlem, mülakat ve anket tekniği ile ulaşılan bulgular farklı değişkenlerle değerlendirildiğinde, kent ortamında yaşamakta olan insanların batıl inançlara olan ilgileri ortaya çıkmıştır. Bir başka ifade ile kentte bilimsel ve modern düşünme merkezleri olarak eğitim-öğretim kurumlarının yoğun bir biçimde hizmet vermelerine rağmen, batıl inançların toplum içerisinde uygulama alanı buldukları tespit edilmiştir.

**Anahtar Kelimeler:** Batıl inançlar, Malatya, anket, gözlem.

### Superstition in the 21st Century Malatya

**ABSTRACT:** What is questioned in this study is the relation of people living in city centers with superstitious beliefs in a period in which 21st century is realized. The people living in Malatya city center are selected as sample.

When the findings obtained by means of observation, interview and survey technique are evaluated with different variables, the connection of people living in the city center with superstitious beliefs have come to light. In other words, it has been found that superstitious beliefs have been effective in society although the educational institutions in the city have continued to serve as the centers of a scientific and modern thinking.

**Key Words:** Superstitious beliefs, Malatya, survey technique, observation.

---

\* İnönü Üni. İlah. Fak. ahmet.sinanoglu@inonu.edu.tr

\*\* İnönü Üni. Hukuk Fak.

## Giriş

### Araştırmanın konusu, amacı ve önemi

Çevremizdeki bir kısım insanların hurafe, büyü gibi bazı batıl inançlara ilgi gösterdiklerini, bunları tutum ve davranışlarına yansıttıklarını gözlemlemekteyiz. Ortaya çıkışlarında toplumsal ve ruhsal yönlerinin olduğu anlaşılan batıl inançlar, yüzyıllar boyunca toplumların gündeminden düşmemiş, gerek bilinçli gerekse bilinç dışı olarak insanların tutum ve davranışlarının belirlenmesinde etkili olmuşlardır (Durkheim 2005: 62-64; Tanyu 1967: 5-7).

Yüzyıllardır toplumların kültürleri içerisinde yer alan ve sorun çözmede bir bilgi türü olarak işlev gören batıl inançlar, bilimin ilerlemesi ve akılcı bir yaklaşımla çağdaş, modern toplumlar tarafından seleksiyona tutulmuş olmakla birlikte, kültürel bir miras olarak günümüze kadar ulaşabilmişlerdir. Hızlı toplumsal değişimler yaşadığımız bilimin, teknolojinin hızla geliştiği bir çağda, sosyo-kültürel ve ruhsal boyutları ile dikkatleri çeken toplumun batıl inançlara ilişkin ilgilerini anlamak araştırmamızın konusunu oluşturmuştur. Sırf sır ve akıl dışı konular üzerine inanç oluşturmayı amaçlamış olan batıl inançlar bir kısım art niyetli kimseler tarafından kullanılarak toplumda onarılmaz sorunlara neden olabilmektedirler.

Modernleşme ve sanayileşme sürecinde epeyce yol kat etmiş olan Malatya kent merkezinde yaşamakta olan nüfusu, bizzat kendimizin de aynı ilde yaşıyor olmamız nedeniyle, araştırma alanı olarak belirledik. Malatya bir taraftan sanayileşme ve modernleşme süreci yaşarken, diğer taraftan kırsal kesimden aldığı göçlerle geleneksel yapısını sürdüren bir ilimizdir. Bu çerçevede günümüz kent ortamında batıl inançlara ilişkin tutum ve davranışları anlamaya çalışmada, Malatya nüfusunun iyi bir örnek olacağı düşünülmüştür. İnsanların duygu, düşünce, tutum ve davranışlarında etkili olan batıl inançların, kentlileşen bir nüfusun üzerindeki etkilerini ve ilgilerini anlamaya çalışmak ise, araştırmamızın amacını oluşturmuştur.

Gerek projemizin hazırlanması aşamasında gerekse ondan önceki gözlemlerimizde araştırma alanımızdaki pek çok insanın herhangi bir batıl inancının olmadığını söylemesine rağmen, gece ıslık çalmadan, aynaya bakmaktan, ellerin göğüste birleştirilmesine kadar pek çok hususta sosyo-psikolojik boyutlarıyla batıl inançların etkisi altında kaldıklarının görülmesi, araştırma projemizin önemini ortaya koymaktadır.

Yukarıdaki ifadeler özetlenecek olursa, toplumların yüzyıllarca yaşadığı biçimlerini etkisi altına alan güçlü ve dinamik yönleri ile batıl

inançların kent nüfusu üzerindeki etkilerini günümüzde de anlamaya çalışmak toplum bilim açısından önemlidir.

Çalışmamız esnasında yardımlarını esirgemeyen Danışman Öğretmen Battal Çınar, Hakkı Kardeşahin ve örnekleme katılan tüm deneklere teşekkür ederiz.

### **Yöntem ve teknikler**

Bilimin gerçekleri tespit edebilmek amacıyla izlediği yola yöntem denilmektedir. Yöntem ve teknikler düşünsel bir planlama ile bilgi toplama araçlarını düzenli bir biçimde kullanabilmeyi gerektirdiğinden, (Kaptan 1973: 175-178) öncelikle hipotezler tespit edilmiş, sonra da, projenin bir alan araştırması olması nedeniyle, çalışmamızda önemli katkı sağlayacağı anlaşılan anket ve tesadüfî örnekleme tekniklerinin birlikte kullanılmasına karar verilmiştir.

Deneklerin batıl inançlara ilişkin görüşlerine ulaşabilmek amacıyla kişisel bilgileri ve batıl inançları sorgulayan 20 sorudan oluşan anket formu geliştirilmiş, anlaşılmayan hususların düzeltilmesi amacıyla 10 kişi üzerinde uygulama yapılmıştır. Düzeltmeler yapıldıktan sonra 210 adet anket formunu kent merkezini temsil yeteneğine sahip üst gelirlilerin ikamet ettikleri Fahri Kayahan Bulvarı sakinlerine, orta gelirli temsilen Zafer Mahallesi sakinlerine, alt gelir düzeyine sahip olanlar için de Melek Baba ve Taştepe mahallesi sakinlerine bazı açıklamalardan sonra anket formları dağıtılmıştır. Ayrıca örneklemin temsil yeteneğini artırması düşüncesiyle, bunların dışında çeşitli işyeri ve okullarda anket formu dağıtılmış, dağıtılan anket formlarından 182 adedi geri dönmüş, sağlıklı olarak doldurulduğu görülen 166 adet anket formu değerlendirilmeye alınmıştır.

Anket formu üzerindeki bilgiler bilgisayara tek tek girilerek SPSS paket programı kullanılarak analiz edilmiş ve toplumunun kendi kültürel özellikleri içerisinde yorumlanmasına gayret gösterilmiştir. Kısaca özetlenecek olursa, yapmaya çalıştığımız alan araştırmasının temel niteliği, anket sorularına verilmiş olan istatistikî bilgilerdir.

### **Hipotezler**

21. Yüzyıla girdiğimiz modern çağda iletişim ve bilişim teknolojileri hızla gelişmesine rağmen, Malatya kent merkezinde yaşamakta olan nüfusun yaş, eğitim, meslek, cinsiyet, medeni durum, ikamet ettikleri birim ve gelir düzeyleri gibi bağımsız değişkenlerle değerlendirildiğinde;

a. Batıl inançların oluşumunda aile kurumunun çevre ve yayın araçlarına oranla daha baskın olacağı varsayılmıştır.

b. Dindar olanlar, az dindar ya da hiç dindar olmayanlara göre batıl inançlara daha fazla ilgi göstermektedirler.

c. Öğrenim düzeyi yüksek olanların öğrenim ve eğitim düzeyi daha düşük olanlara oranla batıl inançlara ilişkin tutumları düşüktür.

d. Yaşlı kuşakların genç kuşaklara göre batıl inançlara ilişkin tutumları daha yüksek düzeydedir.

e. Cinsiyet değişkenine göre bayanların erkeklere oranla batıl inanç düzeyi yüksektir.

f. Kırsal kökenlilerin batıl inanç düzeyleri, sürekli kent merkezinde yerleşik olanlara oranla daha yüksektir.

g. Medeni durumu bekar olanların dul ve evli olanlara oranla batıl inançlara ilişkin tutumları daha düşük seviyededir.

h. Mesleği işçi, ev hanımı, çiftçi ve esnaf olanların öteki mesleklerle göre batıl inançları daha yüksek oranda benimsemektedirler.

1. Gelir düzeyi yüksek olanların gelir düzeyleri daha düşük olanlara göre batıl inançlara ilgileri daha düşüktür.

## **1. TEORİK VE KAVRAMSAL ÇERÇEVE**

### **1.1. Hurafe, fal, büyü ve batıl sözcüklerinin tanımlanması**

Araştırdığımız konunun anlaşılmasında tanımlamanın önemli olduğunu düşündüğümüzden, başlıktaki terimlerin tanımlamalarını ele almak çalışmamız açısından yararlı olacaktır.

İnsanoğlu bilinmeyenleri bilmek akıl, duyular ve sezgi yoluyla ulaşılan bilgiler dışında kalanlar hakkında bilgi vermek amacıyla muska, fal, büyü gibi hurafeler üretmişlerdir. Hurafe, sözlüklerde, dinin aslında olmayıp, sonradan girmiş boş inanç, batıl inanç, uydurma hikâyeler anlamını taşımaktadır (Türkçe Sözlük1992: 655). Fal sözcüğü ise, geleceği öğrenmek, şans ve kısmeti anlamak amacıyla oyun kâğıdı, kahve telvesi, el ayası, bakla gibi şeylere bakarak anlam çıkarma olarak tanımlanmıştır (Türkçe Sözlük1992: 238; Erdil1997: 34). Büyünün (sihir-efsun) sözlük anlamına bakıldığında, doğa kanunlarına aykırı sonuçlar elde etmek iddiasında olanların başvurdukları gizil işler ve davranışlara verilen genel ad olarak geçtiği görülmektedir ( Türkçe Sözlük 1992: 487). Batıl kelimesi ise, doğru ve haklı olmayan, çürük, temelsiz anlamlarına gelmektedir (Türkçe Sözlük1992: 157). Bu durumda batıl inanç kavramı, temeli ve doğruluğu olmayan inanç anlamını taşımaktadır.

Yukarıda geçen ifadelerden hurafe, fal, büyü ve batıl inanç gibi kavramların anlamları bakımından akli ve düzenli bilgiler olmadıkları, boş ve uydurma inançları temsil ettikleri anlaşılmaktadır. Toplumsal,

ruhsal, dinsel ve tarihsel pek çok etkenlerle ortaya çıkmış bu gibi inanmalara halk inançları da denilmektedir ( Kıray 2000: 217).

## **1.2. Sosyo-kültürel ve psikolojik yönleri ile batıl inançlar**

İnsanlar, kültürü dinleyerek, konuşarak, gözlemleyerek, yani çevresindeki insanlarla etkileşime girerek öğrenirler. (Kottak 2001: 52; Fichter1994: 133,134).Bir başka deyişle, aile, çevre ve eğitim-öğretim kurumları kültüre kaynaklık etmektedirler. Kültürle birlikte taşınan ve özellikle yaşlı kuşaktan büyükanneler, büyükbabalar yoluyla genç kuşaklara aktarılan batıl inançlar ise, toplumsal bir sorun olarak kültürel öğeler arasında yer alırlar. Toplumun benimsediği genel dini bilgilerin dışında kalan batıl inançlar, toplumun tutum ve davranışlarının belirlenmesinde etkili olabilmektedirler.

Daha önceden ifade edilmiş olduğu gibi, batıl inançlar, gerçekte ilgisi olmayan uydurulmuş hikâyeler olarak yüzyıllarca tüm toplumların kolektif bir hususiyetle düşünceleri ve tasarımları ile karışmış bilgiler olarak başvuraya geldikleri uygulamalar olmuştur. Büyü, efsane ve değer yargılarından arınmış bir bilgi anlayışı, insanlık tarihi için yakın sayılacak bir dönemde gelişmeye başlamış (Sinanoğlu 2009: 21) ve modern, ileri toplumlarda batıl inançların tamamen ortadan kalkacağı ileri sürülmüştür. Ancak konu üzerine yapılmış olan çalışmalar, bu iddiaları doğrulamamış, sosyo-kültürel ve psikolojik boyutları ile modern, gelişmiş toplumlarda da batıl inançların bireylerin tutum ve davranışlarını etkilemeye devam ettiği tespit edilmiştir (Tanyu1967: 322; Kardeşahin 2007: 152). Gerçekten de araştırmamız esnasında bazı denekler batıl inançlarının olmadığını, ancak aile büyükleri ve çevreden duyulan konuşmaların etkisinde kaldıklarını belirtmişlerdir. Adının açıklanmasını istemeyen yüksek tahsilli bir denek, batıl inançlarının olmadığını söylemesine rağmen, aile büyüklerinden “Salı günü yeni bir şey giymenin kendilerine iyi gelmediğini” duyduğunu, kendisinin de bunun etkisinde kalarak, “salı günleri yeni alınan bir şeyi giymediğini” söylemiştir. Ayrıca 80-85 yaşlarında bir nine “kaplumbağaların tartıda hile yapan insanlar olduğunu” söylemiştir.

Bütün bunlar, bize, batıl inançların kültürel ve psikolojik yönlerini göstermektedir. Batıl inançların toplumdan topluma farklılıklar göstermesi de onun kültürel özelliğine işaret etmektedir.

## **2. Etüd Edilen Alanın Tarihçesi ve Coğrafi Konumu**

### **2.1. Malatya'nın tarihi ve coğrafi konumu**

Araştırmalar Malatya'nın yerküremizdeki en eski yerleşim alanlarından birisi olduğunu ortaya koymaktadır. XIX. yüzyılın ilk yarısına kadar kent, bugün bulunduğu yerden 9 km mesafede bulunan Eski Malatya'da iken (Battal Gazi) şimdiki bulunduğu yere taşınmıştır. Yerleşim

alanı değişik zamanlarda Hititler, Asurlular, Persler, Romalılar, Sasaniler ve Bizanslıların egemenliği altında bulunmuş, 1071 Malazgirt savaşından sonra Türkler, Bizanslılar ve Memlûklular arasında el değiştiren kent, 1399 tarihinden itibaren Türk egemenliğine geçmiştir ([http://www. Malatya Com](http://www.MalatyaCom))

Yüksek dağlarla çevrili olan il, Doğu Anadolu'da Orta Fırat bölümünde yer almaktadır. Kentin doğu kenarını Fırat nehri oluşturur. Doğu Anadolu'yu batı illerine bağlayan Malatya bir yol üzerinde bulunup, demiryolu ağının bağlanması ile önemi daha da artan yerleşim merkezidir. Ayrıca güçlü teknolojik iletişim ağları ve motorlu taşıtların yaygınlaştırılmasıyla köyle kentin etkileşimini artırmıştır. Malatya 2009 Genel Nüfus sayımına göre, kent merkezinde yerleşik 411000 nüfusu ile Türkiye'nin 14. büyük ili olma özelliğine sahip bir yöremizdir ([http://tr.Wikipedia.org. Malatya](http://tr.Wikipedia.org.Malatya)).

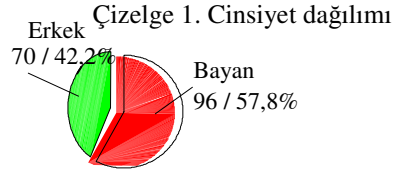
Malatya nüfusu gelenekli toplumdaki modern topluma geçişin tipik özelliklerini gösteren bir kenttir. Başlıca geçim kaynakları arasında meyvecilik, hayvancılık ve tahıl üretimi önemlidir. Malatya ili dünyada üretilen kaysının %80'ini üretmektedir ([http://tr.Wikipedia.org. Malatya](http://tr.Wikipedia.org.Malatya)). Madencilik bakımından demir, manganez, kurşun, çinko, bakır ve toryum ile Türkiye imalat sanayinde önemli bir sırada yer almaktadır.

### 3. ARAŞTIRMANIN BULGULARI

#### 3.1. Ankete katılanların bağımsız değişkenlere göre dağılımı

Toplumsal bir varlık olan insanın gerek biyolojik olarak gerekse toplum içerisinde geçirdiği aşamalar, bireyin tutum ve davranışlarının belirlenmesinde önemli etkenlerdir. Özellikle bilimsel bir araştırma için örnekleme katılan deneklerin cinsiyet, öğrenim, yaş, gelir, meslek, yerleşik oldukları birim ve medeni durumlarının tespiti önemlidir. Bunun için örnekleme katılan deneklerin bağımsız değişkenler açısından genel nitelikleri aşağıdaki çizelgelerde verilmiştir.

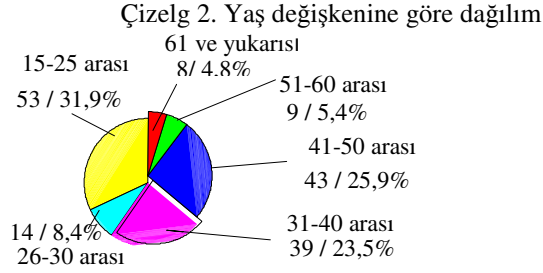
#### a. Cinsiyet durumu



Toplumsal ilişkilerin belirlenmesinde cinsiyet önemli bir değişkendir. Özellikle konu hurafeler ve batıl inançlar olunca cinsiyet değişkeninin daha önemli olacağını düşündürmektedir.

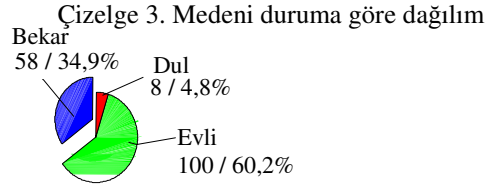
Modern toplumlarda cinsiyete dayalı rollerin önemli oranda değiştiği görülmekle birlikte, toplumsal ilişkilerde cinsiyet değişkeni önemini korumaktadır. Her kültür cinsiyet temelinde bazı sorumluluklar getirmiştir. Çizelge 1'e göre örnekleme katılan deneklerin %57,8'i bayanlardan, % 42,2'si erkeklerden oluşmaktadır.

### b. Yaş grupları



Yaş, toplumda insan ilişkilerinin düzenlenmesinde ve bireyin toplumsal konumunun belirlenmesinde etkili bir unsurdur. Yukarıdaki dağılım istatistikî olarak değerlendirildiğinde, her yaş grubunun temsil edildiği görülmektedir.

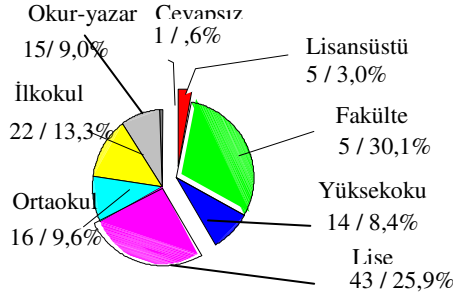
### c. Medeni durum



Bireyin toplumsal rollerini yerine getirmesinde önemli bir özellik de, medeni durumudur. Toplumda evli ve bekârlar farklı konumlarda değerlendirilmektedirler. Çizelge 3'e göre deneklerimizin %60,2'si evli, %34,9'u bekâr, %4,8'nin ise boşanmış olduğu görülmektedir.

#### d. Öğrenim durumları

Çizelge 4. Öğrenim durumlarına göre dağılım

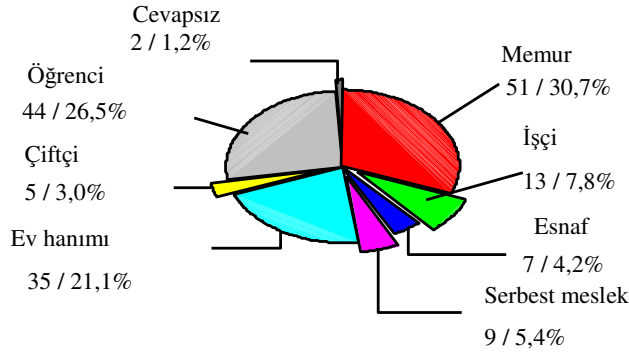


İnsanın tutum ve davranışlarının belirlenmesi ve değişiminde önemli bir etken de eğitim ve öğrenim seviyesidir. Çizelge 4'e bakıldığında deneklerimizin öğrenim açısından her düzeyde temsil edildiği görülmektedir.

Ayrıca öğrenim düzeyleri yüksekokul, fakülte ve lisansüstü olanların toplamları bakımından düşünüldüğünde (%41,5), araştırma alanımızdaki nüfusun eğitim ve öğretime verdiği önemi göstermektedir.

#### e. Mesleki durumları

Çizelge 5. Mesleğiniz

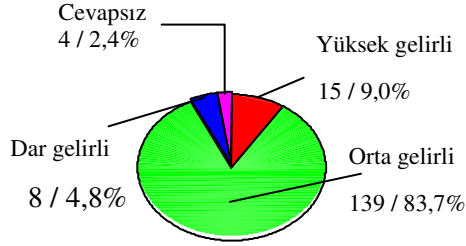


Toplumsal araştırmalarda bireyin tutum ve davranışlarının belirlenmesinde etkili olan bir unsur da, bireyin sahip olduğu mesleği olmaktadır. Çizelge 5'e baktığımızda farklı mesleklerin örnekleme temsil edildiği görülmektedir.



#### f. Gelir düzeyleri

Çizelge 6. Gelir Durumunuz Nedir?

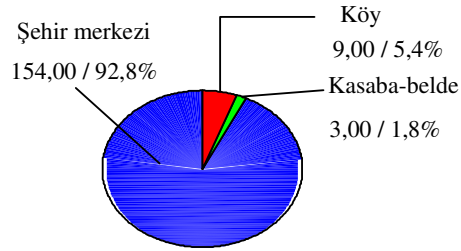


Çizelge 6'ya bakıldığında, istatistiksel verilerin büyük ölçüde, günümüz Türk toplumunun ekonomik yapılanmasına uygun bir dağılım gösterdiği söylenebilir.

Araştırmaya katılanların %4,8'i dar, %83,7'si orta %9'u ise yüksek gelir düzeyine sahip olduğunu belirtmiştir. Örneklemin %2,4'ü ise bu maddeye cevap vermemeyi tercih etmiştir.

#### g. Yerleşim birimleri

Çizelge 7. Yerleşim alanlarına göre dağılım

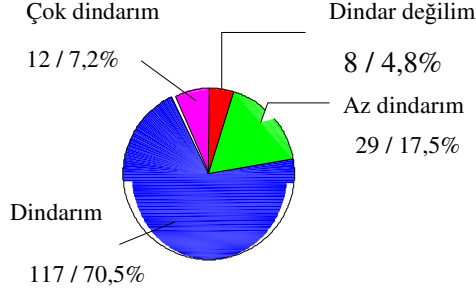


Bireyin tutum ve davranışlarının belirlenmesinde etkili olan bir bağımsız değişken de, ikamet ettikleri birim olmaktadır.

Deneklerimizin yerleşim birimlerinin dağılımına bakıldığında, araştırmamızın şehir nüfusu ile ilgili olması nedeniyle, deneklerimizin %92,8'nin şehir merkezinde yoğunlaştıkları görülmektedir.

### h. Dindarlık özellikleri

Çizelge 8. Deneklerin dindarlık özellikleri



İnsanlar kendi dini inanç ve yaşantılarını öznel bir değerlendirme ile dindar, çok dindar, az dindar ya da dindar olmama gibi sıfatlarla değerlendirmektedirler. Yukarıdaki tabloda denekler, %7,2 çok dindar, %70,5 dindar, %17,5 az dindar, %4,8 dindar olmadıklarını ifade etmişlerdir.

#### 1. Batıl inançların oluşmasında aile, çevre ve yayın araçları

Kültürleme araçlarının en önemlilerinden birisi ailedir. Özellikle yaşlı kuşaktan büyükanneler, büyükbabalar, geçmişten miras aldıkları kültürel öğeleri genç kuşaklara aktarmaktadırlar. Öte yandan çevre faktörü ile birlikte, batıl inançları konu edinen roman, masal ve öyküler çocuk yaşlarda birey üzerinde etkili olabilmekte, bu etkinin ortadan kaldırılmasında eğitimin önemi ortaya çıkmaktadır. Birey iyi bir eğitime tabi tutulmadığı takdirde, onun tutum ve davranışlarının belirlenmesinde batıl inançların daha da etkili olacağı kuşkusuzdur.

Aşağıdaki tablo incelendiğinde batıl inançlar ile aile, çevre ve yayın araçları arasındaki ilişkiler görülmektedir. Batıl inançların oluşumunda erkek deneklerin %16,7'si aile, %33,3 çevre, %2,8 bazı yayın araçları, %47,2 hepsi demiştir. Bayan deneklerin %18,8'si aile, %39,0 çevre, %5,1 bazı yayın araçları, %37,3 hepsi demiştir. 71 denek ise, batıl inançlarla aile, çevre ve yayın araçları arasında bir ilişki kurmak istemişlerdir.

İstatistikî veriler incelendiğinde erkek ve bayan deneklerin batıl inançlarının oluşumunda aile, çevre ve yayın organları arasında önemli bir farklılaşma görülmemekte, ancak batıl inançların oluşumunda kültürel bir araç olan çevrenin önemi ortaya çıkmaktadır. Araştırma sonuçlarına göre batıl inançların aktarımında, kentte yaşamakta olan ailenin çevre faktörünün gerisinde kaldığını göstermekte, bu durumda hipotezlerimiz

arasında yer alan “batıl inançların oluşumunda aile kurumunun çevre ve yayın araçlarına oranla daha baskın olacağı” görüşü doğrulanmamaktadır.

| <b>Batıl inançlarımız varsa; batıl inançlarımızın oluşmasında aşağıdakilerden hangisi ya da hangileri daha etkili olmuştur?</b> |          |          |                     |          |        |
|---|----------|----------|---------------------|----------|--------|
| Cinsiyet  | Ailem    | Çevrem   | Bazı yayın araçları | Hepsi    | Toplam |
| Erkek   | 6 %16,7  | 12 %33,3 | 1 %2,8              | 17 %47,2 | 36     |
| Bayan   | 11 %18,6 | 23 %39,0 | 3 %5,1              | 22 %37,3 | 59     |
| Cevapsız  | -        | -        | -                   | -        | 71     |
| Toplam  | 17 %17,9 | 35 %36,8 | 4 %4,2              | 39 %41,1 | 166    |

$\chi^2=1.063$  sd=3 P=.786

**Tablo 1.** Cinsiyetle batıl inançların oluşmasında aile, çevre ve yayın araçları arasındaki ilişkisi

## 2. Uğur ve uğursuzlukla ilgili inançlar

Halk arasında ilgi gören batıl inanç türlerinden birileri de uğur ve uğursuzlukla ilgili olanlardır (Koçoğlu 2008: 32). Halk tarafından baykuş ötmesi, önünden kara kedinin geçmesi, elden sabun verilmesinin yanı sıra günlerle ve sayılarla ilgili pek çok hususta yorum yapıldığı, inanç haline dönüştürüldüğü görülmektedir. Hâlbuki Peygamber, uğursuzluk diye bir şeyin olmadığını (Buhari 1987: 83,85) ifade etmekte, yine de toplum katmanlarında bir şeyin uğurlu ya da uğursuz olduğuna dair söylemlerine, uygulamalarına sıkça rastlanılmaktadır.

Araştırma alanımızdaki nüfusun uğur ve uğursuzlukla ilgili tutum ve davranışlarını anlayabilmek için, deneklerin eğitim düzeyleri ile birlikte ay ve güneş tutulmasına verdikleri cevaplara bakmak uygun olacaktır.

### a. Güneş ve ay tutulması

| <b>Ay ve güneş tutulması</b> |                      |                            |                                |        |
|------------------------------|----------------------|----------------------------|--------------------------------|--------|
| Eğitim durumu                | uğursuzluk nedenidir | Uğursuzluk nedeni değildir | Bu konuda bilgi sahibi değilim | Toplam |
| Okur-yazar                   | 5 %33,3              | 3 %20                      | 7 %46,7                        | 15     |
| İlkokul                      | 2 %9,1               | 6 %27,3                    | 14 %63,6                       | 22     |
| Ortaokul                     | 1 %6,3               | 13 %81,3                   | 2 %12,5                        | 16     |
| Lise                         | 1 %2,3               | 30 %69,8                   | 12 %27,9                       | 43     |
| Yüksekokul                   | -                    | 11 %78,6                   | 3 %21,4                        | 14     |
| Fakülte                      | 2 %4                 | 37 %74                     | 11 %22                         | 50     |
| Lisansüstü                   | -                    | 5 %100                     | -                              | 5      |
| Cevapsız                     | -                    | -                          | -                              | 1      |
| Toplam                       | 11 %6,7              | 105 %63,6                  | 49 %29,7                       | 165    |

$\chi^2=46.113$  sd=12 P=.000

**Tablo 2.** Eğitim durumu ile ay ve güneş tutulmasının uğursuzluk sayılıp sayılmaması

Tabloya ilk bakışta deneklerin eğitim düzeylerinin yükselmesi ile beraber ay ve güneş tutulmasının uğursuzluk nedeni sayılıp sayılmaması ile ilgili net bir biçimde farklılaşma görülmekte, okur-yazar deneklerin %33,3'ü ay ve güneş tutulmasını uğursuzluk nedeni olarak görürken, lisansüstü düzeydeki deneklerin hiçbiri bu görüşe katılmamaktadırlar. Söz konusu veriler eğitim düzeyi yüksek olanların eğitim düzeyi düşük olanlara göre batıl inançlara ilgilerinin düşük olacağı şeklindeki hipotezimizi doğrulamaktadır. Eğitim düzeyi yükseldikçe batıl inançlara yönelik tutumların düştüğü anlaşılmaktadır. Ayrıca ay ve güneş tutulmasının uğursuzluk nedeni sayılıp sayılmayacağı hakkında bir görüşe sahip olmadıklarını belirtenlerin oranı ise %29,7'dir.

Uğur ve uğursuzlukla bahsinde deneklerin yaş düzeyleri ile baykuş ötmesi ve kara kedi hakkındaki görüşleri aşağıdaki tabloda verilmiştir.

### b. Baykuş ötmesi ve kara kedinin geçmesi

| Baykuşun ötmesi, beni |                          |               |                    |                |        |
|-----------------------|--------------------------|---------------|--------------------|----------------|--------|
| Yaşınız               | Son derece huzursuz eder | huzursuz eder | Hiç huzursuz etmez | Huzursuz etmez | Toplam |
| 15-25                 | 0 ,0%                    | 5 9,6%        | 25 48,1%           | 22 42,3%       | 52     |
| 26-30                 | 0 ,0%                    | 1 7,1%        | 8 57,1%            | 5 35,7%        | 14     |
| 31-40                 | 1 2,6%                   | 2 5,1%        | 9 23,1%            | 27 69,2%       | 39     |
| 41-50                 | 2 4,7%                   | 8 18,6%       | 13 30,2%           | 20 46,5%       | 43     |
| 51-60                 | 0 ,0%                    | 0 ,0%         | 4 50,0%            | 4 50,0%        | 8      |
| 61+                   | 1 12,5%                  | 5 62,5%       | 0 ,0%              | 2 25,0%        | 8      |
| Cevapsız              | -                        | -             | -                  | -              | 2      |
| Toplam                | 4 2,4%                   | 21 12,8%      | 59 36,0%           | 80 48,8%       | 166    |

$\chi^2=40.761$  sd=15 P=.000

**Tablo 3.** Yaş düzeyi ile baykuş ötmesinin uğursuzluk sayılıp sayılmama ilişkisi

Deneklerin yaş düzeyleri ile baykuş ötmesini uğursuzluk sayıp saymama arasındaki ilişkiler yukarıdaki tabloda görülmektedir. 15-25 yaşları arasında "son derece huzursuz eder" seçeneğini tercih eden bulunmazken, %9,6 "huzursuz edeceğini", %48,1 "hiç huzursuz etmeyeceğini", %42,3 "huzursuz etmez" seçeneğini işaretlemişlerdir. Benzer bir durum 26-30 yaşları arasında da görülmekte, deneklerin yaş düzeyleri yükseldikçe "son derece huzursuz eder" seçeneğinde kısmi artmalar, "hiç

huzursuz etmez” seçeneğinde yine kısmi düşüşler görülmektedir. Yaş düzeyleri 61 ve yukarısında olanlar da ise “son derece huzursuz eder” %12,5, “huzursuz eder” %62,5 olarak tespit edilmesi, deneklerin yaş düzeyleri yükseldikçe batıl inanç uygulamalarının da arttığına işaret etmektedir. Bu tespit hipotezimizi kısmen doğrulamaktadır.

**Tablo 4. Gelir durumları ile kara kedinin önlerinden geçmesini uğursuzluk sayıp saymama**

Halk arasında yaygın bir inanç da, kara kedinin önlerinden geçmesi halinde o gün işlerinin iyi gitmeyeceği şeklindedir. Aşağıdaki tabloda araştırma alanımızdaki deneklerin gelir durumları ile birlikte bu hususta ne düşündüğünün istatistikî verileri görülmektedir.

| <b>Kara kedinin önünden geçmesi, beni</b> |                          |               |                |        |
|---|--------------------------|---------------|----------------|--------|
| <b>Gelir Durumu</b>                       | Son derece huzursuz eder | Huzursuz eder | Huzursuz etmez | Toplam |
| Yüksek gelirli                            | 1 %6,7                   | 2 %13,3       | 12 %80         | 15     |
| Orta gelirli                              | 5 %3,6                   | 23 %16,5      | 111 %79,9      | 139    |
| Dar gelirli                               | - -                      | 1 %12,5       | 7 %87,5        | 8      |
| Cevapsız                                  | - -                      | - -           | - -            | 4      |
| Toplam                                    | 6 %3,7                   | 26 %16        | 130 %80,2      | 166    |

$$X^2=864 \text{ sd}=4 \text{ P}=.930$$

Tablo 4’teki veriler, deneklerin gelir düzeyleri ile kara kedinin önlerinden geçmeleri halinde bunun uğursuzluk sayılması hususunda istatistiksel olarak anlamlı bir farklılaşma görülmemekte, ancak dar gelirli olanlardan hiçbirinin “son derece huzursuz eder” seçeneğini tercih etmemeleri dikkatleri çekmektedir. Bu da, kent ortamının insanlara sunmuş olduğu bir takım imkânların örneğin eğitim ve bilginin deneklerin batıl inançlara olan ilgilerini etkilediğini ve tek başına gelir durumunun batıl inançlara başvurmada önemli olmadığını göstermektedir. Ayrıca deneklerin kara kedinin önlerinden geçmesinden son derece huzursuz olacağını söyleyenlerin oranı %3,7, huzursuz edeceğini belirtenlerin oranı %16, huzursuz etmeyeceğini belirtenlerin ise %80,2 olması, denekler arasında söz konusu batıl inanca ilginin önemsiz olmadığını işaret etmektedir.

**c. Günlerle ilgili uğursuzluklar**

| <b>Cuma gecesi ev temizlemek, cumartesi günü çamaşır yıkamak beni,</b> |                          |               |                |        |
|--|--------------------------|---------------|----------------|--------|
| <b>İkamet yeri</b>   | Son derece huzursuz eder | Huzursuz eder | Huzursuz etmez | Toplam |
| Köy  | - -                      | 3 %33,3       | 6 %66,7        | 9      |
| Kasaba   | - -                      | - -           | 3 %100         | 3      |
| Şehir merk.  | 6 %4                     | 16 %10,6      | 129 %85,4      | 151    |
| Cevapsız   | - -                      | - -           | - -            | 3      |
| Toplam   | 6 %3,7                   | 19 %11,7      | 138 %84,7      | 166    |

$$X^2=5.038 \text{ sd}=4 \text{ P}=.283$$

**Tablo 5.** İkamet ettikleri birimle cuma gecesi ev temizleme, cumartesi günü çamaşır yıkamayı uğursuzluk sayıp saymama

Tablo 5'e göre köyde ikamet eden hiçbir denek "son derece huzursuz eder" seçeneğini işaretlememiş, %33,3 huzursuz edeceğini, %66,7 huzursuz etmeyeceğini belirtmişlerdir. Yine kasabada ikamet eden deneklerin hiçbiri birinci ve ikinci seçeneği tercih etmemiş, %100'ü huzursuz etmeyeceğini belirtmişlerdir.

Kent merkezinde yerleşik olan %4 son derece huzursuz edeceğini, %10,6 huzursuz edeceğini, %85,4 huzursuz etmeyeceğini belirtmişlerdir. Veriler incelendiğinde köy, kasaba ve kent merkezinde cuma gecesi çamaşır yıkamak, cumartesi günü çamaşır yıkamada önemli bir farklılaşma görülmemekte, ancak günümüzde eğitimin köy ve kasabalara kadar götürülmesi, kara yolu ulaşımının sağlanması, güçlü iletişim teknolojilerinin gelişmesi kırsal kesimle kent arasındaki farklılıkları önemli oranda azaltmıştır. Bu çerçevede kırsal kesimde ikamet edenlerin kentte yerleşik olanlara göre batıl inançlarının daha yüksek olacağı hipotezi doğrulanmamıştır.

#### d. Bıçak, sabun ve makasın elden alınması

| Bıçak, sabun ve makasın birinin elden vermesi beni, |                          |               |                |        |  |
|---|--------------------------|---------------|----------------|--------|--|
| Meslek  | Son derece huzursuz eder | Huzursuz eder | Huzursuz etmez | Toplam |  |
| Memur   | 1 %2                     | 3 %5,9        | 47 %92,2       | 51     |  |
| İşçi  | 1 %7,7                   | 2 %15,4       | 10 %76,9       | 13     |  |
| Esnaf   | -                        | -             | 7 %100         | 7      |  |
| Serbest   | -                        | 2 %25         | 6 %75          | 8      |  |
| Ev han.   | 2 %5,7                   | 8 %22,9       | 25 %71,4       | 35     |  |
| Çiftçi  | -                        | 1 %20         | 4 %80          | 5      |  |
| Öğrenci   | 1 %2,3                   | 1 %2,3        | 42 %95,5       | 44     |  |
| Cevapsız  | -                        | -             | -              | 3      |  |
| Toplam  | 5 %3,1                   | 17 %10,4      | 141 %86,5      | 166    |  |

$$X^2=16.666 \text{ sd}=12 \text{ P}=.163$$

**Tablo 6.** Deneklerin meslekleri ile bıçak, sabun ve makasın elden verilmesi

Deneklerin meslekleri ile bıçak, sabun ve makasın birilerinin elden alınması halinde uğursuzluk sayılıp sayılmaması hususunda mesleği işçi olanlardan %7,7, ev hanımı olanlardan %5,7 ile diğer mesleklerden kısmi bir farklılık göstermektedir.

Deneklerin toplamları bakımından %86,5'i "huzursuz etmez" seçeneğinde birleşmişlerdir. "Mesleği işçi, ev hanımı, çiftçi ve esnaf olanla-

rın öteki mesleklere göre batıl inançları benimsemede daha yüksek olacağı” hipotezimiz doğrulanmamıştır.

### e. Mekanlar ve batıl inanç ilişkisi

| Medeni Durum | Eşikte oturmak beni,     |               |                    |                |        |
|--------------|--------------------------|---------------|--------------------|----------------|--------|
|              | Son derece huzursuz eder | Huzursuz eder | Hiç Huzursuz etmez | Huzursuz etmez | Toplam |
| Bekar        | 3 %5,2                   | 7 %12,1       | 23 %39,7           | 25 %43,1       | 58     |
| Evli         | 2 %2                     | 16 %16        | 25 %25             | 57 %57         | 100    |
| Dul          | 1 %12,6                  | 5 %62,5       | -                  | 2 %25          | 8      |
| Toplam       | 6 %3,6                   | 28 %16,9      | 48 %28,9           | 84 %50,6       | 166    |

$$X^2=21.217 \text{ sd}=6 \text{ P}=.002$$

**Tablo 7.** Deneklerin medeni durumları ile eşikte oturma ilişkisi

Deneklerden medeni durumu dul olanların %12,6’sı eşikte oturmak “son derece huzursuz eder” seçeneğini, %62,5 sorunun ikinci seçeneği olan huzursuz edeceğini belirtmişlerdir. Bu durum evli olan denekler arasında birinci seçenek %2, ikinci seçenek %16 olmuştur. Bekâr olanların %5,2’si birinci seçeneği, %12,1’i ise ikinci seçeneğini tercih etmişlerdir. Tablodaki istatistikî dağılımlar, bekâr olanların evli ve dul olanlara göre batıl inançlara daha az ilgi gösterecekleri şeklindeki hipotezi kısmen doğrulamıştır.

### 3. Dindarlık ile batıl inançlar arasındaki ilişki

Araştırma alanımızdaki nüfusun dindarlık durumları ile batıl inançlar arasındaki ilişkileri anlayabilmek amacıyla deneklerimize bazı sorular yönelttik. Soruları değerlendirmeye geçmeden önce dindar sözcüğünün anlamı ile İslâm dininin batıl inançlara bakışı üzerine kısaca durmak uygun olacaktır.

Türkçe sözlükte dindar sözcüğünün “dini inancı güçlü, din kurallarına bağlı, mütedeyyin” (Türkçe Sözlük 1992: 379) sözcükleri ile karşılandığı görülmektedir. Araştırma alanımızda da bazı insanların daha dindar, bazılarının daha az dindar ya da hiç dindar olmadığı şeklinde tasnifler veya tanımlamalar yapıldığı görülmüştür. Daha önceden ifade edilmiş olduğu gibi, düzenli, mantıklı özellikler taşımayan ve boş uydurma inançları temsil eden batıl inançları İslâm dini şiddetle reddetmektedir (Çakan 1981: 18). Örneğin Maide Suresinde “Ölmüş hayvan, kan, domuz eti, Allah’tan başkası adına boğazlanan, kestikleriniz hariç; boğulmuş, darbe sonucu ölmüş, yüksekten düşerek ölmüş, boynuzlanarak ölmüş ve yırtıcı hayvan tarafından parçalanmış hayvanlar ile dikili taşlar üzerinde boğazlanan hayvanlar, bir de fal oklarıyla kısmet aramanız size haram kılındı. İşte bütün bunlar Allah’a itaatten kopmaktır.”( Kur’an-ı Kerim: 5/3) Ayette batıl inançlarla ilgili fazlaca bir bilgi vermemekle birlikte, batıl

inançlara dikkat çekmekte ve onları yasaklamaktadır. Çalışmamız esnasında kendilerini öznel bir biçimde çok dindar olarak tanımlayanlardan bir kısmının, dini, itikadı hususları batıl inançlarla ilişkilendirdikleri ve bunlara inanmayanları itikatsızlıkla suçladıkları görülmüştür. Bu nedenlerle olsa gerektir ki, toplumda çok dindar ya da dindar olanların daha az dindar ya da dindar olmayanlara göre batıl inançlara daha fazla ilgi gösterdikleri şeklinde yaygın bir inanç söz konusudur. Bu yaygın kanaati anlayabilmek için aşağıdaki tablolara bakmak gerekir.

#### a. Doktor, muskacı ve büyücü ile ilişki

| Hastalandığımızda doktora mı yoksa büyücü, muskacı birine mi gidersiniz? |  |                        |        |  |
|--|--|------------------------|--------|--|
| Dindarlık Durumu   | Önce doktora giderim, olmazsa muskacı ya da büyücüye giderim | Sadece doktora giderim | Toplam |  |
| Çok dindarım   | 4 %33,3  | 8 %66,7                | 12     |  |
| Dindarım   | 2 %1,7   | 114 %98,3              | 116    |  |
| Az dindarım  | 3 %10,3  | 26 %89,7               | 29     |  |
| Dindar değilim   | -  | 8 %100                 | 8      |  |
| Cevapsız   | -  | -                      | 1      |  |
| Toplam   | 9 %5,5   | 156 %94,5              | 166    |  |

$$X^2=23.022 \text{ sd}=3 \text{ P}=.000$$

**Tablo 8.** Dindarlık durumu ile hastalık halinde doktor, muskacı ve büyücü arasındaki ilişkiler

Tablo 8 incelendiğinde, çok dindar olduğunu belirten deneklerin % 33,3'ü hastalandığında önce doktora gideceğini, hastalığının geçmemesi halinde muskacı ya da büyücüye gideceğini ifade etmektedir. Yine çok dindar olduğunu belirten deneklerden % 66,7'si sadece doktora gideceğini söylemektedir. Dindar olduğunu belirten % 1,7 denek önce doktora, olmazsa muskacı ya da büyücüye gideceğini, % 98,3'lük bir denek sadece doktora gideceğini belirtmiştir. Az dindarım diyenlerin % 10,3'ü önce doktora sonra muskacı ya da büyücüye gideceğini söylerken, % 89,7'si sadece doktora gideceğini söylemiştir. Dindar olmadığını belirtenlerden birinci seçeneği tercih eden görülmezken, %100'ü sadece doktora gideceğini ifade etmişlerdir.

Yukarıdaki verilere bakıldığında deneklerden çok dindar olanlarla, dindar, az dindar ve dindar olmayanlar arasında hastalık halinde önce doktora sonra büyücü ya da muskacıyı tercih etmede önemli farklılaşma görülmekte, bu da hipotezlerimiz arasında yer alan "dindar olanların az dindar ya da hiç dindar olmayanlara göre batıl inançlara daha fazla ilgi gösterecekleri" hipotezini doğrulamaktadır. Ancak deneklerin %94,5'nin hastalanmaları halinde sadece doktora gideceklerini belirtmeleri, kent ortamında yaşamakta olan nüfusun batıl inançlara olan ilgilerinin düşük



seviyede olduğunu göstermektedir. Burada bir hususa açıklık kazandırmak gerekecektir. Kendilerini öznel bir biçimde çok dindar olarak belirtenlerin eğitim ve refah düzeylerinin farklılaşması ile batıl inançlara olan ilgilerinin de farklılaşacağı anlaşılmakta, nitekim yaptığımız araştırma esnasında temel dini bilgilere sahip olanların olmayanlara göre batıl inançlara farklı yaklaşımları ve ilgi göstermediklerini belirtmek gerekir. İstatistikî veriler de bu tespiti doğrulamaktadır.

Bu arada halk arasında al basması olarak tanımlanan ve bir sağlık sorununu çözmeye başvuru batıl inanç üzerinde durmak uygun olacaktır.

Araştırma alanımızdaki nüfus arasında kullanılan al basması, yeni doğmuş çocuklarda görülen ateşli bir hastalık olup, al karısının neden olduğuna inanılan hastalıktan korunmak için bir takım çarelere başvurulmaktadır. Loğusa kadınlara al giysiler giydirildiğinde ya da altın takıldığına al karısının musallat olmayacağına inanılmaktadır.

Araştırma alanımızda al basması inancına olan ilgiyi anlayabilmek için, deneklerin medeni durumları ile ilişkilendirilen aşağıdaki tabloyu incelemek gerekecektir.

#### b. Al basması

| Al basmasına |                     |          |                    |          |        |
|--------------|---------------------|----------|--------------------|----------|--------|
| Medeni durum | Kesinlikle inanırım | İnanırım | Kesinlikle inanmam | İnanmam  | Toplam |
| Bekâr        | 1 %1,8              | 19 %33,3 | 14 %24,6           | 23 %40,4 | 57     |
| Evli         | 8 %8,3              | 24 %25   | 19 %19,8           | 45 %46,9 | 45     |
| Dul          | 3 %37,5             | 2 %25    | 1 %12,5            | 2 %25    | 8      |
| Cevapsız     | -                   | -        | -                  | -        | 5      |
| Toplam       | 12 %7,5             | 45 %28   | 34 %21,1           | 7 %43,5  | 166    |

$X^2=14.881$   $sd=6$   $P=.021$

**Tablo 9.** Deneklerin medeni durumları ile al basması inancı arasındaki ilişki

Tablo 9'daki verilere göre medeni durumu dul olanlardan %37,5'i, evli olanlardan %8,3'ü, bekâr olanlardan %1,8'i al basmasına kesinlikle inandıklarını, yine dul olanların %25'i, evli olanların %25'i, bekâr olanların %33'ü inandıklarını söylemişlerdir. Deneklerin toplamları açısından al basmasına kesinlikle inanmayanların oranı %21,1, inanmadığını belirtenlerin oranı ise 43,5'tir.

İstatistikî dağılım incelendiğinde, medeni durumu bekâr olanların medeni durumları dul ve evli olanlara oranla al basmasına inanmada daha düşük seviyede olduğu görülmektedir. Bu da, hipotezimizi kısmen doğrular.

lamış olmaktadır. Ayrıca al basması inancının araştırma alanımızda daha yaygın bir biçimde benimsendiği görülmektedir.

### **Sonuç ve tartışma**

Malatya kent merkezinde yaşamakta olan nüfusun batıl inançlara ilişkin tutum ve davranışları gözlem, mülakat ve anket teknikleri kullanılarak araştırılmış, aşağıdaki sonuçlara ulaşılmıştır.

Araştırmamız esnasında yaşlı kesim arasında ve yazılı kaynaklarda rastlanılan, ancak bugün genç kuşaklar tarafından bilinmeyen pek çok batıl inançların olduğu görülmüş, ayrıca araştırma esnasında görüştüğümüz pek çok kimse, batıl inançların boş inançlardan oluştuğunu bildiklerini, yine de kendilerini koruyamadıklarını söyleyenler olmuştur. Bu durum bize, batıl inançların birey temelinde psikolojik, toplum temelinde kültürel özelliklerini göstermektedir. Hangi amaçla olursa olsun insan tarafından üretilmiş tüm ürünler, yapıtlar, basit araçlar kültürün parçalarıdır. Bu bağlamda batıl inançlar da kültürün parçalarıdır. Toplumsal veya bireysel sorunların çözümünde/çözumsuzlüğünde yüzyıllardır kullanılmışlar, günümüz kent ortamında da sorun çözme amaçlı batıl inançlara başvurdukları görülmüştür.

Kent ortamının sunduğu eğitim, sağlık ve iş bölümü gibi imkânlarla insanların yaşam tarzlarını değiştirdiği anlaşılmakla beraber, aile, çevre ve bazı yaygın araçları batıl inançların genç kuşaklara aktarımında etkili olmaya devam ettiğini göstermektedir. Ancak yapmış olduğumuz araştırmada, kent ortamında batıl inançların aktarılmasında çevrenin aileden daha fazla işlev gördüğü anlaşılmıştır.

Araştırma alanımızda resmi eğitim-öğretim kurumlarının batıl inançları etkisiz konuma getirmede büyük çaba göstermelerine karşın, deneklerin batıl inançlara ilgi gösterdikleri görülmüştür. Deneklerin yaş gruplarına göre batıl inançlara olan ilgileri farklılıklar göstermiş, özellikle altmış bir yaş ve üzerinde olanların batıl inançlara daha fazla ilgi gösterdikleri tespit edilmiştir. Öyle ki, 15-20 ve 26-30 yaşları arasında baykuş ötmesini uğursuz olarak telakki edenler bulunmazken, 61 ve yukarısında olanların % 12,5'i baykuş ötmesini son derece huzursuz edici, % 62,5 huzursuz edeceğini belirtmiştir. Öte yandan deneklerin eğitim düzeyleri yükseldikçe batıl inanca olan ilgilerinin düştüğü görülmüş, eğitimi yüksek lisans düzeyinde olan deneklerin batıl inançlara ilgi göstermedikleri tespit edilirken, batıl inançlara ilginin en fazla okur-yazar seviyesinde olduğu ortaya çıkmıştır. Cinsiyet değişkeni açısından anlamlı bir farklılaşma tespit edilememiştir. Yine deneklerin meslekleri ve ikamet ettikleri birime göre batıl inançları uygulama ve değerlendirme açısından anlamlı

bir farklılaşma bulunamamıştır. Medeni durumu dul ve evli olanların bekârlara göre batıl inançlara yönelik tutum ve davranışlarının daha yüksek düzeyde olduğu görülmüştür. Gelir düzeyleri açısından ise hipotezimiz doğrulanmamış, düşük gelirliiler arasında batıl inanca ilgi daha az iken yüksek gelirliiler arasında kısmi yükseliş olmuştur. Ayrıca deneklerin dindarlık boyutunun artması ile batıl inançlara ilginin de arttığı tespit edilmiştir.

Yukarıdaki tespitler özetlenecek olursa, eğitim-öğretim ve sağlık kuruluşlarının yoğun bir biçimde hizmet sunduğu kent ortamında, batıl inançlara olan ilginin çok yüksek düzeylerde olmadığı tespit edilse bile, batıl inançların toplum içerisinde uygulama alanı bulmasıyla toplumda büyücüler, üfürükçüler gibi istismarcılar ortaya çıkmakta, bu da, toplumsal bir sorun olarak çözüm beklemektedir.

### KAYNAKÇA

- ÇAKAN, İsmail Lütfü (1981), *Hurafeler ve Batıl İnanışlar*, Marifet Yay. İstanbul.
- DURKHEİM, Emile, (2005), *Dini Hayatın İlkel Biçimleri*, (çev: Fuat Aydın), Ataç Yay. İstanbul.
- ERDİL, Kemaleddin (1997), *Yaşayan Hurafeler*, T.D.V. Yay. Ankara.
- FİCHTER, Joseph (1994), *Sosyoloji Nedir?* (çev: Nilgün Çelebi), Attila Kitapevi, Ankara.
- <http://www.Malatya.Com>.
- <http://tr.Wikipedia.org>. Malatya
- KAPTAN, Saim (1973), *Bilimsel Araştırma ve Teknikleri*, Ayyıldız Matbaası, Ankara.
- KARASHAHİN, Hakkı, (2007), *Bir Batı Anadolu Kasabasında Dini Hayat, Gördes Örneği*, Birleşik Yay. Ankara.
- KALAFAT ,Yaşar (1999), *Doğu Anadolu'da Eski Türk İnançlarının İzleri*, A.K.M.B Yay. Ankara.
- KOTTAK, Conrad Phillip (2001), *Antropoloji İnsan Çeşitliliğine Bir Bakış*, Ütopya Yay. Ankara.
- KOÇOĞLU, Kıyasettin (2008), *21. Yüzyıl Türkiye'sinde Hurafeler*, D.İ.B. Yay. Ankara.
- Kur'an-ı Kerim, 5/3
- Sahih-i Buhari Muhtasarı* (1987), D.İ.B. Yay. C. 12. Ankara.
- SİNANOĞLU, A. Faruk (2009), *Dil, Bilgi ve Toplum Üzerine Düşünceler*, IQ Yay. İstanbul.
- TANYU, Hikmet(1967), *Ankara ve Çevresinde Adak ve Adak Yerleri*, A.Ü.İ.F Yay. Ankara .
- TDK (1992), *Türkçe Sözlük*, T.D.K. İstanbul.