

## NAHÇIVAN'DA SON TUNÇ-ERKEN DEMİR ÇAĞININ BOYASIZ KİL KAPLARI

Dr. Tuğrul HALİLOV\*

**ÖZ:** Makalede kil kaplar biçim ve özelliklerine göre gruplandırılarak tiplere bölünmüştür. Bu kapların yapım teknolojisi, süsleme yöntemi ve diğer konular hakkında bilgi verilmiştir. Adı geçen höyüklerden ve mezarlardan bulunmuş çok sayıda kil kaplar kanıtlar ki, Son Tunç-Erken Demir çağında tarım ve hayvancılıkla uğraşan toplulukların ekonomik yaşamında kil kaplar önemli yer tutmuştur. Bu çağda Azerbaycan'ın diğer ilçeleri gibi Nahçıvan da önemli seramikçilik merkezi olmuştur. Seramik ürünleri boyutu, biçimi, üzerindeki desenleri, yapıldığı malzeme ve teknolojisine göre birbirinden ayrılır. Nahçıvan seramikçilerinin yapmış olduğu kil kaplar sofraya veya mutfak seramiği olmak üzere iki gruba ayrılır. Bunların benzerleri Güney Kafkasya ve Ortadoğu'daki aynı çağın yapılarında, Urumiye Havzası ve Doğu Anadolu'nun arkeolojik malzemelerinde bulunmuştur.

**Anahtar Kelimeler:** Nahçıvan, Son Tunç-Erken Demir çağı, boyasız kil kaplar, Azerbaycan

### **The Uncolored Clay In Pottery in Nakhchivan During the Epoch of the Late Pottery Bronze-Early Iron Age**

**ABSTRACT** In this subchapter , the uncolored clay dishes is divided into types and grouped according to the form and prominent features. The manufacturing techniques, motives of patterns and other questions are studied. Disclosure of a considerable quantity of pottery both in settlements and in burial grounds specify the fact that in the household life of cattle-breeding tribes of the epoch of the Late Bronze-Early Iron, the pottery took a considerable place. At that time Nakhchivan, as well as the other regions of Azerbaijan, was an important centre of craftsmanship. The pottery products differed from one another in their size, shape, ornaments on them, the material they were made of and the technology. The pottery products made by Nakhchivan potters were

---

\* Azerbaycan Bilimler Akademisinin Nahçıvan Bölümü. x.toqrul@gmail.com

divided into two groups-welfare and kitchen ceramics. Their similar monuments in the South Caucasus and the Middle East in the same period, the archaeological materials found in the Urmia basin and Eastern Anatolia.

**Key Words:** Nakhchivan, late bronze-early iron age, uncolored clay dishes, Azerbaijan

## Giriş

Son Tunç-Erken Demir çağında Orta ve Güney Kafkasya'da birkaç arkeolojik kültürler oluşmuştur. Kuzey Kafkasya'nın Kuban Grozni'de kadar olan bölgeyi Kuzey Kafkasya kültürü kapsıyordu. Ondan batıya, Karadeniz kıyıları boyunca Kuban bölgesinde Kuban çevresi kültür yayılmıştı. Kafkasya'nın Derbend'e kadar olan doğu bölümünde Qayakend-Xoraça, Merkezi Kafkasya - Kuban kültürü, Kür etrafında Samtavr-Kartli iç kültürü, ondan doğuya Alazani ve İori topraklarında Doğu Kafkasya, güneyde Trialeti kültürü, Gürcistan'ın batı bölgesi ve Karadeniz kıyılarında Qaqradan Batum'a kadar olan bölgede Kolxida kültürü mevcut olmuştu. Azerbaycan'ın Son Tunç-Erken Demir dönemi için Hocalı-Gadabay, Nahçıvan ve Talış-Muğan arkeolojik kültürleri tipiktir. Hocalı-Gadabay kültürü Azerbaycan'ın tüm bölgelerinde - Mingeçevir, Gadabay, Göygöl (Hanlar), Haçbulaq, Hocalı, Çavdar, Taşkesen, Kazak ve diğer alanlarında ve Doğu Azerbaycanında yaygındır. Bu kültürü taşıyan aşiretler Azerbaycan'ın batısında - dağ arazilerde yoğun nüfuslu, tarım, hayvancılık ve senetkarlıkla meşgul olmuşlar. Talış-Mugan kültürün izleri ilk kez İ.M.Caferzade tarafından Celilabad ilçesindeki Uzuntepe adlı yerde bulunmuştur.

Nahçıvan Özerk Cumhuriyetinde Son Tunç-Erken Demir çağına ait yerleşimler XIX yüzyılın sonu-XX yüzyılın başlarından araştırılmıştır.

1895 yılında Aras nehrinin sol kıyısında bulunan Qızılburun adlı arazide tarım çalışmaları yapılırken birkaç taş kutu kabirin dağılması sonucu bu döneme ait pek arkeolojik malzeme ortaya çıkmıştır. Dağılmış kabirlerin malzemelerinin bir kısmı sınır muhafız istasyonunun müdürü N.V.Fyodorov tarafından toplanılmıştır. 1896 yılında Fyodorov İmparator Arkeolojik Komisyonun talimatı ile Qızılburunda kazı çalışmaları yaparak elde ettiği malzemeleri (kil kapları, süs eşyaları vb.) Moskova'ya göndermiştir.

1926 yılında Zakafkaziya Merkezi Yönetim Komitesi yanındaki bilimsel toplumun yardımıyla Maddi-Kültür Tarihi Akademisi tarafından Qızılburuna gönderilmiş arkeolojik araştırmaçılar grubu orada kazı çalışmaları yapmıştır.

1934-1936-cı yıllarda A.K.Alekberovun başkanlığında yapılan arkeolojik araştırmalar sırasında Şortepe, Şahtaxtı, Oğlankala anıtları kayda alınarak istihbarat içerikli araştırmalar sonucunda belirlenmiştir. Bu anıtlardan emek aletleri, silahlar, süs eşyaları ile birlikte sade ve boyalı kaplar ve diğer maddi kültür örnekleri tespit edilmiştir.

XX yüzyılın ortalarından başlayarak Nahçıvan'da arkeolojik kazılar daha da gelişmiştir. 1951-1964-cü yıllarda I Kültepe, 1960-1962, 1968-1988-ci yıllarda II Kültepe yerleşimlerinde ve diğerlerinde sistematik arkeoloji araştırma yapılmıştır. XX yüzyılın sonu-XXI yüzyılın başlarından Nahçıvan'daki arkeolojik yerleşimlerin araştırılması ile ilgili yapılan geniş çaplı bilimsel araştırmalar sırasında Haraba Gilan (Q.M.Aslanov, S.M.Qaşqay, B.İ.İbrahimov), Şahtaxtı (V.B.Baxşeliyev, V.H.Aliyev, Q.H.Ağayev, Q.M.Aslanov), Kalacık (V.H.Aliyev, M.M.Seyidov), Kolanı (V.H.Aliyev, V.B.Baxşeliyev), Haqqıxlıq, Sarıdere (V.B. Baxşeliyev), Yurdçu (V.H.Aliyev, V.B.Baxşeliyev), I Kuku, II Kuku (V.B.Baxşeliyev, E.İ.Novruzlu, A.Q.Seyidov), II Kültepe (V.H. Aliyev) vb. yerleşimlerde arkeolojik esaslı şekilde öğrenilir. Bu yerleşimlerden bulunmuş arkeolojik malzemelerden bir grubunu Son Tunç-Erken Demir çağına ait çömlek, çanak, kâse, kadeh, vazo, nehre vb. türlü boyasız kil kaplar oluşturmaktadır. Boyasız kaplarla ilgili kazı raporlarında, bir grup araştırmacıların makalelerinde bilgi verilse de onlar sistematik biçimde araştırılmamış, gruplaştırmamıştır. Bu yüzden bu çağa ait yerleşimlerden bulunmuş kil kapların sistematik araştırılmaması, gruplaştırılması bilimsel önemlidir.

### 1. Çömlekler

Bu kaplar kulplu ve kulpsuz olmak üzere iki gruba ayrılır. Kaplar büyük, orta ve küçük hacimli yapılmışlardır. Gövdesinin (şişkin veya konik), boğazının (kısa veya uzun), ağız kenarının (dar veya geniş) yapısına ve diğer özelliklerine göre birbirlerinden ayrılarak üç tipe ayrılırlar.

**Birinci tip çömlekler:** Bu tip çömlekler dışa dönük ağız kenarlı, kısa boyunlu, şişkin veya yuvarlak gövdeli yapılmıştır (tab. 1: 1-5). Kolanı, Sarıdere (Novruzlu, Bahşaliyev 1992: 65, 42-45), Hakkıhlık, (Bahşaliyev. 2002: 26), Demyeler (Bahşaliyev, 2006: 84-93; Halilov, 2006 103-108), Boyehmed (Novruzlu, Bahşaliyev 1993: 15, 33) vb. nekropollerinde bu tip çömlekler bulunmuştur. Bunların çoğu basit yapılmış, hiçbir ornamentle (desenle) süslenmemiştir. Bir grubun üzeri çizme ve çentik bezeme ile ve çeşitli geometrik ornamentlerle süslenmiştir. Bu tipe giren Kolanı, Sarıdere çömleklerinden bir kısmının üzeri düz, dalgalı, çentik çizgilerle süslenerek süslenme yöntemine göre birbiriyle benzerlik oluşturmaktadır (tab. 1: 2, 4). Şişkin gövdeli, kısa

boğazlı, dışa katlanmış ağız kenarlı Sarıdere çömleklerinden biri Kolanı nekropolünde bulunmuş çömleklerden farklıdır. Bunun üzerindeki bir dizi dalgalı çizgi aşağıdan ve yukarıdan yatay çizgilerle süslenmiştir (tab. 1: 3). Kolanı nekropolünden bulunmuş çömleğin üzerindeki dalgalı çizgilerle oluşan desen bir kaç sıra olup dağınık yapılmıştır (tab. 1: 1).

Boyehmed nekropolünden bulunmuş dışa dönük ağız kenarlı, kısa boyunlu, şişkin gövdeli çömleklerin üzeri Şahtahtı yerleşiminin Son Tunc-Erken Demir çağı tabakasından bulunmuş bir grup çömlekler gibi geometrik çizgilerle dağınık süslenmiştir (tab. 1: 5).

Şahtahtı yerleşimi ilk kez 1936 yılında A.K.Alekberovun başkanlığında yapılan arkeolojik araştırmalar sırasında belirlenmiştir. 1979-1989-cu yıllarda orada Q.H.Ağayevin başkanlığında orada arkeolojik kazılar yapılmıştır. Uzun bir aradan sonra 2006 yılından geniş çaplı arkeolojik kazı çalışmaları yapılır.

Boyehmed nekropolü ilk kez 1989 yılında inşaat sırasında bulunmuştur. 1991 yılında V.B Bahşeliyev tarafından burada dört taş kutu mezar araştırılmıştır. Mezarlardan arkeolojik malzemelerle yanı sıra yalnız, kolektif (toplu olarak) gömülme bulunmuştur.

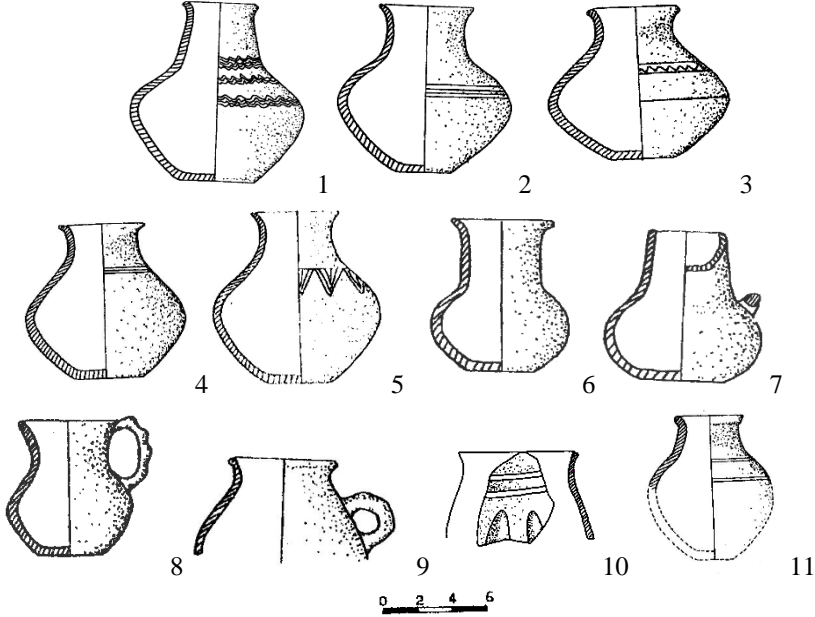
**İkinci tip çömlekler:** Bu tip çömlekler dışa dönük ağız kenarlı, silindirik boyunlu, şişkin gövdeli yapılmışlardır (tab. 1: 6-8). Kolanı, Sarıdere (Novruzlu, Bahşaliyev 1992: 65, 42-45), Zeyve (Novruzlu, Bahşaliyev 1993: 163), İliklikaya (Halilov, 2008: 94-96) vb. yerleşimlerinde bulunmuş olan bu tip çömleklerin bir grubu kulplu, bazıları da kulpsuz yapılmıştır.

Kolanı nekropolünden bulunmuş bu tip çömleklerden birinin (tab. 1: 7) benzeri Şahtahtı (Akayev 2002: 125), Culfa (Aliyev 1968: 72-86), Kızılburun (Abibullayev 1982: 144) yerleşimlerinde tespit edilmiştir.

Zeyve nekropolünden bulunmuş dışa dönük ağız kenarlı, silindirik boyunlu, şişkin gövdeli çömleklerden birinin kulpu (tab. 1: 8) Culfa (Aliyev 1968: 80), Gedebey (Kuseynova 1989: 65-66) yerleşimlerinden bulunmuş çömleklerde olduğu gibi çıkıntılı yapılmıştır.

**Üçüncü tip çömlekler:** Bu tip çömlekler dışa katlanmış ağız kenarlı, bikonik gövdeli yapılmıştır (tab. 1: 9-11). Kolanı, Sarıdere (Bahşaliyev. 2002: 20, 41), Demyeler (Bahşaliyev, 2006: 84-93; Halilov, 2006 103-108) vb. yerleşimlerinde bulunmuş bu tip çömlekler diğer çömlekler gibi nakışlı (desenli) ve nakışsız (desensiz) olmak üzere iki temel gruba ayrılırlar. Kolanı, Sarıdere vb. yerleşimlerinde bulunmuş bu tipteki çömleklerin bir grubunun üzeri birinci tip çömlekler gibi çizme, çentik yöntemle (tab. 1: 11), bazıları kabartmalarla süslenerek (tab. 1: 10) Haçbulak (Kasamanlı 1965: 34), Hocalı, Hanlar, Gedebey (Kuşnareyva,

Çubınşvili 1970: 89, 92), Sarıtepe (Halilov 1960: 85-87) vb. yerleşimlerden bulunmuş çömleklerle benzerlik oluşturuyor.



Tablo 1: Çömlekler

## 2. Kâseler

Nahçıvan'daki Son Tunç-Erken Demir çağına ait yerleşimlerde bulunmuş seramik ürünlerinden bir grubunu kâseler oluşturmaktadır. Bunlar esasen kulpsuzdurlar, bir bir kısmı üzerinde küçük çıkıntı biçimli kulplar yapılmıştır. Diğer seramik ürünleri gibi kâseler de biçim ve özelliklerine göre farklılık oluşturmaktadır. Onlar üç tipe ayrılmak olasıdır.

**Birinci tip kâseler:** Bu tip kâseler bikonik gövdeli yapılmıştır (tab. 2: 1-10). Hakkıhlık, Sarıdere, Kolanı, Kalacık (Novruzlu, Bahşaliyev 1992: 57, 44, 65), Boyehmed (Novruzlu, Bahşaliyev 1993: 15) vb. yerleşimlerinde bulunmuş bu tip kâselerin bir çoğununağzının kenarı dışa dönüktür, bazıları ise basit ağız kenarlı yapılmıştır. Bunlar basit, desenli ve kulpsuz olmak üzere farklı biçimdedirler. Bir grup kâselerin üzerinde kulp yerine delikli kulakçık biçimli çıkıntı yapılmıştır (tab. 2: 2, 6). Bu tip kâseler süslenme teknik yöntemine göre birbirlerinden ayrılmaktadır. Kolanı, Boyehmed, Sarıdere vb. yerleşimlerinden bulunmuş bikonik

gövdeli kâselerin bir grubunun ağzının altı ile omzunun arası süslenerek bezeme yöntemine göre birbiri ile benzerlik oluşturmaktadır (tab. 2: 8, 9, 10).

Kolanı nekropolünde bulunmuş üzeri yatay kısıp çizgilerle süslenmiş kâselerin bazıları (tab. 2: 1, 4, 5) bezeme yöntemine göre Sarıdere nekropolünde bulunmuş gri renkli çömleklerin bir grubu ile benzerlik oluşturmaktadır. Bazıları biçim ve özelliğine göre ayrılmaktadır.

**İkinci tip kâseler:** Bu tip kâseler şişkin gövdeli yapılmıştır (tab. 2: 11-17). Nahçıvan'daki Son Tunç-Erken Demir çağı yerleşimlerinden çok sayıda şişkin gövdeli kâseler bulunmuştur. Boyehmed (Novruzlu, Bahşaliyev 1993: 17, 19), Kolanı, Sarıdere, Kalacık, Hakkıhlık (Novruzlu, Bahşaliyev 1993: 16, 25, 39), İliklikaya (Halilov 2008: 94-98), Demyeler (Halilov 2006:103-108) vb. yerleşimlerinde bulunmuş bu tip kâselerin bir grubunun içe dönük ağız kenarlı veya düz yapılmıştır. Bazılarının ağzı dışa dönük ağız kenarlıdır. Dışa katlanmış ağız kenarlı kâselerin bazılarının ağzının altı kısıp çizgilerle süslenmiştir. Düz ağız kenarlı, bikonik gövdeli kâselere ve bir grup çanaklara kulakçık biçimli çıkıntı (tab. 2: 14) veya yarı dairesel kulp yapılmıştır (tab. 2: 13).

Kolanı, Boyehmed, Sarıdere nekropollerinden bulunmuş üzeri çizgi desenli, dalgalı hatla süslenmiş kâselerin bir grubu süslenme yöntemine göre birbiri ile benzerlik oluşturmaktadır. Bazıları biçim ve özellikleri ile ayrılmaktadır. Kolanı nekropolünden bulunmuş üzeri dalgalı hatla süslenmiş kâselerden biri tamamen farklı özelliğe sahiptir (tab. 2: 3). Bu yerleşimde bulunmuş diğer kâseler ise Sarıdere kâseleri ile büyük benzerlik oluşturmaktadır (tab. 2: 11). Kolanı, Sarıdere kâseleri arasında temel benzerlik şudur ki, her iki kabın üzerindeki dalgalı çizgi çekilme yöntemine göre aynı olmuş, yukarıdan ve aşağıdan dikey hatlar oluşturulmuştur. Kâseler arasında farklı özellik, Kolanı nekropolünde bulunmuş kâselerin üzeri bir dalgalı hatla süslenmiştir, Sarıdere kâsesinin üzerine ise üç dalgalı çizgi çekilmiştir. Dalgalı hatlardan biri büyük, diğer ikisi ise küçük çekilmiştir.

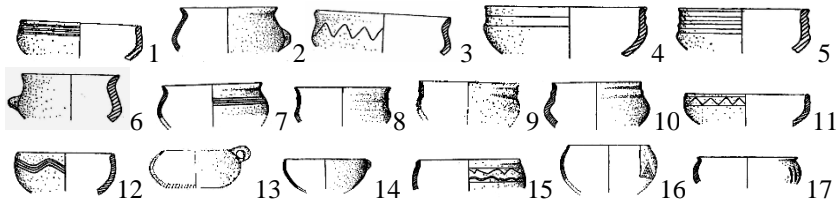
Hakkıhlık nekropolünden bulunmuş kâselerin üzerine iç içe file biçimde geometrik desenler ve dikey çizgi çekilmiştir (tab. 2: 16, 17). Onlar Nahçıvan, Kızılburun, Şahtahtı yerleşimlerinde bulunmuş boyalı kâselerle benzerlik oluşturmaktadır. Hakkıhlık nekropolünde bulunmuş bu tip kâsenin bezerleri İliklikaya (Halilov 2008: 94-98), Zeyve, Kalacık (Bahşaliyev 2002: 17, 19), Şahtaht (Akayev 2002, 67) yerleşimleri ile yanı sıra Güney Kafkasyadaki bir çok yerleşimlerde (Haçbulak (Aslanov 1975: 90), Hanlar (Kesamanlı 1975: 40), Daşkesen'de (Kasamanlı 1999: 150) vb. ) bulunmuştur.

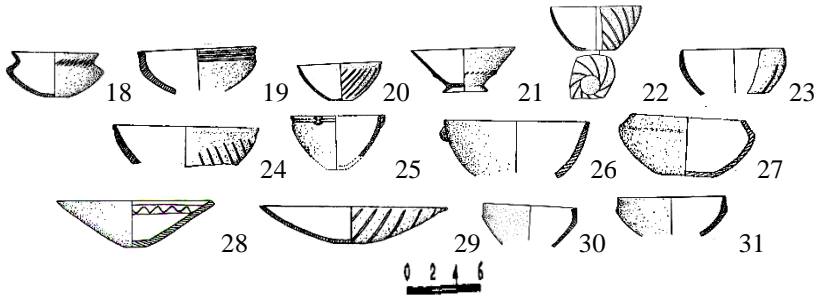
**Üçüncü tip kâseler:** Bu tip kâselerin gövdesi konik yapılmıştır (tab. 2: 18-31). Boyehmed (Novruzlu, Bahşaliyev 1993: 15), Kolanı, Sarıdere, Hakkıhlık, Kalacık (Novruzlu, Bahşaliyev 1992: 57, 44, 65), Aşağı Daşarh, Zeyve (Bahşaliyev 2002: 19) vb. yerleşimlerinde bulunmuş bu tip kâselerin çoğu düz ağız kenarlıdır. Bir grupunun ağız dışı dönük yapılmıştır. Bu tip kâselerin çoğu kulpsuzdur. Bazılarının ağzının kenarında kulp yerine kulakcık biçimli çıkıntı yapılmıştır (tab. 2: 26, 29, 25). Hem basit, hem de desenli kâseler arasında benzer ve farklı belirtiler vardır. Basit kâselerin çoğunun ağzının kenarı gövdesinden derin batıklarla ayrılmıştır. Bunların çoğunun omuz kısmı dışı doğru çıkıntılı yapılmıştır (tab. 2: 27, 30, 31). Desenli kâselerin üzeri çizme hatlarla, çeşitli geometrik desenlerle süslenmiştir. Bu türlü arkeolojik bulguların bir grubu birbirleriyle ile süslenme yöntemine göre benzerlik oluşturmaktadır, bazıları ise özelliklerine göre ayrılmaktadır.

Şahtahtı, Kalacık, Zeyve vb. yerleşimlerde bulunmuş geometrik desenli kâseler hem birbiriyle, hem de Güney Kafkasyadaki Bayan, Haçbulak, Kuşçu, Kaqrabulak vb. Son Tunç-Erken Demir çağına ait yerleşimlerde bulunmuş bir grup kâselerle benzerlik oluşturmaktadır (Kuseynova 1989: 53-55; Kuşnareyva, Çubınşvili 1970: 38, 77) (tab. 2: 19, 20, 22, 23, 24, 29).

Boyehmed (tab. 2: 18), Demyeler (tab. 2: 28) nekropollerinden bulunmuş üzeri dalgalı hatla süslenmiş kâseler süslenme yöntemine göre birbiriyle benzerlik oluşturmasına rağmen kendine özgü özelliği ile ayrılmaktadırlar.

Boyehmed kâsesi nispeten dağınık, Demyeler kâsesi nispeten düzenli süslenmiştir. Demyeler nekropolünden bulunmuş kâsenin üzerindeki dalgalı çizgi Kolanı, Sarıdere kâselerinin bir grubu gibi aşağıdan ve yukarıdan dikey hatlarla süslenmiştir. Şahtahtı nekropolünden bulunmuş üzeri çizik desenli konik gövdeli kâse süslenme yöntemine göre Kolanı nekropolünün bir grup bikonik gövdeli kâseleri ile benzerlik oluşturmaktadır (tab. 2: 19). Bu nekropolden bulunmuş ağzının altı ve üzeri çizik desenlerle süslenmiş konik gövdeli kâsenin benzeri Kızılburunda ve Culfa'da bulunmuştur (tab. 2: 21).





Tablo 2: Kâseler

### 3. Çanaklar

Nahçıvan'daki Son Tunç-Erken Demir çağına ait yerleşimlerden bulunmuş seramik ürünlerinden bir grubunu çanaklar oluşturmaktadır. Bunlar form olarak iki ana tipe ayrılmaktadır.

**Birinci tip çanaklar:** Bu tip çanaklar şişkin gövdeli yapılmıştır (tab. 3: 1-22). Boyehmed (Novruzlu, Bahşaliyev 1993: 15), Kolanı, Hakkıhlık, Karnıyarık, Sarıdere (Novruzlu, Bahşaliyev 1992 40, 57, 65), Demyeler (Bahşaliyev 2006: 84 -93), İliklikaya (Halilov 2008: 94-98) vb. yerleşimlerinden bulunmuş bu tip çanakların çoğunluğu dışa dönük ağız kenarlıdır. Bazılarının ağız içe katlanmıştır (tab. 3: 2, 14). Bu tip çanakların bir çoğu kulplu, bazıları kulpsuz yapılmıştır. Bunların kulpları yarı dairesel (tab. 3: 22) veya kulakçık biçimdedir (tab. 3: 2, 5, 14). Bir grubu yalın (tab. 3: 14, 21), bazıları ise bezemelidir (tab. 3: 1-13, 15-20, 22). Bezemeli çanakların birbirleri ile hem benzer, hem de farklı özellikleri vardır. Onların süslenmesinde yontma (tab. 3: 4-6, 10, 11, 15, 18), çizme (tab. 3: 3, 7), dalgali hatlar (tab. III, 17, 20, 9), dairesel (tab. 3: 16), dörtgen (tab. 3: 22) ve file biçimli desenler (tab. 3: 8) kullanılmıştır.

Boyehmed, Sarıdere, Kolanı nekropollerinden bulunmuş şişkin gövdeli çanakların üzerinde kulakçık biçimli çıkıntılarının olmasına rağmen bazı farklı özellikleri vardır. Sarıdere nekropolünden bulunmuş çanak basit yapılmıştır (tab. 3: 14). Boyehmed çanağının üzeri çizik desenle dağınık süslenmiştir (tab. 3: 2).

Kolanı, Karnıyarık, Hakkıhlık, Sarıdere yerleşimlerinde bulunmuş üzeri çertme desenlerle süslüdür (tab. 3: 4, 5, 11, 12, 18). Üzeri çertme desenlerle süslü bu türlü çanak, çömlekler Bozkurt kurgan mezarlığında yapılan 2007 yılı kazısı sırasında da bulunmuştur (Özfirat, 2008:384, resm 11).

Karnıyarık ve Hakkıhlık çanaklarından bazıları desenleme yöntemine göre birbiri ile benzerlik oluşturmaktadır (tab. 3: 6, 10).



Hakkıhlık ve Sarıdere nekropollerinden bulunmuş çanaklardan bir grubunun üzerinde çertme desenler çizme hatla ikiye ayrılmıştır (tab. 3: 11, 15, 18).

Kolanı nekropolünde tespit olunmuş şişkin gövdeli, üzerinde kulakçık biçimli çıkıntısı olan çanağın üzerindeki yontma desenler kemer biçimde yapılarak süslenme yöntemine göre bu yerleşimin konik gövdeli çanakları ile benzerlik oluşturmaktadır (tab. 3: 5).

Boyehmed nekropolünden bulunmuş üzeri çizme desenle süslenmiş çanağın benzerleri Karnıyarık, Kolanı (Novruzlu, Bahşaliyev 1992: 10, 65), Şahtahtı (Akayev 2002:88) vb. yerleşimlerinde bulunmuştur (tab. 3: 3).

Hakkıhlık, Sarıdere, Demyeler nekropollerinden bulunmuş üzeri dalgalı hatla süslenmiş çanaklardan bir grubu bezeme yöntemine göre birbiri ile benzerlik oluşturmalarına rağmen bazı özelliklerine göre farklılık göstermektedir (tab. 3: 9, 17, 20).

Hakkıhlık nekropolünden bulunmuş çanağın üzerindeki dalgalı çizgi dört sıra yatay hatla birlikte verilmiştir.

Demyeler nekropolündeki çanağın üzerindeki dalgalı çizgi aşağıdan ve yukarıdan dikey çizme hatla süslenmiştir.

Nahçıvan'daki Son Tunç-Erken Demir çağına ait yerleşimlerden bulunmuş birinci tip çanakların benzerleri Haçbulak, Hanlar, Daşkesen (Kuseynova 1989: 53-55), Sarıtepe (Nerimanov 1959: 37-40) vb. yerleşimlerinde tespit olunmuştur.

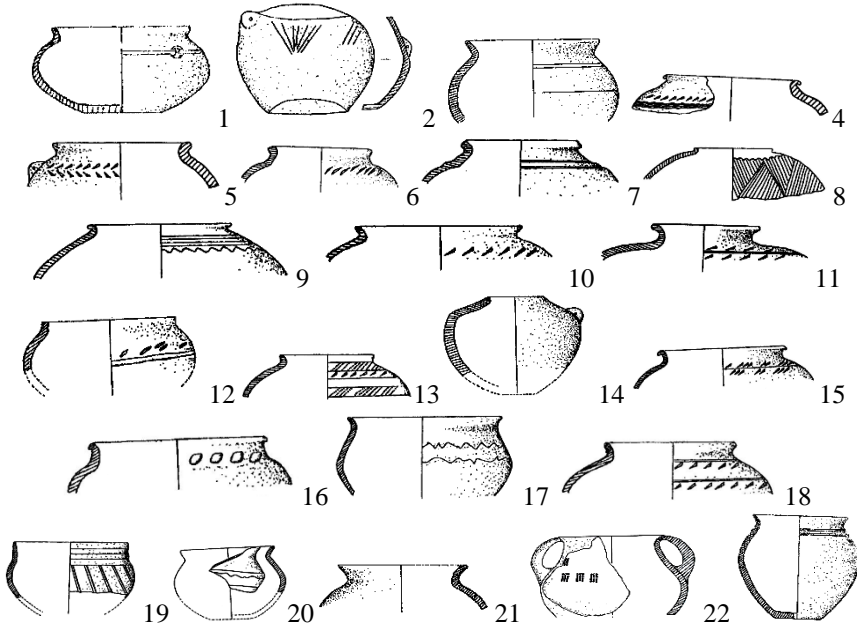
**İkinci tip çanaklar:** Bu tip çanaklar konik gövdeli yapılmıştır (tab. 3: 23-31). Boyehmed (Novruzlu, Bahşaliyev 1993:17), Kolanı, Hakkıhlık, Sarıdere (Bahşaliyev 2002: 26, 32, 40), İliklikaya (Halilov 2008: 94-98; Bahşaliyev 2008: 121 ) vb. yerleşimlerinden bulunmuş bu tip çanaklar ikinci tip çanaklar gibi kulplu ve kulpsuz yapılmışlar. Bunların bir grubunun kulpları çıkıntılı kulakçık biçimlidir (tab. 3: 26). Bazılarının kulpları azıcık çıkıntılıdır (tab. 3: 27). Şişkin gövdeli çanaklar gibi bu tip çanaklar da basit (tab. 3: 27, 29) ve bezemeli (tab. 3: 23-26, 28, 30, 31) yapılmışlar. Bunların süslenmesinde çizme (tab. 3: 23, 28, 30), yontma (tab. 3: 24, 25, 31) teknik yöntemleri kullanılmıştır.

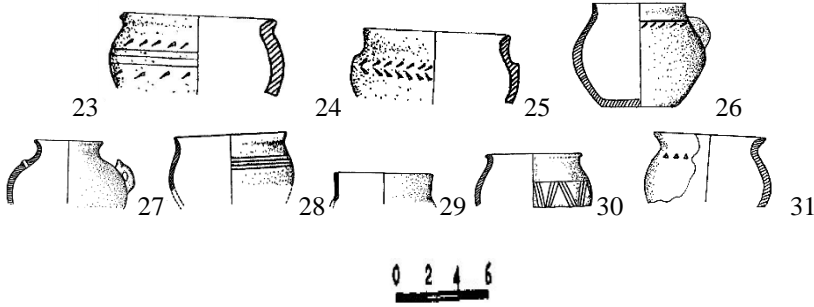
Sarıdere nekropolünde bulunmuş çanağın üzerinde yapılmış iç içe olan geometrik (tab. 3: 30) desenler süslemesine göre Nahçıvandaki Boyehmed, Kızılburun, Şortepe, Şahtahtı vb. yerleşimleri ile yanı sıra Bozkurt kurgan mezarlığından bulunmuş Son Tunç-Erken Demir çağına ait bir grup çanak, çömleklerle benzerlik oluşturmaktadır (Özfirat, 2011: 549, resm 8, 9). Sarıdere nekropolünde bulunmuş üzeri çizme hatla

süslenmiş çanağın benzerleri Nahçıvan'daki Son Tunç-Erken Demir çağına ait yerleşimlerde çok sayıda bulunmuştur. Bu nekropolde tespit olunmuş üzeri geometrik süslü çanak (Bahşaliyev 2002: 26) bezeme yöntemine göre Nahçıvan'daki Şahtahtı, Zeyve, Kalacık vb. yerleşimlerinden bulunmuş bir grup kil kaplarla benzerlik oluşturmaktadır. Sarıdere nekropolünden bulunmuş üzeri basma yöntemle süslü çanağın benzerleri Hanlar, (Kuseynova 1989: 68), Genceçay (Nerimanov 1958: 99), Karabulak (İsmayılov 1981: 45), Haçbulak (Aslanov 1975: 91) nekropollerinde bulunmuştur.

Kolanı nekropolünden bulunmuş üzeri çertme yöntemle süslenmiş çanak (tab. III, 25) bezemesine göre bu yerleşimde bulunmuş birinci tip çanakların bazıları ile benzerlik oluşturmaktadır (tab. 3: 24).

İliklikaya nekropolünden bulunmuş konik gövdeli çanağın üzeri Demyeler çanağı gibi (tab. 3: 22) yontma yöntemle süslenmesine rağmen ondan ayrılmaktadır. İliklikaya çanağının üzeri Demyeler nekropolünün çanağından farklı olarak üçgen biçimli desenlerle süslenmiştir (tab. 3: 31).





Tablo 3: Çanaklar

#### 4. Kadehler

Nahçıvan'ın Son Tunç-Erken Demir çağı yerleşimlerinde bulunmuş kil kaplardan bir grubunu kadehler oluşturmaktadır. Bunlar biçim ve özelliklerine göre birbirinden ayrılarak iki temel tipe ayrılmaktadır.

**Birinci tip kadehler:** Nahçıvan'ın Son Tunç-Erken Demir Çağı yerleşimlerinde bulunmuş birinci tip kadehler şişkin gövdeli, yassı oturak yapılmıştır (tab. 4: 1, 2, 3). Boyehmed (Novruzlu, Bahşaliyev 1992: 17), Kolanı (Novruzlu, Bahşaliyev 1993: 65), Demyeler (Halilov, 2006: 103-108), Merdangöl, Muncuklutepe (Aslanov, İbrahimov, Kaşkay 2003: tab. XLVI, 4; tab. LXXXII, 6, 7) vb. yerleşimlerinde bulunmuş bu tip kadehlerin bir çoğunun ağzının kenarı dışa katlanmıştır, bazıları düz ağızlı yapılmıştır (tab. 4: 2). Çoğunluğu basit, desensiz, bir kısmı ise desenlidir. Onlar kulplu ve kulpsuz yapılmışlar. Boyehmed nekropolünden bulunmuş kadehin üzerindeki kulp (tab. 4: 1), Kolanı, Culfa nekropollerinden elde edilmiş konik gövdeli kadehlerden bazıları gibi çıkıntılı yapılmıştır (tab. 4: 5, 7, 12). Üzeri Sarıdere, Culfa, Demyeler kadehleri gibi çizme desenle süslenmiştir (tab. 4: 3, 9, 13).

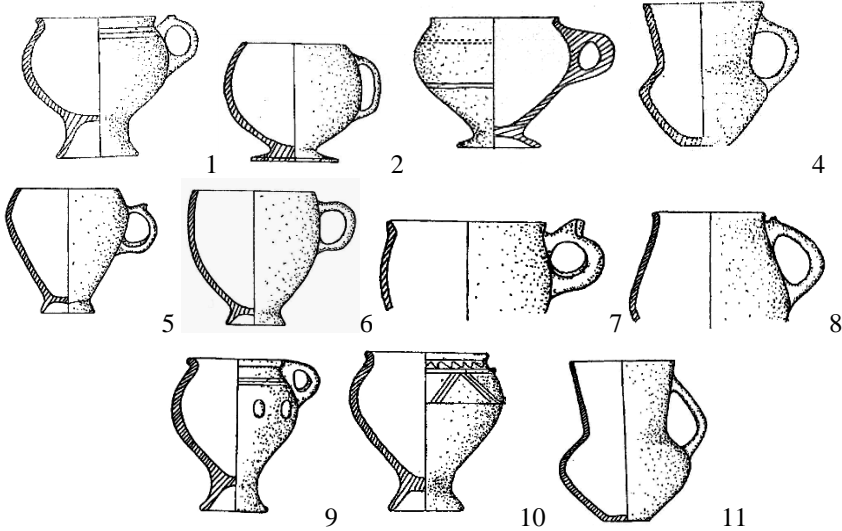
**İkinci tip kadehler:** İkinci tip kadehler konik gövdelidirler. Birinci tip kadehler gibi onlar da yassı oturak yapılmıştır. Şişkin gövdeli kadehler gibi konik gövdeler de esasen basit yapılmışlar. Bazılarının üzeri çizme çizgilerle süslenmiştir. Boyehmed (Novruzlu, Bahşaliyev 1992: 19; Bahşaliyev, 2002: 47), Kolanı, Sarıdere, Hakkıhlık (Novruzlu, Bahşaliyev 1992: 65, 57, 44), Culfa (Aliyev 1968, 78), Şahtahtı (Bahşaliyev, Aliyev 1985: 65; Akayev, 2002: tab. XI, tab. VIII; 13, s. 15), Kızılburundan (Aliyev 1977: 74) bulunmuş bu tip kadehlerin bir çoğunun ağız kenarları düzdür (tab. 4: 4, 6, 11-14). Bazılarının ağzının kenarı dışa katlanmış (tab. IV, 7-10) biçimdedir. Bir grup kadehlerin ağız hafifçe içeri katlanmıştır (tab. 4: 5). Düz ağız kenarlı kadehlerden bir

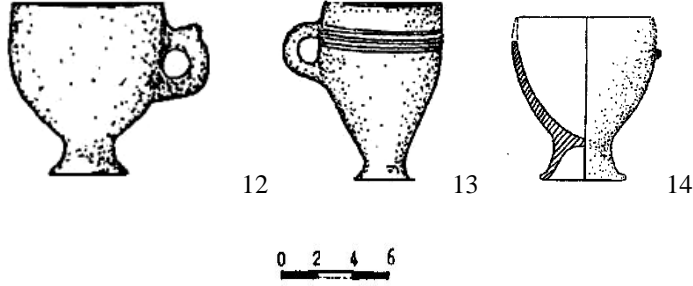
kısımının boğazı silindirik biçimdedir (tab. 4: 4, 6). Konik ve şişkin gövdeli kadehler gibi bu tip kadehler de kulplu ve kulpsuz yapılmıştır. Onların bir grubunda kulp mükemmel, bazılarında basit yapılmıştır (tab. 4: 4, 6, 9, 11, 13). Bir grubunun kulpları çıkıntılı yapılmıştır (tab. 4: 5, 7, 8, 12). Bu türlü kadehler Boyehmed nekropolünde ve diğer yerleşimlerde bulunmuştur.

Sarıdere nekropolünde bulunmuş kadehlerden birinin üzeri çizme, dalgalı hatlardan oluşan desenlerle karmaşık kompozisyonlu süslenmiştir (tab. 4: 10). Onun üzerindeki desenleme yöntemi Şahtahtı nekropolünden bulunmuş çanaklardan bir grubunun üzerindeki desenlerle (tab. 4: 30) benzerlik oluşturmaktadır. Sarıdere nekropolünde bulunmuş üzeri tıklama yöntemle oval biçimli batıklarla süslenmiş kadeh spesifik özelliği ile ayrılmaktadır (tab. 4: 9).

Culfa nekropolünden bulunmuş ağzının kenarı çizme hatla süslenmiş kadeh (tab. 4: 13) desenleme yöntemine göre Boyehmed kadehi (tab. 4: 1), Kolanı, Sarıdere kâseleri (tab. 4: 1-5, 7), Karnıyarık çanağı ile (tab. 4: 28 ) benzerlik oluşturmaktadır.

Nahçıvan'daki Son Tunç-Erken Demir çağına ait yerleşimlerden bulunmuş her iki tip kadehlerin benzerleri Dingetepe (Hamilin 1977: 125-153), Huvrin, Tepe Sialk, Çandar, Göytepe, Hasanlı, Haftantepe vb. yerleşimlerinde tespit edilmiştir (Edwards 1981: 111-113; Brown 1951: 130-132).





Tablo 4: Kadehler

### 5. Vazolar

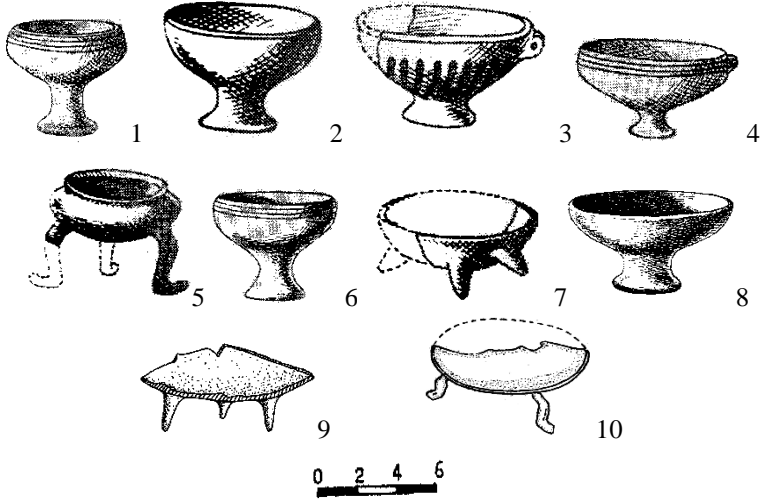
Bu kaplar hündür ve kısa ayaklı olmasına, gövdesinin formuna göre farklılık oluşturmaktadır. Onları biçim ve özelliklerine göre iki temel tipe ayrılmaktadır.

**Birinci tipe vazolar:** Bu tip vazolar tek ayaklı, konik gövdeli yapılmıştır (tab. 5: 1-4, 6, 8). Şahtahtı (Bahşaliyev, Aliyev 1985), Kızılburun (Aliyev 1977: 75) yerleşimlerinden bulunmuş bu tip vazoların bir grubu yüksek, bir kısmı kısa boyludurlar. Kısa boylu vazoların ağzının kenarında kulakçık biçimli çıkıntı yapılmıştır. Vazoların bir grubu basit, bazıları desenli yapılmıştır. Desenli vazoların üzeri veya ağzının kenarı belli kompozisyonlarla, çizme hatlarla veya çeşitli geometrik desenlerle süslenmişlerdir.

II Şahtahtı nekropolünden bulunmuş üzeri kısık çizgilerle, süslenmiş bu tip vazolardan biri (tab. 5, 3) desenlenme yöntemine göre Şahtahtı, Kalacık, Zeyve vb. yerleşimlerinden bulunmuş bir grup kâselerle (Bahşeliyev, 2002: 14, 16, 19) benzerlik oluşturmaktadır.

**İkinci tip vazolar:** Bu tip vazolar şişkin gövdeli ve üç ayaklı yapılmıştır (tab. 5, 7, 9, 10). Kızılburun (Abibullayev 1982: 147), Nahçıvan (Aliyev 1979, s. 9), İliklikaya (Halilov, 2008: 94-98), Merdangöl, Muncuklutepe (Aslanov, İbrakimov, Kaşkay, 2003: tab. VIII, 6; tab. LXI, 2) nekropollerinden bulunmuş bu tip vazoların benzerleri Mingçeşevirde (Aslanaov, Vaidov, İone 1959: tab. XLIII, 6, 9), Genççay bölgesinde (Nerimanov 1958: 121) ve Azerbaycan'ın diğer bölgelerindeki Son Tunç-Erken Demir çağına ait yerleşimlerde tespit olunmuştur (tab. 5: 7, 9). Nahçıvan'ın Son Tunç-Erken Demir çağı yerleşimlerinden bulunmuş bu tip boyasız basit vazolardan bazılarının

ayakları (tab. 5: 5) Culfa nekropolünden bulunmuş boyalı vazo gibi (Aliyev 1978, : 78) yapılmıştır (tab. 5: 9, 10).

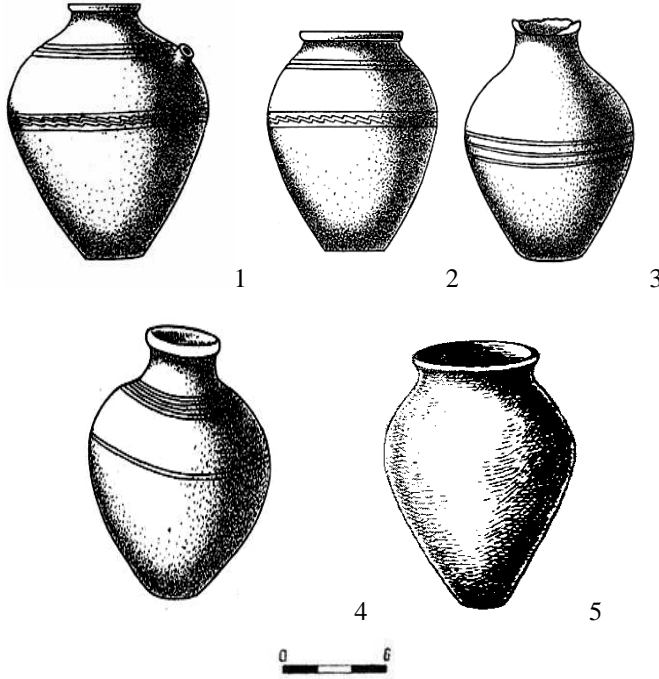


Tablo 5: Vazolar

## 6. Yayıklar

Nahçıvan'ın Son Tunç-Erken Demir çağı yerleşimlerinden (I Kültepe (Abibullayev 1982: tab. XXXII), II Kültepe (Aliyev 1977: 78), Şahtahtı (Akayev, 2002: 97) vb. ) bulunmuş bu tip kaplar bir kural olarak bikonik biçimde, şişkin gövdeli, kısa boyunlu, yassı kaidelidir. Çoğu kulpsuzdur, bir grubunun üzerinde kulp veya şişkin çıkıntı yapılmıştır (tab. 6: 10). Çoğu basit, bazıları desenlidir. Bunların üzerindeki geometrik desenler birbiri ile hem benzer, hem farklı özelliktedir.

I Kültepe yerleşiminden bulunmuş yayıklar II Kültepe yayıkları ile benzerlikler oluşturmaktadır (tab. 6: 1, 2). Şahtahtı yerleşimindeki yayıkların üzerindeki desenleme (tab. 6: 3) Kalacık yayığı ile azıcık benzerlik oluşturmalarına rağmen kendi özelliklerine göre farklılaşmaktadır. Nahçıvan'daki Son Tunç-Erken Demir çağına ait yerleşimlerden bulunmuş yayıkların benzerleri Mingencevir (Aslanov, Vaidov, İone 1959: tab. XXXII, 1-3, tab. XXXIV, 10), Kobustan (Muradova 1979: 46) vb. yerleşimlerinde tespit edilmiştir.



Tablo 6: Yayıklar

## SONUÇ

Yapılan bilimsel araştırma sonucunda şunları söyleyebiliriz: Nahçıvan'daki Son Tunç-Erken Demir çağına ait yerleşimler içerisinde boyalı kapların yanı sıra boyasız kaplar da yaygındır. Bu tür kapların yapımında boyalı kil kaplar gibi kilin seçilmesi, yoğrulması, kapların kurutulması ile yanı sıra onların bezedilmesi teknolojik gelişmeleri de önemli yer tutur. Bu nedenle seramik ürünleri boyutu, formu, üzerindeki desenleri, yapıldığı malzeme ve teknolojisine göre birbirinden ayrılırlar. Kapların hazırlanması için gerekli olan kaliteli kum seçilmiş, bunun yapısının sağlam ve kaliteli olmasına önem verilmiştir. Çeşitli kilden yapılmış kapların içeriği birbirinden ayrılmıştır. Yüksek kaliteli kilden yapılmış kaplar daha çok yararlı, daha çok uzun ömürlü olmuştur. Kapları üretirken onların biçimlerine özel form verilmiştir. Kapların süslenmesinde çizme, çertme, tıklama vb. teknik yöntemleri ve çeşitli geometrik desenler kullanılmıştır. Desenler basit ve karmaşık yapı olmak üzere iki ana gruba ayrılır. Basit geometrik desenler içerisinde dalgalı, düz ve kırık çizgiler daha çok yaygındır. Birleşik geometrik desenler

daire, romb, dörtgen ve üçgenlerin kombinasyonundan oluşmaktadır. Kapların üzerindeki desenlerin çeşitliliği seramikçilerin bu alandaki yeteneği ile bağlılık oluşturmaktadır. Bu geometrik desenler eski toplulukların yaşam tarzı, dini-ideolojik görüşlerini yansıtmaktadır.

Nahçıvan'daki Son Tunç-Erken Demir çağına ait yerleşimlerden bulunmuş boyasız kapların süslenmesinde kullanılan desenler hem yerel özellik taşmakta, hem de Güney Kafkasya'nın, Ortadoğu'nun, Urumiye Havzası ve Doğu Anadolu'nun aynı çağa ait kil kapları ile benzerlik oluşturmaktadır. Yapılan bilimsel araştırma bu kültürün Güney Kafkasyayla yanı sıra Urmiye havzasına, Doğu Anadolu'ya kadar geniş bir alanda yayıldığını kanıtlıyor.

### KAYNAKÇA

- ABİBULLAYEV, Osman (1982), *Eneolit i bronza na territorii Nakiçevanskoy ASSR*, Bilim Yay., Bakü.
- ASLANOV, Kardaşhan, VAIDOV R. M., İONE K. İ. (1959), *Drevniye Minkeçaur*, Az. SSR EA Yay., Bakü.
- ASLANOV, Kardaşhan, İBRAKİMOV, Bahlul. İ., KAŞKAY, Solmaz (2003), *Drevnie Nekropoli Harabe Gilane*, Nurlan Yay., Bakü,
- ASLANOV, Kardaşhan (1975), “Haçbulak Köyündeki Bir Grup Daş Kutu Mezar Hakkında”, *Az. SSR EA Haberleri*, Bakü, № 4, s. 81-94.
- ALİYEV, Veli (1968), *Culfa arkeolojik buluntuları*, Bakü, Az. SSR EA Haberleri, № 3, s. 72-86.
- ALİYEV, Veli (1977), *Azerbaycan'da Tunç Devrinin Boyalı Kaplar Kültürü*, Bilim Yay., Bakü.
- AKAEV, Kahraman (2002), *Şahtahtı V Epoxi Pozdney Bronzı İ Ranneko Jeleza*, Akırdak Yay., Bakü-Moskova.
- BAHŞALİYEV, Veli, ALİYEV, Veli (1985), “Şahtahtı nekropolünün yeni buluntuları”, *Az. SSR EA Haberleri, Bakü, Bilim*, № 4, s. 63-67.
- BAHŞALİYEV, Veli (2002), *Nahçıvan'ın Erken Demir Çağı Medeniyeti*, Bilim Yay., Bakü.
- BAHŞALİYEV, Veli (2008), *Nahçıvanın Arkeolojik Yerleşimleri*, Bilim Yay., Bakü.
- BAHŞALİYEV, Veli (2006), “Demyeler Nekropolü Erken Demir Devrinin Yeni Abidesidir”, *.AMEA Nahçıvan Bölümünün Haberleri*, № 4, s. 84-93.
- BROWN, Thomas (1951) *Excavations in Turkey, 1948*, Jon Murray Albemarle Street, w. XIX, London, 279 s.



- EDWARDS, Michael (1981), *The Pottery of Havtavan Tepe VI B (Urmia Ware)*, İran, w. KIK, s. 101-140.
- HALİLOV, Djabbar (1960), “*Poseleniye Na Kolme Saritepe*”, *Sovetskaya Arkeolokiya*, № 4. Nauka Yay., Moskova, s. 68-73.
- HALİLOV, Togrul (2006), “*Demyeler Nekropolündeki 4 № Li Daş Kutu Mezar Hakkında*”, *AMEA Nahçıvan Bölümünün Haberleri*, № 4, s. 103-108.
- HALİLOV, Togrul (2008), “*İliklikaya Yerleşim Yeri Ve Nekropolü*”, *AMEA Nahçıvan Bölümünün Haberleri*, № 3, s. 94-98.
- HAMILİN, Catherine (1977), *The Early Second Millennium Carbon Assemble Age Of Dinka Tepe*, İran, p. 125-153.
- İSMAYILOV, Kudrat (1981), *Kurukçay Ve Göndelençay Vadisinde Eski Kültürün İzleri*, Bilim Yay., Bakü.
- KASAMANLI, Hatem (1965), *Haçbulak Daş Kutu Mezarları Hakkında*, AMM, VI c, Az. SSR. EA Yay., Bakü, s. 3-43.
- KASAMANLI, Hatem (1999), *Arkeolokiçeskiye Pamyatniki Epoxi Bronzu I Raneko Jeleza Daşkesanskoy rayona*, Akırdak Yay., Bakü.
- KUSEYNOVA, Münavvar (1989), *Keramika Vostoçnoko Zakafkazye Epoxi Pozdney Bronzu I Raneko Jeleza XIV-IX vv. do n. e.*, Bilim Yay., . Bakü.
- KUŞNAREVA, Karine., ÇUBİNŞVİLİ, Dato (1970) *Drevniye Kulturi Yujnoko Kavkaza*, Nayka Yay., Leninkrad.
- MURADOVA, Firuze (1979), *Kobustan tunc döneminde*, Bilim Yay., Bakü.
- NERİMANOV, İdeal (1958), *Genceçay Bölgesinin Arkeolojik Yerleşimleri*, Az. SSR EA Yay., Bakü.
- NERİMANOV, İdeal (1959), *Saritepe Yerleşim Yerinde Arkeolojik Kazılar*, Az. SSR EA Haberleri, Bakü, № 3, s. 37-40.
- NOVRUZLU, Eziz, BAHŞALİYEV, Veli (1992), *Şahbuz Bölgesinin Arkeolojik Yerleşimleri*, Bilim Yay., Bakü.
- NOVRUZLU, Eziz., BAHŞALİYEV, Veli (1993), *Şerurun Arkeolajik Yerleşimleri*, Bilim Yay, Bakü.
- NOVRUZLU, Eziz., BAHŞALİYEV, Veli (1993), *Culfa Bölgesinin Arkeolojik Yerleşimleri*, Bilim Yay., Bakü.
- ÖZFIRAT, Aynur (2008), *Bozkurt Kurgan Mezarlığı 2007 Yılı Kazısı*, T.C. Kültür ve Turizm Bakanlığı Kültür Varlıkları ve Müzeler Genel Müdürlüğü 33. Kazı Sonuçları Toplantısı, 2. cilt 26-30 Mayıs 2008, Ankara, s. 369-384.
- ÖZFIRAT, Aynur (2011), *Bozkurt Kurgan Mezarlığı Kazısı, 2009-2010*. T.C. Kültür ve Turizm Bakanlığı Kültür Varlıkları ve Müzeler Genel

Müdürlüğü 33. Kazı Sonuçları Toplantısı, 1. Cilt 23-28 Mayıs 2011,  
Malatya, s. 533-550.