



PİRLEPE KIRSALINDA NÜFUS - VERGİ YÜKÜMLÜLÜĞÜ BAĞLAMINDA EKONOMİK REFAH DÜZEYİNİN TESPİTİ VE GELİR DAĞILIMI ÜZERİNE BİR DENEME (1455 Tarihli Mufassal Tapu-Tahrir Defterine Göre)

*Determining the Economic Comfort Level and Income Distribution in the Country of
Prilep by Examining the Relationship between Population and Taxes Liability.
(Per Mufassal (Detailed) Tapu-Tahrir Register Dated 1455)*

Ümit KOÇ*

ÖZET

Bu çalışma Osmanlı Arşiv Kayıtları arasında yer alan 1455 tarihli bir tapu-tahrir defterindeki verilerden hareketle Pirlepe Vilayeti'ne tabi köylerin nüfusları ile ekonomik gelir düzeyleri arasındaki ilişkiyi ortaya koymayı hedefler.

Makale giriş ve sonuç bölümleri hariç üç ana bölümden oluşmaktadır. İlk bölümde kırsal nüfusa ilişkin veriler; ikinci bölümde, zirai vergiler, hayvancılığa dair vergiler ve diğer vergiler; üçüncü bölümde ise ekonomik refah düzeyi ve dağılımına ilişkin değerlendirmeler yer almaktadır.

Makaleyi daha etkili ve anlaşılır kılabilmek için sayısal veriler tablo ve grafikler yardımıyla sistematik olarak okuyucuya sunulmaya çalışılmıştır.

Makalede kullanılan yöntemin, bundan sonra tapu-tahrir defterlerindeki veriler esas alınarak yapılacak kırsal nüfusa ilişkin değerlendirmelere katkı sağlayacağını ümit ediyoruz.

Anahtar Kelimeler: Osmanlı İmparatorluğu, Pirlepe, Tarım, Köylü, Vergilendirme.

ABSTRACT

This study aims to explain the relationship between the rural population and rural income level in the country of Prilep by using the data from the Tapu-Tahrir register dated 1455 in the Ottoman Archive Resources.

Included are three main chapters without introduction and conclusion. The first involves some data and observations about the rural population. The second is about the taxation of agriculture, livestock, and some other categories. The last has some observations and comments about the comfort level of the economy and income distribution in the country of Prilep.

To make this study more effective and understandable, numerical statistical results are presented to readers through tables and graphics.

We hope finally that this study with its method will be useful for subsequent studies on the Ottoman rural population when the data from Tapu-Tahrir registers are used.

Key Words: The Ottoman Empire, Prilep, Agriculture, Peasant, Taxation.

GİRİŞ

Günümüzde Makedonya'nın güneyinde küçük bir şehir görünümünde yer alan Pirlepe, Osmanlı idari sisteminde kaza merkezi statüsündeydi. Pirlepe kırsalında nüfus-vergi yükümlülüğü bağlamında ekonomik düzeyin tespitine yönelik yapacağımız bu denememize, İstanbul Başbakanlık Osmanlı Arşivi'nde TD. 4 numarada kayıtlı 1455 tarihli mufassal tapu-tahrir defteri kaynak teşkil edecektir. Defterin tanıtımına geçmeden önce Pirlepe ismi ve tarih içinde Pirlepe hakkında kısaca bilgi vermek yerinde olacaktır.

* Öğretim Üyesi Doç. Dr., Celal Bayar Üniversitesi, Fen-Edebiyat Fakültesi, Tarih Bölümü, umit.koc@cbu.edu.tr

Pirlepe ismine ilk kez Bizans imparatoru Basil'in 1014 tarihli fermanında tesadüf edilmektedir. Ancak Pirlepe'nin çok daha eski bir yerleşim birimi olması kuvvetle muhtemeldir. Ortaçağ Pirlepesi bir dağın zirvesinde yer alan kalenin etrafında kurulmuştu ki 1240'larda bu kasaba Pirlepe ismiyle ifade ediliyordu¹.

XI. yüzyıl başlarından 1201 yılına değin Bizans'ın yönetiminde kalan Pirlepe akabinde Bulgar Krallığı'nın hâkimiyetine girecek ve Bulgar hâkimiyeti 1246 yılına kadar devam edecektir. Sonrasında ikinci kez Bizans hâkimiyetine giren Pirlepe 1334 yılında Sırp Kralı Duşan'ın orduları tarafından ele geçirilecek, Duşan'ın ölümünden sonra Vukasin Prensligi'ne bağlanacaktır. 1366'da Pirlepe'de kendini kral ilan eden Vukasin 1371 Çirmen savaşında öldüğünde oğlu Marko Kraljeviç Osmanlı vasalı olarak Pirlepe'nin yönetimini devralacak, 1395 Rovine savaşında öldürüleceği ana değin Osmanlı sultanlarının düzenlediği büyük seferlerin tümüne iştirak edecektir. Nihai olarak kasaba ve havalisi Marko'nun ölümünü müteakip büyük bir karışıklık ve mücadele yaşanmadan Osmanlı yönetimini kabul edecektir. Onun ordusunun bir kısmının doğrudan Osmanlı hizmetine girerek Hıristiyan sipahi olarak varlığını devam ettirdiğini görüyoruz ki bunu XV. yüzyıla ait nüfus kayıtlarında takip etmek mümkündür².

Osmanlı yönetiminde Pirlepe hakkında bilgi veren en eski kayıtlar Başbakanlık Osmanlı Arşivi Maliye Defterleri arasında bulunan 303 numaralı defter parçasında yer almaktadır. Bu defterin 1440 tarihli olduğu tahmin edilmektedir. Çalışmamıza kaynak teşkil eden Başbakanlık Osmanlı Arşivi TD. 4 numarada kayıtlı bu ikinci defterin tarihi ise ilgili arşiv kılavuzlarında 881(1476) olarak gösterilmiş olmakla birlikte bu tespit pek kabul görmemiştir. Pirlepe'nin ilk Osmanlı tahrirleri üzerine hazırladığı bir çalışmada *Feridun M. Emecen*, bazı verilerden hareketle II. Mehmet'in İstanbul'u fethini müteakip hazırlandığını ileri sürdüğü bu defterin 1455 tarihli olabileceği üzerinde durmuştur³ki, bu tarih bizce de makul görünmektedir.

Pirlepe kırsalında nüfus-vergi yükümlülüğü bağlamında ekonomik düzeyin tespitine yönelik yapacağımız çalışmamızda 1455 tarihli bu defteri tercih edişimiz iki sebebe dayanmaktadır. İlki İstanbul'un fethini müteakip tutulduğu kabul edilen bu defterin bir önceki deftere nispet oldukça tafsilatlı bilgiler içeriyor olması; ikincisi ise defteri kaleme alan kâtibin kullandığı siyakat hattının nadir rastlanan bir tarzda açık ve okunabilir olması. Özellikle Slav dillerine özgü anlamlar içeren köy adlarını doğruya yakın okunabilmesinde kullanılan hattın büyük yardımı olmuştur ki bu bağlamda defterin kâtibini rahmetle anıyorum.

1. NÜFUS

Pirlepe'nin kırsal nüfusuna ilişkin verileri tartışmaya geçmeden önce bu çalışmamıza da kaynak teşkil eden Tapu-tahrir defterlerinde kullanılan terminolojiden kısaca bahsetmek yerinde olacaktır. Tapu tahrir defterlerinde bir şehrin vergi gelirleri genellikle o şehrin mahalleleri ve mahalleleri teşkil eden haneler esas alınarak kaydedilirdi. Mahallelerden hemen sonra karye adıyla köyler aynı düzen içerisinde deftere geçirilirdi. Köylerden hemen sonra defterde yer alan mezralarda ise nüfus bulunmaz buralar köylerin ekinliği yani zirai alan olarak kullanılırdı. Mufassal Tahrir defterlerinde genellikle mahalle ve köyleri teşkil eden hanelerin yanı sıra evlenme çağına gelmiş, fakat evlenememiş vergi mükellefi erkek nüfusun da mücerred adıyla kaydedildiği bilinmektedir. Özellikle Osmanlı'nın Rumeli yakasında yer alan yerleşimlere ilişkin Tahrir defterlerinde dul kadınları ifade etmek için bive tabirinin kullanıldığını görmekteyiz. Müslüman mahallelerinde bive kaydına neredeyse hiç rastlanılmazken, defterlere Gebran veya Gebr olarak kaydedilen Hıristiyan mahallelerinde çok sayıda bive tabirine rastlanması bir nevi vergi yükümlülüğü ile izah edilebilir.

Pirlepe Vilayeti'nin kırsal nüfusuna ilişkin önemli bilgiler ihtiva eden defterimiz doğrudan nefs-i Pirlepe'ye bağlı köyler ve Muruncuk Nahiyesi'ne bağlı köyler olmak üzere iki temel kısımda

¹ M. Kiel, "Pirlepe", EI2, VIII, 310.

² M. Kiel, "Pirlepe", EI2, VIII, 310.

³ Feridun M. EMECEN, "Pirlepe'nin İlk Osmanlı Tahrirleri", *Kral Marko Sempozyumu*, Pirlepe 1997, s. 65.

düzenlenmiştir. Bu tarihte Pirlepe'ye doğrudan bağlı olan köylerin sayısı 113 olup 109'unu Hristiyan köyler ve ancak 4'ünü Müslüman köyler teşkil etmekteydi. Hristiyan köyler içinde yer alan İslançeşte adlı köyün *hâli* yani boş olduğu ifade edilmiş haliyle köye ilişkin herhangi bir nüfus veya vergi geliri deftere kaydedilmemiştir. Dede Bali, Temur, Şelka ve Ali Obası adlı Müslüman köyleri ise Sultan Murat Han beratıyla vergiden muaf olmaları⁴ nedeniyle deftere nüfuslarının kaydedilmesi lüzumu hissedilmemiştir. Muruncuk Nahiyesi'ne bağlı köy sayısı 28 olup bu köylerden Besraneç, Kodyako, Gelan ve Virşeti adlı 4 köy⁵ terk edilmiş olduğundan nüfusları defterde yer almamaktadır.

Pirlepe Vilayeti'nin kırsal nüfusuna ilişkin verileri paylaşmadan önce tahmini nüfusu belirlememize yardımcı olacak her bir hanenin bireylerinin sayısına ilişkin genel bir kabulden burada bahsetmemiz yararlı olacaktır. Bu konuda Ömer Lütfi Barkan bir hanede 5 kişinin yaşadığını varsaymaktadır ki genel olarak kabul gören sayıda budur; ancak bazı araştırmacılar bu sayıyı fazla bulurken bazıları da 7 olması gerektiği konusunda fikir bildirmektedir*. Biz de bu noktadan hareketle Pirlepe Vilayeti'nin kırsal nüfusuna ilişkin yapacağımız tahminlerde toplam hane sayısını 5 katsayısı ile çarpmayı ve sonuca mücerred ve bive sayısını eklemek suretiyle tahmini kırsal nüfusa ulaşmayı hedefliyoruz**. Aşağıda sunduğumuz tablo Pirlepe ve Muruncuk'a tabi köylerin demografik özelliklerini kıyaslamamıza imkân sağlamaktadır.

Tablo-1: Pirlepe Vilayeti'nde Kırsal (Hristiyan) Nüfus

	Köy Sayısı	Boş Köy Sayısı	Hane	Mücerred (Bekar)	Bive (Dul Kadın)	Tahmini Toplam Nüfus	Ortalama Köy Nüfusu
Pirlepe	108	1	3.026	232	223	15.585	144
Muruncuk	24	4	580	45	60	3.005	125
Toplam	132	5	3.606	277	283	18.590	141

$$\text{Tahmini Toplam Nüfus} = (\text{Hane Sayısı} \times 5) + \text{Mücerred} + \text{Bive}$$
$$\text{Ortalama Köy Nüfusu} = \text{Tahmini Toplam Nüfus} / \text{Köy Sayısı}$$

Tablomuzda ilk dikkatimizi çeken veri Pirlepe'ye bağlı köyler arasında yalnızca bir tanesi hali yani terk edilmiş iken Muruncuk'a tabi aynı nitelikte 4 köyün bulunmasıdır. Aslında bu sık rastlanılan ve anlaşılabilir bir durumdur. Şehir merkezlerine yakın köyler uzak olanlara nispetle hem güvenli, hem verimli ve hem de ticari aktivitelerden istifade etme noktasında daha avantajlı idiler. Bu nedenden dolayıdır ki Osmanlı tahrir sisteminde merkezi çevreleyen ilk halka köyler genellikle padişah ve beylerbeyi hası, ikinci halka köyler zeamet ve üçüncü halka köyler ise tımar arazisi olarak tevcih edilirdi. Bu uygulamanın sebebi, Padişah ve beylerbeyi hasarının akarını sağlayan merkeze yakın köylerin eşkıyalık olayları, kuraklık, sel baskını, göçerlerle yaşanan problemler gibi üretim ve vergi sistemini akamete uğratacak gelişmelere karşı daha korunaklı olmasıydı. Diğer yandan Pirlepe ve Muruncuk'a tabi köylerin ortalama nüfuslarını dikkate aldığımız da bu görüşü destekler mahiyettedir. Pirlepe'nin her bir köyünde ortalama 144 kişi yaşarken Muruncuk'ta bu sayı 125'e gerilemektedir. Bu da demek oluyor ki merkeze yakın köyler belirtilen sebeplere binaen daha fazla nüfus besleyebilmekte haliyle devletin vergi sistemine katkısı bu nispette büyük olmaktadır.

⁴ BOA, TD. 4, s. 120-121.

⁵ BOA, TD. 4, s. 139-140.

* Bakınız: Nejat Göyünç, "Hâne Deyimi Hakkında", *İ.Ü. Edebiyat Fak. Tarih Dergisi*, XXXII (1979), s. 332.

** Her ne kadar gerek dul kadınların ve gerekse evlenme çağına gelmiş ama henüz evlenmemiş gençlerin ailelerinden bağımsız bir yaşam sürüyor olamayacakları varsayımı bu nüfusu hane içinde değerlendirmemizi gerektiriyorsa da biz defterin tanzim şeklini esas aldığımızdan mücerred ve bive sayısını haneden bağımsız toplama dâhil ettik.

Pirlepe'ye bağlı dört Müslüman köyün Sultan Murat Han'ın beratıyla vergiden muaf olması ve bu sebebe bağlı olarak köylerin nüfuslarının deftere kaydedilmemiş olması Müslüman ve Hıristiyan nüfus arasında demografik kıyaslamalar yapmamızı imkânsız kılmaktadır. Ancak genel bir tespit olarak şunu söyleyebiliriz ki Balkanlar'da ve haliyle Pirlepe'de Müslümanlar iskân yoluyla şehir merkezlerine veya merkeze yakın köylere iskân edilmekteydi. Bu bazen yeni bir mahalle veya köyün kurulması şeklinde de olabiliyordu. Devlet otoritesinin merkezde ve merkeze yakın yerleşim birimlerinde daha net hissedilmesi, kültürel etkileşim ve bazen vergi muafiyeti ihtida yoluyla Müslüman nüfusun yine bu alanlarda artmasını mümkün kılıyordu⁶.

2. VERGİLER

Pirlepe kırsalında tahsil edilen vergileri, *zirai üretim ve toprağa bağlı vergiler*, *hayvancılığa dair vergiler* ve bu iki gruba dâhil olmayanları *diğer vergiler* başlığı altında ele alıp değerlendireceğiz. Vergi gelirlerinin tek tek tespiti, tablo ve grafik yardımıyla bu gelir gruplarının mukayeseli olarak tahlili, üretim-nüfus bağlamında yapacağımız genel değerlendirmeler öncesi önemli bir aşamayı teşkil edecektir. Böylece kırsal nüfusun refah düzeyine ilişkin yapacağımız değerlendirmeler öncesi kırsal yaşamın sosyo-ekonomik dinamikleri üzerine fikir edinmiş olacağız.

2.1. Zirai Üretim ve Toprağa Bağlı Vergiler

Pirlepe Vilayeti'nde vergi gelirlerinin önemli bir bölümünü zirai üretime bağlı gelirler teşkil etmekteydi. Hububat tarımı, bağcılık, meyve ve sebzeçilik, keten ekimi ve sair zirai faaliyetlerden elde edilen vergilerin yanı sıra tarımla uğraşan Hıristiyan reayadan alınan ispenç vergisini de bu kategoriye dâhil edebiliriz. Aşağıda sunacağımız tablo Pirlepe Vilayeti'ne tabi köylerde zirai üretime ilişkin verileri ihtiva etmektedir. Tablodaki veriler ürünün miktarını değil akçe cinsinden bedelini ifade etmektedir ki bu bağlamda bazı değerlendirmelerde bulunmamız mümkün olacaktır.

Tablo-2: Zirai Üretim ve Toprağa Bağlı Vergiler (Akçe)

	Hımta (Buğday)	Şair (Apra) ve Gayrihi	Burçak	Mercimek	Ketan	Öşr-i Bağ Hamr	Bostan	Öşr-i Meyve	Diğerleri	İспенç	Toplam
Pirlepe	100.529	46.250	162	155	2.158	49.775	669	831	4.399	78.955	283.883
Muruncuk	13.296	2.490	-	-	155	7.830	452	532	710	16.283	41.748
Toplam	113.825	48.740	162	155	2.313	57.605	1.121	1.363	5.109	95.238	325.631

Pirlepe Vilayeti'nde yer alan köylerin birkaçı müstesna tamamında buğday ve arpa üretiminin yapıldığını görüyoruz ki iklim müsait olduğu müddetçe Osmanlı ülkesi için bu doğal bir görünümü yansıtmaktadır. Ayrıca hububat nevinden Pirlepe'ye tabi Zağurbeçani Köyü'nde 100 akçe değerinde alef (yulaf) ve Topolçani Köyü'nde 40 akçe değerinde çavdar vergisi kaydedilmiştir. Benzer şekilde Muruncuk Nahiyesi'ne tabi Çarınçani Köyü'nde 200 akçe ve Karadeşniç Köyü'nde 510 akçe olmak üzere toplamda 710 akçe çavdar vergisi kaydedildiği dikkati çekmektedir.

Burçak ve Mercimek ziraatı Pirlepe'nin bazı köylerinde belli bir oranda yapılmasına mukabil Muruncuk Nahiyesi'nde bu ürünlere tesadüf edilememektedir.

Keten üretimi vergi geliri düşük olmakla birlikte vilayetin genelinde homojen bir dağılım göstermektedir. Özel bir yöntemle işlenen keten liflerinin dokumacılıkta ve keten tohumundan elde edilen bezir yağının aydınlatmada kullanıldığını biliyoruz. Ketenle benzer özellikler gösteren bir diğer bitki türü olan kenevirin de Pirlepe Vilayeti'nde sınırlı düzeyde yetiştirildiği anlaşılmaktadır, nitekim Pirlepe'ye tabi Ebreşani Köyü'nde 50 akçe ve Rosyaç Köyü'nde 180 akçe kenevir geliri kaydedilmiştir.

⁶ Bkz. Ümit KOÇ, "Osmanlı Yönetiminde Pirlepe 1440-1544", *Balkanlarda Osmanlı Şehirleri*, (Değişim Yayınları, eser basım aşamasında).

Bağcılığın vilayetin tamamında yaygın olarak yapıldığı ve önemli bir getirisinin olduğu dikkat çekmektedir. Pirlepe'ye bağlı köylerde bağcılık, öşr-i bağ adıyla dönüm esası üzerine vergilendirilirken, Muruncuk'ta vergilendirmenin hamr adıyla şarap üretimi üzerinden yapılması dikkat çekicidir. Muhtemelen Muruncuk'ta üzümün tamamına yakınının şarap imalatında kullanılıyor olması, Pirlepe'de ise üzümün bir kısmının taze veya kurutulmuş olarak satışa sunulması veya pekmez ve sirke imalatında kullanılıyor olması, devletin vergi kaybını önlemek için böyle bir uygulamayı teşvik etmiş olabilir. Ancak Pirlepe'ye tabi Rojdani Köyü'nde 300 akçe değerinde hamr vergisinin kaydedildiğini görmekteyiz ki bu istisnai bir durum teşkil etmektedir.

Bostan yani sebze üretiminin vilayet genelinde yapıldığı ancak nüfusa nispeti esas alındığında Muruncuk Nahiyesi'ne tabi köylerin sebzeçiliğe daha elverişli olduğu anlaşılmaktadır. Tablomuzda yer vermediğimiz ve sebze kategorisinde değerlendirebileceğimiz keleme (lahana) ilişkin vergi dört köyde toplamda 82 akçelik bir değere sahiptir. Yine Pirlepe'nin iki köyünde tesadüf ettiğimiz piyazdan (soğan) temin edilen vergi geliri yalnızca 27 akçedir.

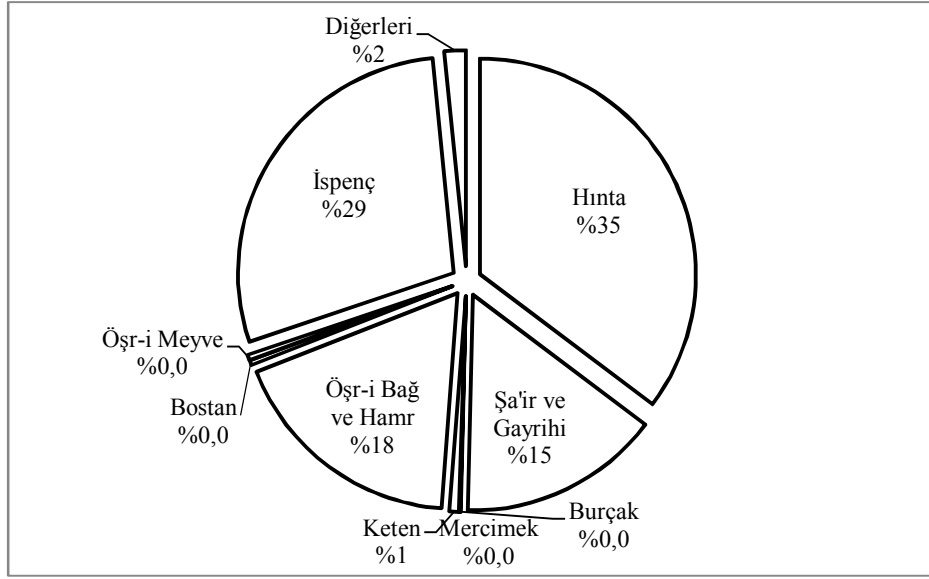
Meyveciliğe gelince, Pirlepe Vilayeti'nde meyve üretiminin öşr-i meyve adıyla miktarı üzerinden veya ağaç sayısı esas alınarak vergilendirildiğini görmekteyiz. Yaygın olarak meyve yetiştiriciliğini cevz veya koz (ceviz), sib (elma), emrud (armut), alu (erik veya şeftali), tut (dut) ve kiras (kiraz) gibi meyveler teşkil etmekteydi. Defterde öşr-i meyve resmi köy gelirlerinin toplu olarak kaydedildiği hâsıl kısmında yer alırken, ağaç sayısı esas alınarak yapılan vergilendirmenin köy isminden hemen sonra kaydedilmiş olması dikkat çekicidir. Muhtemelen bu gelir tarla sınırlarında kendiliğinden yetişen ve planlı bir üretime dâhil olmayan miktarı içermektedir. Bununla birlikte Pirlepe'nin köylerinde ağaç esasına dayalı kaydedilen meyve vergisi toplamı 647 akçe iken düzenli üretim olarak tanımladığımız meyve öşrü ancak 184 akçe değerindedir; bu oran Muruncuk Nahiyesi için ise 450 akçeye 82 akçe oranındadır ki bu veriler meyveciliğin gelişi güzel yapıldığı kanaatini uyandırmaktadır.

Zirai vergiler içinde oldukça önemli bir yekûn tutan son gelir kalekimizi ispenç resmi teşkil etmektedir. Tarımla uğraşan Hıristiyan reayadan tahsil edilen bu vergi için 893 (1488) tarihli Fatih'in umumi kanunnâmesi, Kanun-ı Padişahi'de evlilerden 25 akçe, yetişkin bekâr erkeklerden (mücerred) 25 akçe ve dul kadınlardan (bive) 6 akçe alınması talep edilmektedir⁷. Buna mukabil defterimizde her bir köy için kaydedilen ispenç vergisini o köyün toplam vergi nüfusuna (yekûn) böldüğümüzde çok büyük ekseriyetle 23-25 akçe arası verilere ulaştık ki bu farklılık bivelere uygulanan vergi indirimiyle ilgili olmalıdır. Ayrıca Pirlepe'nin yalnızca Adel Köyü'nde tesadüf ettiğimiz 420 akçe değerindeki *kulluk* vergisi Osmanlı Devleti'nin ilk dönemlerinde alınan bir nevi çift akçesiydi⁸ ki bunu da zirai vergiler nevinden değerlendirebiliriz. Aşağıda sunacağımız grafik tarımsal üretimle ilişkili tüm gelir kalemlerini mukayeseli bir şekilde değerlendirmemize yardımcı olacaktır.

⁷ Ahmet Akgündüz, *Osmanlı Kanunnameleri ve Hukukî Tahlilleri*, c. 1, İstanbul 1990, s. 355: Kanun-ı Padişahi'de Kanun-ı Cebelüyan Bâ Kanun-ı Müzevvec-i Gebrân alt başlığı altında "Her müzevvec kâfir ispenç için süvarına yiğirmi beş akçe vere. Ve haraca yarar oğlanına dahi tamam ispençe. Ve duldan ki çift olmaya yılda altı akçe" hükmü yer almaktadır. Bu döneme ilişkin Pirlepe'nin müstakil kanunnamesi mevcut değildir.

⁸ Akgündüz, *Osmanlı Kanunnameleri*, c.1, s. 171.

Grafik-1: Zirai Üretim ve Toprağa Bağlı Vergilerin Dağılımı



Grafikte ilk dikkatimizi çeken buğday (hınta) üretiminden elde edilen gelirin tüm gelirler içinde %35 gibi önemli bir oranla birinci sırada yer almasıdır. Buna hububat türünden en yakın gelir kalemini %15 ile şa'ir (arpa) teşkil etmektedir. Hububat türünden değerlendirebileceğimiz burçak ve mercimekten elde edilen toplam gelir %1'in altında olduğundan grafiğimizde rakamsal bir değere sahip değildir. Bununla birlikte Pirlepe'de hububat üretiminde elde edilen toplam gelir zirai vergilerin tamamının en az yarısını teşkil etmektedir diyebiliriz. İspenç vergisinin %29 gibi önemli bir oranla ikinci sırada yer aldığını görüyoruz, ancak bu gelir türü tüm ürün kalemleriyle ilişkili olduğundan üretimin nevinin kıyaslama noktasında bize yardım sağlamayacaktır. Asıl dikkat çekici olan bağıcılıktan elde edilen gelirin %18 gibi önemli bir orana sahip oluşudur ki bu aslında Osmanlı ülkesinde Hıristiyan nüfusun yaşadığı bölgelerde alışıl gelmiş bir durumdur. Osmanlı hukuk sisteminin Müslüman halka, şarap üretimine ilişkin tüm faaliyetleri yasaklamış olması bağıcılığın daha yaygın olarak Hıristiyan köylerinde yapılması sonucunu doğurmuştur. Keten ziraatının % 1 gibi düşük bir orana sahip olduğunu görüyoruz. Daha çok urgan yapımında kullanılan ketenin tarla sınırlarında ve yaban ortamında yetiştiği bilinmektedir. Üretimin sınırlı oluşu bu verginin düşük olmasına neden olmuştur. Pirlepe kırsalında en düşük gelir kalemini meyve ve sebzeçilik teşkil etmektedir. Toplamda yaklaşık % 1'lik bir gelir dilimine sahip olan meyve ve sebzeçiliğin bu denli düşük bir paya sahip olması, ziraatının yaygın olarak yapılmayışından ziyade vergilendirilme usulleriyle yakından alakalıdır. Osmanlı yönetimi meyve ve sebzeçiliği teşvik için çoğunlukla vergi oranını maktu ve oldukça düşük düzeylerde belirlemiştir.

2.2. Hayvancılığa Dair Vergiler

Pirlepe Vilayeti'nde Hıristiyanların neredeyse kırsal nüfusun tamamını teşkil etmesi, domuz yetiştiriciliğini teşvik etmiştir. Buna mukabil Müslümanların yaşam karakteristiğini yansıtan koyun besiciliği ve buna mukabil tahsil edilen ağnam vergisine defterimizde ancak bir yerde tesadüf edilmiştir. Hayvancılıktan yaygın olarak tahsil edilen bir diğer gelir kalemini arıcılık teşkil etmektedir. Kovan resmi toplam gelirler içinde önemli bir yekün tutmasa da köylerin önemli bir kısmından tahsil ediliyor olması, yaygınlığını göstermesi açısından önemlidir.

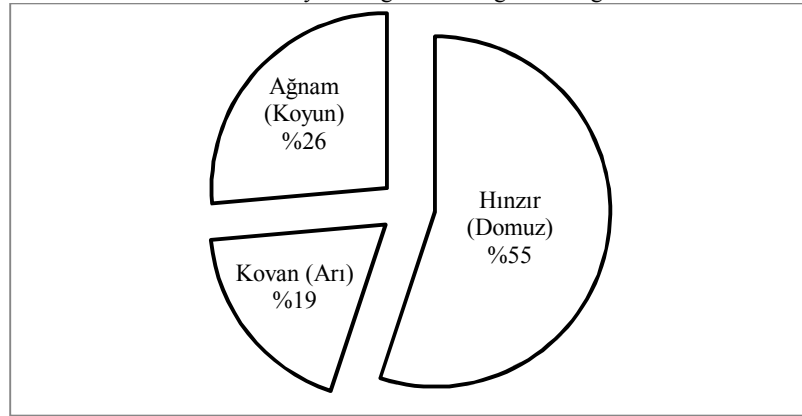
Tablo-3: Hayvancılığa Dair Vergiler (Akçe)

	Hınzır (Domuz)	Kovan (Arı)	Ağnam (Koyun)	Toplam
Pirlepe	6.257	1.937	3.000	11.194
Muruncuk	-	169	-	169
Toplam	6.257	2.106	3.000	11.363

Pirlepe'ye tabi 109 köyden 102'sinde domuz besiciliği yapılmakta karşılığında 6.257 akçe vergi geliri sağlanmaktaydı. Buna mukabil Pirlepe'nin sadece bir köyünde (Rojdani) tesadüf edilen koyun besiciliğinden temin edilen vergi geliri 3.000 akçe gibi önemli bir yekûn tutmaktadır. Resm-i Hınzır vergisinin iki domuza bir akçe⁹ şeklinde tahsil edildiği bilgisinden hareketle Pirlepe'nin köylerinde (6.257x2=12.514) yetiştirilen domuz sayısını 12.514 olarak hesaplayabiliriz. Koyun besiciliğinden temin edilen resm-i ağnam vergisi ise 3 koyuna bir akçe olarak kararlaştırılmıştır¹⁰ ki bu bilgiden hareketle (3.000x3=9.000) koyun sayısını 9.000 olarak hesaplayabiliriz. Koyunculüğün böylesine önemli düzeyde gerçekleştirildiği Rojdani Köyü'nde domuzdan elde edilen vergi ise 30 akçedir ve domuz sayısı 60 olarak hesaplanabilir. Tüm bu sayılar bize her şeyden önce domuz besiciliğinin daha çok ailenin kendi et ihtiyacını karşılamaya yönelik olarak yapıldığını, koyun besiciliğinin ise işin doğası gereği geçim kaynağı olarak benimsendiğini göstermektedir. Domuz besiciliğinin dar bir alanda yapılabilmesine mukabil koyun besiciliğinin, hele dönemin şartları göz önüne alındığında, geniş meralara ihtiyaç duyması ikinci bir alternatifi, bu aktivitenin bölgede istihdam edilmiş yarı göçer bir taife tarafından yapıldığı ihtimalini akla getirmektedir.

Arıcılığa gelince, daha öncede ifade ettiğimiz gibi Muruncuk Nahiyesi'ni de kapsayacak şekilde Pirlepe Vilayeti'nin tamamında arıcılığın yaygın olarak yapıldığını görüyoruz. Kovan resmi bazen öşür hesabıyla 10 kovana bir kovan şeklinde alınabildiği gibi bazen her kovandan bedel-i öşür beşer akçe alınabiliyordu. Ancak birkaç köy istisna tutulacak olursa kaydedilen vergi düzeyinin 10-30 akçe gibi oldukça düşük düzeylerde olması arıcılığın hane halkının bal ihtiyacını karşılamaya yönelik bir uğraş olduğu var sayılabilir.

Grafik-2: Hayvancılığa Dair Vergilerin Dağılımı



Grafikimizdeki veriler tetkik edildiğinde, hınzır vergisinin yüksekliğinden hareketle domuz besiciliğinin Hristiyan köylerde hayvancılığın en önemli kolunu teşkil ettiğini söyleyebiliriz. Ancak Hristiyan köylerinden olan İstaniç, Persad, Kırsaniç ve Karşı köylerinin derbent bekleme hizmeti mukabilinde bazı vergilerden muaf tutulduğunu ve bu köylerden temin edilen verginin tek kalemde, diğerlerine nispet oldukça düşük bir düzeyde deftere kaydedildiğini ifade etmeliyiz. Sarp alanlarda kurulduğu anlaşılan bu köylerin ahalisinin keçi besiciliği yapma ihtimali kuvvetle muhtemeldir ki eğer muaf tutulmasaydı bir miktar ağnam vergisinin kaydedileceği tahmin olunabilir. Yine Pirlepe'nin Müslüman köylerinden olan Dede Ballı, Temur, Şelka ve Ali Obası köyleri Sultan Murad Han beratıyla tüm vergilerden muaf tutulmuştur ki bu köylerde de belli düzeyde koyun besiciliği yapıldığını var sayabiliriz.

⁹ Akgündüz, *Osmanlı Kanunnâmeleri*, c.1, s. 188: "Resm-i hanâzir ve bojik, iki canavara bir akçedir, harman sonunda alınır ve resm-i bojik dahi kâfirler bojikde (yılbaşında) tepeledikleri hınzırın her birinden ikişer akçe alır".

¹⁰ Akgündüz, *Osmanlı Kanunnâmeleri*, c.1, s.506: "Varup olup-gelen kâide üzere ol vilayetün koyunun sayub adet üzere üç koyuna bir akçe aldura, ziyâde te'addî etdürmeye", 1460 tarihli Manastır Sancağı Kanunnamesi.

2.3. Diğer Vergiler ve Genel Değerlendirme

Diğer vergiler kısmında ziraat ve hayvancılıkla doğrudan ilişkilendirilemeyecek resm-i asiyab vergisi ile bad-ı heva yani düzensiz vergiler kabilinden niyabet ve arus vergisi üzerinde duracağız. Bir de bunlara defterimizde birkaç köyde tesadüf ettiğimiz ancak net bir anlam veremediğimiz valevenç vergisini ilave edebiliriz. Sayısal verileri değerlendirmeye geçmeden önce bu vergilerin mahiyeti üzerine birkaç söz söylemek yararlı olacaktır.

Resm-i asiyab vergisi su gücüyle işleyen değirmenlerden alınan yıllık maktu bir vergidir. Yani değirmende ne kadar un veya yem üretildiği değil, değirmenin yıllık çalışma süresi vergilendirmeye esas teşkil eder. “Resm-i âsiyab, yıl yürüyen değirmenden yüz yigirmi ve altı ay yürüyenden altmış ve üç ay yürüyenden otuz akçe alınur”¹¹ ifadesiyle kanunname hükmüyle beyan edilir. Ancak defterimizde resm-i asiyab tek kalemde detaylar belirtilmeden kaydedildiğinden vilayette kaç değirmen olduğu ve değirmenlerin işletim kapasitesi hakkında bilgi veremiyoruz. Bununla birlikte Pirlepe Vilayeti’nde 52 köyde irili ufaklı değirmen veya değirmenlerin faaliyet gösterdiğini söyleyebiliriz. Tüm bu değirmenlerden elde edilen yıllık vergi ise 4.461 akçeye tekâmül etmektedir.

Resm-i arûs buna resm-i arûsane ve resm-i arûsiye de denir. Kocaya varan kızlarla kadınların kocalarından maktû‘ bir şekilde alınan vergiye denmektedir. Türkçesi gerdek resmi, gerdek hakkı veya resm-i gerdek gibi tabirlerle ifade edilir. Kanunnamede “Müslümanın beher bâkiresinden 60 akçe ve beher seyyibesinden (dulundan) 30’ar akçe ve keferenin bâkiresinden 120 ve beher seyyibesinden 60 akçe alınur”¹² şeklinde yer alır. Bu vergi örfi bir vergi olduğundan bölgelere göre değişiklik gösterebilir. Defterimizde bu vergi genellikle *niyabet* vergisiyle birlikte tek kalemde “niyâbet ve ’arûs” olarak verilmiştir. Niyabet vergisi genel olarak kadı vekili olarak tayin edilen naiblerin baktıkları dava başına aldıkları bedeli ifade eder. Her ne kadar kanunname hükmünde bakire olan Hristiyanlar için 120 akçe arûs vergisi ödeneceği ifade edilse de her iki verginin toplamının yani niyabet ve arûs vergisinin toplamının defterimizde 30 akçe olarak kaydedilmiş olması bu verginin Pirlepe Vilayeti’nde bir hayli düşük alındığını ifade etmektedir. Vilayet genelinde niyabet ve arûs vergisinden elde edilen toplam vergi geliri ise 3.066 akçedir.

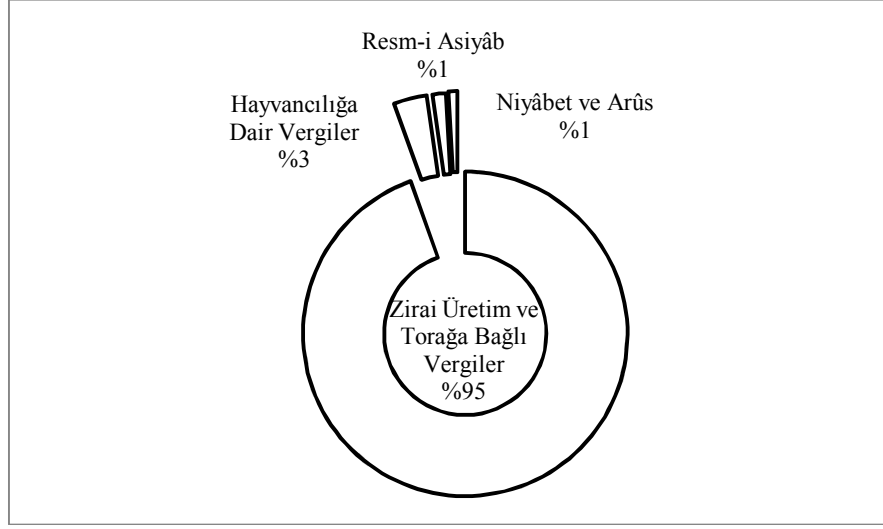
Pirlepe’nin Rojdani Muruncuk Nahiyesi’nin Karadeşniç, Berdimirci, Virbeçko, Dircani köylerinde tesadüf ettiğimiz ve resm-i valevenç şeklinde okuduğumuz ancak anlamlandıramadığımız bu vergi genellikle her bir köy için 30 akçe üzerinden toplamda 167 akçe olarak tahsil edilmiştir.

Pirlepe Vilayeti’nden tahsil edilen vergilerin mukayesesini yapabilmek için, zirai üretim ve toprağa bağlı vergiler, hayvancılığa dair vergiler, resm-i asiyab ve bad-ı heva türünden niyabet ve arûs vergilerini bir grafik üzerinde görelim:

¹¹ Akgündüz, *Osmanlı Kanunnâmeleri*, c.1, s.190.

¹² Akgündüz, *Osmanlı Kanunnâmeleri*, c.1, s.185.

Grafik-3: Vergi Kategorileri ve Oransal Dağılımı



Köylerin vergi gelirlerinin % 95 gibi önemli bir kısmını zirai üretim ve toprağa bağlı gelirlerin teşkil etmesi ve buna mukabil hayvancılıktan tahsil edilen gelirlerin % 3 gibi oldukça küçük bir paya sahip olması, bir gerçeği net olarak ortaya koyuyor ki Pirlepe kırsalında tarım asıl geçim kaynağı, hayvancılık ise halkın kendi ihtiyaçlarını karşılamaya yönelik geleneksel bir uğraşı. Benzer vergi gelirlerine tesadüf edilemediği için herhangi bir kategoriye dâhil edemediğimiz değirmen vergisinin tüm gelirler içinde % 1 gibi düşük bir orana sahip olması anlaşılabilir. Niyâbet ve arûs vergisinin yine % 1 gibi makul düzeyde olması sosyal hayatın belli bir düzen içinde devam ettiğini gösterir.

3. EKONOMİK REFAH DÜZEYİ VE GELİR DAĞILIMI

Çalışmanın asıl maksadının ifade edilmeye çalışılacağı bu bölümde, takip edilecek metot ve gerekçeleri üzerinde durmak yararlı olacaktır. Pirlepe Vilayeti'ne tabi tüm köylerin devlete ödedikleri vergi miktarından hareketle o köyün ekonomik refah düzeyinin tahminine çalışacak; bunu da yapabilmek için kabaca bir köyün ödediği toplam vergi miktarı o köyün vergi nüfusuna bölünmek suretiyle kişi başına düşen toplam vergi yükümlülüğünün tespiti yoluna gidilecektir*. Oransal açıdan değerlendirdiğimizde ahalişi fazla vergi ödeyen köylerin yaşam standartlarının yüksek, düşük vergi ödeyenlerin ise daha fakir olduğu ön kabulünden hareketle değerlendirmeler sürdürülecek, ancak bunu yaparken değişik nedenlere bağlı vergi muafiyetlerinden istifade eden köyler genel değerlendirmenin dışında tutulacaktır. Bu değerlendirmeler yapılırken dikkatle tetkik edilecek bir diğer husus köylerin beslediği nüfus ile köylünün refah düzeyi arasında bir bağlantı olup olmadığı meselesidir. Bir başka deyişle büyük köylerin ahalişi müreffeh küçük köylerin halkı fakir veya tam tersi bir durum mevcut mudur, mevcut ise sebepleri nelerdir, böyle bir bağlantı oluşturulamıyorsa kırsal nüfusun belirleyici dinamikleri nelerdir? Tüm bu soruları 1455 yılı Pirlepe Vilayeti örneği üzerinde tartışmayı deneyeceğiz; net bir sonuca ulaşılamasa da metot açısından yeni bir bakış açısının oluşmasına katkıda bulunacağı kanaatindeyiz.

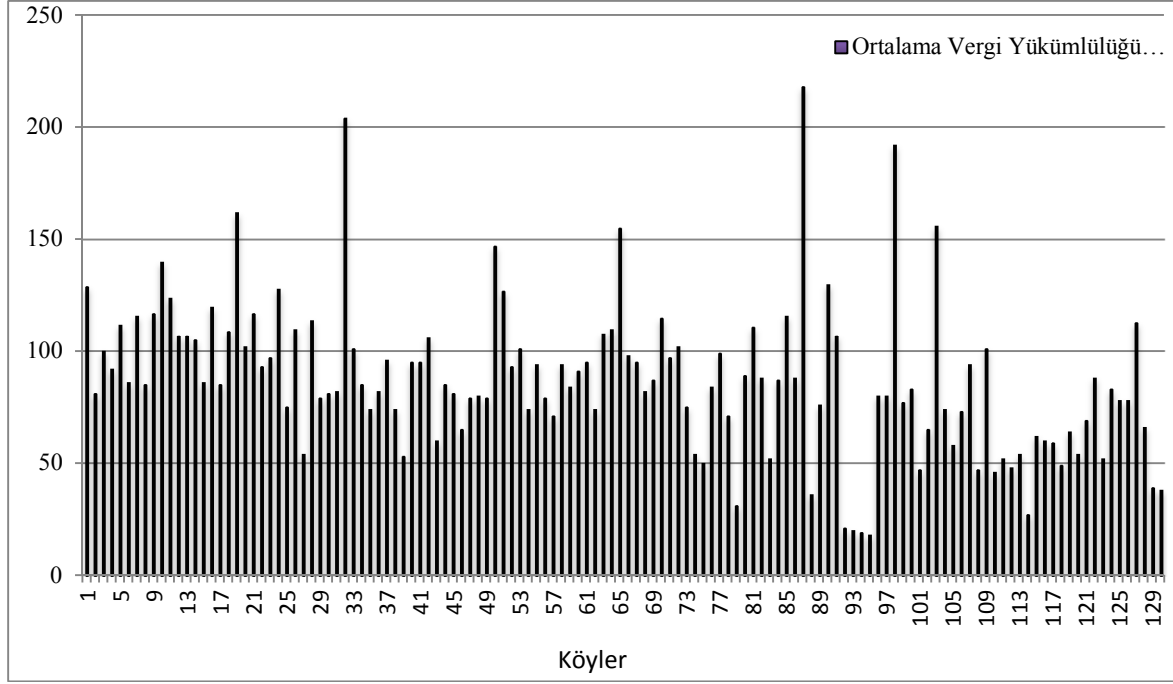
İdari açıdan Pirlepe'ye doğrudan bağlı köyler ile Pirlepe'nin Muruncuk Nahiyesi'ne bağlı köyler defterimizde farklı başlıklar altında yer bulsa da bu idari farklılık Pirlepe kırsalının tamamına yönelik tespitler yapmaya bir engel teşkil etmeyeceğinden tartışma zemini teşkil eden verileri içeren grafiğimiz Pirlepe Vilayeti'ne bağlı tüm köyleri kapsayıcı nitelikte olacaktır. Ancak sair nedenlere bağlı olarak nüfusu veya vergi geliri defterde kayıtlı olmayan köyler, Ek-1 veya Ek-

* Mehmet ÖZ, XVI. Yüzyıl Anadolu'sunda köylülerin vergi yükü ve geçim durumuna ilişkin yaptığı araştırmasında nüfus –vergi yükü bağlamında kişi başına düşen üretim miktarının tespitine çalışmış, Anadolu'nun farklı bölgelerinden derlediği verilerin birbirinden oldukça farklı oluşunun nedenlerini tartışmıştır (Mehmet ÖZ, "XVI. Yüzyıl Anadolu'sunda Köylülerin Vergi Yükü ve Geçim Durumu Hakkında Bir Araştırma", *The Journal of Ottoman Studies*, XVII, İstanbul 1997, s. 77-90).

2’de sunulan köy listelerinde yer almakla birlikte, vergi yükümlülükleri tespit edilemediğinden Grafik-4’de yer verilemeyecektir.

Grafikte ilk 106 köyü Pirlepe’ye doğrudan bağlı köyler, devam eden 24 köyü ise Muruncuk’a tabi köyler teşkil etmektedir. Ancak ifade edildiği üzere değerlendirme Pirlepe Vilayeti’ne tabi 130 köyün tamamı üzerinden yapılacaktır. Grafikte 200 akçe bandını geçen 2 köy; 150-200 akçe bandında 4 köy ve 100-150 akçe bandında 32 köy bulunmakta, asıl yoğunluk ise 78 köyle 50-100 akçe bandında dikkati çekmektedir. 50 bandının altında yer alan köy sayısı ise sadece 14’dür.

Grafik-4: Pirlepe Vilayeti’ne Tabi Her Bir Köyün Ortalama Vergi Yükümlülüğü



Öncelikle 200 akçe üzerinde vergi ödeme kapasitesine sahip 2 köy ile yine bu bağlamda 150 akçe bandının üzerinde yer alan 4 köyü diğerlerinden üstün kılan ekonomik değerlerin neler olduğu üzerinde durmak gerekir. Ek: 1’de sunulan tabloda 89. ve Grafik-4’de 87. sırada yer alan Miramorani Köyü “an Miramorani” şeklinde deftere kaydedilmiştir. Osmanlı tahrir geleneğinde “an” tabiri iki veya daha fazla parçaya bölünmüş gelir ünitelerini ifade etmek için kullanılır. O halde “an Miramorani” Köyü’nün en az defterde iki yerde kaydedilmiş olması gerekirken yalnızca bir yerde tesadüf edilmesi sıra dışı bir uygulamadır. Köyde 15 hane ve 2 mücerred (bekâr) bulunmasına rağmen ödenen toplam vergi miktarının 3.705 akçe gibi yüksek bir meblağa karşılık gelmesi her bir vergi kalemini tek tek gözden geçirmeyi zaruri kılmaktadır. Kendisiyle aynı nüfusa sahip köylerle kıyaslandığında yaklaşık olarak buğday üretiminin diğerlerine nispetle iki kat, arpa üretiminin üç kat fazla olması ilgi çekicidir. Yine bağcılıktan alınan vergi aynı nüfusa sahip köylere nispet dört kattan daha fazladır. İspenç resmindeki fazlalık ise yaklaşık %50’dir*. Diğer vergi kalemleri ise yaklaşık aynı düzeydedir. Bu köyü diğerlerinden farklı kılan kendine özgü bir vergi kalemi mevcut mu bilemiyoruz. Farklılık doğrudan toprağın verimli olması veya hane başına düşen arazi miktarının fazlalığıyla ilişkili olabilir. Ancak defter tutulurken çift, nim çift, bennâk, caba bennâk gibi açıklayıcı bilgilerle hangi hanenin ne kadar toprak tasarruf ettiği belirtilmediğinden bu yolla kesin bir sonuca varmak mümkün değildir.

* 925 (1519) tarihli Limni Adası Kanunnâmesi’nde “... re’âyâ dahi üç nev’le defter-i hâkâniye sebt olundular: A’lâları kırkar akçe harâç ve yirmibeşer akçe ispenç verürler. Ve mutavassıt’ül-hâl olanlar, otuzbeşer akçe harâç ve yirmibeşer akçe ispenç verürler. Ve edna hal olanlar, otuzar akçe harâç ve onbeşer akçe ispenç verürler. Ve mücerred olanlar onbeşer akçe harâç ve onar akçe ispenç verürler” kaydı yer almaktadır. Bu köyde ispenç vergisinin %50 oranında fazla oluşu benzeri bir uygulamadan kaynaklanıyor olabilir mi bilemiyoruz. Bkz. Ahmet Akgündüz, *Osmanlı Kanunnameleri ve Hukukî Tahlilleri*, c. 3, İstanbul 1990, s. 401

İkinci en yüksek vergi ödeme kapasitesine sahip köy Ek-1’de ve Grafik-4’de 32. sırada yer alan Marğarin Köyü’dür. Bu köy 10 hane, bir mücerred ve bir bive (dul kadın) ile Pirlepe’nin en küçük köylerinden birisidir. Bununla birlikte buğday üretimi ve bağcılık için ödenen vergi benzer büyüklükteki köylere nispetle dört beş kat daha fazladır. Ancak köyde arpa üretimi mevcut değildir. Sıra dışı bir vergi kalemi bu köy için de söz konusu değildir.

Üçüncü sırada yer alan Rojdani Köyü Ek-1’de 101. Ve Grafik-4’de 98. sırada sunulmaktadır. Bu köyde zirai üretime bağlı gelirlerin diğer köylere nispet benzer nitelikte olmasına mukabil tamamen dikkat çekici olan Pirlepe Vilayeti’nde hiçbir yerde tesadüf edilmeyen ağnam (koyun) vergisinin bu köyden 3.000 akçe gibi önemli bir düzeyde tahsil ediliyor olmasıdır.

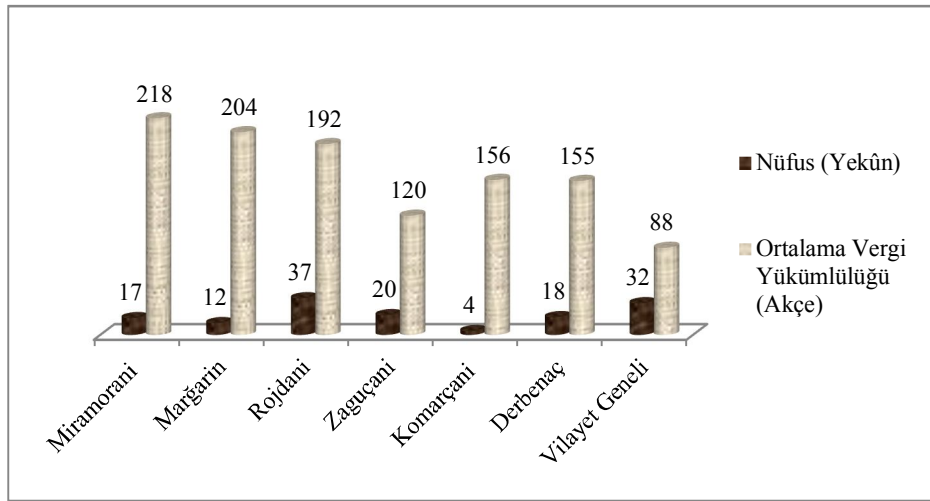
Dördüncü sırada yer alan Zaguçani Köyü Ek-1’de ve Grafik-4’de 16. sırada yer almaktadır. 16 hane, 3 mücerred ve 2 biveden oluşan bu köyün gelir kalemleri incelendiğinde en çok dikkat çeken 600 akçelik bağ resmi dir.

Vergi ödeme kapasitesiyle beşinci sırada yer alan Komarçani Köyü Ek-1’de 106. ve Grafik-4’de 103. sırada yer almaktadır. Bu köy sadece 4 haneden oluşmaktadır ve bu yönüyle Pirlepe Vilayeti’nin en küçük köyü olma özelliğini taşımaktadır. Nüfusu esas alındığında Buğday üretiminin diğer köylere nispet 4 ile 8 kat fazla gerçekleştiği bu köyde arpa yetiştirilmemektedir, ancak 160 akçelik bağ resmi gerçekten böylesi küçük bir köy için çok yüksek bir meblağdır.

Yüksek gelir düzeyi kategorisinde değerlendireceğimiz son köyümüz altıncı sırada yer alan Derbenac Köyü’dür ki Ek-1’de 67. ve Grafik-4’de 65. sırada yer almaktadır. 13 hane, 2 mücerred ve 3 biveden oluşan bu köyde buğday üretimi diğerlerine nispet eşit düzeyde gerçekleşirken arpa üretimi mevcut değildir. Vergi gelirini yukarı çeken kalemler ise 600 akçe bağ resmi, 160 muhtelif meyvelerden alınan vergi ve son olarak 200 akçelik resm-i asiyâb yani değirmenden alınan vergidir.

Şimdi yukarıda belirlediğimiz kıstaslara uygun olarak Pirlepe Vilayeti’ne tabi en müreffeh altı köyün beslediği nüfus ile refah düzeyi arasında bir ilişki bulunup bulunmadığı üzerinde duralım. Bu kıyaslamayı yapabilmek için öncelikle Pirlepe’ye tabi tüm köylerin nüfusları toplamının köy sayısına bölünmesiyle elde edilen ortalama nüfus ile yine aynı yöntemle tüm köylerin vergi gelirleri toplamının köy sayısına bölünmesiyle elde edilen ortalama vergi yükümlülüğü ilişkisini (32/87,65) makyas olarak kabul edip söz konusu altı köyle mukayese imkânı sunan Grafik-5’i inceleyelim.

Grafik-5: Nüfus-Vergi Yükümlülüğü Bağlamında Gelir Düzeyi İlk Sırada Yer Alan Köyler

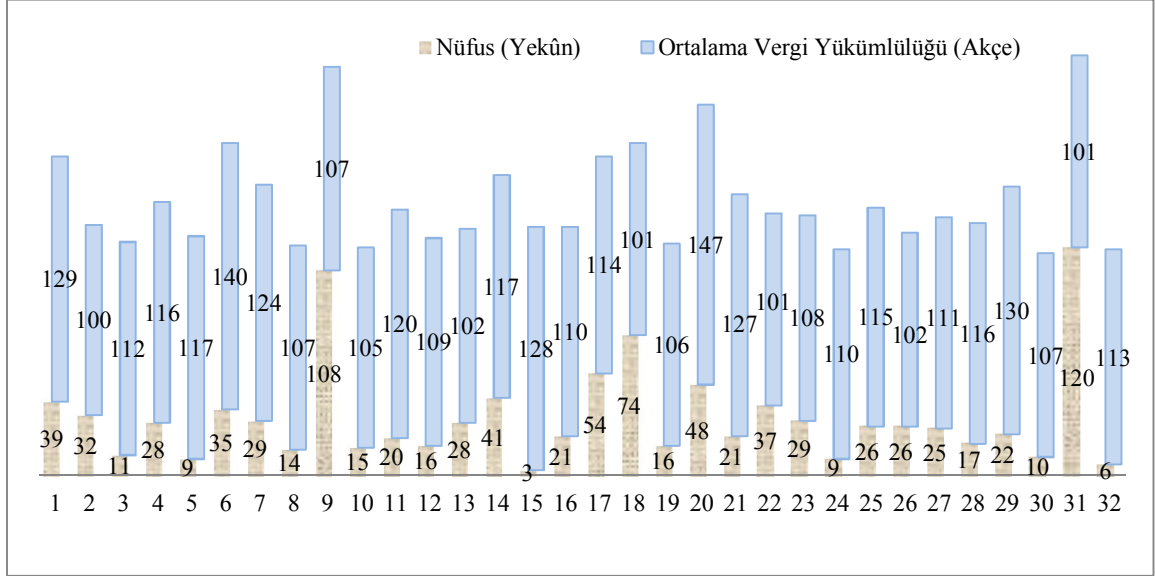


Nüfuslarına oranla en fazla vergi yükümlülüğüne sahip bu altı köyün ilk bakışta dikkati çeken ortak özelliği, biri müstesna nüfuslarının diğer köylere nispet düşük oluşudur*. Çalışmamıza kaynak teşkil eden tahrir defterinin tasnif şekline göre her bir hanenin ne kadar toprak tasarruf ettiğini bilemediğimizi daha önce ifade etmiştik, ancak ilk akla gelen o ki bu köylerde yaşayan reayanın (halkın) gelir düzeyinin yüksek olması, toprağın çok verimli olmasından ziyade hane başına düşen tarım arazilerinin fazlalığıyla ilgilidir. Özellikle bu köylerin (Rojdani müstesna) gelir kalemleri içinde bağcılığa ilişkin verginin önemli yer tutması, yerleşim birimine yakın düz, sürüme elverişli geniş alanlarda hububat tarımı yapılırken, yüksekliğin artarak devam ettiği engebeli arazilerde bağcılık yapıldığı düşüncesini kuvvetlendirmektedir. Nitekim verimli düz alanlarda kurulan köylerin nüfuslarının hızla artması, bir köyün arazisinin bittiği yerde diğer köyün tarım alanlarının veya otlaklarının başlıyor olması, büyük köylerde bir hanenin tasarruf edeceği toprak miktarının giderek azalması sonucunu doğururken, kaza veya kasaba merkezine uzak küçük yerleşim alanlarında bu durumun tersine cereyan ettiğini, haliyle her bir haneye düşen arazi miktarının daha fazla olduğunu tahmin edebiliriz. İlk bakışta en yüksek gelire sahip ilk altı köy içinde üçüncü sırada yer alan Rojdani Köyü'nün yüksek nüfusa sahip oluşu şu ana kadar ileri sürdüğümüz kaideleri bozuyormuş gibi bir algı uyandırabilir, ancak bu köyün 7.087 akçelik toplam gelirinin 3.000 akçe gibi önemli bir kısmını başka hiçbir köyde rastlanmayan ağnam (koyun) vergisinin teşkil ediyor olması makul bir izah olarak kabul edilebilir. Dönemin şartları göz önüne alındığında yarı göçebe bir yaşam biçimi gerektiren koyun besiciliğinin belki de bu köyün sürekli sakinleri olmayan bir taife tarafından yapıldığını da var sayabiliriz. Şu halde açık olan, Rojdani Köyü'nün ağnam vergisi olmaksızın zirai vergilerle ancak vilayet ortalamasının altında bir düzeye sahip olacağı gerçeğidir. Ancak şu noktanın da gözden kaçırılmaması gerekir ki merkeze uzak küçük köylerde yaşayan halk bazen iş gücü yetersizliği, bazen iklim koşullarının elverişsizliği ve bazen de güvenlik gerekçeleriyle kendilerine tahsis edilen arazilerin önemli bölümünü işleyememekte ve hatta bazen yaşamı güçleştiren koşullar bu köylerin terk edilerek hali kalmasına sebep olabilmekteydi. Anlaşılan o ki refah düzeyi en yüksek altı köye izafeten nüfusu az olan köylerin refah düzeyleri yüksektir şeklinde bir hükme varmadan önce diğer gelir düzeylerinde yer alan köylerin de tetkik edilmesi yerinde olacaktır.

Takip eden sayfada yer alan Grafik-6, 100-150 gelir grubunda yer alan 32 köyü ihtiva etmektedir ki bunlar gelir düzeyi ortanın üzerinde köyler olarak isimlendirilebilir. Bu köylere ilişkin sayısal veriler Ek-1'den takip edildiğinde gelir düzeyinin yüksek oluşunda buğday ve arpa üretimi ile bağcılığa ilişkin gelirlerin belirleyici olmayı sürdürdüğü görülür. Ancak bu kategoride köylerin nüfusu ile refah düzeyi arasında net bir ilişki kurulamamaktadır. Şunu hemen hatırlatalım ki Grafik-6'da gösterilen ortamla vergi yükümlülükleri her bir hane başına düşen vergi ortalamasını göstermektedir, bu değerler köy nüfusunun tamamına ait gelir düzeyini ifade etmez. O halde vergi nüfusu 3 olan bir köyde kişi başına düşen vergi yükümlülüğü 128 akçe olurken, vergi nüfusu 48 olan bir köyde kişi başına düşen vergi yükümlülüğü 147 akçe olabilmektedir. Grafik-6 incelendiğinde bu ilişkinin hemen bütün versiyonlarının mevcut olduğu görülür ki bu sonuç bir üst kategoride tespit ettiğimiz nüfus-vergi yükümlülüğü ilişkisini, bir başka ifadeyle nüfusu az olan köylerin gelir düzeyi yüksektir görüşünü desteklemektedir.

* Pırlepe Vilayeti'ne tabi köylerin toplam nüfusu hesaplanırken hane sayısı, mücerred ve bive toplamı esas alınmış, her bir hanenin beş katsayısı ile çarpımı yoluna gidilmemiştir. Aynı şekilde grafikte yer alan altı köyün nüfusuna ilişkin veriler de hane, mücerred, bive toplamını ihtiva etmektedir. Bu uygulamadan maksat, tahrir defterlerinin vergiye tabi nüfusun esas alınarak düzenlendiği gerçeğinden hareketle, nüfus-ekonomik güç ilişkisinin farklı bir boyuta taşınma riskini en aza indirmektir.

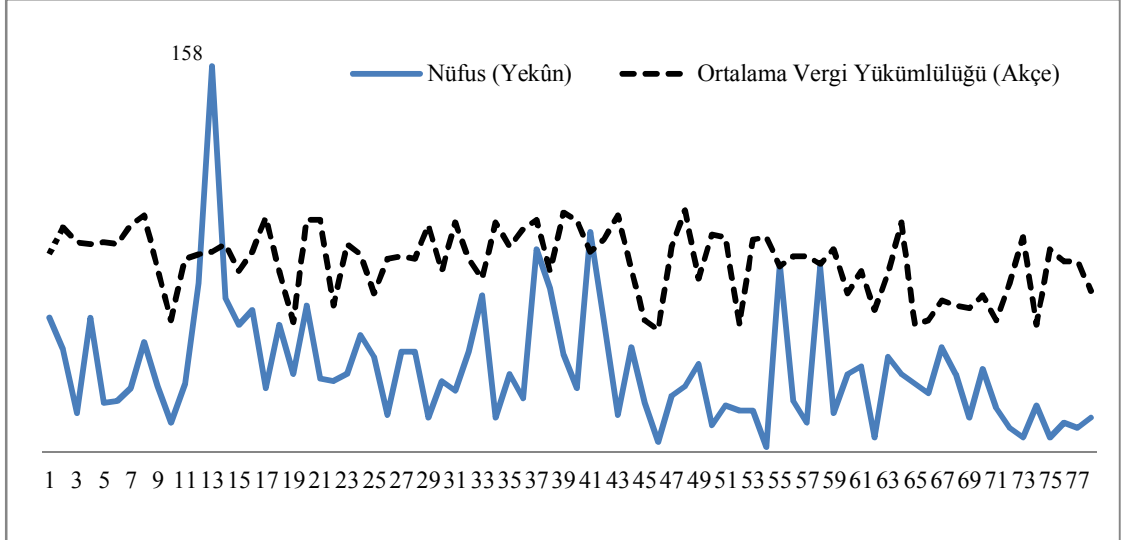
Grafik-6: Nüfus-Vergi Yükümlülüğü Bağlamında Gelir Düzeyi İkinci Sırada Yer Alan Köyler



Grafik'te yer alan ortalama vergi yükümlülükleri her bir vergi yükümlüsü başına düşen ortalama değeri gösterir, köy nüfusunun tamamına ait toplam vergi düzeyini ifade etmez.

Aşağıda sunulan Grafik-7, 50-100 akçelik gelir grubunda yer alan 78 köyü ihtiva etmektedir ki hiç şüphesiz bu köyler ortalama gelir düzeyine en yakın grubu teşkil etmektedir. Hatta daha destekleyici bir ifade ile bu köylerin 50-100 akçelik gelir grubu içinde de ayrıca homojen bir dağılıma sahip olduğunu söyleyebiliriz. Bu kategoride de köylerin nüfusu ile refah düzeyi arasında net bir ilişki kurmak mümkün değildir. Şayet böyle bir ilişki söz konusu olmuş olsaydı Grafik-7'de vergi nüfusu (yekûn) ile ortalama vergi yükümlülüğünü gösteren çizgilerin birbirine paralel bir seyir takip etmesi gerekirdi; oysa bu verilere ait çizgiler düzensiz bir şekilde bazen paralel gitmekte, bazen birbirinden uzaklaşmakta ve bazen de birbiriyle kesişmektedir.

Grafik-7: Nüfus-Vergi Yükümlülüğü Bağlamında Gelir Düzeyi Üçüncü Sırada Yer Alan Köyler



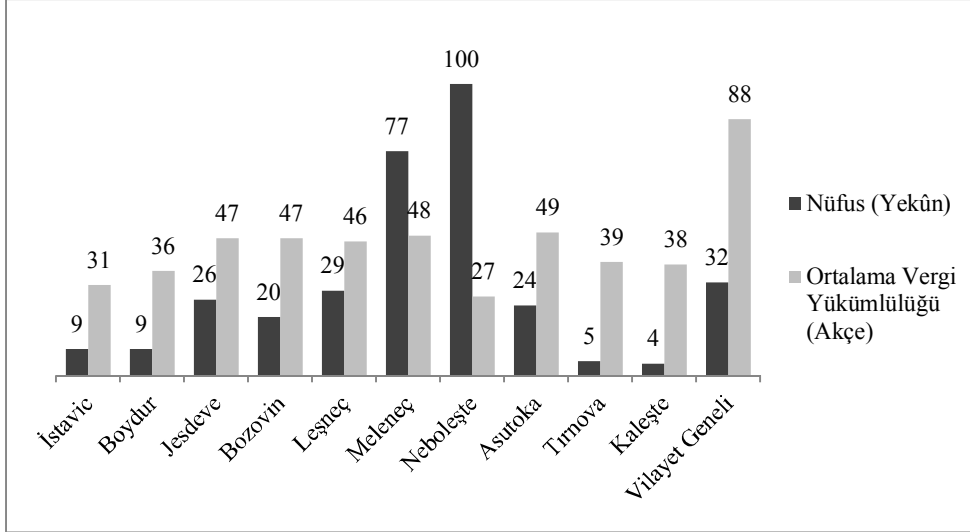
Genel bir yaklaşımla Ek-1'deki verilerden hareketle bu kategoride de buğday ve arpa üretiminin birinci dereceden, bağcılığın ise ikinci dereceden refah düzeyi üzerinde belirleyici etkiye sahip olduğu söylenebilir. Ancak istisnai bir durum olarak Grafik-7'de 158 nefer vergi nüfusu ile dikkati çeken Dobrişeva Köyü vergi kalemleri itibariyle bize farklı bir şeyler söyleyebilir mi? Bu köyde böylesi yüksek bir nüfusu besleyecek farklı gelir türleri mevcut mudur? Maalesef cevapların farklı bir bakış açısı geliştirmeye fırsat verecek türden olmadığı görülüyor; nitekim bu köyün de

gelir kalemlerinin önemli bir bölümünü, diğerleri gibi buğday ve arpa ziraatından elde edilen gelirler teşkil etmekte. O halde yukarıda ortaya koyduğumuz genel yaklaşımı test etmek için bir soru daha soralım; niçin bu büyüklükte bir köy Pirlepe Vilayeti'nin gelir düzeyi en yüksek köyleri arasında yer bulamıyor? Öşr-i bağ resmi 300 akçe ile nüfusa nispet çok küçük bir paya sahip olduğu için olabilir mi? Evet, şunu hatırlayalım ki Pirlepe'nin gelir düzeyi yüksek köylerinde bağcılıktan elde edilen gelirler nüfusa nispet önemli bir yekûn tutmaktaydı.

En alt gelir düzeyini teşkil eden 50 akçe altı gelire sahip 14 köyü değerlendirirken herhangi bir yanlış anlamaya sebebiyet vermemek için vergi muafiyetleri hususunda dikkatli olmamız icap eder. Nitekim Grafik-4'de en düşük seviyeyi teşkil eden İstaniç*, Persad, Kırsaniç ve Karşı köylerinin ödedikleri vergi miktarının düşük olması, derbent beklmelerinden kaynaklanan muafiyetlerle ilgilidir. Ek-1'de 94, 95, 96 ve 97. sıralarda yer alan bu köyler takdir edilen maktu bir vergi, yani önceden belirlenmiş, doğrudan üretimle ilgili olmayan belli bir miktarı ödemekteydiler. Haliyle bu köyleri değerlendirme dışı tutmak gerekir, kalan 10 köyün nüfus-vergi yükümlülüğü ilişkisi Grafik-8'de sunulmuştur.

Gelir düzeyi 50 akçenin altında olan bu 10 köyde kişi başına düşen vergi yükümlülüğünün 27 akçe ile 49 akçe arasında değiştiğini görüyoruz ki bu 87,65 akçe olan vilayet ortalamasının oldukça altındadır. Yine grafiğimize baktığımızda nüfus- vergi yükümlülüğü arasında sistematik bir ilişkinin bulunmadığı, geliş güzel bir dizilişin söz konusu olduğu dikkati çekiyor ki diğer gelir düzeylerine sahip köyler için de bezer sonuçlara ulaşılmıştı.

Grafik-8: Nüfus-Vergi Yükümlülüğü Bağlamında En Düşük Gelir Düzeyine Sahip Köyler



O halde şunu üzülererek ifade etmeliyiz ki Pirlepe'ye tabi köylerin besledikleri nüfus ile vergi yükümlülükleri arasında sistematik bir ilişki kurulamamıştır. Ancak köylerin ekserisinin geçim kaynağını teşkil eden hububat ziraatına ilaveten bağcılık ve şarap imalatının*, köylerin gelir düzeyini arttırdığı ve onları bir üst kategoriye taşıdığı tespitini yapabiliriz.

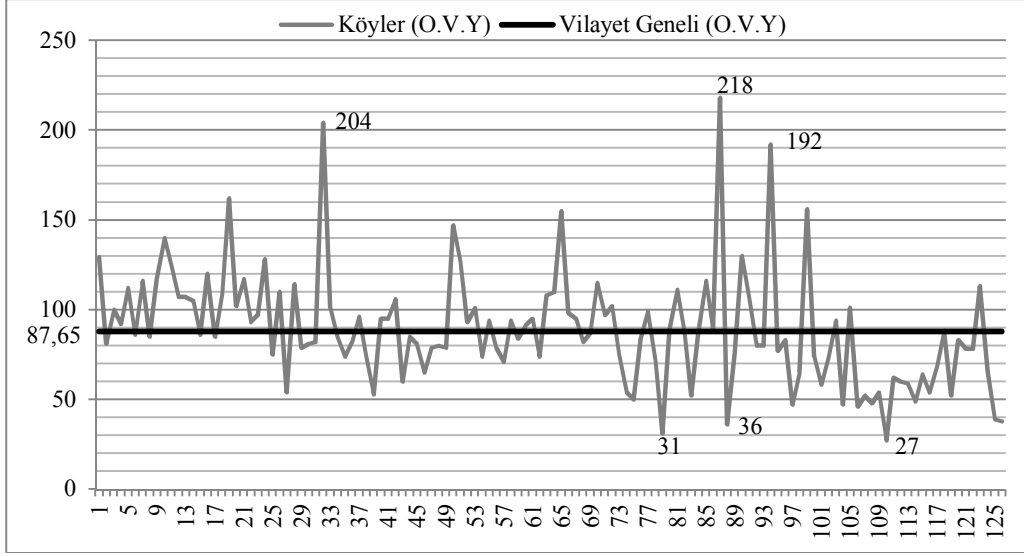
Son olarak Pirlepe Vilayeti'ne tabi köylerin ekonomik refah düzeyleri ve bu köyler arasında gelir dağılımının adil olup olmadığı üzerine bazı tespitlerde bulunmayı deneyeceğiz. Her bir köyde kişi başına düşen ortalama vergi yükümlülüğüne ilişkin veriler, vilayet geneli ortalama vergi yükümlülüğünü gösteren 87,65 düzeyine yaklaştığı oranda gelir dağılımının adil oluşuna; vilayet ortalamasından yukarı ve aşağı yönde açılmalar, gelir dağılımının adaletsizliğine işaret edecektir.

* "Persad adlı derbendini beklerler. Bu zikir olunan kâfirlerin ellerinde sultanımız hükmü hümayunu vardır ki cem 'avânız-ı divâniden muaf ve müsellemler olalar, süvariye birer kile buğday ve birer kile arpa vireler ve onar akçe"

* Pirlepe'ye doğrudan tabi köylerde öşr-i bağ, Muruncuk Nahiyesi'ne tabi köylerde ise hamr (şarap) vergisinin alındığı, bu vergilerin çoğunlukla buğday ve arpadan sonra üçüncü sırada yer aldığı (ipeñ hariç) görülmektedir.

Grafik-9 tetkik edildiğinde genel kabullerin aksine 1455 yılı Pirlepe kırsal hayatında reayanın ekonomik refah düzeyinin oldukça geniş bir yelpazede seyrettiği, hatta birbirinden oldukça farklı gelir düzeylerine sahip köylerin komşu olabildikleri görülür. Nitekim grafığımızda ortalama 218 akçe vergi yükümlülüğüne sahip bir köyün hemen yanı başında 36 akçelik yükümlülüğü ile bir başka köy yer alabilmektedir.

Grafik-9: Her Bir Köyde Kişi Başına Düşen Ortalama Vergi Yükümlülüğünün (Refah Düzeyinin) Vilayet Ortalamasına Nispeti (Akçe)



Grafikte köylere ilişkin verilerin bütünü dikkate alındığında, ortalama değerden her iki yönde, aşağı ve yukarı sapmaların olduğu izlenmektedir ki bu da birbirine yakın köylerin birbirinden oldukça farklı gelir düzeyine sahip olabildiklerinin bir göstergesidir. Özellikle grafikte yüzüncü sırada yer alan köylerle başlayan sürekli düşüşler dikkati çekmektedir ki bu verilerin ekserisi Muruncuk Nahiyesi'ne bağlı köylere aittir. Bu köylere ilişkin sayısal veriler Ek-1 ve Ek-2'den takip edilebilir.

Daha önce Pirlepe Vilayeti'ne bağlı tüm köyleri nüfus-vergi yükümlülüğü bağlamında tafsilatlı değerlendirmelere tabi tuttuğumuzdan burada tekrar böyle bir uğraşa girmek mükerrer sonuçlara ulaşmaktan öte bir kazanç sağlamayacaktır. Ancak Grafik-9'daki verileri Ek-1 ve Ek-2'de sunulan sayısal değerlerle destekleyerek gelir dağılımının seyrine yönelik birkaç tespit daha bulunmak konunun anlaşılmasına katkı sağlayacaktır. Yukarıdaki grafikte yer verilen Pirlepe Vilayeti'ne tabi 125 köyün 58'i 87,65 akçelik ortalama değer üzerinde 67'si ise altında gelir düzeyine sahiptir. Benzer bir yaklaşımla ortalama değer 20 altı ve 20 üstü, yani 68-108 akçe aralığında 75 köy yer almaktadır; bu aralığın altında ve üstünde yer alan köy sayısı 50'dir. 50 akçenin altında gelir düzeyine sahip köylerin sayısının da sadece 10 olduğu dikkate alınır Pirlepe'ye tabi köylerin ekserisinin gelir düzeyleri arasında çok büyük farkların olmadığı görülür. Ancak her şeye rağmen bu farkın takip eden yıllarda ortalama değere daha da yaklaşarak kapandığı kanaatindeyiz.

SONUÇ

Pirlepe Vilayeti'ne tabi köylerin nüfus-vergi yükümlülüğü bağlamında ekonomik refah düzeylerinin tespitini ve vilayet genelindeki dağılımını ortaya koymayı hedefleyen bu çalışma kullanılan metot itibarıyla bir ilk olma özelliğini taşımaktadır.

Çalışmada 1455 tarihli mufassal tapu-tahrir defterindeki veriler esas alınarak öncelikle vilayete tabi köylerin nüfusu ve vergi kaynakları üzerine açıklayıcı bilgiler sunulmuş, akabinde köylerin nüfus yoğunluğu ile ekonomik refah düzeyi arasında bir ilişkinin bulunup bulunmadığı sorgulanmıştır. Çalışmanın esasını ifade etmeyi hedefleyen bu bölümde Pirlepe Vilayeti'ne tabi her bir köyün ödediği vergi miktarı köyün nüfusuna bölünmek suretiyle kişi başına düşen toplam vergi

yükümlülüğünün tespiti yoluna gidilmiştir. Vergi yükümlüğü yüksek olan köylerin oransal bir yaklaşımla kazançlarının da yüksek olacağı tespitinden hareketle Pirlepe Vilayeti'ne tabi köyler gelir düzeylerine göre beş ayrı kategoride ele alınıp, zenginliklerine hangi dinamiklerin sebep teşkil ettiği anlaşılmaya çalışılmıştır. Her bir kategoride yer alan köylerin nüfus yoğunluğu ve vergi kalemlerini teşkil eden ürün türleri tek tek ele alınıp incelenmiş ancak köy nüfuslarının düşük veya yüksek oluşunun köyün ekonomik refah düzeyi ile ilişkisi saptanamamış, farklı büyüklükteki köylerin gelir düzeylerinin birbirinden çok farklı bir seyir takip ettiği görülmüştür. Ancak köylerin ekonomik refah düzeylerinde özellikle buğday ve arpa gibi hububat tarımı ile bağlılığın belirleyici olduğu dikkatten kaçmamıştır.

Diğer yandan her bir köyün ortalama vergi yükümlülüğünün o köyün ekonomik refah düzeyini yansıttığı tespitinden hareketle köyler arasında adil bir gelir dağılımının olup olmadığının tespitine çalışılmıştır. Vilayete tabi tüm köylerin ödedikleri vergi miktarı yine vilayete tabi tüm köylerin toplam nüfusuna bölünmek suretiyle vilayet geneli ortalama vergi yükümlülüğü tespit edilmiş, her bir köyün bu ortalama değerden artı ve eksi yönde uzaklaşması gelir dağılımının adaletsizliğine, ortalama değere yakın seyretmesi ise adil bir vergi dağılımının mevcut olduğuna işaret kabul edilmiştir. Bu veriler doğrultusunda oluşturulan grafikteki sapmalar bu tarih itibarıyla Pirlepe Vilayeti'ne tabi köyler arasında yer yer ciddi gelir farklılıklarının olduğunu, ancak köylerin ekseriyeti itibarıyla gelir düzeylerinin birbirine yakın olduğu sonucunu ortaya koymuştur.

Bu çalışma, tek bir defterdeki verilerden hareketle nüfus-vergi yükümlülüğü bağlamında ekonomik refah düzeyinin tespiti ve dağılımına yönelik bir sistematığın geçerliliğinin ispatına çalışmış ancak eldeki verilerin tek bir tarih ve dar bir bölgeyle sınırlı olması istenilen sonuca ulaşılmasını belli ölçüde engellemiştir. Birkaç vilayeti ihtiva eden ve birbirini takip eden farklı tarihlere ait defterlerdeki veriler aynı yöntemle ele alınıp incelenirse Osmanlı kırsal nüfusu ve toprak yönetimi bağlamında şu ana kadar dikkat çekilmeyen bazı hususların sistematığı ortaya konulabilir.

KAYNAKÇA

BOA.TD.4, s. 1-141.

AKGÜNDÜZ, Ahmet; *Osmanlı Kanunnameleri ve Hukukî Tahlilleri*, c. 1, İstanbul 1990.

EMECEN, Feridun; "Pirlepe'nin İlk Osmanlı Tahrirleri", *Kral Marko Sempozyumu*, Pirlepe 1997, s. 63-70.

GÖYÜNÇ, Nejat; "Hâne Deyimi Hakkında", *İ.Ü. Edebiyat Fakültesi Tarih Dergisi*, XXXII (1979), s. 331-348.

KIEL, M., "Pirlepe", *EI2*, VIII, 310-12.

KOÇ, Ümit; "Osmanlı Yönetiminde Pirlepe 1440-1544", *Balkanlarda Osmanlı Şehirleri*, (Değişim Yayınları, eser basım aşamasında).

ÖZ, Mehmet; "XVI. Yüzyıl Anadolu'sunda Köylülerin Vergi Yüğü ve Geçim Durumu Hakkında Bir Araştırma", *The Journal of Ottoman Studies*, XVII, İstanbul 1997, s. 77-90.

EK-1: PİRLEPE

Sıra No	Köyün Adı	Nüfus				Vergiler																	Kişi başına Düşen Vergi Yükümlülüğü
						Zirai Üretim ve Toprağa Bağlı Vergiler											Hayvancılığa Dair Vergiler		Diğer Vergiler			Hasıl	
		Hane	Mücerred	Bive	Yekün	Hınta	Sair ve Gayrihi	Burçak	Mercimek	Ketan	Öşr-i Bağ	Bostan	Öşr-i Meyve	Diğer Zirai Vergiler	İspenç	Kovan	Resmi Hınzır	Resm-i Asiyab	Niyabet ve Arus	Diğerleri	Hasıl		
1	Radobor	34	2	3	39	2400	1300	-	-	-	-	-	-	918	152	130	120	-	-	-	5020	129	
2	Virbyani	48	2	5	55	1920	1000	-	30	-	50	-	-	1280	58	114	-	-	-	-	4452	81	
3	Birgure	22	2	8	32	800	300	-	-	40	1200	109	-	567	64	53	53	-	-	-	3189	100	
4	Sekrih	35	3	4	42	1600	500	-	20	100	500	-	-	1012	28	71	45	-	-	-	3876	92	
5	Zabajani Küçük	8	-	3	11	480	200	-	-	20	300	-	-	218	-	10	-	-	-	-	1228	112	
6	Kosterasde	11	1	4	16	480	300	-	-	50	50	-	-	324	67	1000	-	-	-	-	1381	86	
7	Zabercani	25	2	1	28	800	400	-	-	-	1200	-	-	700	35	80	25	-	-	-	3245	116	
8	Büyük Jâbisdâni	48	4	3	55	1600	1200	-	5	-	200	-	-	1387	55	191	40	-	-	-	4678	85	
9	Dernoviç	8	1	-	9	480	-	-	-	-	300	-	-	225	20	25	-	-	-	-	1050	117	
10	Dolnani	30	5	-	35	1920	1200	-	-	60	600	-	-	875	-	179	60	-	-	-	4901	140	
11	Novasibelti	25	2	2	29	1600	1000	-	10	30	100	-	-	687	13	134	13	-	-	-	3587	124	
12	Rilova	12	1	1	14	480	300	-	-	20	200	-	-	350	11	36	-	-	-	-	1496	107	
13	Kiryö Gaştani	99	4	5	108	3520	3000	-	10	100	4000	-	-	2548	57	229	60	-	-	-	11525	107	
14	Benuliyani	13	2	-	15	640	300	-	-	-	-	-	-	575	-	292	-	-	-	-	1577	105	
15	Adel	20	-	-	20	800	500	-	-	-	-	-	-	-	-	-	-	Ku 420	-	-	1720	86	
16	Zağuçani	14	1	5	20	800	500	-	-	-	600	-	-	405	21	73	-	-	-	-	2399	120	
17	İvanoviç	16	3	2	21	640	300	-	-	-	250	-	-	506	33	47	-	-	-	-	1787	85	
18	Jabeyani	12	1	3	16	480	300	-	-	-	500	-	-	324	35	76	30	-	-	-	1745	109	
19	Yakranova	15	2	-	17	320	200	-	-	20	-	-	-	425	-	30	-	-	-	-	2746	162	
20	Zağurbeçani	24	2	2	28	800	100	-	-	50	1000	-	10	A 100 681	15	38	-	-	50	-	2844	102	
21	İsleviye	37	2	2	41	960	1500	-	-	20	1000	-	-	987	250	50	-	30	-	-	4797	117	
22	Košte	24	2	-	26	480	200	-	-	10	1000	-	-	650	25	27	-	30	-	-	2428	93	
23	Lijani	42	2	1	45	1600	500	10	-	30	1000	-	-	P 22 1106	36	48	-	30	-	-	4382	97	
24	Uslutaki	3	-	-	3	160	100	-	-	-	-	-	-	96	28	-	-	-	-	-	384	128	
25	Dopyani	22	2	3	27	832	500	-	-	10	-	-	-	618	10	30	-	30	-	-	2030	75	
26	Beluštene	19	2	-	21	160	50	-	-	-	300	-	10 Mm 31	K 40 525	20	300	780	-	-	-	2285 +31	110	

27	Seliç	10	2	-	12	182	100	-	-	-	-	10	Mm 20	-	300	-	20	-	-	-	632 +20	54
28	Miruveşte	50	3	1	54	1920	1000	-	-	-	1700	-	-	-	1350	-	100	-	100	-	6170	114
29	Lukvani	25	2	1	28	940	200	-	-	-	600	-	S 10	-	700	20	40	-	-	-	2210	79
30	Podemul	60	3	6	69	1600	1000	-	-	100	1000	20	-	-	1611	20	100	100	40	-	5591	81
31	Dobrişeva	150	8	-	158	5120	3000	-	-	-	300	-	-	-	4000	20	200	-	200	-	12880	82
32	Marğarin	10	1	1	12	800		-	-	20	1200	-	20 Mm 20	K 5	300	10	13	10	30	-	2428 +20	204
33	Luzyani	13 30 23	2 5 1	- - -	15 35 24	800 1280 480	300 500 400	- - -	- - -	- - -	350 750 500	- - -	- - -	- - -	370 875 625	- - -	18 50 30	10 60 30	30 60 30	- - -	1883 3515 2065	101
34	Topolçani	25 30	- 4	- 4	25 38	800 1280	300 220	- 40	- -	- -	400 720	- -	- -	Ç 40	625 874	20 11	30 50	- -	50 60	- -	2012 3345	85
35	Jitofiç	50	-	2	52	640	300	-	-	20	700	15	20 Mm 30	-	1331	-	30	120 +280	60	-	3546 +280 +30	74
36	Buçin	50	1	7	58	1600	500	-	10	40	1200	-	20	-	1292	20	60	-	40	-	4782	82
37	An Tirmavetiç	17	2	7	26	800	500	-	10	-	600	-	-	-	539	-	30	-	30	-	2506	96
38	Çayoğo	50	2	-	52	960	600	10	10	100	600	-	-	-	1300	100	50	90	30	-	3850	74
39	Berine	30	2	-	32	480	300	10	10	20	-	-	-	-	800	10	20	40	-	-	1695	53
40	Vedenati	50	3	5	60	1600	500	-	-	60	2000	50	-	-	1444	-	43	-	40	-	5717	95
41	İsteve-Tudor	25	1	4	30	800	300	10	-	10	900	-	Mm 20	-	624	-	20	20	40	-	2824 +20	95
42	Godile	13	1	2	16	470	300	-	-	-	500	-	-	-	392	-	20	15	20	-	1697	106
43	Haldancı	25	4	-	29	480+1 28	300+8 0	10	-	30	50	-	10	-	725	-	50	30	50	-	1735	60
44	Kelpaç	30	2	-	32	1280	500	10	-	-	-	-	-	-	800	10	73	30	30	-	2733	85
45	Prayalu	35	3	10	48	1600	800	-	-	20	300	-	-	-	1042	21	85	-	40	-	3908	81
46	Esbeleç	26	2	11	39	800	400	-	-	20	300	-	Mm 25	-	810	11	40	80	30	-	2511 +25	65
47	Bunç	13	1	1	15	480	200	10	-	10	20	-	Mm 20	-	375	-	30	9	30	-	1164 +20	79
48	Ebreşani	35	2	4	41	1280	400	-	-	50	-	-	-	Kn 50	974	-	50	60 +200	30	-	3094 +200	80
49	Esterohiye	35	4	3	41	640	200	-	-	-	1000	-	Mm 50	-	984	30	30	208	50	-	3184 +50	79
50	Zirza	45	2	1	48	800	500	-	-	200	500	B+P 110	Mm 80	-	1181	42	40	200	50	-	6993 +80	147
51	Kosteniç	19	2	-	21	1800	300	-	-	10	-	-	-	-	500	15	45	-	-	-	2670	127

52	Uranufeç							-	-	-	-	-	-	-	-	-	-	-	-	1921	?	
53	Sirdeynik	14	-	-	14			-	-	-	-	-	-	-	-	-	-	-	-	1300	93	
54	Rahoç	18	-	-	18			-	-	-	-	-	-	418	-	-	-	-	-	1850	101	
		16	-	3	19	400	200	-	-	20	700	40	Mm 30	-	-	12	-	36	-	1856 +30		
55	Siyakos	24	1	1	29	800	600	-	-	20		-	-	631	-	30	15	60	-	2156	74	
56	İstarbedul	22	1	2	25	640	300	-	-	20	500	20	Mm 30	-	587	30	30	195	30	-	2352 +30	94
57	Delğaviç	25	1	4	30	640	200	-	-	20	700		30	K 17	756	-	20	30	30	-	2443	79
		9	1	1	11	160	100	-	-	10	200	5	10 Mm 50	-	256	-	10				751 +50	
58	İstevi Dimitri	57	3	4	64	1125	500	-	-	-	1200	-	-	-	1501	-	40	-	60	-	4546	71
59	Peşriç	12	1	1	14	320	100	-	-	-	300	-	-	K 20	350	15	10	-	-	-	1315	94
60	Menmurâni	28	2	4	32	800	500	-	-	-	600	-	-	-	712	-	28	-	40	-	2700	84
61	Orançe	20	2	-	22	800	500	-	10	60		-	-	-	525	15	30	30	40	-	2010	91
62	İslançeşte (Hali)	-	-	-	-	-	-	-	-	-	-	-	-	-	-	-	-	-	-	-	-	-
63	Rosyaç	73	5	5	83	3200	1000	10	-	200	1000	-	-	Kn 180	2039	120	50	-	-	-	7888	95
64	Malerosiç Küçük	60	2	5	67	1600	1000	-	10	40	600	-	-	-	1542	10	50	60	50	-	4962	74
65	Çernuleşte	25	2	2	29	960	200	-	-	40	1000	50	-	-	706	20	30	15	30	-	2931 +200	108
66	Kara Böbek	7	1	1	9	640	100	-	-	-	15	-	-	-	206	-	-	-	30	-	991	110
67	Derbenac	13	2	3	18	480	100	-	-	10	600	-	Mm 160	-	450	30	30	70	60	-	2430 +200 +160	155
68	Kaliçani	35	2	3	40	1920	700	-	10	10		15	4	-	943	30	200	15	30	-	3907	98
69	Tırnuç	22	3	1	26	800	300	-	-	50	600	-	-	-	625	20	30	-	40	-	2465	95
70	Dopyaçani	13	3	1	17	470	200	-	-	10	300		10	-	406	-	30	-	30	-	1526	82
		65	6	2	73	1600	1000	-	-	40	1200		10 Mm 38	-	1762	-	42	70	30	-	5864 +38	
71	Norve	45	3	6	54	700	400	-	-	20	1200	20	20 Mm 20	800?	1254	20	50	40	30	-	4694 +20	87
72	Komarçani	20	3	3	26	1280	500	-	-	-	500	-	-	-	631	-	60	-	30	-	3001	115
73	Lupatiç	11	2	2	15	320	300	-	-	60	300	-	-	-	356	-	20	-	30	-	1456	97
74	Beruve	18	2	6	26	1280	600	-	-	20	60	-	-	-	536	-	105	-	40	-	2641	102
75	Jenufeç	40	2	1	43	800	500	-	-	20	500	300	-	-	1556	20	30	100	80	-	3136 +100	75
76	Velekosla	11	1	-	20	480	100	-	-	-		-	-	-	500	-		-	-	-	1080	54
77	Bodmiric	4	-	-	4			-	-	-		-	-	-		-		-	-	-	200	50
78	Oputeve	18	2	2	23	800	500	-	-	-		-	-	-	518	10	55	-	40	-	1923	84

79	Torsetu	22	3	2	27	640	400	-	-	-	1000	-	-	-	537	12	50	-	30	-	2669	99
80	Veselçani	30	3	3	36	800	300	20	10	-	500	-	-	-	892	-	35	-	40	-	2567	71
81	İstavic	8	1	-	9			-	-	-		-	-	-		-	-	-	-	-	281	31
82	Tepolçani	10	1	-	11	480	100	-	-	-	100	-	-	-	275	-	20	-	-	-	975	89
83	Terâb	18	4	3	25	1600	500	-	-	-		-	-	-	543	25	35	30	30	-	2758 +30	111
84	Terikosta	14	2	3	19	560 +240	200	10	-	-	200	-	-	-	418	-	15	-	30	-	1673	88
85	Çomova	15	1	1	17	320	100	-	-	-		-	-	-	406	-	25	-	30	-	881	52
86	Kosleşva	14	2	1	17	480	200	-	-	-	350	-	-	-	456	-	10	-	30	-	1479	87
87	Dolyani	16	1	-	17	640	200	-	-	20		-	-	-	425	20	34	-	30	-	1969	116
88	Perliç	2				-	-	-	-	-	-	-	-	-	-	-	-	-	-	-	175	88
89	An Miramorani	15	2	-	17	800	500	-		50	1600	-		-	675	-	40	-	40	-	3705	218
90	Boydur	8	1	-	9	-	-	-	-	-	-	-	-	-	-	-	-	-	-	-	325	36
91	Kruşuyani	53	5	7	65	1920	800	-	-	20	300	-	-	-	1548	10	50	15	60	-	4723	76
		10	2	-	12	800	-	-	-	20		-	-	-	262	20	20				1122	
92	Marol	18	2	2	22	1125	600	-	-	10	400	-	-	-	513	10	62	-	50	-	2849	130
93	Saliç	7	3	-	10	160	200	-	-	3	400	-	Mm 50		218	-	2	-	-	-	1023 +50	107
94	İstaniç ¹	40	6	-	46	-	-	-	-	-	-	-	-	-	-	-	-	-	-	-	960	21
95	Persad ²	19	4	-	23	-	-	-	-	-	-	-	-	-	-	-	-	-	-	-	471	20
96	Kırsaniç ³	23	-	1	24	-	-	-	-	-	-	-	-	-	-	-	-	-	-	-	450	19
97	Karşı ⁴	35	2	-	37	-	-	-	-	-	-	-	-	-	-	-	-	-	-	-	675	18
98	Bozuyani	20	1	-	21	800	200	-	-	50	-	50	-	-	525	-	10	-	50	-	1685	80
99	Terstenik	10	2	-	12	470	100	-	-	20	-	10	-	-	300	-	20	-	30	-	960	80
100	Koraniç ⁵	8	-	-	8			-	-	-	-	-	-	-	-	-	-	-	-	-	-	-
101	Rojdani	37	-	-	37	1200	1300	-	-	-	-	-	-	H 300	925	-	30	60	230	-	7087	192
																	Ağn* 3000					
102	Disve	65	6	5	76	1920	1000	10	-	20	1000	-	-		1780	30	20	-	80	-	5860	77
103	Nova silini	15	1	-	16	480	300	-	-	-	100	-	-		400	-	20	-	30	-	1330	83
104	Jesdeve	20	4	2	26	320	200	-	-	10	50	-	-		612	7	13	3	-	-	1215	47

¹ Persad adlı derbendini beklerler. Bu zikr olunan kâfirlerin ellerinde sultanımızın Hükümü hümayunu vardır ki cem' 'avârız-ı divâniyeden muaf ve müsellemler olalar, süvariye birer kile buğday ve birer kile arpa vireler ve onar akçe. (derbent bekleme görevinden dolayı vergi yükümlülüklerinin az olduğunu görüyoruz).

² Köprülü ile Pirlepe arası Za'nos Derbendi beklerler

³ Pirlepeyle Pernivar arası... derbendi beklerler.

⁴ Derbent beklerler meccanen. Resmi foçayan kariyerleri bac-ı milh 100 akçe

⁵ Ma'zul sipahilerindir (8 ferd). Yüzger? Olanlar kendü hasıllarına eşmeğe ilzam oldular.

* Resm-i Ağnam vergisi 3.000 akçe değerinde olup yalnızca Rojdani köyünde tesadüf edildiğinden, hınzır vergisi sütununda gösterildi. Köyün toplam gelirine dâhil edilirken hınzır vergisi toplamı içine dâhil edilmedi.

105	Peştaleve	7 22	1 2	- -	8 24	240 640	- 300	- -	- -	10 5	- -	- 5	- -	P 5	200 600	- 30	6 20	- -	- 30	- -	461 1630	65
106	Komarçani	4	-	-	4	320	-	-	-	10	160	-	-	-	100	-	4	-	30	-	624	156
107	Nevliyani	17 17	- -	- -	18 17	640 640	200 200	- -	- -	- -	- -	- -	- -	- -	425 425	10 10	22 22	- -	- -	- -	1297 1297	74
108	Perliç	5	-	1	6	-	-	-	-	-	-	-	-	-	-	-	-	-	-	-	350	58
109	Dirnofıç	35	2	2	39	640	300	-	-	20	800	20	-	-	987	-	30	30	30	-	2857	73
110-113 (Dört Köy) Müslüman Köyler ⁶		-	-	-	-	-	-	-	-	-	-	-	-	-	-	-	-	-	-	-	-	-
TOPLAM		3.026	232	223	3.481	100.529	46.250	162	155	2.158	49.775	669	184 + 647 = 831	4.819	78.955	1.937	6.257	2.926 + 980 = 3.906	3.066	311.770 + 1.627 = 313.397	90	

Ek-1'de Kullanılan Kısaltmalar: A (Alef); Ağn (Ağnam); B (Bağ); Ç (Çavdar); H (Hamr); K (Kelem); Kn (Kenevir); Ku (Kulluk); Mm (Muhtelif Meyve); P (Piyaz); S (Sib)

⁶ Ek-1'de yer alan köylerin tamamı Hıristiyan köyüdür. Pirlepe'ye tabi dört Müslüman köyü Sultan Murad beratıyla vergiden muaf tutulduklarından değerlendirme kapsamına alınmamıştır. Bu köylerin vergi muafiyetlerine ilişkin açıklamalar defterde geçtiği şekliyle şöyledir:

Dede Bâli: Elllerinde merhum Sultan Murad Han beratı vardır ki ekeler biçeler hiç vechle kimesneye öşr ve salarlık virmeyeler edalıktan mencardan cemi' avarız-ı divaniden mu'af ve müsellemler olalar bunlar dahi padişahın seferi oldukça bile eşer olmayınca nirden buyrulur anda varalar

Temür: Elllerinde Merhum Sultan Murad Han beratı vardır ki Ekeler biçeler hiç vechle kimesneye öşr ve salarlık virmeye bu dahi mecmu-ı Avarız-ı divaniden mu'af ve müsellemler ola bu dahi padişahımızın seferi oldukça bile eşer olmayınca nirden buyrulur anda varalar

Şelka: Şelka Danişment oğlu Avcı'nın elinde Sultanımız beratı vardır ki konurduğu yerler mu'af ve müsellemler olub eke biçer kimesneye öşr ve salarlık virmeye cemi' avarız-ı divaniden muaf ve müsellemler ola bu dahi padişah ve beğlerbeği eşeceği bile eşüb eşküncilik hıdmetini yerine getüre

Ali Obası: Çatal Yörük olan Sevindik oğlu Umur elinde Sultanımız beratı vardır elindeki yere eke biçer hiç vechle kimesneye öşr ve salarlık vermeye cem-i avarız-ı divaniyeden muaf ve müsellemler ola bu dahi miriden eşüb eşküncilik hıdmeti şerayitini yerine getire

EK-2: MURUNCUK NAHİYESİ

Sıra No	Köyün Adı	Nüfus				Vergiler															Kırsal Üretim Vergisi	Kırsal Üretim Vergisi
						Zirai Üretim ve Toprağa Bağlı Vergiler										Hayvancılığa Dair Vergiler		Diğer Vergiler				
		Hane	Mücerred	Bive	Yekün	Hinta	Sair ve Gayrihi	Burçak	Mercimek	Ketan	Hamır	Bostan	Öst-i Meyve	Diğer Zirai Vergiler	İspenç	Kovan	Resmi Hunzur	Resm-i Asiyab	Niyabet ve Arus	Resm-i Valevenç		
1	Çarınçanı	27	2	3	32	1280	200	-	-	55	500	26	-	Ç 200	743	17	-	-	-	-	3021	94
2	Bozovin	18	2	-	20	192	130	-	-	-	100	10	-	-	500	10	-	-	-	-	943	47
3	Karadeşniç	100	9	11	120	3920	200	-	-	-	3200	80	Mm 60	Ç 510	2867	30	-	180	-	45	12092 +60	101
4	Leşneç	26	1	2	29	480	100	-	-	-	-	15	-	-	687	10	-	30	-	-	1322	46
5	Berdimirci	24	2	2	28	480	100	-	-	-	100	20	-	-	681	10	-	30	-	30	1461	52
6	Meleneç	65	4	8	77	800	150	-	-	-	900	30	B 10	-	1792	15	-	30	-	-	3727 +10	48
7	Yalçeste	17	1	6	24	320	100	-	-	-	300	30	-	-	524	10	-	-	-	-	1284	54
8	Neboleşte	80	10	10	100	1600	300	-	-	50	-	80	12 E 100	-	2436	40	-	25	-	-	2663 +100	27
9	Menastereç	35	2	6	43	480	100	-	-	10	850	30	20 Mm 150	-	1018	20	-	-	-	-	2678 +150	62
10	Beştele	26	3	3	32	480	200	-	-	-	350	30	10 Mm 50	-	800	10	-	-	-	-	1930 +50	60
11	Virbeçko	10	1	3	14	240	40	-	-	-	150	-	C 20	-	293	10	-	30	-	30	823 +20	59
12	Asutoka	19	1	3	24	480	150	-	-	-	-	20	10 C 40	-	518	-	-	-	-	-	1178 +40	49
13	Dircani	31	2	1	34	480	100	-	-	-	660	30	-	-	861 ?	20	-	30	-	30	2181	64
14	Jihve	16	2	-	18	320	40	-	-	-	120	20	10	-	450	4	-	-	-	-	964	54
15	Kokri	9	1	-	10	320	100	-	-	10	-	10	-	-	250	-	-	-	-	-	690	69
16	Kayni	6	-	-	-	-	-	-	-	-	-	-	-	-	150	-	-	-	-	-	530	88
17	Patayani	17	1	2	19	320	100	-	-	-	-	16	-	-	206	10	-	30	-	-	982	52
18	Kostanak	6	-	-	6	160	30	-	-	-	-	10	-	-	150	-	-	150	-	-	500	83

19	Beřtani	11	-	1	12	320	120	-	-	20	180	5	-	-	281	10	-	-	-	936	78	
20	Comaęve	9	-	1	10	240	40	-	-	-	240	5	-	-	250	-	-	-	-	775	78	
21	ęorzořte	6	-	-	6	80	40	-	-	-	-	5	-	-	150	-	-	-	-	675	113	
22	Ahronya	13	1	-	14	240	120	-	-	10	180	-	-	-	350	-	-	20	-	920	66	
23	Besraneę (Hali)	-	-	-	-	-	-	-	-	-	-	-	-	-	-	-	-	-	-	-	-	
24	Kodyako (Hali)	-	-	-	-	-	-	-	-	-	-	-	-	-	-	-	-	-	-	-	-	
25	Tırnova	5	-	-	5	32	30	-	-	-	-	10	-	-	125	-	-	-	-	197	39	
26	Gelan (Hali)	-	-	-	-	-	-	-	-	-	-	-	-	-	-	-	-	-	-	-	-	
27	Virřeti (Hali)	-	-	-	-	-	-	-	-	-	-	-	-	-	-	-	-	-	-	-	-	
28	Kaleřte	4	-	-	4	32	-	-	-	-	-	-	C 20	-	100	-	-	-	-	152 +20	38	
TOPLAM		580	45	60	685	13.296	2.490	-	-	155	7.830	452	82 + 450 = 532	710	16.283	169	-	555	-	135	39.933 + 532 = 40.465	59

Ek-2'de Kullanılan Kısaltmalar: B (Baę); C (Cevz, Koz);  (avdar); E (Emrud); Mm (Muhtelif Meyve).

