

# Modernin İzini Sürmek: Yok Olan Bir Erken Cumhuriyet Dönemi Mimarlık Örneği Olarak Isparta Halkevi Binası

\*

Ülkü Çelebi Gürkan<sup>1</sup>  
ORCID: 0000-0003-4774-8115

## Öz

Erken Cumhuriyet döneminde ulus-devlet aracılığı ile aktarılan modernleşme pratiği kapsamında Halkevleri; kentlerdeki mekânsal ve sosyo-kültürel yaşamın yeniden düzenlenmesinde ve toplumsal yaşamın çağdaştırılmasında kullanılan eğitim ve kültür kurumlarıdır. 24 Şubat 1933 tarihinde açılan Isparta Halkevi bu amaç doğrultusunda Isparta kentine hizmet etmiştir. 1941 yılında tamamlanan Halkevi binası Erken Cumhuriyet dönemi modernleşme projesinin Isparta kentindeki mekânsal bileşenlerinden biridir. Kentsel, mekânsal ve yapısal özellikleri ile modern mekân deneyimi sunan; bunun yanında içerdiği eğitim-kültür programı ile “modern” bir yapı olan Halkevi binası; Erken Cumhuriyet döneminde amaçlanan mekânsal ve sosyo-kültürel dönüşümü sağlama yönünde önemli rol üstlenmiştir. Yapı, Halkevlerinin 1951 yılında kapatılmasından sonra giderek işlevsiz kalan yapı 1990’lı yılların başında yıkılmıştır. Halkevi binası; Erken Cumhuriyet Döneminde inşa edilen ve günümüzde varlığını sürdüren “meydan-devlet yapıları-bulvar” sisteminin bir parçası olarak değerlendirilmek yerine yalnızca yapı ölçeğinde ele alınarak yıkılmış ve kent hafızasından silinmiştir. Bu çalışma kapsamında; Erken Cumhuriyet modernleşmesinin Isparta kentindeki rasyonel imgelerinden biri olan Isparta Halkevi binası kentsel konumu, kurumsal ve mekânsal özellikleri ve yıkılana kadar geçen süreçte yaşadığı değişim ve dönüşümler bakımından incelenmiştir. Bu çalışma; Erken Cumhuriyet Dönemi mimari mirasının çoktan yok olmuş bir üyesi olan Isparta Halkevi binasının mekânsal özellikleri ile literatüre girebilmesi için farkındalık yaratılması amacıyla hazırlanmıştır.

**Anahtar Kelimeler:** Erken Cumhuriyet dönemi, modernleşme, Isparta, Isparta Halkevi binası.

<sup>1</sup> Dr. Öğr. Üyesi, Mehmet Akif Ersoy Üniversitesi, E-mail: ulku.celebi@gmail.com



## Tracing the Modern: Isparta People's House Building as an Example of Lost Early Republican Architecture

\*

Ülkü Çelebi Gürkan<sup>2</sup>  
ORCID: 0000-0003-4774-8115

### Abstract

*Within the scope of the modernization practice transferred through the nation-state in the Early Republican Period; People's Houses are educational and cultural institutions used in the reorganization of the spatial and socio-cultural life in cities and the modernization of social life. Isparta People's House served the city of Isparta for this purpose. The People's House Building, which offers a modern space experience with its urban, spatial, and structural features and a "modern" building with its educational-cultural program; played an important role in achieving the spatial and socio-cultural transformation aimed at the early Republican period. The People's House Building was destroyed in the early 1990s and erased from the memory of the city. The aim of this study; The Isparta People's House, which was one of the rational images of the modernization of the Early Republic in Isparta; was examined in terms of its urban location, institutional and spatial characteristics, changes, and transformations in the period until it was demolished. This work has been prepared to raise awareness of the spatial features of the Isparta People's House, which is a long-lost member of the architectural heritage of the Early Republican Period so that it can enter the literature.*

**Keywords:** *Early Republican period, modernization, Isparta, Isparta People's House building.*

---

<sup>2</sup>Asts. Prof., Mehmet Akif Ersoy University, E-mail: ulku.celebi@gmail.com

## Giriş

Erken Cumhuriyet Dönemi modernleşmesi, Osmanlı Devleti'nin son döneminde gerçekleşen modernleşme çalışmalarına göre daha köktenci ve bütüncül bir yapıya sahiptir (Tekeli, 1995, s. 53). Merkezindeki ülkelerde kendiliğinden gelişen bir süreç olarak ortaya çıkan modernleşme hareketlerinin, Erken Cumhuriyet Türkiye'sinin yerel koşullarında sanayileşmenin oluşturduğu nedensellikler zeminine temellenmediği görülmektedir. Bu nedenle Batı dışı ülkelerde olduğu gibi itici bir güce ihtiyaç duymaktadır. Erken Cumhuriyet Dönemi modernleşmesinde itici güç olarak devlet otoritesi kullanılmış ve yukarıdan aşağıya doğru reformist bir modernleşme modeli benimsenmiştir. Bu bağlamda çağdaş ulus devletlere denk modern bir toplum yapısına ulaşma düşüncesi bir proje olarak ele alınmıştır (Tekeli, 1995). Modernleşmenin gerektirdiği ekonomik, siyasi ve kültürel reformlar, "halk için" anlayışı ile devlet eliyle ve elit sınıfın önderliğinde hızla hayata geçirilmiştir.

Erken Cumhuriyet Türkiye'sinde uygulanan modernleşme projesi kırsal, kamusal mekân ve sanayi odaklı farklı modernleşme biçimleri üzerinden devlet eliyle gerçekleştirilmiştir. Erken Cumhuriyet Türkiye'sinde uygulanan bu modernleşme biçimleri sekülerleşme ve toplumsal yaşamı önemseme üzerine yoğunlaşmaktadır (Arıtan, 2019, s. 179). Modernleşmenin süreç içerisinde toplumsal deneyimlerle ortaya çıkan kültürel sonuçları bu modellerle halka benimsetilmeye çalışılmıştır. Yeni kurulan devletin "modernleşme projesi" kapsamında, yeni ve modern bir toplum yaratma amacıyla, kültür ve eğitim yapıları önemli birer araç olarak görülmüştür. Bunlar arasında en dikkat çekici olanı ise Cumhuriyetin ilk yıllarında pek çok kentte açılan Halkevleridir.

Bu çalışma bizzat devlet eliyle yürütülen modernleşme projelerinden biri olan Halkevlerine odaklanmaktadır. Halkevleri Cumhuriyetin ulus devlet inşa projesinin mekânsal yönünü kuran öğeden biridir (Tekeli, 2006, s. 157). Atatürk'ün direktifiyle kurulan Halkevlerinin kuruluş amacı; radikal ve köktenci modernleşme projesinin kültürel boyutunu harekete geçirerek halkı aydınlatmak, inkılapları yerleştirmek, toplumu ortak ideallere bağlı ve bilinçli bir halk kütlesi olarak örgütlemek, ulusal kültürü geliştirmek ve Cumhuriyetin bilim, sanat ve kültüre verdiği önemi yurt çapına yaymaktır (Çeçen, 1990, s. 103; Tekeli, 2006, s. 157; Yeşilkaya, 1999, s. 61). Cumhuriyetin ilanından sonra geçmişle bağlarını koparmış çağdaş ve aydın bir toplum kurmayı planlayan Atatürk yurt çapında halkı eğitip bilinçlendirecek kültür kurumları oluşturmayı amaçlamış, bu amaçla batıdaki benzer kurum ve kuruluşları

dikkatle incelemiştir (Durukan, 2006, s. 64). İncelenen örnekler arasında İsveç, Çekoslovakya, Macaristan, İtalya ve Almanya gibi ülkelerdeki kurumlar yer almaktadır (CHF Halkevleri Talimatnamesi, 1932). Çekoslovakya’da Sokol teşkilatını inceleyen Vildan Asir Savaşır; ulus-devlet yaratma amacıyla kurulan Sokolların ülke çapında örgütlendiğini, her kent ve kasabada lokal-leri bulunduğunu belirtmiştir. Teşkilata ait bu yapıların konferans salonları, eğitim olanakları, kütüphane ve okuma salonlarına sahip olduğunun altını çizmiştir (Arıkan, 1999; Çeçen, 1990; Özdemir ve Aktaş, 2011). Vildan Asir’in araştırmaları ülkede tartışma ortamı yaratmış, Halkevlerinin genel kurgusunun şekillendirilmesinde bu araştırmalardan yararlanmıştı (Çeçen, 1990, s. 11). Ancak konu üzerine yapılan çalışmalar (Durukan, 2006; Yeşilkaya, 1999) incelendiğinde; Halkevlerinin tasarımında yerel olgularla bağlantılı olarak özelleşen mekânsal ve toplumsal pratiklerin oluşturduğu farklı katmanlar görülebilmektedir. Kapatılan Türk Ocakları’ndan gelen birikim, ülkenin içinde bulunduğu sosyo-ekonomik ve kültürel durum gibi etmenler Halkevlerinin şekillenmesini etkilemiştir. Nitekim Halkevlerinin kurulmasında başı çeken Dr. Raşit Galip’in “...uzak yakın birçok memleketin mümasil kültür ve gençlik teşekkülleri tetkik edilmiş, fakat hiç birisi taklit olunmamıştır... bu itibarla teşkilat ve mesai programımız tamamen milli ve orijinaldir” (Yeşilkaya, 1999, s. 70) sözleri bu teşkilatın benzersiz olduğu kanıtlanmaktadır.

19 Şubat 1932 tarihinde kurulan Halkevleri ile halkı toplumsal ve kültürel açıdan geliştirerek yeni bir toplum ve modern bir sosyal yaşam yaratmak amaçlanmıştır. İlk olarak Afyon, Ankara, Aydın, Bolu, Bursa, Çanakkale, Denizli, Diyarbakır, Eskişehir, İstanbul, İzmir, Konya, Malatya ve Samsun olmak üzere 14 kentte Halkevi açılmış, daha sonraki dönemde bu sayı hızla artmıştır. 1935 yılında 103’e ulaşan Halkevi sayısı 1938 yılında 209’a, 1941 yılında ise 383’e yükselmiştir (Arıkan, 1999, s. 272). Kuruluş talimatnamesinde Halkevleri “dil, tarih, edebiyat”, “güzel sanatlar”, “temsil (tiyatro)”, “spor”, “sosyal yardım”, “kütüphane ve yayın”, “halk dersaneleri ve kurslar”, “köycülük”, “müze ve sergiler” olmak üzere dokuz kolda örgütlenmiştir (CHF Halkevleri Talimatnamesi, 1932). Halkevlerinin açılabilmesi için önceden belirlenmiş bu dokuz koldan en az üçünde örgütlenmeye yetecek kadar üyeye sahip olma şartı konulmuştur (Halkevleri İdare ve Teşkilat Talimatnamesi, 1940). Bu kollar altında dersaneler, kurslar, yayınlar, tarih, dil, halkbilim, müzik, spor, güzel sanatlar, köy araştırmaları gibi konularda faaliyet gösteren Halkevlerinde (Kili, 1983, s. 119) modern toplumu oluşturacak bireyleri yetiştirmek hedeflenmiştir (Arıtan, 2008). Halkevleri Türkiye’de ilk defa kadın ve erkeği bir araya getirerek “entelektüel ilişki kurmanın okul ve arkadaş topluluğuyla

sınırlı olan mekânsal” çerçevesini genişleten ilk kapsamlı kamusal mekân uygulamalarından biri olmuştur (Tanyeli, 1998, s. 111). Yeni ulusal kimliğin mekânı olan Halkevleri Cumhuriyet modernleşmesine özgü kriterlerin tamamını yansıtan önemli sosyo-kültürel ve mekânsal modellerdir (Aritan, 2008).

Halkevlerinin diğer bir amacı da halka “yeni mimari zevki aşılacaktır”. Halkevi binaları yeni malzeme, teknoloji, üretim sistemi ve mimari özellikleri ile 1930’lu yıllarda hâkim olan modern mimarlık hareketini Anadolu kentlerine taşımıştır. Dönemin yoğun imar faaliyetleri içerisinde önemli bir yer tutan Halkevi binaları; Hükümet Konakları ve belediye binaları ile birlikte kent kimliği için vazgeçilmez bir unsurdur (Yeşilkaya, 1999, s. 139-141). Halkevleri kentsel-kamusal mekândaki temsili önemlerini öncelikle kentlerin Cumhuriyet meydanları ya da önemli caddeleri üzerine konumlanmaları ile ortaya koymuştur. Diğer bir özellik ise mimari dillerinde görülen güçlü modernizm ile inşalarında kullanılan malzemelerin kalitesi ve işçilikleridir (Bozdoğan, 2002, s. 112). Biçimsel özellikler ve cephe karakteri olarak modernist tarzda inşa edilen Halkevi binaları yeni kurulan devletin modern ve çağdaş yüzünün kentlerdeki simgeleri haline gelmiştir.

Genç Cumhuriyetin bilime, sanata, kültüre, çağdaşlaşmaya ve rasyonel düşünceye verdiği önem çerçevesinde modern yaşam kalıplarını benimsemiş eşit ve özgür yurttaşlar yaratma hedefi Halkevlerinde vücut bulmuştur. Modernleşme projesinin yeni kamusal mekân pratiklerinden biri olan Halkevleri, bütüncül bir planlama yaklaşımıyla ülkenin her kentinde inşa edilmiştir. Halkevleri buldukları kentten CHP birimine bağlı olarak faaliyet göstermiştir. Yasal statüsü ve işleyiş olarak parti ile birlikte tasarlanıp hayata geçirilmesi, 1946 yılında Demokrat Parti’nin kurulmasından sonra Halkevlerinin konumunu tartışmalı hale getirmiştir. 1950 yılında Demokrat Parti’nin iktidara gelmesiyle işleyiş zorlaştırılan ve bu nedenle önemini kaybetmeye başlayan Halkevleri 8 Ağustos 1951 tarihinde Resmî Gazetede yayınlanan 5830 sayılı yasa ile kapatılmıştır. Kapatıldığı tarihte yılında yurt genelinde toplamda 478 Halkevi bulunmaktadır (Kili, 1983, s. 119). 63 kente inşa edilen toplam Halkevi sayısı yeni kurulan devletin modernleşme projesini tüm ülkeye yayma idealinin somut bir göstergesidir. Halkevlerine ait malların hazineye devredileceği ya da daha önceki sahiplerine verileceği şeklinde bir yasal düzenleme yapılmış olmasına rağmen, kapatılma süreci adeta bir yağma politikası şeklinde uygulanmıştır. Özellikle Halkevi kütüphanelerindeki eserler ve belgeler bazen yakılarak, bazen ırmaklara dökülerek kimi zaman da kâğıt fabrikalarına gönderilerek yok edilmiştir (Çeçen, 1990, s. 255). Halkevlerinin

kapatılması sırasında uygulanan bu tahribat Halkevlerinin toplumsal ve kültürel çağdaşlaşmaya yönelik çalışmalarını unutturmaya dair bilinçli bir müdahaledir.

Halkevlerinin kuruluşundan bir yıl sonra, 24 Şubat 1933 tarihinde faaliyete geçen Isparta Halkevi tüm bu süreci yansıtan önemli bir örnektir. Bu çalışma kapsamında; daha önce mekânsal nitelikleri ile literatürde yer almayan ve 1990'lı yıllarda yıkılarak kent hafızasından silinen Isparta Halkevi binası kentsel konumu, kurumsal ve mekânsal özellikleri ve yıkılana kadar geçen süreçte yaşadığı değişim ve dönüşümler bakımından incelenmiştir. Çalışma kapsamında kent tarihine yönelik bilgi ve belgeler taranmış; çizimler, planlar ve görsel belgeler incelenmiştir. Yapının değişim sürecini yansıtan tespitler çizim ve tablolarla görselleştirilmiştir. Bu doğrultuda yapılan incelemelerle; Cumhuriyetin Isparta kentine kazandırdığı eğitim-kültür kurumlarından biri olan Isparta Halkevi binası özelinde modern kamusal yaşam ve mekân ilişkisinin izleri aranmıştır. Çalışma aynı zamanda Halkevinin Isparta kentinde yarattığı toplumsal ve sosyo-kültürel etkilerin anlaşılması açısından önem taşımaktadır.

### **Isparta Halkevi'nin Anlatısı ve Toplumsal Modernleşme Çalışmaları**

Halkevleri 1932 yılında kurulmuş olsa da temelini Türk Ocakları'na kadar dayandırmak mümkündür. Halkevlerinin açılmasına öncülük eden kurumlardan biri Türk Ocakları'dır. 1912 yılında kurulan Türk Ocakları dönemin milliyetçilik hareketleri karşısında zayıflamakta olan Osmanlı İmparatorluğu'nda Türkçülük akımını desteklemek amacıyla faaliyete geçirilmiştir. Türk Ocakları milli dilin gelişmesini ve milli duyguların desteklenmesini sağlayarak Türk halkının kültürel seviyesini arttırmayı amaçlamıştır. Türk Ocakları'nın Osmanlı Devleti'ndeki Türklerin kültürel ve sosyal seviyesini yükseltmek için yaptığı çalışmalar arasında konferanslar, yayınlar, tiyatrolar ve sosyal yardım projeleri bulunmaktadır. I. Dünya Savaşı sırasında İstanbul'un işgal edilmesi ile kapatılan Türk Ocakları, Cumhuriyetin ilanından sonra faaliyetlerine devam etmiştir. Ancak Turancı ideolojiden vazgeçilememesi, halka inkılapları anlatmada gerekli çabanın sağlanamaması, yurt çapına yayılamaması gibi nedenlerle Türk Ocakları 1931 yılında feshedilmiştir (Özdemir ve Aktaş, 2011). Türk Ocakları'nın bıraktığı boşluk, yeni kurulan devletin halkçılık ve inkılapçılık ilkeleri ışığında tüm yurda yayılan ve tüm halkın faydalanabileceği daha kapsayıcı bir kurum olan Halkevleri ile doldurulmuştur.

Türk Ocağı yapıları Türkçülük akımının mimarideki yansıması olan I. Ulusal Mimarlık Akımına göre inşa edilmiştir. Bu yapılar simetrik plan ve

cephe düzenlemeleri, dairesel ya da sivri kemerleri, kubbeleri, geniş çatı saçakları, anıtsal görünümü ve süslemeleri ile I. Ulusal Mimarlık Akımının karakteristik özelliklerini yansıtmaktadır (Karaer, 1992, s. 81-85). Cephe süslemelerinde kullanılan öğeler Selçuklu ve Osmanlı yapılarından alınmıştır. I. Ulusal Mimarlık Akımı; Ziya Gökalp'in "Milli Hars ve Garp Medeniyetinin Bütünleşmesi" fikrine uygun olarak; geçmişe yönelik öğeleri modern tekniklerle harmanlanarak kullanmış, böylece ulusal bilincin yaratılmasını destekleyici bir karakter kazanmıştır (Sözen, 1984, s. 76). Sibel Bozdoğan; dönemin şartları içerisinde değerlendirildiğinde I. Ulusal Mimarlık Akımının kullandığı mimari öğe ve bezemelerin aynı anda hem yıkılan imparatorluğun mirasını hem de yeni kurulan devleti imgeleyebilmesi bakımından kullanışlı bir muğlaklık taşıdığını ifade etmektedir (Bozdoğan, 2002, s. 57). 1930 yılında tamamlanan Ankara Türk Ocağı Binası'nda I. Ulusal Mimarlık Akımı etkilerinin sürdüğü görülmektedir. Mimarının millileşerek yabancı mimar ve etkilerden arındırılmasını amaçlayan I. Ulusal Mimarlık Akımının, yeni ulus devlet inşa edilirken birleştirici bir rol üstlendiği söylenebilir.

Ancak 1930'lu yıllarda Genç Cumhuriyetin çağdaşlaşma yolunda ciddi bir atılım yapmasıyla I. Ulusal Mimarlık Akımı eleştirilmeye başlanmıştır. Başta Almanya olmak üzere Avrupa'dan gelen mimarların eğitimci ve tasarımcı olarak rol alması da Uluslararası modern mimarlık anlayışının etkili olmasına neden olmuştur (Bozdoğan, 2002, s. 61). Batı-Avrupa mimarlığı ile ilişkilendirilen Yeni Mimari kavramı Genç Cumhuriyet yönetiminin mimarlığını tanımlarken, ulus devletin modernleşmesi için kullanılmıştır (Ergut, 2009). Yeni Mimarının önceki akımlarla biçimsel karşıtlığı toplumsal modernleşme ile mimari arasında bir bağlaşımla meydana getirmiştir. Böylece mimari Türk modernleşmesinin görünür kılınmasında etkin bir rol oynamıştır. Tüm bu süreç sonucunda ise Türk Ocakları yapılarının geleneksel biçim dilinin yerini Halkevlerinin süslemelerden arındırılmış, kübik, sade ve modern dili almıştır.

Isparta Türk Ocağı 1924 yılında açılmış ve Türk Ocakları'nın kapatıldığı 1931 yılına kadar faaliyetlerine devam etmiştir (Karaer, 1992, s. 17). "Türk Ocakları'nın kapatılmasıyla malları Halkevlerine devredilmiş, Türk Ocağı binaları ve kentlerdeki bazı tarihi yapılar Halkevi olarak kullanılmıştır" (Çeçen, 1990, s. 135). Türk Ocağı binalarını devralan Halkevlerinin en önemli örnekleri; Arif Hikmet Koyunoğlu tarafından tasarlanan Ankara Türk Ocağı'nı devir alan Ankara Halkevi ile, İzmir Türk Ocağı yapısını devralan İzmir Halkevi'dir (Durukan, 2006, s. 119). 24 Şubat 1933 tarihinde kurulan Isparta Hal-

kevi (Güllü, 1939; Katırcıoğlu, 1958), Çayboyu mevkiinde ve Belönü Çayı kenarında bulunan eski Türk Ocağı binasında faaliyet göstermeye başlamıştır (Şekil 1 ve Şekil 10).



Şekil 1. İsparta Halkevi'nin 1933-1938 yılları arasında kullandığı Türk Ocağı Binası (Dürbeyoğlu Konağı ve ek binası)-1934 (Anonim, 2001).

Türk Ocakları Türkçülük ideolojisi gereğince genellikle geleneksel mimariye sahip yapılarda faaliyet göstermiştir. Türk Ocakları'nın kuruluşunda yeni yapı inşa etmek yerine satın aldığı ya da kiraladığı yapılar arasında konak tarzı yapılara sık rastlanmaktadır. Türk Ocakları'nın kullandığı konaklar incelendiğinde; bu yapılardan bazılarının Osmanlı'nın son dönemlerindeki nüfus mübadelelerinde göç etmek zorunda kalan Rum Evleri olduğu görülmektedir (Bozdağ, 2013, s. 133). İsparta Türk Ocağı Binası nüfus mübadelesi ile İsparta'dan göçen Rumlardan biri olan Yordan Dürbeyoğlu'dan satın alınan bir Rum evidir. Bodrum ve tek kattan oluşan yapı kövke taşı ile inşa edilmiştir. Yapı bodrum katın yarısı kadar zemin kotundan yükseltilmiştir. Orta sofalı plan tipine sahiptir. Sofa etrafında altı oda bulunmaktadır. Giriş sahanlığı taş merdivenin iki yanında bulunan ince sütunlarla üçe bölünmüştür. Giriş sahanlığının üzerinde üçgen alınlık ve madalyon bulunmaktadır. Dikdörtgen formlu pençelereler üçgen formlu kövke taş sövelerle süslenmiştir. Cephe yüzeyi sıvanmadan bırakılmıştır (Şekil 2). Yapının arka kısmında küçük bir bahçesi mevcuttur. İsparta Halkevi 1931 yılında Türk Ocakları'nın kapatılmasıyla Halkevlerine devredilen bu Rum evinde faaliyet göstermeye başlamıştır. Yapının Halkevine çevrilmesinden sonra batı yönüne benzer nitelikte tek katlı bir ek bina inşa edilmiştir. Konağın hemen yanına inşa edilen bu ek binada alınlık, giriş sütunları gibi benzer cephe süslemeleri göze çarpmaktadır.





Şekil 2. Isparta Halkevi'nin 1933-1939 yılları arasında kullandığı Türk Ocağı Binasının vaziyet planı, kat planları ve güney cephesi (Bozdağ, 2013).

Isparta Halkevi'nin açılışı ile faaliyet göstermeye başlayan şubeler arasında “dil, tarih, edebiyat”, “ar (güzel sanatlar)”, “gösteri (temsil)”, “spor”, “içtimai (sosyal) yardım”, “halk dershaneleri ve kurslar”, “kitapsaray ve yayın”, “köycülük”, “müze ve sergi şubeleri” bulunmaktadır (Aksu, 1935a).

Giderek artan ilgi ve faaliyetlerin çeşitlenmesi sonucunda çalışmalarını zamanla genişleyen Isparta Halkevi için yeni bina gereksinimi ortaya çıkmış, bu amaçla yeni Halkevi binasının mimari projeleri “Bayındırlık Bakanlığı Yapı İşleri Umum Müdürlüğü” (Nafta Vekâleti Yapı Umum Müdürlüğü Projeler Bürosu) tarafından hazırlanmıştır (Sayar, 1939, s. 556). Yapı için hazırlanan projeler Ankara Halkevi tarafından yayınlanan *Ülkü Dergisi*'nin 78. sayısında ayrıntılı açıklamaları ile birlikte yayınlanarak, diğer Halkevlerinin dikkatine sunulmuştur (Çeçen, 1990, s. 147). Yeni binanın yer seçiminde kentin tarihi aksı olan Belönü Çayı çevresi yerine yeni kurulan kent merkezi tercih edilmiştir (Şekil 10). 11,100 lira bedelle inşa edilen yapı 1938 yılında tamamlanmış, resmi açılış 29 Ekim 1939 tarihinde yapılmıştır. Üç gün süren Cumhuriyet Bayramı kutlamalarının ilk gününde Isparta Halkevi binasının açılışı yapılmış, ikinci gününde halkevinde resmi bir balo düzenlenmiş, üçüncü gün ise temsil şubesi tarafından iki tiyatro piyesi sahnelenmiştir (Anonim, 1938; Anonim, 1939, s. 939). Yeni Halkevi binasının açılışında konuşan Isparta Ortaokulu Matematik Öğretmeni Ömer Güllü Halkevi binası ile Cumhuriyet Bayramı'nı ilişkilendirerek Halkevi binasını önemli bir Cumhuriyet eseri olarak takdim etmiştir;

*“Bugün Isparta’ımızda Cumhuriyetin kıymetli abidelerinden birisi olan bu kültür kaynağını huzurlarımızda açıyoruz. Bu mukaddes yurdu kutsal bir günde açmakla yeni nesle her hayırlı hareketin birer zadei Cumhuriyet olduğunu telkin etmiş oluyorum”.* (Güllü, 1939, s. 941)

Halkevlerinin açılmasında halkın zengin kesimi, tüccarlar ve toprak ağaları parasal yardımda bulunmuştur (Çeçen, 1990, s. 100). Isparta’da dönemin kent ekonomisinde önemli yeri olan halı şirketi sahiplerinin Halkevinin kurulmasına destek verdiği görülmektedir. Yine aynı konuşmada Güllü, Halkevi binasının yapımında emeği geçenlere şu sözlerle teşekkür ederken; yeni binanın inşasında parti yönetimi ve hükümetin yanında halıcıların vermiş olduğu desteğe vurgu yapmaktadır;

*“Bu yuvayı kurmak için geniş bir feragatle ve fedakarlıkla çalışan başta hükümet, belediye ve parti arkadaşlarımıza, sayın mühendis ve ustalarımıza, tefrişinde geniş fedakârlık gösteren halıcılarımızın hepsine teşekkürü borç bilirim”* (Güllü, 1939, s. 941).

Isparta Halkevi’nin kurucuları arasında yer alan Kemal Ünal, Isparta Halkevi’nin çalışmalarına üç saç ayağı üzerine kurulduğunu belirtmektedir. Bunlar “mektep, meslek ve aile” dir. (Ünal, 1935). Halkın o günkü kültür seviyesi düşünlüğünde, bir eğitim kurumu olarak Halkevi öncelikle mektep ve meslek bilgilerini tamamlamayı amaç edinmiştir. Bu amaçla halk için eğitim ve meslek kursları açılmıştır. Güzel sanatlar ise ilimin ayrılmaz bir parçası olarak görülmüş, Ünal (1935)’ın belirttiği üzere *“müzik ve resimle, heykel ve sahne ile başka gönüllerde heyecan yaratma kudretindeki sanatkârlar Isparta halkevinde yetişme imkânı bulmuş”*, böylece halkın sanatla teması Halkevi sayesinde olmuştur.

Halkevinde faaliyete geçen tüm şubeler halkın eğitimi için çalışmalar yapmış, kentlileri halkevine çekecek toplantı, konferans, sergi, tiyatro, konser, yarışma vb. etkinlikler düzenlemişlerdir (Şekil 3). Açılan kurslar arasında biçki-dikiş, ziraat, motor bilgisi gibi meslek kurslarının yanında İngilizce, Fransızca, matematik, resim ve müzik kursları bulunmaktadır. Fransızca kursunun halk tarafından yoğun ilgi gördüğü ve üç ayrı sınıf şeklinde açıldığı dikkat çekmektedir (Ün Dergisi, 1940, s. 1070).



**Şekil 3.** Isparta Halkevi “halk dersaneleri ve kurslar”, “güzel sanatlar” ve “temsil” şubelerinin faaliyetleri (Ertem, 1943).

Cumhuriyetin ilanından sonra Isparta kentinin kültürel gelişiminde rol oynayan önemli etkenlerden biri Isparta Halkevi'dir. 1933-1951 yılları arasında faaliyet gösteren Halkevi, o dönemde Isparta'nın en önemli kültür merkezi olmuştur. Isparta Halkevi modern yaşam-mekân kullanımının halka tanıtıldığı yer olarak görülebilir. Modern yaşamın sergilenmesi amacıyla özel günlerde düzenlenen çeşitli toplantı, konferans, konser, tiyatro, balo ve piyango gibi etkinliklerle kadın ve erkeğin kamusal mekâna birlikte katılması önemsenmiştir. Dil ve edebiyat kolunun düzenlendiği konferanslar Türk dilinin öneminden halk ve çocuk terbiyesine, kolera ve verem gibi hastalıklarla savaştan Dünya vaziyetine kadar geniş konu çeşitliliğine sahiptir (Anonim, 1940; Anonim, 1941). Yedi gecede bir düzenlenen müzikli toplantılar Isparta halkının aile olarak katıldığı kültürel etkinlikler arasında yer almaktadır (Aksu, 1935a, s. 153). Haftalık aile toplantılarında piyano, keman ve saksafondan oluşan caz orkestrası görev almakta ve "halkın asri musiki ihtiyacını karşılamaktadır" (Aytaç, 1948, s. 2245). Siyasetçi Nasuhi Baydar 1936 yılında Isparta tren yolunun açılışı dolayısıyla Isparta Halkevi'nde düzenlenen geceden övgüyle söz etmiş, gecede sahne alan orkestranın "yıllarca çalışmış profesyonellerin bile yüzlerini ağartacak derecede dikkat ve memnuniyetle dinlenecek ayarda" olduğunu Ulus Gazetesi'nde yayınlanan "Örnek Bir Halkevi" başlıklı yazısında belirtmiştir (Baydar, 1936).

Temsil kolunun faaliyete geçtiği 1935 yılından itibaren Isparta Halkevi'nde her ay en az bir tiyatro oyunu oynanmıştır. Bu oyunlar kimi zaman yapının güneydoğu yönünde düzenlenen Halkevi Meydanı'nda oynanmış ve kent halkın izlenimine sunulmuştur (Anonim, 1938, s. 143). 1949 yılının ikinci yarısından itibaren cumartesi günleri hoparlörlerle radyofonik temsiller yapılmış, Güzel Sanatlar Şubesi tarafından meydana konserler verilmiş; halkın burada toplanması sağlanmıştır. Bu gösterilere kadın erkek tüm kentliler katılmıştır (Aytaç, 1949, s. 2310). Halkevi Meydanı'nın yapının sosyal program kullanımına aktif katkı sağladığı görülebilmektedir. 1943 yılında sinema makinesinin gelmesiyle Halkevi çatısı altında sinema faaliyetleri yürütülmeye başlanmıştır. Gösterilen filmler Parti Genel Sekreterliği tarafından gönderilmiştir.

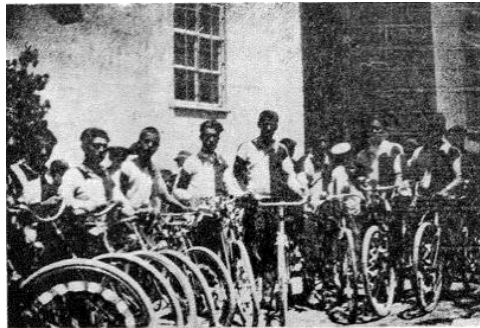
Şair, yazar ve radyo programcısı Baki Süha Edipoğlu, 15 Haziran 1941 tarihinde TRT radyosunda gerçekleştirdiği Isparta kenti tanıtımında Halkevinden şu sözlerle bahsetmektedir; "Isparta Halkevi şehre canlılık ve neşe getirmiştir. Muallim arkadaşlar sık sık temsil verirler. Halkı oturtacak yer bulamazsınız. O kadar rağbet görür". (Edipoğlu, 1941, s. 1151). Edipoğlu'nun sözleri Isparta Halkevi'nin kentnin sosyal ve kültürel yaşamına canlılık getirdiğini kanıtlar niteliktedir.

Erken Cumhuriyet Döneminde nüfusun hızla artmasıyla birlikte, sağlık düzeyini yükseltmek ve sağlıklı bir toplum yaratma ideali ile spor ve beden terbiyesi

politikalarına önem verilmiştir (Bozdoğan, 2002, s. 91). Spor kolunun örgütlenme bünyesinde yer alması ve yeni Halkevi binalarının açılmasında sportif faaliyetler için açık alan bulunma şartının zorunlu tutulması gibi noktalar Halkevlerinin bu politikayı benimseyen eğitim-kültür kurumlardan biri olduğunu göstermektedir. Isparta Halkevi spor kolu sağlıklı genç nesiller yetiştirilmesi ve toplumsal yapının sağlamlaştırılması için spor müsabakaları ve geziler düzenlemiştir. Spor kolunun faaliyetleri tenis, masa tenisi, bisiklet, futbol, güreş, dağcılık, avcılık ve atletizm üzerine yoğunlaşmıştır (Ertem, 1943). 1934 yılında kurulan bisiklet kolu ilçe ve köylere geziler gerçekleştirmiştir (Anonim, 2001) (Şekil 4 ve Şekil 5). 1940 yılında Halkevi salonunda Denizli, Burdur ve Antalya illerinin katılımı ile serbest güreş karşılaşmaları yapılmıştır (Anonim, 1940). Bu faaliyetlere ek olarak Halkevi Meydanı'nda yer alan tenis kortunda tenis turnuvaları düzenlenmiş, bu turnuvalara şehir içi ve şehir dışından gelen pek çok sporcu katılmıştır (Anonim, 1947a) (Şekil 6). Isparta Halkevi binası, başta Burdur ve Antalya olmak üzere, diğer kentlerin de katılımıyla özellikle 1940'lı yıllarda önemli bir kültürel paylaşım noktası haline gelmiştir. Spor müsabakaları ve jimnastik etkinliklerinin yapıldığı Halkevi Meydanı ve tenis kortu ile Isparta Halkevi binası spor ve beden terbiyesi kavramlarının yapılı çevrede temsiliyet kazanmasını sağlamıştır.



Şekil 4. Isparta Halkevi Bisiklet Kulübü Cumhuriyet Meydanı'nda-1934 (Anonim, 2001).



Şekil 5. Isparta Halkevi Bisiklet Kulübü Halkevi binası önünde (Anonim, 1938).

Isparta Halkevi'nin 1948 yılına ait çalışmalarında 26-27 Eylül 1948 tarihlerinde Halkevi müzik kolunun yetiştirdiği çocuk korosunun sahne aldığı aktarılmaktadır (Aytaç, 1948, s. 2245) (Şekil 6). Bu bilgi çocukların Halkevi çalışmalarına katılımına dair aktarılan önemli veriden biridir. 1924-1946 yılları arasında Belediye Başkanlığı yapan Hilmi Çakmakçı'nın oğlu olan, 1932 doğumlu Güngör Çakmakçı çocukken Halkevindeki tiyatro ve müzik gösterilerine sık sık gittiğini belirtirken, “çocukluğum orada geçti, bir nesil müziği ve tiyatroyu halkevinde öğrendik” (Çakmakçı, 2011) şeklinde ifade etmiştir. Bu durum çocukların Halkevilerindeki sosyal yaşama tanıklık ettikleri, okul ve aile dışı zamanlarını değerlendirdikleri ve Halkevinin imkanlarından yararlandıklarını kanıtlamaktadır.



Şekil 6. Isparta Halkevi çocuk korusu -1948 (Aytaç, 1948).

Isparta Halkevi, Halkevleri Şartnamesinde yer alan çalışma kollarının-şubelerinin tümünde örgütlenmiştir. Bu şubelerin yaptıkları faaliyetlere ilişkin tüm belgeler toplumun sosyo-kültürel özelliklerini mekâna yansıtması bakımından kentsel anı değerine sahiptir.

Yeni kurulan Cumhuriyetin yürüttüğü modernleşme projesi kapsamında halkın kültürel yönden gelişiminde basılı yayınlar büyük önem taşımaktadır. Halkevlerinin yeni kurulan ülkenin kültürel gelişimini artırma yolunda yaptıkları katkılarında biri de kendi bünyeleri dahilinde yayınlamış oldukları dergilerdir. Bu dergilerde özellikle halkı ve köylüyü ilgilendirecek nitelikte yazılar yayınlanarak kültür inkişabının halk arasında yayılması amaçlanmıştır. Isparta Halkevi'nde 4 Mart 1934 günü 70 kişilik bir grupla yapılan toplantıda Halkevi bünyesinde bir dergi çıkarılmasına karar verilmiştir (Anonim, 1936, s. 314). Bu toplantıda Isparta Halkevi'nin bir dergi çıkarmasına karşı duyulan heyecan şu sözlerle aktarılmıştır;

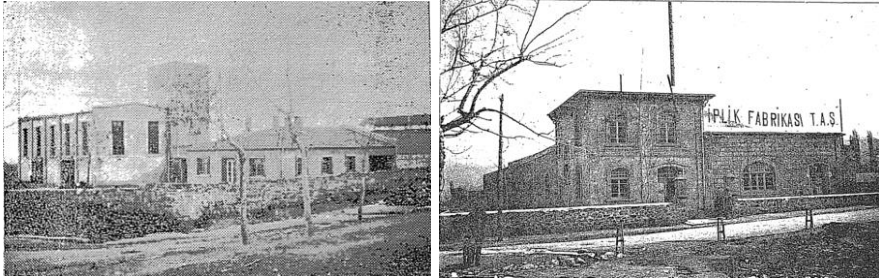
“Halkevi kurağında toplanan bu aydın kitle duygu, düşünce ve tetkiklerini yazı ile yaymaya o kadar susamış, yurtlarında bir yayın aracının eksikliği o kadar çok duymuş kimselerdi ki ... hemen karar verdiler, hatta doğmuş bir çocuğa ad veriyor gibi dergiye “ÜN” dediler”. (Anonim, 1936; s. 313).

Alınan karar neticesinde Isparta Halkevi'nin basılı yayın organı olan Ün Dergisi Haziran 1934 tarihi itibarı ile yayına girmiş (Köseoğlu, 1943, s. 1498), Aralık 1949'a kadar 172 sayı yayınlanarak (Şenol, 2006, s. 81), Halkevi dergileri içerisinde en uzun süre yayınlanan dergilerden biri olmuştur. Derginin en önemli yayın politikası Isparta'yı tanıtmaktır. Dergide yer alabilecek yazıların mutlaka "yerel" konulara değinmesi, yalnızca Isparta kenti ile ilgili olması gerektiği yayın politikası olarak kararlaştırılmıştır (Anonim, 1936). Bu kapsamda Ün Dergisi ağırlıklı olarak yerel konulara yer vermiş; tarih öncesi dönemlerden Cumhuriyet Dönemine kadar Isparta ve çevresine ait tarihi, coğrafi ve kültürel araştırmalara ışık tutmuştur. Dergide yer alan yazılarda kitabeler, eski yazmalar, seyahatnameler, mahkeme ilamları, vakfiyeler, sefaretnameler gibi tarihi kaynaklarda yer alan bilgilerden yararlanılarak tutarlı bir kültür çalışması yürütülmüştür (Aksu, 1935a, s. 152). Nitekim Isparta Halkevi kurucularından Kemal Ünal'ın Ün Dergisi için kaleme aldığı "*içinde yaşadıkları yerlerin coğrafi, tarihi ve iktisadi hususiyetlerini arayı bulan, muhitlerinin bugünkü veya diinkü hayatını vakalar üzerinden yürüyerek bütün karakterleriyle tespit eden güzel bir örnek*" (Ünal, 1935) satırlarında derginin ana amacı açıkça görülebilmektedir. Arıkan (1999, s. 274)'dan aktarıldığı üzere; Fransız coğrafyacı Xavier de Planhol 1958 yılında hazırladığı Göller Bölgesi'nde göçebelik ve yerleşik yaşam sürecini inceleyen çalışmasında Ün Dergisi'ndeki yazılardan geniş ölçüde yararlanması dergide yer alan çalışmaların bilimsel kimliği üzerine fikir vermektedir. Dergi kapsamında Halkevi şubelerinin çalışmaları ve halkın kültürel gelişimine belirli açılardan ışık tutan bilgilendirici yazılar da yer almıştır. Bu bağlamda Ün Dergisi Cumhuriyet yönetimi inkılaplarının benimsenmesi ve yayılmasına katkıda bulunmuştur. Halkevinde yapılan çalışmalar aylık ve yıllık raporlar halinde dergide yayınlanmış, halka duyurulmuştur.

Ün Dergisi yerel değerlerin açığa çıkarmasına öncelik verdiği kadar modern inkılapların halka aktarılmasında da önemli rol oynamıştır. Dergide yayınlanan yazılardan Isparta kent yaşamındaki sekülerleşme okunabilmektedir. Isparta kent yaşamında mesire yerleri ve kiraz bahçeleri Osmanlı döneminde olduğu kadar Cumhuriyet döneminde de önemli bir yer tutmaktadır. Dergi kapsamında yayınlanan kır gezileri, kiraz bayramı gibi kent ve kentli yaşamına dair konuların ele alındığı yazılarda belirtildiği üzere; Cumhuriyet öncesi dönemde kadın ve erkek kamusal yaşama farklı günlerde katılmaktadır. "*Kadınla erkeğin bir arada bulunmasının muayabattan sayıldığı o geçmiş günlerde kadın ver erkek için haftada ayrı birer gün ayrılmıştır. Bu günler erkekler için perşembe, kadınlar içinse cumadır*" (Ertem, 1938b, s. 743). Hatta o döneme ait ifadelerde kadınların

kamusal yaşama katılırken polis ve jandarma tarafından korunduğu şöyle anlatılmaktadır; “Kadınlara mahsus olan gezi günlerinde erkeklerin mesire yerlerine girmeleri yasaktır. Kadınların mesire yerlerinde serbestçe eğlenebilmeleri için polis ve jandarma devriyeleri gezdirilmek suretiyle herhangi bir taarruzdan korunmuş olurlardı” (Ertem, 1938a, s. 732). Cumhuriyet sonrası kent yaşamında ise kentin önemli kamusal mekanları arasında olmaya devam eden mesire yerlerinde ut ve gramfon çalınır dans edildiği, kadınla erkeğin bir arada eğlendiğinin altı çizilmiştir (Ertem, 1938b, s. 743; Dalıoğlu, 1936, s. 821). Derginin yazarlarından Selahattin Ezen’in kentin önemli mesire yerlerinden biri olan Ayazma eğlencelelerini anlattığı yazısında geçen “Kadın çarşafı çıkarıp, kafes arkasından kurtulduktan sonra Ayazma artık sıcaktan bunalan herkesin yeri olmuştur” (Ezen, 1947) ifadesi kamusal mekandaki sekülerleşmeye vurgu yapmaktadır. Aynı zamanda Ü Dergisi’nde yer alan yazılardan Isparta Halkevi öncesinde kentte balolar, konferanslar tiyatro gösterileri gibi kültürel etkinliklerin yapılmadığı, kentin bu faaliyetlerle Halkevi aracılığı ile tanıştığı anlaşılmaktadır.

Ü Dergisi’nin içeriğinde Cumhuriyetin Isparta kentindeki mimari eserlerine de yer verilmiştir. Dergi kapsamında Isparta imar planı, Valilik Binası, Gülyağı Fabrikası, İplik Fabrikası, Keçiborlu Kükürt Fabrikası, Isparta Büyük Parkı, Gönen Köy Enstitüsü, yatılı köy okulları gibi bayındırlık faaliyetlerinin belgelendirildiği görülmektedir (Aydar, 1945) (Şekil 7). Bu eserlerin pek çoğu günümüze ulaşmamıştır. Bu bağlamda Ü Dergisi Erken Cumhuriyet Dönemi mimari örneklerinin geleceğe aktarılması ve Cumhuriyet tarihi adına önemli bir miras olarak görülmelidir.



Şekil 7. Ü Dergisinde yer alan Cumhuriyet dönemi eserleri -Isparta Gülyağı Fabrikası ve Isparta İplik Fabrikası (yapılar günümüze ulaşmamış durumdadır) (Anonim, 1935).

Isparta Halkevi yeni kurulan Cumhuriyetin ilke ve inkılaplarının tanıtılmasında ve toplum tarafından benimsenmesinde önemli gördüğü unsurlardan biri de resmi bayramlar ve törenlerdir. Isparta’da Cumhuriyet Bayramı, 23 Nisan Ulusal Egemenlik ve Çocuk Bayramı ve 30 Ağustos Zafer Bayramı Hükümet Konağı’nın önünde yer alan Hükümet Meydanı’nda düzenlenmiştir (Şekil

8). Isparta Halkevi Hükümet Meydanı'nda yapılan resmi bayram kutlamalarında yönetim olarak ön saflarda yer alırken, aynı zamanda bayramlarda halkevinde konferanslar verilmiş ve çeşitli etkinlikler düzenlenmiştir. Ün Dergisi'nde yayınlanan halkevi çalışmalarında Isparta Halkevi'nin bayram törenlerine günler önceden hazırlanmaya başladığı, ayrıca bayram kutlamalarının halkevinde üç gün boyunca sürdüğü anlaşılmaktadır. 1939 yılının Cumhuriyet Bayramı'nda Isparta Halkevi'nde balolar, müzik dinletileri ve tiyatro gösteri ile üç gün süren kutlamalar yapıldığı aktarılmaktadır; "10 gün evvelinden kutlama komitesince hazırlanan programa göre her tarafta büyük şenlikler oldu ve eğlenceler tertip edildi... Bayramın ikinci günü halkevinde resmi bir balo tertip olunmuş ve güzide bir sınıf halkevinde sabaha kadar neşeli bir gece yaşamıştır. Üçüncü günün gecesi ise halkevi temsil kolu tarafından "Ateş" ve "Şer'îye mahkemesi piyesleri muvaffakiyetle temsil olunmuştur" (Güllü, 1939). 1948 yılının Ulusal Egemenlik ve Çocuk Bayramı'nda 23-24-25 Nisan tarihlerinde Cumhuriyet, Gazi ve Ülkü ilkokulları tarafından temsiller verilmiştir (Aytaç, 1948, s. 2213).



Şekil 8. Hükümet Meydanı'nda yapılan Cumhuriyet Bayramı kutlamaları-1933 (Anonim, 2001).

Isparta Halkevi'nde kutlanan diğer bir önemli gün de Halkevlerinin kuruluş günü olan Halkevi Bayramı'dır. 1947 yılında Halkevlerinin 15. Kuruluş Günü için Isparta Halkevi'nde yapılan törende söylev ve şiirlerin ardından kalabalık bir köylü topluluğu folklor gösterisi sergilemiştir (Şekil 9). Ün Dergisi'nde bu gösteri "Köylü topluluğu milli oyunlar ve şarkıları ile bu toplantıyı çok heyecanlandırmış, Evlerimizin yıl dönümü hakiki bir bayram halinde canlanmış" şeklinde aktarılmıştır. Yine aynı yazıda geçen "Bu bayram Isparta'da eşine az rastlanan çok kalabalık bir toplantıya sebep olmuş ve son zamanda özlemekte olduğumuz milli birlik tezahürlerinden biri olmuştur" (Anonim, 1947b) ifadesi milli



oyunlar ve şarkıların Halkevlerinde toplumun birlik hissini güçlendirmek ve tekrarlanarak kültürel aktarımı sağlamak için etkin biçimde kullanıldığını göstermektedir.



Şekil 9. Isparta Halkevi'nde Halkevlerinin 15. Kuruluş Günü kutlamaları (Anonim, 1947b).

Daha önce bahsedildiği üzere Cumhuriyet Dönemi Türk modernleşmesi kendiliğinden gelişen bir süreç değildir. Erken Cumhuriyet Dönemi modernleşme projesi kapsamında devlet daha sonra kendisini taşıyacak olan toplumsal yapıyı oluşturup güçlendirmeye çalışmıştır. Bu bağlamda Halkevlerinin devlet tarafından toplumu denetleme ve onun iç dinamiklerine müdahale etme kaygılarının bir aracı olarak kullanıldığı söylenebilir. Halkevleri öğreneğinde yazdığı üzere; Halkevleri yasal işleyiş ve statü bakımından CHP'ye bağlı bir kurum niteliğindedir (CHF. Halkevleri Talimatnamesi, 1932). Merkezi yapısı ile devlet tarafından denetlenerek kontrol altında tutulmaktadır. Nitekim Isparta Halkevi binasının giriş cephesinde yer alan CHP harfleri de buna vurgu yapar niteliktedir. Diğer yandan ise kentteki toplumsal ve kültürel faaliyetler Halkevi aracılığı ile sürdürülmektedir. Halkevinde sergilenecek tiyatro oyunları, piyesler, konferanslar, sinema filmleri parti yönetimi tarafından seçilirken; kentteki sosyo-kültürel faaliyetlerin tümü Halkevi çatısı altında yapılarak bir nevi kontrol edilmektedir. Bu durum Halkevlerinin toplumu çok yönlü modern yaşamla tanıştırmaya yönelik doğasının bir yandan da devlet kontrolünü yansıttığı söylenebilir.

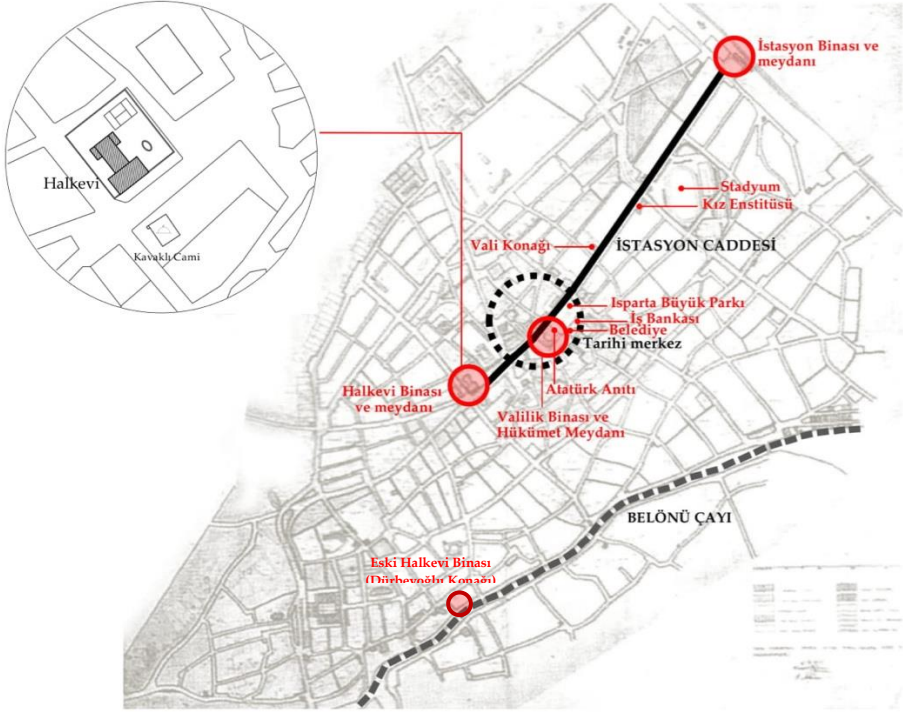
Isparta Halkevi Cumhuriyetin modernleşme projesinin halka tanıtılmasında, inkılapların toplum tarafından benimsenmesinde, halkın eğitim ve kültür düzeyinin yükseltilmesinde etkin biçimde görev almış; ulusal belleğin oluşmasında görev alarak milli bayram ve kutlamalara mekân sağlamış; ayrıca o dönemde geleneklerin kaskacında yaşayan küçük bir Anadolu kentinde arzulanan çağdaş topluma uygun sosyal alışkanlıkların kazandırılmasına yönelik çalışmalar yapmıştır.

## Isparta Halkevi Binasının Kentsel ve Mekânsal Özellikleri

### Kentsel Konum

Küçük bir Anadolu kenti olan Isparta kentinin 19. yüzyılda başlayan mekânsal gelişim süreci Erken Cumhuriyet Dönemi ile birlikte hızlanmış ve planlı hale gelmiştir. Cumhuriyetin ilanından sonra başlatılan “devlet eliyle” planlama çalışmaları kapsamında Prof. Dr. Gustav Oelsner ve Doç. Kemal Ahmet Aru tarafından hazırlanan Isparta imar planı 1943 yılında tamamlanmıştır. Oelsner planı doğrultusunda Isparta'nın ilk yerleşim yeri olan Belönü Çayı çevresi ile birlikte kent merkezindeki tarihi yapılar korunarak, kuzey-doğu ve kuzeybatı yönlerde yeni gelişim aksları oluşturulmuştur. Tarihi kent merkezi çevresinde ızgara planlı bir yerleşim öngörülmüştür. Kentin mekânsal aksı demiryolu bağlantısına doğru kaydırılmıştır. (Isparta İmar Planı Raporu, 1943).

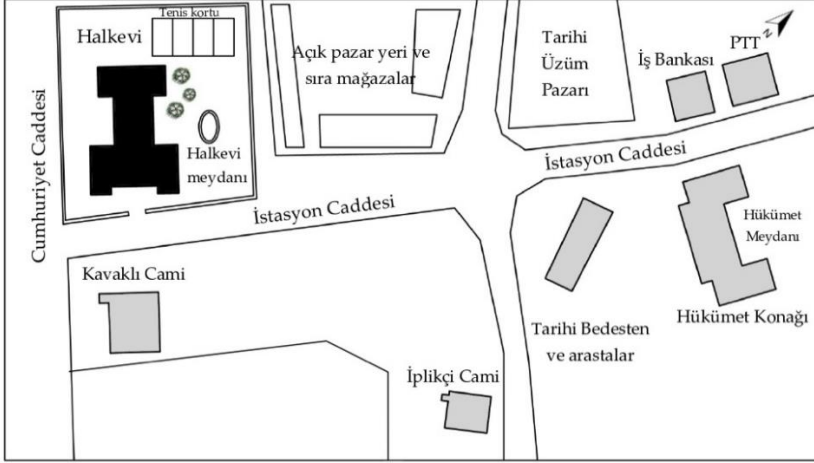
Isparta kentinin modernleşme ve kentleşme sürecini yönlendiren unsurların başında kentin 1936 yılında demiryolu ağına eklenmesi ve İstasyon binasının inşası gelmektedir. Demiryolları modernist yaşam kültürünü kente taşıırken, İstasyon binaları kentlinin “ulusal sisteme” katılımını ve “çağdaş yaşamla” bağlantısını sağlamaktadır (Tanyeli, 1998). Aynı zamanda İstasyon Meydanı kente ilk gelenlerin karşılaşacağı-toplanacağı yer olarak ön plana çıkmaktadır. Olsner planında cami, bedesten, hamam gibi yapılarıyla birlikte korunan tarihi merkeze teğet biçimde açılan İstasyon Caddesi (İsmet İnönü Caddesi) kentsel gelişimin ana aksı olarak ele alınmıştır. Pek çok Anadolu kentinde olduğu gibi; genişliği, ağaçlandırılması, araç ve yaya trafiğinin ayrılması, üzerinde yer alan kamu yapıları ve modern konutlar ile İstasyon Caddesi; Erken Cumhuriyetin modernleşme projesi kapsamında kentteki mekânsal ve toplumsal değişimin simgelerinden biri olmuştur (Isparta İmar Planı Raporu, 1943). İstasyon Binası ve Meydanı ile başlayan bu “modern aks”, kentin kültürel merkezi olan Halkevi binası ve Meydanı ile sonlanmaktadır (Şekil 10). Kent planının hazırlanmasından daha önce inşa edilen Halkevi binası eklemlediği kentsel dokuda önemli bir referans noktası oluşturmuştur. Plandaki konumu ile Halkevi binası kentsel gelişimin ana arteri olan ve modernleşme pratiğinin deneyimlendiği İstasyon Caddesi'nin bitiminde yer almaktadır. Bina kentsel mekandaki temsil gücünü diğer kamu yapıları ile birlikte ana cadde üzerinde konumlanarak bulmuştur. Halkevi binasının yıkılana kadar koruduğu kent merkezindeki konumu Olsner Planı ile kuvvetlendirilmiştir.



Şekil 10. Prof. Dr. Gustav Oelsner tarafından hazırlanan Isparta kent planı ve Halkevi yerleşimi (Anonim, 2001).

Modernleşme projesi kapsamında benimsenen tavır nedeniyle Halkevlerinin mimari nitelikleri kadar kent içerisindeki konumları da önemli görülmüştür. Isparta Halkevi binası kentsel konum ve çevre ilişkileri bakımından incelendiğinde Nafia Vekâleti (Bayındırlık Bakanlığı) tarafından hazırlanan diğer halkevi projelerinde (Yeşilkaya, 1999, s. 140-155) olduğu gibi bir ana cadde üzerinde yer aldığı görülmektedir. Bina caddeye dik biçimde konumlandırılmıştır. İnşa edildiği dönemde Belediye tarafından kuzeydoğu yönünde büyük bir alan istimlak edilmiş (Isparta İmar Planı Raporu, 1943), bu alanda bir yan bahçe-meydan tasarlanmıştır. Halkevi Meydanı'nın hemen yanında kurulan pazaryeri kentlilerin uğrak noktasıdır (Şekil 11). Yapı konum itibari ile Erken Cumhuriyet döneminde sıklıkla kullanılan "meydan-bulvar-devlet yapıları dizgesi" (Arıtan, 2008) içerisinde yer almaktadır (Şekil 4). Kente demiryolu ile gelenlerin toplandığı İstasyon Meydanı ile başlayan dizge Hükümet Konağı'nın önünde yer alan ve Cumhuriyetin resmî törenle-

rinin yapıldığı beş bin kişilik Tören Meydanı ile devam etmekte; kültürel etkinliklerin yapıldığı Halkevi Meydanı ile sonlanmaktadır (Isparta İmar Planı Raporu, 1943) (Şekil 13).



Şekil 11. Isparta Halkevi vaziyet planı<sup>3</sup>(Çelebi Gürkan, 2022).

Bunun yanında Halkevi binasının dini toplanma yeri olan Kavaklı Cami karşısına, yeni yaşam tarzının ifadesi olarak kültürel bir toplanma yeri olarak inşa edildiği göze çarpmaktadır (Şekil 12). Simgesel olarak laik toplantı ve sosyalleşme merkezi olan Halkevi binası (Bozdoğan, 2002, 109) kentsel yaşam içerisinde caminin geleneksel toplanma alanı yaratma işlevini devralmıştır.



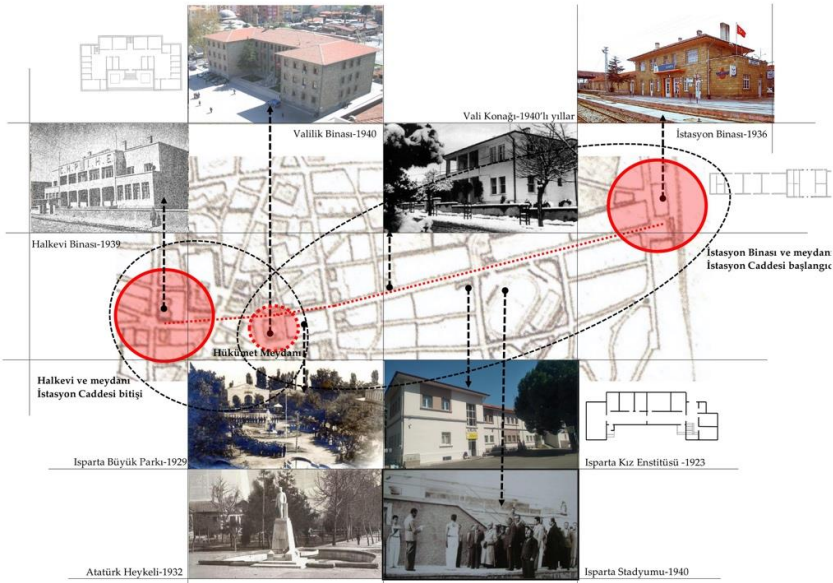
Şekil 12. Halkevi binası ve Kavaklı Cami konumu (Janus Mezat, 2019; Anonim, 2001).

İstasyon Caddesi üzerindeki Erken Cumhuriyet Dönemi kamu yapıları incelediğinde (Şekil 13), bu yapıların anıtsal nitelik gösterdikleri tespit edilmiştir. Yapıların dikdörtgen plan şemasına sahip rasyonel kütlelerle yapılan simetrik kompozisyonlardan meydana geldiği görülmektedir. Halkevi "T"

<sup>3</sup> Oelsner planından ve dönem fotoğraflarından yararlanılarak çizilmiştir

plan şemasına, Gar Binası “I” plan şemasına, Valilik ve Kız Sanat Enstitüsü binaları ise “U” plan şemasına sahiptir. Bu dönemde inşa edilen kamu yapılarında, dönemsel eğilimlerin de etkisiyle, simetrik ve anıtsal cephelere rastlanmaktadır. Valilik ve İstasyon binalarında yerel bir taş olan kövke taşının kullanıldığı ve cephede sıvanmadan bırakıldığı görülür. Isparta Halkevi binası biçim dili itibarıyla cadde üzerinde sıralanan diğer kamu yapılarına benzemektedir. Ancak kütle hareketi bakımından üçüncü boyutta daha dinamik bir kompozisyon oluşturması, yatay ve dikey dikdörtgen pencere dizileri, balkonları, giriş cephesinde yer alan kolon dizileri ile Halkevi binası daha modern bir yaklaşım ile tasarlanmıştır.

“İstasyondan hükümet önüne giden İnönü Bulvarı (İstasyon Caddesi), bunun üzerindeki modern yapılar, stadyum, yeni hükümet binası ve Atatürk heykeli ile hükümet meydanı, biraz ileride Halkevi binası yeni Isparta'nın mahmurluğunu yaratan Cumhuriyet eserleridir” (Isparta İmar Planı Raporu, 1943).



Şekil 13. İstasyon Caddesi üzerinde yer alan Erken Cumhuriyet Dönemi Kamu Yapıları (Çelebi Gürkan, 2022).

Halkevi binasının yerleşimi incelendiğinde kamusal dış mekânla yoğun bir ilişki kurduğu görülmektedir. Ana cadde üzerinde yer alan yapı güneydoğu-kuzeybatı yönünde uzanmaktadır. Ana giriş İstasyon Caddesi üzerinden verilmiştir. Bina, o dönem halkevlerinin danışman mimarı olan Ahmet

Sabri Oran'ın vurgulandığı şekilde diğer kamu yapılarının arasına sıkıştırılmamış, caddeden geri çekilerek bahçe içerisinde konumlandırılmıştır (Oran, 1940). Yüksek bahçe duvarı ile yoldan ayrılan yapının bahçe girişinde düz formulu giriş saçağı göze çarpmaktadır. Betonarme giriş saçağı ve üzeri yatay parmaklıklarla kaplı bahçe duvar yapının modernist estetiğini desteklemektedir (Şekil 9). Halkevleri için önemli bir toplanma mekânı olan bahçe yapının kuzeydoğu yönünde, yan bahçe-meydan şeklinde planlanmıştır. Burada yaz aylarında Halkevinin tiyatro birimi tarafından açık havada temsiller yapılmış, kadın ve erkeğin birlikte katıldığı eğlenceler ve düğünler düzenlenmiştir. Barındırdığı tenis kortu ile bahçe aynı zamanda spor şubesi tarafından antrenman sahası olarak kullanılmıştır (Anonim, 1947a) (Şekil 11 ve Şekil 14). Olsner planında kent meydanı olarak önerilen bu alan halkın bir araya gelerek kentli olma deneyimini yaşadığı önemli bir kentsel mekân haline gelmiştir. Bu bağlamda "Halkevi Meydanı" Isparta kenti için sembolik olduğu kadar işlevsel anlamda da önemli bir unsurdur.



Şekil 14. Halkevi Meydanı ve tenis kortu  
(Anonim, 2001; Janus Mezat, 2020; Tarih Tarih Dergisi, 2018).

21 Kasım 1938 Pazartesi günü Isparta'da Atatürk'ün ölümü için Halkevi önünde vatandaşların katılımı ile büyük bir tören düzenlenmiştir. Törene dair fotoğrafta Halkevi balkonundan konuşmalar yapıldığı, halkın yan taraftaki meydan yerine Halkevi önündeki yolda toplandığı göze çarpmaktadır (Şekil 15). Bu durum bizlere yapıdaki balkonlarının Halkevi Meydanı yerine sokaktan geçen veya burada toplanacak halk kitlesine hitap ettiğini göstermektedir. Diğer yandan (Yeşilkaya, 1999) çalışmasında Halkevi binalarında balkonların hitap balkonu şeklinde ideolojik bir öge olarak kullanıldığını belirtmektedir. Ancak Isparta Halkevi'nin plan ve cephe özellikleri incelendiğinde balkonların yalnızca halka hitap etmek amacıyla kullanılan ideolojik bir öge olarak ön plana çıkmadığı ve meydana yönlendirmediği görülmektedir. Balkonlar yapının dış kamusal mekân olarak sokakla kurduğu ilişkiyi güçlendirmektedir.



Şekil 15. Isparta Halkevi'nde Atatürk'ün Cenaze Töreni Günü verilen söylevler, sokağın toplanma yeri haline gelmesi (Yavru, 1938).

### Mekân Kurgusu ve Plan Özellikleri

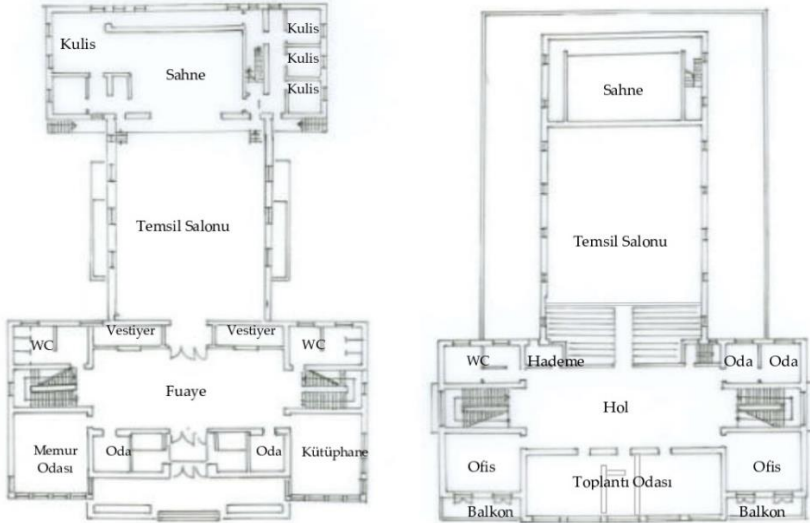
Isparta Halkevi binası projesi “*Nafia Vekâleti Yapı Umum Müdürlüğü Projeler Bürosu*” tarafından hazırlanan projelerden biridir. Isparta Halkevi binasının tasarımında 1930’lu yıllarda Türkiye’ye gelen Ernst Egli, Bruno Taut, Theodor Jost, Clemens Holzmeister gibi yabancı mimarlar ve Seyfi Arkan, Zeki Sayar, Şevki Balmumcu gibi ilk yerli modernistler tarafından oluşturulan yalın ve kübik mimari kullanılmıştır. Uluslararası modern mimarlık anlayışının etkin olduğu bu Yeni Mimari özellikle Halkevlerinin tasarımında yeni kurulan devletin resmi söyleminin ifadesi olarak işlev görmüştür. “T” plan şemasına sahip olan yapı giriş kapısına dik yönde simetrik (Şekil 17). Yalın kütlelerin dik açılarla bir araya geldiği kütle biçimlenmeleri, bezemelerden arındırılmış cepheleri, kolonadlı giriş düzenlemesi ile 1930’lu yılların kübik olarak ifade edilen Yeni Mimari biçimlenmesine sahiptir.

Yapı dönemin kamu yapılarında görüldüğü üzere merdivenlerle kaldırımdan yükseltilmiş bir giriş platformuna sahiptir (Şekil 16). Cephenin tam ortasında yer alan çift kapılı rüzgarlıktan geçilen fuayede ana salon girişi, mehur odası, kütüphane, büfe ve tuvaletler yer almaktadır. Ana salon kapısının yanında vestiyer bölümü bulunmaktadır. Fuayenin sağ ve sol kısımlarında yer alan iki merdivenle üst kata ulaşılmaktadır. Çift kollu merdivenler oldukça sade şekilde planlanmıştır. Ayrıca bu merdivenler pencereleri ile hollün aydınlatılmasını sağlamaktadır (Sayar, 1939).



Şekil 16. Isparta Halkevi binası girişi  
(İsmet İnönü Isparta Halkevi'nden çıkarken, 1943) (Turan, 1943).

Halkevi binası işleve dayalı planlama anlayışı ile planlanmıştır. Diğer Halkevi binalarında olduğu gibi, Isparta Halkevi'nin mekânsal kurgusu sahip olduğu şubelerin programları tarafından belirlenmiştir. Modern yaşamın sergilenmesini sağlayan gösteri (temsil) şubesinin varlığı mekânsal organizasyonu etkilemiştir. Planın merkezini 500 kişilik temsil-sinema ve konferans salonu oluşturmaktadır. Oturma alanı sahneye doğru yarım metrelik bir eğimle alçalmaktadır. Sahne 10\*7,5 m boyutlarındadır. Sahne arkası koridoru ve depo alanı ile sahne çeşitli temsillere uygun olarak düzenlenmiştir. Sahne arkasında üç adet sanatçı odası, ıslak hacimler ve sahne üstü için çift kollu demir merdiven bulunmaktadır. Salondan altı basamakla ulaşılabilen sahneye dışarıdan iki adet sanatçı girişi verilmiştir (Şekil 17).



Şekil 17. Isparta Halkevi zemin ve birinci kat planları (Sayar, 1939).



1939 yılında yapı açıldığında temsil salonunun ses tertibatı bütçe eksikliği nedeniyle yapılamamıştır. 1943 yılına gelindiğinde Ün Dergisi'nde salonun gerekli teçhizat ve donatıya kavuştuğu haberi şu ifadelerle verilmektedir; "Geçen son bir yıl içinde yüksek Partimizin müzaheretini ve muavenetiyle tavanda ve tabanda bazı tertibatlar yapılarak sahnedeki sesin her yerden işitilmesi temin edilmiştir. Yine Genel Sekreterliğin yardımı ile salona beş yüz kişilik sabit sandalyeler konulmuştur. Su ve banyo tesisatımız ikmal edilmiştir" (Ertem, 1943). Ün Dergisi'nde yayınlanan Halkevi faaliyetleri raporlarından 1943 yılından sonra Halkevi salonunda balolar, çay davetleri, aile toplantıları düzenlenmeye devam edildiği anlaşılmaktadır (Aytaç, 1948, s. 2245). Bu nedenle burada bahsi geçen sandalyelerin sabit donatılar yerine hareketli mobilyalar olduğu çıkarımı yapılabilir.

Temsil salonunun iki yanında bulunan terasların üzeri kapalıdır ve bu mekanlar yaz aylarında açık fuaye olarak işlev görebilmektedir (Sayar, 1939) (Şekil 18). Böylece salon doğrudan bahçeye açılarak balo, düğün, nişan gibi toplantılarda bahçeden yararlanılması sağlanmıştır. Bu bağlamda yapı-meydan ve yapı-açık alan kurguları dikkat çekicidir. Dış kamusal mekân, yarı açık kamusal alanlar ve ana girişin yanı sıra bahçeye açılan temsil salonu ve sanatçı girişleri yapının tüm kentlilere açık olduğunun bir göstergesidir. Halka açık bu kamusal alanlar kadınla erkeğin bir arada bulunduğu toplum düşüncesinin ve yaratılan modern yaşamın geliştirilmesine Halkevi binası ile aynı ölçüde katkı sağlamıştır.



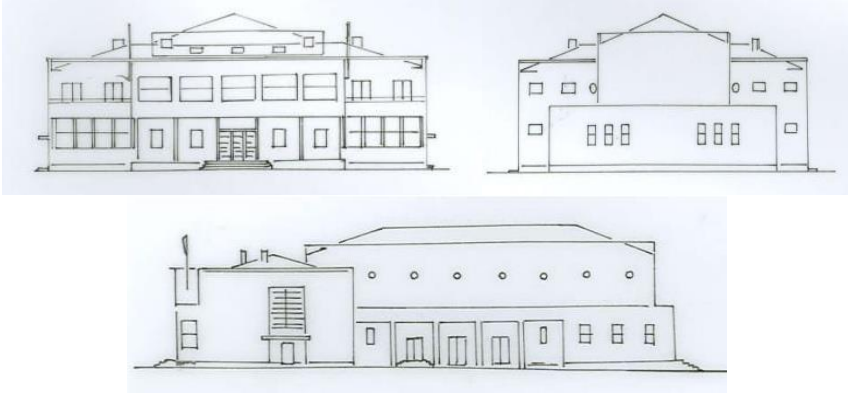
Şekil 18. Isparta Halkevi bahçesinde bir eğlence (Anonim, 1938).

Başkan odası, toplantı salonu, bürolar, temsil salonun balkon girişinin bulunduğu üst katta bu mekanlar büyük bir hol etrafında toplanmıştır. Bu mekanlara ek olarak üst katta hademe odası, sinema operatörü odası, büfe ve ıslak hacimler gibi servis mekanları yer almaktadır (Sayar, 1939) (Şekil 17). Barındırdığı birimlere ek olarak; yayın birimi ve 9 Mayıs 1935 tarihinde törenle açılan Isparta Müzesi için Halkevi bünyesinde müze ve sergi ihtiyacını karşılayacak mekanlar düzenlenmiştir (Aksu, 1935b). Müze odasının hangi katta yer aldığı tam olarak bilinmemekle birlikte fuaye alanının bu eserlerin sergilenmesinde kullanıldığı aktarımlardan çıkarılmaktadır. İsmet İnönü'nün 1943 yılında gerçekleştirdiği Isparta ziyaretinde Halkevi'ne uğradığı; fuaye alanında sergilenen folklorik kıyafet ve aksesuarları ilgiyle gezdiği ifade edilmiştir (Turan, 1943, s. 1493). 1942 yılında kütüphane yanında bir oda Isparta ile ilgili yayınların bulunduğu memleket kütüphanesine çevrilmiş, ayrıca Parti'nin gönderdiği mobilyalarla kütüphane yenilenmiştir (Ertem, 1943).

Isparta Halkevi binası; Halkevleri kuruluş talimatnamesinde geçen 200 kişilik bir temsil-toplantı salonuna, bir kütüphaneye, çalışma odalarına ve sportif faaliyetler için açık alana sahip olma şartlarının tamamını (Halkevleri İdare ve Teşkilat Talimatnamesi, 1940) sağlamaktadır. Mekân kurgusu ve plan özellikleri incelendiğinde yapının asal geometrik formlardan oluşmuş rasyonel plan çözümlerinde işlevsel yetkinliğin ön planda olduğu görülmektedir. Isparta Halkevi binasında çağın gereksinimlerine, estetik anlayışına ve yapı teknolojisine uygun dolaysız çözümler getirilmiştir.

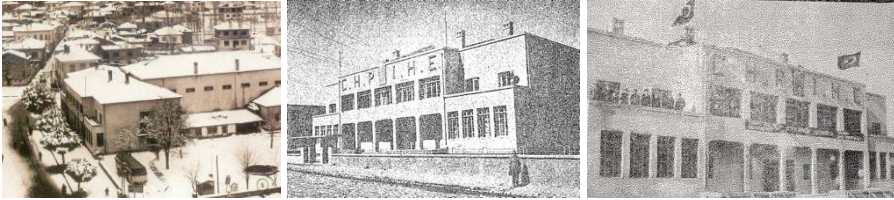
### Cephe Karakteri

Halkevi binasının cephe kurgusu incelendiğinde modernist-yalın kütlelerden oluşan plan kurgusunun kentte üç boyutlu olarak algılatılmaya çalışıldığı görülmektedir. Kütle yükseklikleri birbirinden farklı tutularak dinamik bir kütle kurgusu oluşturulmuştur. Kütle kompozisyonu yapı programının içerdiği farklı işlevlerin çözüldüğü plan şemasının dışarıdan okunabilmesine olanak sağlamaktadır. Yapıda cephe hiyerarşisi görülmemektedir. Yapının her cephesine önem verilmiş ve cephe düzenlemesinde yatay ve dikey vurgularla modern mimarinin temel unsurları kullanılmıştır (Şekil 19). Ülkü Dergisi'nde yayınlanan yapı tanıtımında yer alan "*Cephe âhengini temin eden binanın ön köşelerinden biri planda okuma odasına tahsis edilmiştir*" ve "*Bu binanın vilayet merkezini birinci derecede süsleyebilecek bir yapı olması düşünülmüştür*" (Sayar, 1939) cümleleri cephe tasarımına önem verildiğinin kanıtı niteliğindedir.



Şekil 19. Isparta Halkevi görünüşleri (Sayar, 1939).

Yapının simetrik biçimde düzenlenmiş ana cephesi anıtsal bir kimlik taşımaktadır. Birinci kat giriş kapısı üzerinde çıkma yapılarak tek kat yüksekliğinde kolonadlı bir giriş oluşturulmuştur. Çıkma yapan bölümde kullanılan simetrik pencere boşlukları kolonad düzenini takip ederek modernist etkiyi kuvvetlendirmektedir. Zemin katta dikdörtgen formlu pencere boşlukları yatay etkiyi kuvvetlendirecek biçimde yan yana dizilmiştir. Giriş cephesinde iki adet balkon bulunmaktadır. Girişin üzerinde devleti temsil eden “CHP” yazısı, “altı oklu bayrak” ve Isparta Halkevi’nin kısaltması olan “İHE” yazısı bulunmaktadır. Cephelerde kullanılan pencereler oldukça yalındır. Ana salonun aydınlatılmasında yatay dikdörtgen pencereler kullanılmıştır. Yapının cephe tasarımında ana salon modern mimarinin önemli öğelerinden biri olan küçük yuvarlak pencereler ile aydınlatılırken, uygulamada yuvarlak pencerelerin yatay dikdörtgen pencereler ile değiştirildiği görülmektedir. Merdiven boşluklarında kullanılan cam yüzeyler yataylığın vurgulandığı yan cephelerde şeffaf düşey yırtıklar meydana getirmektedir. Dış cephe bu dönem kamu yapılarının çoğunda olduğu gibi edelputz sıva ile kaplanmıştır. Yapının üzeri kırma çatı ile örtülmüştür. Kırma çatının parapet duvarları ardına gizlenerek düz çatı etkisi verilmeye çalışıldığı göze çarpmaktadır (Şekil 20).



Şekil 20. Prizmatik kütleleri ve rasyonel cephe düzeni ile Isparta Halkevi (Anonim, 2001; Ertem, 1943; Anonim, 1938).

Halkevi binasının özgün karakteri kütle, mekân ve cephe kurgusu yanında inşa tekniği ve kullanılan malzemelerde de kendini ortaya koymaktadır. Yapı Isparta kentinde betonarme karkas yapım sisteminin uygulandığı ilk örneklerden biridir. Süsleme ve bezemelerden arındırılmış cephelerden iç mekân ölçeğine kadar modern mimarinin yalın yüzeyler oluşturma ilkesinin etkisi görülmektedir (Şekil 21). Bunun yanında iç mekânda altı oklu bayrak gibi Erken Cumhuriyet Dönemine özgü ikonografik sembollere yer verildiği göze çarpmaktadır. İç mekânda görülen semboller, sloganlar ve cephe yazıları yeni rejimin varlığını ve gücünü temsil ederken yapının parti ile bütünleştiğinin göstergesi olarak okunabilir. Dini göstergelerden arınmış kamusal mekân yaratma çabası yapının işlevi kadar biçim dili ve mekân kullanımında da etkili olmuştur.



Şekil 21. Isparta Halkevi iç mekân görünümü (Temsil salonu ve büro mekânı) (Anonim, 2001; Çankaya Müzayede, 2020).

### Diğer Halkevleri ile Benzerlikleri ve Farklılıkları

Türk Ocağı binaları gibi eski yapıları değerlendirmenin dışında, yeni inşa edilecek Halkevlerinin projeleri CHP tarafından sağlanmıştır. Halkevlerinin proje elde etme yöntemleri incelendiğinde birkaç farklı yol izlendiği görülmektedir. Bunlardan ilki Bayındırlık Bakanlığı tarafından çizilen Halkevi projeleridir. Diğer yöntemler ise dönemin mimarlarına sipariş yoluyla proje hazırlatma ve mimari proje yarışmaları açmadır. 1940 yılından itibaren Halkevi projeleri parti bünyesinde kurulan “Müşavir Mimarlık Bürosu” tarafından hazırlanmıştır (Yeşilkaya, 1999, s. 136). Isparta Halkevi; 1937-1939 yılları arasında inşa edilen Kırklareli, Kars, Ağrı, Çoruh, Muğla, Çankırı ve Çorlu Halkevleri ile birlikte, Bayındırlık Bakanlığı (*Nafia Vekâleti Yapı Umum Müdürlüğü Projeler Bürosu*) tarafından hazırlanan projelerden biridir (Durukan, 2006, s. 117). Bu bağlamda Isparta Halkevi binası; projelerine ulaşılabilen Çorlu (1939), Kars (1938), Kırklareli (1939) ve Çankırı (1939) halkevleri ile karşılaştırılarak incelenmiştir (Tablo 1).

**Tablo 1.** Projesi Bayındırlık Bakanlığı tarafından hazırlanan Halkevlerinden örnekler<sup>4</sup>  
(Çelebi Gürkan, 2022).

	Vaziyet planı	Zemin kat planı	Birinci kat planı	Görünüşler	
Isparta Halkevi (1939)					
Kırklareli Halkevi (1939)					
Çorlu Halkevi (1939)	İnşa edilmemiştir				İnşa edilmemiştir
Kars Halkevi (1938)					
Çankırı Halkevi (1939)					

Açılan Halkevi sayısının hızla arttığı, bunun yanında mevcut halkevlerinin üye sayısı ve faaliyetlerinin artmasıyla yeni bina talebinin ortaya çıktığı 1937-1939 yılları arasında Bayındırlık Bakanlığı tarafından üretilen Halkevi projeleri T, L, I ve U plan olmak üzere dört ana şemada tasarlanmıştır. İncelenen Halkevi binaları kentin ana caddesi üzerinde yer almaktadır. Kırklareli ve Çankırı halkevleri farklı olarak park içerisinde konumlanmıştır. Isparta ve Kars halkevi binalarında ön ya da yan bahçelerin varlığı göze çarpmaktadır. Isparta Halkevi Belediye tarafından alınabilen arsanın formu nedeniyle T planlı olarak tasarlanmıştır. Öncelikle ince uzun dikdörtgen formu bir arsa üzerine proje tasarlanmış, inşa sürecinde kuzeydoğu yönündeki yan parseller alınarak meydan haline getirilmiştir (Isparta İmar Planı Raporu, 1943). Yapıların tümü tek bir kütle yerine işlevlerine göre yerleştirilmiş farklı kütlelerden meydana gelmektedir. Parti yönetimi/idare kısmı ile halkın kolaylıkla erişebileceği salon ve şubeler kısmı birbirinden plan ve kütle hareketi olarak ayrılmıştır. Çorlu Halkevi "T", Kars ve Çankırı Halkevi "L", Kırklareli ve Isparta halkevleri ise "T" plan şemasına sahiptir. Halkevlerinin tamamında temsil ve konferans salonu, şubeler için odalar ve kütüphane bulunmaktadır. Isparta Halkevi'ne benzer biçimde "T" plan şemasına sahip olan Kırklareli Halkevi yapısında temsil salonu ile birlikte bir toplantı salonu mevcuttur. Modern mimarinin güçlü öğelerinden biri olan yuvarlak hatlar toplantı salonunun cephesini vurgulamaktadır. Isparta Halkevi'nde T plan simetrik biçimde ortalanmışken, Kırklareli Halkevi'nde T plan şeması asimetrik biçimdedir.


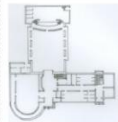
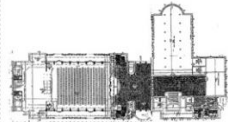
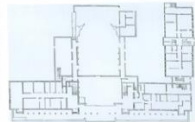

<sup>4</sup> Tabloda yer alan Halkevi binalarının projeleri (Durukan, 2006), (Yeşilkaya, 1999) ve (Demir, 2018) [Çankırı Halkevi] kaynaklarından alınmıştır

Kars, Çorlu ve Isparta halkevlerinin tek, diğer halkevi yapılarının iki girişi bulunmaktadır.

Kars ve Çankırı halkevlerinde merdiven boşlukları aydınlatma ve cephede kentsel çekim sağlayacak dikey vurgu elde etme amacıyla yükseltilerek kule haline getirilmiştir. Isparta ve Çankırı halkevlerinin cephe çizimlerinde yuvarlak pencereler bulunurken, Isparta Halkevi'nde uygulama aşamasında yuvarlak pencerelerin dikdörtgen hale geldiği görülmektedir. Isparta Halkevi binası çatı örtüsü olarak diğer halkevi yapılarına benzemektedir. Yapıların üzeri modernist etkiyi yakalamak amacıyla yükseltilmiş parapetler ardına gizlenmiş kırma çatı ile örtülmüştür. Aynı dönemde Bayındırlık Bakanlığı tarafından hazırlanan Halkevi projeleri incelendiğinde temelde benzer plan şemasına sahip olsa da her yapının inşa edildiği şehre ve konumuna göre farklı biçimde ele alındığı göze çarpmaktadır.

Durukan (2006) Halkevlerinin plan ve cephe anlayışında Osmanlı canlandırıcılığı yapan I. Ulusal Mimarlık Akımını anımsatan simetrik kurgudan uzak durulduğunu belirtmektedir. Halkevi binalarının tasarımında modern mimarının asimetrik planlama anlayışı ön plana çıkmaktadır (s. 147). Isparta Halkevi binasının plan şeması ve ön cephe tasarımı Halkevi tasarımlarında fazla rastlanmayan biçimde simetrik (Tablo 2). Yapı 1930'lu yılların kamu yapılarında hâkim olan eksenel ve simetrik kurgudan etkilenmiştir. T plan şemasına sahip olan diğer Halkevleri incelendiğinde Kırklareli, İzmit ve Adana Halkevlerinin asimetrik planlama anlayışına sahip oldukları görülmektedir. Adana Halkevi binasının güçlü simetrik planı eklenen bir kolla bozulmuştur. Halkevlerinin son döneminde inşa edilen Mersin Halkevi'nin simetrik plan kurgusu ve tek bir kütle olarak ele alınması ise 1950'li yıllara doğru ülkemizde Yeni Mimariden uzaklaşmaya başlanması şeklinde yorumlanabilir.

**Tablo 2.** T plan şemasına sahip Halkevlerinin karşılaştırılması (Çelebi Gürkan, 2022)<sup>5</sup>.

Isparta Halkevi (1939)	Kırklareli Halkevi (1939)	İzmit Halkevi (1939)	Adana Halkevi (1939)	Mersin Halkevi (1946)
				

Isparta Halkevi binasının tasarımında; yer aldığı kentsel konuma, araziye, iklim şartlarına, ulaşım özelliklerine göre şekillenen çözümün modern yapı malzemeleri ve teknikleri ile tasarlandığı görülmektedir. Simetrik plan şemasına sahip olmasına rağmen farklı büyüklüklerdeki kübik kütleler bir araya getirilerek oluşturulması yapıya dinamizm katmıştır. Kütle kompozisyonunda dikkat çeken diğer bir unsur ise

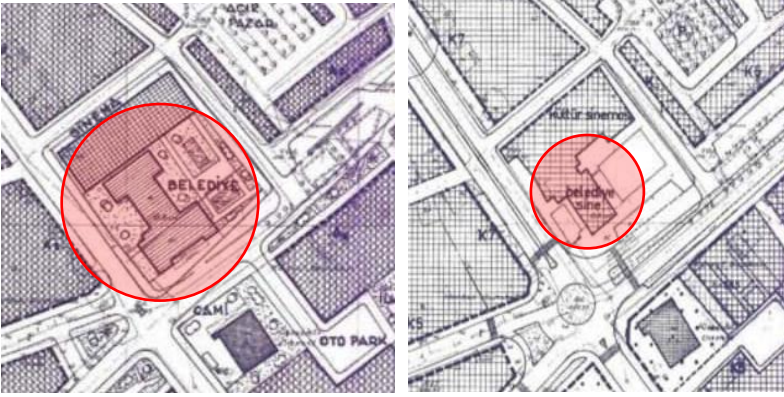
<sup>5</sup> Tabloda yer alan Halkevi binalarının projeleri (Durukan, 2006) ve (Yeşilkaya, 1999) kaynaklarından alınmıştır

yataylık vurgusudur. Yapının cephe estetiği işlevsel özellikleri ve teknik olanaklara göre şekillenmiştir. Bunun yanında Isparta Halkevi binasında, 1930'lu yılların modernist estetiğinde yaygın biçimde kullanılan yatay yönde şerit pencereler, düz çatı izlenimi vermek üzere yükseltilmiş parapetler arkasına gizlenmiş kırma çatı, kolonadlar gibi uygulamalar görülmektedir.

### Geçirdiği Değişim/Dönüşümler ve Yıkılması

Türkiye'de 1946 yılında çok partili sisteme geçilmesi ve 1950 yılında Demokrat Parti'nin iktidara gelmesiyle yaşanan süreç içerisinde Halkevleri yeni iktidarcı CHP'nin uzantısı olan propaganda yerleri olarak görülmüş, bu durum halkevlerinin konumunun sorgulanmasına neden olmuştur. Nihayetinde 8 Ağustos 1951 tarihli kararla Halkevleri kapatılmış ve mallarına el konularak hazineye devredilmiştir. Demokrat Parti'nin el konulan Halkevi binalarının kültür yapıları, halk sağlığı merkezleri gibi kamu hizmeti görececek yapılar olarak kullanılacağı söylevlerinin aksine boşaltılan Halkevi binalarından çoğu yerel yönetimlerin kullanımına verilerek okul, hastane ya da toplantı mekanlarına dönüştürülmüştür (Çakmak, 2015, s. 10). Isparta Halkevi binası da benzer bir süreci yaşamıştır. Halkevlerinin kapatılması kararıyla birlikte belediyeye devredilen Halkevi binası "Halk Sineması" adını almıştır. Temsil salonun bulunduğu alt kat sinema olarak kullanılmaya devam etmiştir. Temsil salonu sinema salonuna çevrilirken, içerisinde yer alan tüm donatılarıyla birlikte özelleştirilmiştir. Bina'nın kütüphane ve arşiv bölümleri boşaltılmış, kitaplara ve taşınır mallara el konulmuştur. 1952 yılında üst katı Belediye ile birlikte Fevzi Çakmak İlkokulu, Isparta Lisesi ve İmam ve Hatip Okulu'na tahsis edilmiştir (Katırcıoğlu, 1958, s. 88; Şenol, 2006, s. 70). Yapı sinema işlevi ile kente kültürel olarak katkı sunmaya devam etse de Halkevinin eğitici kimliğinin kaybolmasıyla birlikte yapı-kullanıcı ilişkisi değişmiştir. Yapının üretmiş olduğu sosyo-kültürel birikime uygun olmayan biçimde farklı işlevleri bir arada barındıracak şekilde kullanılması Halkevlerine yönelik olarak uygulanan unutturma politikasının bir örneğini sunmaktadır.

Aynı tarihte yapının sinema olarak kullanımı devam etmesine rağmen, 1967 yılında düzenlenen imar planında bünyesinde barındığı kullanımlardan biri olan "Belediye" olarak isimlendirildiği göze çarpmaktadır. Bu durum yapının kültürel kimliğinin arşiv belgelerinden silindiğini gözler önüne sermektedir. Yapının doğu yönünde yer alan meydanının fiziksel olarak korunduğu görülmektedir (Şekil 22). Barındırdığı tenis kortu ve süs havuzu kaldırılmış, meydan yeşil alanlar ve oturma alanlarını içerecek biçimde yeniden düzenlenmiştir. Spor müsabakaları, açık hava tiyatroları ve konserleri, radyo dinletileri gibi pek çok etkinliğin artık yapılmaması alanın kullanımını etkilemiştir. Salondan bahçeye açılan yarı açık fuayeler kapatılmıştır.



Şekil 22. 1967 ve 1988 tarihli imar planlarında Halkevi binası (Isparta Belediyesi, 2019).

1965 yılında yapının kuzey yönünde hemen yanına Kültür Sineması'nın inşa edilmesiyle birlikte Halkevinde tiyatro ve sinema gösterimleri azalmaya başlamıştır. 1970 yılında işletmecisi Razi İmamoğlu'nun vefat etmesiyle el değiştiren sinema; yapı bünyesindeki işlevlerin çokluğu nedeniyle işletilememiştir (Şenol, 2006, s. 71). Yapının giriş cephesindeki mekânlar eczane, berber, otobüs bileti satış ofisi gibi ticari mekânlara dönüştürülmüştür. Zemin kata eklenen bu ticari mekânlarla birlikte giriş bölümü arkadlı bir geçiş halini almıştır. Ticari işlevleri kuvvetlendirmek için bahçe duvarı sökülmüş, yapının önünden geçen ana yol kolonadlara kadar yaklaştırılmıştır. 1988 imar planında Halkevi binasının Kültür Sineması ile bütünlük bir şekilde çizildiği ve formunun bozulduğu göze çarpmaktadır (Şekil 22). Kültür Sineması inşa edilirken Halkevi binasının sahne arkası bölümleri yıkılmıştır (Şekil 23). Bu dönemde ayrıca yapı çevresinde yer alan az katlı bahçeli müstakil konut tipolojisinin yerini yüksek katlı apartmanların aldığı görülmektedir.



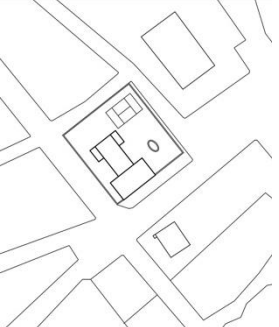

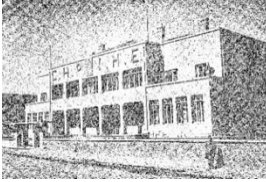


Şekil 23. Isparta Halkevi binası -1970 ve 1980'li yıllar (Büktel, 2006)



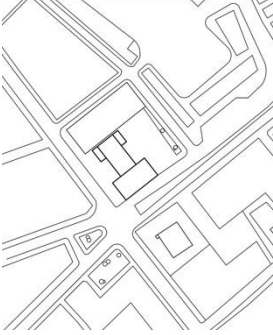
Halkevi binasının cephe kurgusundaki en kapsamlı değişiklikler 1970-1990 yılları arasında gerçekleşmiştir. Dönem fotoğrafları incelendiğinde dış cephe-  
deki edelputz sıvanın kaldırılarak yapının pembe renge boyandığı görülmek-  
tedir. Pencere düzenleri değiştirilmiştir. Yatay etki veren beş adet pencereden  
üçü birleştirilerek büyük bir pencere boşluğu haline getirilmiş, yanlarda ka-  
lan iki tanesi ise kapatılmıştır. Balkonlu yan bölümler yıkılmış, kolonadlı giriş  
bölümü arkad haline getirilmiştir (Şekil 23). Yapılan değişikliklerle yapının kü-  
bik-modernist etkisi zayıflamış, kapatıldığı dönemde siyasi çekişmeye ne-  
den olan mimari sembolleri ortadan kaldırılmıştır.

Halkevlerinin kapatılması sonucunda sinema, belediye ve ilkokulu içeren  
karma kullanıma dönüşme süreci ile başlayan mekânsal değişimler ve bu de-  
ğişimlerin dayattığı eklemeler tasarımsal bozulmanın özünü oluşturmaktadı-  
r (Tablo 3).

**Tablo 3.** Isparta Halkevi binasının geçirdiği değişim/dönüşümler (Çelebi Gürkan, 2021).

	KENTSEL	MEKÂNSAL	CEPHESEL
1940-1950			
1950-1970	 <ul style="list-style-type: none"><li>- Halkevi Meydanı kent meydanına çevrilerek işlevi değişmiştir</li><li>- Tenis kortu kaldırılmıştır</li></ul>	 <ul style="list-style-type: none"><li>- 1951 yılında Halkevlerinin kapatılması ile mekân kullanımı değişmeye başlamıştır</li><li>- 1952 yılında üst kat Belediye ile birlikte okullara tahsis edilmiştir</li><li>- Salondan bahçeye açılan yarı açık fuayeler kaldırılmıştır</li></ul>	 <ul style="list-style-type: none"><li>- Halkevlerinin kapatılması ile cephede yer alan CHP ve IHE harfleri kaldırılmıştır</li><li>- Cephe karakteri korunmuştur</li></ul>

1970-1990



- Yapı bünyesine ticari mekanların dahil olmasıyla kamusal alanla kurulan ilişki değişmiştir
- Halkevi Meydanı'nın kent meydanı olma niteliği ortadan kalkmıştır

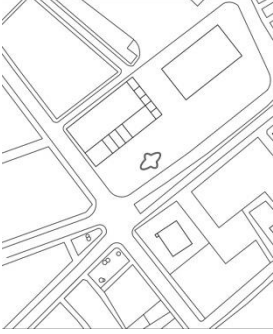


- Zemin kattaki mekanlar ticari işlevlere ayrılmıştır
- Kolonadlı giriş bölümü geçiş mekânı haline gelmiştir
- Kuzeydoğu yönünde yapıya bitişik ticari mekanlar inşa edilmiştir



- En fazla cephesel bozulma bu dönemde gerçekleşmiştir
- Cephedeki edelputz sıva kaldırılarak pembe renge boyanmıştır
- Pencere-balkon düzenleri değiştirilmiştir

1990-günümüz



- Hakevinin yıkılması



- Isparta Halkevi binasının yıkılmasının ardından oluşan boşluk meydan olarak düzenlenmiştir



- Halkevi binasının bulunduğu alanın günümüzdeki durumu-Alan kent meydanı olarak kullanılmaktadır

1953 yılında Isparta Lisesi, 1958 yılında İmam ve Hatip Okulu, 1964 yılında ilkokul, 1977 yılında ise belediye kurumları yeni binalarına taşınmıştır. Giderek işlevsiz kalan Halkevi binası 1990'lı yılların başında yol genişletme çalışmaları kapsamında yıkılmıştır. Süreç sonucunda Isparta Halkevi'nin izi hem belleklerden hem de kentsel mekândan tamamen silinmiştir.

## Sonuç

Erken Cumhuriyet döneminde topluma çağdaşlaşma düşüncesini benimsetmek, modern bir sosyal yaşam meydana getirmek amacıyla açılan ve merkezi önem atfedilen Halkevleri; devletin ideolojik yaklaşımının kentsel mekandaki göstergesi olmaları bakımından önem taşımaktadır. Modernleşme projesi kapsamında araştırdığımız bu yapılar, eğitim ve kültür politikalarının parçalarından biri olarak modern yaşamın temsil nesnesi haline gelmiştir. 1933 yılında açılan 21 halkevinden biri olan Isparta Halkevi döneme ilişkin önemli bir sosyal ve mimari arketiptir. İçerdiği şubelerle modern toplumsal ilişkilerin örgütlendiği ve modern yaşam pratiklerinin halka tanıtıldığı bir kültür ve eğitim kurumu işlevi taşımaktadır.

1941 yılında tamamlanan Halkevi binası Erken Cumhuriyet Dönemi modernleşme projesinin Isparta kentindeki mekânsal bileşenlerinden biridir. Kentin modern aksını oluşturan İstasyon Caddesi üzerine konumlandırılan bina, açık kamusal mekân ile birlikte planlanmıştır. Prizmatik kütleler, süslemelerden arındırılmış yalın cepheler, beton parapetli gizli çatı sistemi, yatay etki veren pencere düzeni ve betonarme yapı sistemi ile modernist akımın kentteki ilk örneklerinden biridir. Cumhuriyetin oluşturduğu eğitim ve kültür kurumlarından biri olan Isparta Halkevi binasının kentsel ve mekânsal özellikleri incelendiğinde toplumsal çağdaşlaşma düşüncesi ve modern yaşam pratiklerinin yapının mimari karakterine yansıdığı görülmektedir. Yapı, yalın mimari dili ve farklılaşan cephe karakteri ile kendi kimliğini oluşturmuş ve eklenildiği kentsel dokuda bir referans noktası haline gelerek özelleşmiştir. İnşa edildiği dönemdeki ülke koşulları göz önüne alındığında küçük ölçekli bir kent olan Isparta'da betonarmenin teknolojik ve estetik olanaklarını kullanan ilk yapıdır.

Kentsel, mekânsal ve yapısal özellikleri ile modern mekân deneyimi sunan; bunun yanında içerdiği eğitim-kültür programı ile de "modern" bir yapı olan Isparta Halkevi binası Erken Cumhuriyet Döneminde amaçlanan mekânsal ve sosyo-kültürel dönüşümü sağlama yönünde önemli bir rol üstlenmiştir. Halkı eğitmek ve toplumsal yaşamı çağdaşlaştırmak için kurulan bir eğitim ve kültür kurumu olarak Isparta Halkevi modernleşme projesinin halka doğrudan ulaştığı mekandır. Örgütlendiği tüm kollarda yapılan çalışmaların yanında bu çalışmaların pratikle buluştuğu tüm iç ve dış mekanlarıyla toplumun aydınlanmasına aracılık etmiştir. Halkevlerinin 1951 yılında kapatılmasından sonra Demokrat Parti tarafından yerel yönetime devredilen, tüm malları ve kütüphanesindeki eserlere el konulan Isparta Halkevi binası

belediye tarafından ürettiği kültürel birikime uygun olmayan farklı işlevler için kullanılmıştır. Böylece kullanıcı ile ilişkisi değiştirilen yapı; maruz kaldığı bilinçli unutturma müdahaleleri sonucunda temsil ettiği modern ve çağdaş kimliğini kaybetmiştir. Bu durum aynı zamanda Halkevi binası etrafında örülen toplumsal belleğin kaybedilmesine neden olmuştur. Kadın-erkek, köylü-kentli, yaşlı-genç tüm halkın yararlanabildiği; kültür, sanat, meslek hayatı, tarih ve siyaset gibi her alanda bilgi sahibi olabildiği Halkevinin kaybedilmesi şüphesiz diğer kentlerde olduğu gibi Isparta kentinde de eğitim ve kültür hayatını etkilemiştir. Yapının arkasında bıraktığı boşluk tam olarak doldurulmamış; kentte sosyo-ekonomik eşitsizliğin giderildiği benzer bir kültürel kurum ve yapı bir daha kurulamamıştır.

Halkevi binaları taşıdıkları ideolojik öğeler nedeniyle günümüzde Erken Cumhuriyet Dönemi eserlerine karşı yürütülen yıkım çalışmalarının hedef aldığı yapı grupları arasında en ön sırada almakta ve hızla kaybedilmektedir. Benzer kaderi yaşayan Isparta Halkevi binası 1990'lı yılların başında yıkılarak mimari varlığı kent hafızasından geri dönüşü olmayan biçimde silinmiştir. Isparta Halkevi binası bir Anadolu kenti olan Isparta'da yaşanan modernleşme sürecinin toplumsal, kültürel, tarihsel, kentsel ve mimari özelliklerini yansıtması nedeniyle oldukça önemlidir. Bu çalışma kentsel mekândan ve belleklerden silinen Isparta Halkevi binasının tarihi, kültürel değerleri ve mekânsal özellikleri ile literatürde yer alabilmesi için farkındalık yaratılması amacıyla hazırlanmıştır.



## Extended Abstract

# Tracing the Modern: Isparta People's House Building as an Example of Lost Early Republican Architecture

\*

Ülkü Çelebi Gürkan  
ORCID: 0000-0003-4774-8115

Within the scope of the modernization practice transferred through the nation-state in the Early Republican Period; People's Houses are educational and cultural institutions used in the reorganization of the spatial and socio-cultural life in cities and the modernization of social life. Isparta People's House, which was opened on February 24, 1933, one year after the establishment of the People's Houses, served the city of Isparta for this purpose. Completed in 1941, the People's House is one of the spatial components of the Early Republican era modernization project in Isparta. The People's House building, which offers a modern space experience with its urban, spatial, and structural features, as well as a "modern" building with its educational-cultural program; played an important role in achieving the spatial and socio-cultural transformation aimed at the early Republican period. Isparta People's House, one of the first People's Houses to be opened, is an important example reflecting this whole process.

The aim of this study; The Isparta People's House, which was not included in the literature with its spatial qualities before, was examined in terms of its urban location, institutional and spatial characteristics, changes, and transformations in the period until it was demolished. Within the scope of the study, information, and documents regarding the history of the city were scanned; drawings, plans and visual documents were examined. The findings reflecting the transformation process of the building are visualized with drawings and tables. With the investigations made in this direction; Traces of the relationship between modern public life and space were sought in the Isparta People's House, which is one of the educational-cultural structures created by the Republic. This work has been prepared in order to raise awareness for the spatial features of the Isparta People's House, which is a long-lost member of

the architectural heritage of the Early Republican Period, so that it can enter the literature.

The People's Houses, which were opened in the early Republican period to adopt the idea of modernization to the society and to create a modern social life, were attributed central importance. It is important in terms of being an indicator of the ideological approach of the state in urban space. These spaces, which were instrumentalized within the scope of the modernization project, became the representative object of modern life as one of the parts of education and cultural policies. The Isparta People's House, one of the 21 People's Houses that opened in 1933, is an important social and architectural archetype of the period. It functions as an educational institution where modern social relations are organized, and modern life practices are introduced to the public through its branches.

Completed in 1941, the Isparta People's House building is one of the spatial components of the Early Republican era modernization project in Isparta. By the urbanism understanding of the period, the building is included in the "square-boulevard-state structures system" (Figure 10 and Figure 13). The building, which is positioned on İstasyon Street (İsmet İnönü Street), which forms the modern axis of the city, was planned together with its public square (Figure 11). It is one of the first examples of the modernist movement in the city with its prismatic masses, plain facades without ornaments, concealed roof system with concrete parapets, horizontal effect window layout, and reinforced concrete construction system (Figure 19 and Figure 20). When the urban and spatial features of the Isparta People's House, one of the educational and cultural institutions established by the Republic, are examined, it is seen that the idea of social modernization and modern life practices are reflected in the architectural character of the building. The building has created its own identity with its plain architectural language and differentiating façade character and has become a reference point in the urban texture to which it is articulated. Considering the conditions of the country at the time of its construction, it is the first building to use the technological and aesthetic possibilities of reinforced concrete in Isparta, a small Anatolian city far from the center.

Offering a modern space experience with its urban, spatial, and structural features; The Isparta People's House building, which is a "modern" building with its educational-cultural program, played an important role in achieving the spatial and socio-cultural transformation aimed in the Early Republican period. With the closure of the People's Houses in 1951, the building was named

"Public Cinema". Although the building continues to contribute to the city culturally with its cinema function, the building-user relationship has changed with the loss of the People's House's educational identity. As of 1952, some parts of it were given to municipalities and schools. The Isparta People's House building, whose relationship with the user has changed, has begun to lose its modern and contemporary identity as a result of the interventions made (Table 3). Instead of being treated as a part of the "square-state structures-boulevard" system, the Isparta People's House building which was built in the same period and continues to exist today; was considered a single structure and was destroyed in the early 1990s and erased from the memory of the city. It is regrettable that this building, which is an architectural heritage of the Early Republican Period, could not be preserved. This work has been prepared to raise awareness of the spatial features of the Isparta People's House, which is a long-lost member of the architectural heritage of the Early Republican Period so that it can enter the literature.

### Kaynakça/References

- Aksu, F. (1935a). Evimizin bir yılı. *Ün Dergisi*, 1(10-11-12), 151-154.
- Aksu, F. (1935b). Halkevi müzesi. *Ün Dergisi*, 2(21), 297-298.
- Anonim. (1935). Isparta'dan görünüm. *Ün Dergisi*, 1(9), 148-149
- Anonim. (1936). Üç yaşına girerken. *Ün Dergisi*, 2(22-23-24), 313-315.
- Anonim. (1938). *Isparta'da 15 Cumhuriyet yılı*. Isparta: Isparta Valiliği Yayını.
- Anonim. (1939). Cumhuriyet Bayramının 16. yılı. *Ün Dergisi*, 7(67-68), 939-947.
- Anonim. (1940). Haberler. *Ün Dergisi*, 7(78-79), 1086.
- Anonim. (1941). Haberler. *Ün Dergisi* 7(82-83), 1150.
- Anonim. (1947a). Halkevi çalışmaları. *Ün Dergisi*, 14(160-162), 2180-2181.
- Anonim. (1947b). Isparta ilinde Halkevi çalışmaları. *Ün Dergisi*, 13(154-156), 2082-2085.
- Anonim. (2001). *Isparta 1880-1980*. Isparta Valiliği İl Özel İdare Müdürlüğü Yayınları, Isparta: Seçil Ofset.
- Arkan, Z. (1999). Halkevlerinin kuruluşu ve tarihsel işlevleri. *Atatürk Yolu Dergisi*, 6(23), 261-281.
- Arıtan, Ö. (2008). Modernleşme ve Cumhuriyetin kamusal mekân modelleri. *Mimarlık Dergisi*, Sayı:347, 49-56.
- Arıtan, Ö. (2019) "Cumhuriyet modernleşmesi" ve "kırsal iletişim/ kalkınma" eksenleri bağlamında mekânsal bir model olarak Eskişehir Çifteler Harası. *Tasarım Kuram Dergisi*, 15(28), 179-198.
- Aydar, K. (1945). Isparta ilinin bayındırlık eserleri ve yeni hükümet konağı. *Ün Dergisi*, 11 (131-132), 1828-1832.

- Aytaç, F. (1948). Isparta Halkevinin 1948 Temmuz, Ağustos ve Eylül ayları çalışmalarına kısa bir bakış. *Ün Dergisi*, 14(166-168), 2245-2246.
- Aytaç, F. (1949). Isparta Halkevi çalışmaları. *Ün Dergisi*, 14(171-172), 2310.
- Baydar, N. (1936). Örnek bir halkevi. *Ün Dergisi*, 3(25), 352-353.
- Bozdağ, O. (2013). *Türk Ocakları ideolojisi ve mimarisi (1912-1931)*. (Yüksek Lisans Tezi). Yükseköğretim Tez Merkezi veri tabanından erişilmiştir. (342839)
- Bozdoğan, S. (2002). *Modernizm ve ulusun inşası-Erken Cumhuriyet Türkiye'sinde mimari kültür* (T. Birkan, Çev.) İstanbul: Metis Yayınları.
- Büktel, Y. (2006). Isparta-nostaljik belediye otobüsleri forum gönderisi. 30 Ağustos 2019 tarihinde <http://wowturkey.com/forum/viewtopic.php?t=40472> adresinden erişilmiştir.
- CHF Halkevlere Talimatnamesi*. (1932). Ankara: Hakimiyeti Milliye Matbaası.
- Çakmak, F. (2015). Halkevlerinin kapatılması ve Cumhuriyet Halk Partisi mallarına el konulması. *Journal of History Studies*, 7(3), 1-21.
- Çakmakçı, G. (2011). (Kişisel İletişim, 23 Mart 2011).
- Çankaya Müzayede. (2020). Isparta Halkevi binası fotoğrafı. 14 Ağustos 2020 tarihinde <https://cankayamuzayede.com/> adresinden erişilmiştir.
- Çeçen, A. (1990). *Atatürk'ün kültür kurumu halkevlere*. İstanbul: Cumhuriyet Kitapları.
- Demir, G.T. (2018). *Halkevlerinin eğitim tarihimizdeki yeri ve Çankırı Halkevi*. Ankara: Berikan Yayınevi.
- Durukan, A. (2006). *Cumhuriyetin çağdaşlaşma düşüncesinin yaşama ve mekâna yansımaları: Halkevi binaları örneği*. (Doktora Tezi). Yükseköğretim Tez Merkezi veri tabanından erişilmiştir. (222019)
- Edipoğlu, B.S. (1941). Isparta. *Ün Dergisi*, 7(84-85-86), 1151-1153.
- Ergut, E. A. (2009) Cumhuriyet dönemi mimarlığı: tanımlar, sınırlar, olanaklar. *Türkiye Araştırmaları Literatür Dergisi*, 7(13), 121-130.
- Ertem, E. (1938a). Isparta kır gezintileri. *Ün Dergisi*, 5(50-51). 729-732.
- Ertem, E. (1938b). Isparta kır gezintileri. *Ün Dergisi*, 5(52-53). 742-743.
- Ertem, E. (1943). Isparta Halkevinin bir yıllık çalışmasına toplu bakış. *Ün Dergisi*, 9(109-110-111), 1531-1535.
- Ezen, S. (1947). Ayazma hatıraları. *Ün Dergisi*, 13(154-156), 2108.
- Güllü, Ö. (1939). Cumhuriyet Bayramının 16. yılı-halkevinin açılış töreninde. *Ün Dergisi*, 7(67-68), 940-941.
- Halkevleri İdare ve Teşkilat Talimatnamesi*. (1940). Ankara: Zerbamat Basımevi.
- Isparta İmar Planı Raporu*. (1943). Prof Ölsner ile Doçent Yüksek Mimar Kemal Ahmet Aru'nun hazırladığı Isparta şehri imar planı raporu, *Ün Dergisi*, 10(116-117), 1615-1622.
- Janus Mezat. (2019). Isparta Halkevi binası fotoğrafı. 13 Mart 2019 tarihinde [www.janusmezat.com](http://www.janusmezat.com) adresinden erişilmiştir.
- Janus Mezat. (2020). Isparta Halkevi binası fotoğrafı-Isparta Foto Ar. 2 Mart 2020 tarihinde [www.janusmezat.com](http://www.janusmezat.com) adresinden erişilmiştir.
- Karaer, İ. (1992). *Türk Ocakları (1912-1931)*. Ankara: Türk Yurdu Neşriyat.



- Katirciođlu, N. (1958). *Bütün Isparta*. Ankara: Bereket Matbaası
- Kili, S. (1983). *Atatürk devrimi bir çağdaşlaşma modeli*. Ankara: Türkiye İş Bankası Kültür Yayınları.
- Köseođlu, N. (1943). "ÜN" on yaşına girerken. *ÜN Dergisi*, 9(109-110-111), 1498-1500.
- Oran, A, S. (1940). Kaza merkezlerinde yapılacak halkevi tip projeleri hakkında rapor. *Ülkü Dergisi*, 15(89), 457-465.
- Özdemir, Y.; Aktaş, E. (2011). Halkevleri (1932'den 1951'e). *A.U. Türkiyat Araştırmaları Enstitüsü Dergisi, [TAED]* 45, 235-262.
- Sayar, S. (1939). Isparta Halkevi projesi. *Ülkü Dergisi*, 13(78), 556-558.
- Sözen, M. (1984). *Cumhuriyet Dönemi Türk Mimarlığı*. Ankara: Türkiye İş Bankası Kültür Yayınları.
- Şenol, S. (2006). *A'dan Z'ye Isparta'nın el kitabı*. Isparta: Göltaş Kültür Dizisi.
- Tarih Tarih Dergisi. (2018). Isparta Halkevi binası fotoğrafı. 20 Ocak 2018 tarihinde [www.tarihtarih.com](http://www.tarihtarih.com) adresinden erişildi.
- Tanyeli, U. (1998). Mekanlar, projeler ve anlamları. U. Tanyeli (Der.) *Üç kuşak Cumhuriyet içinde* (ss. 100-107). İstanbul: Türkiye Ekonomik ve Toplumsal Tarih Vakfı Yayınları.
- Tekeli, İ. (1995). Bir modernite projesi olarak Türkiye'de kent planlaması. *Ege Mimarlık Dergisi*, 5(16), 51-55.
- Tekeli, İ. (2006). Kent tarihi yazımı konusunda yeni bir paradigma önerisi. T. Şenyapılı (Der.) *Cumhuriyetin Ankara'sı içinde* (ss. 152-171) Ankara: ODTÜ Yayıncılık.
- Turan, K. (1943). Milli Şef'in Isparta'yı şereflendirmeleri ve ÜN'e yüce iltifatları. *ÜN Dergisi*, 9(109-110-111), 1493-1494.
- Ünal, K. (1935). Isparta Halkevi ikinci yılını bitirirken. *ÜN Dergisi*, 1(10-11-12), 149-151.
- Yavru, H. (1938). Halkevi önünde söylenen nutuk. *ÜN Dergisi*, 5(56-57), 783-788.
- Yeşilkaya, N.G. (1999). *Halkevleri: ideoloji ve mimarlık*. İstanbul: İletişim Yayınları.