



MECMUA

ULUSLARARASI SOSYAL BİLİMLER DERGİSİ

Mecmua Uluslararası Sosyal Bilimler Dergisi [International Journal Of Social Sciences]

Uluslararası Hakemli E-Dergi/ Referee International E-Journal

Yıl: 6, Sayı: 11, ISSN:2587-1811 Yayımlanma Tarihi: 30.03.2021

**Çanakkale Seramiklerinde Hayvan
Figürleri**

Animal Figures on Çanakkale Ceramics

Öğr. Gör. Mehmet COŞAR – Dr. Öğr. Üyesi Müjde YÜCEL COŞAR



Çanakkale Onsekiz Mart Üniversitesi, Çan Meslek Yüksekokulu, El Sanatları Bölümü,
Çanakkale, Türkiye. mehmetcosars@gmail.com



Çanakkale Onsekiz Mart Üniversitesi, Güzel Sanatlar Fakültesi, Seramik ve Cam Bölümü,
Çanakkale, Türkiye. mujdeyucel@gmail.com

Makale Bilgisi / Article Information

Makale Türü: Araştırma Makalesi

DOI: mecmua. 881983

Yükleme Tarihi: 17.02.2021

Kabul Tarihi: 09.03.2021

Yayımlanma Tarihi: 30.03.2021

Sayı: 11

Sayfa: 206-220

Article Information: Research Article

DOI: mecmua. 881983

Received Date: 17.02.2021

Accepted Date: 09.03.2021

Date Published: 30.03.2021

Volume: 11

Sayfa: 206-220

Yazar Mehmet Coşar'ın bu makaledeki katkı oranı %50, yazar Müjde Yücel Coşar'ın katkı oranı %50'dir.

Atf / Citation

COŞAR, M. YÜCEL COŞAR. M. (2021). Çanakkale Seramiklerinde Hayvan Figürleri. *MECMUA - Uluslararası Sosyal Bilimler Dergisi* ISSN: 2587-1811 Yıl: 6, Sayı: 11, Sayfa:206-220

COŞAR, M. YÜCEL COŞAR. M. (2021). Animal Figures on Çanakkale Ceramics. *MECMUA - International Journal Of Social Sciences* ISSN: 2587-1811 Year: 6, Volume: 11, Page: 206-220



Öğr. Gör. Mehmet COŞAR - Dr. Öğr. Üyesi Müjde YÜCEL COŞAR

ÇANAKKALE SERAMİKLERİNDE HAYVAN FİGÜRLERİ

Animal Figures on Çanakkale Ceramics

ÖZ

Günlük kullanıma yönelik üretilen ve incelendiğinde Türk seramik tarihinde ayrı bir yeri olduğu daha iyi anlaşılan Çanakkale seramikleri, form ve dekor açısından zengin bir çeşitliliğe sahiptir. Erken ve geç dönem olarak ikiye ayırdığımız Çanakkale seramiklerinin her iki döneminde de hayvan figürlerine sıkça rastlanmaktadır.

İlk dönemde tabakların üzerinde stilize edilmiş desenler olarak gördüğümüz yalın hayvan figürleri, ikinci dönemde yerini; işlevsel özellikleri sonraki planda bırakılan, yoğun eklemelerin bulunduğu, birden çok rengin bir arada akıtma olarak kullanıldığı üç boyutlu heykelsi kaplara bırakılmaktadır. At, kuş, horoz, aslan, deve, kaplumbağa, kuğu, kanguru gibi hayvanların betimlendiği formlarda uvuzların bazen, hayvanların gerçekteki görüntüleriyle orantılı olarak eklendiği, bazen de büyük oranda deforme edilerek kullanıldığı dikkati çekmektedir.

Çanakkale seramiklerinin oldukça kalabalık bir bölümünü oluşturan hayvan figürlerindeki ürün çeşitliliğinin ele alındığı ve üretim yöntemlerinin anlatıldığı bu çalışmayla, Çanakkale'nin yerel kültürünün bir parçası olan bu seramiklerin gelecek kuşaklara en doğru şekilde aktarılması hedeflenmektedir.

Anahtar Kelimeler: Seramik, Kap, Çanakkale, Hayvan Figürleri.

ABSTRACT

Çanakkale ceramics have a rich variety in form and decor, which are produced for daily use and are well understood as subject to review that it has a distinctive part in the history of Turkish ceramics. Çanakkale ceramics are divided into two groups: those of early and late periods. There commonly exist animal figures in both.

In the first period, the animal figures are plainly displayed as the stylized patterns on the vessels and in the second period they give their place to three-dimensional vessels on which there are densely addings and the multiple colors are used in the way of pouring all together. It is noteworthy that in the forms where animals such as horses, birds, roosters, lions, camels, tortoises, swans and kangaroos are depicted, they are sometimes added in proportion to the actual images of the animals, and sometimes they are largely deformed.

In this study, we aim to transfer Çanakkale ceramics, a part of the local culture, to the next generations in the most correct way and deal with the product range of the animal figures which comprise one part of Çanakkale ceramics, a quite crowded one, and clarify the production methods.

Keywords: Ceramic, Vessel, Çanakkale, Animal Figures.

Giriş

Türkiye'nin kuzey batısında, Asya ve Avrupa kıtalarının ayrıldığı bölgede kurulmuş olan Çanakkale şehri, Marmara Denizi ile Ege Denizini birbirine bağlayan boğazın kenarında yer almaktadır. Doğal güzellikleri, özgün yapıları, antik kentleri, şehitlikleri, adaları, tarımsal ürünleri, el sanatları ile bilinen Çanakkale'nin bir önemli değeri de seramikleridir.

“Çanakkale Seramiklerinde Hayvan Figürü” adlı çalışma ile Türk seramik tarihinde, form ve dekorlarıyla ayrı bir yeri olduğu görülen Çanakkale Seramikleri tanıtılmış, Çanakkale Seramik'lerinde kullanılan hayvan figürleri irdelenmiştir. Çalışma kapsamında, Çanakkale Seramiklerindeki hayvan figürlerinin, formda kullanıldığı yerler göz önünde bulundurularak bir gruplandırma yapılmış; “Üzerlerinde Hayvan Figürü Bulunan Çanakkale Seramikleri”, “Bir Bölümleri Hayvan Figürüne Benzetilmiş Çanakkale Seramikleri” ve “Hayvan Figürü Şeklindeki Çanakkale Seramikleri” olarak adlandırılan bu üç grup da ayrı ayrı ele alınarak incelenmiştir.

17. yüzyılın sonları ile 20. yüzyılın başları arasında etkin olarak varlık gösteren, Dünyaca ünlenmiş bu değerimize sahip çıkarak, gelecek kuşaklara en doğru bilgiyi aktarmak ve bunu yaparken bilgilerin gruplandırılarak somutlaştırılması, böylelikle kalıcılığının sağlanması ise bu çalışmanın amaçlarını oluşturmaktadır.

Araştırma esnasında yapılan kaynak taramasında, Çanakkale Seramikleri ile ilgili bilgilere genellikle aynı kişilerin farklı yayınlardaki yazılarından, makalelerinden ve müze kataloglarındaki eser değerlendirmelerinden ulaşılmıştır. Çanakkale Seramiklerinin ele alındığı yüksek lisans tezlerinden yararlanılmış, görsel bilgiler için, müzeler ve özel koleksiyonlara ait internet sayfaları ziyaret edilmiştir.

1. Çanakkale Seramiklerindeki Hayvan Figürlerinin Kökeni

Çanakkale'nin geleneksel halk sanatının örneklerinden olan hayvan figürlü seramik kaplar, şehrin jeolojik özellikleri ve kültürel altyapısından etkilenerek şekillendirilmiştir. Tabaklarda görülen yelken ve balık desenleri, gemi biçiminde yapılmış gaz lambaları, balık biçimli sıvı madde kaplarının bir deniz şehri olan Çanakkale'de üretilen seramiklerde sıkça kullanılması bunu açıklar niteliktedir. Benzer bir görüşle, Çanakkale'nin Çan ilçesinde günümüzde de devam eden geleneksel deve güreşlerinin, Çanakkale seramiklerinde görülen deve biçimli kapların üretilmesinde etken olduğunu düşünülmektedir.

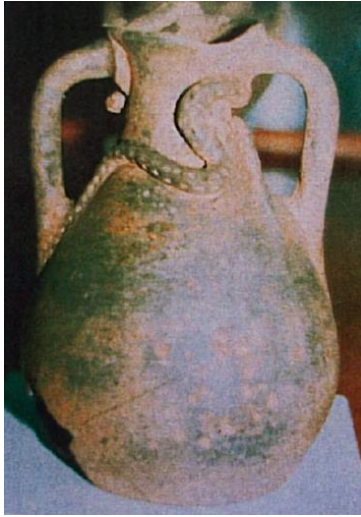
Truva kentine ev sahipliği yapmış bu şehrin seramik ürünlerde at formlarının son derece fazla sayıda olması ise Çanakkalelilerin yaşam şartlarında atın öneminin büyük olmasından kaynaklanmaktadır.

Çanakkale seramiklerinde hayvan figürlerinin oluşmasında farklı kültürlerin etkilerinin olasılığını da göz ardı etmemek gerekmektedir. Çanakkale'nin boğazdan geçiş yapan yabancılar için bir durak yeri olması, gemilerle boğazdan geçirilen canlı hayvanlar için karantina bölgesi olarak kullanılması, bazı formlarda farklı kültürlerden de etkilenilmiş olduğunu göstermektedir. Örneğin, “Atina'da bulunmuş olan ve M.Ö. 740 yılına ait olan seramik bir eşya üzerinde yer alan seramik hayvan figürleri, şekil olarak (ince boyun ve bel ile nispeten kalın

bacakları ile) neredeyse bire bir Çanakkale seramik atlarına benzemektedir” (Küçükbiçmen, 2007: 34).

Aynı şekilde, 8. yüzyılda Suriye’de ve 13. yüzyılda İran’da üretilmiş olan hayvan figürlü kaplar da Çanakkale’deki hayvan figürlü kaplarla oldukça benzerlik göstermektedir. Tarih itibarıyla, Çanakkale seramiklerinin bu formlardan bir hayli etkilenmiş olduğu izlenimi oluşmaktadır. Bu kültürel etkilenmenin ticari ilişkiler sonucunda ortaya çıktığı tahmin edilmektedir.

Bunun yanı sıra, “Çanakkale’de yer alan, tarihi bir yerleşim yeri olan Assos’ta bulunan M.Ö. 5. yüzyıla ait yılanlı testi ile 19. yüzyıl başına tarihlendirilen Çanakkale yılanlı testi arasındaki benzerlik, Çanakkaleli çömlekçi ustalarının aynı coğrafyada yaşamış eski kültürlerden ne kadar yoğun şekilde etkilendiklerine dair geçerli bir kanıt niteliğindedir” (Küçükbiçmen, 2007: 34).



Görsel 1. Asos buluntusu.
(Küçükbiçmen, 2007: 35).



Görsel 2. Çanakkale seramiği.
(Küçükbiçmen, 2007: 35).

Şehirde olmamasına rağmen zürafa, tavus kuşu gibi hayvanların tasvir edilmiş olması ve aslan, kuğu, kanguru biçimli kapların yapılması da bölgede yaşanan göçlerin aracılığıyla oluşan kültürel etkileşimin etkisini akıllara getirmektedir. Desenlerde ve formlarda bu hayvanların kullanılmış olmasına ilişkin, o dönemde şehirde büyük bir sirk kurulduğu ve sirkte bulunan hayvanlardan esinlenilmiş olabileceği de farklı görüşler arasındadır.

2. Çanakkale Seramiklerindeki Hayvan Figürlerinin Gruplandırılması

Çanakkale seramiklerindeki hayvan figürleri konusu; “Üzerlerinde Hayvan Figürü Bulunan Çanakkale Seramikleri”, “Bir Bölümleri Hayvan Figürüne Benzetilmiş Çanakkale Seramikleri” ve “Hayvan Figürü Şeklindeki Çanakkale Seramikleri” başlıkları altında sınıflandırılarak üç bölümde ele alınacaktır:

2.1. Üzerlerinde Hayvan Figürü Bulunan Çanakkale Seramikleri

18. yüzyılın ikinci yarısı ve 19. yüzyılın ilk yarısında görülen hayvan figürlü tabaklar genellikle krem rengi zemin üzerine mor-kahverengi, turuncu, sarı

tonlarıyla zaman zaman da lacivert ve mavi tonlarıyla işlenmiştir. Sayıca diğer örneklerden daha az olan bu tabaklarda hayvan figürü olarak bilhassa kuşlara, balık ve zürafa figürlerine rastlanmaktadır.



Görsel 3. Üzeri kuş desenli seramik tabak. 18.yy. sonu 19.yy. başı, ç:23,5 cm., h:5,5 cm.

(Öney, 1971: 110)



Görsel 4. Üzeri kuş desenli seramik tabak. 18.yy. sonu 19.yy. başı, ç:19 cm., h:7 cm.

(Öney, 1971: 49)

Üzerlerinde bazen tek bazen de çift kuş bulunan formlarda kuşlar, mor-kahverengi ya da lacivert- mavi ile silüet olarak verilmektedir. Tabagın diğer kısımlarında fırça darbeleri ile işlenmiş stilize ağaç ve bitki tasvirleri yer almaktadır. Tabakların kenarlarında ise kafes motifleri bulunmaktadır.

Aynı dönemlerde yapılan, pulları fırça vuruşları ile belirlenen stilize balıklar da bitkisel desenlerle kuşatılmıştır (Görsel 5).



Görsel 5. Üzeri balık desenli seramik tabak. 18.yy. sonu 19.yy. başı., ç:25,5 cm., h:6,5 cm.



Görsel 6. Üzeri kuş desenli seramik tabak. 18.yy. sonu 19.yy. başı., ç:31 cm., h:5,5 cm.

(Öney, 1971: 52)

(Öney, 1971: 48)

Bu grubun en kaliteli örneklerinden kabul edilen zürafa desenli tabaklar krem rengi zemin üzerine çalışılmış, gövdeleri beneklerle oluşturulmuştur (Görsel 6). İki yandan birer stilize ağaca bağlanmış olarak görülen zürafa desenleri genellikle mor-kahverengi ve sarı-turuncu tonlarında görülmektedir. Kenar bordürleri aralıklarla yerleştirilmiş kafes motifi şeklindedir



Görsel 7. Kuşlu Şekerlik.19.yy. sonu 20.yy. başı.,
ç.14,4 cm., h:12,2 cm.
(Soustiel, 2000: 213)



Görsel 8. Hayvanlı
Şekerlik.19.yy. sonu 20.yy.
başı, ç.8,5 cm., h:19,8 cm.
(Soustiel, 2000: 213)

211

Hayvan figürleri kimi zaman da küçük biblo, şekerlik ve kâse gibi formların kapaklarının üzerlerinde görülmektedir (Görsel 7-8). Genellikle kahverengi, yeşil, sarı sırlar ile renklendirilmişlerdir. Çapları 9 - 20 cm., yükseklikleri ise 10 - 20 cm arasında değişen bu örnekler, 19. yüzyıl sonları ve 20. yüzyıl başlarında rastlanmaktadır (Öney, 1971: 8).

2.2. Bir Bölümleri Hayvan Figürüne Benzetilmiş Çanakkale Seramikleri

Şişman gövdeli, uzun boyunlu, ağız kuşbaşı şeklinde stilize edilmiş testiler, 'Bir Bölümleri Hayvan Figürüne Benzetilmiş Çanakkale Seramikleri' kategorisinde değerlendirilmektedir. Ağız kıvrılarak veya çıkıntı teşkil ederek gagaya benzetilen formlar çoğunlukla 19. yüzyıl ortalarında yapılmışlardır. Kulplar genellikle burmalıdır. Ağızın etrafında, boynun ön kısmında ve gövdede; yaprak, çiçek, kuş, rozet kabartmaları gözükmektedir.

Bu testiler çoğu zaman koyu yeşil, kahverengi, kirli sarı ile sırlanmıştır. Kabartmaların etrafına çoğu formda sır üstü olarak siyah, mavi, turuncu, beyaz, altın yıldız renklerle çok stilize yaprak, çiçek, damla motifleri boyanmıştır. Bu testilerin ender olarak tek renk sırlı, sade ağızlı ve süsüz olanları da görülmektedir.



Görsel 9. Kuş başlı testi.

19.yy.sonu.,16,7 x 40 cm.

(Altun, 2007: 625)



Görsel 10. Oturan aslanlı testi.

19.yy.sonu-20.yy.başı,11,8 x 33,3 cm.

(Soustiel, 2000: 193)

Çanakkale seramiklerinin sembolü haline gelen ağızları at başlı, boyunları kanatlı, ayaklı ve şişman gövdeli testilerin de 19. yüzyıl sonu veya 20. yüzyıl başlarında yapıldığı düşünülmektedir. Genellikle 35-50 cm. yüksekliğinde, 25-35 cm. çapındaki bu tip testiler tornada irili ufaklı çekilmiş birçok parçanın birleştirilmesiyle oluşmaktadır. Gövdenin ön ve yan kısımlarında çiçek, rozet, yaprak şeklinde kabartmalar, iki yanında içine çiçek veya mum koymak için laleye benzer, cep şeklinde içi çukur çıkıntılar görülmektedir. Boynun etrafında çelenk gibi bir çerçeve, aradaki boşluklarda da güller veya diğer çiçekler yer almaktadır (Öney, 1971: 10-11).

Atın kuyruğu testinin kulpu olarak düşünülmüştür. Ağız kulpun başlangıç yeri üstünde, arka tarafta bulunmaktadır. Testi buradan doldurulmakta, atın ağzından akıtılmaktadır. Genellikle kahverengi sırlı testilerde, bilhassa gövde, boyun, çelenk, kanat ve çiçek gibi kabartmaların üzerinde sır üstü yaldız, turuncu, yeşil boyamalar yer almaktadır.



Görsel 11. At başlı testi. 19.yy. sonu.20.yy.başı. ç:11,3 cm., h:41,6 cm.

(Soustiel, 2000: 196)



Görsel 12. Horoz başlı ibrik. 19.yy. sonu.20.yy. başı. d.ç.:6,8 cm., h:21 cm.

(<http://seramik.kaleicimuzesi.com>, 2017)

Emziği horoz başı biçiminde yapılmış ibrik de (Görsel 12) ‘Bir Bölümleri Hayvan Figürüne Benzetilmiş Çanakkale Seramikleri’ kategorisinde ele alınmaktadır. Kırmızı çamurdan yapılmış, koyu kahverengi sırlıdır. Dışa dönük profil ağızlı, bilezikli ince boyunlu, dibe doğru daralan küresel gövdeli, düz dipli, şerit kulplu ve emzıklidir. Boynunun altına rozet, çiçek ve yapraklardan oluşan çelenk applike edilmiştir. Horozun başı, çelenk ve ağız kenarı sır üstüne kırmızı, beyaz ve altın yaldız boyalıdır. Bu tarz horoz başlı örnekler, kuş ve at başlı testiler kadar sık rastlanmamaktadır.

2.3. Hayvan Figürü Şeklindeki Çanakkale Seramikleri

Çanakkale seramiklerinin oldukça kalabalık bir grubunu hayvan heykeli şeklinde yapılan kaplar meydana getirmektedir. 19. yüzyıl sonundan olan bu seramiklerde genellikle horoz, kuş, aslan, deve ve at gibi hayvanlar çalışılmıştır.

Seramik hayvan figürleri 15-35 cm. yükseklikte, 20-25 cm. uzunluğunda çok büyük olmayan parçalardır. İçleri, hayvanın sırtında veya arkasında bulunan delikten doldurulmakta, açık ağız kısımları da boşaltmaya yaramaktadır. Gözler, ağız ve burun detayları barbutin tekniğiyle yapılmış kabartmalar şeklinde işlenmiştir. Gövdeler üzerinde çiçek, rozet gibi kabartmalar serpiştirilmiştir. Hayvanların çoğunda boynun altında, göğüste büyük bir rozet dikkati çekmektedir.

Bu gruptaki Çanakkale seramikleri arasında en sık gördüğümüz hayvan figürü atlardır. Kullanımdan çok dekoratif amaçlı yapılan bu ürünler büyük olasılıkla hatıra eşyası olarak satın alınmaktaydı. At biçimli kaplar genellikle, boru biçimli dört uzun bacağın üzerinde durmaktadır. Bacakların ortasından birer bilezik

geçmekte, atın eyeri ve gemi gözükmektedir. Sağrısında bir doldurma deliği vardır ve ağız akıtmaya yaramaktadır. Göğüs kabartma rozetlerle süslenmektedir. Vücuda yer yer astar atılmakta, üzeri de çoğunlukla şeffaf, yeşil ya da kahverengi sırla kaplanmaktadır.



Görsel 13. At biçimli kap.19.yy. sonu.20.yy. başı. h:21,8cm. u:19,3 cm.
(Okumuş, 2012: 322)

Bazı çalışmalarda bu kabartmaların barok bir karakterle çok aşırı işlendiği görülmektedir.



Görsel 14. Horoz biçimli kap.



Görsel 15. Aslan biçimli kap.

20.yy., h:49cm., g:39

19.yy. sonu 20.yy. başı. h.:41,5cm, u.: 30 cm

(Doo-Hyun, 2007: 63)

(Soustiel, 2000: 212)

“Aslan biçimindeki kaplar, Çanakkale yapımı en eğlenceli ve en şaşırtıcı objelerdir. Selçuklu hanedanı döneminde, XII. ve XIII. yüzyıllarda Horasan bölgesinde çok tutulan İran aslanlarının biçiminde yapılmışlardır” (Soustiel 2000: 208).

Bacaklar genellikle hantal bir şekilde işlenmiş, biraz yukarısında bilezik gibi bir kabartma meydana getirilmiştir. Kuyruklar birçok örnekte sırt üzerine doğru uzanmakta ve uçları halka şeklinde geriye dönmektedir. Bu kısım hayvanı taşımak için kulp vazifesi de görebilmektedir.

Çanakkale seramiklerindeki deve biçimli kaplarda, develer bazen oturarak bazen de ayakta şekillendirilmiştir. Oturur pozisyondaki develer genellikle altlarına koyulan kaide ile birleştirilmiştir. Ayakta duran figürler ise, at ve aslan figürlerinde olduğu gibi, tornada şekillendirilmiş dört silindir ayağın üzerinde durmakta, bacakların ortalarından bilezikler geçmektedir. Çoğunlukla eyerlerin üzerlerinde delikler bulunmakta, bu delikler formun içine koyulacak sıvıyı doldurmaya yaramaktadır. Sıvının boşaltılabilmesi için ağızdaki deliklerden faydalanılmaktadır. Ancak bu kategorideki diğer formlarda olduğu gibi, deve figürlü seramikler de çok zaman biblo gibi kullanılmaktadır. Formların boyun kısımlarına dolanan ipler ve üzerlerindeki kabartma bezemeler barbutin tekniğiyle eklenmiştir. Tek renk ile sırlanmış olanların üzerinde fırça dekoru ile stilize bitkisel motifler bulunmaktadır.



215

Görsel 16. Deve biçimli kap.19. yy. sonu 20.yy. başı. h:12,4cm, u:23cm, e: 9cm.

(<http://seramik.kaleicimuzesi.com>, 2017)

Kuş figürleri yuvarlak bir kaidenin üzerine yer almaktadır. Kırmızı çamurla şekillendirilen formda, gövdenin ön kısmında bulunan iki pençe zaman zaman bir dalı tutar şekilde betimlenmektedir. Kanatlar ise bazen barbutin tekniğiyle kabartma olarak, bazen de çizgisel kazıma olarak görülmektedir.



Görsel 17. Kuş biçimli kap.

19.yy. sonu. h.:20cm, u.: 14 cm.

(<http://seramik.kaleicimuzesi.com>, 2017)



Görsel 18. Kanguru biçimli kap.

20.yy. başı. h.:23,5cm, u.: 22 cm.

(<http://seramik.kaleicimuzesi.com>, 2017)

Çanakkale seramikleri kuş figürlerinde (Görsel 17), çeşit olarak papağan ve tavuk figürü görülmektedir. Bunun yanı sıra baykuş figürüne de rastlanmış, fakat kaliteli bir görsel veriye ulaşamadığından bu çalışmada yer verilememiştir.

Bu grupta karşımıza çıkan hayvan figürlerinden bir tanesi de kanguru biçimli kaplardır (Görsel 18). Bu kaplar da kuş figürlü kaplarda olduğu gibi, yuvarlak bir kaide üzerine monte edilmiştir. Gövdenin ön kısmında ufak iki ayak bulunmaktadır. Uzun kuyruğun kıvrımlı ucu dikkat çekicidir. Kuyruğun üzerindeki delikten doldurulan kaplar, hayvanın ağızındaki ufak delikten boşaltılmaktadır. Türkiye’de doğal ortamda yaşamamasına rağmen, Çanakkale seramikleri arasında kanguru figürlerinin bulunması ilgi çekicidir.



Görsel 19. Geyik biçimli kap. 19.yy. sonu 20.yy. başı. h.:30cm, 5cm, u.:24 cm

(Soustiel, 2000: 207)

Çanakkale seramikleri arasında ender olarak görülen stilize edilmiş iri gövdeli, halka boynuzlu geyik figürünün sırt kısmında doldurma, ağız kısmında da boşaltma deliği bulunmaktadır. Ayrıca sırt kısmında kulp da yer almaktadır. Geyik biçimindeki kabın göğüs kısmı kabartma rozet ile süslenmiştir (Küçükbiçmen, 2007: 59).

Çanakkale seramiklerindeki bazı şişeler de bütün bir balık figürü biçimindedir. Düz dipli, yukarıya doğru genişleyen üçgen formudur. Bir ucu balığın başı diğer ucu kuyruğu olarak betimlenmiştir. Sırtın orta kısmında şişe ağzı, onun her iki tarafında da kulplar yer almaktadır. Yağlık olarak adlandırılan bu şişeler, beyaz astarlı, koyu yeşil ve hardal sarısı akıtmalı açık sarı sırlıdır. Balığın gözleri, testere dişli ağız ve solungaçları ayrıntılı olarak belirtilmiştir.



Görsel 20. Balık biçimli kap. 20.yy. başı., h.:30,5cm, u.:24 cm.

(Çizer, 2008: 28)

Görsel 21. Kuğu biçimli kap.19. yy. sonu, 20.yy. başı., h.:10,5cm, u.:14 cm

(<http://seramik.kaleicimuzesi.com>, 2017)

Oval kaideler üzerine oturtulan, birbirinin eşi kuğu formları kırmızı çamur ile şekillendirilmiştir. Gövdenin üst kısmı içerisine bir şey koyulabilmesi için açık bırakılmıştır. Gövde ve kanat kısımlarına kabartmalar yapılarak, tüy hissi verilmeye çalışılmıştır. Az miktarda akıtılan astar üzerine, kahverengi ve yeşil sır kullanılarak renk verilmiştir.



Görsel 22. Kaplumbağa biçimli şamdan.19. yy. sonu, 20.yy. başı.,

h.:4,5 cm, u.:18,5 cm

(<http://seramik.kaleicimuzesi.com>, 2017)

Sırt kısmında kare açıklık bulunan, kaplumbağa biçimli form mumluk olarak tasarlanmıştır. Kabuk kısmı, balık pulu gibi kazınarak, hareketli bir görünüm oluşturulmuştur. Kırmızı çamur ile şekillendirilen form, beyaz astar üzerine yeşil ve kahverengi ile renklendirilmiş, üzeri şeffaf sırla sırlanmıştır.

Sonuç

Form ve dekor açısından en kaliteli örnekleri 17. yüzyıl sonlarıyla 18. yüzyıl başları arasında üretilmiş olan Çanakkale seramiklerinde; gelişen teknoloji, değişen yaşam tarzları sonucu yoğun işçilik gerektiren el sanatlarının yerini, daha seri ve ucuza üretilen malzemelerin alması sonucu, bozulmalar görülmeye başlanmıştır. Çanakkale'deki seramik atölyeleri daha çok şehre turistik amaçlı gelen kişilerin satın alabileceği ürünlere yönelmişlerdir. Bu durum 19. yüzyıl başlarından itibaren üretilen Çanakkale seramiklerinin aşırı süslemeler ve abartı eklemelerle ilk çalışmalardaki yalın güzelliğini kaybetmesine sebep olmuştur.

Öncelikli olarak, halkın günlük ihtiyacını karşılaması amacıyla üretilmiş Çanakkale seramiklerinden uzun bir dönem sadece, müze ve özel koleksiyon kataloglarında, genellikle eser değerlendirilmesi şeklinde bahsedildiği bilinmektedir.

1971 yılında, Gönül Öney'in Çanakkale Seramikleri hakkında yazdığı "Türk Devri Çanakkale Seramikleri" isimli kitabının ardından, özel koleksiyoncuların dikkatini

çekmesi üzerine, bilim dünyası Çanakkale seramiklerine ilgi göstermeye başlamıştır.

Şehirde bulunan Çanakkale Onsekiz Mart Üniversitesi'nin bu seramiklerin gün ışığına çıkması ve bunlardan yola çıkarak günümüz koşullarına hitap eden yeni seramiklerin üretilmesi konusunda çalışmaları bulunmaktadır. Çanakkale Onsekiz Mart Üniversitesi bünyesinde, 2000 yılında kurulmuş olan Çanakkale Seramikleri Araştırma Merkezi bu amaç doğrultusunda üretimler yapmakta, bu üretilen ürünler Döner Sermaye Satış Reyonunda satışa sunulmaktadır.

Ayrıca, 1904 yılında Er Hamamı olarak inşa edilen tarihi yapı 2013 senesinde Çanakkale Belediyesince Seramik Müzesine dönüştürülmüş ve bu sayede kentin en önemli kültür mirası olan Çanakkale Seramiklerinin kentliyle buluşması amaçlanmıştır.

Bütün bu girişimler, seramik geleneğinin şehirde yeniden canlandırılması açısından son derece önemlidir. Ne var ki eskiyi tanıtırken, yeniye de günümüz koşullarına hitap edecek seviyeye getirmek, bir nebze de var olan atölyelerin sürekliliğini sağlamak ve seramik eğitimi almış kişilerin atölye girişimlerinin desteklenmesiyle mümkün olacaktır. Yeni üretimlerin, zaman ilerledikçe gerek üretim yöntemlerinin ve kullanılan malzemenin, gerekse beğeni unsurunun değişim göstermiş olması dikkate alınarak, gelecek kuşaklara bırakılabilir nitelikte, sağlık açısından risk oluşturmayacak şekilde sürdürülmesine özen gösterilmelidir.

Kaynakça

- Altun, Ara (2007). *Türkiye'de Müzecilik 100 Müze 1000 Eser (Katalog)*, T.C. Kültür ve Turizm Bakanlığı Yayınları, 2.Cilt, İstanbul.
- Çizer, Sevim (2008), "Çanakkale Örneğinde Batı Anadolu Seramikçiliğinin Ege Adalarındaki Uzantıları", *Çanakkale Seramikleri Kolokyumu Bildirileri*, Akdeniz Medeniyetleri Araştırma Enstitüsü, Antalya.
- Doo-Hyun, Kwon (2007). *Seramiklerin Kavşak Noktası Türkiye*, Typomedia Co., 2.Cilt, Kore.
- Küçükbiçmen, Esin (2007). *Çanakkale Seramiklerinde Hayvan Figürleri ve Günümüz Yorumları*, Anadolu Üniversitesi Sosyal Bilimler Enstitüsü, Yüksek Lisans Tezi, Eskişehir.
- Okumuş, Halide (2012). "Seramiklerinin Diliyle Çanakkale", *Aşklar, Savaşlar, Kahramanlar ve Çanakkale*, (Hazırlayan: Filiz Özdem), Yapı Kredi Yayınları, İstanbul.
- Öney, Gönül (1971). *Türk Devri Çanakkale Seramikleri*, Çanakkale Seramik Fabrikaları A.Ş. Yayını, Ankara.
- Soustiel, Laure (2000). *Osmanlı Seramiklerinin Görkemi (Katalog)*, Jaeguemart-Andre Müzesi, Paris.



İnternet Kaynakları:

Suna-İnan Kıraç Koleksiyonu, Çanakkale Seramikleri, (Erişim Tarihi: 08.07.2017),
http://seramik.kaleicimuzesi.com/seramik_tr.php?sid=111&page=16

Suna-İnan Kıraç Koleksiyonu, Çanakkale Seramikleri, (Erişim Tarihi: 08.07.2017),
http://seramik.kaleicimuzesi.com/seramik_tr.php?sid=223

Suna-İnan Kıraç Koleksiyonu, Çanakkale Seramikleri, (Erişim Tarihi: 08.07.2017),
http://seramik.kaleicimuzesi.com/seramik_tr.php?sid=184&page

Suna-İnan Kıraç Koleksiyonu, Çanakkale Seramikleri, (Erişim Tarihi: 08.07.2017),
http://seramik.kaleicimuzesi.com/seramik_tr.php?sid=1088&page=15.